

SMLOUVA O DÍLO

č. j. KRPJ-33797-13/ČJ-2024-1600VZ

I. Smluvní strany

1. Objednatel:

Česká republika - Krajské ředitelství policie kraje Vysočina,
se sídlem: Vrchlického 2627/46, 587 24, Jihlava
zastoupená: plk. RNDr. Miloslavem Klodnerem, náměstkem
ředitele pro ekonomiku
IČO: 72052147
bankovní spojení: ČNB, pobočka Brno
číslo účtu: 27033881/0710
Pověřený pracovník:



dále jen jako "objednatel" na straně jedné

2. Zhotovitel:

MK PROJEKTStav s.r.o.
se sídlem: Komárovská 666/3, 617 00 Brno - Komárov
zastoupená: Milošem Kryštofem, jednatelem společnosti
IČO: 04508343
DIČ: CZ04508343
bankovní spojení: MONETA Money Bank, a.s.
číslo účtu: 222795443/0600
pověřený pracovník
zhotovitele:
kontakty:



Zapsaná v OR vedeným Krajským soudem v Brně, oddíl C, vložka 100336.

dále jen jako „zhotovitel“ na straně druhé

uzavírají dle § 2586 a násl. zákona č. 89/2012 Sb., občanský zákoník, ve znění pozdějších předpisů, tuto smlouvu o dílo.

II. Předmět díla

- 2.1. Název veřejné zakázky – **KŘP KVy – FKSP – ÚZ MÁNES – realizace multifunkčního hřiště, akustické příčky – realizace.**
- 2.2. Předmětem zakázky je realizace venkovního multifunkčního sportovního hřiště a stavebního rozdělení lobby baru a restaurace celoprosklenými posuvnými dveřmi v Účelovém zařízení Mánes, Svatka. Podrobný rozsah stavebních prací je zpracován v PD.
- 2.3. Rozsah a kvalita předmětu díla je dána:
- a) příslušnými normami a právními předpisy platnými v době provádění díla,
 - b) touto smlouvou s položkovým soupisem prací, dodávek a služeb zpracovaným dle Vyhlášky č. 169/2016 Sb.
 - c) projektovou dokumentací zpracovanou [REDACTED] Lučiny 1186/1, 591 01 Žďár nad Sázavou.
- 2.4. Zhotovitel je povinen v rámci předmětu díla provést veškeré práce, dodávky, služby a výkony, kterých je třeba trvale nebo dočasně k zahájení, dokončení a předání předmětu díla:
- a) zpracování dokumentace skutečného provedení díla v listinné podobě v počtu 2 ks a v datové podobě na datovém nosiči v počtu 2 ks,
 - b) pasportizace staveniště, okolí a navazujícího objektu,
 - c) zajištění veškerých nezbytných průzkumů nutných pro řádné provedení a dokončení díla,
 - d) zřízení, odstranění a zajištění zařízení staveniště včetně napojení na inženýrské sítě dle zákona č. 183/2006 Sb., stavební zákon, ve znění pozdějších předpisů, a jeho prováděcích předpisů a zákona č. 309/2006 Sb., zákon o zajištění dalších podmínek bezpečnosti a ochrany zdraví při práci, ve znění pozdějších předpisů, a prováděcích předpisů k zákonu č. 309/2006 Sb., zejména nařízení vlády č. 591/2006 Sb., o bližších minimálních požadavcích na bezpečnost a ochranu zdraví při práci na staveništích, dle této smlouvy,
 - e) zajištění a provedení všech opatření organizačního a stavebně technologického charakteru k řádnému provedení díla,
 - f) umožnění provedení všech opatření organizačního a stavebně technologického charakteru k řádnému provedení díla,
 - g) umožnění provádění kontrolní prohlídky rozestavné stavby dle § 133 a násl. Zákona č. 183/2006 Sb., stavební zákon, ve znění pozdějších předpisů, a zajistit účast stavbyvedoucího na pravidelných kontrolních dnech stavby,
 - h) veškeré práce a dodávky související s bezpečnostními opatřeními na ochranu osob a majetku,
 - i) likvidaci, odvoz a uložení vybouraných hmot a stavební suti na skládku včetně uhrazení poplatku za uskladnění v souladu s ustanoveními zákona č. 541/2020 Sb., o odpadech, ve znění pozdějších předpisů, a doložení dokladu o likvidaci odpadu a obalu v souladu s tímto zákonem č. 541/2020 Sb., při přejímacím řízení,
 - j) uvedení všech povrchů dotčených stavbou do původního stavu (komunikace, chodníky, zeleň),
 - k) zajištění pravidelného denního úklidu všech řešených prostor a

- komunikací,
- l) odstranění staveniště před protokolárním předáním a převzetím dokončeného díla,
 - m) neobtěžování okolní bytovou zástavbu hlukem, zápachem, světlem, prachem apod.,
 - n) nepřekračování povolené hranice hluku o sobotách, nedělích a svátcích po celý den, ve všední den od 18:00 do 6:00 hodin,
 - o) zajištění bezpečnosti práce a ochrany životního prostředí v souladu s platnými právními předpisy, zejména zákoníkem práce, zákonem č. 309/2006 Sb., a prováděcími předpisy, dbát zvýšené opatrnosti na zeleň (zejména stromy, keře apod.) v blízkosti realizace stavby,
 - p) projednání a zajištění případného zvláštního užívání komunikací a veřejných ploch, včetně úhrady vyměřených poplatků a nájemného,
 - q) vedení stavebního deníku dle zákona č. 183/2006 Sb., o dokumentaci staveb, ve znění pozdějších předpisů, a předání jeho originálu objednateli při předání a převzetí dokončeného díla,
 - r) povinnost mít po celou dobu stavby pojištění odpovědnosti za škodu způsobenou třetí osobě činnostmi zhotovitele a stavebně montážní pojištění dle čl. X., odst. 10.14. této smlouvy,
 - s) zhotovitelem umožnění objednateli a technickému dozoru přístup na stavbu a bude s nimi aktivně spolupracovat,
 - t) odstranění případných závad zjištěných při závěrečné kontrolní prohlídce stavby,
 - u) předložení vzorků rozhodujících materiálů zhotovitelem k odsouhlasení objednateli
 - v) provedení zkoušek díla, včetně vystavení dokladů o jejich provedení, provedení atestů a revizí podle norem ČSN a případných jiných právních nebo technických předpisů platných v době provádění a předání díla, kterými bude prokázáno dosažení předepsané kvality a předepsaných technických parametrů díla, péče o nepředané objekty a konstrukce stavby, jejich ošetřování, pojištění atd.,
 - w) zajištění průvodní technické dokumentace, zkušebních protokolů, revizních zpráv, atestů a dokladů dle zákona č. 22/1997 Sb., o technických požadavcích na výrobky a o změně a doplnění některých zákonů, prohlášení o shodě, seznam doporučených náhradních dílů, předepsané ochranné a bezpečnostní pomůcky ve dvou vyhotoveních,
 - x) zaučení obsluhy, včetně dodání návodů na obsluhu, dokladů o zaškolení obsluhy, vypracování provozních řádů,
 - y) geodetické zaměření pro geometrický plán (objektů, inženýrských sítí), účast na kolaudačních řízeních

2.5. Budou-li při realizaci díla vynuceny změny, doplňky nebo rozšíření předmětu díla vyplývající z případného rozporu mezi položkovým soupisem stavebních prací, dodávek a služeb zpracovaným dle vyhlášky č. 169/2016 Sb. a skutečným stavem, je zhotovitel povinen do 3 pracovních dnů od zápisu těchto změn, doplňků nebo rozšíření předmětu díla do stavebního deníku, provést soupis změn, doplňků nebo rozšíření, ocenit je podle jednotkových cen použitých pro návrh ceny díla a pokud to není možné tak podle jím navrhovaných cen, maximálně však do výše cenové úrovně směrných cen stavebních prací, vydaných ÚRS Praha a.s., platných pro příslušný rok výstavby a předložit tento soupis objednateli

k odsouhlasení. Po jeho odsouhlasení formou dodatku ke smlouvě o dílo a podpisu obou smluvních stran má zhotovitel povinnost tyto změny realizovat a má právo na jejich úhradu. V případě méně prací bude jejich cena odečtena z celkové ceny za dílo ve výši podle jednotkových cen cenové nabídky zhotovitele.

- 2.6. Dojde-li při realizaci předmětu díla k jakýmkoli změnám, doplňkům nebo rozšířením předmětu díla na základě požadavků objednatele, je objednatel povinen předat zhotoviteli soupis těchto změn, který zhotovitel ocení podle jednotkových cen použitých pro návrh ceny díla a pokud to není možné, tak podle jím navrhovaných cen, maximálně však do výše cenové úrovně směrných cen stavebních prací, vydaných ÚRS Praha a.s., platných pro příslušný rok výstavby a předložit tento soupis objednateli k odsouhlasení. Po odsouhlasení těchto dohodnutých změn uzavřou obě strany dodatek ke smlouvě, ve kterém dohodnou i případnou úpravu termínu předání díla a cenu díla. Po podpisu obou smluvních stran má zhotovitel povinnost tyto změny realizovat a má právo na jejich úhradu.
- 2.7. Objednatel si vyhrazuje právo omezit rozsah předmětu díla. Zhotovitel je povinen na toto ujednání přistoupit.
- 2.8. Zhotovitel potvrzuje, že se v plném rozsahu seznámil s rozsahem a povahou díla, že jsou mu známy veškeré technické, kvalitativní a jiné podmínky nezbytné k realizaci díla a že disponuje takovými kapacitami a odbornými znalostmi, které jsou k provedení díla nezbytné.
- 2.9. Provedením předmětu díla se rozumí úplné dokončení stavby, její vyklizení, vyklizení staveniště, uvedení dotčených ploch a pozemků do původního stavu, provedení úklidu mokrou cestou, předání požadovaných dokladů dle této smlouvy a podepsání zápisu o předání a převzetí díla.
- 2.10. Zhotovitel provede dílo svým jménem a na svou odpovědnost.
- 2.11. Stavební práce budou probíhat za plného provozu budovy ÚZ Mánes Svratka.

III. Termín a místo plnění

- 3.1. Místem zhotovení díla je: ÚZ Mánes, Čsl. armády 303, Svratka.
- 3.2. Zahájení stavebních prací: dnem předání a převzetí staveniště. Realizace akce bude provedena v jedné etapě.
- 3.3. Dokončení stavebních prací: do 120 kalendářních dnů od data předání a převzetí staveniště.
- 3.4. Zhotovitel se zavazuje předat objednateli po zahájení stavebních prací (max. do 10 pracovních dnů) podrobný harmonogram prací. Podrobný harmonogram bude založen u objednatele a jeden výtisk bude součástí stavebního deníku. Zhotovitel je povinen vynaložit maximální úsilí na dodržení termínu dle podrobného harmonogramu.
- 3.5. Termíny pro zahájení a dokončení prací mohou být prodlouženy pouze, jestliže překážky v práci zavinil objednatel, jestliže přerušení prací bylo zaviněno vyšší mocí nebo jinými okolnostmi nezaviněnými zhotovitelem.

IV. Cena za dílo

4.1. Cena předmětu díla je sjednaná na základě cenové nabídky zhotovitele ze dne 7. 4. 2024 jako cena maximální s možností změny pouze u případů stanovených v této smlouvě a činí:

Cena bez DPH: 4,880.000 Kč

DPH: 1,024.800 Kč

Cena celkem s DPH: 5,904.800 Kč

slovy: Pět miliónů devět set čtyři tisíc osm set korun českých včetně DPH.

4.2. Obě smluvní strany se dohodly, že sjednaná cena může být změněna za následujících podmínek:

- při změně právních předpisů určujících sazby DPH,
- dojde-li ke změnám dle ustanovení čl.
- 2.5., čl. 2.6. a 2.7.

Všechny tyto změny budou sepsány zhotovitelem a po projednání a odsouhlasení ceny objednatelem bude uzavřen „Dodatek ke smlouvě o dílo“.

4.3. Zhotovitel prohlašuje, že si do stanovené ceny zahrnul všechny požadavky zadávací dokumentace, veškeré předpokládané zvýšení ceny v závislosti na čase plnění, předpokládaný vývoj cen vstupních nákladů a veškeré ztížené podmínky, které lze při realizaci díla očekávat.

4.4. Objednatel se zavazuje včas a řádně dokončené dílo v souladu s touto smlouvou převzít a zaplatit za něj cenu uvedenou v bodě 4.1. smlouvy.

V. Financování

5.1. Objednatel neposkytuje zhotoviteli zálohu.

5.2. Zhotovitel je povinen zajistit a financovat veškeré subdodavatelské práce.

5.3. Smluvní strany se dohodly na měsíční fakturaci. Výše faktury bude odpovídat skutečně provedeným pracím, které budou odsouhlaseny pověřeným pracovníkem objednatele na zjišťovacím protokolu.

5.4. Konečná faktura bude vystavena po provedení veškerých prací bez jakýchkoliv vad a nedodělků.

5.5. Každá faktura bude obsahovat název akce a číslo jednací dle smlouvy.


5.6. Konečná faktura musí mimo jiné náležitosti obsahovat:

- výslovný název „konečná faktura“ v textu faktury
- celkovou sjednanou cenu včetně DPH
- soupis všech uhrazených nebo vystavených faktur včetně DPH
- částku zbývající k úhradě konečné faktury včetně DPH

5.7. Zhotovitel je oprávněn fakturovat do 5 pracovních dnů po předání a převzetí dokončené stavby.

5.8. Faktury jsou splatné do 30 kalendářních dnů od jejího doručení objednateli, objednatel si vyhrazuje právo v případě potřeby, např.

z důvodu schvalování výdajů státního rozpočtu, uplatnit prodlouženou splatnost 90 kalendářních dnů. Faktura bude zaslána buď

- **elektronicky** prostřednictvím datové schránky **x9nhptc** nebo
- **e-mailem** na adresu:  a do předmětu e-mailu uveďte Faktura – Krajské ředitelství policie kraje Vysočina.

5.9. Při prodloužení objednatele se zaplacením činí úrok z prodloužení 0,05 % z fakturované částky za každý den prodloužení.

VI. Realizace díla - staveniště

- 6.1. Staveništěm se rozumí prostor stanovený objednatelem.
- 6.2. Staveniště odevzdá objednatel zhotoviteli tak, aby zhotovitel mohl zahájit a provádět práce v rozsahu uvedeném ve smlouvě o dílo. Zhotovitel je povinen zajistit součinnost vedoucí k předání staveniště.
- 6.3. Zhotovitel zabezpečí provádění díla tak, aby v souvislosti s prováděním díla nedošlo k poškození stávajících prostor objektu, jejich součástí či zařízení a přilehlých pozemků. V souvislosti s tímto provede dostatečným způsobem zakrytí zařízení, které není možno vystěhovat z prostor tak, aby nedošlo k jeho poškození. Případné škody vzniklé v souvislosti s prováděním předmětu díla uhradí na svůj náklad zhotovitel.
- 6.4. Zhotovitel provede veškerá bezpečnostní, hygienická, ochranná a jiná opatření na staveništi předepsaná platnými právními předpisy.
- 6.5. Při předání a převzetí staveniště, tj. v den zahájení plnění veřejné zakázky, předloží zhotovitel jmenný seznam všech pracovníků, včetně všech pracovníků poddodavatelů, kteří budou vstupovat do areálu Policie ČR, kde bude uvedeno jméno, příjmení, firma a číslo občanského průkazu. Při vstupu a výstupu ze staveniště je každý pracovník povinen prokázat se pracovníkovi na recepci občanským průkazem. Každý pracovník pohybující se na stavbě bude označen kartou Zhotovitel stavby se jménem. Zhotovitel je povinen dodržovat Zásady bezpečnostní ochrany areálu.
- 6.6. Zhotovitel si zajistí též v případě potřeby na své náklady el. energii a vodu, případně uzavře smlouvu na odběr s objednatelem.
- 6.7. Při provádění vlastních prací musí být dodržována veškerá bezpečnostní opatření. Zhotovitel musí provádět denní hrubý úklid v prostoru realizace. Po skončení prací provede zhotovitel čistý úklid. Pokud nebude tento úklid proveden, nebude dílo převzato a uhrazeno.
- 6.8. Zhotovitel odstraní neprodleně veškerá znečištění a poškození komunikací a ploch, ke kterým došlo provozem zhotovitele nebo jeho subdodavatele.
- 6.9. Zhotovitel je při provádění stavby povinen vést stavební deník o stavbě dle platných právních předpisů.
- 6.10. Stavební deník bude uložen na stavbě u pracovníka pověřeného k řízení stavby a bude k dispozici vždy, když budou na stavbě přítomni pracovníci zhotovitele.

- 6.11. Záznamy do stavebního deníku provádí stavbyvedoucí, v souladu s platným právním předpisem a další oprávněné osoby.
- 6.12. Zhotovitel pověřuje odborným vedením stavby Miloše Kryštofa, držitel oprávnění o autorizaci ČKAIT č. 1005965 pro obor pozemní stavby.
- 6.13. Pracovník zhotovitele pověřený odborným vedením stavby dle § 160 zák. 183/2006 Sb., ve znění pozdějších předpisů, má za povinnost být přítomen na pravidelných i mimořádných kontrolních dnech stavby, kontrolních prohlídkách stavby státním stavebním dozorem a při závěrečné kolaudační prohlídce za účasti stavebního úřadu.
- 6.14. Kontrolní dny jsou stanoveny v min. rozsahu 1x týdně.
- 6.15. Dílo bude realizováno za nepřerušeno provozu budovy. V pracovní dny budou práce probíhat od 7:00 do 15:30 hodin. Práce mimo uvedenou dobu, tedy o sobotách, nedělích a svátcích, bude možné provádět pouze výjimečně po dohodě s objednatelem. Postup prací bude zhotovitelem prováděn tak, aby bylo minimalizováno omezování provozu a chodu služby Policie ČR.

VII. Převzetí předmětu díla

- 7.1. Převzetí předmětu díla bude prováděno v rozsahu a způsobem stanoveným touto smlouvou. Zhotovitel je na svůj náklad povinen pro účely přejímky doložit veškeré atesty, zprávy o zkouškách, popř. revize stanovené právními předpisy.

Dále je zhotovitel povinen předložit:

- doklady prokazující technické parametry a jakost použitých materiálů, které musí být v souladu s požadavky v položkovém soupisu prací, dodávek a služeb zpracovaným dle vyhlášky č. 169/2016 Sb.

Bez těchto dokladů nelze považovat dílo za dokončené a schopné předání.

Součástí převzetí předmětu díla je předání kompletního stavebního deníku, podle platných právních předpisů.

- 7.2. Zhotovitel je povinen vyzvat objednatele písemně nejméně 3 pracovní dny předem k převzetí kompletně dokončeného předmětu díla.
- 7.3. Objednatel převezme předmět díla, bude-li provedení objemu i jakost dodávky v souladu s touto smlouvou a předá-li mu zhotovitel veškeré doklady podle podmínek této smlouvy a nebude-li vykazovat předmět díla žádné vady a nedodělky bránící užívání díla. Objednatel není povinen převzít dílo vykazující vady nebo nedodělky bránící užívání díla.
- 7.4. Dnem podpisu převzetí odstranění poslední vady, nedodělku nebo přejímacího protokolu bez vad a nedodělků přechází nebezpečí škody k předmětu díla na objednatele a začíná běžet záruční doba. Do té doby nese zhotovitel veškerou zodpovědnost za škodu na realizovaném díle, materiálech, zařízení a jiných věcech určených k realizaci díla zajišťované zhotovitelem, za škody vzniklé na již zabudovaných materiálech a

provedených pracích, jakož i za škody způsobené v důsledku svého zavinění třetím osobám.

- 7.5. Vadou se pro účely této smlouvy rozumí odchylka v kvalitě, rozsahu nebo parametrech díla, stanovených projektovou dokumentací, touto smlouvou a obecně závaznými předpisy. Nedodělkem se rozumí nedokončená práce oproti zadávací dokumentaci.
- 7.6. K předání a převzetí díla jsou oprávněni pověřeni pracovníci objednatele a zhotovitele dle této smlouvy.
- 7.7. Objednatel bude přejímat a zhotovitel předávat dokončené dílo v místě jeho provádění.

VIII. Ostatní podmínky smlouvy

- 8.1. Zhotovitel je povinen prokazatelně vyzvat objednatele ke kontrole a prověření prací, které budou zakryty nebo se stanou nepřístupnými, a to nejméně dva pracovní dny před jejich zakrytím. Neučiní-li tak, je povinen na žádost objednatele odkrýt práce, které byly zakryty nebo které se staly nepřístupnými na svůj náklad.
- 8.2. Pokud se objednatel přes výzvu zhotovitele ke kontrole nedostaví, je zhotovitel oprávněn předmětné práce zakrýt. Bude-li v tomto případě objednatel dodatečně požadovat jejich odkrytí, je zhotovitel povinen toto odkrytí provést na náklady objednatele. Způsobí-li tento postup zhotovitel škodu nebo zpoždění průběhu prací, má nárok na úhradu škod od objednatele a prodloužení smluvního času plnění. Při zjištění vad v části rozkrytého díla nárok na úhradu nelze ze strany zhotovitele uplatnit.
- 8.3. Zhotovitel je povinen zajistit a provádět na vlastní náklad dozor staveniště po svářečských pracích podle platných předpisů.
- 8.4. Pokud činnostmi zhotovitele dojde ke způsobení škody objednateli nebo jiným subjektům z titulu opomenutí, nedbalostí nebo nesplněním podmínek vyplývajících ze zákona, ČSN nebo vyplývajících z této smlouvy, je zhotovitel povinen bez zbytečného odkladu tuto škodu odstranit a není-li to možné, tak finančně uhradit.
- 8.5. Vlastnické právo ke zhotovovanému dílu přechází ze zhotovitele na objednatele postupným prováděním prací.

IX. Záruky

- 9.1. Vzájemnou dohodou byla stanovena záruční doba na předmět díla v délce 60 měsíců.
- 9.2. Veškeré dodávky strojů, zařízení, zařizovacích předmětů apod., k nimž budou objednateli předány záruční listy, mají záruku shodnou se zárukou poskytnutou dodavatelem těchto prvků, nejméně však 24 měsíců.
- 9.3. Záruka zhotovitele za vady začíná běžet dnem předání a převzetí dokončeného díla.
- 9.4. Záruční doby na reklamované části dodávky se prodlužují o dobu počínající datem uplatnění reklamace a končí dnem odstranění vady. Jestliže se v průběhu záruční doby některá část předmětu smlouvy ukáže

jako vadná, nebo nedosáhne plánovaných parametrů či funkcí, bude zhotovitelem opravena nebo vyměněna a objednatelem znovu převzata, přičemž dnem této přejímky začne běžet nová záruční doba.

X. Sankce, reklamace, odpovědnost za škodu

10.1. Smluvní strany se dohodly, že:

- a) pokud zhotovitel nezahájí stavební práce do 5 dnů od data předání a převzetí staveniště, je povinen zaplatit smluvní pokutu ve výši 1.000 Kč za každý den prodlení. Nezahájí-li zhotovitel práce na realizaci díla ani do 14 dnů po sjednaném termínu zahájení, je objednatel oprávněn od smlouvy odstoupit,
- b) při prodlení zhotovitele s dokončením a předáním díla, zaplatí objednateli smluvní pokutu ve výši 1.000 Kč, a to za každý i započatý den prodlení, max. však po dobu prodlení 30 dnů,
- c) při prodlení zhotovitele s dokončením a předáním díla přesahujícím 30 dnů lhůtu, zaplatí objednateli smluvní pokutu ve výši 5.000 Kč, a to za 31 a každý i započatý den tohoto prodlení,
- d) za prodlení s odstraněním případných vad, bude-li s nimi dílo předáno a převzato, zaplatí zhotovitel objednateli smluvní pokutu ve výši 1.000 Kč za každý i započatý den prodlení oproti dohodnutému termínu, a to za každou vadu,
- e) nenastoupí-li zhotovitel k odstranění reklamovaných vad do 14 kalendářních dnů od doručení písemné reklamace nebo v jiném dohodnutém termínu, je zhotovitel objednateli povinen zaplatit smluvní pokutu ve výši 5.000 Kč za každý i započatý den zpoždění s nástupem. V případě, že nenastoupí k odstranění vady, která ztíží nebo úplně znemožní užívání části nebo celého díla (havárie), tj. do 48 hodin od doručení písemné reklamace nebo v jiném dohodnutém termínu, je zhotovitel povinen zaplatit objednateli smluvní pokutu ve výši 10.000 Kč za každý i započatý den zpoždění s nástupem,
- f) při prodlení zhotovitele s odstraněním reklamovaných vad ve stanovených termínech je zhotovitel objednateli povinen zaplatit smluvní pokutu ve výši 10.000 Kč za každý započatý den prodlení. V případě, že se jedná o vadu, která ztíží nebo úplně znemožní užívání části nebo celého díla (havárie), zaplatí zhotovitel objednateli smluvní pokutu ve výši 15.000 Kč za každou takovou vadu a za každý i započatý den prodlení oproti stanovenému termínu,
- g) v případě porušení předpisů týkající se BOZP (zejména zákona č. 309/2006 Sb., zákon o zajištění dalších podmínek bezpečnosti a ochrany zdraví při práci, stavebního zákona, nařízení vlády č. 591/2006 Sb., o bližších minimálních požadavcích na bezpečnost a ochranu zdraví při práci na staveništích a zákona č. 262/2006 Sb., zákoník práce, ve znění pozdějších předpisů) kteroukoliv z osob vyskytujících se na staveništi, je objednatel oprávněn účtovat zhotoviteli smluvní pokutu ve výši 3.000 Kč za každý prokazatelně zjištěný případ,

- h) v případě, že bude zjištěno, že stavební deník není přístupný v pracovní době na stavbě, bude zhotoviteli účtována jednorázová smluvní pokuta ve výši 5.000 Kč za každý zjištěný případ.
- 10.2. Prokáže-li se ve sporných případech, že objednatel reklamoval vadu oprávněně a v důsledku jejího neodstranění dodavatelem vznikla objednateli škoda, postupuje se dle článku 10.6.
- 10.3. O odstranění reklamované vady bude vyhotoven protokol, který bude obsahovat termín nástupu, popis vady a termín předání a převzetí vady. Protokol jsou oprávněni podepsat osoby zastupující smluvní strany ve věcech technických.
- 10.4. Pokud dojde k reklamaci v době nepříznivých klimatických podmínek pro odstranění vady je povinen zhotovitel reklamovanou vadu alespoň provizorně opravit a závadu sledovat až do definitivní opravy v příznivých klimatických podmínkách.
- 10.5. Smluvní pokuty sjednané touto smlouvou hradí povinná strana nezávisle na tom, zda a v jaké výši vznikne druhé straně v této souvislosti škoda, kterou lze vymáhat samostatně.
- 10.6. Veškeré škody způsobené vadou dokončeného předmětu díla uhradí na svůj náklad zhotovitel objednateli do 21 dnů od doručení faktury.
- 10.7. Rozsah, kvalita a provedení služeb musí přesně odpovídat požadavkům objednatele a vymezení uvedenému v této smlouvě. Jakékoliv odchylky od požadavku objednatele či od vymezení plnění dle této smlouvy budou chápány jako vadné plnění.
- 10.8. Poskytovatel odpovídá za škodu vzniklou objednateli, zejména na prostorách objednatele při provádění služeb či v souvislosti s jejich prováděním, která je způsobena osobami určenými k provádění služeb.
- 10.9. Poskytovatel je rovněž povinen objednateli nahradit škodu v souvislosti s jakýmkoliv zraněním osob, které objednateli, jeho oprávněným zástupcům, zaměstnancům či třetím osobám vznikne v případě, že taková skutečnost nastane v důsledku porušení povinností zhotovitele plynoucích z této smlouvy nebo v důsledku porušení právních předpisů.
- 10.10. Zhotovitel odpovídá za škody při plnění této smlouvy, a to i za škody způsobené jeho pracovníky, již plní předmět této smlouvy. Pro tento případ se zhotovitel zavazuje mít po celou dobu platnosti a účinnosti této smlouvy uzavřené pojištění pro případ odpovědnosti za škodu způsobenou třetí osobě minimálně s pojistným limitem 1,000.000 Kč. Objednatel má právo po celou dobu smluvního vztahu na kontrolu platnosti pojistné smlouvy. Výše případné vzniklé škody bude objednatel vyčíslena a předložena zhotoviteli do 30 dnů ode dne jejího zjištění.
- 10.11. V případě změn v pojištění je zhotovitel povinen bezodkladně předložit objednateli kopii dokladu o uzavření nové pojistné smlouvy, případně jejího dodatku nejpozději však před uplynutím platnosti a účinnosti původní pojistné smlouvy.

10.12. Poskytovatel neodpovídá za vady a nedodělky, které byly způsobeny objednatelem, neoprávněným zásahem třetí osoby či vyšší mocí.

XI. Závěrečné ustanovení

- 11.1. Smlouvu lze měnit pouze písemnou formou – dodatkem smluvních stran. Smlouva je platná dnem podpisu oběma stranami a účinná dnem zveřejnění v registru smluv (<https://smlouvy.gov.cz>).
- 11.2. Obě smluvní strany prohlašují, že došlo k dohodě o celém rozsahu smlouvy, a že tato nebyla sjednána v tísní ani za jinak jednostranně nevýhodných podmínek.
- 11.3. Ve všech případech, které neřeší ujednání obsažené v této smlouvě, platí příslušná ustanovení občanského zákoníku.
- 11.4. Smlouva podléhá zveřejnění v registru smluv podle zákona č. 340/2015 Sb.
- 11.5. Smlouva je vyhotovena pouze v elektronické podobě.
- 11.6. Přílohy:
1. Krycí list – cenová nabídka zhotovitele
 2. Tabulka použitých výrobků a materiálů
 3. Položkový soupis prací, dodávek a služeb

V Jihlavě dne dle data
elektronického podpisu

V Brně dne dle data
elektronického podpisu

Za objednatele


Za zhotovitele



plk. RNDr. Miloslav Klodner
náměstek ředitele pro ekonomiku
podepsáno elektronicky

Miloš Kryštof
jednatel společnosti
podepsáno elektronicky

KRYCÍ LIST**KŘP KVy – FKSP – ÚZ MÁNES – realizace multifunkčního hřiště, akustické příčky – realizace****A. Údaje o účastníkovi:**

Obchodní firma:	MK PROJEKTstav,s.r.o.		
Sídlo (místo podnikání):	Komárovská 666/3, 617 00 Brno		
IČO:	04508343	DIČ:	CZ04508343
Bankovní spojení:	MONETA Brno	Číslo účtu:	222795443/0600
			

B. Nabídková cena (nejvýše přípustná):

Předmět VZ:	cena bez DPH v Kč	DPH 21 %	cena včetně DPH v Kč
Realizace multifunkčního hřiště, akustické příčky	4 880 000,00,-	1 024 800,00,-	5 904 800,00,-

Poznámka:

Cena zahrnuje veškeré náklady na splnění veřejné zakázky.

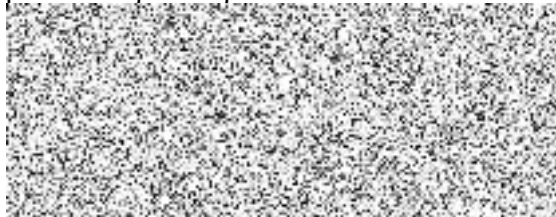
Dodavatel prohlašuje tímto, že akceptuje všechny podmínky veřejné zakázky, je vázán celým obsahem nabídky a souhlasí s obchodními podmínkami uvedenými v návrhu smlouvy o dílo.

datum

razítko

podpis osoby

oprávněné jednat jménem nebo za účastníka



Tabulka použitých výrobků a materiálů

Akce: **KŘP KVy – FKSP - ÚZ MÁNES – realizace multifunkčního hřiště, akustické příčky**

Místo plnění: **ÚZ Mánes, Československé armády 303, 592 02 Svatka, okres Žďár nad Sázavou,**

k.ú. Svatka, p. č. 306, p. č. st. 393, p. č. st. 394

Označení položky	Název	Typové označení (název) a popis výrobku (materiálu) nebo systému	Výrobce (dodavatel)
D.1.1	Architektonickostavební řešení		
90	D+M tenisová síť + 2x hliníková tyčka pro vypnutí boků tenisové sítě	Tenisová síť PP 3 mm s lemem, černá * 12,72 x 1,07 m * barva černá * síla 3 mm * materiál vysokopevnostní bezuzlový polypropylen * obvodový lem * horní lem z PES odolného proti UV záření * ocelové lano potažené PVC, délka 13,20 m *	Berger-Huck s.r.o. Vanišova 552 CZ - 53374 Horní Jelení
91	D+M basketbalová odrazová deska epoxidová, rozměr 1800x1050 mm, tl.18 mm	Odrazová deska 105 x 180 cm, laminátová TK-A-00.04, Basketbalová odrazová deska laminátová s jádrem z dřevotřísky, rozměry 180 x 105 cm o tloušťce 18 mm. Velice kvalitní odrazová deska, zaoblené rohy i hrany. Použití v interiéru i exteriéru	REFOTAL s.r.o. sportovní vybavení a zařízení Prachatická 309, 735 64, Havířov – Suchá
92	D+M volejbalová síť	Volejbalová síť PP 3 mm, DVV, černá, 4-bodové zavěšení, 9,5 x 1,0 m * barva černá * síla 3 mm * 4-bodové zavěšení * 4 napínací šňůry * materiál polypropylen * ocelové lano ø 4 mm, délka 11,70 m * bez bílé spodní pásky * všité PES tyčky, Číslo výrobku: 5133-06	Berger-Huck s.r.o. Vanišova 552 CZ - 53374 Horní Jelení

93	D+M branková síť "záclonka" 2x3 m, materiál 4 mm PP, barva bílá	Ochranná síť PP 4,0 mm, oko 120 mm, barva bílá * síla 4 mm * materiál vysokopevnostní polypropylen * světlost ok 120 mm * 90 g/m ²	Berger-Huck s.r.o. Vanišova 552 CZ - 53374 Horní Jelení
D.1.4.1	Odvodnění hřiště		
14	blok vsakovací inspekční; PP; celk. objem 205,0 l; retenční objem 195,0 l; l = 800 mm; š = 800 mm; v = 320 mm	Vsakovací blok Garantia Ecobloc Inspect - tělo bloku: Brutto objem 205 l Netto objem 195 l Délka 800 mm Šířka 800 mm Výška 320 mm Hmotnost 8 kg, č.v.402005	Ptáček Brno
15	dno vsakovacího bloku PP; l = 800,0 mm; š = 800 mm; v = 40 mm; DN 100/150/200	Vsakovací blok Garantia Ecobloc Inspect - dno bloku: Brutto objem 25 l Netto objem 20 l Délka 800 mm Šířka 800 mm Výška 40 mm Hmotnost 4 kg č.v.402006	Ptáček Brno
16	ukončení vsakovacího tunelu PP; š = 800 mm; v = 320 mm	Vsakovací blok Garantia Ecobloc Inspect - zakončení bloku – 2 ks č.v.402002	Ptáček Brno
SO 06	Stavební a akustické oddělení lobby baru		
23	D+M plastového okna 630x820 MM barva bílá, podrobný popis dle dokumentace	System: ALURON (AS75;AS178HS) Barva: Aluron Color Collection 2 10/AR - RAL8019-MAT. Výplň: 4.LE/18ACC/4/18ACC/4.LE;Plech 1 mm + / 2x 22.XPS / + Plech 1 mm;44.2OPTOPHON - LE/18ACC/6/18ACC/66.2OPTOPHON -LE (50dB) Kování: Inox	OKNADOMU s.r.o. Tábor 2175/35, Žabovřesky 616 00 Brno

24	D+M 3-dílná intrierová teleskopická prosklená stěna 3750x2830 se 2 posuvnými dveřmi za 1 fixní křídlo, podrobný popis dle dokumentace	třídílná dělicí stěna dle zadání, AluCombi 4D sklo Connex 44.1, Rámový zasklívací systém z hliníkových profilů s drážkou 9 mm pro výplň. Výplň je vsazena do hliníkového rámu, který pojíždí po spodní (nosné) a horní (vodící) kolejnici. Systém otevírání je posuvný— jednotlivá křídla zajíždějí za sebe	7points, s.r.o. Blanenská 355 664 34 Kuřim
27	D+M 8-dílná protihluková dělicí posuvná stěna, plná 7600x2585 tl. 100mm s útlumem 45dB s posuvnými skládacími dveřmi a parkováním u vnitřní stěny včetně kotvících prvků	Posuvné akustické panely tl. 100mm, vodorovné rozpěrné těsnění panelů do podlahy a kolejnice, která je zavěšena v podhledu (na podlaze bez vedení) Dveře: integrované dveře jednokřídlé otevíravé Barva: - povrch panelů: LTD dle vzorníku Flexica - viditelné svislé hrany panelů v barvě Elox - vodící kolejnice hliníková, barva bílá RAL 9010 Typ parkování: 2– bodové zavěšení Zvuková izolace: Rw = 47dB (v laboratorním prostředí) Způsob aretace: manuální aretace pomocí aretačního klíče	FLEXIca moravia s.r.o., Tovačovského 2784/24, 767 01 Kroměříž

28	D+M 3-dílná intrierová teleskopická prosklená stěna 3750x2830 se 2 posuvnými dveřmi za 1 fixní křídlo, podrobný popise dle dokumentace	třídílná dělicí stěna dle zadání, AluCombi 4D sklo Connex 44.1, Rámový zasklívací systém z hliníkových profilů s drážkou 9 mm pro výplň. Výplň je vsazena do hliníkového rámu, který pojíždí po spodní (nosné) a horní (vodící) kolejnici. Systém otevírání je posuvný— jednotlivá křídla zajíždějí za sebe	7points, s.r.o. Blanenská 355 664 34 Kuřim
----	----------------------------------------------------------------------------------------------------------------------------------------------	----------------------------------------------------------------------------------------------------------------------------------------------------------------------------------------------------------------------------------------------------------------------------------------------------------------------------------	--------------------------------------------

ZÁKLADNÍ INFORMACE

Zadavatel

Stavba

4008 - KŘP KVy–UZ MÁNES–multifunkčního hřiště, akustické příčky-REALIZACE

Výběrové řízení	VZ1 - 4008	4008
Kolo	1	
Termín odevzdání nabídky		
Datum vyhodnocení		
Uchazeč		
IČ		

KRITÉRIA

Kritérium	MJ	Hodnota	Min. hranice	Max. hranice	Váha
Cena	CZK	4 880 000,00			100%

PP D=14 polypropylenová síť, velikost oka 45x45 mm, síla 3 mm, barva zelená

VV výkres D.1.4-04 :

VV 215,50

215,500

VV Součet

215,500

C	SO 04	D.1.4.1	Odvodnění hřiště						143 762,52	178 779,08	322 541,60	390 275,32
D	SO 04	HSV	Práce a dodávky HSV						143 762,52	178 779,08	322 541,60	390 275,32
D	SO 04	1	Zemní práce						0,00	78 688,51	78 688,51	95 213,10

K	SO 04	1	13120111R00	Hloubení nezapažených jam a zářezů do 100 m ³ , v hornině 3, hloubení strojně	m ³	24,400	0,00	128,80	128,80	0,00	3 142,72	3 142,72	21%	3 802,69	Poznámka vyspočítání: kromě zářezů se šířkami s těžními sítěmi pro podzemní vedení, s urovňováním dna do předepsaného profilu a spádu, s případným nutným přemístěním ve výkopu a síle bur s přemístěním výkopu na příslušném terénu na vzdálenost do 3 m od okraje jámy nebo s naložením na dopravní prostředek.
---	-------	---	-------------	------------------------------------------------------------------------------------------	----------------	--------	------	--------	--------	------	----------	----------	-----	----------	----------------------------------------------------------------------------------------------------------------------------------------------------------------------------------------------------------------------------------------------------------------------------------------------------------------------

PP Hloubení nezapažených jam a zářezů do 100 m³, v hornině 3, hloubení strojně

VV výkres D.1.4-1-02 a D.1.4.1-03 :

VV výkop pro revizní šachty PVC DN 315 :

VV 0,80*0,80*0,80

0,512

VV výkop pro revizní šachty BE DN 1000 :

VV 1,50*1,50*0,80

1,800

VV výkop pro vsakovací objekt :

VV 4,80*5,70*0,80

21,888

VV výkop pro odvětrání vsakovacího objektu :

VV 0,50*0,50*0,80

0,200

VV Součet

24,400

K	SO 04	2	132201110R00	Hloubení rýh šířky do 60 cm do 50 m ³ , v hornině 3, hloubení strojně	m ³	18,630	0,00	468,00	468,00	0,00	8 718,84	8 718,84	21%	10 549,80	Poznámka vyspočítání: zapažených i nezapažených s urovňováním dna do předepsaného profilu a spádu, s přehozem výkopu na příslušném terénu na vzdálenost do 3 m od podélné osy rýhy nebo s naložením výkopu na dopravní prostředek.
---	-------	---	--------------	----------------------------------------------------------------------------------	----------------	--------	------	--------	--------	------	----------	----------	-----	-----------	---------------------------------------------------------------------------------------------------------------------------------------------------------------------------------------------------------------------------------------

PP Hloubení rýh šířky do 60 cm do 50 m³, v hornině 3, hloubení strojně

VV výkres D.1.4.1-02 a D.1.4.1-03 :

VV rýha pro drenážní celoperforované potrubí PVC DN 80 mm :

VV 10*(16,50*0,30*0,30)

14,850

VV rýha pro drenážní celoperforované potrubí PVC DN 100 mm :

VV 36,00*0,30*0,35

3,780

VV Součet

18,630

K	SO 04	3	132201210R00	Hloubení rýh šířky přes 60 do 200 cm do 50 m ³ , v hornině 3, hloubení strojně	m ³	17,133	0,00	468,00	468,00	0,00	8 018,24	8 018,24	21%	9 702,08	Poznámka vyspočítání: zapažených i nezapažených, s urovňováním dna do předepsaného profilu a spádu, s případně nutným přehozem výkopu na vzdálenost do 3 m ve výkopu, s přehozem výkopu na příslušném terénu na vzdálenost do 5 m od podélné osy rýhy nebo s naložením výkopu na dopravní prostředek.
---	-------	---	--------------	-------------------------------------------------------------------------------------------	----------------	--------	------	--------	--------	------	----------	----------	-----	----------	----------------------------------------------------------------------------------------------------------------------------------------------------------------------------------------------------------------------------------------------------------------------------------------------------------

PP Hloubení rýh šířky přes 60 do 200 cm do 50 m³, v hornině 3, hloubení strojně

VV výkres D.1.4.1-02 a D.1.4.1-03 :

VV rýha pro drenážní potrubí bez perforace plně PVC DN 150 mm :

VV 26,77*0,80*0,80

17,133

VV Součet

17,133

K	SO 04	4	162701105R00	Vodorovné přemístění výkopu z horniny 1 až 4, na vzdálenost přes 9 000 do 10 000 m	m ³	40,528	0,00	237,20	237,20	0,00	9 613,24	9 613,24	21%	11 632,02	Poznámka vyspočítání: po suchu, bez naložení výkopu, zvážek se složením bez roztřusů, zpevnění cesta vozidla.
---	-------	---	--------------	------------------------------------------------------------------------------------	----------------	--------	------	--------	--------	------	----------	----------	-----	-----------	------------------------------------------------------------------------------------------------------------------

PP Vodorovné přemístění výkopu příplatek k ceně za každých dalších i započatých 1 000 m přes 10 000 m z horniny 1 až 4

VV odvoz přebytečné zeminy na skládku :

VV viz položka nakládání výkopu :

VV 40,52760

40,528

VV Součet

40,528

K	SO 04	5	162701109R00	Vodorovné přemístění výkopu příplatek k ceně za každých dalších i započatých 1 000 m přes 10 000 m z horniny 1 až 4	m ³	405,276	0,00	19,10	19,10	0,00	7 740,77	7 740,77	21%	9 366,33	Poznámka vyspočítání: po suchu, bez naložení výkopu, zvážek se složením bez roztřusů, zpevnění cesta vozidla.
---	-------	---	--------------	---------------------------------------------------------------------------------------------------------------------	----------------	---------	------	-------	-------	------	----------	----------	-----	----------	------------------------------------------------------------------------------------------------------------------

PP Vodorovné přemístění výkopu příplatek k ceně za každých dalších i započatých 1 000 m přes 10 000 m z horniny 1 až 4

VV odvoz přebytečné zeminy na skládku :

VV viz položka nakládání výkopu :

VV 40,52760*10

405,276

VV Součet

405,276

K	SO 04	6	167101101R00	Nakládání, skládání, překládání neutehého výkopu nakládání výkopu do 100 m ³ , z horniny 1 až 4	m ³	40,528	0,00	257,20	257,20	0,00	10 423,80	10 423,80	21%	12 612,80	
---	-------	---	--------------	------------------------------------------------------------------------------------------------------------	----------------	--------	------	--------	--------	------	-----------	-----------	-----	-----------	--

PP Nakládání, skládání, překládání neutehého výkopu nakládání výkopu do 100 m³, z horniny 1 až 4

VV odvoz přebytečné zeminy na skládku :

VV výkres D.1.4.1-02 a D.1.4.1-03 :

VV výkop pro revizní šachty PVC DN 315 :

VV 0,80*0,80*0,80

0,512

VV výkop pro revizní šachty BE DN 1000 :

VV 1,50*1,50*0,80

1,800

VV výkop pro vsakovací objekt :

VV 4,80*5,70*0,80

21,888

VV výkop pro odvětrání vsakovacího objektu :

VV 0,50*0,50*0,80

0,200

VV výkres D.1.4.1-02 a D.1.4.1-03 :

VV rýha pro drenážní celoperforované potrubí PVC DN 80 mm :

VV 10*(16,50*0,30*0,30)

14,850

VV rýha pro drenážní celoperforované potrubí PVC DN 100 mm :

VV 36,00*0,30*0,35

3,780

VV výkres D.1.4.1-02 a D.1.4.1-03 :

VV rýha pro drenážní potrubí bez perforace plně PVC DN 150 mm :

VV 26,77*0,80*0,80

17,133

VV odpočet zácpy vyčíslenou zeminou :

VV začátek provozního suchu

VV výkres D.1.4.1-02 a D.1.4.1-03 :

VV zácpy vsakovací objekt vyčíslenou zeminou :

VV -4,80*5,70*(0,80+0,36)

-12,036

VV zácpy kolem revizní šachty BE DN 1000 vyčíslenou zeminou :

VV -1,50*1,50*0,80

-1,800

VV -(-3,14*0,50*0,50*0,80)

0,628

VV výkres D.1.4.1-02 a D.1.4.1-03 :

VV

VV

REKAPITULACE PO STAVEBNÍCH OBJEKTECH

Kód	Popis	Cena celkem
SO 04	Venkovní multifunkční hřiště	4 127 137,79
SO 04a	Náhradní výsadba	19 250,60
SO 06	Stavební a akustické oddělení lobby baru	592 611,61
OVN	Ostatní a vedlejší náklady	141 000,00
		4 880 000,00