

Česká republika – Ministerstvo životního prostředí

• • •

JS Stroje s.r.o.

S M L O U V A
NA
ÚDRŽBU ZELENĚ V AREÁLU MŽP



TATO SMLOUVA NA ÚDRŽBU ZELENĚ (dále jen „**Smlouva**“) je uzavřena ve smyslu ustanovení § 1746 odst. 2 zákona č. 89/2012 Sb., občanský zákoník, ve znění pozdějších předpisů (dále jen „**Občanský zákoník**“)

MEZI

Českou republikou – Ministerstvem životního prostředí

se sídlem: Vršovická 1442/65, 100 10 Praha 10
za kterou jedná: Ing. Pavol Pecha, ředitel odboru majetku, provozu a veřejných zakázek
IČO: 00164801
bankovní spojení: ČNB Praha 1
číslo účtu: 7628001/0710
zástupce pro věcná jednání: Ing. David Voženílek, tel.: 267 122 559
e-mail: david.vozenilek@mzp.cz

dále jen „**Objednatel**“
na straně jedné,

A

JS Stroje s.r.o.

se sídlem: U Továren 999/31, 102 00, Praha 10
zastoupenou: Štěpánem Lukešem, jednatelem
IČO: 03923207
DIČ: CZ03923207, je plátce DPH
bankovní spojení: UniCredit Bank a.s.
číslo účtu: 1387590950/2700
zapsanou v obchodním rejstříku vedeném Městským soudem v Praze, sp. zn. C 240056

dále jen „**Poskytovatel**“
na straně druhé,

Objednatel a Poskytovatel společně jen „**Smluvní strany**“
nebo jednotlivě „**Smluvní strana**“.

1. ÚČEL A PŘEDMĚT SMLOUVY

- 1.1. Tato Smlouva je uzavírána mezi Objednatelem a Poskytovatelem na základě výsledků poptávkového řízení na veřejnou zakázku malého rozsahu na služby s názvem „**Údržba zeleně v areálu MŽP**“, (dále jen „**Veřejná zakázka**“), realizované formou elektronického průzkumu trhu. Nabídka Poskytovatele podaná v rámci poptávkového řízení na Veřejnou zakázku byla vyhodnocena jako nejuvhodnější (dále jen „**Nabídka**“).
- 1.2. Cílem této Smlouvy je tedy úprava dvoustranného právního vztahu mezi Smluvními stranami, jehož obsahem jsou práva a povinnosti související s realizací Veřejné zakázky v souladu s příslušnými platnými právními předpisy tak, aby Smluvní strany měly možnost při nejvyšší možné míře právní jistoty realizovat práva a plnit povinnosti touto Smlouvou založené. Podrobnosti jsou upraveny v zadávacích podmínkách na Veřejnou zakázku, v Nabídce a dále v této Smlouvě a jejích přílohách.
- 1.3. Předmětem této Smlouvy je závazek Poskytovatele provádět na svůj náklad a nebezpečí a osobami uvedenými v čl. 6. odst. 6.2 této Smlouvy, popř. poddodavatelí samostatnou údržbu venkovní a vnitřní zeleně v místě plnění, v požadované kvalitě a rozsahu, za podmínek upravených v poptávkovém řízení na Veřejnou zakázku, v Nabídce, dle příkazů, pokynů a požadavků Objednatele a za podmínek stanovených dále v této Smlouvě a jejích přílohách, zejména v Příloze č. 1a a Příloze č. 2a této Smlouvy (dále jen „**Služba**“), a to řádně a bez vad. Službou se rozumí:
 - 1.3.1. **paušální práce (služby) - běžná údržba v měsících březen až říjen (letní sezóna)** – prováděny od 1. 3. do 31. 10. aktuálního roku dle specifikace v Příloze č. 2a této Smlouvy (dále jen „**BŮ léto**“);
 - 1.3.2. **paušální práce (služby) - běžná údržba v měsících listopad až únor (zimní sezóna)** – prováděny od 1. 11. do 28. 2. (29.2.) aktuálního roku dle specifikace v Příloze č. 2a této Smlouvy (dále jen „**BŮ zima**“);
 - 1.3.3. **mimořádné práce (služby)** – prováděny na výzvu Objednatele dle specifikace uvedené v Příloze č. 2a této Smlouvy (dále jen „**MP**“). Požadovaný nástup k zahájení MP je maximálně do 2 pracovních dnů od výzvy Objednatele (dále jen „**Výzva MP**“), která bude zaslána na e-mailovou adresu kontaktní osoby Poskytovatele specifikované dle čl. 13. odst. 13.3. této Smlouvy (dále jen „**Kontaktní osoba**“). Výzva MP bude minimálně obsahovat požadovaný druh MP, přibližný rozsah MP a termín, do kterého má být MP vykonána.
 - 1.3.4. **materiál** – dodávka materiálu související s realizací Služby dle pododst. 1.3.1. až 1.3.3. tohoto článku.
- 1.4. Předmětem této Smlouvy je dále závazek Objednatele řádně a včas za poskytovanou Službu zaplatit Poskytovateli cenu ve výši a za podmínek stanovených v čl. 3. této Smlouvy.

2. DOBA A MÍSTO PLNĚNÍ

- 2.1. Tato Smlouva se uzavírá na dobu určitou, počínaje dnem nabytí účinnosti této Smlouvy (viz čl. 12. odst. 12.1. této Smlouvy) s průběžným plněním po dobu její platnosti dle potřeb Objednatele, a to na 12 po sobě jdoucích kalendářních měsíců nebo do vyčerpání částky **494.715 Kč** bez daně z přidané hodnoty (dále jen „**DPH**“), tj. 598.605,15 Kč vč. 21 % DPH, podle toho, která skutečnost nastane dříve. Poskyvatel se zavazuje zahájit poskytování Služby bez zbytečného odkladu po nabytí účinnosti této Smlouvy.
- 2.2. Místem plnění, tj. místem poskytování Služby je sídlo Objednatele na adrese Vršovická 1442/65, 100 10, Praha 10 (dále jen „**Místo plnění**“), není-li mezi Smluvními stranami písemně dohodnuto jinak.

3. CENA A PLATEBNÍ PODMÍNKY

- 3.1. Cena za Službu **BŮ léto** v rozsahu a kvalitě této Smlouvy je stanovena na základě Nabídky jako měsíční paušální částka a činí 35 500,- Kč bez DPH. DPH činí v souladu s aktuálně platnou a účinnou právní úpravou 21 %, tedy 7 455,- Kč. Cena za Službu **BŮ léto** včetně DPH tedy činí 42 955,- Kč (dále jen „**Cena za BŮ léto**“).
- 3.2. Cena za Službu **BŮ zima** v rozsahu a kvalitě dle této Smlouvy je stanovena na základě Nabídky jako měsíční paušální částka a činí 25.000,- Kč bez DPH. DPH činí v souladu s aktuálně platnou a účinnou právní úpravou 21 %, tedy 5 250,- Kč. Cena za Službu **BŮ zima** včetně DPH tedy činí 30 250,- Kč (dále jen „**Cena za BŮ zima**“).

- 3.3. Cena za každou Službu MP v rozsahu a kvalitě dle této Smlouvy bude stanovena za použití jednotkových cen v Kč za množstevní jednotku uvedených v Příloze č. 1a této Smlouvy (dále jen „**Cena za MP**“). Cena za MP bude stanovena na základě předávacího protokolu, jehož náležitosti jsou specifikovány v čl. 6. odst. 6.17. této Smlouvy (dále jen „**Předávací protokol**“).
- 3.4. Cena za Materiál uvedený v Příloze č. 1a této Smlouvy bude stanovena za použití jednotkových cen v Kč za množstevní jednotku uvedených v Příloze č. 1a této Smlouvy (dále jen „**Cena za materiál**“) a bude fakturována jako samostatná položka na základě Předávacího protokolu.
- 3.5. Ceny dle odst. 3.1. až 3.4. tohoto článku, tzn. Cena za BÚ léto, Cena za BÚ zima, Cena za MP a Cena za materiál (společně dále jen jako „**Cena Služby**“), jsou stanoveny jako ceny konečné, závazné a nepřekročitelné. V Ceně Služby jsou zahrnuty veškeré náklady Poskytovatele spojené s poskytováním Služby, tedy zejména veškeré práce, dodávky, služby, poplatky, výkony a další činnosti nutné pro řádné splnění předmětu této Smlouvy, byť nebyly v Nabídce výslovně uvedeny.
- 3.6. Změna Ceny Služby může být změněna pouze v následujících případech:
- 3.6.1. V případě, že v době, kdy bude předmět této Smlouvy plněn, popř. dokončen a sazba DPH bude zákonem č. 235/2004 Sb., o dani z přidané hodnoty, ve znění pozdějších předpisů, zvýšena nebo snížena, je povinností Poskytovatele účtovat k Ceně Služby bez DPH i DPH podle aktuálního znění příslušného právního předpisu.
- 3.6.2. Cena Služby může být na základě dohody Smluvních stran a po uzavření příslušného dodatku k této Smlouvě zvýšena pro příslušný kalendářní rok plnění, v případě, že průměrná roční míra inflace za předcházející kalendářní rok, kterou zveřejňuje Český statistický úřad (odkaz dostupný na: https://www.czso.cz/csu/czso/inflace_spotrebiteleske_ceny) přesáhne hodnotu 3 %. Cena Služby pak bude zvýšena o tolik procent, o kolik inflace v předcházejícím kalendářním roce přesáhne 3 %. První navýšení Ceny Služby může být Smluvními stranami provedeno nejdříve po prvním celém kalendářním roce poskytování plnění dle této Smlouvy.

4. PLATEBNÍ PODMÍNKY

- 4.1. Všechny Ceny Služby budou uhrazeny bezhotovostním převodem na účet Poskytovatele uvedený výše v této Smlouvě, a to vždy na základě řádného daňového a účetního dokladu – faktury (dále jen „**faktura**“) vystaveného Poskytovatelem za podmínek uvedených dále v tomto článku. Faktura bude obsahovat náležitosti řádného daňového a účetního dokladu podle zákona č. 563/1991 Sb., o účetnictví, ve znění pozdějších předpisů, a zákona č. 235/2004 Sb., o dani z přidané hodnoty, ve znění pozdějších předpisů. Faktura bude zejména obsahovat tyto náležitosti: označení faktury a její číslo, identifikační údaje Smluvních stran, předmět této Smlouvy, bankovní spojení, fakturovanou částku bez/včetně DPH) a bude mít náležitosti obchodní listiny dle § 435 Občanského zákoníku. Faktura bude vždy označena evidenčním číslem této Smlouvy přiděleným z Centrální evidence smluv Objednatele: 240101 (viz také záhlaví této Smlouvy).
- 4.2. **Cena za BÚ léto**, která je stanovena jako paušální měsíční částka, bude zaplácena Poskytovateli vždy zpětně po uplynutí předcházejícího kalendářního měsíce, a to na základě faktury, kterou je Poskytovatel oprávněn vystavit bez zbytečného odkladu po uplynutí předmětného kalendářního měsíce. Poskytovatel je oprávněn fakturovat částku pouze za skutečně provedené Služby v souladu s tabulkou „Celkové kontrolní skóre KPI za měsíc“, viz čl. 5. odst. 5.11. této Smlouvy (dále jen „**Tabulka**“), která bude nedílnou součástí faktury a bude písemně odsouhlasená Objednatelem.
- 4.3. **Cena za BÚ zima**, která je stanovena jako paušální měsíční částka, bude zaplácena Poskytovateli vždy zpětně po uplynutí předcházejícího kalendářního měsíce, a to na základě faktury, kterou je Poskytovatel oprávněn vystavit bez zbytečného odkladu po uplynutí předmětného kalendářního měsíce. Poskytovatel je oprávněn fakturovat částku pouze za skutečně provedené Služby v souladu s Tabulkou, která bude nedílnou součástí faktury a bude písemně odsouhlasená Objednatelem.
- 4.4. **Cena za MP** bude zaplácena Poskytovateli vždy po provedení MP, na základě faktury, kterou je Poskytovatel oprávněn vystavit bez zbytečného odkladu po provedení MP. Cena za MP bude stanovena dle Přílohy č. 1a této Smlouvy. Přílohou faktury musí být Předávací protokol.
- 4.5. **Cena za materiál** bude zaplácena Poskytovateli vždy po dodání předmětného materiálu (viz Příloha č. 1a

této Smlouvy) na základě faktury, kterou je Poskytovatel oprávněn vystavit bez zbytečného odkladu po dodání předmětného materiálu a jeho převzetí Objednatelem. Cena za materiál bude stanovena dle Přílohy č. 1a této Smlouvy. Přílohou faktury musí být Předávací protokol.

- 4.6. Poskytovatel prohlašuje, že při stanovení Ceny Služby dostatečně zohlednil Objednatelem požadovanou kvalitu a rozsah Služby a uzavřením této Smlouvy potvrzuje, že Služby lze poskytovat za ceny v této Smlouvě uvedené.
- 4.7. Každá faktura bude zaslána v 1 vyhotovení na adresu Objednatele ve tvaru: Ministerstvo životního prostředí, Odbor majetku, provozu a veřejných zakázek, Vršovická 65, 100 10 Praha 10 nebo v elektronické podobě do datové schránky Objednatele: 9gsaax4 či na emailovou adresu: posta@mzp.cz s tím, že adresátem je odbor majetku, provozu a veřejných zakázek.
- 4.8. Splatnost faktury činí 21 kalendářních dní ode dne jejího doručení Objednateli. Závazek úhrady je splněn odepsáním příslušné částky z účtu Objednatele. Objednatel neposkytuje zálohy. Platby budou probíhat výhradně v Kč (CZK), rovněž veškeré cenové údaje na faktuře budou v této měně.
- 4.9. Objednatel je oprávněn vrátit fakturu do konce doby její splatnosti zpět Poskytovateli, pokud bude obsahovat nesprávné nebo neúplné náležitosti či údaje anebo pokud požadované náležitosti a údaje nebude obsahovat vůbec. Od doručení opravené nebo doplněné faktury Objednateli počíná běžet nová lhůta její splatnosti. Objednatel není v takovém případě v prodlení.
- 4.10. Poskytovatel není oprávněn bez předchozího písemného souhlasu Objednatele provádět jakékoliv zápočty svých pohledávek vůči Objednateli proti jakýmkoliv pohledávkám Objednatele vůči Poskytovateli. Poskytovatel není oprávněn postoupit pohledávku nebo její část vůči Objednateli na třetí osoby.
- 4.11. Pokud by Poskytovatel doručil fakturu, popř. faktury Objednateli v období od 14. 12. do 31. 12. daného kalendářního roku, mohou být takovéto faktury proplaceny Objednatelem Poskytovateli až v měsíci březnu následujícího kalendářního roku s ohledem na roční závěrku a nasazení nového rozpočtu v Integrovaném informačním systému Státní pokladny. V těchto případech se pak nejedná o prodlení Objednatele s úhradou faktury a Poskytovatel nemá právo požadovat úhradu úroku z prodlení. Poskytovatel tuto podmínku bezvýhradně akceptuje.

5. PRÁVA A POVINNOSTI OBJEDNATELE

- 5.1. Objednatel poskytne Poskytovateli veškerou součinnost v rozsahu potřebném pro řádné plnění předmětu této Smlouvy, tím se rozumí zejména zajištění (umožnění) vstupů Poskytovatele, resp. osob, které jsou oprávněny provádět Službu uvedenou v této Smlouvě jménem Poskytovatele, do prostor, kde je Služba prováděna.
- 5.2. Objednatel zajistí vstup do Místa plnění osobám, určeným Poskytovatelem prostřednictvím vstupních karet vydaných předmětným osobám na seznamu podle čl. 6. odst. 6.2. této Smlouvy, které budou evidovány samostatným oddělením bezpečnosti a krizového řízení Objednatele.
- 5.3. Objednatel zabezpečí bezúplatnou dodávku vody a dalších požadavků v rozsahu nezbytném pro poskytování Služby uvedených v Příloze č. 2a této Smlouvy.
- 5.4. Objednatel poskytne Poskytovateli na jeho žádost součinnost v rozsahu potřebném pro řádné a včasné provádění Služby. Poskytnutím součinnosti se rozumí zejména poskytnutí potřebných informací, podkladů, specifikací, vysvětlení a upřesnění požadavků Objednatele na provádění Služby. Poskytovatel je povinen poskytnout Objednateli dostatečnou lhůtu k poskytnutí součinnosti přiměřenou charakteru a rozsahu požadované součinnosti.
- 5.5. Objednatel je oprávněn jednostranně omezit rozsah a/nebo četnost Služby. Omezení, zejména z důvodu např. stavebních prací na pozemcích, krátkodobé rekonstrukce nebo jiné provozní změny, bude oznámeno Poskytovateli písemným oznámením o takovém omezení (za dostačující se považuje elektronická forma oznámení na e-mailovou adresu Kontaktní osoby) doručeném Poskytovateli nejméně 2 pracovní dny před předmětným omezením. Objednatel je oprávněn požadovat po Poskytovateli změnu doby provádění

Služeb po dobu trvání omezení a Poskytovatel je povinen takovému požadavku Objednatele vyhovět.

- 5.6. Služby neprovedené z důvodu omezení specifikovaného dle odst. 5.5. tohoto článku nebudou Poskytovatelem Objednateli účtovány, resp. v případě, že by se jednalo o Službu BÚ léto a/nebo BÚ zima, bude tato paušální odměna (Cena za BÚ léto, Cena za BÚ zima) po dohodě Smluvních stran přiměřeně krácena.
- 5.7. Před první realizací Služby provede Objednatel bezplatné proškolení odpovědného zástupce Poskytovatele (viz čl. 6. odst. 6.2. pododst. 6.2.2. této Smlouvy) z předpisů týkajících se bezpečnosti práce a ochrany zdraví při práci, požární ochrany, ochrany životního prostředí, odpovídajících interních předpisů Objednatele a základních pravidlech ekologického přístupu ke Službě. Poskytovatel odpovídá za to, že odpovědný zástupce Poskytovatele bude absolvovat příslušné proškolení a bude tak schopen proškolovat další zaměstnance a pracovníky Poskytovatele, popř. Poskytovatelem určené další osoby podílející se na realizaci Služby. Poskytovatel odpovídá za řádné proškolení všech osob podílejících se na provádění Služby. Pro případ porušení či nesplnění této povinnosti je Poskytovatel povinen zaplatit smluvní pokutu dle čl. 11. odst. 11.3. této Smlouvy. Objednatel poskytne Poskytovateli příslušné části interních předpisů upravující provozně technické podmínky a bezpečnostní pravidla v Místě plnění. Současně bude s Poskytovatelem podepsána Dohoda o koordinaci provádění opatření v oblasti BOZP a PO na pracovišti (Příloha č. 5a této Smlouvy).
- 5.8. Kvalita Služby bude Objednatelem posuzována dle KPI (Key performance indicator). KPI se rozumí definování jednotlivých indikátorů/metriky výkonnosti přiřazené k jednotlivým pracím a plochám. KPI tedy vyjadřují požadovanou kvalitu, resp. požadovaný výsledek Služby. Checklist pro kontrolu KPI v tištěné podobě je veden jako Příloha č. 4a této Smlouvy (dále jen „**Checklist**“). Objednatel předá při podpisu této Smlouvy Poskytovateli Checklist v elektronické podobě.
- 5.9. Objednatel je oprávněn provádět náhodné kontroly kvality Služby definované v čl. 1. odst. 1.3. pododst. 1.3.1. a 1.3.2. dle jejich specifikace uvedené v Příloze č. 4a této Smlouvy a to tak, že porovná skutečný výsledek Služby provedené Poskytovatelem v předmětném prostoru (Místě plnění) s popisem výsledku Služby tohoto předmětného prostoru popsaném v příslušném Checklistu. Výsledky těchto kontrol zaznamenává Objednatel do Checklistů. Tyto kontroly je Objednatel oprávněn provádět jak samostatně, tak za přítomnosti odpovědného zástupce Poskytovatele (viz čl. 6. odst. 6.2. pododst. 6.2.2. této Smlouvy).
- 5.10. Objednatel je oprávněn provést jakýkoliv počet namátkových kontrol kvality Služby dle svého uvážení. Jednotlivé výsledky kontrol kvality Služby budou zaznamenávány do Checklistu. Výsledek kontroly kvality Služby bude vždy vyjádřen procentem vypočítaným dle uvedeného vzorce: počet získaných bodů/počet možných bodů * 100.
- 5.11. Objednatel je kdykoliv oprávněn v návaznosti na zjištěnou kvalitu Služby (viz Checklist) ponížít fakturovanou částku za BÚ léto/BÚ zima podle následující Tabulky (Celkové kontrolní skóre KPI za měsíc).

| Měření | Špatná | Uspokojivá | Dobrá | Vynikající |
|--|--------|-------------|-------------|--------------|
| Kvalita Služby | ≤ 69 % | 70 % - 79 % | 80 % - 89 % | 90 % - 100 % |
| Snížení Ceny za BÚ léto Ceny za BÚ zima | 20 % | 15 % | 10 % | 0 % |

6. PRÁVA A POVINNOSTI POSKYTOVATELE

- 6.1. Poskytovatel je povinen provádět Službu samostatně, dle svých odborných znalostí, schopností, na svůj náklad a odpovědnost, v požadovaném rozsahu a kvalitě dle této Smlouvy. Poskytovatel bude zajišťovat Službu pouze osobami jmenovanými v souladu s odst. 6.2. tohoto článku.
- 6.2. Smluvní strany se dohodly, že nejpozději při podpisu této Smlouvy předá Poskytovatel Objednateli seznam

- (dále jen „**Seznam**“), shodný s uvedeným seznam osob realizačního týmu, který uvedl ve své Nabídce (Příloha č. 3 - Čestné prohlášení o splnění technické kvalifikace), kde budou uvedeny:
- 6.2.1. osoby oprávněné k poskytování Služby za Poskytovatele (dále také jen souhrnně „**Pracovníci Poskytovatele**“), a samostatně
 - 6.2.2. osoba odpovědného zástupce Poskytovatele (dále jen „**Odpovědný zástupce Poskytovatele**“). Odpovědný zástupce Poskytovatele musí vždy splňovat odbornou kvalifikaci stanovenou v zadávací dokumentaci na Veřejnou zakázku. Odpovědný zástupce Poskytovatele odpovídá za veškeré Služby dle této Smlouvy.
- 6.3. Jakákoliv změna Pracovníků Poskytovatele uvedených v Seznamu může být provedena pouze po předchozím písemném souhlasu Objednatele. V takovém případě musí nový Pracovník Poskytovatele splňovat stejné kvalifikační a odborné požadavky, které splňoval Pracovník Poskytovatele, jehož tento nový Pracovník Poskytovatele nahrazuje. Pracovníkům Poskytovatele bude umožněn Objednatelům vstup na Místo plnění.
 - 6.4. Poskytovatel je povinen Objednateli doložit bezúhonnost všech Pracovníků Poskytovatele, kteří se budou v rámci Služby pohybovat v Místě plnění, a to výpisem z evidence rejstříku trestů fyzických osob, který nebude obsahovat žádnou informaci o odsouzení dotyčné osoby (dále jen „**Rejstřík**“). Rejstřík nesmí být starší 3 měsíců přede dnem podání Seznamu, jehož bude součástí.
 - 6.5. Poskytovatel zajistí všem Pracovníkům Poskytovatele osobní ochranné pracovní prostředky, včetně obuvi a vhodného jednotného pracovního oděvu s označením Poskytovatele dle příslušných právních předpisů.
 - 6.6. Bude-li Poskytovatel prokazovat v zadávacím řízení, na jehož základě byla tato Smlouva uzavřena, splnění části kvalifikace prostřednictvím poddodavatele, musí takový poddodavatel plnit tu část Služby, ke které prokazoval kvalifikaci za Poskytovatele. Jakákoliv změna v osobě takového poddodavatele Poskytovatele je možná pouze za předpokladu doložení příslušné části kvalifikace obdobným způsobem novým poddodavatelem a po předchozím písemném souhlasu Objednatele ke změně poddodavatele. Seznam poddodavatelů tvoří Příloha č. 4 Výzvy k podání nabídky (viz Nabídka). Za plnění poddodavatelů Poskytovatel odpovídá, jako by plnil sám, včetně odpovědnosti za škody vzniklé při porušení smluvních závazků.
 - 6.7. Poskytovatel je povinen postupovat při realizaci Služby takovým způsobem, aby nedocházelo k poškození zeleně, travnatých ploch a dalších dotčených míst v majetku nebo správě Objednatele a ani k poškození věcí, pozemků a míst s nimi bezprostředně sousedícími, i když tyto nejsou v majetku nebo správě Objednatele. Dále je Poskytovatel povinen postupovat vždy v souladu s doporučeními a v souladu s návody a bezpečnostními pokyny výrobců techniky používané při realizaci Služby a taktéž se všemi prostředky (např. hnojiva, palivo do techniky aj.), kterých se realizace Služby dotýká. Doporučení výrobců, návody a bezpečnostní listy je Poskytovatel povinen předložit Objednateli k nahlédnutí kdykoliv na výzvu Objednatele.
 - 6.8. Poskytovatel je povinen odstraňovat veškerý odpad vzniklý každou realizací Služby, a to neprodleně po skončení realizace každé takové konkrétní Služby, při které tento odpad vzniknul (viz Příloha č. 2a této Smlouvy), a to odvozem mimo Místo plnění a následně zajistit jeho ekologickou likvidaci. Objednatel si může kdykoliv od Poskytovatele vyžádat prokázání provedení ekologické likvidace odpadu. Za účelem kontroly plnění povinnosti dle tohoto odstavce se Poskytovatel zavazuje poskytnout Objednateli veškerou potřebnou součinnost.
 - 6.9. Poskytovatel je povinen dodat veškerý materiál potřebný k provádění Služby specifikovaný v Příloze č. 1a této Smlouvy, a to za Cenu za materiál.
 - 6.10. Poskytovatel je povinen dodržovat požadavky Objednatele na ekologicky šetrné řešení provádění Služby (viz Příloha č. 2a této Smlouvy) a dále pak:
 - 6.10.1. Poskytovatel je povinen dbát na přesné dávkování používaných chemických prostředků a hnojiv, dávkování odhadem není přípustné.
 - 6.10.2. Poskytovatel nesmí používat prostředky, které nejsou k dosažení požadované kvality Služby nezbytně nutné.

- 6.11. Poskytovatel je povinen provádět Službu řádně, zejména s ohledem na bezpečnost a zdraví osob ve veřejných prostorách a respektovat soukromí a důstojnost zaměstnanců Objednatele. Poskytovatel je povinen proškolit všechny Pracovníky Poskytovatele o nedotknutelnosti věcí Objednatele a třetích osob nacházejících se v Místě plnění. Poskytovatel je povinen zajistit, aby Pracovníci Poskytovatele nepoužívali telefony, počítače, kopírovací stroje, televizní přijímače, rádia a jakoukoliv jinou spotřební elektroniku Objednatele, které jsou umístěny v Místě plnění. Pracovníci Poskytovatele nesmějí brát jakékoliv věci nacházející se v Místě plnění, nesmějí otevírat skříně a zásuvky (i neuzamčené), nahlížet do písemných materiálů ani tyto materiály kopírovat, činit z nich výpisy či opisy. Poskytovatel odpovídá za to, že jakékoliv věci nacházející se v Místě plnění, nebudou Pracovníky Poskytovatele odcizeny, poškozeny, zničeny ani nijak využity či zneužity.
- 6.12. Poskytovatel bere na vědomí, že některá místa v Místě plnění jsou monitorovány kamerovým systémem se záznamovým zařízením. O rozmístění kamerového systému bude Poskytovatel Objednatelem informován bez zbytečného odkladu po podpisu této Smlouvy.
- 6.13. Poskytovatel je povinen zajistit, aby Pracovníci Poskytovatele dodržovali povinnosti vyplývající ze zákona č. 65/2017 Sb., o ochraně zdraví před škodlivými a návykovými látkami, ve znění pozdějších předpisů, tedy zejména, aby nekouřili v Místě plnění (ani elektronické cigarety), dodržovali zákaz požívání alkoholických nápojů, omamných a psychotropních látek, a dále zákaz používání vlastních drobných elektrických spotřebičů (např. nabíječky na telefon, rádia apod.) v Místě plnění. Poskytovatel odpovídá Objednateli za škody včetně sankcí uložených příslušnými orgány, které vzniknou v souvislosti s porušením zákazu uvedeném v tomto odstavci.
- 6.14. Poskytovatel je povinen zajistit, aby minimálně Odpovědný zástupce Poskytovatele byl schopný komunikovat při realizaci Služby v českém jazyce. V takovém případě musí být vždy Odpovědný zástupce Poskytovatele osobně přítomen při každé realizaci Služby.
- 6.15. Poskytovatel odpovídá Objednateli za dodržování platných interních předpisů Objednatele, tj. zejména dokumentace BOZP a PO platných v Místě plnění. Poskytovatel je povinen kontrolovat dodržování povinností a předpisů ze strany všech Pracovníků Poskytovatele.
- 6.16. Poskytovatel je povinen, zjistí-li jakoukoliv závadu, poškození či škodu na majetku Objednatele, nebo na majetku třetí osoby, jež souvisí s realizací Služby, neprodleně tuto závadu, poškození či škodu nahlásit odpovědnému zástupci Objednatele.
- 6.17. Poskytovatel je povinen o řádném splnění Služby uvedené v čl. 1. odst. 1.3. pododst. 1.3.3. a 1.3.4. vystavit Předávací protokol, který bude obsahovat alespoň: označení a identifikační údaje Objednatele a Poskytovatele, evidenční číslo této Smlouvy přidělené z Centrální evidence smluv Objednatele: 240101 a datum jejího uzavření, prohlášení Objednatele, že plnění přebírá či akceptuje, popř. nepřebírá či neakceptuje, soupis provedených činností, dodávek, služeb apod., popř. vad či nedodělků vč. termínu a způsobu jejich nápravy, datum a místo sepsání Předávacího protokolu, jména a podpisy kontaktní osoby Objednatele a Poskytovatele.
- 6.18. Poskytovatel je povinen v souladu s čl. 1. odst. 1.3. pododst. 1.3.3. písemně potvrdit přijetí Výzvy MP na emailovou adresu Kontaktní osoby Objednatele. V potvrzení Poskytovatel uvede minimálně datum a hodinu nástupu k vykonání MP, předpokládaný časový plán provádění MP, předpokládanou Cenu za MP a případné požadavky na součinnost Objednatele.
- 6.19. Poskytovatel odpovídá v plné výši za škody vzniklé Objednateli nebo třetím osobám v souvislosti s plněním, nedodržením nebo porušením povinností vyplývajících z této Smlouvy. Poskytovatel odpovídá za veškerou majetkovou i nemajetkovou újmu, kterou Poskytovatel způsobí při plnění předmětu této Smlouvy. Poskytovatel odpovídá i za škodu vzniklou Objednateli v důsledku splnění povinností Objednatele uhradit sankci uloženou mu příslušným orgánem jako důsledek porušení povinností Poskytovatele. Náhrada škody bude řešena dle příslušných platných právních předpisů.
- 6.20. Poskytovatel je povinen Objednateli neprodleně oznámit jakoukoliv skutečnost, která by mohla mít, byť i částečně, vliv na schopnost Poskytovatele plnit jeho povinnosti vyplývající z této Smlouvy. Takovým oznámením však Poskytovatel není zbaven povinnosti nadále plnit a řádně splnit veškeré povinnosti

vyplývající mu z této Smlouvy.

- 6.21. Poskytovatel má povinnost a zavazuje se řídit se při plnění této Smlouvy pokyny Objednatele. Povinnost Poskytovatele dle ustanovení § 2594 odst. 1 Občanského zákoníku upozornit Objednatele na nevhodnost pokynů není tímto ustanovením dotčena.
- 6.22. Poskytovatel se při plnění této Smlouvy zavazuje respektovat veškeré obecně závazné právní předpisy, zejména se zavazuje, že se svým jednáním nedopustí nekalé soutěže a že při plnění této Smlouvy nebude zasahovat do práv třetích osob, ani výsledek činnosti Poskytovatele nebude zasahovat nebo jakýmkoliv způsobem porušovat práva třetích osob.
- 6.23. Poskytovatel prohlašuje, že není předlužen a není mu známo, že by bylo vůči němu zahájeno insolvenční řízení. Dále prohlašuje, že vůči němu není vydáno žádné soudní rozhodnutí, či rozhodnutí správního, daňového či jiného orgánu nebo rozhodce na plnění, které by mohlo být důvodem soudní exekuce na majetek Poskytovatele, nebo by mohlo mít jakýkoliv negativní vliv na schopnost Poskytovatele splnit povinnosti vyplývající z této Smlouvy, a že takové řízení nebylo vůči němu zahájeno a že ani nehrozí zahájení takového řízení.
- 6.24. Poskytovatel se zavazuje po celou dobu trvání smluvního poměru založeného touto Smlouvou zajistit dodržování veškerých právních předpisů, zejména pak pracovněprávních (odměňování, pracovní doba, doba odpočinku mezi směnami, placené přesčasy), dále předpisů týkajících se oblasti zaměstnanosti a bezpečnosti a ochrany zdraví při práci, tj. zejména zákona č. 435/2004 Sb., o zaměstnanosti, ve znění pozdějších předpisů, a zákona č. 262/2006 Sb., zákoník práce, ve znění pozdějších předpisů, a to vůči všem osobám, které se na plnění této Smlouvy podílejí (a bez ohledu na to, zda budou činnosti prováděny Poskytovatelem či jeho poddodavatelem). Poskytovatel se také zavazuje zajistit, že Pracovníci Poskytovatele jsou vedeni v příslušných registrech, jako například v registru pojištěnců České správy sociálního zabezpečení, a mají příslušná povolení k pobytu v ČR.

7. POJIŠTĚNÍ

- 7.1. Poskytovatel je povinen sjednat pojištění odpovědnosti za škodu způsobenou činností Poskytovatele při poskytování Služby Objednateli či třetí osobě, a to včetně škody způsobené při podnikatelské činnosti s minimálním limitem pojistného plnění na jednu pojistnou událost ve výši 1.000.000 Kč (výše spoluúčasti nesmí být vyšší než 10 %) a toto pojištění udržovat v platnosti po celou dobu platnosti této Smlouvy. Kopii pojistné smlouvy (certifikátu) uzavřenou dle předchozí věty je Poskytovatel povinen předložit Objednateli nejpozději před podpisem této Smlouvy. Pro případ, že by pojistná smlouva byla uzavřena na dobu kratší, než je doba uvedená v první větě tohoto odstavce, je Poskytovatel povinen vždy před vypršením platnosti pojistné smlouvy předložit pojistnou smlouvu novou vystavenou zcela v souladu s výše uvedeným, a činit tak až do doby skončení platnosti této Smlouvy. Tímto ustanovením nejsou dotčena práva Objednatele na náhradu škod, které vzniknou v případě nedostatečného krytí rizik pojistnou smlouvou uzavřenou Poskytovatelem.
- 7.2. Pojištění bude pokrývat zejména odpovědnost za újmu, která vznikne při a/nebo v souvislosti s poskytováním Služby, tj. újma na zdraví, škoda na věci včetně jejího poškození, zničení nebo ztráty, jiná majetková škoda z toho vyplývající.
- 7.3. Doklady o platném pojištění je Poskytovatel povinen předložit Objednateli i kdykoliv během trvání této Smlouvy, nejpozději však do 5 pracovních dnů od doručení písemné výzvy Objednatele. Pokud by byl Poskytovatel v prodlení se splněním této povinnosti je povinen zaplatit Objednateli smluvní pokutu ve výši 5.000,- Kč za každý den prodlení a současně je Objednatel oprávněn od této Smlouvy odstoupit pro podstatné porušení této Smlouvy Poskytovatelem.
- 7.4. Při vzniku pojistné události zabezpečuje veškeré úkony vůči pojistiteli Poskytovatel. Objednatel je povinen poskytnout v souvislosti s pojistnou událostí Poskytovateli veškerou potřebnou součinnost.
- 7.5. Poskytovatel si je vědom, že odpovídá i za škodu způsobenou věcmi, jichž bylo při poskytování Služby použito, a že se této odpovědnosti nemůže zprostit.

8. MLČENLIVOST

- 8.1. Smluvní strany jsou si vědomy toho, že v rámci plnění předmětu této Smlouvy si mohou vzájemně vědomě nebo i nevědomě poskytnout informace, které budou považovány za důvěrné (dále jen „**Důvěrné informace**“).
- 8.2. Žádná ze Smluvních stran nesmí zpřístupnit Důvěrné informace jakékoli třetí osobě. Za třetí osobu se nepovažují zaměstnanci Smluvních stran, orgány Smluvních stran a jejich členové, ve vztahu k Důvěrným informacím Objednatele poddodavatelé Poskytovatele a ve vztahu k Důvěrným informacím Poskytovatele externí dodavatelé Objednatele, to vše za předpokladu, že se podílejí na plnění předmětu této Smlouvy a Důvěrné informace jsou jim zpřístupněny výhradně za tímto účelem.
- 8.3. Za zpřístupnění Důvěrných informací třetí osobě se nepovažuje, pokud tak Smluvní strana učiní s předchozím písemným souhlasem druhé Smluvní strany, v souladu s požadavky příslušných právních předpisů, platných účetních předpisů nebo rozhodnutími příslušných soudů, rozhodčích soudů či správních orgánů, nebo za účelem plnění této Smlouvy.
- 8.4. Pro účely tohoto odstavce se za Důvěrné informace nepokládají informace:
- 8.4.1. které jsou nebo se stanou veřejně dostupnými (jinak než na základě neoprávněného sdělení nebo užití);
 - 8.4.2. které poskytne některé ze Smluvních stran třetí osoba, jež je oprávněna mít takové informace a je oprávněna takové informace zpřístupňovat nebo používat;
 - 8.4.3. které měla Smluvní strana k dispozici před uzavřením této Smlouvy, a to legálně;
 - 8.4.4. jejichž zpřístupnění je vyžadováno zákonem či jiným právním předpisem včetně práva EU nebo rozhodnutím soudu či správního orgánu.
- 8.5. Objednatel je dále oprávněn zpřístupnit Důvěrné informace jiným složkám veřejné správy v souvislosti s plněním či financováním předmětu této Smlouvy.
- 8.6. Ukončení platnosti této Smlouvy z jakéhokoliv důvodu se nedotkne ujednání obsaženém v tomto článku Smlouvy. Závazky uvedené v tomto článku zůstávají platné a účinné nehledě na důvod ukončení této Smlouvy, a to po dobu pěti let od ukončení její účinnosti nebo splnění této Smlouvy.
- 8.7. Bez ohledu na jiná ustanovení této Smlouvy je Objednatel oprávněn uveřejnit tuto Smlouvu včetně jejích příloh, změn a dodatků, výši skutečně uhrazené Ceny Služby v souladu se ZZVZ či souvisejících právních předpisů.

9. BEZPEČNOST A OCHRANA ZDRAVÍ

- 9.1. Poskytovatel se zavazuje:
- 9.1.1. dodržovat veškeré příslušné bezpečnostní, hygienické, požární, ekologické a jiné předpisy a předpisy týkající se bezpečnosti a ochrany zdraví při práci;
 - 9.1.2. zajistit vlastní dozor nad bezpečností práce ve smyslu příslušných právních předpisů a provádět soustavnou kontrolu nad bezpečností práce ve smyslu příslušných právních předpisů;
 - 9.1.3. vybavit Pracovníky Poskytovatele osobními ochrannými prostředky podle profesí, činnosti a rizik v Místě plnění.
- 9.2. Poskytovatel se ve spolupráci s Objednatelem seznámí s riziky v Místě plnění, upozorní na ně Pracovníky Poskytovatele a určí způsob ochrany a prevence proti úrazům a jinému poškození zdraví.
- 9.3. Poskytovatel upozorní Objednatele na všechny okolnosti, které by mohly vést při jeho činnosti v Místě plnění k ohrožení života a zdraví zaměstnanců Objednatele, Pracovníků Poskytovatele nebo dalších osob.
- 9.4. Utrpí-li pracovní úraz podléhající registraci Pracovník Poskytovatele v Místě plnění, je Poskytovatel povinen o této skutečnosti neprodleně informovat kontaktní osobu Objednatele. Objednatel bude spolupracovat s Poskytovatelem na zjištění příčin úrazu, sepsání záznamu o něm, a potvrdí tiskopis záznamu o pracovním

úrazu.

- 9.5. Poskytovatel je povinen zabezpečit, aby Pracovníci Poskytovatele:
- 9.5.1. vstupovali pouze do těch prostor v sídle Objednatele, které budou stanoveny po dohodě Smluvních stran;
 - 9.5.2. dodržovali veškeré platné právní předpisy týkající se provádění Služby, bezpečnosti a ochrany zdraví při práci, ochrany životního prostředí, požární ochrany, likvidace odpadů a norem ISO apod.

10. ODPOVĚDNOST ZA VADY, REKLAMACE

- 10.1. Poskytovatel je povinen poskytovat Službu v souladu s touto Smlouvou a zejména jejími přílohami co do rozsahu a kvality. Vadou se rozumí zejména Služba provedená neúplně, v nedostačující kvalitě (dle Checklistu), neprovedená vůbec, popř. provedená nevhodnými prostředky.

11. SMLUVNÍ POKUTY, SANKCE

- 11.1. V případě, že bude Poskytovatel v prodlení s nástupem k plnění objednané MP, je Objednatel oprávněn požadovat zaplacení smluvní pokuty ve výši 5.000,- Kč za každý jednotlivý případ porušení této povinnosti.
- 11.2. Poruší-li Poskytovatel povinnost realizovat Službu Pracovníky Poskytovatele (viz čl. 6. odst. 6.1. ve spojení s odst. 6.2. této Smlouvy), je Objednatel oprávněn požadovat zaplacení smluvní pokuty ve výši 10.000,- Kč za každý jednotlivý případ porušení povinnosti.
- 11.3. Poruší-li Poskytovatel povinnost proškolit Pracovníky Poskytovatele (viz čl. 5. odst. 5.7. této Smlouvy), je Objednatel oprávněn požadovat zaplacení smluvní pokuty ve výši 20.000,- Kč za každý jednotlivý případ porušení povinnosti.
- 11.4. Neoznámí-li Poskytovatel změnu poddodavatele (viz čl. 6. odst. 6.6. této Smlouvy), je Objednatel oprávněn požadovat zaplacení smluvní pokuty ve výši 10.000,- Kč za každý jednotlivý případ porušení povinnosti.
- 11.5. Poruší-li Poskytovatel povinnost mlčenlivosti dle čl. 8. této Smlouvy, je Objednatel oprávněn požadovat zaplacení smluvní pokuty ve výši 50.000,- Kč za každý jednotlivý případ porušení povinnosti.
- 11.6. Poruší-li Poskytovatel jakoukoliv povinnost uvedenou v čl. 6. odst. 6.8. až 6.9. této Smlouvy, je Objednatel oprávněn požadovat zaplacení smluvní pokuty ve výši 15.000,- Kč za každý jednotlivý případ porušení povinnosti.
- 11.7. Poruší-li Poskytovatel jakoukoliv jinou povinnost zakotvenou v této Smlouvě, popř. prohlášení v ní uvedené se ukáže být nepravdivým, vyjma případů uvedených výše v tomto článku, je Objednatel oprávněn požadovat zaplacení smluvní pokuty ve výši 5.000,- Kč za každý jednotlivý případ porušení povinnosti a /nebo nepravdivosti prohlášení.
- 11.8. Objednatel má právo uplatnit snížení ceny měsíčního plnění (Cena za BÚ léto; Cena za BÚ zima) dle měsíčního soupisu provedených prací v závislosti na kvalitě provedené Služby vyjádřené vyhodnocením KPI podle v čl. 5. odst. 5.8. až 5.11. této Smlouvy. Skutečnost snížení Ceny za BÚ léto/Ceny za BÚ zima měsíčního plnění v závislosti na kvalitě provedených prací dle Tabulky je Objednatel povinen oznámit elektronicky Odpovědnému zástupci Poskytovatele nejpozději do 3. pracovního dne každého následujícího měsíce a Poskytovatel je povinen tuto skutečnost zohlednit ve fakturované částce za předmětný měsíc, tzn., že fakturovaná částka bude ponížena o odpovídající % dle Tabulky.
- 11.9. Pokud Poskytovatel dosáhne úrovně kvality Služby dle Tabulky 69 % nebo méně, a to ve třech měsících v jednom kalendářním roce, je Objednatel oprávněn jednostranně odstoupit od této Smlouvy.
- 11.10. Smluvní pokuta je splatná do 21 kalendářních dnů ode dne doručení písemné výzvy k její úhradě Poskytovateli. Závazek úhrady se považuje za dodržený, je-li nejpozději v poslední den lhůty připsána předmětná částka na účet Objednatele.

- 11.11. Uplatněním práv z vad či uplatněním jakékoliv smluvní pokuty dle této Smlouvy není dotčena povinnost Poskytovatele nahradit škodu vzniklou Objednateli porušením smluvní povinnosti, kterou smluvní pokuta utvrzuje. Objednatel je oprávněn požadovat náhradu škody v plné výši bez ohledu na ujednanou smluvní pokutu.
- 11.12. Bude-li Objednatel v prodlení s úhradou faktury, je Poskytovatel oprávněn požadovat zaplacení úroku z prodlení ve výši vyplývajících z příslušných právních předpisů.


12. TRVÁNÍ A UKONČENÍ SMLOUVY

- 12.1. Tato Smlouva nabývá platnosti dnem jejího podpisu oběma Smluvními stranami a účinnosti dnem jejího uveřejnění v Informačním systému Registr smluv (dále jen „ISRS“) podle zákona č. 340/2015 Sb., o zvláštních podmínkách účinnosti smluv, uveřejňování těchto smluv a o registru smluv (zákon o registru smluv), ve znění pozdějších předpisů. Smluvní strany bezvýhradně souhlasí s uveřejněním této Smlouvy v plném znění, včetně všech předmětných cen a veškerých metadat. Uveřejnění této Smlouvy provede Objednatel.
- 12.2. Tuto Smlouvu lze ukončit na základě písemné dohody Smluvních stran, výpovědí ze strany Objednatele, odstoupením od této Smlouvy, zánikem jedné ze Smluvních stran bez právního nástupce.
- 12.3. Objednatel je oprávněn písemně vypovědět tuto Smlouvu bez uvedení důvodu s tříměsíční výpovědní dobou, která počíná běžet od prvního dne měsíce následujícího po doručení výpovědi Poskytovateli.
- 12.4. Objednatel je oprávněn odstoupit od této Smlouvy při podstatném porušení této Smlouvy ze strany Poskytovatele. Za podstatné porušení této Smlouvy Poskytovatelem bude považováno zejména:
- 12.4.1. neplnění požadované kvality Služby ze strany Poskytovatele dle čl. 11. odst. 11.9. této Smlouvy;
 - 12.4.2. neprokázání existence platné pojistné smlouvy podle čl. 7. této Smlouvy;
 - 12.4.3. neplnění povinnosti Poskytovatele podle čl. 6. odst. 6.8. a 6.9. této Smlouvy.
- 12.5. Objednatel je dále oprávněn odstoupit od této Smlouvy zejména zjistí-li, že Poskytovatel:
- 12.5.1. nabízel, dával, přijímal nebo zprostředkoval nějaké hodnoty s cílem ovlivnit chování nebo jednání kohokoliv, ať již státního úředníka nebo někoho jiného, přímo nebo nepřímo, v zadávacím řízení nebo při provádění této Smlouvy; nebo
 - 12.5.2. zkresloval skutečnosti za účelem ovlivnění zadávacího řízení nebo provádění této Smlouvy ke škodě Objednatele, včetně užití podvodných praktik k potlačení a snížení výhod volné a otevřené soutěže; nebo
 - 12.5.3. nedodržoval povinnosti vyplývající z předpisů práva životního prostředí, sociálních nebo pracovních právních předpisů nebo kolektivních smluv vztahujících se k předmětu plnění Veřejné zakázky.
 - 12.5.4. nebo jeho poddodavatel bude orgánem veřejné moci uznán pravomocně vinným ze spáchání přestupku či správního deliktu, popř. jiného obdobného protiprávního jednání.
- 12.6. Bude-li Poskytovatel poskytovat plnění dle této Smlouvy v rozporu s touto Smlouvou a jejími přílohami, podmínkami na Veřejnou zakázku, Nabídkou, popř. v rozporu s platnými právními předpisy a normami a nenapraví-li Poskytovatel takové vadné plnění ani v dodatečně lhůtě stanovené mu Objednatel v písemné výzvě ke sjednání nápravy, je Objednatel oprávněn po marném uplynutí této dodatečné lhůty od této Smlouvy odstoupit.
- 12.7. Objednatel je dále oprávněn odstoupit od této Smlouvy v případě:
- 12.7.1. poruší-li Poskytovatel povinnost ochrany Důvěrných informací dle této Smlouvy;
 - 12.7.2. je-li na majetek Poskytovatele prohlášen úpadek nebo podá-li Poskytovatel sám dlužnický návrh na zahájení insolvenčního řízení;
 - 12.7.3. vstoupí-li Poskytovatel do likvidace; nebo
 - 12.7.4. v případech stanovených Občanským zákoníkem.
- 12.8. Poskytovatel je oprávněn odstoupit od této Smlouvy, bude-li Objednatel v prodlení se zaplacením faktury o dobu delší než 30 kalendářních dnů, a nezaplatí-li ji ani v dodatečně přiměřené lhůtě, kterou mu k tomu Poskytovatel poskytne v písemné výzvě ke splnění povinnosti, přičemž tato lhůta nesmí být kratší než 15

kalendářních dnů od doručení takovéto výzvy.

- 12.9. Odstoupení od této Smlouvy musí být učiněno v písemné formě a doručeno druhé Smluvní straně. Odstoupením se závazek založený touto Smlouvou zrušuje od počátku a Smluvní strany se vypořádají podle příslušných ustanovení Občanského zákoníku o bezdůvodném obohacení. Účinky odstoupení od této Smlouvy nastávají okamžikem doručení písemného oznámení o odstoupení od této Smlouvy druhé Smluvní straně. Odstoupení od této Smlouvy se nedotýká práva na zaplacení smluvní pokuty a úroku z prodlení, pokud již dospěl, práva na náhradu škody a ani ujednání, které má vzhledem ke své povaze zavazovat Smluvní strany i po odstoupení od této Smlouvy, tj. zejména ani ujednání o způsobu řešení sporů a volbě práva. Obdobné platí i pro předčasné ukončení této Smlouvy jiným způsobem.

13. ZÁVĚREČNÁ USTANOVENÍ

- 13.1. Vzájemný styk mezi Poskytovatelem a Objednatelem dle této Smlouvy bude na pracovní úrovni probíhat prostřednictvím kontaktních osob uvedených v odst. 13.3. tohoto článku. Kontaktní osobou Poskytovatele je zároveň Odpovědný zástupce Poskytovatele definovaný v čl. 6. odst. 6.2. pododst. 6.2.2. této Smlouvy. Jakékoliv změny kontaktních osob, popř. jejich kontaktních údajů, si oznámí Poskytovatel a Objednatel bez zbytečného odkladu, nejpozději však do 2 pracovních dní ode dne provedení takové změny. Taková změna nevyžaduje uzavření dodatku k této Smlouvě.
- 13.2. Změny v počtech kusů zeleně specifikované v Příloze č. 3a této Smlouvy nebudou vyžadovat uzavření dodatku k této Smlouvě. Veškeré změny ve specifikaci bude Objednatel hlásit Poskytovateli písemně do 2 pracovních dnů od předmětné změny.
- 13.3. Kontaktní osoby Smluvních stran:
Kontaktní osoba Objednatele: David Voženílek, ministerský rada, oddělení provozu, investic a veřejných zakázek, tel.: tel.: 267 122 559, e-mail: david.vozenilek@mzp.cz.
Kontaktní osoba Poskytovatele, resp. Odpovědný zástupce Poskytovatele:

- 13.4. Tato Smlouva a práva a povinnosti z ní vyplývající se řídí právním řádem České republiky. Práva a povinnosti Smluvních stran, pokud nejsou upraveny touto Smlouvou, se řídí Občanským zákoníkem a předpisy souvisejícími.
- 13.5. Veškeré případné spory vzniklé mezi Smluvními stranami na základě nebo v souvislosti s touto Smlouvou budou primárně řešeny jednáním Smluvních stran. V případě, že tyto spory nebudou v přiměřené době vyřešeny, budou k jejich projednání a rozhodnutí příslušné obecné soudy České republiky.
- 13.6. Tato Smlouva může být měněna nebo doplňována pouze formou písemných vzestupně číslovaných dodatků podepsaných oběma Smluvními stranami, vyjma změn kontaktních osob (viz odst. 13.3. tohoto článku). Ke změnám či doplnění neprovedeným písemnou formou se nepřihlíží.
- 13.7. V případě, že některé ustanovení této Smlouvy je nebo se stane v budoucnu neplatným, neúčinným či nevymahatelným nebo bude-li takovým shledáno příslušným orgánem, zůstávají ostatní ustanovení této Smlouvy v platnosti a účinnosti, pokud z povahy takového ustanovení nebo z jeho obsahu anebo z okolností, za nichž byla tato Smlouva uzavřena, nevyplývá, že jej nelze oddělit od ostatního obsahu této Smlouvy. Smluvní strany se zavazují bezodkladně nahradit neplatné, neúčinné nebo nevymahatelné ustanovení této Smlouvy ustanovením jiným, které svým obsahem a smyslem odpovídá nejlépe ustanovení původnímu a této Smlouvě jako celku.
- 13.8. Smluvní strany na sebe přebírají nebezpečí změny okolností v souvislosti s právy a povinnostmi Smluvních stran vzniklými na základě této Smlouvy. Smluvní strany vylučují uplatnění ustanovení § 1765 odst. 1 a § 1766 Občanského zákoníku na svůj smluvní vztah založený touto Smlouvou.
- 13.9. Poskytovatel se jako osoba povinná dle § 2 písm. e) zákona č. 320/2001 Sb., o finanční kontrole ve veřejné správě a o změně některých zákonů (zákon o finanční kontrole), ve znění pozdějších předpisů, zavazuje k součinnosti při výkonu finanční kontroly ve smyslu zákona o finanční kontrole. Poskytovatel se dále zavazuje umožnit všem oprávněným subjektům provést kontrolu dokladů souvisejících s plněním této

Smlouvy, a to po dobu určenou k jejich archivaci, a to v souladu s příslušnými právními předpisy.

13.10. Tato Smlouva bude uzavřena v listinné nebo elektronické podobě. Je-li tato Smlouva uzavřena v listinné podobě, je vyhotovena ve 3 stejnopisech, z nichž každý bude považován za prvopis, a podepsána vlastnoručně oběma Smluvními stranami, přičemž Objednatel obdrží 2 stejnopisy této Smlouvy a Poskytovatel obdrží 1 stejnopis. Je-li tato Smlouva uzavřena v elektronické podobě, pak je vyhotovena v podobě jediného elektronického originálu podepsaného pomocí uznávaných elektronických podpisů osob oprávněných jednat za Smluvní strany.

13.11. Nedílnou součástí této Smlouvy jsou její přílohy:

- a) Příloha č. 1a: Specifikace a kalkulace cen;
- b) Příloha č. 2a: Specifikace prací;
- c) Příloha č. 3a: Specifikace zeleně na pozemcích Objednatele;
- d) Příloha č. 4a: Checklist pro kontrolu KPI;
- e) Příloha č. 5a: Dohoda o koordinaci provádění opatření v oblasti BOZP a PO na pracovišti.

13.12. Smluvní strany prohlašují, že si tuto Smlouvu před jejím podpisem řádně přečetly, jejímu obsahu rozumějí, že je tato Smlouva projevem jejich pravé, svobodné a omylu prosté vůle a na důkaz toho připojují své podpisy.

OBJEDNATEL

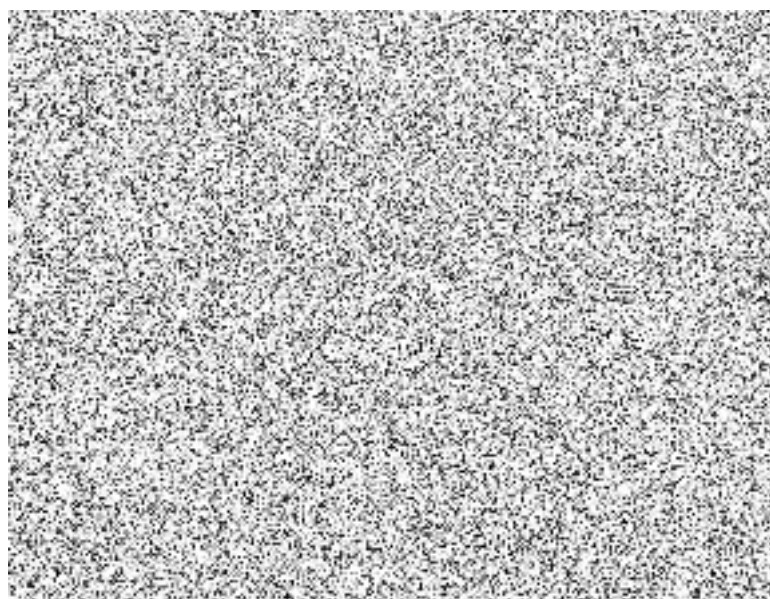
POSKYTOVATEL

V Praze, dne

V Praze, dne

Ministerstvo životního prostředí
Ing. Pavol Pecha
ředitel odboru majetku, provozu
a veřejných zakázek

JS stroje s.r.o.
Štěpán Lukeš
jednatel



Příloha č. 1a: Specifikace a kalkulace cen

| Paušální práce (běžná údržba) | | | | | |
|--|--|------------------------------------|---|--|---------------------------------|
| Položka | Druh práce (dle Přílohy č. 6 Výzvy) | Množství (modelový příklad)* | Množstevní jednotka (měsíční paušál) | Jednotková cena v Kč/měsíční paušál bez DPH | Celková cena v Kč bez DPH |
| 1.1. | běžná údržba v měsících březen až říjen (letní sezóna) | 8 | ks | 35500 | 284000 |
| 1.2. | běžná údržba v měsících listopad až únor (zimní sezóna) | 4 | ks | 25000 | 100000 |
| Nabídková cena za Paušální práce (služby) (součet F6 a F7) | | | | | 384 000 Kč |
| * množství slouží jako modelový příklad k výpočtu porovnatelných celkových nabídkových cen | | | | | |
| Mimořádné práce (služby) na výzvu Objednatele | | | | | |
| Položka | Druh práce (dle Přílohy č. 6 Výzvy) | Množství (modelový příklad)* | Množstevní jednotka (M.J.) | Jednotková cena v Kč/M.J. bez DPH | Celková cena v Kč bez DPH |
| 2.1. | tvarování/řez nízkých dřevin | 20 | hodina | 750 | 15000 |
| 2.2. | tvarování/řez dřevin - výškové práce | 10 | hodina | 750 | 7500 |
| 2.3. | zdravotní řez dospělého stromu | 15 | hodina | 480 | 7200 |
| 2.4. | výchovný řez mladého stromu | 15 | hodina | 480 | 7200 |
| 2.5. | instalace bezpečnostní vazby | 5 | hodina | 480 | 2400 |
| 2.6. | obnova trávníku | 25 | m2 | 225 | 5625 |
| 2.7. | tvorba nového záhonu; úprava stávajícího záhonu | 20 | m2 | 270 | 5400 |
| 2.8. | kácení stromu do 80 cm obvodu kmene ve výšce 1,3 m nad zemí | 3 | ks | 4500 | 13500 |
| 2.9. | kácení stromu nad 80 cm obvodu kmene ve výšce 1,3 m nad zemí | 2 | ks | 8000 | 16000 |
| 2.10. | frézování pařezu | 5 | hodina | 750 | 3750 |
| 2.11. | přesazení vzrostlé rostliny | 8 | ks | 120 | 960 |
| 2.12. | přesazení malé rostliny | 15 | ks | 70 | 1050 |
| 2.13. | zpracování dendrologického posudku na stromy rostoucích na pozemcích Objednatele | 4 | ks | 1800 | 7200 |
| Nabídková cena za Mimořádné práce (služby) (součet F13 až F25) | | | | | 92 785 Kč |
| * množství slouží jako modelový příklad k výpočtu porovnatelných celkových nabídkových cen | | | | | |
| Materiál | | | | | |
| Položka | Druh materiálu (dle Přílohy č. 6 Výzvy) | Množství (modelový příklad)* | Množstevní jednotka (M.J.) | Jednotková cena v Kč/M.J. bez DPH | Celková cena v Kč bez DPH |
| 3.1. | zahradnický substrát | 700 | l | 4 | 2 800,00 |
| 3.2. | mulčovací kůra | 1000 | l | 4 | 4 000,00 |
| 3.3. | zahradnická textilie | 20 | m2 | 18 | 360,00 |
| 3.4. | plachta (fólie) | 20 | m2 | 35 | 700,00 |
| 3.5. | travní osivo | 5 | kg | 185 | 925,00 |
| 3.6. | dřevěný kůl k podepření stromu 1,5 m | 5 | ks | 177 | 885,00 |
| 3.7. | zahradnické pletivo drátěné (výška 65 cm) | 20 | m | 70 | 1 400,00 |
| 3.8. | kovový sloupek k zahradnickému pletivu (výška 65 cm) | 4 | ks | 90 | 360,00 |
| 3.9. | lano na vytvoření zabezpečovací dynamické vazby stromu | 10 | m | 650 | 6 500,00 |
| Nabídková cena za Materiál (součet F31 až F39) | | | | | 17 930 Kč |
| * množství slouží jako modelový příklad k výpočtu porovnatelných celkových nabídkových cen | | | | | |
| CELKOVÁ NABÍDKOVÁ CENA | | | | | |
| 1. | Nabídková cena za Paušální práce (služby) (součet F6 a F7) | | | | 384 000,00 |
| 2. | Nabídková cena za Mimořádné práce (služby) (součet F13 až F25) | | | | 92 785,00 |
| 3. | Nabídková cena za Materiál (součet F31 až F39) | | | | 17 930,00 |
| Celková nabídková cena v Kč bez DPH (součet položky 1. až 3.) | | | | | 494 715,00 Kč |

Příloha č. 2a: Specifikace prací

SPECIFIKACE PRACÍ

| Paušální práce (služby) - běžná údržba v měsících březen až říjen (letní sezóna) | | |
|--|--|---|
| Druh práce (služba) | Minimální četnost | Specifikace práce (služby) |
| Zálivka vnitřních rostlin | 1x týdně | <ul style="list-style-type: none"> zalévání rostlin (ručně konví) na chodbách ve všech patrech budovy (sídla) Objednatele podle potřeb jednotlivých rostlin a aktuálních klimatických podmínek; Poskytovatel zajišťuje: konve; Objednatel zajišťuje: bezplatnou dodávku vody v rozsahu nezbytném pro poskytování této služby. |
| Zálivka venkovních rostlin | 1x týdně | <ul style="list-style-type: none"> zalévání platanů, mladých stromků, osazených betonových truhlíků, venkovní okrasné rostlinné výzdoby a trvalé travnaté plochy (TTP) podle potřeb jednotlivých rostlin a aktuálních klimatických podmínek pomocí hadic nebo konví; Poskytovatel zajišťuje: konve a hadice vč. potřebných redukcí k připojení; Objednatel zajišťuje: bezplatnou dodávku vody (zdroj) v rozsahu nezbytném pro poskytování této služby. |
| Hnojení vnitřních a venkovních rostlin | 1x měsíčně nebo dle potřeb jednotlivých rostlin | <ul style="list-style-type: none"> hnojení venkovní a vnitřní zeleně podle potřeb jednotlivých rostlin; Poskytovatel zajišťuje: dodání hnojiva vyhovující potřebám jednotlivých rostlin. |
| Odstraňování suchých listů a větví z rostlin | 1x týdně | <ul style="list-style-type: none"> průběžné odstraňování suchých listů z pokojových i venkovních rostlin; střih suchých větví vnitřních i venkovních rostlin; Poskytovatel zajišťuje: odvoz a ekologickou likvidaci odstraněných listů a větví. |
| Kontrola rostlin a odstraňování škůdců | 1x týdně kontrola; odstraňování (likvidace) škůdců dle jejich výskytu | <ul style="list-style-type: none"> kontrola výskytu škůdců na vnitřních i venkovních rostlinách; odstraňování (likvidace) škůdců vhodným ekologickým způsobem dle odborných znalostí Poskytovatele; Poskytovatel zajišťuje: ekologické prostředky na odstraňování (likvidaci) škůdců. |
| Seč trávníku v dětské skupině | 1x týdně | <ul style="list-style-type: none"> sekání trávníku ve venkovních prostorách dětské skupiny na délku porostu dohodnutou mezi Objednatelem a Poskytovatelem; použitá technika odpovídá technickým požadavkům uvedeným ve Smlouvě (Příloha č. 9); Poskytovatel zajišťuje: veškeré technické vybavení potřebné k provádění této služby vč. paliv; odvoz a ekologickou likvidaci posekané trávy. |

| Paušální práce (služby) - běžná údržba v měsících březen až říjen (letní sezóna) | | |
|--|---|---|
| Druh práce (služba) | Minimální četnost | Specifikace práce (služby) |
| Zálivka trávníku v dětské skupině | 1x týdně | <ul style="list-style-type: none"> zalévání trávníku v četnosti podle aktuálních klimatických podmínek, tak aby nedocházelo k jeho usychání, a to za použití ručních konví nebo zahradních hadic zavlažování probíhá před východem nebo po západu slunce; Poskytovatel zajišťuje: konve a hadice vč. potřebných redukcí k připojení; Objednatel zajišťuje: bezplatnou dodávku vody (zdroj) v rozsahu nezbytném pro poskytování této služby. |
| Hnojení trávníku v dětské skupině | 1x měsíčně nebo dle potřeb trávníku | <ul style="list-style-type: none"> trávník je hnojen za použití hnojiva splňujícího požadavky uvedené ve Smlouvě (Příloha č. 9) a s ohledem na stav a složení půdy; Poskytovatel zajišťuje: dodání hnojiva vyhovující potřebám trávníku. |
| Odstraňování plevelů z travnatých ploch, mezi keři a mezi Půdo pokryvnými rostlinami | Průběžně dle růstu plevelných rostlin | <ul style="list-style-type: none"> plevelné rostliny jsou průběžně odstraňovány a jejich stav na všech plochách (Příloha č. 8) průběžně kontrolován odstranění probíhá mechanicky včetně kořenů rostlin; Poskytovatel zajišťuje: odvoz a ekologickou likvidaci odstraněného plevelu. |
| Odstraňování plevelů ze zpevněných ploch (chodník, cesta apod.) | Průběžně dle růstu plevelných rostlin | <ul style="list-style-type: none"> plevel vyrůstající na parkovištích, chodnicích, dlažbě a dalších zpevněných plochách včetně náletových plevelů na střeše budovy, je průběžně odstraňován vč. kořenů a jeho stav je kontrolován odstranění probíhá mechanicky nebo vysokotlakým čističem; pro omezení dalšího růstu je možné použít tlakový čistič s ohřevem vody; použitá technika odpovídá technickým požadavkům uvedeným ve Smlouvě (Příloha č. 9) Poskytovatel zajišťuje: veškerou techniku vč. potřebných paliv (v případě použití tlakového čističe); odvoz a ekologickou likvidaci odstraněného plevelu; Objednatel zajišťuje: v případě potřeby bezplatnou dodávku vody (zdroj) v rozsahu nezbytném pro poskytování této služby. |
| Seč travnatých ploch kolem budovy | Průběžně dle růstu trávy | <ul style="list-style-type: none"> sekání trávníku na travnatých plochách na délku porostu dohodnutou mezi Objednatelem a Poskytovatelem; použitá technika odpovídá technickým požadavkům uvedeným ve Smlouvě (Příloha č. 9); Poskytovatel zajišťuje: veškeré technické vybavení potřebné k provádění této služby vč. paliv; odvoz a ekologickou likvidaci posekané trávy. |

| Paušální práce (služby) - běžná údržba v měsících březen až říjen (letní sezóna) | | |
|--|----------------------------------|--|
| Druh práce (služba) | Minimální četnost | Specifikace práce (služby) |
| Čištění trávníků a keřů | 1x týdně | <ul style="list-style-type: none"> ze všech TTP a křovinných porostů jsou odstraňovány odpadky, listí, jehličí a další rostlinný materiál; Poskytovatel zajišťuje: odvoz a ekologickou likvidaci odstraněného odpadu. |
| Monitoring výskytu půdních hrabavých škůdců (zejména krtek, hraboš, hryzec apod.) a jejich případné vypuzování nebo odchyt vč. úpravy terénu | Průběžně při údržbě TTP a záhonů | <ul style="list-style-type: none"> odstraňování následků výskytu krtek a hrabošů, popř. jiných hrabavých živočichů v půdě – zahlazování krtek, úprava terénu; vypuzení škůdce elektronickým „plašičem“ nebo přírodním odpuzovačem anebo odchyt; zvíře nesmí být usmrceno, ale pouze vypuzeno nebo přemístěno z míst, kde působí škody na trávníku nebo záhonu; Poskytovatel zajišťuje: ekologické prostředky na odstraňování (likvidaci) škůdců. |

| Paušální práce (služby) - běžná údržba v měsících listopad až únor (zimní sezóna) | | |
|---|---|---|
| Druh práce (služba) | Minimální četnost | Specifikace práce (služby) |
| Zálivka pokojových rostlin | 2x týdně | <ul style="list-style-type: none"> rostliny na chodbách na všech patrech budovy (sídla) Objednatele jsou zalévány v požadované četnosti, která může být pozměněna vzhledem k potřebám jednotlivých rostlin a podle odborných znalostí Poskytovatele; mezi jednotlivými zálivkami musí být alespoň dvoudenní rozestup; Poskytovatel zajišťuje: konve; Objednatel zajišťuje: bezplatnou dodávku vody v rozsahu nezbytném pro poskytování této služby. |
| Hnojení venkovních a pokojových rostlin | Dle potřeb rostliny | <ul style="list-style-type: none"> hnojení venkovních a pokojových rostlin podle potřeb jednotlivých rostlin; Poskytovatel zajišťuje: dodání hnojiva vyhovující potřebám jednotlivých rostlin. |
| Kontrola venkovních a pokojových rostlin a odstraňování škůdců | 1x týdně kontrola; odstraňování (likvidace) škůdců dle jejich výskytu | <ul style="list-style-type: none"> kontrola výskytu škůdců na pokojových i venkovních rostlinách; odstraňování (likvidace) škůdců vhodným ekologickým způsobem dle odborných znalostí Poskytovatele; Poskytovatel zajišťuje: ekologické prostředky na odstraňování (likvidaci) škůdců. |

| Paušální práce (služby) - běžná údržba v měsících listopad až únor (zimní sezóna) | | |
|---|--|---|
| Druh práce (služba) | Minimální četnost | Specifikace práce (služby) |
| Odstraňování suchých listů a větví z rostlin | 1x týdně (u venkovních rostlin dle potřeby) | <ul style="list-style-type: none"> průběžné odstraňování suchých listů z pokojových, popř. venkovních rostlin; střih suchých větví (stvolů) pokojových i venkovních rostlin; Poskytovatel zajišťuje: odvoz a ekologickou likvidaci odstraněných listů a větví (stvolů). |
| Čištění trávníků a keřů | 1x týdně | <ul style="list-style-type: none"> ze všech TTP a křovinných porostů jsou odstraňovány odpadky, listí, jehličí a další rostlinný materiál; Poskytovatel zajišťuje: odvoz a ekologickou likvidaci odstraněného odpadu. |

| Mimořádné práce (služby) na vyzvu Objednatele | |
|---|---|
| Tvarování/řez nízkých dřevin | <ul style="list-style-type: none"> řez křovin do výšky 1,7 m od země v rozsahu dle pokynů Objednatele za použití křovinořezů, zahradnických nůžek nebo jiné techniky splňující požadavky uvedené ve Smlouvě (Příloha č. 9); Poskytovatel zajišťuje: veškeré technické vybavení potřebné k provádění této služby vč. paliv; odvoz a ekologickou likvidaci rostlinného materiálu (větvě, kmeny, listí, jehličí, šišky apod.). |
| Tvarování/řez dřevin – výškové práce | <ul style="list-style-type: none"> řez křovin ve výšce nad 1,7 m od země, kdy je potřeba použití zvedací plošiny nebo žebříku v rozsahu dle pokynů Objednatele za použití křovinořezů, zahradnických nůžek nebo jiné techniky splňující požadavky uvedené ve Smlouvě (Příloha č. 9); Poskytovatel zajišťuje: veškeré technické vybavení potřebné k provádění této služby vč. paliv; odvoz a ekologickou likvidaci rostlinného materiálu (větvě, kmeny, listí, jehličí, šišky apod.). |

| Mimořádné práce (služby) na výzvu Objednatele | |
|---|--|
| Zdravotní řez dospělého stromu | <ul style="list-style-type: none"> • provedení odborného zdravotního řezu podle posudku a doporučení dendrologa nebo certifikovaného arboristy; • posudek nebo doporučení, podle kterého bude řez proveden, bude předložen Objednateli ke schválení před zahájením vlastní práce; • řez bude proveden za použití křovinořezů, zahradnických nůžek nebo jiné techniky splňující požadavky uvedené ve Smlouvě (Příloha č. 9); • Poskytovatel zajišťuje: posudek nebo doporučení dendrologa nebo certifikovaného arboristy na své náklady; veškeré technické vybavení potřebné k provádění této služby vč. paliv; odvoz a ekologickou likvidaci rostlinného materiálu (větvě, kmeny, listí, jehličí, šišky apod.). |
| Výchovný řez mladého stromu | <ul style="list-style-type: none"> • provedení odborného zdravotního řezu podle posudku a doporučení dendrologa nebo certifikovaného arboristy; • posudek nebo doporučení, podle kterého bude řez proveden, bude předložen Objednateli ke schválení před zahájením vlastní práce; • řez bude proveden za použití křovinořezů, zahradnických nůžek nebo jiné techniky splňující požadavky uvedené ve Smlouvě (Příloha č. 9); • Poskytovatel zajišťuje: posudek nebo doporučení dendrologa nebo certifikovaného arboristy na své náklady; veškeré technické vybavení potřebné k provádění této služby vč. paliv; odvoz a ekologickou likvidaci rostlinného materiálu (větvě, kmeny, listí, jehličí, šišky apod.). |
| Instalace bezpečnostní vazby | <ul style="list-style-type: none"> • zabezpečení velkých větví stromu, u kterých hrozí jejich rozlomení instalací dynamické vazby po dohodě s Objednatелеm; • Poskytovatel zajišťuje: lano, kůly, popř. jiné prostředky na vytvoření bezpečnostní vazby. |

| Mimořádné práce (služby) na výzvu Objednatele | |
|--|---|
| Obnova trávníku | <ul style="list-style-type: none"> • vertikutace půdy; • nakypření půdy; • výsev travních semen; • zahnojení a pravidelná záливka podle aktuálních klimatických podmínek; • použitá technika odpovídá technickým požadavkům uvedeným ve Smlouvě (Příloha č. 9); • Poskytovatel zajišťuje: travní semeno předem schválené Objednatelem; veškeré technické vybavení potřebné k provádění této služby vč. paliv; odvoz a ekologickou likvidaci rostlinného materiálu. |
| Tvorba nového záhonu; úprava stávajícího záhonu | <ul style="list-style-type: none"> • zrytí trávníku; • umístění plachty (fólie) zamezující růstu plevelu; • aplikace mulčovací kůry; • vysazení květin dodaných Objednatelem; • Objednatel zajišťuje: bezplatnou dodávku vody v rozsahu nezbytném pro poskytování této služby a okrasné květiny k vysazení; • Poskytovatel zajišťuje: veškerý potřebný materiál (plachta, kůru aj.) veškeré technické vybavení potřebné k provádění této služby vč. paliv; odvoz a ekologickou likvidaci rostlinného materiálu včetně související vrchní vrstvy půdy a dalších odpadů vzniklých při provádění práce (služby). |
| Kácení stromu do 80 cm obvodu kmene ve výšce 1,3 m nad zemí | <ul style="list-style-type: none"> • mechanické odstranění určeného stromu včetně úklidu bezprostředního okolí provedení této služby; • kácení bude provedeno za použití techniky splňující požadavky uvedené ve Smlouvě (Příloha č. 9); • Poskytovatel zajišťuje: veškeré technické vybavení potřebné k provádění této služby vč. paliv; odvoz a ekologickou likvidaci rostlinného materiálu (větvě, kmeny, listí, jehličí, šišky apod.). |

| Mimořádné práce (služby) na výzvu Objednatele | |
|---|--|
| Kácení stromu nad 80 cm obvodu kmene ve výšce 1,3 m nad zemí | <ul style="list-style-type: none"> • mechanické odstranění určeného stromu včetně úklidu bezprostředního okolí provedení této služby; • kácení bude provedeno za použití techniky splňující požadavky uvedené ve Smlouvě (Příloha č. 9); • Poskytovatel zajišťuje: veškeré technické vybavení potřebné k provádění této služby vč. paliv; odvoz a ekologickou likvidaci rostlinného materiálu (větve, kmeny, listí, jehličí, šišky apod.); • Objednatel zajišťuje: povolení k odstranění dřeviny na své náklady. |
| Frézování pařezu | <ul style="list-style-type: none"> • odstranění pařezu metodou frézování následné zarovnání terénu a vysetí nové trávy na zasažené místo; • úklid bezprostředního okolí provedení této služby; • frézování bude provedeno za použití techniky splňující požadavky uvedené ve Smlouvě (Příloha č. 9); • Poskytovatel zajišťuje: veškeré technické vybavení potřebné k provádění této služby vč. paliv; vhodnou půdu pro zarovnání terénu; travní semeno předem schválené Objednatelem; odvoz a ekologickou likvidaci rostlinného materiálu; • Objednatel zajišťuje: bezplatnou dodávku vody v rozsahu nezbytném pro poskytování této služby. |
| Přesazení vzrostlé rostliny | <ul style="list-style-type: none"> • přesazení rostliny s výškou nad 1 m (měřeno od začátku stonku nebo kmene po konec koruny) včetně dodání vhodného substrátu a popř. stabilizační opěry (tyč, drát atd.). • Poskytovatel zajišťuje: půdní substrát, stabilizační opěru; případný odvoz a ekologickou likvidaci rostlinného materiálu; • Objednatel zajišťuje: květináč; bezplatnou dodávku vody v rozsahu nezbytném pro poskytování této služby. |

| Mimořádné práce (služby) na vyzvu Objednatele | |
|--|---|
| Přesazení malé rostliny | <ul style="list-style-type: none"> • přesazení rostliny s výškou do 1 m (měřeno od začátku stonku nebo kmene po konec koruny) včetně dodání vhodného substrátu a popř. stabilizační opěry (tyč, drát atd.); • Poskytovatel zajišťuje: půdní substrát, stabilizační opěru; případný odvoz a ekologickou likvidaci rostlinného materiálu; • Objednatel zajišťuje: květináč; bezplatnou dodávku vody v rozsahu nezbytném pro poskytování této služby. |
| zpracování dendrologického posudku na stromy rostoucích na pozemcích Objednatele | <ul style="list-style-type: none"> • zpracování odborného posudku stromů z hlediska jejich bezpečnosti, zdravotního stavu a perspektivy kvalifikovanou osobou; • součástí odborného posudku bude také návrh dlouhodobých péstebních nebo bezpečnostních opatření týkajících se posuzované dřeviny; • platný doklad o kvalifikaci předmětné osoby bude Objednateli předložen Poskytovatelem před zahájením této služby. |

Další závazné podmínky Zadavatele:

- 1) nedílnou součástí této Přílohy č. 6 je Příloha č. 8 (Specifikace zeleně na pozemcích Zadavatele);
- 2) veškeré práce (služby) budou vykonávány v místě sídla Zadavatele, tj. Vršovická 1442/ 65, 100 10 Praha 10;
- 3) spotřební materiál, tj. mulčovací kůra, zahradnický substrát, mulčovací textilie, plachta (fólie), záhonové pletivo, travní osivo, podpěry a úvazy bude vždy fakturován jako samostatná položka „**materiál**“ dle Smlouvy (Příloha č. 9).
- 4) veškeré výše uvedené práce musí probíhat v souladu s ekologicky šetrným řešením, zejména:
 - a) zavlažování (zálivka) ve venkovních prostorech musí probíhat „v letních měsících“ vždy před východem nebo po západu slunce (ve dnech, kdy se průměrná denní teplota pohybuje nad 25 °C);
 - b) vždy po dohodě s Objednatelem musí být vybraná plocha trávníku sečena mozaikovitě;
 - c) minimální výška sečeného trávníku nesmí překročit 5 cm, pokud nebude Objednatelem v konkrétních případech specifikováno jinak (vyjma případů, kdy se bude jednat o „vyšší trávník“ dle písm. b), tzn., že se nejedná o tu část trávníku, která je v rámci mozaiky požadovaně vyšší);
 - d) sečení trávníků v době kdy denní teplota nepřekročí 26 °C.

Příloha č. 3a: Specifikace a kalkulace cen

SPECIFIKACE ZELENĚ NA POZEMCÍCH ZADAVATELE

| TRVALÉ TRAVNATÉ PLOCHY (TTP) | | |
|------------------------------------|----------------|---|
| Plocha | m ² | Poznámka |
| Zeleň (mimo TTP) | 1.600 | keře, svah porostlý půdo pokrývnými rostlinami |
| TTP | 1.500 | TTP kolem budovy (sídla) Objednatele |
| dětská skupina - trávník | 500 | TTP ve venkovní části dětské skupiny |
| VENKOVNÍ ZELEŇ | | |
| Typ zeleně | ks* | Poznámka |
| Platany (<i>Platanus</i> spp.) | 12 | vzrostlé stromy podél jižní části parkoviště před budovou (sídlem) Objednatele |
| Mladé stromky | 3 | mladé, poměrně nedávno vysazené listnaté stromky, které vyžadují pravidelnou závlivku především v horkých dnech |
| Osazené betonové truhlíky | 15 | betonové truhlíky umístěné ve venkovním areálu kolem budovy (sídla) Objednatele osazené různými druhy rostlin |
| Venkovní okrasná rostlinná výzdoba | 20 | venkovní okrasná rostlinná výzdoba zahrnuje záhon s několika Hortenziemi, květiny v květináčích umístěné před vstupem do budovy (sídla) Objednatele, juky a ozdobný rákosový porost před budovou (sídlem) Objednatele |
| VNITŘNÍ ZELEŇ | | |
| Typ zeleně | ks* | Poznámka |
| Pokožové rostliny | 46 | jedná se o pokojové rostliny různých velikostí a druhů umístěné na chodbách v každém patře budovy (sídla) Objednatele (8 pater) |

*množství se může během plnění veřejné zakázky měnit v jednotkách kusů

| Kontrolní checklist Ministerstvo životního prostředí, Vršovická 1442/65, Praha 10 | | | | | |
|--|--|-------------------|----------------------------|--------------------|----------------------|
| Kontroloval: | | Datum: | | | |
| Přítomni: | | Čas kontroly: | | | |
| Paušální práce (služby) - běžná údržba v měsících březen až říjen | | | | | |
| Parametr | Popis parametru | Bodové ohodnocení | Počet kontrolovaných ploch | Počet možných bodů | Počet získaných bodů |
| Vnitřní rostliny | Rostliny nevykazují známky vadnutí a usychání, jejich listy nehnědnou, nebo nevykazují jiné nežádoucí pigmentace listů. Případné suché listy a větve jsou odstraněny. Příпустné jsou ojedinělé suché nebo pigmentované listy. Na listech nejsou viditelné žádné škůdci - pokud ano, tak je nanesen vhodný přípravek k odstranění škůdce. Substrát není vysušený ani přehnaně přemokřelý. | 1 | 200 | 200 | 200 |
| Venkovní zeleň - stromy | Listy platanů nevykazují známky schnutí, v jarních a letních měsících neopadávají. Mladé stromky nevykazují známky poškození vlivem špatné závlivy. Příпустné jsou ojedinělé suché nebo pigmentované listy. | 1 | | | |
| Venkovní zeleň - křoviny | Keře nepřerůstají do chodníků, parkovišť a jiných pozemních komunikací. Z keřů nevyčnívají přerostlé větve do žádného směru. Ve větvích nebo pod a kolem křovin se nevyskytují odpadky. | 1 | | | |
| Venkovní rostlinná výzdoba | Rostliny nevykazují známky vadnutí, schnutí, hnědnutí nebo jinou nežádoucí pigmentaci listů. Na listech nejsou viditelné žádné škůdci – pokud ano, tak je nanesen vhodný přípravek k odstranění škůdce. Substrát rostlin umístěných v květináčích není úplně vyschlý ani nadměrně přemokřelý. | 1 | | | |
| Travnaté plochy kolem budovy sídla Objednatele a přilehlých parkovišť | Tráva není přerostlá a je udržována v délce dohodnuté dle pokynů Objednatele. Travníky neobsahují přerostlé plevelné rostliny (např. bodláky, ječmen aj.). V trávě se nevyskytují odpadky a nadměrný rostlinný spad. Příпустné je malé množství šišek, jehličí a listů, které odpovídá běžnému spadu za maximálně 5 dní. V terénu se nevyskytují krtince. | 1 | | | |
| Travník v dětské skupině | Tráva není přerostlá, je udržována v délce dohodnuté dle pokynů Objednatele. Travníky neobsahují přerostlé plevelné rostliny (např. bodláky, invazní ječmen aj.). V trávě se nevyskytuje větší množství rostlinného spadu. Příпустné jsou ojedinělé šišky a jehličí. V terénu se nevyskytují krtince. | 1 | | | |
| Venkovní zpevněné plochy a střecha budovy | Parkoviště, chodníky a jiné zpevněné plochy včetně střechy budovy jsou prosté plevelů vyrůstajících ze spárů nebo ze štěrku (v případě střechy). | 1 | | | |
| Porostlý svah podél ulice Bělocerkevská | Plochá je zbavena plevelných rostlin, odpadků a nadměrného rostlinného spadu. | 1 | | | |
| Křoviny na pozemku Veleslavín - ulice Pod Dvorem | Křoviny rostoucí v blízkosti plotu jsou zastřiženy tak, aby nezasahovaly do chodníku. | 1 | | | |
| Celkový počet bodů | | | | | |
| Celkové kontrolní skóre | | | | | #ČÍSLO! |
| Poznámka Objednatele: | | | | | |
| Kontrolovanou plochou se rozumí 1 rostlina nebo v případě travnatých ploch a svahů 1 m ² plochy | | | | | |

| Kontrolní checklist Ministerstvo životního prostředí, Vršovická 1442/65, Praha 10 | | | | | |
|--|--|----------------------|----------------------------|--------------------|----------------------|
| Kontroloval: | | Datum: | | | |
| Přítomni: | | Čas kontroly: | | | |
| Paušální práce (služby) - běžná údržba v měsících listopad až únor | | | | | |
| Parametr | Popis parametru | Bodové ohodnocení | Počet kontrolovaných ploch | Počet možných bodů | Počet získaných bodů |
| Vnitřní rostliny | Rostliny nevykazují známky vadnutí a usychání, jejich listy něhnědnou, nebo nevykazují jiné nežádoucí pigmentace listů. Případné suché listy a větve jsou odstraněny Příпустné jsou ojedinělé suché nebo pigmentované listy. Na listech nejsou viditelní žádní škůdci – pokud ano, tak je nanesen vhodný přípravek k odstranění škůdce. Substrát není vyschnutý ani přehnaně přemokřelý. | 1 | | | |
| Travnaté plochy kolem budovy a parkovišť | V trávě se nevyskytuje listí, odpady a další nadměrný rostlinný spad. Příпустné je malé množství šišek, jehličí a listí, které odpovídá běžnému spadu za maximálně 5 dní. | 1 | | | |
| Porostlý svah podél ulice Bělocerkevská | Plocha je prostá plevelných rostlin, odpadků a nadměrného rostlinného spadu. | 1 | | | |
| Celkový počet bodů | | | | 0 | 0 |
| Celkové kontrolní skóre | | | | | #ČÍSLO! |
| Poznámka Zadavatele: | | | | | |
| Kontrolovanou plochou se rozumí 1 rostlina nebo v případě travnatých ploch a svahů 1 m ² plochy | | | | | |

Celkové kontrolní skóre KPI za 1 provedenou kontrolu

| | |
|--------------------------------|----------------------|
| Počet možných bodů | Počet získaných bodů |
| | |
| Celkové kontrolní skóre | |

Celkové kontrolní skóre KPI za měsíc:

| Kontrola č. | Počet možných bodů | Počet získaných bodů |
|-------------|--------------------------------|----------------------|
| | | |
| | | |
| | | |
| | | |
| | | |
| Celkem | 0 | 0 |
| | Celkové kontrolní skóre | #ČÍSLO! |



Příloha č. 5a: Dohoda o koordinaci provádění opatření v oblasti BOZP a PO na pracovišti

V Z O R

DOHODA O KOORDINACI PROVÁDĚNÍ OPATŘENÍ V OBLASTI BOZP A PO NA PRACOVIŠTI

uzavřená ve smyslu § 101, § 103 zákona č. 262/2006 Sb., zákoník práce,
ve znění pozdějších předpisů

1. Identifikace STRAN DOHODY

| | |
|--|--|
| Název pracoviště: | Ministerstvo životního prostředí, budova Vršovická 1442/65, 100 10 Praha 10 – Vršovice |
| Zaměstnavatel, na jehož pracovišti budou plněny úkoly (dále jen „Strana dohody 1“) | Ministerstvo životního prostředí Vršovická 1442/ 65, 100 10 Praha 10 |
| Zaměstnavatel, jehož zaměstnanci budou plnit úkoly na pracovišti jiného zaměstnavatele (dále jen „strana dohody 2“) | |
| Zaměstnavatel pověřený koordinací opatření v BOZP a PO: | strana dohody 2 |
| Jméno pověřeného zaměstnance (koordinátora): | |
| Telefon pověřeného zaměstnance (koordinátora): | |
| Dohoda je účinná od (den/hodina): | |
| Dohoda je účinná do (den/hodina): | |

2. Zvláštní pokyny pro zdolávání požárů a mimořádných událostí, poskytnutí první pomoci a zajištění evakuace osob závazné pro všechny strany dohody

1. Povinnosti zaměstnanců, kteří zpozorují požár:

- Neprodleně požár uhasit s využitím všech dostupných hasících prostředků.
- Pokud nestačí požár uhasit, neprodleně ohlásí požár:
Ohlašovně požárů – vrátnici: **+420 267 122 001**
Při telefonickém hlášení požáru je nutné sdělit:
 - Své jméno a příjmení.
 - Hlásím požár v patře, v kanceláři č.
 - Požárem je zasaženo (uvést rozsah požáru a hořící látky).

2. Způsob vyhlášení požárního poplachu:

Požární poplach je vyhlášován voláním „Hoří!“, požární sirénou, tlačítkovými hlásiči.

3. Povinnosti zaměstnanců po vyhlášení poplachu:

- Do příjezdu hasičů jsou zaměstnanci povinni přispět při hašení a záchraně osob a majetku.
- Po příjezdu hasičů jsou všichni povinni řídit se pokyny velitele zásahové jednotky.

4. Poskytnutí první pomoci:

- lékařská záchranná služba: **155**
- Vrátnice – lékárníčka: **+420 267 122 001**

5. Důležitá telefonní čísla:

| | | |
|-----------------------------|-----------------------|-------------------------|
| a) tísňové volání: | | 112 |
| b) hasičský záchranný sbor: | | 150 |
| c) policie ČR: | | 158 |
| d) pohotovostní služba | – poruchy el. proudu: | +420 224 915 151 |
| | – vodárna: | +420 840 111 112 |

Každý z níže podepsaných zástupců všech stran dohody stvrzuje svým podpisem, že byl:

- srozumitelně informován o rizicích vyplývajících z činnosti nebo společné práce všech zúčastněných stran a o opatřeních k ochraně před jejich působením a tyto dokumenty od každé strany převzal písemně nebo v elektronické podobě,
- seznámen s pokyny a informacemi ke zdolávání požárů, poskytnutí první pomoci a evakuace fyzických osob v případě mimořádných událostí, únikovými východy, pokyny pro případ úrazu, nebo jiné mimořádné události.

Každý z níže podepsaných zástupců všech stran dohody je si vědom, že je povinen:

- zajistit, aby jeho činnosti a práce jeho zaměstnanců byly organizovány, koordinovány a prováděny tak, aby současně byli chráněni také zaměstnanci dalšího zaměstnavatele,
- dostatečně a bez zbytečného odkladu informovat všechny zúčastněné zaměstnance vlastní organizace a odborovou organizaci nebo zástupce zaměstnanců pro oblast bezpečnosti a ochrany zdraví při práci a nepůsobí-li u něj, pak přímo své zaměstnance o rizicích a přijatých opatřeních, které získal od jiných zaměstnavatelů,
- analyzovat a vyhodnotit rizika a opatření při zavedení nové technologie nebo změny výrobních a pracovních prostředků nebo změny technologických anebo pracovních postupů, v případech, které mají nebo mohou mít podstatný vliv na bezpečnost a ochranu zdraví při práci a informovat o těchto skutečnostech ostatní zúčastněné strany dohody,

Pověřený koordinátor stvrzuje svým podpisem, že byl seznámen:

- se svými povinnostmi (koordinuje provádění opatření k ochraně bezpečnosti a zdraví zaměstnanců a postupy k jejich zajištění) a zavazuje se, že strana dohody 2 při provádění vlastních prací nepoškodí majetek MŽP a v případě, že se tak prokazatelně stane, odstraní poškození a uvede majetek MŽP do původního stavu na vlastní náklady.

Tato dohoda a práva a povinnosti z ní vyplývající se řídí českým právem. Práva a povinnosti stran dohody, pokud nejsou upraveny touto dohodou, se řídí Občanským zákoníkem a předpisy souvisejícími.

V případě nedodržení těchto ujednání platí sankce vyplývající ze zákona č. 133/1985 Sb., o požární ochraně, ve znění pozdějších předpisů a zákona č. 251/2005 Sb., o inspekci práce, ve znění pozdějších předpisů.

Veškeré případné spory vzniklé mezi stranami dohody na základě nebo v souvislosti s touto Dohodou budou primárně řešeny jednáním stran dohody. V případě, že tyto spory nebudou v přiměřené době vyřešeny, budou k jejich projednání a rozhodnutí příslušné soudy České republiky.

Toto ujednání je nedílnou součástí dohody o koordinaci provádění opatření v oblasti BOZP a PO na pracovišti, uzavřené ve smyslu § 101, § 103 zákona č. 262/2006 Sb., zákoník práce, ve znění pozdějších předpisů.

Tato dohoda je platná dnem podpisu všemi stranami dohody.

Jména a podpisy zástupců zúčastněných stran dohody:

| Strana dohody | Jméno zástupce | Datum | Podpis |
|---------------|----------------|-------|--------|
| | | | |
| | | | |
| | | | |

Nedílnou součástí této dohody je příloha: vyhodnocení rizik v BOZP a přijatá opatření