

Smlouva o dílo
č. j. KRPB-77946-5/ČJ-2024-0600MN

Čl. I.
Smluvní strany

Objednatel:

Česká republika – Krajské ředitelství policie Jihomoravského kraje

sídlo: Kounicova 24, 611 32 Brno

zastoupená:

IČO:

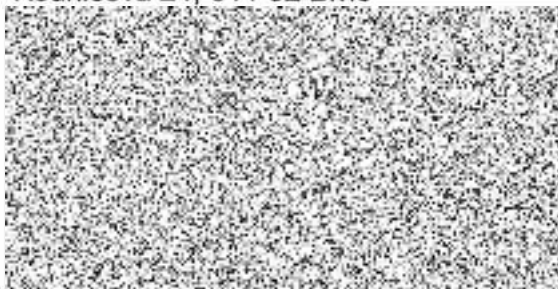
DIČ:

bankovní spojení:

číslo účtu:

kontaktní osoba:

e-mail:



na straně jedné (dále jen „objednatel“)

Zhotovitel:

Obchodní firma: Stavební firma MATYÁŠ s.r.o.

sídlo: Pastýřky 394/40, 664 02 Ochoz u Brna

zastoupená:

IČO:

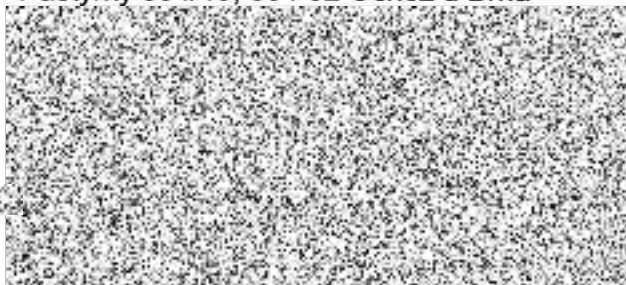
DIČ:

bankovní spojení:

číslo účtu:

kontaktní osoba:

e-mail:



na straně druhé (dále jen „zhotovitel“)

uzavírají ve smyslu ustanovení § 2586 a násl. zákona č. 89/2012 Sb., Občanského zákoníku, v platném znění, tuto

smlouvu o dílo

Čl. II.

Předmět plnění

1. Předmětem plnění je realizace stavebních prací včetně poskytnutí dodávek a služeb nezbytných k provedení stavební akce „**Oprava oplocení skladového areálu PČR Brno, Pražákova 54**“ (dále jen „dílo“).
2. Dílo bude provedeno v rozsahu zpracované cenové nabídky (položkového rozpočtu) firmou Stavební firma MATYÁŠ s.r.o., dne 15.4.2024, určující dílo v technických a ekonomických podrobnostech.
3. Dílem se rozumí stavební práce provedené v rozsahu zpracovaného položkového rozpočtu. Jedná se o úplné a bezvadné provedení všech stavebních a montážních prací, včetně dodávek potřebných materiálů, strojů a zařízení nezbytných pro řádné dokončení díla, dále provedení všech činností souvisejících s dodávkou stavebních a montážních prací, jejichž provedení je pro řádné dokončení díla nezbytné.
4. **Součástí předmětu plnění je:**
 - a) veškerá dodavatelská a inženýrská činnost,
 - b) zajištění veškerých prací, demontáží, odvozu a recyklace, příp. zneškodnění odpadu a úhrada případných správních poplatků,
 - c) provedení stavebních a montážních prací a dodávek,
 - d) předání stavebního nebo montážního deníku v listinné podobě,
5. **Další požadavky k předmětu plnění:**
 - stavební práce budou probíhat za provozu areálu. Volný příjezd do areálu nesmí být prováděním stavby omezen,
 - při provádění stavby zajistí zhotovitel stavby pravidelný úklid staveniště včetně sousedních navazujících pozemků. Případné znečištění příjezdové komunikace k objektu musí být pravidelně odstraňováno a prováděno opatření k eliminaci prašnosti způsobené stavebními pracemi.
6. **Dodatečné stavební práce a méněpráce**

Veškeré vícepráce, méněpráce, změny a doplňky nebo rozšíření, které nebyly uvedeny v soupisu požadovaných prací, příp. s tím související návrh na úpravu termínu dokončení díla, musí být před jejich realizací písemně odsouhlaseny zhotovitelem a objednatelem vč. jejich ocenění. Zhotovitel je povinen je ocenit podle cen použitých pro návrh ceny díla. V případě, že se jedná o položky, které nejsou obsaženy v nabídkovém rozpočtu, je nutné pro stanovení jejich ceny použít jednotkovou soustavu RTS, platnou pro období zahájení prací. Teprve po jeho odsouhlasení může být zahájena realizace těchto změn. Pokud zhotovitel nedodrží tento postup, má se za to, že práce a dodávky jím realizované byly v předmětu díla a jeho ceně obsaženy.

Pro práce a dodávky neuvedené v jednotkové soustavě RTS, bude dohodnuta individuální kalkulace nebo hodinové sazba. V případě nutnosti ocenit některé práce nespécifikované směrnými cenami se tyto práce ocení HZS takto:

 - pro montážní práce **400,- Kč/hod bez DPH**
 - zhotovitel **není** oprávněn připočítat přírážku na podíl vedlejších rozpočtových nákladů k základním nákladům

Čl. III.

Cena

1. Celková cena za vymezený předmět díla je stanovena dohodou smluvních stran dle § 2 zákona č. 526/1990 Sb., o cenách, v platném znění, a dle cenové nabídky zhotovitele platné ke dni uzavření smlouvy viz příloha č. 1 této smlouvy a činí:
2. **Celková cena: 73.249,48,- Kč bez DPH**
88.631,87,- Kč vč. DPH
Slovy: osmdesátosmtisícšestsetřicetjednakorunčeskýchosmdesátsedmhaléřů.
3. Zhotovitel se seznámil se všemi okolnostmi a podmínkami, které mohou mít jakýkoliv vliv na cenu díla mimo okolností, které nebyly předvídatelné v době uzavření této smlouvy.
4. Cena díla je cenou nejvýše přípustnou, kterou je možno měnit pouze za podmínek stanovených v této smlouvě, obsahuje veškeré náklady a zisk zhotovitele nezbytné k realizaci díla.
5. **Podmínky, za nichž je možné změnit nabídkovou cenu:**
 - se změnou daňových předpisů, které budou mít vliv na výši ceny,
 - v případě dodatečných stavebních prací (víceprací nebo méněprací) objednatelům odsouhlasených v souladu s touto smlouvou o dílo
6. Cena zahrnuje náklady na zařízení staveniště, vytápění, náklady na odvoz odpadů vč. využitelného odpadu a recyklaci, příp. zneškodnění odpadů (zhotovitel je povinen postupovat dle zákona č. 541/2020 Sb., o odpadech, v platném znění), náklady na používání zdrojů a služeb až do skutečného skončení díla, náklady na zhotovování, výrobu, obstarání, přepravu věcí, zařízení, materiálů, dodávek, daně, poplatky, náklady na provádění všech příslušných a normami, vyhláškami stanovených zkoušek materiálů, dílů, náklady na zábor komunikací a přilehlých ploch, správní poplatky, náklady na ubytování, stravné a dopravu pracovníků, náklady na pravidelné čištění přilehlých ploch, náklady na provedení výrobních výkresů, dílenskou dokumentaci a jakékoli další výdaje potřebné pro realizaci zakázky a její dokončení.
Pokud nejsou tyto náklady uvedeny samostatně, budou oceněny v rámci agregovaných položek, příslušných pro jednotlivé práce, a jejich úhrada bude zahrnuta v rámci úhrad příslušných prací.
7. Nabídková cena zahrnuje veškeré náklady nezbytné k řádnému, úplnému a kvalitnímu provedení předmětu plnění včetně všech rizik a vlivu během provádění prací. Nabídková cena obsahuje předpokládaný vývoj cen v daném oboru včetně předpokládaného vývoje kurzů české měny k zahraničním měnám až do doby dokončení předmětu plnění.

Čl. IV.

Místo a doba plnění

1. Doba plnění

Termín zahájení stavebních prací: dnem podpisu smlouvy oběma smluvními stranami a zveřejněním v registru smluv.

Termín ukončení kompletního řádně provedeného díla: do 22.4.2024, včetně vyklizení staveniště.

Lhůta provádění prací může být přiměřeně prodloužena:

- a) jestliže překážky v práci byly způsobeny prokazatelně objednatelem,
- b) jestliže přerušení prací bylo zaviněno vyšší mocí nebo jinými okolnostmi nezaviněnými zhotovitelem (průmyslové a přírodní pohromy),
- c) jestliže objednatel bude v prodlení s poskytnutím součinnosti dle této smlouvy o dílo,
- d) jestliže došlo k posunutí termínu z důvodu nepředvídatelných víceprací.

2. Místo plnění

Skladový areál PČR Brno, Pražákova 54.

Čl. V.

Platební podmínky

1. Podkladem pro platbu bude daňový doklad zpětně za kalendářní měsíc za skutečně provedené práce. Přílohou daňového dokladu bude zjišťovací protokol o provedených stavebních a montážních pracích včetně odsouhlaseného soupisu provedených prací.

2. Zhotovitel předloží objednateli **do 5 pracovních dnů** po datu uskutečnění zdanitelného plnění zástupcem objednatele odsouhlasený soupis skutečně provedených prací oceněných jednotkovými cenami dle položek uvedených adresně v soupise prací v členění podle přílohy této smlouvy a v souladu s technickým zadáním realizace akce včetně dílčího daňového dokladu.

3. Objednatel uhradí daňový doklad zhotoviteli nejpozději do 30 dnů po jejím doručení. Objednatel není v prodlení, uhradí-li daňový doklad do 30 dnů po jejím doručení, i když po termínu, který je na daňovém dokladu uveden jako den splatnosti.

4. Objednatel neposkytuje jakékoliv formy zálohových plateb.

5. Daňový doklad musí obsahovat veškeré náležitosti dle platných předpisů, tj. označení daňového dokladu a její číslo, firmu (obchodní jméno) a sídlo zhotovitele a objednatele, jejich identifikační čísla, údaj o zápisu v obchodním rejstříku (nebo jiné evidenci, včetně spisové značky) předmět plnění, číslo jednací této smlouvy o dílo, cenu díla k úhradě.

6. V případě výskytu drobných vad a nedodělků, uhradí objednatel zhotoviteli konečný daňový doklad za provedené práce max. do výše 90 % sjednané ceny. Zbývající část 10 % ze sjednané ceny činí pozastávka a objednatel ji uhradí do 30 dnů po oboustranném podpisu v zápisu o odstranění vad a nedodělků. (*Sjednaná cena díla = celková cena díla vč. DPH*)

7. **Předmět díla objednatel použije výlučně pro výkon působností v oblast i veřejné správy, pro účely, které nejsou předmětem daně. Zhotovitel nepoužije režim přenesené daňové povinnosti podle § 92e zákona č. 235/2004 Sb., o dani z přidané hodnoty, ve znění pozdějších předpisů.**

8. Daňový doklad zhotovitele kromě náležitostí daňového dokladu musí obsahovat:

- a) výslovně název „Daňový doklad“,
- b) celkovou sjednanou cenu bez DPH a včetně DPH

9. Zasílání daňových dokladů:

Zhotovitel je povinen daňový doklad zaslat elektronicky ve formátu PDF na e-mail objednatele nebo pomocí datové schránky **fydai6g**.

Objednatel umožňuje předložení daňového dokladu ve dvou originálních výtiscích k rukám kontaktní osoby na adresu:

Krajské ředitelství policie Jihomoravského kraje

Kounicova 24

611 32 Brno

pouze za předpokladu, že bude splněno jejich doručení elektronickou formou.

Čl. VI.

Podmínky provádění díla

1. Zhotovitel podpisem této smlouvy potvrzuje, že se v plném rozsahu seznámil s rozsahem a povahou díla, že jsou mu známy veškeré technické, kvalitativní a jiné podmínky nezbytné k realizaci díla, že disponuje takovými kapacitami a odbornými znalostmi, které jsou k provedení díla nezbytné.
2. Zhotovitel je povinen při realizaci díla dodržovat příslušná ustanovení právních a ostatních předpisů a norem, které se týkají nejen jeho odborných činností stavebních a montážně technologických, ale i zajišťování požadavků bezpečnosti a ochrany zdraví při provádění těchto činností. Prostor stavby je pro realizaci díla předán zhotoviteli, který odpovídá za dodržování BOZP a PO.
3. Zhotovitel je povinen zajistit, aby jeho pracovníci, kteří se s jeho vědomím a v souvislosti s prováděním díla zdržují na staveništi, dodržovali obecně-závazné právní a ostatní předpisy k zajištění BOZP a PO a k předcházení vzniku jakýchkoliv škod na zdraví a majetku. Zhotovitel je rovněž povinen zabezpečit jejich vybavení ochrannými pomůckami.
4. S ohledem na skutečnost, že práce budou probíhat za plného provozu, je zhotovitel povinen minimalizovat dopad veškerých prováděných prací na okolí, ať už jde o hluk, prach, vibrace a další negativní vlivy.
5. Zhotovitel je povinen zamezit mísení recyklovatelných a opětovně použitelných stavebních odpadů s jinými odpady, aby bylo zajištěno v co nejširší míře jejich opětovné použití a recyklace.
6. Objednatel poskytne zhotoviteli po dobu realizace díla el. energii a určí přípojné místo k odběru el. energie potřebné k provedení díla.
7. Pokud činností zhotovitele dojde ke způsobení škody zadavateli, nebo jiným subjektům z titulu opomenutí, nedbalosti nebo nesplněním podmínek vyplývajících ze zákona, ČSN nebo jiných norem, nebo vyplývajících z uzavřené smlouvy, je zhotovitel povinen tuto škodu odstranit a není-li to možné, tak finančně uhradit. Veškeré náklady s tím spojené nese zhotovitel.
8. Zhotovitel se zavazuje bezodkladně písemně informovat objednatele o veškerých okolnostech, které mohou mít vliv na cenu nebo termín dokončení díla.

9. Zhotovitel je povinen připravit a doložit u přejímacího řízení:

- zápisy a osvědčení o všech použitých materiálech, výrobců a zařízeních,
- doklady o shodě,
- stavební nebo montážní deník,
- doklad o uložení vybouraných hmot na předepsanou skládku,

10. Bez těchto dokladů nelze považovat dílo za dokončené a schopné předání.

O průběhu přejímacího řízení pořídí zhotovitel protokol o předání a převzetí díla. Dílo je považováno za dokončené, pokud jsou řádně dokončené veškeré práce a dodávky pro úplné dokončení stavebních prací, uvedených v této smlouvě, bez vad a nedodělků a zhotovitel předal objednateli doklady uvedené v této smlouvě. Dnem podepsání protokolu o předání a převzetí díla oprávněnými zástupci ve věcech technických obou smluvních stran v souladu se smlouvou, je dílo považováno za převzaté objednatelem.

11. Objednatel má právo nezahájit přejímací řízení díla, pokud vykazuje zjevné vady a nedodělky. U drobných vad, které nebrání tomu, aby dílo sloužilo svému účelu, objednatel postupuje v souladu s Občanským zákoníkem.

Čl. VII.

Odpovědnost za vady, záruky

1. Záruční lhůta na stavební a montážní práce činí **60 měsíců** ode dne předání díla zhotovitelem a převzetí díla objednatelem. Po tuto dobu zhotovitel odpovídá za vady, které objednatel zjistil a které bez zbytečného odkladu reklamoval.

2. Na dodávky zařízení, výrobců bude poskytnuta dle záruční doby výrobců, v délce minimálně **24 měsíců** ode dne předání díla zhotovitelem a převzetí díla objednatelem.

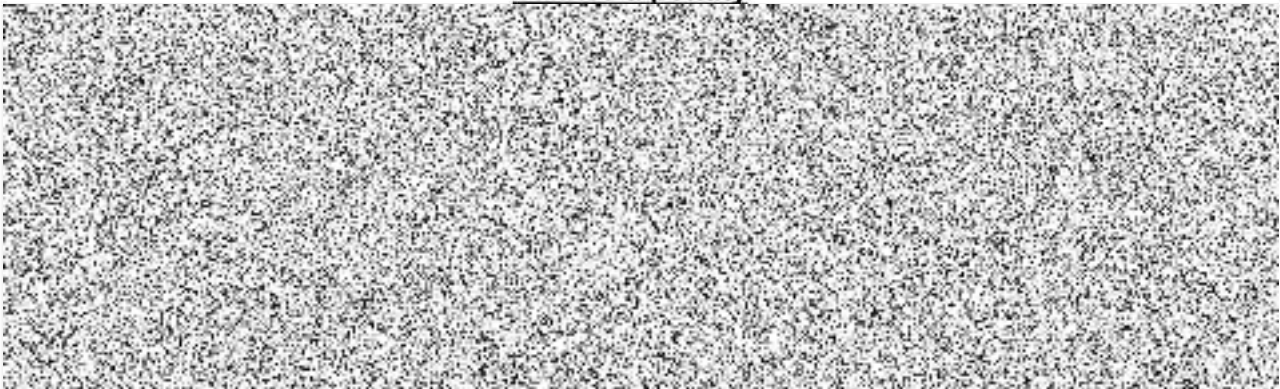
3. Objednatel je povinen vady písemně reklamovat u zhotovitele bez zbytečného odkladu po jejich zjištění. V reklamaci musí být vady popsány a uvedeno, jak se projevují, případně požadovaný termín k jejich odstranění. Dále v reklamaci může objednatel uvést své požadavky, jakým způsobem požaduje vadu odstranit.

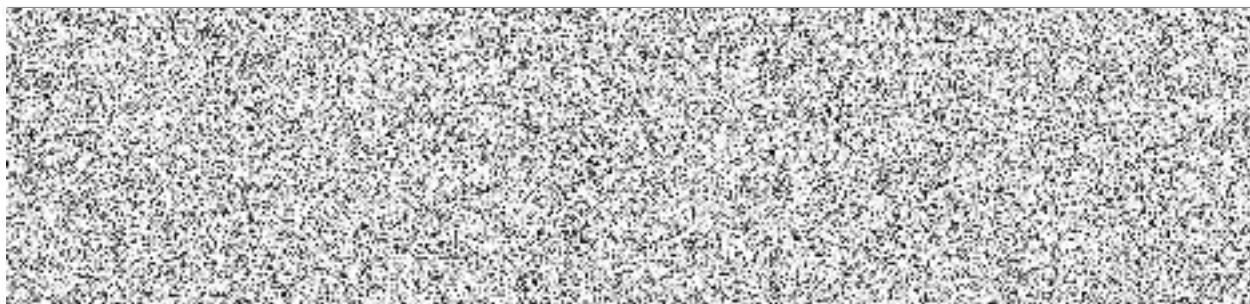
4. Zhotovitel je povinen nejpozději do 5 dnů po obdržení reklamace písemně oznámit objednateli, zda reklamaci uznává, jakou lhůtu navrhuje k odstranění vad, nebo z jakých důvodů reklamaci neuznává, pokud se smluvní strany nedohodnou jinak. Pokud tak neučiní, má se za to, že reklamaci objednatele uznává a vady odstraní v termínu do 10 dnů od obdržení reklamace, nebo v termínech požadovaných objednatelem v reklamaci. Po odstranění vad vyzve písemně objednatele k provedení přejímky odstraněných vad.

5. Nenastoupí-li zhotovitel k odstranění reklamované vady ani do 10 dnů po obdržení reklamace objednatele, je objednatel oprávněn pověřit odstraněním vady jinou specializovanou firmu. Veškeré takto vzniklé náklady uhradí objednateli zhotovitel, přičemž není zbaven sankcí v souladu s touto smlouvou do odstranění reklamované vady.

Čl. VIII.

Sankce a pokuty





Čl. IX.

Odstoupení od smlouvy

1. Od smlouvy lze odstoupit, pokud dojde k podstatnému porušení smluvních vztahů a pokud tento úmysl oznámí oprávněná strana druhé straně do 5 dnů od vzniku podstatného porušení povinností.
2. Podstatným porušením smlouvy se rozumí, jestliže strana porušující smlouvu věděla nebo mohla vědět, že druhá strana při takovém porušení nebude mít zájem na takovém plnění smlouvy.
3. Za podstatné porušení smlouvy se považuje:
 - a) Pokud je zhotovitel v prodlení s dokončením díla po dobu delší než 20 dnů, a objednatel se přitom na tomto prodlení nijak nepodílel.
 - b) Objednatel nesplní své finanční závazky vůči zhotoviteli a nebude schopen poskytnout takové záruky, že je splní v náhradním termínu.
 - c) Pokud zhotovitel bezdůvodně přeruší práce na dobu delší než 20 dnů.
 - d) Zhotovitel může také odstoupit od smlouvy, jestliže objednatel neposkytne nutné protiplnění a tím způsobí zhotovitelovu neschopnost provést určitý úkon. Odstoupení je však přípustné teprve tehdy, když zhotovitel dohodl s objednatelem písemně novou přiměřenou lhůtu ke splnění závazku a ta marně uplynula.
 - e) Objednatel může také odstoupit od smlouvy v případě, jestliže zhotovitel provádí dílo s nedostatečnou odbornou péčí, v rozporu s touto smlouvou, příp. pokyny objednatele, používá na stavbě materiály v kvalitě, která neodpovídá účelu stanovenému ve smlouvě a pokud vlastnosti deklarované v dokladech neodpovídají skutečným vlastnostem dodaných materiálů.
 - f) Pokud se zhotovitel stane nespolehlivým plátcem DPH dle zákona č. 235/2004 Sb. o dani z přidané hodnoty ve znění pozdějších předpisů.
 - g) Zjištění, že zhotovitel podléhá mezinárodním sankcím ekonomického nebo individuálního charakteru přijatých Evropskou unií vůči Rusku a Bělorusku v souvislosti s ruskou agresí na území Ukrajiny.

Čl. X.

Závěrečná ustanovení

1. Tato smlouva o dílo nabývá platnosti dnem podpisu smlouvy smluvními stranami a účinnosti uveřejněním v registru smluv.
2. Tuto smlouvu lze upřesnit nebo změnit pouze písemným dodatkem odsouhlaseným oběma stranami.

3. K zániku smlouvy může dojít:
 - a) dohodou smluvních stran,
 - b) odstoupením jednou ze smluvních stran.
4. Pokud není v této smlouvě stanoveno jinak, řídí se právní vztahy z ní vyplývající příslušnými ustanoveními Občanského zákoníku.
5. Každá ze smluvních stran prohlašuje, že tuto smlouvu uzavírá svobodně a vážně, že považuje obsah smlouvy za určitý a srozumitelný a že jsou ji známy veškeré skutečnosti, jež jsou pro uzavření smlouvy rozhodující.
6. Strany vyslovují souhlas se zveřejněním (případně jiným zpřístupněním) této smlouvy, jakož i dalších skutečností souvisejících se smluvním vztahem založeným touto smlouvou, a to jak v režimu zák. č. 106/1999 Sb., o svobodném přístupu k informacím, tak případně podle jiných předpisů.
7. Tato smlouva podléhá uveřejnění dle zák. č. 340/2015 Sb., o zvláštních podmínkách účinnosti některých smluv, uveřejňování těchto smluv a o registru smluv (zákon o registru smluv). K uveřejnění v registru smluv zašle smlouvu objednatel. Strany prohlašují, že smlouva neobsahuje žádné skutečnosti, které by nebylo možno poskytnout jako informace podle zák. č. 106/1999 Sb., případně jiných předpisů, zejména důvěrné údaje, utajované informace nebo obchodní tajemství, a v důsledku toho by se neuveřejňovaly podle zákona o registru smluv.
8. Tato smlouva o dílo obsahuje 8 (slovy: osm) stran textu a jednu přílohu o 3 (slovy: třech) stranách textu.

za objednatele

