

MEMORANDUM O SPOLUPRÁCI

ve věci realizace rekonstrukce budovy v Kostelní ulici za účelem zajištění adekvátních prostor pro vzdělávání žáků se speciálními vzdělávacími potřebami

č. OLP/446/2024

uzavřené níže uvedeného dne, měsíce a roku podle § 1746 odst. 2 zák. č. 89/2012 Sb., občanského zákoníku, v platném znění (dále jen „*Memorandum*“)

uzavřené mezi

Libereckým krajem

IČO: 70891508, se sídlem: U Jezu 642/2, 461 80 Liberec 2, zastoupený Martinem Půtou, hejtmanem (dále jen „*Liberecký kraj*“)

a

městem Jilemnice

IČO: 00275808, se sídlem: Masarykovo náměstí 82, 514 01 Jilemnice, zastoupené Bc. Davidem Hlaváčem, starostou

(dále jen „*město Jilemnice*“)

takto:

Úvodní ustanovení

Liberecký kraj a město Jilemnice tímto deklarují společný zájem využívat budovu v Kostelní ulici č.p. 259 v Jilemnici pro oblast školství a zároveň se spolupodílet na její rekonstrukci tak, aby bylo možné zajistit adekvátní prostory pro Základní školu a Mateřskou školu, Komenského 103, příspěvková organizace, IČ 70839921 (dále jen „*ZŠ a MŠ Jilemnice*“). Cílem je, aby škola poskytovala základní vzdělání pro žáky se speciálními vzdělávacími potřebami v regionu, a to v rámci jedné budovy. Vytvoří se tím větší komfort pro žáky se speciálními vzdělávacími potřebami a zefektivní se řízení školy.

Čl. 1

Předmět memoranda

Předmětem tohoto memoranda je příslib Libereckého kraje uhradit během čtyř let náklady na rekonstrukci budovy v Kostelní ulici, č.p. 259 v Jilemnici (dále jen „*Objekt*“). Objekt je dle zápisu na listu vlastnictví č. 10001 pro obec a katastrální území Jilemnice v majetku města Jilemnice. Část je využívána pro poskytování vzdělání Základní školou Na horu a část je nevyužita. V současné době nevyužívaná část nesplňuje hygienické ani protipožární normy pro poskytování vzdělávání.

Čl. 2

Záměr memoranda

1. Záměrem Libereckého kraje je využití Objektu, a to pro ZŠ a MŠ Jilemnice, která nyní poskytuje vzdělávání ve třech různých objektech v Jilemnici, a to:
 - a. na adrese Metyšova 466 vzdělávání v mateřské škole při nemocnici a základní škole při nemocnici,
 - b. na adrese Komenského 103 vzdělávání v základní škole zřízené dle § 16 odst. 9 školského zákona,
 - c. na adrese Tkalcovská 460 vzdělávání v základní škole speciální.

ZŠ a MŠ Jilemnice je v důsledku působení na více často nevyhovujících pracovištích výrazně limitována ve své činnosti a zejména dalším rozvoji.

2. Cílem spolupráce je vytvořit vhodné prostorové podmínky pro vzdělávání žáků se speciálními vzdělávacími potřebami. Po realizaci nezbytných stavebních úprav bude Objekt pro naplnění tohoto cíle dispozičně vhodný.
3. Liberecký kraj a město Jilemnice se z výše uvedených důvodů dohodly takto:
 - a. město Jilemnice zahájí a provede celou projektovou přípravu směřující k rekonstrukci budovy v Kostelní ulici č. p. 259,
 - b. město Jilemnice zahájí a provede rekonstrukci budovy v Kostelní ulici č. p. 259,
 - c. Liberecký kraj poskytne finanční prostředky na financování projektové dokumentace na stavební úpravy Objektu a rekonstrukci Objektu dle projektové dokumentace až do výše předpokládaných nákladů, tj. do výše 28.000.000 Kč. Poskytnutí finančních prostředků je podmíněno schválením orgány kraje.
 - d. Finanční prostředky budou poskytovány takto:
 - v roce 2024 částku 3.000.000 Kč,
 - v roce 2025 částku 10.000.000 Kč,
 - v roce 2026 částku 10.000.000 Kč,
 - v roce 2027 částku 5.000.000 Kč.

Čl. 3

Závazky účastníků memoranda

1. Liberecký kraj deklaruje, že je připraven městu Jilemnice během následujících čtyř po sobě jdoucích let (2024, 2025, 2026 a 2027) poskytnout finanční prostředky na financování projektové dokumentace, stavebních úprav a rekonstrukce Objektu.
2. Město Jilemnice deklaruje, že je připraveno:
 - a. zajistit zpracování projektové dokumentace pro rekonstrukci Objektu, a to včetně zajištění související inženýrské činnosti a autorského dozoru stavby v průběhu roku 2024,
 - b. zadat, provést a dokončit rekonstrukci Objektu dle projektové dokumentace nejpozději do konce roku 2026.
3. Liberecký kraj a město Jilemnice deklarují, že před zahájením provozu ZŠ a MŠ Jilemnice v nově zrekonstruovaných prostorech bude uzavřena smlouva o nájmu, jejímž předmětem bude Objekt a účelem smlouvy zajištění provozu ZŠ a MŠ Jilemnice za následujících podmínek:
 - a. doba trvání nájemní smlouvy bude 50 let,
 - b. během trvání smlouvy o nájmu bude Liberecký kraj platit spotřebovanou energii v Objektu v plné výši a nájemné ve výši 40 % ceny obvyklé v místě a čase. Snížené

nájemné se bude platit až do té doby, než souhrn částek odpovídajících rozdílu mezi běžným a sníženým nájmem v součtu dosáhne hodnoty celkové výše poskytnutých finančních prostředků.

- c. V případě ukončení nájmu dříve než před uplynutím 50 let se smluvní strany dohodnou na přiměřeném majetkovém vyrovnání, které by bylo stanoveno znaleckým posudkem zadaným Libereckým krajem.

4. V nájemní smlouvě mezi městem Jilemnice a ZŠ a MŠ Jilemnice bude:
 - a. uvedena běžná a snížená cena nájemného v jednotlivých letech,
 - b. explicitně uvedeno, že „*V případě, že dojde k ukončení této smlouvy ze strany půjčitele dříve než po uplynutí padesáti let, zavazuje se půjčitel uhradit Libereckému kraji zůstatkovou hodnotu zhodnocení Objektu, které Liberecký kraj vynaložil na financování projektové dokumentace, na stavební úpravy a na rekonstrukci Objektu. Zůstatková hodnota zhodnocení Objektu bude stanovena znaleckým posudkem vypracovaným znalcem, kterého vybere Liberecký kraj.*“

Čl. 4

Doba trvání a ukončení Memoranda

1. Toto memorandum je uzavřeno na dobu neurčitou.
2. Toto memorandum je možné ukončit dohodou obou smluvních stran.

Čl. 5

Součinnost stran, řešení sporů

1. Signatáři memoranda se zavazují vzájemně spolupracovat a poskytovat si veškeré informace potřebné pro řádné plnění tohoto memoranda. Informovat se o veškerých skutečnostech, které jsou nebo mohou být důležité pro řádné plnění tohoto memoranda.
2. Signatáři memoranda se zavazují případné spory vzniklé na základě tohoto memoranda nebo v souvislosti s ním řešit nejprve smírnou cestou, nepodaří-li se spor vyřešit dohodou, je toto důvodem k ukončení platnosti memoranda.

Čl. 7

Závěrečná ustanovení

1. Právní vztahy, které nejsou upraveny tímto memorandumem, se řídí ustanoveními platných právních předpisů. Toto memorandum neomezuje ani nevylučuje možnosti jednoho ze signatářů memoranda uzavírat dohody s jinými smluvními stranami.
2. Obsah memoranda je možné měnit a doplňovat pouze písemnými dodatky, které budou akceptovatelné oprávněnými zástupci obou signatářů memoranda.
3. Toto memorandum nabývá platnosti dnem jeho podpisu oběma signatáři a účinnosti dnem jeho zveřejnění ze strany Libereckého kraje v registru smluv v souladu se zákonem č. 340/2015 Sb., o zvláštních podmínkách účinnosti některých smluv, uveřejňování těchto smluv a o registru smluv (zákon o registru smluv), ve znění pozdějších předpisů.
4. Memorandum je vyhotoveno ve čtyřech stejnopisech s platností originálu, z nichž každý signatář memoranda obdrží po dvou vyhotoveních.
5. Oba signatáři memoranda stvrzují svým podpisem, že se seznámili s celým obsahem tohoto memoranda a souhlasí s ním.
6. Toto memorandum bylo schváleno usnesením:
 - a. Zastupitelstva Libereckého kraje č. 166/24/ZK dne 26. 3. 2024,
 - b. Zastupitelstva města Jilemnice č. 10/13ZM/24 dne 6. 3. 2024.

Příloha – studie objektu ZŠ a ZŠS Jilemnice

V Liberci dne:

za Liberecký kraj

.....

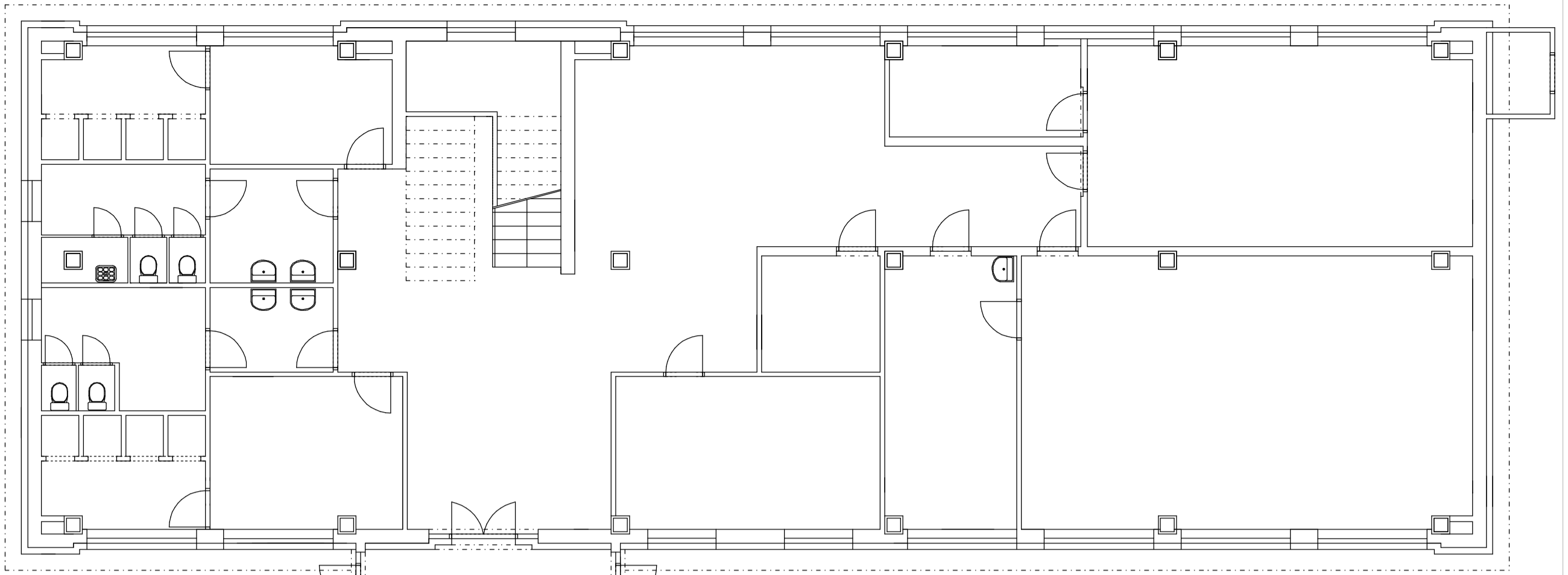
Martin Půta, hejtman

V Jilemnici dne:

za město Jilemnice

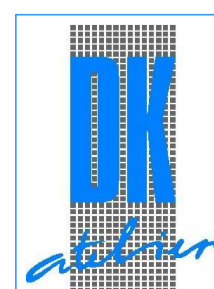
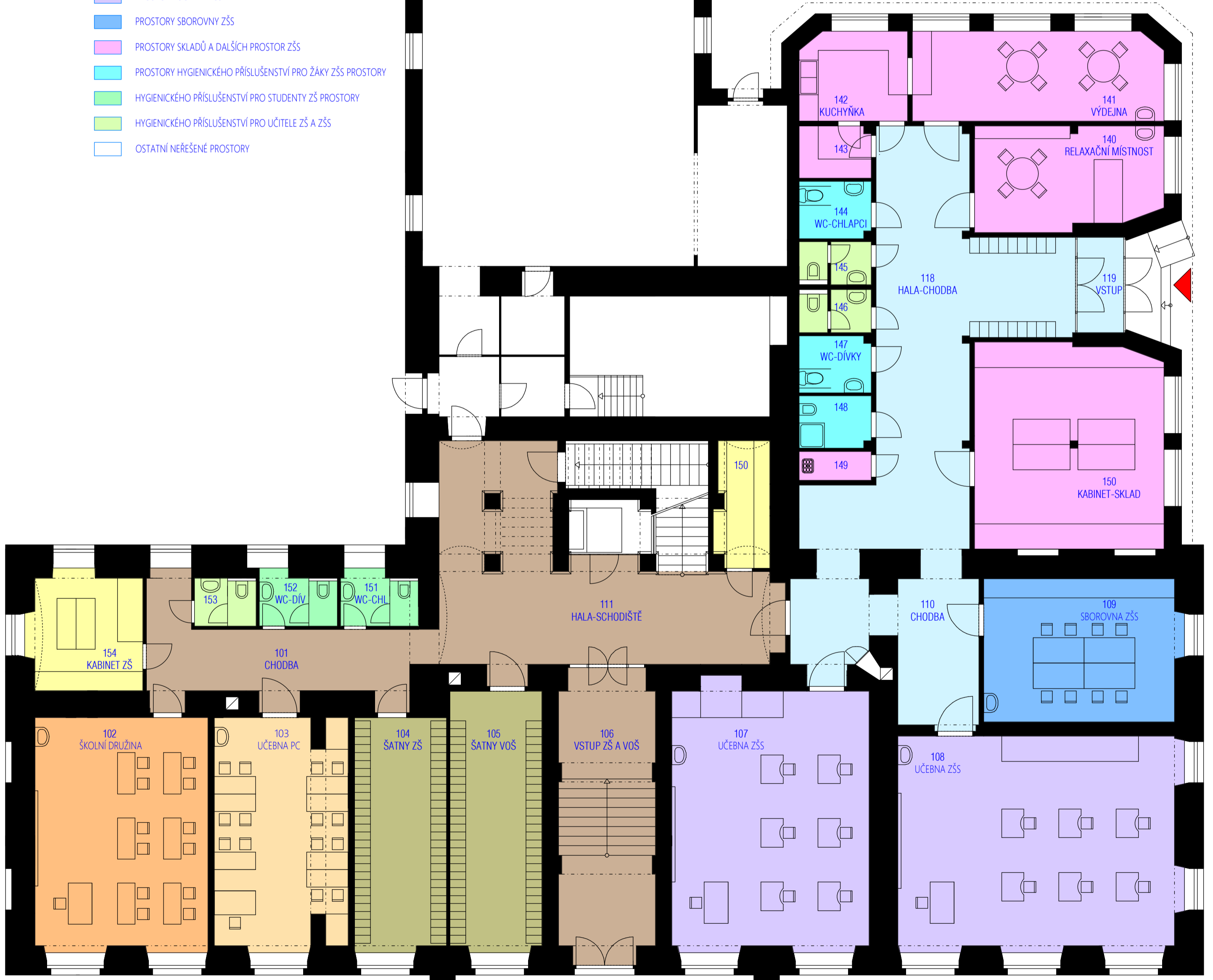
.....

Bc. David Hlaváč, starosta



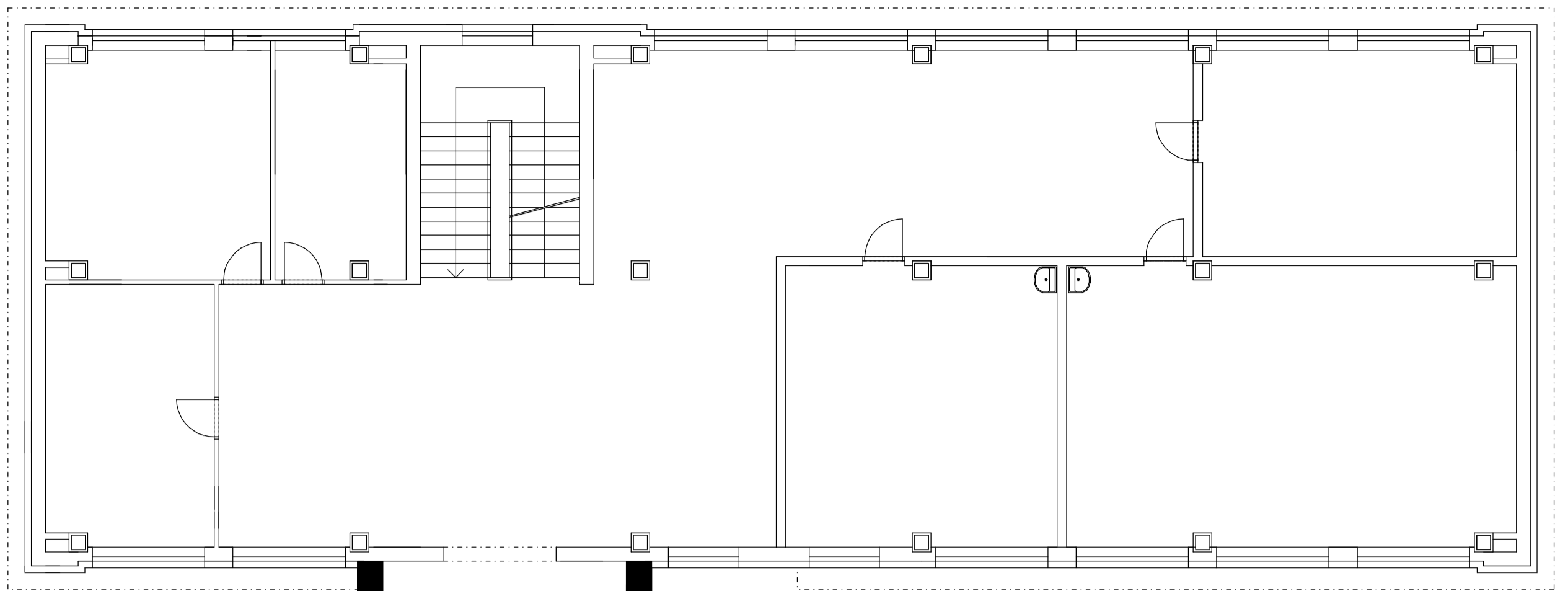
- KOMUNIKAČNÍ PROSTORY ZŠ A VOŠ
- PROSTORY ŠATEN ZŠ A VOŠ
- KOMUNIKAČNÍ PROSTORY ZŠS
- ŠKOLNÍ DRUŽINA
- UČEBNA PC
- PROSTORY SKLADŮ A DALŠÍCH PROSTOR ZŠ
- PROSTORY UČEBEN ZŠS
- PROSTORY SBOROVNY ZŠS
- PROSTORY SKLADŮ A DALŠÍCH PROSTOR ZŠS
- PROSTORY HYGIENICKÉHO PŘÍSLUŠENSTVÍ PRO ŽÁKY ZŠS PROSTORY
- HYGIENICKÉHO PŘÍSLUŠENSTVÍ PRO STUDENTY ZŠS PROSTORY
- HYGIENICKÉHO PŘÍSLUŠENSTVÍ PRO UČITELE ZŠS A ZŠS
- OSTATNÍ NEREŠENÉ PROSTORY

101 CHODBA	22,1 M2	107 UČEBNA ZŠS	51,2 M2
102 ŠKOLNÍ DRUŽINA	40,0 M2	108 UČEBNA ZŠS	59,6 M2
103 UČEBNA PC	29,7 M2	109 SBOROVNA ZŠS	27,4 M2
104 ŠATNY ZŠ	21,2 M2	110 CHODBA	23,1 M2
105 ŠATNY VOŠ	1,1 M2	118 HALA-CHODBA	54,4 M2
106 VSTUP ZŠ A VOŠ	5,7 M2	119 VSTUP ZŠS	4,4 M2
111 HALA-SCHODIŠTĚ	57,6 M2	140 RELAXAČNÍ MÍSTNOST	18,7 M2
150 SKLAD ZŠ	6,6 M2	141 VÝDEJNA	22,2 M2
151 WC-CHLAPCI	4,0 M2	142 KUCHYŇKA	9,4 M2
152 WC-DÍVKY	3,9 M2	143 SKLAD	3,7 M2
153 WC-UČITELÉ	2,8 M2	144 WC-CHLAPCI	4,0 M2
154 KABINET ZŠ	12,9 M2	145 WC-UČITELÉ	2,8 M2
		146 WC-UČITELÉ	2,8 M2
		147 WC-DÍVKY	4,0 M2
		148 HYGIENICKÁ KABINA	3,7 M2
		149 ÚKLIDOVÁ KOMORA	2,1 M2
		150 KABINET - SKLAD	38,0 M2



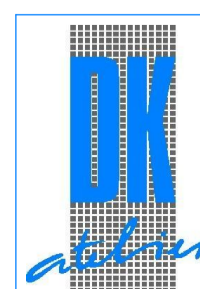
ZŠ, ZŠS A VOŠ V BUDOVĚ Č.P. 259 V JILEMNICI

MÍSTO STAVBY:	KOSTELNÍ 259, JILEMNICE, P.Č. 50	DATUM:	06/2023
ZPRACOVATEL:	ING. ARCH. LIBOR KRÁL, ING. JIŘÍ DRAHOTA	STUPEŇ PD:	STUDIE
PŮDORYS 1.NP - ZMĚNA		1:100	VÝKRES Č.:
			1.1



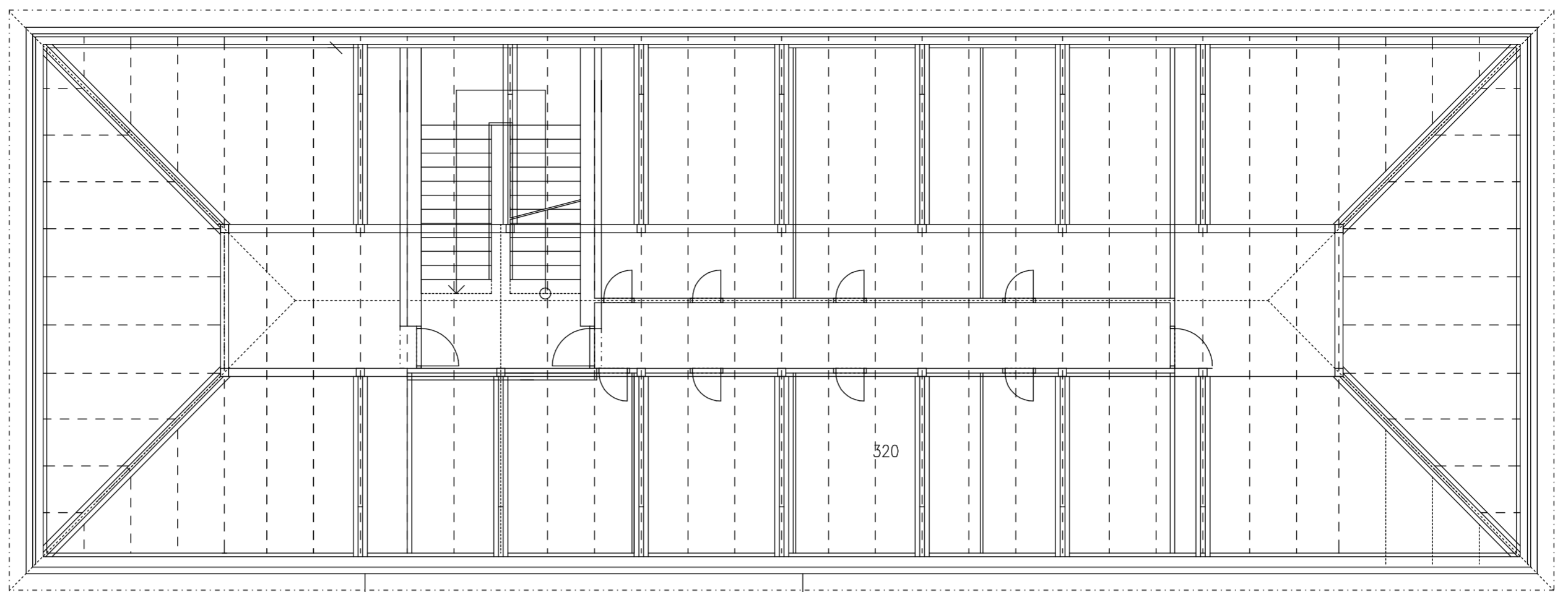
- KOMUNIKAČNÍ PROSTORY ZŠ A VOŠ
- PROSTORY UČEBEN ZŠ
- PROSTORY ODBORNÝCH UČEBEN ZŠ A ŘEDITELNA
- PROSTORY SBOROVNY ZŠ A KUCHYNĚ
- PROSTORY HYGIENICKÉHO PŘÍSLUŠENSTVÍ PRO STUDENTY
- PROSTORY HYGIENICKÉHO PŘÍSLUŠENSTVÍ PRO UČITELE
- OSTATNÍ NĚŘEŠENÉ PROSTORY

201 CHODBA	19,5 M2	212 ŘEDITELNA ZŠ	14,2 M2
202 WC-UČITELÉ	3,7 M2	214 UČEBNA ZŠ	27,6 M2
203 WC-UČITELÉ	3,7 M2	216 CHODBA	18,3 M2
204 HYGIENICKÁ KABINA	2,6 M2	217 SCHODIŠTĚ	77,6 M2
205 KUCHYNĚ	13,3 M2	218 PŘEDSÍŇ WC	4,4 M2
206 UČEBNA ZŠ	43,7 M2	219 WC-UČITELÉ	1,3 M2
206 SBOROVNA ZŠ	26,7 M2	220 WC-CHLAPCI	11,4 M2
209 UČEBNA ZŠ	45,7 M2	221 ÚKLIDOVÁ KOMORA	1,9 M2
210 PC UČEBNA ZŠ	49,1 M2	222 WC-DÍVKY	14,0 M2
211 DÍLNA-UČEBNA ZŠ	29,5 M2	223 CHODBA	7,0 M2



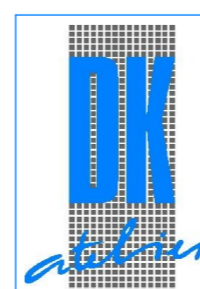
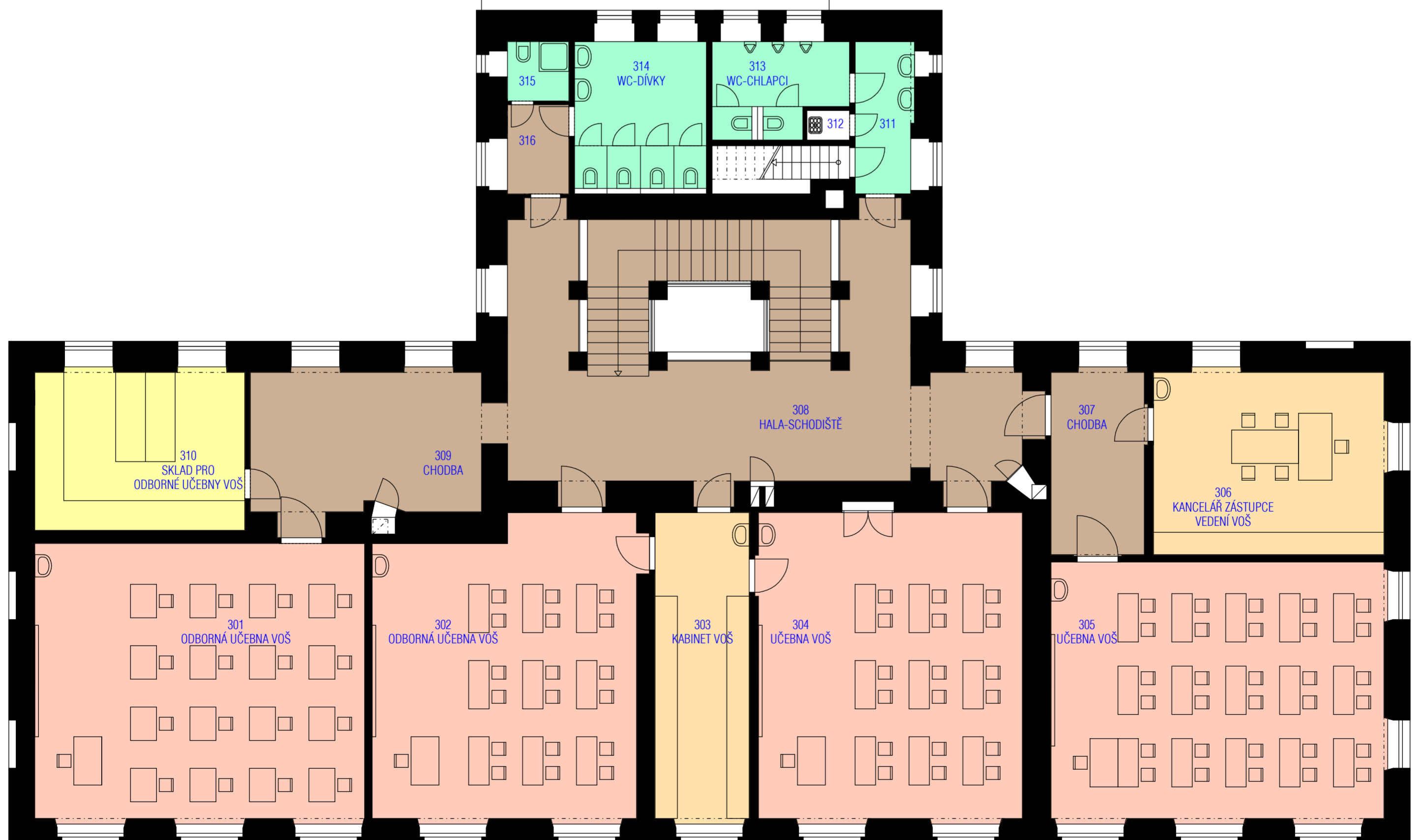
ZŠ, ZŠS A VOŠ V BUDOVĚ Č.P. 259 V JILEMNICI

MÍSTO STAVBY:	KOSTELNÍ 259, JILEMNICE, P.Č. 50	DATUM :	06/2023
ZPRACOVATEL:	ING. ARCH. LIBOR KRÁL, ING. JIŘÍ DRAHOTA	STUPEŇ PD :	STUDIE
PŮDORYS 2.NP - ZMĚNA	1:100	VÝKRES Č. :	1.2



- KOMUNIKAČNÍ PROSTORY VOŠ
- PROSTORY UČEBEN VOŠ
- PROSTORY SBOROVNY A KABINETŮ VOŠ
- PROSTORY SKLADŮ A DALŠÍCH PROSTOR VOŠ
- PROSTORY HYGIENICKÉHO PŘÍSLUŠENSTVÍ PRO STUDENTY
- PROSTORY HYGIENICKÉHO PŘÍSLUŠENSTVÍ PRO UČITELE
- OSTATNÍ NEŘEŠENÉ PROSTORY

301 ODBORNÁ UČEBNA	66,5 M2	309 CHODBA	24,4 M2
302 ODBORNÁ UČEBNA	56,5 M2	310 SKLAD	24,4 M2
303 KABINET	21,1 M2	311 PŘEDSÍŇ WC-CHLAPCI	6,4 M2
304 UČEBNA	59,1 M2	312 ÚKLIDOVÁ KOMORA	0,9 M2
305 UČEBNA	62,9 M2	313 WC-CHLAPCI	8,4 M2
306 KANCELÁŘ VOŠ	30,7 M2	314 WC-DÍVKY	14,0 M2
307 CHODBA	12,7 M2	315 HYGIENICKÁ KABINA	2,6 M2
308 HALA-SCHODIŠTĚ	80,6 M2	316 CHODBA	4,0 M2



ZŠ, ZŠS A VOŠ V BUDOVĚ Č.P. 259 V JILEMNICI

MÍSTO STAVBY: KOSTELNÍ 259, JILEMNICE, P.Č. 50	DATUM: 07/2022
ZPRACOVATEL: ING. ARCH. LIBOR KRÁL, ING. JIŘÍ DRAHOTA	STUPEŇ PD: STUDIE
PŮDORYS 3.NP	VÝKRES Č.: 1.3

1:100