

SMLOUVA O DÍLO

Návrh – tato strana obsahuje pokyny pro vyplnění

Dodavatel vyplňuje pouze následující údaje:

- Článek I. - Smluvní strany, dodavatel doplní údaje o zhotoviteli
- Článek IV., bod 1 - Cena díla, dodavatel doplní cenu dle rozpisu uvedeného v tabulce
- Článek VI., bod 20 - Podmínky provedení díla, pojistná smlouva, dodavatel doplní, u které pojišťovny má uzavřenu pojistnou smlouvu a v jaké výši pojistné částky

Dodavatel doplní přílohy smlouvy:

- Soupis prací v souladu s podmínkami dle zadávací dokumentace
- Harmonogram provádění díla. Harmonogram začíná termínem předání a převzetí staveniště a končí termínem předání a převzetí díla včetně lhůty pro vyklizení staveniště. V tomto harmonogramu musí být uvedeny základní druhy prací v rámci jednotlivých stavebních objektů a provozních souborů a u nich uveden předpokládaný termín realizace a finanční objem prováděných prací v jednotlivých měsících provádění díla.

Podpis smlouvy

- Smlouva o dílo musí být podepsána osobou oprávněnou za dodavatele jednat. Tento návrh musí být v souladu s obchodními podmínkami předloženými zadavatelem v zadávací dokumentaci.

SMLOUVA O DÍLO

uzavřená podle ust. § 2586 a násl. zákona č. 89/2012 Sb., občanský zákoník, v platném znění

Číslo smlouvy o dílo – objednatel: 0252 /2024

Číslo smlouvy o dílo – zhotovitel: S25-035-0019

Článek I. Smluvní strany

Objednatel: **Město Vsetín**
Adresa: Svárov 1080, 755 01 Vsetín
Zastoupeno: Jiří Čunek, starosta města
Zastoupení:
• ve věcech smluvních: Jiří Čunek, starosta města
• ve věcech technických: [REDACTED]
IČO: 00304450
DIČ: CZ00304450
(dále jen **objednatel**)

a
Zhotovitel: SWIETELSKY stavební s.r.o.
se sídlem: Pražská tř. 495/58, České Budějovice 3, 370 04 České
Budějovice
Korespondenční adresa: Oblast Zlín, Husova 1514, 757 01 Valašské Meziříčí

Zastoupena:
Zastoupení:
• ve věcech smluvních: [REDACTED]
• ve věcech technických: [REDACTED]
IČO: 48035599
DIČ: CZ48035599
Bankovní spojení: [REDACTED]
Číslo účtu: [REDACTED]
Firma zapsána v obchodním rejstříku vedeném u Krajského soudu v Českých Budějovicích,
odd. C , vložka 8032 (dále jen **zhotovitel**)

NÁZEV VEŘEJNÉ ZAKÁZKY	OPRAVA MÍSTNÍ KOMUNIKACE POTŮČKY, II. ETAPA – 2. ČÁST
VEŘEJNÁ ZAKÁZKA DLE PŘEDMĚTU	VEŘEJNÁ ZAKÁZKA NA STAVEBNÍ PRÁCE
FORMA ZADÁVACÍHO ŘÍZENÍ	VEŘEJNÁ ZAKÁZKA MALÉHO ROZSAHU
MÍSTO PLNĚNÍ VZ	VSETÍN, ZLÍNSKÝ KRAJ
PŘEDPOKLÁDANÁ HODNOTA VZ	2.540.000,- Kč bez DPH
EVIDENČNÍ ČÍSLO VZ	MUVS-S 8026/2024

Článek II. Předmět smlouvy

1. Předmětem této smlouvy je realizace stavby nazvané jako „**Oprava místní komunikace Potůčky, II. etapa – 2 část**“, na kterou zhotovitel na základě písemné výzvy k podání nabídky pro zadání veřejné zakázky na stavební práce, předložil nejvýhodnější nabídku.

2. Předmět díla:

Stavba navazuje na opravu místní komunikace Potůčky, II. etapa, úsek 1, která končí v křižovatce před RD č.p. 445 v km 0,285. Jedná se o úsek délky 124,80 m. Úsek č.2 je dle technologie opravy rozdělen na dvě dílčí části. Místní komunikace je zaslepená a slouží k obsluze 3 RD. Vozovka je vedena v úzkém uličním koridoru mezi oboustrannými soukromými pozemky.

Do staničení km 0,382 25 je navržena úplná rekonstrukce včetně sanace zemní pláně. Závěrečná část km 0,382 25 – 0,409,80 je řešena technologií obnovy obrusné vrstvy v tl. 50 mm. Šířka vozovky 3,00 m, o úseku od km 0,382 25 odpovídá šířka vozovky šířce obecního pozemku, tj. 2,50 – 2,75 m.

Povrch z asfaltového betonu, příčný spád jednostranný směrem k pravému okraji. Šířka vozovky bude lemována betonovými obrubníky ABO 13-10, buď s převýšením 120 mm nebo zapuštěnými.

Podél stávající levostranné zídky je navržen bezpečnostní pás šířky 250 mm z žulových kostek.

Podél RD č.p. 445 je navržena sanace stávající pokleslé krajnice pomocí silných betonových palisád 200x200 mm, podél hospodářské budovy na pozemku p.č. 14061 je navržena monolitická zídka šířky 300 mm (na svislou část použity betonové tvárnice ztraceného bednění) s osazeným zábradlím mostního typu.

Odvodnění vozovky je dáno jednostranným příčným spádem. Srážkové vody budou stékat přes zapuštěné obrubníky do okolního terénu, případně budou podchyceny příčnou svodnicí (navržena v místě stávajícího umístění) nebo dotečou do příčného žlabu před začátkem úpravy – zahrnuto do úseku č.1.

3. Zhotovitel je povinen provést dílo na svůj náklad a své nebezpečí ve smluvené době jako celek nebo ve smluvených částech, v souladu:
 - a) se zadávací dokumentací,
 - b) s touto smlouvou o dílo,
 - c) s projektovou dokumentací pro provádění stavby – „Oprava místní komunikace Potůčky, II. etapa -2.část“, kterou vypracoval Ing. Jiří Škrabal, Batalická 583, 763 11 Želechovice nad Dřevnicí, IČ: 48476684
 - d) a se soupisem stavebních prací, dodávek a služeb a harmonogramem, které tvoří nedílnou přílohu této smlouvy.
4. Objednatel se zavazuje, že dokončené dílo převezme a zaplatí za jeho zhotovení dohodnutou cenu.
5. Zhotovením stavby se rozumí úplné, funkční a bezvadné provedení všech stavebních a montážních prací a konstrukcí, včetně dodávek potřebných materiálů a zařízení nezbytných pro řádné dokončení díla, dále dodání, instalace a zprovoznění všech technologických částí stavby jakož i provedení všech činností souvisejících s dodávkou stavebních prací, konstrukcí a technologií, jejichž provedení je pro řádné dokončení díla nezbytné, zejména pak:
 - a) zajištění nezbytných opatření nutných pro neporušení veškerých inženýrských sítí během výstavby,
 - b) zajištění všech nezbytných průzkumů nutných pro řádné provádění a dokončení díla v návaznosti na výsledky průzkumů předložených objednatelům,

- c) zajištění a provedení všech opatření organizačního a stavebně technologického charakteru k řádnému provedení díla,
 - d) veškeré práce, dodávky a služby související s bezpečnostními opatřeními na ochranu osob a majetku (zejména chodců a vozidel v místech dotčených stavbou),
 - e) provedení opatření k dočasné ochraně vzrostlých stromů, jež mají být zachovány, konstrukcí a staveb, opatření k ochraně a zabezpečení strojů a materiálů na staveništi,
 - f) zpracování dílenské a výrobní dokumentace potřebné pro provedení stavby,
 - g) řádné označení staveniště, řádné zabezpečení staveniště proti vniknutí nepovolaných osob, včetně přiměřené ostrahy stavby a staveniště, zajištění bezpečnosti práce a ochrany životního prostředí,
 - h) projednání a zajištění případného zvláštního užívání komunikací a veřejných ploch včetně úhrady vyměřených poplatků a nájemného,
 - i) zajištění dopravního značení k dopravním omezením, jejich údržba a přemísťování a následné odstranění,
 - j) zajištění a provedení všech předepsaných či dohodnutých zkoušek a revizí vztahujících se k prováděnému dílu včetně pořízení protokolů,
 - k) zajištění atestů a dokladů o požadovaných vlastnostech výrobků (prohlášení o shodě),
 - l) zřízení a odstranění zařízení staveniště včetně zajištění napojení na inženýrské sítě a odběr médií,
 - m) odvoz, uložení a likvidace odpadů oprávněnou osobou v souladu s příslušnými právními předpisy a zásadami ekologického třídění odpadu v rámci stavby,
 - n) uvedení všech povrchů dotčených stavbou do původního stavu (komunikace, chodníky, zeleň, příkopy, propustky apod.),
 - o) oznámení zahájení stavebních prací v souladu s pravomocnými rozhodnutími a vyjádřeními např. správcům sítí apod.,
 - p) zabezpečení podmínek stanovených správcem inženýrských sítí,
 - q) zajištění letních a zimních opatření, odstranění prašnosti, osvětlení pracovišť, je-li to pro realizaci díla nutné,
 - r) koordinační a kompletační činnost celé stavby,
 - s) provádění denního úklidu staveniště, průběžné odstraňování znečištění komunikací či škod na nich,
 - t) úhrada všech spotřebovaných médií,
 - u) zhotovitel je povinen zabezpečit ve svých poddodavatelských smlouvách splnění povinností vyplývajících zhotoviteli ze smlouvy o dílo, a to přiměřeně k povaze a rozsahu poddodávky.
 - v) zajištění dodržování platných ustanovení zákona č. 309/2006 Sb., o zajištění dalších podmínek bezpečnosti a ochrany zdraví při práci, NV č. 591/2006 Sb. o bližších minimálních požadavcích na bezpečnost a ochranu zdraví při práci na staveništi a opatření dle pokynů koordinátora BOZP.
6. Zhotovitel potvrzuje, že se v plném rozsahu seznámil s rozsahem díla, že jsou mu známy veškeré technické, kvalitativní a jiné podmínky nezbytné k realizaci díla a že disponuje takovými odbornými znalostmi a kapacitami, které jsou k včasnému a řádnému provedení díla nezbytné.

Článek III.

Doba plnění a předání staveniště

1. Zhotovitel splní povinnost provést dílo řádným ukončením, bez vad a nedodělků, a předáním objednateli. Splněním dodávky stavby se rozumí úplné dokončení díla včetně úpravy ploch dotčených stavbou do původního stavu a podepsáním posledního zápisu o předání a převzetí díla, předáním dokladů o předepsaných zkouškách a revizích.
2. Práce zhotovitele na realizaci předmětu smlouvy budou zahájeny dnem protokolárního předání a převzetí staveniště (zahájení stavebních prací). Termín předání a převzetí staveniště (zahájení stavebních prací) **do 3 dnů od doručení výzvy objednatele zhotoviteli k předání a převzetí staveniště**. Výzvu zasílá zástupce objednatele ve věcech technických.
3. Zhotovitel se zavazuje provést dílo v termínu do **130 dnů od zahájení stavebních prací**.

4. Zhotovitel není oprávněn jakkoli začít s realizací díla předtím, než od objednatele obdrží písemnou výzvu k předání a převzetí staveniště k zahájení prací na díle. Smluvní strany se dohodly, že pokud objednatel nevyzve zhotovitele k zahájení prací dle této smlouvy ani do 31. 08. 2024, tak závazkový vztah založený touto smlouvou bez dalšího zaniká a to bez nároku zhotovitele na jakoukoli finanční kompenzaci prostředků vynaložených na zpracování nabídky a případně ušlý zisk.
5. Harmonogram začíná dnem předání a převzetí staveniště a končí termínem předání a převzetí díla včetně lhůty pro vyklizení staveniště. Tímto dnem začíná též běžet lhůta k dokončení díla.
6. V tomto harmonogramu musí být uvedeny základní druhy prací v rámci jednotlivých stavebních objektů a provozních souborů a u nich uveden předpokládaný termín realizace a finanční objem prováděných prací v jednotlivých měsících provádění díla.
7. Zhotovitel je povinen udržovat harmonogram postupu výstavby v aktuálním stavu a v případě potřeby změny vždy tuto předem projednat se zástupcem objednatele a předat objednateli navrhovaný aktualizovaný harmonogram postupu výstavby v podrobnostech odpovídajících původnímu harmonogramu. Nedojde-li navrhovanou změnou harmonogramu ke změně celkové doby realizace díla, není nutné sjednávat k úpravě harmonogramu zvláštní dodatek k této smlouvě.
8. O předání a převzetí staveniště vyhotoví objednatel písemný protokol, který obě strany podepíší.
9. Součástí předání a převzetí staveniště je i předání dokumentů objednatelem zhotoviteli, nezbytných pro řádné užívání staveniště, pokud nebyly tyto doklady předány dříve, a to zejména:
 - a) vytyčovací schéma staveniště s vytyčením směrových a výškových bodů,
 - b) předané plochy a ostatní staveniště
 - c) vyznačení přístupových a příjezdových cest,
 - d) podmínky vztahující se k ochraně životního prostředí (zejména v otázkách zeleně, manipulace s odpady, odvod znečištěných vod apod.)
 - e) projektová dokumentace a vyjádření stavebního úřadu, že stavba nepodléhá stavebnímu povolení ani ohlášení.
10. Zhotovitel je povinen seznámit se po převzetí staveniště s rozmístěním a trasou stávajících inženýrských sítí na staveništi a přilehlých pozemcích dotčených prováděním díla a tyto vhodným způsobem chránit tak, aby v průběhu provádění díla nedošlo k jejich poškození.
11. Zhotovitel je povinen dodržovat všechny podmínky správců nebo vlastníků sítí a nese veškeré důsledky a škody vzniklé jejich nedodržením.
12. Dojde-li v průběhu realizace díla k poškození stávajících inženýrských sítí, nese veškeré náklady na uvedení sítí do původního stavu zhotovitel včetně případných škod, pokut apod.
13. Zhotovitel je povinen užívat staveniště pouze pro účely související s prováděním díla a při užívání staveniště je povinen dodržovat veškeré relevantní obecně závazné právní předpisy.
14. Zhotovitel není oprávněn využívat staveniště k ubytování osob, pokud k tomu není určeno a není-li to výslovně dohodnuto.
15. Zhotovitel je povinen umístit na staveništi štítek s identifikačními údaji, který mu předal objednatel, případně informační tabuli v provedení a rozměrech obvyklých, s uvedením údajů o stavbě a údajů o zhotoviteli, objednateli a o osobách vykonávajících funkci technického a autorského dozoru. Zhotovitel je povinen tuto identifikační tabuli udržovat, na základě údajů předaných objednatelem, v aktuálním stavu.
16. Jiné informační tabule či reklamy lze na staveništi umístit pouze se souhlasem objednatele.

Článek IV. Cena díla

1. Cena za dílo byla sjednána jako pevná cena smluvní, která je platná po celou dobu realizace díla, pokud není stanoveno dále jinak.

	Základní (Kč bez DPH)	DPH 21 % (Kč)	Celková (Kč)
CENA CELKEM	1 641 578,76	344 731,54	1 986 310 ,30

2. Cena díla je stanovena na základě projektové dokumentace pro provedení stavby předané objednatelem zhotoviteli. Pro obsah ceny díla je rozhodující soupis prací, dodávek a služeb včetně výkazu výměr.
3. Cena díla obsahuje veškeré náklady zhotovitele nezbytné k řádnému a včasnému provedení díla a jeho přiměřený zisk.
4. Cena díla obsahuje mimo vlastní provedení díla dle Článku II. Předmět díla - také náklady na:
- a) zabezpečení bezpečnosti a hygieny práce,
 - b) opatření k ochraně životního prostředí,
 - c) náklady na sjednaná pojištění,
 - d) zajištění podmínek pro činnost autorského a technického dozoru a zajištění součinnosti s koordinátorem BOZP,
 - e) zajištění všech nutných zkoušek dle kontrolního a zkušebního plánu stavby,
 - f) dokumentace skutečného provedení díla a geodetické zaměření skutečného stavu provedení díla,
 - g) součinnost v řízení se stavebním úřadem o užívání dokončené stavby, případně o vydání kolaudačního souhlasu.
5. Změna ceny díla je možná jen na základě změny rozsahu díla nebo změny technologie prováděných prací. Změna rozsahu díla musí být písemně objednána objednatelem a změna ceny díla musí být předem sjednána písemným dodatkem k této smlouvě podepsaným odpovědnými zástupci obou smluvních stran, jinak zhotoviteli nárok na zaplacení těchto prací nevzniká a současně platí, že tyto práce byly již zahrnuty v původním rozsahu předmětu díla a jeho ceně.
6. Překročení nabídkové ceny ve smyslu odst. 5) tohoto článku je možné pouze v případě, že objednatel při plnění veřejné zakázky dle této smlouvy rozhodne o provedení stavebních prací či poskytnutí jiného plnění, které nebylo předmětem původního zadání veřejné zakázky a které nebylo sjednáno touto smlouvou. Taková změna ceny je možná pouze na základě předem písemně uzavřeného dodatku ke smlouvě.
7. Dojde-li k dohodě o omezení či rozšíření rozsahu díla, budou tyto tzv. vícepráce či méněpráce oceněny takto:
- a) Jestliže tento druh práce bude obsažen v soupisu prací, který je nedílnou součástí smlouvy, budou méněpráce či vícepráce oceněny dle tohoto soupisu prací.
 - b) V případě, že nebudou soupisem prací stanoveny, budou oceněny dle ceníku RTS Brno, platném v době jejich provedení.
 - c) V případě, že nebudou stanoveny ani soupisem prací a ani ceníkem RTS Brno, méněpráce či vícepráce budou oceněny HZS ve výši 250,- Kč / hod. a cenou materiálu, která se bude rovnat ceně, za kterou zhotovitel materiál nakoupil.

Článek V.

Platební podmínky

1. Příjemce čestně prohlašuje, že přijaté zdanitelné plnění souvisí výlučně s činností příjemce při výkonu veřejné správy, při níž se příjemce nepovažuje za osobu povinnou k dani (viz § 5 odst. 4 zákona č. 235/2004 Sb., o dani z přidané hodnoty, ve znění pozdějších předpisů (dále

jen „ZDPH“), a proto nebude na základě § 92a odst. 3 ZDPH ze strany poskytovatele uplatněn režim přenesení daně. Poskytovateli plnění vzniká v tomto případě standardní povinnost odvést daň.

2. Zálohy nejsou sjednány. V souladu s ust. § 21 odst. 7 zákona č. 235/2004 Sb., o dani z přidané hodnoty, ve znění pozdějších předpisů, sjednávají strany dílčí plnění. Dílčí plnění se považuje za samostatné zdanitelné plnění uskutečněné dle odst. 3) až 8) tohoto článku.
3. Cena díla bude hrazena průběžně na základě daňových dokladů (dále jen faktur) vystavených zhotovitelem 1x měsíčně, přičemž datem zdanitelného plnění je poslední den příslušného měsíce. Cena za dílo bude hrazena průběžně po skončení kalendářního měsíce. Zhotovitel vyfakturuje objednateli práce a dodávky, které v předchozím měsíci realizoval, a to na základě odsouhlaseného dílčího soupisu provedených prací a dodávek.
4. Zhotovitel předloží objednateli vždy nejpozději do 5. dne následujícího měsíce soupis provedených prací oceněný v souladu se způsobem sjednaným ve smlouvě o dílo.
5. Objednatel je povinen se k tomuto soupisu vyjádřit nejpozději do 5 dnů ode dne jeho obdržení.
6. Po odsouhlasení soupisu objednatelem vystaví zhotovitel fakturu nejpozději do 15. dne měsíce následujícího po termínu zdanitelného plnění fakturovaných prací.
7. Odsouhlasený soupis provedených prací je nedílnou součástí faktury. Bez tohoto soupisu je faktura neúplná.
8. Objednatel vyzve zhotovitele k doplnění faktury z důvodu neúplnosti nejpozději do 14 dnů ode dne, kdy fakturu obdržel. Objednatel má v této lhůtě právo vrátit doporučeným dopisem fakturu, jejíž obsah či přílohy nesplňují požadavky této smlouvy s uvedením důvodů, pro které fakturu vrací. V takovém případě zhotovitel fakturu opraví a zašle objednateli znovu s novou lhůtou splatnosti.
9. Nedojde-li mezi oběma stranami k dohodě při odsouhlasení množství nebo druhu provedených prací, je zhotovitel oprávněn fakturovat pouze ty práce, dodávky a služby, u kterých nedošlo k rozporu.
10. Za konečnou fakturu označí zhotovitel poslední fakturu za práce provedené v měsíci dokončení stavby
11. Objednatel hradí měsíční faktury vystavené zhotovitelem až do dosažení 90 % celkové ceny díla bez DPH a DPH v platné výši. Částka rovnající se 10% z ceny díla slouží jako zádržné. Pokud bude dílo protokolárně převzato bez vad a nedodělků, bude zádržné vyplaceno objednatelem zhotoviteli spolu s poslední úhradou provedenou na základě faktury, kterou bude vyúčtována poslední část dokončeného díla. Pokud objednatel převezme dílo, na němž se vyskytují vady či nedodělky, bude toto zádržné uhrazeno až po jejich odstranění, a to ve lhůtě 21 dnů ode dne, kdy dojde k protokolárnímu potvrzení o odstranění poslední vady či nedodělku.
12. V případě, že bude zhotovitel v prodlení s předáním díla, je objednatel oprávněn započíst proti zádržnému sjednanému v odst. 11 tohoto článku smluvní pokutu sjednanou touto smlouvou v článku IX. odst. 2, odst. 3 a odst. 4, případně i jiné dluhy zhotovitele (např. náhradu škody) vzniklé z důvodu vadného a pozdního plnění zhotovitele. Ve stejném rozsahu je objednatel oprávněn uplatnit bankovní záruku.
13. Lhůta splatnosti faktury činí 30 kalendářních dnů ode dne doručení objednateli. Faktura bude doručena doporučenou poštou nebo osobně na podatelnu objednatele proti písemnému potvrzení. Stejná lhůta splatnosti platí i při placení jiných plateb (smluvních pokut, úroků z prodlení, náhrady škody apod.).
14. Faktura musí kromě zákonem stanovených náležitostí pro účetní doklad obsahovat také:
 - a) číslo a datum vystavení faktury,
 - b) číslo smlouvy a datum jejího uzavření, číslo zakázky
 - c) předmět plnění a jeho přesnou specifikaci ve slovním vyjádření,
 - d) označení banky a čísla účtu, na který má být zapláceno,

- e) číslo a datum předávacího protokolu se stanoviskem objednatele, že dílo (jeho část plnění) schvaluje jeho převzetím (předávací protokol bude přílohou faktury),
 - f) lhůtu splatnosti faktury,
 - g) název, sídlo, IČ a DIČ objednatele a zhotovitele,
 - h) jméno a vlastnoruční podpis osoby, která fakturu vystavila, kontaktní telefon.
15. Nebude-li faktura obsahovat některou povinnou nebo dohodnutou náležitost nebo bude chybně vyúčtována cena nebo DPH, je objednatel oprávněn před uplynutím lhůty splatnosti vrátit fakturu druhé smluvní straně k provedení opravy s vyznačením důvodu vrácení. Zhotovitel provede opravu vystavením nové faktury. Dnem odeslání vadné faktury zhotoviteli přestává běžet původní lhůta splatnosti a nová lhůta splatnosti běží znovu ode dne doručení nové faktury objednateli.
16. Uhrazení fakturované částky se pro účely smlouvy rozumí odepsání příslušné finanční částky z účtu objednatele.
17. Objednatel si vyhrazuje právo uplatnit institut zvláštního způsobu zajištění daně z přidané hodnoty podle § 109a ZDPH, v platném znění, v případě požadavku zhotovitele na úhradu na bankovní účet, který není zveřejněn podle § 96 odst. 2 ZDPH a dále v případě, že se zhotovitel stane nespolehlivým plátcem ve smyslu § 106a ZDPH.

Článek VI. Podmínky provedení díla

1. Zhotovitel je povinen vést ode dne převzetí staveniště o pracích, které provádí, stavební deník, do kterého je povinen zapisovat všechny skutečnosti, rozhodné pro plnění smlouvy. Zejména je povinen zapisovat údaje o časovém postupu prací, údaje o prováděných pracích dílčími zhotoviteli, zdůvodnění odchylek prováděných prací od projektové dokumentace, počet osob na stavbě, klimatické podmínky, rozsah provedených prací.
2. Veškeré listy stavebního deníku musí být očíslovány. Zápisy do stavebního deníku čitelně zapisuje a podepisuje stavbyvedoucí. Mezi jednotlivými záznamy nesmí být vynechána volná místa.
3. Nesouhlasí-li stavbyvedoucí se zápisem ve stavebním deníku, který učinil objednatel nebo jím pověřených zástupce, případně zpracovatel projektu, musí k tomuto zápisu připojit svoje stanovisko nejpozději do tří pracovních dnů, jinak se má za to, že s uvedeným zápisem souhlasí.
4. Objednatel je povinen vyjadřovat se k zápisům ve stavebním deníku, učiněným zhotovitelem, nejpozději do tří pracovních dnů, jinak se má za to, že s uvedeným zápisem souhlasí.
5. Zápisy ve stavebním deníku se nepovažují za změnu smlouvy, ale slouží jako podklad pro vypracování doplňků a změn smlouvy.
6. Zhotovitel se zavazuje, že provádění stavebních prací dle této smlouvy bude řízeno osobami s odbornou autorizací, které budou splňovat následující požadavky:
 - a. **Stavbyvedoucí** s minimálně SŠ vzděláním, stavebního směru, odbornou autorizací (autorizace ve smyslu § 5 odst. 1 pro obor dle § 5 odst. 3 písm. b) zákona č. 360/1992 Sb. – obor „Dopravní stavby“) a odbornou praxí minimálně 3 let na pozici stavbyvedoucího, resp. odpovědné osoby při vedení realizace zakázek ve stavebním oboru.
7. Každou změnu v osobě stavbyvedoucího je zhotovitel povinen vždy předem zadavateli písemně ohlásit, přičemž se vždy bude jednat o osobu kvalifikovanou dle odst. 6 tohoto článku.
8. Pokud dochází se souhlasem objednatele ke změně technologie prováděných prací, je zhotovitel povinen upozornit objednatele ještě před tímto souhlasem na to, že tato změna si vyžádá zvýšení nákladů na zhotovení díla. Pokud tak zhotovitel neučiní, právo na úhradu těchto zvýšených nákladů mu vůči objednateli nevzniká.
9. V případě, že bude část díla plněna prostřednictvím subdodavatele, musí být odpovědná osoba zhotovitele na objektu stavby přítomna v době provádění stavebních prací.

10. Objednatel je oprávněn kontrolovat provádění díla. Zjistí-li objednatel, že zhotovitel provádí dílo v rozporu s povinnostmi vyplývajícími ze smlouvy nebo obecně závazných právních předpisů, je objednatel oprávněn dožadovat se toho, aby zhotovitel odstranil vady vzniklé vadným prováděním a dílo prováděl řádným způsobem. Jestliže zhotovitel tak neučiní ani v dodatečně přiměřené lhůtě, jedná se o porušení smlouvy, které opravňuje objednatele k odstoupení od smlouvy.
11. Pro účely kontroly průběhu provádění díla organizuje objednatel kontrolní dny v termínech nezbytných pro řádné provádění kontroly, zpravidla však 1x týdně. Kontrolních dnů se zúčastní zástupci objednatele případně osob vykonávající funkci technického dozoru, autorského dozoru a koordinátor BOZP. Zástupci zhotovitele jsou povinni se zúčastňovat kontrolních dnů. Zhotovitel má právo přizvat na kontrolní den své poddodavatele. Zhotovitel je povinen zajistit přítomnost stavbyvedoucího nebo zástupce stavbyvedoucího na kontrolním dnu.
12. Obsahem kontrolního dne je zejména zpráva zhotovitele o postupu prací, kontrola časového a finančního plnění provádění prací, připomínky a podněty osob vykonávajících funkci technického a autorského dozoru a stanovení případných nápravných opatření a úkolů. Objednatel pořizuje z kontrolního dne zápis o jednání, který písemně předá všem zúčastněným. Zhotovitel je povinen zapsat termín konání kontrolního dne a jeho závěry do stavebního deníku.
13. Zhotovitel nejpozději do 8 dnů před zahájením prací na staveništi doloží, že informoval koordinátora o rizicích vznikajících při pracovních nebo technologických postupech, které zvolil.
14. Zhotovitel poskytne koordinátorovi BOZP nezbytnou součinnost, potřebnou pro plnění jeho úkolů po celou dobu svého zapojení do realizace stavby, zejména mu včas předávat informace a podklady potřebné pro zhotovení plánu BOZP a jeho změny, brát v úvahu podněty a pokyny koordinátora, zúčastňovat se zpracování plánu, tento plán BOZP dodržovat, zúčastňovat se kontrolních dnů a postupovat podle dohodnutých opatření, a to v rozsahu, způsobem a ve lhůtách uvedených v plánu BOZP.
15. Zhotovitel se zavazuje vyzvat objednatele nejméně tři pracovní dny přede dnem kontroly veškerých prací, které mají být zabudované nebo budou nepřístupné. Pokud se objednatel nedostaví a nevykoná kontrolu těchto prací, může zhotovitel v práci pokračovat.
16. Zhotovitel se zavazuje při provádění díla akceptovat pokyny objednatele. Zhotovitel je však povinen upozornit objednatele bez zbytečného odkladu na nevhodnou povahu věcí převzatých od objednatele nebo pokynů daných mu objednatelem k provedení díla. V této záležitosti se smluvní strany budou řídit ust. § 2594 občanského zákoníku.
17. Zhotovitel může se souhlasem objednatele pověřit prováděním části díla jinou osobu. Při provádění díla jinou osobou má zhotovitel odpovědnost, jako by dílo prováděl sám.
18. Zhotovitel odpovídá za bezpečnost a ochranu zdraví vlastních pracovníků.
19. Zhotovitel je při provádění díla povinen dodržovat stanoviska dotčených orgánů.
20. Zhotovitel prohlašuje, že má uzavřenou pojistnou smlouvu z odpovědnosti za škodu vůči třetím osobám ve výši pojistné částky 50.000.000, -Kč pro jednu pojistnou událost, včetně pojištění odpovědnosti za škody způsobené na věcech, které pojištěný převzal za účelem provedení objednané činnosti sjednanou u pojistitele Wiener Städtische místní pojistitel Kooperativa pojišťovna a.s., IČ: 47116617, sídlem Pobřežní 665/2 Praha 8, 186 00 . Zhotovitel doloží výše uvedené skutečnosti předložením pojistné smlouvy objednateli nejpozději ke dni podpisu této smlouvy o dílo (stačí prostá kopie). Zhotovitel se zavazuje, že pojistná smlouva v tomto rozsahu bude uzavřena minimálně po dobu do data předání a převzetí dokončeného díla. V případě, že dojde k zániku citované pojistné smlouvy, zavazuje se zhotovitel uzavřít neprodleně jinou pojistnou smlouvu ve stejném rozsahu. Porušení povinností zhotovitele, uvedených v tomto článku, se považuje za podstatné porušení smlouvy.
21. Zhotovitel je oprávněn změnit subdodavatele uvedeného ve specifikaci subdodavatelů, která byla přílohou nabídky zhotovitele, pouze po písemném odsouhlasení této změny objednatelem.

22. Zhotovitel prohlašuje, že má zajištěnou likvidaci odpadů vzniklých v rámci realizace veřejné zakázky a tuto skutečnost doložil do podpisu smlouvy o dílo. Zhotovitel je povinen odvézt a uložit část odpadů (konkrétně asfaltový recyklát z vozovky) na Technické služby města Vsetína, příspěvkovou organizaci, a to bez poplatku za uložení.

Článek VII.

Předání díla

1. K převzetí díla vyzve zhotovitel objednatele písemně zápisem ve stavebním deníku, a to alespoň 5 pracovních dnů předem. Výzvu k převzetí díla je zhotovitel oprávněn učinit teprve poté, co bude dokončen předmět díla v rozsahu stanoveném touto smlouvou.
2. Zhotovitel je povinen připravit a doložit u řízení o předání a převzetí stavby:
 - a) osvědčení o vlastnostech použitých materiálů dle § 156 Stavebního zákona – 3x,
 - b) protokoly o provedených revizních a provozních zkouškách – 3x,
 - c) stavební deník – originály,
 - d) dokumentace skutečného provedení díla v 3x,
 - e) geodetickou dokumentaci stavby/dokumentaci skutečného provedení stavby, provedenou úředně oprávněným zeměměřičským inženýrem, pro potřeby digitální technické mapy v rozsahu, formě a za podmínek daných vyhláškou č. 393/2020 Sb., o digitální technické mapě kraje včetně všech polohopisných objektů. Po spuštění DTM Zlínského kraje jako geodetický podklad pro vedení digitální technické mapy, tj. soubor změnových údajů (změnová data) ve formátu JVF DTM aktuální verze + formát dwg nebo dxf. – 3x,
 - f) data skutečného zaměření stavby budou v odpovídající kvalitě implementovány do digitální technické mapy,
 - g) záruční listy a návody – 3x,
 - h) doklady o likvidaci odpadu – originály
 - i) zabezpečení vyjádření dotčených orgánů státní správy potřebných k užívání stavby
3. Bez dokladů uvedených v předchozím odstavci nelze považovat dílo za dokončené a způsobilé předání.
4. Objednatel není povinen převzít dílo vykazující vady a nedodělky, pokud se smluvní strany nedohodnou jinak.
5. Vadou se rozumí odchylka v kvalitě, rozsahu a parametrech díla, stanovených projektovou dokumentací, touto smlouvou a obecně závaznými předpisy. Nedodělkem se rozumí nedokončená práce oproti projektové dokumentaci.
6. O průběhu převímacího řízení pořídí zhotovitel zápis, ve kterém se mimo jiné uvede i soupis vad a nedodělků, pokud je dílo obsahuje s termínem jejich odstranění. Pokud objednatel odmítá dílo převzít, je povinen uvést do zápisu svoje důvody.

Článek VIII.

Záruční podmínky

1. Zhotovitel odpovídá za to, že dílo dle této smlouvy je zhotoveno podle podmínek této smlouvy a v záruční době bude mít vlastnosti dohodnuté touto smlouvou, a není-li dohodnuto jinak, potom bude způsobilé k použití pro obvyklý účel a zachová si obvyklé vlastnosti.
2. Zadavatel požaduje následnou záruční lhůtu: 60 měsíců – kompletní stavební práce a dodávky.
3. Záruční doba počíná běžet dnem předání zhotoveného stavebního objektu /celého díla/ objednateli bez vad a nedodělků.
4. Zárukou za jakost přejímá zhotovitel závazek ve smyslu ust. § 2619 ve vazbě na ust. §§ 2113 až 2117 občanského zákoníku.
5. Záruční doba neběží po dobu, po kterou nemůže objednatel dílo pro vady, za které odpovídá zhotovitel, řádně užívat. O počet dní nefunkčnosti díla v záruční době, až po odstranění vady a následné opětovné zprovoznění díla, se pak tedy prodlužuje záruka na dílo stanovená v odstavci 2

tohoto článku smlouvy.

6. Vyskytne-li se v průběhu záruční doby na provedeném díle vada, oznámí objednatel bezodkladně její výskyt písemně zhotoviteli. Práce na odstranění vady v záruční době je zhotovitel povinen zahájit neprodleně, nejpozději však do 3 pracovních dnů ode dne, kdy byl o vadě uvědomen, nedojde-li k dohodě o jiném termínu. V případě havárie zhotovitel zahájí práce na jejím odstranění nejpozději 24 hodin po oznámení. Pro účely této smlouvy se za havárii považuje zejména taková událost, která může ohrozit životy či zdraví lidí, kterých se tato událost dotýká.
7. Vada v záruční době bude odstraněna bezplatně v co nejkratším technicky možném termínu. Termín odstranění vady bude dohodnut písemnou formou. Pokud strany termín odstranění vady nedohodnou, vyhrazuje si objednatel právo určit tento termín formou doporučeného dopisu adresovaného zhotoviteli.
8. Vada (její oznámení) bude objednatelem uplatněna telefonicky, faxem nebo emailem a následně potvrzena písemnou formou. Oznámení o vadě musí mimo jiné obsahovat stručný popis vzniklé vady, místo a způsob jakým k závadě došlo a jak se projevuje.
9. Provedenou opravu zhotovitel písemně předá objednateli.
10. V případě, že zhotovitel nezačne s odstraněním vady dle ustanovení tohoto článku smlouvy, je objednatel oprávněn objednat odstranění vady u jiné firmy (společnosti). Zhotovitel je povinen uhradit náklady na odstranění vady, a to do tří dnů od předložení jejich vyúčtování objednatelem. Pokud zhotovitel prokáže, že za odstraněnou vadu neručí, je objednatel povinen zhotoviteli uhrazenou částku za odstranění vady uhradit v plné výši, a to do tří dnů ode dne doručení prokázání o tom, že za vadu neodpovídá.
11. V případě vzniku škody při odstraňování záruční vady, je zhotovitel povinen ji nahradit v plné výši, a to do tří dnů od jejich uplatnění objednatelem.

Článek IX.

Smluvní sankce

1. Pro případ prodlení s úhradou faktury nebo její části v dohodnutých termínech uhradí objednatel zhotoviteli úrok z prodlení ve výši 0,1 % z dlužné částky včetně DPH a to za každý i započatý den prodlení. Prodlení s úhradou faktury delší než 30 dnů je klasifikováno jako podstatné porušení smlouvy.
2. V případě prodlení zhotovitele s včasným předáním předmětu díla je zhotovitel povinen uhradit objednateli smluvní pokutu ve výši 0,1 % z celkové ceny díla včetně DPH za každý i započatý den prodlení.
3. V případě prodlení zhotovitele s včasným vyklizením staveniště je zhotovitel povinen uhradit objednateli smluvní pokutu ve výši 0,05 % z celkové ceny díla včetně DPH za každý i započatý den prodlení.
4. Zhotovitel se zavazuje při prodlení s termínem odstranění vad zjištěných při předání díla zaplatit objednateli smluvní pokutu ve výši 0,1 % z celkové ceny díla včetně DPH za každou vadu neodstraněnou ve sjednaném termínu, a to za každý den prodlení. Toto ujednání platí i pro odstraňování vad v záruční lhůtě dle čl. VIII odst. 6 a odst. 7.
5. Pro případ, že zhotovitel nezahájí práce na odstranění havárie v termínu dle čl. VIII odst. 6 smlouvy, uhradí objednateli smluvní pokutu ve výši 3.000,- Kč za každý i započatý den po sjednaném termínu.
6. Nedohodnou-li strany něco jiného, zaplacením smluvních pokut dohodnutých v této smlouvě se neruší povinnost strany povinné závazek splnit, ani právo strany oprávněné vedle smluvní pokuty požadovat i náhradu škody přesahující uhrazenou smluvní pokutu v plné výši.
7. Vypočtenou smluvní pokutu, na kterou vznikne objednateli nárok, je objednatel oprávněn započíst proti doplatku ceny díla fakturované zhotovitelem.
8. Zhotovitel se zavazuje uhradit objednateli smluvní pokutu za nesprávně vystavené daňové doklady, které způsobí nutnost podání dodatečného daňového přiznání a pozdní úhrady daně ve výši úroku

z prodlení, k jehož úhradě bude objednatel povinen vůči správci daně, tj. ve výši repo sazba stanovené Českou národní bankou zvýšené o 14procentních bodů za každý den prodlení s úhradou daně podle § 252 zákona č. 280/2009 Sb., daňový řád

Článek X. Ostatní ujednání

1. Zhotovitel bude při plnění předmětu této smlouvy postupovat s odbornou péčí. Zavazuje se dodržovat obecně závazné předpisy, technické normy a podmínky této smlouvy. Zhotovitel se bude řídit výchozími podklady objednatele, pokyny objednatele, zápisy a dohodami oprávněných pracovníků smluvních stran a rozhodnutími a vyjádřeními kompetentních orgánů státní správy.
2. Použití náhradních materiálů, zařízení a výrobků oproti projektu stavby, této smlouvě či nabídce zhotovitele k veřejné zakázce, je možno pouze s písemným souhlasem objednatele a s podmínkou, že nedojde ke snížení technických parametrů díla.
3. Zhotovitel je povinen činit účinná opatření proti škodám hrozícím na majetku objednatele v souvislosti s realizací díla. Porušením této povinnosti zhotovitelem vzniká objednateli právo na náhradu škody.

Článek XI. Důvody ukončení smlouvy

1. Tuto smlouvu je možno ukončit písemnou dohodou podepsanou odpovědnými zástupci smluvních stran a to s účinností ke dni, jež bude v této dohodě uveden.
2. Tuto smlouvu je možno ukončit i jednostranným úkonem, a sice odstoupením od této smlouvy z důvodů podstatného porušení povinnosti vyplývající z této smlouvy, kdy tyto důvody jsou specifikovány v odst. 3 tohoto článku smlouvy.
3. V případě, že jedna ze stran podstatně poruší povinnosti z této smlouvy vyplývající, může druhá smluvní strana od smlouvy odstoupit. Pro účely této smlouvy se za podstatné porušení rozumí zejména:
 - 3.1. prodlení objednatele s úhradou faktur o více než 30 dnů,
 - 3.2. překročení termínu zhotovení díla či jeho části o více než 30 dnů,
 - 3.3. předmět díla či jeho část předaný zhotovitelem vykazuje takové vady a nedodělky, pro které není možno objednatelům dílo řádně užívat k jeho obvyklému nebo vymíněnému účelu dle této smlouvy,
 - 3.4. zhotovitel poruší některou z povinností stanovených v čl. VI. odst. 6,10,13, 16, 20 nebo v čl. X. odst. 1,2 nebo 3 smlouvy.
4. Chce-li některá ze stran odstoupit od této smlouvy na základě ujednání z této smlouvy vyplývajících, je povinna svoje odstoupení písemně oznámit druhé straně s uvedením termínu, ke kterému od smlouvy odstupuje. V odstoupení musí být uveden důvod, pro který strana od smlouvy odstupuje a přesná citace toho bodu smlouvy, který ji k odstoupení opravňuje.
5. Odstoupí-li některá ze stran od této smlouvy na základě ujednání z této smlouvy vyplývajících, pak povinnosti obou stran jsou následující:
 - 5.1. zhotovitel provede soupis všech provedených prací, oceněný dle způsobu, kterým je stanovena cena díla. Soupis provedených prací musí být odsouhlasen zástupcem objednatele,
 - 5.2. zhotovitel provede finanční vyčíslení všech provedených prací a dodávek, jejichž ocenění bude provedeno dle nabídkového rozpočtu (příl. č. 1) a vypracuje "dílčí konečnou fakturu",
 - 5.3. objednatel je povinen do 2 pracovních dnů ode dne obdržení vyzvání zahájit "dílčí přejímací řízení".
6. Pravidla obsažená v odstavci 5 tohoto článku se analogicky uplatní i v případě, kdy smlouva bude ukončena dohodou smluvních stran dle odstavce 1 tohoto článku.

Článek XII. Poddodavatelé

1. Změna poddodavatele je možná pouze na základě souhlasu objednatele.
2. Zhotovitel je povinen v součinnosti s objednatelem vést a průběžně aktualizovat reálný seznam všech poddodavatelů včetně výše jejich podílu na akci.

Článek XIII. Závěrečná ujednání

1. Změny této smlouvy mohou být realizovány pouze formou písemných dodatků (v elektronické či listinné formě, vyloučena změna smlouvy jiným způsobem či jinou formou), které budou platné jen, budou-li potvrzené a podepsané oprávněnými zástupci obou smluvních stran.
2. Zhotovitel se zavazuje bezodkladně informovat objednatele o skutečnosti, že má v evidenci daní zachyceny daňové nedoplatky, a to jak v České republice, tak v zemi sídla, místa podnikání či bydliště zhotovitele, a to až do doby úplné úhrady ceny díla.
3. Otázky touto smlouvou neupravené se budou řídit příslušnými ustanoveními zákona č. 89/2012 Sb., občanský zákoník ve znění pozdějších předpisů.
4. Tato smlouva je vyhotovená v elektronické nebo listinné podobě, přičemž preferovaná je elektronická podoba smlouvy. Smlouva vyhotovená v elektronické podobě je opatřena kvalifikovanými elektronickými podpisy zástupců smluvních stran. Smlouva v listinné podobě je vyhotovená ve čtyřech provedeních, z nichž každé má platnost originálu, přičemž objednatel obdrží tři vyhotovení a zhotovitel jedno vyhotovení.
5. Smluvní strany této smlouvy shodně prohlašují, že si tuto smlouvu přečetly a že tuto smlouvu uzavřely na základě úplného vzájemného konsensu a že tato smlouva odpovídá jejich skutečné, pravé a svobodné vůli, určité a srozumitelné, prosté omylů, uzavřené nikoliv za nápadně nevýhodných podmínek, a nikoliv v tísní. Smluvní strany dále prohlašují, že tato smlouva jako celek ani žádné jednotlivé ustanovení této smlouvy neodporuje zásadám poctivého obchodního styku či dobrým mravům. Autentičnost a platnost této smlouvy smluvní strany stvrzují svými podpisy.
6. Smluvní strany se podle § 89a zákona č. 99/1963 Sb., občanský soudní řád, v platném znění, dohodly, že majetkové spory z této smlouvy, které se nepodařilo odstranit vzájemným jednáním, předloží k rozhodnutí výlučně místně příslušnému soudu podle sídla objednatele.
7. Zhotovitel bere na vědomí, že město Vsetín je povinný subjekt k poskytování informací dle zákona č. 106/1999 Sb., o svobodném přístupu k informacím a zákona č. 340/2015 Sb., o registru smluv (dále „registr smluv“). Zhotovitel souhlasí se zpřístupněním či zveřejněním celé této smlouvy, jakož i všech jednání a okolností s jejím uzavřením souvisejících. Tato smlouva podléhá povinnosti zveřejnění v registru smluv.
8. Objednatel potvrzuje, že tato smlouva byla uzavřena v souladu se zákonem č. 128/2000 Sb., o obcích (obecní zřízení), ve znění pozdějších předpisů, a byly splněny podmínky pro její platné uzavření stanovené tímto zákonem (§ 41 citovaného zákona).
9. Smluvní strany nejsou oprávněny postoupit peněžité pohledávky z této smlouvy, ani jejich část, na třetí osobu.
10. Zhotovitel na základě výše uvedeného souhlasí s prováděním kontroly třetích osob u předmětné akce a zavazuje se k doložení veškerých podkladů a údajů nutných pro případnou kontrolu.
11. Přílohy:
Příloha č. 1 – Soupis stavebních prací, dodávek a služeb
Příloha č. 2 – Harmonogram prací

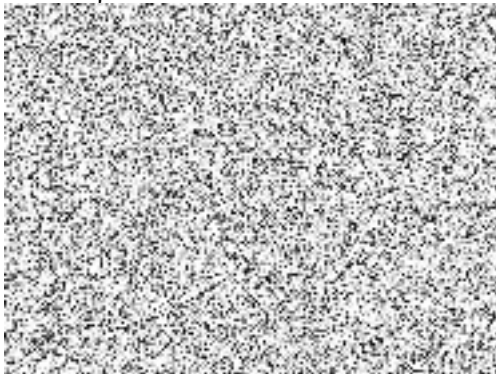
Doložka dle § 41 zákona č. 128/2000 Sb., o obcích

Rozhodnuto orgánem obce: Rada města Vsetín

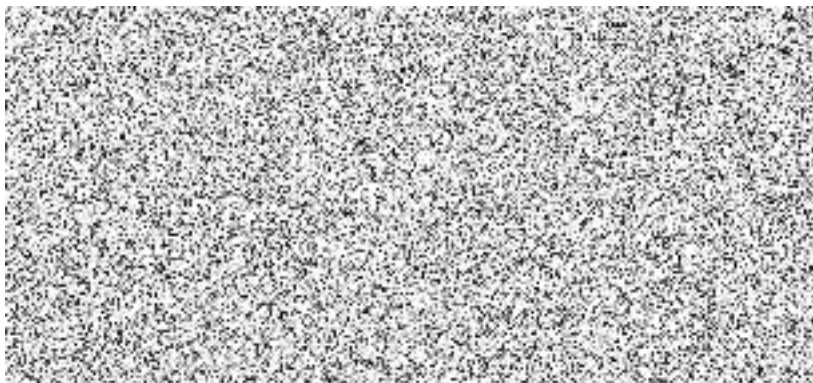
Datum a číslo jednací: dne, č. j.

Ve Vsetíně, dne

Za objednatele:



Za zhotovitele:



Pokyny pro vyplnění

Ve všech listech tohoto souboru můžete měnit pouze buňky s modrým pozadím.

Jedná se o tyto údaje :

- údaje o firmě
- jednotkové ceny položek zadané na maximálně dvě desetinná místa

Soupis stavebních prací, dodávek a služeb

Stavba: **2024/Potůč** Oprava místní komunikace Potůčky, II. etapa, úsek 2
kyII-II

Zadavatel **Město Vsetín** IČO: **00304450**
Svárov 1080 DIČ: **CZ00304450**
75501 Vsetín-Vsetín

Zhotovitel: _____ IČO: _____
DIČ: _____

Vypracoval:

Rozpis ceny			Celkem
HSV			1 461 687,88
PSV			0,00
MON			4 929,60
Vedlejší náklady			46 361,50
Ostatní náklady			128 599,78
Celkem			1 641 578,76

Rekapitulace daní

Základ pro sníženou DPH	15 %	0,00 CZK
Snížená DPH	15 %	0,00 CZK
Základ pro základní DPH	21 %	1 641 578,76 CZK
Základní DPH	21 %	344 731,54 CZK
Zaokrouhlení		0,00 CZK

Cena celkem s DPH **1 986 310,30 CZK**

v _____ dne _____

Za zhotovitele

Za objednatele

Rekapitulace dílčích částí

Číslo	Název	Základ pro sníženou DPH	Základ pro základní DPH	DPH celkem	Cena celkem	%
	Ostatní a vedlejší náklady	0,00	174 961,28	36 741,87	211 703,15	11
01	VRN	0,00	174 961,28	36 741,87	211 703,15	11
	Stavební objekt			0,00		
01	Oprava místní komunikace Potůčky, II. etapa, úsek 2	0,00	1 466 617,48	307 989,67	1 774 607,15	89
01	Stavební rozpočet	0,00	1 466 617,48	307 989,67	1 774 607,15	89
Celkem za stavbu		0,00	1 641 578,76	344 731,54	1 986 310,30	100

Popis stavby: 2024/PotůčkyII-II - Oprava místní komunikace Potůčky, II. etapa, úsek 2

1. PODMÍNKY PRO ZPRACOVÁNÍ NABÍDKOVÉ CENY

Preambule

Tento soupis stavebních prací, dodávek a služeb je sestaven jako podklad pro zpracování nabídek dodavatelů na veřejnou zakázku na stavební práce a obsahuje podmínky a požadavky zadavatele, za kterých má být zpracována nabídková cena dodavatelů. Účelem tohoto soupisu je zabezpečit obsahovou shodu všech nabídkových cen a usnadnit následné posouzení předložených cenových nabídek.

Předpokládá se, že dodavatel před zpracováním cenové nabídky pečlivě prostuduje všechny pokyny a podmínky pro zpracování nabídkové ceny obsažené v zadávacích podmínkách a bude se jimi při zpracování nabídkové ceny řídit. Soupis stavebních prací, dodávek a služeb je sestaven v souladu s podmínkami vyhlášky Ministerstva pro místní rozvoj č.169/2016 Sb.

Vymezení některých pojmů

Pro účely zpracování nabídkové ceny se jsou použity některé pojmy, pod kterými se rozumí:

Soupisem stavebních prací, dodávek a služeb dokument, ve kterém jsou definovány zadavatelem požadované stavební práce, dodávky a služby v podrobnostech nezbytných pro zpracování cenové nabídky dodavatele. Soupis obsahuje i vymezení požadovaného množství stavebních prací, dodávek a služeb.

Cenovou soustavou uspořádaný soubor informací o stavebních a montážních pracích, materiálech a výrobcích obsahující zařídění položek, podrobný popis a měrnou jednotku, způsob měření a další technické a cenové podmínky pro možnost stanovení jednotkové ceny.

Ostatními náklady náklady dodavatele spojené se splněním povinností dodavatele vyplývajících z obchodních či jiných podmínek zadávací dokumentace. Patří do nich zejména náklady na vyhotovení dokumentace skutečného provedení stavby, náklady na geodetické zaměření dokončeného díla, náklady spojené s podmínkami pro publicitu projektu, náklady na dílenskou či výrobní dokumentaci apod.

Položkovým rozpočtem dokument odpovídající svým obsahem a strukturou soupisu stavebních prací, dodávek a služeb, předaného zadavatelem dodavateli ke zpracování nabídky, v němž dodavatel doplní k jednotlivým položkám stavebních prací, dodávek nebo služeb svoje nabídkové jednotkové ceny a stanoví i celkovou nabídkovou cenu příslušné položky a dále stanoví nabídkové ceny dle struktury soupisu až po celkovou nabídkovou cenu za veškeré stavební práce, dodávky nebo služby, které jsou obsahem soupisu stavebních prací, dodávek a služeb.

Vedlejšími náklady náklady na činnosti zhotovitele, které nejsou zahrnuty v položkách soupisu stavebních prací, dodávek nebo služeb, ale se zhotovením stav-by souvisí a jsou pro realizaci stavby nezbytné. Někdy se definují jako vedlejší rozpočtové náklady a zahrnují zejména náklady na vybudování, provoz a odstranění zařízení staveniště.

Cenová soustava

Použitá cenová soustava

Soupisy stavebních prací, dodávek a služeb jsou zpracovány s použitím cenové soustavy zpracované společností RTS, a.s.. Položky z cenové soustavy mají uveden odkaz na cenovou soustavu včetně označení příslušného ceníku.

Technické podmínky

Obsah jednotlivých položek, způsob měření a ostatní další podmínky definující obsah a použití jednotlivých položek jsou obsaženy v cenových a technických podmínkách příslušných ceníků (viz zařazení u položky), které jsou volně dostupné na elektronické adrese www.cenovasoustava.cz

Individuální položky

Položky soupisu prací, které cenová soustava neobsahuje, jsou označeny popisem „vlastní“. Pro tyto položky jsou cenové a technické podmínky definovány jejich popisem, případně odkazem na konkrétní část příslušné dokumentace.

Závaznost a změna soupisu

Závaznost soupisu

Poskytnuté soupisy jsou pro zpracování nabídkové ceny závazné. Je vyloučeno jakékoliv vyřazení položek ze soupisu, doplnění položek do soupisu, slučování položek a jakýkoliv zásah do popisu položky, množství měrných jednotek nebo jakkoliv měnit či upravovat jakýkoliv jiný údaj v soupisu.

Zvláštní podmínky pro stanovení nabídkové ceny

Přeprava vybouraných hmot, suti a vytěžené zeminy

Pokud soupis obsahuje i některé technologické položky vztahující se k uložení vytěžené zeminy nebo vybouraných hmot, vodorovné přesuny zeminy nebo vybouraných hmot pak v takových případech zpracovatel soupisu předpokládá určitou přepravní vzdálenost. Pokud z technologického postupu dodavatele vyplývá jiná přepravní vzdálenost, je povinností dodavatele stanovit takovou jednotkovou cenu, aby celková cena položky odpovídala jeho konkrétním technologickým podmínkám a konkrétní přepravní vzdálenosti, při soupisem vymezeném množství měrných jednotek.

Vnitrostaveništní přesun stavebního materiálu

Pokud soupis obsahuje i položky vztahující se ke vnitrostaveništnímu přesunu materiálů (položky označené jako přesun hmot), pak v takových případech je povinností dodavatele stanovit takovou jednotkovou cenu, aby celková cena položky odpovídala jeho konkrétním technologickým podmínkám a konkrétní přepravní vzdálenosti, při soupisem vymezeném množství měrných jednotek.

Vnitrostaveništní přesun hmot prací PSV (pomocná stavební výroba) může být v soupisu stanoven procenticky z hodnoty ceny za provedení příslušných řemeslných prací, dodávek a služeb. V takovém případě není v soupisu uvedeno množství měrných jednotek. Dodavatel ocení celkovou cenu u takové položky přesunu hmot vždy konkrétní částkou v Kč, bez ohledu na to, jakým způsobem k jejímu výpočtu dospěl.

Příplatky za ztížené podmínky prací

Pokud soupis položku příplatku za ztížené podmínky obsahuje, je dodavatel povinen ji ocenit bez ohledu na to, že tento příplatek dodavatel standardně neuplatňuje.

Vedlejší a ostatní náklady

Tyto náklady jsou popsány v samostatném soupisu stavebních prací, dodávek a služeb s tím, že dodavatel je povinen v rámci těchto nákladů ocenit všechny definované náklady souhrnně pro celou stavbu.

2. SPECIFICKÉ PODMÍNKY PRO ZPRACOVÁNÍ NABÍDKOVÉ CENY

Zde doplní zpracovatel soupisu případná specifika týkající se konkrétní zakázky.

3. ELEKTRONICKÁ PODOBA SOUPISU

Elektronická podoba soupisu

V souladu se zákonem jsou předložené soupisy zpracovány i v elektronické podobě. Elektronickou podobou soupisu stavebních prací, dodávek a služeb je formát MS EXCEL.

Popis formátu soupisu odpovídá svou strukturou vzorovému soupisu volně dostupnému na internetové adrese:

www.stavebnionline.cz/soupis

Zpracování elektronické podoby soupisu

Předaný formát MS EXCEL je nepřístupným (uzamčeným) souborem, do kterého dodavatel doplňuje pouze jednotkové ceny ke všem položkám. Ostatní cenové údaje, jako celková cena položky, mezisoučty za stavební či funkční díly nebo součty celkové ceny stavebního objektu, jakož i cena stavby jsou výsledkem vložených matematických vzorců v příslušných pozicích souboru.

Jiný formát soupisu

Pokud by kterýkoliv dodavatel měl problémy s předaným formátem, lze na požádání poskytnout soupis stavebních prací také ve formátu *.xml, což je standardní formát používaný pro přenosy dat. Dokumentace tohoto formátu je volně přístupná na webových stránkách MMR.

Závěrečné ustanovení

Ostatní podmínky vztahující se ke zpracování nabídkové ceny jsou uvedeny v zadávací dokumentaci.

Popis objektu: 00 - Vedlejší a ostatní náklady

Popis rozpočtu: 01 - VRN

Popis objektu: 01 - Oprava místní komunikace Potůčky, II. etapa, úsek 2

Popis rozpočtu: 01 - Stavební rozpočet

Rekapitulace dílů

Číslo	Název	Typ dílu			Celkem	%
11	Přípravné a přidružené práce	HSV			12 265,07	0,7
11.1	Přípravné a přidružené práce - odvoz do 15 km s poplatkem	HSV			45 135,49	2,7
11.111	Přípravné a přidružené práce - nebezpečný odpad	HSV			72 540,27	4,4
12	Odkopávky a prokopávky	HSV			16 949,93	1,0
13	Hloubené vykopávky	HSV			12 005,91	0,7
16	Přemístění výkopku	HSV			55 422,59	3,4
17	Konstrukce ze zemin	HSV			9 618,93	0,6
18	Povrchové úpravy terénu	HSV			86 879,32	5,3
21	Úprava podloží a základ.spáry	HSV			23 521,15	1,4
27	Základy	HSV			46 813,33	2,9
31	Zdi podpěrné a volné	HSV			29 818,90	1,8
32	Zdi přehradní a opěrné	HSV			9 132,74	0,6
33	Sloupy a pilíře,stožáry, stojky	HSV			94 077,12	5,7
45	Podkladní a vedlejší konstrukce	HSV			2 393,28	0,1
56	Podkladní vrstvy komunikací a zpevněných ploch	HSV			216 668,96	13,2
57	Kryty štěrkových a živičných komunikací	HSV			160 160,90	9,8
59	Dlažby a předlažby komunikací	HSV			23 258,31	1,4
91	Doplňující práce na komunikaci	HSV			191 110,12	11,6
96	Bourání konstrukcí	HSV			2 717,14	0,2
98.1	Sanace pláňe	HSV			333 834,60	20,3

99	Staveništní přesun hmot	HSV			17 363,82	1,1
M46	Zemní práce při montážích	MON			4 929,60	0,3
VN	Vedlejší náklady	VN			46 361,50	2,8
ON	Ostatní náklady	ON			128 599,78	7,8
Cena celkem					1 641 578,76	100,0

Soupis vedlejších a ostatních nákladů

S:	2024/PotůčkyII- Oprava místní komunikace Potůčky, II. etapa, úsek 2		
O:	00	Vedlejší a ostatní náklady	
R:	01	VRN	

P.č.	Číslo položky	Název položky	MJ	Množství	Cena / MJ	Celkem	Ceník	Cen. soustava / platnost
Díl: VN		Vedlejší náklady				46 361,50		
1	00511 R	Geodetické práce Vytýčení hranic parcel, stavenišť, kontrolní geodetické práce apod. 1	Soubor	1,00000	7 042,25	7 042,25		RTS 24/ I
2	00511 R	Geodetické práce Geometrický plán stavby pro vklad nových parcel nebo věcných břemen do katastru nemovitostí 1	Soubor	1,00000	9 976,53	9 976,53		RTS 24/ I
3	005111020R	Vytyčení stavby Geodetické zaměření rohů stavby, stabilizace bodů a sestavení laviček. Vyhotovení protokolu o vytyčení stavby se seznamem souřadnic vytyčených bodů a jejich polohopisnými (S-JTSK) a výškopisnými (Bpv) hodnotami. 1	Soubor	1,00000	12 323,94	12 323,94		RTS 24/ I
4	005111021R	Vytyčení inženýrských sítí Zaměření a vytyčení stávajících inženýrských sítí v místě stavby z hlediska jejich ochrany při provádění stavby. 1	Soubor	1,00000	3 521,13	3 521,13		RTS 24/ I
5	005121 R	Zařízení staveniště Veškeré náklady spojené s vybudováním, provozem a odstraněním zařízení staveniště. 1	Soubor	1,00000	8 802,82	8 802,82		RTS 24/ I
6	005122 R	Provozní vlivy Náklady na ztížené podmínky provádění tam, kde jsou stavební práce zcela nebo zčásti omezovány provozem jiných osob. Jde zejména o zvýšené náklady související s omezením provozem v areálu objednatele nebo o náklady v důsledku nezbytného respektování stávající dopravy ovlivňující stavební práce. zajištění dopravní obslužnosti RD, případně omezení při parkování vozidel : 1	Soubor	1,00000	1 760,56	1 760,56		RTS 24/ I
7	00521 R	Staveniště Náklady spojené s provozem staveniště, které vzniknou dodavateli podle podmínek smlouvy. Při manipulaci s prašným materiálem bude použito prostředků k minimalizaci produkce emisí tuhých znečišťujících látek, např. mlžením či skrápěním. Bude prováděna pravidelná očista a zkrápění příjezdových komunikací a manipulačních ploch tak, aby při průjezdu obslužných vozidel nevznikla sekundární prašnost.	Soubor	1,00000	2 934,27	2 934,27		RTS 24/ I

Soupis vedlejších a ostatních nákladů

S:	2024/PotůčkyII- Oprava místní komunikace Potůčky, II. etapa, úsek 2		
O:	00	Vedlejší a ostatní náklady	
R:	01	VRN	

P.č.	Číslo položky	Název položky	MJ	Množství	Cena / MJ	Celkem	Ceník	Cen. soustava / platnost
		<p style="font-size: small; color: green;">Opatření ke snížení druhotné prašnosti, tzn. ke snížení emisí tuhých znečišťujících látek při skladování a přepravě materiálu: např. zakrytování nákladních prostorů expedujících dopravních prostředků, zakrytované/uzavřené skladovací prostory.</p> <p style="font-size: small; color: green;">1</p>		1,00000				
Díl: ON		Ostatní náklady				128 599,78		
8	004111010R	Průzkumné práce	Soubor	1,00000	6 455,40	6 455,40		RTS 24/ I
		<p style="font-size: small; color: green;">Náklady na provedení průzkumů nebo doplnění stávajících průzkumů, pokud je obchodní podmínky vyžadují a tyto průzkumy nejsou v dostatečném rozsahu součástí projektové dokumentace. Jedná se zejména o Geologický – inženýrsko-geologický / radonový / hydrogeologický / pedologický průzkum, botanický a zoologický průzkum, stavební průzkum – umělecko historický / stavebně statický a případný průzkum výskytu nebezpečných látek – odpadu / munice / výbušnin apod.</p> <p style="font-size: small; color: green;">1</p>		1,00000				
9	004111020R	Vypracování projektové dokumentace	Soubor	1,00000	4 107,98	4 107,98		RTS 24/ I
		<p style="font-size: small; color: green;">Náklady spojené s vypracováním projektové dokumentace, většinou v obsahu a rozsahu projektové dokumentace pro provádění stavby, ale mohou zde být obsaženy i náklady na jiné stupně projektové dokumentace, pokud jsou součástí požadavků objednatele.</p> <p style="font-size: small; color: green;">dílenská dokumentace zábradlí : 1</p> <p style="font-size: small; color: green;">1</p>		1,00000				
10	005211010R	Předání a převzetí staveniště	Soubor	1,00000	1 185,45	1 185,45		RTS 24/ I
		<p style="font-size: small; color: green;">Náklady spojené s účastí zhotovitele na předání a převzetí staveniště.</p> <p style="font-size: small; color: green;">1</p>		1,00000				
11	005211020R	Ochrana stávaj. inženýrských sítí na staveništi	Soubor	1,00000	900,23	900,23		RTS 24/ I
		<p style="font-size: small; color: green;">Náklady na přezkoumání podkladů objednatele o stavu inženýrských sítí probíhajících staveništem nebo dotčenými stavbou i mimo území staveniště, kontrola vytýčení jejich skutečné trasy a provedení ochranných opatření pro zabezpečení stávajících inženýrských sítí.</p> <p style="font-size: small; color: green;">1</p>		1,00000				
12	005211030R	Dočasná dopravní opatření	Soubor	1,00000	25 821,60	25 821,60		RTS 24/ I
		<p style="font-size: small; color: green;">Náklady na vyhotovení návrhu dočasného dopravního značení, jeho projednání s dotčenými orgány a organizacemi, dodání dopravních značek a světelné signalizace, jejich rozmístění a přemísťování a jejich údržba v průběhu výstavby včetně následného odstranění po ukončení stavebních prací.</p> <p style="font-size: small; color: green;">1</p>		1,00000				
13	005211080R	Bezpečnostní a hygienická opatření na staveništi	Soubor	1,00000	1 467,14	1 467,14		RTS 24/ I
		<p style="font-size: small; color: green;">Náklady na ochranu staveniště před vstupem nepovolaných osob, včetně příslušného značení, náklady na osvětlení staveniště, náklady na vypracování potřebné dokumentace pro provoz staveniště z hlediska požární ochrany (požární řád a poplachová směrnice) a z hlediska provozu staveniště (provozní dopravní řád).</p> <p style="font-size: small; color: green;">1</p>		1,00000				
14	00523 R	Zkoušky a revize	Soubor	7,00000	2 934,27	20 539,89		RTS 24/ I

Soupis vedlejších a ostatních nákladů

S:	2024/PotůčkyII- Oprava místní komunikace Potůčky, II. etapa, úsek 2		
O:	00	Vedlejší a ostatní náklady	
R:	01	VRN	

P.č.	Číslo položky	Název položky	MJ	Množství	Cena / MJ	Celkem	Ceník	Cen. soustava / platnost
		<p style="color: green; font-size: small;">Náklady zhotovitele, související s prováděním zkoušek a revizí předepsaných technickými normami nebo objednatelem a které jsou pro provedení díla nezbytné.</p> <p style="color: blue; font-size: small;">zemní pláň - 3x míra zhutnění : 3 3,00000</p> <p style="color: blue; font-size: small;">násypy - 2x statická zátěžová zkouška : 2 2,00000</p> <p style="color: blue; font-size: small;">podkladní vrstva ze štěrkodrtí - 2x statická zátěžová zkouška : 2 2,00000</p>						
15	00524 R	Předání a převzetí díla	Soubor	1,00000	651,41	651,41		RTS 24/ I
		<p style="color: green; font-size: small;">Náklady zhotovitele, které vzniknou v souvislosti s povinnostmi zhotovitele při předání a převzetí díla.</p> <p style="color: blue; font-size: small;">1 1,00000</p>						
16	005241010R	Dokumentace skutečného provedení	Soubor	1,00000	2 607,98	2 607,98		RTS 24/ I
		<p style="color: green; font-size: small;">Náklady na vyhotovení dokumentace skutečného provedení stavby a její předání objednateli v požadované formě a požadovaném počtu.</p> <p style="color: blue; font-size: small;">Rozsah a obsah dokumentace skutečného provedení stavby dle přílohy 7, vyhláška 499/2006 1,00000</p> <p style="color: blue; font-size: small;">Sb. o dokumentaci staveb včetně novelizace : 1 : 1</p>						
17	005241020R	Geodetické zaměření skutečného provedení	Soubor	1,00000	5 868,55	5 868,55		RTS 24/ I
		<p style="color: green; font-size: small;">Náklady na provedení geodetického zaměření skutečného provedení stavby, v rozsahu nezbytném pro zápis změn do katastru nemovitostí. Vložení dat geodetického zaměření skutečného provedení stavby do Jednotné Digitální Technické Mapy Zlínského kraje (JDTM-ZK).</p> <p style="color: blue; font-size: small;">1 1,00000</p>						
18	005281010R	Propagace	Soubor	1,00000	1 091,55	1 091,55		RTS 24/ I
		<p style="color: green; font-size: small;">Náklady spojené s písemným informováním občanů o stavbě - objednatel, zhotovitel, termín provádění, odpovědné osoby zhotovitele a pod. a o případných omezeních provozu či uzavření místních komunikací, parkovišť, chodníků, přístupů do bytových domů a pod. formou informačních tabulí, umístěných v místě stavby a formou informačních letáků umístěných ve vchodech bytových domů v místě stavby.</p> <p style="color: blue; font-size: small;">1 1,00000</p>						
19	00521104R	Tabule označení stavby a tabule s označením rizik na stavbě	soubor	1,00000	4 694,84	4 694,84		Vlastní
		<p style="color: green; font-size: small;">Náklady spojené s výrobou, osazením a následně odstraněním tabulí po ukončení stavby. Na informační tabuli označení stavby bude označení stavby a stavebníka, osoba odpovědná za odborné vedení stavby, který orgán a kdy stavbu povolil, termín zahájení a dokončení stavby, náklady na stavbu. Tabule s označením rozik na stavbě bude dle požadavků BOZP.</p> <p style="color: blue; font-size: small;">1 1,00000</p>						
20	0052120010R	Uvedení všech povrchů dotčených stavbou do původního stavu	soubor	1,00000	52 816,91	52 816,91		Vlastní
		<p style="color: green; font-size: small;">Náklady na uvedení všech povrchů dotčených stavbou do původního, anebo lepšího stavu. Součástí bude fotografická dokumentace, prokazující stav před realizací a po realizaci</p> <p style="color: blue; font-size: small;">1 1,00000</p>						

Soupis vedlejších a ostatních nákladů

S:	2024/PotůčkyII- Oprava místní komunikace Potůčky, II. etapa, úsek 2		
O:	00	Vedlejší a ostatní náklady	
R:	01	VRN	

P.č.	Číslo položky	Název položky	MJ	Množství	Cena / MJ	Celkem	Ceník	Cen. soustava / platnost
21	0052410293	Fotodokumentace realizace stavby	soubor	1,00000	390,85	390,85		Vlastní
	1			1,00000				

Celkem	174 961,28
---------------	-------------------

Položkový soupis prací a dodávek

S:	2024/PotůčkyII- Oprava místní komunikace Potůčky, II. etapa, úsek 2		
O:	01	Oprava místní komunikace Potůčky, II. etapa, úsek 2	
R:	01	Stavební rozpočet	

P.č.	Číslo položky	Název položky	MJ	Množství	Cena / MJ	Celkem	Ceník	Cen. soustava / platnost	
Díl: 11		Přípravné a přidružené práce					12 265,07		
1	111201101R00	Odstranění křovin a stromů o průměru do 10 cm při celkové ploše do 1 000 m2 s odstraněním kořenů a s případným nutným odklizením křovin a stromů na hromady na vzdálenost do 50 m nebo s naložením na dopravní prostředek, do sklonu terénu 1 : 5, živý plot : 40,00*1,00	m2	40,00000	29,34	1 173,60	800-1	RTS 24/ I	
				40,00000					
2	111201401R00	Spálení odstraněných křovin a stromů o průměru kmene do 100 mm, na hromadách, pro jakoukoliv plochu Včetně očištění spáleniště, uložení popela a zbytků na hromadu. Včetně nákladů na přihmování křovin, očištění spáleniště, uložení popela a zbytků na hromadu. Odkaz na mn. položky pořadí 1 : 40,00000	m2	40,00000	176,06	7 042,40	800-1	RTS 24/ I	
				40,00000					
3	113105112R00	Rozebrání dlažeb z lomového kamene kladených na sucho se spárami zalitými cementovou maltou s přemístěním hmot na skládku na vzdálenost do 3 m nebo s naložením na dopravní prostředek, dlažba bude zpětně použita	m2	3,00000	547,73	1 643,19	822-1	RTS 24/ I	
4	113106221R00	Rozebrání vozovek a ploch s jakoukoliv výplní spár v ploše jednotlivě do 200 m2, z drobných kostek nebo odseků, kladených do lože z kameniva těžného, škváry nebo strusky s přemístěním hmot na skládku na vzdálenost do 3 m nebo s naložením na dopravní prostředek kostka bude zpětně použita	m2	6,00000	107,58	645,48	822-1	RTS 24/ I	
5	162301501R00	Vodorovné přemístění křovin nma vzdálenost do 5 000 m o průměru kmene do 10 cm na vzdálenost, složení z dopravního prostředku. Odkaz na mn. položky pořadí 1 : 40,00000	m2	40,00000	44,01	1 760,40	800-1	RTS 24/ I	
				40,00000					
Díl: 11.1		Přípravné a přidružené práce - odvoz do 15 km s poplatkem					45 135,49		
6	113107610R00	Odstranění podkladů nebo krytů z kameniva hrubého drceného, v ploše jednotlivě nad 50 m2, tloušťka vrstvy 100 mm	m2	295,00000	17,51	5 165,45	822-1	RTS 24/ I	
7	113202111R00	Výrhání obrub z krajníků nebo obrubníků stojatých s vybouráním lože, s přemístěním hmot na skládku na vzdálenost do 3 m nebo naložením na dopravní prostředek	m	150,00000	90,76	13 614,00	822-1	RTS 24/ I	
8	938909611R00	Odstranění bláta a nánosů na krajnicích tloušťky do 10 cm 28,00*0,50	m2	14,00000	60,78	850,92	822-1	RTS 24/ I	
				14,00000					
9	979999981R00	Poplatek za recyklaci, betonu, kusovost do 1600 cm2, skupina 17 01 01 z Katalogu odpadů	t	43,14000	58,69	2 531,89	801-3	RTS 24/ I	

Položkový soupis prací a dodávek

S:	2024/PotůčkyII- Oprava místní komunikace Potůčky, II. etapa, úsek 2		
O:	01	Oprava místní komunikace Potůčky, II. etapa, úsek 2	
R:	01	Stavební rozpočet	

P.č.	Číslo položky	Název položky	MJ	Množství	Cena / MJ	Celkem	Ceník	Cen. soustava / platnost	
		Odkaz na dem. hmot. položky pořadí 3 : 1,44000		1,44000					
		Odkaz na dem. hmot. položky pořadí 4 : 1,20000		1,20000					
		Odkaz na dem. hmot. položky pořadí 7 : 40,50000		40,50000					
10	979089001RRR	Poplatek za uložení odpadního šterku a kameniva	t	66,66400	146,71	9 780,28		Vlastní	
		Odkaz na dem. hmot. položky pořadí 6 : 64,90000		64,90000					
		Odkaz na dem. hmot. položky pořadí 8 : 1,76400		1,76400					
11	979082213R00	Vodorovná doprava sutí po suchu bez naložení, ale se složením a hrubým urovnáním na vzdálenost do 1 km	t	109,80400	112,03	12 301,34	822-1	RTS 24/ I	
		Demontážní hmotnosti z položek s pořadovými čísly : 3,4,6,7,8, :							
		Součet : 109,80400		109,80400					
12	979082219R00	Vodorovná doprava sutí po suchu příplatek k ceně za každý další i započatý 1 km přes 1 km	t	1 537,25600	0,58	891,61	822-1	RTS 24/ I	
		Demontážní hmotnosti z položek s pořadovými čísly : 3,4,6,7,8, :							
		Součet : 1537,25600		1 537,25600					
Díl: 11.111		Přípravné a přidružené práce - nebezpečný odpad					72 540,27		
13	113108308R00	Odstranění podkladů nebo krytů živičných, v ploše jednotlivě do 50 m2, tloušťka vrstvy 80 mm	m2	8,40000	212,73	1 786,93	822-1	RTS 24/ I	
		drážka pro obrubník : 28,00*0,30		8,40000					
14	113151114R00	Odstranění podkladu, krytu frézováním povrch živičný, plochy do 500 m2 na jednom objektu nebo při provádění pruhu šířky do 750 mm, tloušťky 50 mm	m2	73,00000	114,67	8 370,91	822-1	RTS 24/ I	
		s naložením na dopravní prostředek, očištění povrchu od frézované plochy, opotřebením frézovacích nástrojů (nožů, upínacích kroužků, držáků) nutné ruční odstranění (vybourání) živičného krytu kolem překážek, obnova povrchu :							
		73,00		73,00000					
15	113151117R00	Odstranění podkladu, krytu frézováním povrch živičný, plochy do 500 m2 na jednom objektu nebo při provádění pruhu šířky do 750 mm, tloušťky 80 mm	m2	295,00000	160,22	47 264,90	822-1	RTS 24/ I	
		s naložením na dopravní prostředek, očištění povrchu od frézované plochy, opotřebením frézovacích nástrojů (nožů, upínacích kroužků, držáků) nutné ruční odstranění (vybourání) živičného krytu kolem překážek, nová konstrukce :							

Položkový soupis prací a dodávek

S:	2024/PotůčkyII- Oprava místní komunikace Potůčky, II. etapa, úsek 2		
O:	01	Oprava místní komunikace Potůčky, II. etapa, úsek 2	
R:	01	Stavební rozpočet	

P.č.	Číslo položky	Název položky	MJ	Množství	Cena / MJ	Celkem	Ceník	Cen. soustava / platnost
		295,00				295,00000		
16	979990261T01	Poplatek za uložení asfaltové směsi obsahující dehet, vč.odvozu na skládku nebezpečného odpadu <i>Demontážní hmotnosti z položek s pořadovými čísly : 13,14,15, : Součet : 61,42840</i>	t	61,42840	246,10	15 117,53		Vlastní
						61,42840		
Díl: 12		Odkopávky a prokopávky				16 949,93		
17	122202201R00	Odkopávky a prokopávky pro silnice v hornině 3 do 100 m3 <i>s přemístěním výkopku v příčných profilech na vzdálenost do 15 m nebo s naložením na dopravní prostředek. pro konstrukci : 295,00*0,24 112,00*0,30*0,40</i>	m3	84,24000	162,09	13 654,46	800-1	RTS 24/ I
						70,80000		
						13,44000		
18	122202209R00	Odkopávky a prokopávky pro silnice v hornině 3 příplatek za lepivost horniny <i>s přemístěním výkopku v příčných profilech na vzdálenost do 15 m nebo s naložením na dopravní prostředek. Odkaz na mn. položky pořadí 17 : 84,24000</i>	m3	84,24000	39,12	3 295,47	800-1	RTS 24/ I
						84,24000		
Díl: 13		Hloubené vykopávky				12 005,91		
19	132201210R00	Hloubení rýh šířky přes 60 do 200 cm do 50 m3, v hornině 3, hloubení strojně <i>zapažených i nezapažených, s urovnáním dna do předepsaného profilu a spádu, s případně nutným přehozením výkopku na vzdálenost do 3 m ve výkopišti, s přehozením výkopku na přilehlém terénu na vzdálenost do 5 m od podélné osy rýhy nebo s naložením výkopku na dopravní prostředek. pro palisády : 22,30*0,50*0,80 pro základ : 12,00*2,85</i>	m3	43,12000	240,21	10 357,86	800-1	RTS 24/ I
						8,92000		
						34,20000		
20	132201219R00	Hloubení rýh šířky přes 60 do 200 cm příplatek za lepivost, v hornině 3, <i>zapažených i nezapažených, s urovnáním dna do předepsaného profilu a spádu, s případně nutným přehozením výkopku na vzdálenost do 3 m ve výkopišti, s přehozením výkopku na přilehlém terénu na vzdálenost do 5 m od podélné osy rýhy nebo s naložením výkopku na dopravní prostředek. Odkaz na mn. položky pořadí 19 : 43,12000</i>	m3	43,12000	38,22	1 648,05	800-1	RTS 24/ I
						43,12000		
Díl: 16		Přemístění výkopku				55 422,59		
21	161101101R00	Svislé přemístění výkopku z horniny 1 až 4, při hloubce výkopu přes 1 do 2,5 m	m3	43,12000	61,42	2 648,43	800-1	RTS 24/ I

Položkový soupis prací a dodávek

S:	2024/PotůčkyII- Oprava místní komunikace Potůčky, II. etapa, úsek 2		
O:	01	Oprava místní komunikace Potůčky, II. etapa, úsek 2	
R:	01	Stavební rozpočet	

P.č.	Číslo položky	Název položky	MJ	Množství	Cena / MJ	Celkem	Ceník	Cen. soustava / platnost
		bez naložení do dopravní nádoby, ale s vyprázdněním dopravní nádoby na hromadu nebo na dopravní prostředek, Odkaz na mn. položky pořadí 19 : 43,12000			43,12000			
22	162701105R00	Vodorovné přemístění výkopku z horniny 1 až 4, na vzdálenost přes 9 000 do 10 000 m po suchu, bez naložení výkopku, avšak se složením bez rozhrnutí, zpáteční cesta vozidla. Odkaz na mn. položky pořadí 17 : 84,24000 Odkaz na mn. položky pořadí 19 : 43,12000 Odkaz na mn. položky pořadí 25 : 5,00000*-1 Odkaz na mn. položky pořadí 26 : 13,23000*-1	m3	109,13000	176,06	19 213,43	800-1	RTS 24/ I
23	162701109R00	Vodorovné přemístění výkopku příplatek k ceně za každých dalších i započatých 1 000 m přes 10 000 m z horniny 1 až 4 po suchu, bez naložení výkopku, avšak se složením bez rozhrnutí, zpáteční cesta vozidla. Odkaz na mn. položky pořadí 22 : 109,13000*5	m3	545,65000	1,61	878,50	800-1	RTS 24/ I
24	199000002R00	Poplatky za skládku horniny 1- 4, skupina 17 05 04 z Katalogu odpadů Odkaz na mn. položky pořadí 22 : 109,13000 keře : (90*0,025)	m3	111,38000	293,43	32 682,23	800-1	RTS 24/ I
						9 618,93		
Díl: 17		Konstrukce ze zemin						
25	174101101R00	Zásyp sypaninou se zhutněním jam, šachet, rýh nebo kolem objektů v těchto vykopávkách z jakékoliv horniny s uložením výkopku po vrstvách, za op.zdí : 5,00	m3	5,00000	129,11	645,55	800-1	RTS 24/ I
26	175101201R00	Obsyp objektů bez prohození sypaniny sypaninou z vhodných hornin tř. 1 - 4 nebo materiálem, uloženým ve vzdálenosti do 30 m od vnějšího kraje objektu, pro jakoukoliv míru zhutnění, za obrubníkem : 119,00*0,30*0,30 28,00*0,30*0,30	m3	13,23000	425,47	5 628,97	800-1	RTS 24/ I
27	175101209R00	Obsyp objektů příplatek za prohození sypaniny sypaninou z vhodných hornin tř. 1 - 4 nebo materiálem, uloženým ve vzdálenosti do 30 m od vnějšího kraje objektu, pro jakoukoliv míru zhutnění, Odkaz na mn. položky pořadí 26 : 13,23000	m3	13,23000	252,79	3 344,41	800-1	RTS 24/ I

Položkový soupis prací a dodávek

S:	2024/PotůčkyII- Oprava místní komunikace Potůčky, II. etapa, úsek 2		
O:	01	Oprava místní komunikace Potůčky, II. etapa, úsek 2	
R:	01	Stavební rozpočet	

P.č.	Číslo položky	Název položky	MJ	Množství	Cena / MJ	Celkem	Ceník	Cen. soustava / platnost
Díl: 18		Povrchové úpravy terénu				86 879,32		
28	180402111R00	Založení trávníku parkový trávník, výsevem, v rovině nebo na svahu do 1:5 na půdě předem připravené s pokosením, naložením, odvozem odpadu do 20 km a se složením, 150	m2	150,00000	15,26	2 289,00	823-1	RTS 24/ I
					150,00000			
29	181101102R00	Úprava pláně v zářezech v hornině 1 až 4, se zhutněním vyrovnáním výškových rozdílů, ploch vodorovných a ploch do sklonu 1 : 5. zp.plochy : 295,00+112,00*0,30 pod základ : 12,00*1,90	m2	351,40000	17,61	6 188,15	800-1	RTS 24/ I
					328,60000			
					22,80000			
30	181301101R00	Rozprostření a urovnání ornice v rovině v souvislé ploše do 500 m2, tloušťka vrstvy do 100 mm s případným nutným přemístěním hromad nebo dočasných skládek na místo potřeby ze vzdálenosti do 30 m, v rovině nebo ve svahu do 1 : 5, Odkaz na mn. položky pořadí 28 : 150,00000	m2	150,00000	34,04	5 106,00	800-1	RTS 24/ I
					150,00000			
31	183101213R00	Hloubení jamek s výměnou půdy na 50 % v rovině objem přes 0,02 do 0,05 pro vysazování rostlin v hornině 1 až 4 s výměnou půdy na 50%, s případným naložením přebytečných výkopků na dopravní prostředek, s odvozem na vzdálenost do 20 km a se složením, 90	kus	90,00000	52,82	4 753,80	823-1	RTS 24/ I
					90,00000			
32	183403114R00	Obdělávání půdy kultivátorováním, v rovině nebo na svahu 1:5 150,00*3	m2	450,00000	5,87	2 641,50	823-1	RTS 24/ I
					450,00000			
33	183403151R00	Obdělávání půdy smykováním, v rovině nebo na svahu 1:5 Odkaz na mn. položky pořadí 32 : 450,00000	m2	450,00000	2,35	1 057,50	823-1	RTS 24/ I
					450,00000			
34	183403152R00	Obdělávání půdy vláčením, v rovině nebo na svahu 1:5 Odkaz na mn. položky pořadí 32 : 450,00000	m2	450,00000	2,35	1 057,50	823-1	RTS 24/ I
					450,00000			
35	183403153R00	Obdělávání půdy hrabáním, v rovině nebo na svahu 1:5 Odkaz na mn. položky pořadí 32 : 450,00000	m2	450,00000	2,35	1 057,50	823-1	RTS 24/ I
					450,00000			
36	184102113R00	Výsadba dřevin s balem průměr přes 300 do 400 mm, v rovině nebo na svahu do 1:5, do předem vyhloubené jamky se zalitím, Odkaz na mn. položky pořadí 31 : 90,00000	kus	90,00000	41,08	3 697,20	823-1	RTS 24/ I
					90,00000			

Položkový soupis prací a dodávek

S:	2024/PotůčkyII- Oprava místní komunikace Potůčky, II. etapa, úsek 2		
O:	01	Oprava místní komunikace Potůčky, II. etapa, úsek 2	
R:	01	Stavební rozpočet	

P.č.	Číslo položky	Název položky	MJ	Množství	Cena / MJ	Celkem	Ceník	Cen. soustava / platnost
37	185804311R00	Zalítí rostlin vodou plocha do 20 m ² , trávník : 150*0,04 keře : 90*0,04	m3	9,60000	234,74	2 253,50	823-1	RTS 24/ I
				6,00000				
				3,60000				
38	185851111R00	Dovoz vody pro zálivku rostlin dovoz vody pro zálivku rostlin na vzdálenost do 6000 m Odkaz na mn. položky pořadí 37 : 9,60000	m3	9,60000	234,74	2 253,50	823-1	RTS 24/ I
				9,60000				
39	00572465R	směs travní standard 150,00*0,03	kg	4,50000	305,16	1 373,22	SPCM	RTS 24/ I
				4,50000				
40	02656017R	dřevina listnatá Ptačí zob; Ligustrum vulgare atrovirens; v = 30 až 40 cm; kontejner 2 l Odkaz na mn. položky pořadí 36 : 90,00000	kus	90,00000	64,55	5 809,50	SPCM	RTS 24/ I
				90,00000				
41	08211320R	vodné pro vodu pitnou Odkaz na mn. položky pořadí 37 : 9,60000	m3	9,60000	117,37	1 126,75	SPCM	RTS 24/ I
				9,60000				
42	5832012R	zemina zahradní; tříděná; frakce 0,0 až 8,0 mm trávník : 150*0,1*1,6 keře : 90*0,025	t	26,25000	1 760,56	46 214,70	SPCM	RTS 24/ I
				24,00000				
				2,25000				
Díl: 21		Úprava podloží a základ.spáry				23 521,15		
43	212572111R00	Lože pro trativody ze štěrkopísku tříděného 95,00*0,30*0,10	m3	2,85000	1 230,45	3 506,78	800-2	RTS 24/ I
				2,85000				
44	212571111R00	Výplň trativodů štěrkopískem, tříděným do rýh bez zhutnění s úpravou povrchu výplně, 95,00*0,30*0,20	m3	5,70000	1 445,62	8 240,03	800-2	RTS 24/ I
				5,70000				
45	212792112R00	Montáž trativodů z flexibilních trubek jakékoliv DN se zřízením štěrkopískového lože pod trubky a s jejich obsypem v průměrném celkovém množství do 0,15 m ³ /m, 95	m	95,00000	34,59	3 286,05	827-1	RTS 24/ I
				95,00000				
46	28611223.AR	Trubka plastová drenážní spoj: drážkový; potrubí: jednovrstvé; materiál: PVC; povrch: žebrovaný; ohybná: DN = 100; vsakovací plocha = 34,0 cm ² /m 95,00*1,015	m	96,42500	88,03	8 488,29	SPCM	RTS 24/ I
				96,42500				
Díl: 27		Základy				46 813,33		
47	271571111R00	Polštáře zhutněné pod základy štěrkopísek tříděný,	m3	2,28000	1 440,73	3 284,86	800-2	RTS 24/ I

Položkový soupis prací a dodávek

S:	2024/PotůčkyII- Oprava místní komunikace Potůčky, II. etapa, úsek 2		
O:	01	Oprava místní komunikace Potůčky, II. etapa, úsek 2	
R:	01	Stavební rozpočet	

P.č.	Číslo položky	Název položky	MJ	Množství	Cena / MJ	Celkem	Ceník	Cen. soustava / platnost
		12,00*1,90*0,10			2,28000			
48	275313511R00	Beton základových patek prostý třídy C 12/15 podkladní beton : 12,00*1,40*0,10	m3	1,68000	3 099,18	5 206,62	801-1	RTS 24/ I
					1,68000			
49	275321411R00	Beton základových patek železový třídy C 25/30 bez dodávky a uložení výztuže beton C 25/30 XC2, XD2 0,90*0,4*11,50	m3	4,14000	3 472,71	14 377,02	801-1	RTS 24/ I
					4,14000			
50	275351215R00	Bednění stěn základových patek zřízení bednění svislé nebo šikmé (odkloněné), půdorysně přímé nebo zalomené, stěn základových patek ve volných nebo zapažených jámách, rýhách, šachtách, včetně případných vzpěr, 11,50*0,40*2	m2	9,20000	953,31	8 770,45	801-1	RTS 24/ I
					9,20000			
51	275351216R00	Bednění stěn základových patek odstranění bednění svislé nebo šikmé (odkloněné), půdorysně přímé nebo zalomené, stěn základových patek ve volných nebo zapažených jámách, rýhách, šachtách, včetně případných vzpěr, Odkaz na mn. položky pořadí 50 : 9,20000	m2	9,20000	91,29	839,87	801-1	RTS 24/ I
					9,20000			
52	275361821R00	Výztuž a svařované sítě základových patek z prutové oceli, 10505, , , 4,14*100,00*0,001	t	0,41400	34 624,42	14 334,51	821-1	RTS 24/ I
					0,41400			
Díl: 31		Zdi podpěrné a volné				29 818,90		
53	311112330RT4	Stěny z betonových bednicích tvárnic a betonu šířky 300 mm, zálivka betonem C25/30 (ztracené bednění) z betonových tvárnic a zálivka betonem, 11,00*1,00	m2	11,00000	2 229,52	24 524,72	801-1	RTS 24/ I
					11,00000			
54	311361821R00	Výztuž nadzákladových zdí z betonářské oceli 10 505(R) včetně distančních prvků 0,10	t	0,10000	33 450,70	3 345,07	801-1	RTS 24/ I
					0,10000			
55	3173240A0	ŘÍMSY ZE ŽELEZOBETONU DO C25/30 položka zahrnuje: - dodání čerstvého betonu (betonové směsi) požadované kvality, jeho uložení do požadovaného tvaru při jakékoliv hustotě výztuže, konzistenci čerstvého betonu a způsobu hutnění, ošetření a ochranu betonu,	M3	0,23100	8 437,71	1 949,11		RTS 24/ I

Položkový soupis prací a dodávek

S:	2024/PotůčkyII- Oprava místní komunikace Potůčky, II. etapa, úsek 2		
O:	01	Oprava místní komunikace Potůčky, II. etapa, úsek 2	
R:	01	Stavební rozpočet	

P.č.	Číslo položky	Název položky	MJ	Množství	Cena / MJ	Celkem	Ceník	Cen. soustava / platnost
------	---------------	---------------	----	----------	-----------	--------	-------	--------------------------

- zhotovení nepropustného, mrazuvzdorného betonu a betonu požadované trvanlivosti a vlastností,
 - užití potřebných přísad a technologií výroby betonu,
 - zřízení pracovních a dilatačních spar, včetně potřebných úprav, výplně, vložek, opracování, očištění a ošetření,
 - bednění požadovaných konstr. (i ztracené) s úpravou dle požadované kvality povrchu betonu, včetně odbedňovacích a odsukřovacích prostředků,
 - podpěrné konstr. (skruže) a lešení všech druhů pro bednění, uložení čerstvého betonu, výztuže a doplňkových konstr., vč. požadovaných otvorů, ochranných a bezpečnostních opatření a základů těchto konstrukcí a lešení,
 - vytvoření kotevnicích čel, kapes, nálitků, a sedel,
 - zřízení všech požadovaných otvorů, kapes, výklenků, prostupů, dutin, drážek a pod., vč. ztížení práce a úprav kolem nich,
 - úpravy pro osazení výztuže, doplňkových konstrukcí a vybavení,
 - nátěry zabraňující soudržnost betonu a bednění,
 - úpravy pro osazení zařízení ochrany konstrukce proti vlivu bludných proudů
- krycí římsa zídky : 11*0,3*0,07 0,23100

Díl: 32		Zdi přehradní a opěrné					9 132,74		
56	327501111R00	Výplň za opěrami a protimrazové klíny se zhutněním s kameniva drceného i těžného se zhutněním z kameniva	m3	6,80000	1 343,05	9 132,74	801-5	RTS 24/ I	

- šd :
6,80 6,80000

Díl: 33		Sloupy a pilíře,stožary,stojky					94 077,12		
57	338920023R00	Osazení betonových palisád šířka do 20 cm, délka do 120 cm	m	22,30000	1 178,03	26 270,07	823-1	RTS 24/ I	

V položce jsou zakalkulovány náklady na vytýčení a rozměření trasy, dodávku a uložení betonu, osazení betonových prvků a zajištění v požadované poloze.

- 22,30 22,30000

58	59228414R	palisáda beton; průřez kruh s úsečí; d = 200,0 mm; l = 175 mm; h = 1 000 mm; barva šedá; odlehčená	kus	128,38110	528,17	67 807,05	SPCM	RTS 24/ I
		22,3*5,7*1,01			128,38110			

Díl: 45		Podkladní a vedlejší konstrukce					2 393,28		
59	451577977R00	Podklad nebo lože pod dlažbu (přídlažbu) ze šterkodrti tloušťky do 100 mm	m2	18,00000	132,96	2 393,28	822-1	RTS 24/ I	

- v ploše vodorovné nebo ve sklonu do 1:5
napojení ploch :

Položkový soupis prací a dodávek

S:	2024/PotůčkyII- Oprava místní komunikace Potůčky, II. etapa, úsek 2		
O:	01	Oprava místní komunikace Potůčky, II. etapa, úsek 2	
R:	01	Stavební rozpočet	

P.č.	Číslo položky	Název položky	MJ	Množství	Cena / MJ	Celkem	Ceník	Cen. soustava / platnost
		18,00*1,00		18,00000				

Díl: 56	Podkladní vrstvy komunikací a zpevněných ploch	216 668,96
----------------	---	-------------------

60	564851111RT4	Podklad ze štěrkodrti s rozprostřením a zhutněním frakce 0-63 mm, tloušťka po zhutnění 150 mm	m2	623,60000	185,35	115 584,26	822-1	RTS 24/ I
		nová konstrukce : 295,00+112,00*0,30 295,00		328,60000 295,00000				

61	565131111R00	Podklad z kameniva obaleného asfaltem ACP 16+, v pruhu šířky do 3 m, třídy 1, tloušťka po zhutnění 50 mm s rozprostřením a zhutněním	m2	295,00000	342,66	101 084,70	822-1	RTS 24/ I
		nová konstrukce : 295,00		295,00000				

Díl: 57	Kryty štěrkových a živičných komunikací	160 160,90
----------------	--	-------------------

62	573111124R00	Postřik infiltrační asfaltovým pojivem množství zbytkového asfaltu 1,00 kg/m2	m2	295,00000	29,34	8 655,30	822-1	RTS 24/ I
		nová konstrukce : 295,00		295,00000				

63	573231147R00	Postřik spojovací kationaktivní emulzí KAE modifikovanou, množství zbytkového asfaltu 0,70 kg/m2 bez posypu kamenivem	m2	368,00000	22,30	8 206,40	822-1	RTS 24/ I
		nová konstrukce : 295,00		295,00000				
		obnova povrchu : 73,00		73,00000				

64	577141212R00	Beton asfaltový s rozprostřením a zhutněním v pruhu šířky do 3 m, ACO 8 nebo ACO 11 nebo ACO 16, tloušťky 50 mm. plochy přes 1000 m2	m2	368,00000	389,40	143 299,20	822-1	RTS 24/ I
		nová konstrukce : 295,00		295,00000				
		obnova povrchu : 73,00		73,00000				

Položkový soupis prací a dodávek

S:	2024/PotůčkyII- Oprava místní komunikace Potůčky, II. etapa, úsek 2		
O:	01	Oprava místní komunikace Potůčky, II. etapa, úsek 2	
R:	01	Stavební rozpočet	

P.č.	Číslo položky	Název položky	MJ	Množství	Cena / MJ	Celkem	Ceník	Cen. soustava / platnost
Díl: 59						23 258,31		
65	591211211R00	Kladení dlažby z kostek drobných z kamene, do lože z kamenné drti tloušťky 50 mm s provedením lože do 50 mm, s vyplněním spár, s dvojným beraněním a se smetením přebytečného materiálu na krajnici Odkaz na mn. položky pořadí 4 : 6,00000	m2	6,00000	1 071,01	6 426,06	822-1	RTS 24/ I
66	597081110R00	Svodnice ocelová pro odvedení vody světlé šířky 120 mm a výšky 110 mm, , pro cesty z nezpevněného kameniva	m	3,50000	2 709,11	9 481,89	822-1	RTS 24/ I
67	594111111T01	Dlažba z lomového kamene, lože z kam. těž. do 5 cm vč. spárování, montáž a dodávka, mimo dlažbu, která bude použita stávající Odkaz na mn. položky pořadí 3 : 3,00000	m2	3,00000	2 450,12	7 350,36		Vlastní
Díl: 91						191 110,12		
68	599141111R00	Vyplnění spár mezi silničními panely živičnou závlívkou jakékoliv tloušťky a vyčištění spár	m	37,00000	111,50	4 125,50	822-1	RTS 24/ I
69	916261111RT1	Osazení silniční obruby z dlažebních kostek včetně dodávky dlažebních kostek z kostek drobných 120 mm, s boční opěrou z betonu prostého, do lože z betonu prostého C 12/15 v jedné řadě, se zřízením lože tl. 5 až 10 cm, s vyplněním a zatřením spár cementovou maltou svodnice : 3,50*2 dvouřádek : 38,00*2	m	83,00000	377,58	31 339,14	822-1	RTS 24/ I
70	917862111R00	Osazení silničního nebo chodníkového obrubníku stojatého, s boční opěrou z betonu prostého, do lože z betonu prostého C 12/15 S dodáním hmot pro lože tl. 80-100 mm. 119,00 28,00	m	147,00000	348,92	51 291,24	822-1	RTS 24/ I
71	918101111R00	Lože pod obrubníky, krajníky nebo obruby z betonu prostého C 12/15 z dlažebních kostek z betonu prostého obrubník : 147*0,3*0,1 kostka : (38+3,5)*0,3*0,1	m3	5,65500	2 541,67	14 373,14	822-1	RTS 24/ I
72	919731121R00	Zarovnání styčné plochy podkladu nebo krytu živičné, tloušťky do 50 mm	m	37,00000	22,21	821,77	822-1	RTS 24/ I

Položkový soupis prací a dodávek

S:	2024/PotůčkyII- Oprava místní komunikace Potůčky, II. etapa, úsek 2		
O:	01	Oprava místní komunikace Potůčky, II. etapa, úsek 2	
R:	01	Stavební rozpočet	

P.č.	Číslo položky	Název položky	MJ	Množství	Cena / MJ	Celkem	Ceník	Cen. soustava / platnost
		podél vybourané části komunikace nebo zpevněné plochy nová konstrukce : 6,00 obnova povrchu : 31,00		6,00000				
				31,00000				
73	919735111R00	Řezání stávajících krytů nebo podkladů živičných, hloubky do 50 mm včetně spotřeby vody nová konstrukce : 6,00 proříznutí : 6,00 obnova povrchu : 31,00 proříznutí : 31,00	m	74,00000	44,41	3 286,34	822-1	RTS 24/ I
				6,00000				
				6,00000				
				31,00000				
				31,00000				
74	9112B10A0	ZÁBRADLÍ MOSTNÍ SE SVISLOU VÝPLNÍ - DODÁVKA A MONTÁŽ položka zahrnuje: dodání zábradlí včetně předepsané povrchové úpravy - pozinkované zábradlí kotvení sloupků, t.j. kotevní desky, šrouby z nerez oceli, vrtý a zálivku nivelační hmota pod kotevní desky 11	M	11,00000	6 396,71	70 363,81		RTS 24/ I
				11,00000				
75	59217420R	obrubník chodníkový materiál beton; l = 1000,0 mm; š = 100,0 mm; h = 200,0 mm; barva šedá 147,00*1,01	kus	148,47000	104,46	15 509,18	SPCM	RTS 24/ I
				148,47000				
Díl: 96		Bourání konstrukcí				2 717,14		
76	979054441R00	Očištění vybouraných obrubníků, dlaždic dlaždic, desek nebo tvarovek s původním vyplněním spár kamenivem těžným krajníků, desek nebo panelů od spojovacího materiálu s odklizením a uložením očištěných hmot a spojovacího materiálu na skládku na vzdálenost do 10 m	m2	3,00000	68,46	205,38	822-1	RTS 24/ I

Položkový soupis prací a dodávek

S:	2024/PotůčkyII- Oprava místní komunikace Potůčky, II. etapa, úsek 2		
O:	01	Oprava místní komunikace Potůčky, II. etapa, úsek 2	
R:	01	Stavební rozpočet	

P.č.	Číslo položky	Název položky	MJ	Množství	Cena / MJ	Celkem	Ceník	Cen. soustava / platnost
		Odkaz na mn. položky pořadí 3 : 3,00000			3,00000			
77	979071121R00	Očištění vybouraných dlažebních kostek drobných, s původním vyplněním spár kamenivem těžným od spojovacího materiálu, s uložení očištěných kostek na skládku, s odklizením odpadových hmot na hromady a s odklizením vybouraných kostek na vzdálenost do 3 m Odkaz na mn. položky pořadí 4 : 6,00000	m2	6,00000	61,62	369,72	822-1	RTS 24/ I
78	97679001	Demontáž stávající ocelové svodnice včetně odvozu na skládku a poplatku za skládku	m	3,50000	612,01	2 142,04		Vlastní
Díl: 98.1 Sanace pláň						333 834,60		
79	122202201R00	Odkopávky a prokopávky pro silnice v hornině 3 do 100 m3 s přemístěním výkopku v příčných profilech na vzdálenost do 15 m nebo s naložením na dopravní prostředek. $(295,00+112,00*0,30)*0,50$	m3	164,30000	162,09	26 631,39	800-1	RTS 24/ I
80	122202209R00	Odkopávky a prokopávky pro silnice v hornině 3 příplatek za lepivost horniny s přemístěním výkopku v příčných profilech na vzdálenost do 15 m nebo s naložením na dopravní prostředek. Odkaz na mn. položky pořadí 79 : 164,30000	m3	164,30000	39,12	6 427,42	800-1	RTS 24/ I
81	162701105R00	Vodorovné přemístění výkopku z horniny 1 až 4, na vzdálenost přes 9 000 do 10 000 m po suchu, bez naložení výkopku, avšak se složením bez rozhrnutí, zpáteční cesta vozidla. Odkaz na mn. položky pořadí 79 : 164,30000	m3	164,30000	106,70	17 530,81	800-1	RTS 24/ I
82	162701109R00	Vodorovné přemístění výkopku příplatek k ceně za každých dalších i započatých 1 000 m přes 10 000 m z horniny 1 až 4 po suchu, bez naložení výkopku, avšak se složením bez rozhrnutí, zpáteční cesta vozidla. $164,30*5$	m3	821,50000	1,08	887,22	800-1	RTS 24/ I
83	199000002R00	Poplatky za skládku horniny 1- 4, skupina 17 05 04 z Katalogu odpadů Odkaz na mn. položky pořadí 79 : 164,30000	m3	164,30000	293,43	48 210,55	800-1	RTS 24/ I
84	289971212R00	Zřízení vrstvy z geotextilie na upraveném povrchu sklon do 1:5, šířka přes 3 do 6 m $(295,00+112,00*0,30)$	m2	328,60000	20,04	6 585,14	800-2	RTS 24/ I
85	564871111RT4	Podklad ze štěrkodrti s rozprostřením a zhutněním frakce 0-63 mm, tloušťka po zhutnění 250 mm položka pro štěrkodrt' frakce 0-125 mm $328,60*2$	m2	657,20000	280,77	184 522,04	822-1	RTS 24/ I
								657,20000

Položkový soupis prací a dodávek

S:	2024/PotůčkyII- Oprava místní komunikace Potůčky, II. etapa, úsek 2		
O:	01	Oprava místní komunikace Potůčky, II. etapa, úsek 2	
R:	01	Stavební rozpočet	

P.č.	Číslo položky	Název položky	MJ	Množství	Cena / MJ	Celkem	Ceník	Cen. soustava / platnost
86	69370522R	Geosyntetika typ: geotextilie; netkaná; materiál: PP; tl (2 kPa) = 4,1 mm; plošná hmotnost = 500 g/m2; Pevnost v tahu podélně = 40,0 kN/m; Pevnost v tahu příčně = 42,0 kN/m 328,60*1,20	m2	394,32000	109,15	43 040,03	SPCM	RTS 24/ I
				394,32000				

Díl: 99		Staveništní přesun hmot						17 363,82
87	998222011R00	Přesun hmot pozemních komunikací, kryt z kameniva jakékoliv délky objektu vodorovně do 200 m	t	885,45750	19,61	17 363,82	822-1	RTS 24/ I

Hmotnosti z položek s pořadovými čísly :
 2,39,40,42,43,44,45,46,47,48,49,50,52,53,54,56,57,58,59,60,61,62,63,64,65,66,67,68,69,70,71,7
 5,84, :
 85,86, :
 Součet : 885,45750

885,45750

Díl: M46		Zemní práce při montážích						4 929,60
88	460110001R01	Sonda pro vyhledání kabelů - výkop, 65 x 120 hor. 4 kopané sondy pro zjištění průběhu přípojek nebo IS : 5	kus	5,00000	821,60	4 108,00		RTS 24/ I
				5,00000				
89	460110101R01	Sonda pro vyhledání kabelů - zához, 65 x 120 hor. 4 Odkaz na mn. položky pořadí 88 : 5,00000	kus	5,00000	164,32	821,60		RTS 24/ I
				5,00000				

Celkem	1 466 617,48
---------------	---------------------

Harmonogram stavby:

Oprava místní komunikace Potůčky, II. etapa - 2. část

Zhotovitel : SWIETELSKY stavební s.r.o.

Zahájení stavebních prací: 22.04.2024

Ukončení stavebních prací: 30.08.2024

Číslo rozpočtu	číslo objektu/dílu	Název stavby/stavebního objektu/oddílu	Cena bez DPH (Kč)	Termíny 2024		duben					květen				červen				červenec				srpen					
				zahájení činnosti	dokončení činnosti	14 týd en	15 týd en	16 týd en	17 týd en	18 týd en	19 týd en	20 týd en	21 týd en	22 týd en	23 týd en	24 týd en	25 týd en	26 týd en	27 týd en	28 týd en	29 týd en	30 týd en	31 týd en	32 týd en	33 týd en	34 týd en	35 týd en	
2024/Potůčky II		Oprava místní komunikace Potůčky, II. etapa - 2. část	1 641 578,760	22.04.2024	30.08.2024																							
	01	Vedlejší a ostatní náklady - uznatelné náklady	174 961,28																									
	VN	Vedlejší náklady	46 361,50	22.04.2024	30.08.2024																							
	ON	Ostatní náklady	128 599,78	22.04.2024	30.08.2024																							
	SO 01	Oprava místní komunikace Potůčky, Vsetín	1 466 617,48																									
	11	Přípravné a přidružené práce	12 265,07	29.04.2024	18.05.2024																							
	11.1	Přípravné a přidružené práce - odvoz do 15 km s poplatkem	45 135,49	29.04.2024	01.06.2024																							
	11.111	Přípravné a přídr. práce - nebezpečný odpad	72 540,27	13.05.2024	01.06.2024																							
	12	Odkopávky a prokopávky	16 949,93	20.05.2024	01.06.2024																							
	13	Hloubené vykopávky	12 005,91	20.05.2024	01.06.2024																							
	16	Přemístění výkopku	55 422,59	20.05.2024	08.06.2024																							
	17	Konstrukce zemin	9 618,93	27.05.2024	08.06.2024																							
	18	Povrchové úpravy terénu	86 879,32	22.07.2024	30.08.2024																							
	21	Úprava podloží a základové spáry	23 521,15	27.05.2024	22.06.2024																							
	27	Základy	46 813,33	27.05.2024	29.06.2024																							
	31	Zdi podpěrné a volné	29 818,90	03.06.2024	06.07.2024																							
	32	Zdi přehradní a opěrné	9 132,74	24.06.2024	06.07.2024																							
	33	Sloupy a pilíře, stožáry, stojky	94 077,12	03.06.2024	13.07.2024																							
	45	Podkladní a vedlejší konstrukce	2 393,28	17.06.2024	29.06.2024																							
	56	Podkladní vrstvy komunikací a zpevněných ploch	216 668,96	24.06.2024	17.08.2024																							
	57	Kryty šterkových a živichných komunikací	160 160,90	01.07.2024	24.08.2024																							
	59	Dlažby a předlažby komunikací	23 258,31	15.07.2024	24.08.2024																							
	91	Doplňující práce na komunikaci	191 110,12	15.07.2024	24.08.2024																							
	96	Bourání konstrukcí	2 717,14	13.05.2024	08.06.2024																							
	98.1	Sanace pláně	333 834,60	27.05.2024	13.07.2024																							
	99	Staveništní přesun hmot	17 363,82	29.04.2024	30.08.2024																							
	M46	Zemní práce při montážích	4 929,60	29.04.2024	11.05.2024																							
Finanční náklady bez DPH za měsíc						125 329,08					271 540,12				483 001,71				595 120,30				166 587,55					
Finanční náklady bez DPH na stavbu celkem												1 641 578,76																

Datum:

02.04.2024

Razítko a podpis:

