

## Smlouva o dílo

uzavřená v souladu s ustanoveními § 2586 a násl.  
zákona č. 89/2012 Sb., občanský zákoník, v platném znění  
(dále „SoD“ nebo „smlouva“)

číslo SoD u zhotovitele : .....  
číslo SoD u objednatele : 4501349207

### I. Smluvní strany

#### Objednatel

##### České dráhy, a.s.

Se sídlem: Praha 1, Nábřeží L. Svobody 1222, 110 15

Společnost zapsaná v obchodním rejstříku pod spisovou značkou B 8039 vedenou u Městského soudu v Praze

Zastoupené:

IČO: 70994226

DIČ: CZ70994226

Bankovní spojení:

Zástupce ve věcech provádění díla:

(dále jen „objednatel“)

a

#### Zhotovitel

##### HONNEM spol. s r. o.

Se sídlem: Louny, Opočno 31, 440 01

Zapsaný v: obchodním rejstříku pod spisovou značkou C26128 vedenou u Krajského soudu v Ústí nad Labem

Zastoupený:

IČO: 28671571

DIČ: CZ28671571

Bankovní spojení:

Zástupce ve věcech provádění díla:

(dále jen „zhotovitel“)

## II. Předmět díla

Tato SoD je uzavřena v návaznosti na výběrové řízení pod názvem **Nová Paka, skladiště – přípojky, úpravy interiéru (PD)**. Podmínky uvedené ve výzvě a zadávací dokumentaci tohoto výběrového řízení jsou i podmínkami pro zpracování díla dle této SoD.

Dílem dle této SoD se rozumí vyhotovení projektové dokumentace pro stavbu s názvem **Nová Paka, skladiště – přípojky, úpravy interiéru**, která je umístěna na pozemku s p.č. 4123 v k. ú. Nová Paka, (dále „stavba“). Podrobný popis předmětu je specifikován přílohou uvedenou v odst. 7 tohoto článku.

(dále „**dílo**“ nebo „**projektová dokumentace**“)

1. Zhotovitel se zavazuje provést na svůj náklad a nebezpečí dílo a objednatel se zavazuje řádně provedené dílo převzít a zaplatit za něj zhotoviteli dohodnutou cenu.
2. Projektová dokumentace bude zpracována dle zákona č. 283/2021 Sb., stavební zákon, a případně dalších platných předpisů v tomto rozsahu a má tyto části:
  - **Pasport**, zmapování stávajícího stavu, výškopisné a polohopisné zaměření stávajícího stavu s vypracováním výkresové dokumentace.
  - **Studie**, posouzení stávajícího stavu a návrh řešení, variantní řešení s možností etapizace realizace projektu, propočet nákladů. Stavebně technický průzkum včetně provedení sond.
  - **Dokumentace pro územní rozhodnutí a stavební povolení v rozsahu dokumentace pro provádění stavby** včetně zajištění vydání pravomocného povolení - zpracování dokumentace v rozsahu a obsahu dokumentace dle zákona č. 283/2021 Sb., v platném znění. Součástí dokumentace bude i veškerá související inženýrská činnost nezbytná pro vydání povolení stavby. Objednateli budou vydaná stanoviska a povolení průběžně dokládána v digitální podobě a zároveň budou součástí prvního paré odevzdané dokumentace. V rámci dokumentace bude i zpracování podrobného položkového rozpočtu v aktuální cenové soustavě ÚRS (software KROS) včetně výkazů výměr a podrobných výpočtů. V případě dílčích profesí budou tyto rozpočty zahrnuty do hlavního rozpočtu stavby jako samostatný stavební objekt.
3. Zhotovitel se zavazuje vypracovat projektovou dokumentaci tak, aby mohla být objednatel bez změny použita jako příloha k zadávací dokumentaci pro veřejnou zakázku na realizaci stavby. Zhotovitel je rovněž povinen při vypracování projektové dokumentace postupovat v souladu s § 89 zák. č. 134/2016 Sb., o zadávání veřejných zakázek, v platném znění, kdy projektová dokumentace musí být vypracována tak, že nesmí zvýhodnit nebo znevýhodnit určité dodavatele nebo výrobky tím, že bude obsahovat přímý nebo nepřímý odkaz na určité dodavatele nebo výrobky nebo patenty na vynálezy, užité vzory, průmyslové vzory, ochranné známky nebo označení původu, ledaže uvedení odkazu podle předchozí věty je nutné pro dostatečně přesné nebo srozumitelné vypracování projektové dokumentace. U každého takového odkazu zhotovitel uvede možnost nabídnout rovnocenné řešení ve smyslu ustanovení § 89 odst. 6 zák. č. 134/2016 Sb., o zadávání veřejných zakázek, v platném znění. V případě, že bude projektová dokumentace obsahovat odkazy na normy nebo technické dokumenty dle § 90 odst. 1 zák. č. 134/2016 Sb., o zadávání veřejných zakázek, v platném znění, je zhotovitel u každého takového odkazu povinen rovněž uvést možnost rovnocenného řešení.
4. Zhotovitel se zavazuje zpracovat a předat objednateli dílo v písemné (listinné) a digitální podobě dle čl. VII. Předání a převzetí díla.
5. Závazným podkladem pro provedení díla jsou:
  - Technické podklady - viz. příloha č. 4 smlouvy
  - Pokyny Objednatele dle čl. VI. SoD.

6. Zhotovitel je povinen si zajistit sám na svůj náklad další potřebné podklady (především geodetická měření, prohlídka místa plnění, katastrální mapy, geologické podklady) pro realizaci díla, přičemž obstarání těchto dalších potřebných podkladů (resp. náklady s nimi spojené) je zahrnuto v ceně díla.

### III. Doba plnění

1. Řádně provedené dílo zhotovitel předá objednateli v době plnění sjednané touto SoD.
2. Zhotovitel předá projektovou dokumentaci v rozsahu požadovaném touto SoD v těchto termínech:
  - **Pasport a studie** do 30.6.2024
  - **Dokumentace pro územní rozhodnutí a stavební povolení v rozsahu dokumentace pro provádění stavby včetně pravomocného povolení** do 30.11.2024

### IV. Cena díla a platební podmínky

1. Objednatel se zavazuje za řádně provedené dílo zaplatit zhotoviteli vzájemně dohodnutou cenu, která činí **332 500,- Kč bez DPH** (slovy: tři sta třicet dva tisíc pět set korun českých)

Celková cena díla je členěna takto:

#### **Pasport**

Cena ████████ - Kč bez DPH

#### **Studie**

Cena ████████ - Kč bez DPH

#### **Dokumentace pro územní rozhodnutí a stavební povolení v rozsahu dokumentace pro provádění stavby včetně pravomocného povolení**

Cena ████████ - Kč bez DPH

K ceně bude připočtena daň z přidané hodnoty v zákonné výši.

2. Cena díla dohodnutá v této SoD je cenou maximální a nepřekročitelnou a obsahuje veškeré náklady zhotovitele nutné k řádnému provedení díla. Součástí ceny díla jsou všechny náklady na realizaci prací a získání potřebných podkladů pro realizaci díla (především se jedná o poplatky, cestovné, náklady na geodetické práce, kopírování a další náklady). Cena díla není závislá na změně kurzu zahraničních měn ani na vývoji inflace.
3. Smluvní strany se dohodly, že zhotovitel nemá v průběhu plnění SoD nárok na zálohy ze strany objednatele. Objednatel není povinen hradit v průběhu plnění SoD přiměřenou část odměny ve smyslu ust. § 2611 zák. č. 89/2012 Sb., občanský zákoník, v platném znění.
4. Zhotovitel je oprávněn vystavit fakturu na každou část díla samostatně, a to vždy po předání a převzetí příslušné části díla bez výhrad v souladu s čl. VII této SoD. Den převzetí příslušné části díla je dnem uskutečnění zdanitelného plnění.
5. Splatnost faktury je **30 dnů** ode dne jejího vystavení. Faktura bude vystavena Zhotovitelem do 15 dnů od data uskutečnění zdanitelného plnění dle odst. 4 tohoto článku smlouvy. Zhotovitel se zavazuje odeslat fakturu nejpozději do 3 dnů od jejího vystavení objednateli.

Doručovací adresa objednatele: České dráhy, a.s., Podatelna došlých faktur, Vídeňská 15, 772 11 Olomouc.

Pro příjem faktur a ostatních daňových dokladů v elektronické nebo datové podobě je nutno uzavřít smlouvu o elektronické fakturaci, která ošetřuje právní a technické podmínky nutné pro tento způsob fakturace, pokud ji již zhotovitel nemá uzavřenou. V takovém případě platí pro zaslání podmínky stanovené touto Smlouvou o elektronické fakturaci.

V případě prodlení s odesláním faktury se o dobu prodlení zhotovitele prodlužuje doba splatnosti.

Na faktuře a ostatních daňových dokladech musí být vždy uvedena adresa sídla objednatele: České dráhy, a.s., Nábřeží L. Svobody 1222, 110 15 Praha 1, IČ: 70994226, DIČ: CZ70994226.

Pokud to účetní systém zhotovitele umožňuje, uvede se na faktuře rovněž název, popřípadě i adresa organizační složky objednatele, a to jako adresa koncového příjemce či místo plnění.

6. Doba splatnosti je zachována odepsáním fakturované částky z bankovního účtu objednatele nejpozději v poslední den doby splatnosti. Smluvní strany se dohodly, že případně-li tento den na sobotu, neděli nebo státní svátek, je posledním dnem doby splatnosti nejbližší následující pracovní den.
7. Zhotovitel uplatní DPH v souladu se zákonem č. 235/2004 Sb., o dani z přidané hodnoty, v platném znění (dále jen „**zákon o DPH**“). Zhotovitel uhradí objednateli škodu vzniklou na základě nesprávného uplatnění DPH a vystavení daňového dokladu zhotovitelem.
8. Faktura vystavená zhotovitelem musí mít veškeré náležitosti stanovené právními předpisy a dále musí obsahovat i tyto údaje:
  - a) Protokol dle čl. VII. odst. 2 SoD o převzetí řádně provedené části díla bez výhrad podepsaný oprávněným zástupcem objednatele;
  - b) SAP číslo objednávky objednatele **4501349207**;
  - c) Den splatnosti
  - d) Číslo účtu zhotovitele
  - e) Peněžní ústav, který pro zhotovitele vede účet, na nějž má být placeno
  - f) Variabilní symbol
  - g) Adresu konečného příjemce plnění s označením, že se jedná o konečného příjemce
  - h) Další údaje uvedené jako povinné pro fakturu v této SoD/objednávce .
9. Jestliže faktura nebude obsahovat náležitosti stanovené právními předpisy, SoD nebo objednávkou, nebo jestliže údaje v ní uvedené nebudou správné, je objednatel oprávněn vrátit ji ve lhůtě splatnosti zhotoviteli s uvedením chybějících náležitostí nebo nesprávných údajů. V takovém případě se přeruší lhůta splatnosti a počne běžet znovu od počátku doručení opravené faktury objednateli.
10. V případě, že je faktura doručena v termínu kratším, než je 15 kalendářních dní před datem splatnosti, je datum splatnosti 15 kalendářních dní od data doručení.
11. V případě, že v České republice dojde k zavedení EUR jakožto úřední měny České republiky, bude proveden přepočítání ceny na EUR dle úředně stanoveného přepočítacího koeficientu. Veškeré platby za dodávky (uhrazené i neuhrazené), budou ke dni zavedení EUR, jakožto úřední měny České republiky, přepočteny a hrazeny pouze v EUR.

## V. Záruka za jakost

1. Zhotovitel odpovídá za to, že dílo bude mít v době jeho předání objednateli a po dobu běhu záruční doby vlastnosti stanovené obecně závaznými právními předpisy, závaznými normami, popřípadě vlastnosti obvyklé; dále za to, že dílo nemá ke dni předání právní ani faktické vady, je kompletní, splňuje určenou funkci a odpovídá požadavkům sjednaným v SoD. Zhotovitel dále zodpovídá za to, že navržené řešení obsažené v předaném díle bude technicky realizovatelné v souladu s obecně závaznými předpisy a technickými normami, které se vztahují ke zpracovávanému dílu.
2. Zhotovitel odpovídá za vady díla, které budou zjištěny v záruční době. Záruční doba činí 60 měsíců ode dne podpisu protokolu o předání a převzetí každé části díla bez výhrad oběma smluvními stranami. Toto ustanovení se nevztahuje k případným nutným změnám díla vzniklým v důsledku:

1/ změny technického stavu a způsobu užívání budov, konstrukcí a technických vedení

předmětnou stavbou přímo dotčených a s ní sousedících nebo ovlivňujících

2/ změny souvisejících zákonů, vyhlášek, technických norem a další souvisejících předpisů, jestliže se jedná o změny, o kterých nemohl zhotovitel při plnění díla při vynaložení odborné péče vědět.

3. Smluvní strany se dohodly, že po záruční dobu má objednatel právo požadovat a zhotovitel povinnost bezplatně odstranit případné vady do **30 dnů** od nahlášení vady objednatelem. Objednatel je povinen vady reklamovat písemně bez zbytečného odkladu poté, kdy je zjistil.
4. Neodstraní-li zhotovitel vadu ve stanovené lhůtě, je objednatel oprávněn odstranit vadu na náklady zhotovitele sám nebo prostřednictvím třetí osoby, aniž by tím byla jakkoli dotčena či omezena záruka za jakost díla.
5. Záruční doba se prodlužuje o dobu ode dne doručení reklamace do dne odstranění vady. Za okamžik odstranění vady se považuje podpis protokolu o předání díla po odstranění vady oprávněným zástupcem objednatele.
6. Zhotovitel na sebe přejímá odpovědnost za škody způsobené případnými technickými nebo jinými nedostatky předané projektové dokumentace. Vznikne-li objednateli škoda v důsledku chyb díla, které vyvolají nutnost navýšit rozpočet stavby, poskytne zhotovitel objednateli finanční náhradu v plné výši rovnající se navýšenému rozpočtu.
7. Zhotovitel je povinen spolupracovat s objednatelem v průběhu veřejné zakázky (zadávacího či výběrového řízení) na realizaci stavby dle předané projektové dokumentace. Zhotovitel v tomto případě je povinen odpovídat na žádosti o vysvětlení projektové dokumentace nebo soupisu prací s výkazem výměr **neprodleně tj. nejpozději do dvou pracovních dnů od obdržení žádosti** o vysvětlení zhotovitelem. Komunikace v průběhu veřejné zakázky na realizaci stavby bude probíhat e-mailem mezi kontaktními osobami objednatele a zhotovitele. Následně budou nejdéle **do deseti dnů po ukončení zadávacího řízení** (resp. ukončení podávání vysvětlení k projektu a soupisu prací s výkazem výměr) všechny změny projektové dokumentace a soupisu prací s výkazem výměr doručeny objednateli v listinné podobě opatřené autorizačním razítkem odpovědného projektanta a to min. ve čtyřech vyhotoveních. Tato součinnost v průběhu veřejné zakázky na realizaci stavby (doplnění, vysvětlení nebo změna projektové dokumentace a soupisu prací s výkazem výměr) je zahrnuta v ceně díla (cena projektové dokumentace pro provádění stavby) dle čl. IV. odst. 1 SoD.

## VI. Provádění díla

1. Zhotovitel je povinen řádně provést dílo na svůj náklad a na své nebezpečí ve sjednané době a to v jakosti a provedení stanoveném touto SoD, v souladu s obecně závaznými právními předpisy a normami, které se k dílu a jeho provádění vztahují a pokyny objednatele. Ohledně pokynů objednatele platí ust. § 2594 zák. č. 89/2012 Sb., občanský zákoník, v platném znění.
2. Zhotovitel je oprávněn pověřit provedením části díla třetí osobu (poddodavatele) pouze s předchozím písemným souhlasem objednatele.
3. Pokud bude zhotovitel při plnění díla postupovat podle podkladů předaných objednatelem, je Zhotovitel povinen prověřit aktuálnost a správnost předaných podkladů ze strany objednatele. Odpovědnost zhotovitele dle odst. 7. tohoto článku resp. § 2594 zák. č. 89/2012 Sb., občanský zákoník, není tímto ujednáním dotčena.
4. Zhotovitel je povinen předložit objednateli seznam poddodavatelů, kteří se na provádění díla budou podílet. Tento seznam poddodavatelů tvoří přílohu č. 1 této SoD.
5. Objednatel se zavazuje nejpozději do 7 dnů po doručení žádosti zhotovitele předat zhotoviteli podklady nezbytné pro řádné provedení díla, které si zhotovitel vyžádá neprodleně po uzavření SoD a jejichž předložení lze po objednateli spravedlivě požadovat. V případě nedodržení termínu předání podkladů, se termín odevzdání díla posouvá o počet dnů, po které trvalo prodlení objednatele s předáním podkladů. Komunikace mezi objednatelem a zhotovitelem bude probíhat prostřednictvím kontaktních osob objednatele a zhotovitele, a to e-mailem.

6. Zhotovitel se zavazuje komplexně a s odbornou péčí provést dílo v souladu se všemi právními předpisy a bezpečnostními požadavky a pokyny objednatele (tyto budou předávány kontaktní osobou uvedenou v příloze č. 2 této SoD).
7. Zhotovitel je povinen při výkonu své činnosti včas písemně upozornit objednatele na nevhodnost jeho pokynů nebo věcí převzatých od objednatele k provedení díla, jejichž následkem může vzniknout škoda nebo nesoulad se zákony nebo obecně závaznými právními předpisy, jestliže se jedná o nevhodnost, kterou má zhotovitel zjistit při vynaložení odborné péče. Pokud objednatel navzdory tomuto upozornění trvá na svých pokynech, zhotovitel neodpovídá za jakoukoli škodu vzniklou v příčinné souvislosti s těmito pokyny.
8. Zhotovitel bude při své činnosti dbát, aby nebyla poškozena dobrá pověst objednatele. Při provádění díla musí zhotovitel vždy sledovat zájmy objednatele.
9. Zhotovitel je po celou dobu plnění předmětu této SoD a trvání záruční doby dle této smlouvy povinen mít uzavřenu pojistnou smlouvu, jejímž předmětem je pojištění odpovědnosti za škodu a nemajetkovou újmu způsobenou zhotovitelem třetí osobě při a v souvislosti s prováděním předmětu SoD s minimálním limitem pojistného plnění ve výši ██████████,- Kč (nebo jeho ekvivalentu v jiné měně). Zhotovitel se zavazuje, že z obsahu pojistné smlouvy a souvisejících pojistných podmínek nevyplývají výluky směřující k Objednateli nebo dílu. Zhotovitel je povinen výše uvedenou pojistnou smlouvu udržovat v platnosti a účinnosti po celou dobu trvání této SoD a řádně hradit sjednané pojistné. Doklad o pojištění je přílohou č. 3 této SoD. Zhotovitel je povinen Objednateli prokázat na jeho výzvu kdykoliv po dobu účinnosti této SoD existenci pojištění v rozsahu sjednaném touto SoD, a to předložením originálu nebo úředně ověřené kopie aktuálního pojistného certifikátu ne starších 30 dnů vydaného pojišťovnou Zhotovitele.
10. Zhotovitel potvrzuje, že se zavazuje v souladu s článkem 3 Nařízení komise (EU) č. 1078/2012 uplatňovat proces sledování definovaný v příloze Nařízení komise (EU) č. 1078/2012. Zároveň si Objednatel vyhrazuje právo na sledování opatření ke kontrole rizik, která přijme Zhotovitel. S ohledem na společné bezpečnostní metody Objednatele, týkající se požadavků na systém zjišťování bezpečnosti, se Zhotovitel zavazuje dodávat věci nebo poskytovat služby neohrožující bezpečné provozování dráhy nebo drážní dopravy. Zhotovitel je dále povinen přijmout nezbytná opatření spočívající v analýze, hodnocení a usměrňování rizik. Zhotovitel v případě, že je mu známo riziko vyplývající z konstrukční či technické závady dráhy, drážního vozidla nebo jiného zařízení sloužícího k zabezpečení provozování dráhy, a toto riziko má souvislost s plnění předmětu dle této SoD, je povinen přijmout nezbytná opatření k odstranění či jinému usměrnění těchto rizik a neprodleně informovat Objednatele o možném riziku.

## VII. Předání a převzetí díla

1. Zhotovitel je povinen předat objednateli řádně provedené dílo v době plnění sjednané touto SoD.

Zhotovitel je povinen dodat **Pasport a studii:**

- 1x paré v tištěné formě
- 1x v digitální podobě (formáty pdf, dwg, doc, xls)

Zhotovitel je povinen dodat **Dokumentaci pro územní rozhodnutí a stavební povolení v rozsahu dokumentace pro provádění stavby včetně pravomocného povolení:**

- 6 x paré v tištěné formě (rozpočet bude v 1. a 2. paré, ve 3. až 6. výkazy výměr)
- 1 x vyhotovení v digitální formě, vč. rozpočtu (ve formátu .dwg a .pdf, rozpočet .xlsx zpracován v SW ÚRS Praha, v aktuální cenové úrovni)
- 1 x vyhotovení v digitální formě, vč. neoceněných výkazů výměr - pro výběrové řízení na Zhotovitele stavby na nosiči CD-R (ve formátu .pdf, výkazy výměr .xls)

Všechna vyhotovení jsou zahrnuta v ceně díla, včetně dokumentace předávané v digitální formě.

2. Při předání každé části díla objednatel vyhotoví protokol, ve kterém bude popsán průběh předání a převzetí díla s tím, že dle výsledku přejímacího řízení objednatel:
  - a) odmítne dílo převzít
  - b) převezme dílo s výhradami
  - c) převezme dílo bez výhrad.
3. Protokol podepíše zástupci smluvních stran ve věci provádění díla dle této SoD.
4. V případě, že bude dílo převzato s výhradami, bude v předávacím protokolu uveden seznam výhrad a bude stanovena lhůta, do které je zhotovitel povinen vady odstranit. Sjednání lhůty k odstranění vad zjištěných při předání díla se nepovažuje za změnu doby plnění a objednateli vzniká nárok na smluvní pokutu dle čl. VIII. odst. 1 SoD. Lhůtu pro odstranění vad díla zjištěných při jeho předání stanoví objednatel s ohledem na povahu díla a povahu vady. Pokud nebude vada díla odstraněna v termínu uvedeném v předávacím protokolu, vzniká objednateli nárok na smluvní pokutu dle čl. VIII. odst. 2 SoD.

### VIII. Smluvní pokuty a úrok z prodlení

1. V případě, že dílo nebo jeho část nebude řádně provedeno v době plnění má objednatel nárok na smluvní pokutu ve výši ■■■% z ceny příslušné části díla bez DPH, s jejímž zhotovením je zhotovitel v prodlení, za každý započatý den prodlení zhotovitele, maximálně však ■■■% z ceny příslušné části díla bez DPH.
2. V případě, že zhotovitel bude v prodlení s řádným odstraněním vady díla, je zhotovitel povinen zaplatit objednateli smluvní pokutu ve výši ■■■- Kč za každou vadu a den prodlení. Pro vyloučení pochybností smluvní strany uvádějí, že tato smluvní pokuta se vztahuje na prodlení zhotovitele s řádným odstraněním vad, na které se vztahuje záruka, stejně tak jako na prodlení s odstraněním vad zjištěných při předání díla nebo jeho části.
3. V případě, že zhotovitel v rozporu s touto SoD převede svá práva a/nebo povinnosti ze SoD nebo její části na třetí osobu bez předchozího výslovného písemného souhlasu objednatele, má objednatel nárok na smluvní pokutu ve výši ■■■% z ceny díla bez DPH, a to i v případě, že by se takový převod ukázal být neplatný.
4. V případě, že zhotovitel dá do zástavy nebo postoupí pohledávku z této SoD bez předchozího písemného souhlasu objednatele, má objednatel nárok na smluvní pokutu ve výši ■■■% z hodnoty zastavené nebo postoupené pohledávky, minimálně však ve výši ■■■- Kč, a to za každý jednotlivý případ takového postoupení nebo zastavení a to i v případě, kdy by se postoupení nebo zastavení ukázalo jako neplatné.
5. V případě prodlení objednatele s úhradou ceny díla vzniká zhotoviteli právo na uplatnění úroků z prodlení ve výši stanovené nařízením vlády č. 351/2013 Sb., kterým se určuje výše úroků z prodlení a nákladů spojených s uplatněním pohledávky, určuje odměna likvidátora, likvidačního správce a člena orgánu právnické osoby jmenovaného soudem a upravují některé otázky Obchodního věstníku a veřejných rejstříků právnických a fyzických osob a evidence svěřenských fondů a evidence údajů o skutečných majitelích, v platném znění.
6. Uplatněním nároku na zaplacení smluvní pokuty ani jejím skutečným uhrazením není dotčeno právo na náhradu škody způsobené porušením povinnosti, na kterou se příslušná pokuta vztahuje, a to v rozsahu převyšujícím částku smluvní pokuty. Smluvní strany se dohodly, že ustanovení § 2050 zákona č. 89/2012 Sb., občanský zákoník, se nepoužije.
7. Smluvní pokuty jsou splatné do 30 dní ode dne, kdy porušující smluvní strana obdrží písemné vyčíslení smluvní pokuty.
8. Zhotovitel prohlašuje, že smluvní pokuty sjednané v SoD jsou přiměřené vzhledem k povinnostem, k jejichž splnění se váží.

9. Zhotovitel se povinnosti platit smluvní pokutu zproští v případě, že Objednateli doloží, že splnil veškeré povinnosti dle SoD a k úplnému řádnému provedení díla nebo části díla chybí pouze pravomocné rozhodnutí příslušného úřadu, kdy Zhotovitel rovněž doloží, že doručil příslušnému úřadu řádně a včas veškeré požadované dokumenty a poskytl veškerou součinnost, kterou po Zhotoviteli lze spravedlivě požadovat, avšak příslušný úřad přesto (pravomocné) rozhodnutí nevydal.
10. Prodlení Zhotovitele s řádným plněním smlouvy a z toho plynoucí důsledky, tedy zejména nárok na zaplacení smluvní pokuty a právo Objednatele na odstoupení od smlouvy z důvodu prodlení Zhotovitele s plněním jak je uvedeno v čl. X, odst. 2 smlouvy, nenastávají v případě, že bylo prodlení způsobeno okolnostmi vylučujícími odpovědnost ve smyslu odstavce 11 tohoto článku a Zhotovitel tuto skutečnost řádně oznámí a prokáže Objednateli způsobem dále uvedeným v tomto článku. Prodlení Zhotovitele s plněním díla dle smlouvy a následky s ním spojené nenastávají po dobu existence okolností vylučujících odpovědnost, které zabránily Zhotoviteli v řádném plnění smluvní povinnosti v případě, že Zhotovitel:
- a) do 5 pracovních dnů od jejich vzniku Objednateli řádně oznámí existenci okolností vylučujících odpovědnost, a
  - b) do 5 pracovních dnů po odpadnutí překážky v podobě okolností vylučujících odpovědnost oznámí Objednateli odpadnutí překážky, a
  - c) do 15 dnů po odpadnutí překážky v podobě okolností vylučujících odpovědnost prokáže Objednateli, že okolnosti vylučující odpovědnost Zhotoviteli znemožnily pokračování v plnění smlouvy.
- Prodlení a jeho následky Zhotovitele nastávají, resp. trvají v případě, že okolnosti vylučující odpovědnost nastaly v době, kdy byl Zhotovitel již v prodlení s plněním smlouvy.
11. Za okolnosti vylučující odpovědnost (dále jen „okolnosti vylučující odpovědnost“) ve smyslu ust. § 2913 odst. 2 občanského zákoníku se pro účely této smlouvy považují mimořádné nepředvídatelné a nepřekonatelné překážky vzniklé nezávisle na vůli Zhotovitele, prokáže-li Zhotovitel, že mu ve splnění povinnosti ze smlouvy dočasně nebo trvale zabránily. V případě, že okolnosti vylučující odpovědnost, řádně oznámené dle odst. 10, písm. a) tohoto článku, trvají déle než 45 dní, je kterákoli smluvní strana oprávněna vyzvat druhou Smluvní stranu k jednání o dodatku ke smlouvě, ve kterém budou sjednány nové termíny pro splnění díla.

## IX. Autorské právo

1. V případě, že výsledkem činností Zhotovitele podle této SoD bude autorské dílo ve smyslu zákona č. 121/2000 Sb., autorský zákon, v platném znění (dále jen „autorské dílo“), bude nejpozději den, kdy dojde ze strany Objednatele k převzetí autorského díla považován za den, kdy Zhotovitel poskytnul Objednateli oprávnění k výkonu práva takové autorské dílo užít všemi způsoby uvedenými v § 12 autorského zákona, a dále k provádění jakýchkoli úprav autorského díla (dále jen "Licence"). Licence se uděluje na dobu trvání majetkových práv autora díla, bez územního omezení, tedy k užívání autorského díla na území České republiky i v zahraničí, v neomezeném počtu přístupových Licencí, s omezeními, která jsou uvedena v následujícím odstavci. Zhotovitel podpisem této SoD výslovně souhlasí s tím, že Objednatel je oprávněn poskytnout oprávnění tvořící Licenci zcela nebo zčásti jakékoli třetí osobě formou podlicence v souladu s § 2363 zákona č. 89/2012 Sb., občanský zákoník, v platném znění. Zhotovitel dále souhlasí se zařazením díla do díla souborného a s užitím tohoto souborného díla. Objednatel není povinen licenci využít, je od počátku provádění díla vlastníkem díla prováděného Zhotovitelem.
2. Zhotovitel výslovně prohlašuje, že je plně oprávněn disponovat veškerými právy v rozsahu potřebném pro poskytnutí práv dle této smlouvy a zavazuje se za tímto účelem zajistit řádné a nerušené užívání Díla Objednatelem včetně zajištění veškerých oprávnění v souladu s autorským zákonem a dalšími právními předpisy. Zhotovitel je povinen Objednateli uhradit jakékoli majetkové a nemajetkové újmy, vzniklé v důsledku toho, že Objednatel nemohl Dílo užívat řádně a nerušeně. Jestliže se prohlášení Zhotovitele v tomto odstavci ukáže nepravdivým nebo Zhotovitel poruší jiné povinnosti tohoto článku smlouvy, jde o podstatné porušení této smlouvy a Zhotovitel uhradí ve prospěch Objednatele smluvní



pokutu ve výši [REDACTED], - Kč za každé jednotlivé porušení povinnosti. Zaplacením smluvní pokuty není nijak dotčeno ani omezeno právo Objednatele na náhradu škody ve výši přesahující smluvní pokutu.

## X. Odstoupení od SoD

1. Každá ze smluvních stran může od SoD odstoupit z důvodů stanovených SoD a zák. č. 89/2012 Sb., občanský zákoník, v platném znění.
2. Za podstatné porušení SoD ze strany zhotovitele se považuje zejména, nikoliv však výlučně, případ, kdy:
  - a) Zhotovitel je v prodlení s řádným provedením díla/části díla delším než 30 dnů
  - b) Zhotovitel je v prodlení s odstraněním vady díla/části díla delším než 30 dnů
  - c) Dílo/část díla vykáže vady, které brání užití díla/části díla ke sjednanému účelu
3. Objednatel je dále oprávněn odstoupit od SoD, bude-li zjištěno, že zhotovitel je v úpadku nebo insolvenční návrh bude zamítnut pro nedostatek majetku dlužníka nebo vstoupí-li zhotovitel do likvidace.
4. Za podstatné porušení SoD ze strany objednatele se považuje, zejména pokud se objednatel dostane do prodlení s úhradou ceny díla delší než 30 dnů.
5. Odstoupení od SoD z důvodu podstatného porušení SoD musí být příslušnou smluvní stranou učiněno v souladu s ust. § 2002 zák. č. 89/2012 Sb., občanský zákoník, v platném znění bez zbytečného odkladu poté, co k podstatnému porušení SoD došlo. Pro vyloučení pochybností smluvní strany sjednávají, že lhůtou bez zbytečného odkladu se pro účely této SoD rozumí lhůta v délce 15 pracovních dnů od okamžiku, kdy se Smluvní strana o podstatném porušení SoD dozvěděla.
6. Odstoupení od SoD musí být písemné a musí být zasláno druhé smluvní straně. Účinky odstoupení nastávají doručením oznámení o odstoupení druhé smluvní straně.

## XI. Ostatní ujednání

1. Zhotovitel se zavazuje nedat do zástavy a nepostoupit své pohledávky z této SoD třetím osobám bez předchozího písemného souhlasu objednatele.
2. Zhotovitel se zavazuje bez zbytečného prodlení oznámit objednateli svou insolvenční nebo hrozbu jejího vzniku. Objednatel je v případě podezření na insolvenční nebo její hrozbu nebo podezření na neuhrazení DPH nebo její zkrácení či vylákání daňové výhody oprávněn odvést částku DPH z uskutečněného zdanitelného plnění přímo příslušnému finančnímu úřadu, a to v návaznosti na §109 a 109a zákona o DPH. V takovém případě tuto skutečnost objednatel bez zbytečného odkladu oznámí zhotoviteli. Úhradou DPH na účet finančního úřadu se pohledávka zhotovitele vůči objednateli v částce uhrazené DPH považuje bez ohledu na další ustanovení SoD za uhrazenou. Zároveň zhotovitel neprodleně oznámí, zda takto provedená platba je evidována jeho správcem daně.
3. Zhotovitel se zavazuje, že bankovní účet jím určený pro zaplacení jakéhokoliv závazku objednatele na základě této SoD (nebo jeho části) bude k datu splatnosti příslušného závazku zveřejněn způsobem umožňujícím dálkový přístup ve smyslu § 96 odst. 2 zákona o DPH. Pokud bude zhotovitel označen správcem daně za nespolehlivého plátce ve smyslu §106a zákona o DPH, zavazuje se zároveň o této skutečnosti neprodleně písemně informovat objednatele spolu s uvedením data, kdy tato skutečnost nastala.
4. Pokud objednateli vznikne podle § 109 zákona o DPH ručení za nezaplacenou DPH z přijatého zdanitelného plnění od zhotovitele, má objednatel právo bez souhlasu zhotovitele uplatnit postup zvláštního způsobu zajištění daně podle § 109a zákona o DPH. Při uplatnění zvláštního způsobu zajištění daně uhradí objednatel částku DPH podle daňového dokladu vystaveného zhotovitelem na účet správce daně zhotovitele a zhotovitele o tomto kroku vhodným způsobem vyrozumí.

Zaplacením částky DPH na účet správce daně zhotovitele se závazek objednatele uhradit částku odpovídající výši takto zaplacené DPH vyplývající z této SoD považuje za splněný.

5. Zhotovitel není oprávněn převést svá práva a povinnosti ze SoD nebo její části na třetí osobu bez předchozího výslovného písemného souhlasu objednatele. Objednatel si tímto vyhrazuje právo takový souhlas neudělit, a to i bez udání důvodu. Za účelem zvážení, zda takový souhlas s převodem objednatel udělí či nikoli, je zhotovitel povinen mu opatřit a dodat veškeré informace a dokumenty, o které objednatel požádá. Tato SoD není převoditelná rubopisem.
6. Objednatel je oprávněn jednostranně započíst jakýkoliv svůj nárok (pohledávku) vzniklý na základě této SoD, a to jak splatný či nesplatný, proti kupní ceně díla, která má být objednatel v souladu s touto SoD uhrazena bez ohledu na skutečnost, zda je již splatná či nikoliv.
7. Zhotovitel nemá právo na náhradu škody a objednatel není povinen hradit škody vzniklou zhotoviteli tím, že objednatel oprávněně započítal svou pohledávku vůči pohledávce zhotovitele, tj. smluvní strany vylučují ust. § 1990 zák. č. 89/2012 Sb., občanský zákoník, v platném znění.
8. Osobou odpovědnou na straně objednatele za akceptaci (převzetí), kontrolu a vyhodnocení předmětu této SoD je [REDACTED]
9. Zhotovitel prohlašuje, že:
  - a. má nastaven funkční systém kontroly obchodních partnerů ve vztahu k mezinárodním sankcím vyplývajícím zejména z předpisů a rozhodnutí orgánů Evropské unie, Organizace spojených národů, kteréhokoli z členských států Evropské Unie, Spojených států amerických, Spojeného království Velké Británie a Severního Irska nebo Švýcarské konfederace (dále jen „**sankce**“), a není si vědom existence smluvních vztahů s osobou, na kterou se tyto sankce vztahují, zejména pak s osobou uvedenou na sankčních seznamech a v dokumentech vydávaných uvedenými orgány a institucemi, osobou, která je usídlena v zemi nebo založena podle práva země nebo území, které je cílem sankcí, nebo osobou, která je jinak předmětem sankcí („**osoba podléhající sankcím**“);
  - b. není osobou podléhající sankcím a žádná z osob podléhajících sankcím nefiguruje formálně ani fakticky ve vlastnické či řídicí struktuře Zhotovitele, není jeho skutečným majitelem, nedává jakékoli pokyny Zhotoviteli, Zhotovitele nezastupuje, neovlivňuje, neovládá, ani se jakoukoli jinou formou, ať už skrytou či zjevnou, nepodílí na jeho fungování;
  - c. si není vědom skutečnosti, že by měly být v souvislosti s touto smlouvou osobě podléhající sankcím přímo či nepřímo zpřístupněny finanční prostředky či hospodářské zdroje či že by z nich mohla mít osoba podléhající sankcím jakýkoli prospěch;
  - d. neobdržel oznámení ani si není jinak vědom, že by proti němu byl vznesen nárok, vedena žaloba, soudní spor, správní řízení nebo šetření v souvislosti se sankcemi,

a v případě, že kdykoli v budoucnu dojde k porušení některého ze shora uvedených prohlášení, je Zhotovitel povinen oznámit tuto skutečnost bez zbytečného odkladu Objednateli. Porušení shora uvedených prohlášení se považuje za porušení SoD podstatným způsobem a opravňuje druhou smluvní stranu od SoD odstoupit.

## XII. Závěrečná ustanovení

1. Smluvní strany prohlašují, že veškeré podmínky plnění, zejména práva a povinnosti, sankce za porušení SoD, které byly mezi nimi v souvislosti s dílem ujednány, jsou obsaženy v textu této SoD. Smluvní strany výslovně prohlašují, že ke dni uzavření této SoD se ruší veškerá případná ujednání a dohody, které by se týkaly shodného předmětu plnění a tyto jsou v plném rozsahu nahrazeny ujednáními obsaženými v této SoD, tj. neexistuje žádné jiné ujednání, které by tuto SoD doplňovalo nebo měnilo.

2. Veškeré změny nebo doplnění této SoD musí být učiněno formou písemného dodatku podepsaného oprávněnými zástupci obou smluvních stran, jinak je taková změna nebo doplnění SoD neplatné, přičemž pro vyloučení pochybností smluvní strany konstatují, že písemná forma není zachována při právním jednání učiněném technickými prostředky ve smyslu ust. § 562 zák. č. 89/2012 Sb., občanský zákoník, za písemnou formu se považuje pouze forma listinná nebo elektronická opatřená elektronickým podpisem.
3. Jakékoliv jednání předvídané v této SoD musí být učiněno, není-li v SoD výslovně stanoveno jinak, písemně v listinné podobě nebo elektronické podobě opatřené elektronickým podpisem a musí být s vyloučením ust. § 566 zák. č. 89/2012 Sb., občanský zákoník, řádně podepsané oprávněnými osobami. Jakékoliv jiné jednání (včetně e-mailové korespondence) je bez právního významu, není-li v SoD výslovně stanoveno jinak.
4. Smluvní strany se zavazují řešit spory vzniklé z této SoD nebo v souvislosti s ní především smírnou cestou. Pokud se nepodaří spor vyřešit dohodou smluvních stran, bude spor řešen dle hmotného a procesního práva České republiky a k jeho projednání jsou příslušné soudy České republiky v souladu se zák. č. 99/1963 Sb., občanský soudní řád, v platném znění, přičemž místní příslušnost soudu bude určena dle sídla objednatele.
5. Smluvní strany vycházejí z úmyslu vykládat ustanovení této SoD, kdykoli to bude možné, jako platná, účinná a vynutitelná v souladu se závaznými právními předpisy. Bude-li některé ustanovení této SoD shledáno neplatným, neúčinným nebo zdánlivým nebo nevymahatelným, taková neplatnost, neúčinnost, zdánlivost nebo nevymahatelnost nezpůsobí neplatnost, neúčinnost, zdánlivost či nevymahatelnost celé SoD s tím, že v takovém případě bude celá SoD vykládána tak, jako by neobsahovala jednotlivá neplatná, neúčinná, zdánlivá nebo nevymahatelná ustanovení, a v tomto smyslu budou vykládána a vymáhána i práva Smluvních stran vyplývající z této SoD. Smluvní strany se dále zavazují, že budou navzájem spolupracovat s cílem nahradit takové neplatné, neúčinné, zdánlivé nebo nevymahatelné ustanovení platným, účinným a vymahatelným ustanovením, jímž bude dosaženo stejného ekonomického výsledku (v maximálním možném rozsahu v souladu s právními předpisy), jako bylo zamýšleno ustanovením, jež bylo shledáno neplatným, neúčinným, zdánlivým či nevymahatelným.
6. Všechna oznámení mezi smluvními stranami, která se vztahují k této SoD, nebo která mají být učiněna na základě této SoD, musí být učiněna v písemné podobě a druhé smluvní straně doručena, přičemž doručovací adresou je adresa sídla, nestanoví-li SoD jinou kontaktní adresu. V případě, že kterákoli smluvní strana odmítne písemnost převzít, nebo v případě pochybností o tom, kdy byla písemnost doručena, považují se písemnosti učiněné na základě této SoD nebo v souvislosti s ní za doručené okamžikem odmítnutí převzetí písemnosti nebo třetí pracovní den po odeslání, s výjimkou případů, kdy byla písemnost odeslána na adresu v zahraničí, v takovém případě je písemnost doručena patnáctým dnem po odeslání.
7. Jakékoliv vzdání se práva, prominutí dluhu nebo uznání závazku je platné pouze za předpokladu, že bude učiněno dohodou smluvních stran uzavřenou v listinné podobě nebo elektronické podobě opatřené elektronickým podpisem a podepsanou oprávněnými zástupci obou smluvních stran.
8. Smluvní strany berou na vědomí, že tato SoD ke své účinnosti vyžaduje uveřejnění v registru smluv podle zákona č. 340/2015 Sb., o zvláštních podmínkách účinnosti některých smluv, uveřejňování těchto smluv a o registru smluv (zákon o registru smluv) a s tímto uveřejněním souhlasí. Zaslání SoD do registru smluv se zavazuje zajistit objednatel neprodleně po podpisu SoD. Objednatel se současně zavazuje informovat zhotovitele o provedení registrace tak, že zašle zhotoviteli kopii potvrzení správce registru smluv o zveřejnění SoD bez zbytečného odkladu poté, kdy sám obdrží potvrzení, popř. již v průvodním formuláři vyplní příslušnou kolonku i s ID datové schránky zhotovitele, které je uvedeno v záhlaví této smlouvy (v takovém případě potvrzení od správce registru smluv o provedení registrace SoD obdrží obě smluvní strany zároveň).
9. Zhotovitel podpisem smlouvy prohlašuje, že bere na vědomí Etický kodex společnosti České dráhy, a.s., zveřejněný trvale na webové stránce <http://www.ceskedrahy.cz/>, zavazuje se dodržovat zásady v něm uvedené, a pro případ porušení Etického kodexu společnosti České dráhy, a.s., kterým se rozumí porušení závazků či nepravdivost prohlášení odběratelem takto učiněná, bere na vědomí, že

Nová Paka, skladiště – přípojky, úpravy interiéru (PD)

zároveň dochází k porušení smlouvy s důsledky v ní sjednanými a předvídanými v části deváté Etického kodexu společnosti České dráhy, a.s.

10. Práva a povinnosti z této SoD přecházejí na právní nástupce smluvních stran.
11. Smluvní vztahy výslovně neupravené touto SoD se řídí právním řádem České republiky, zejména pak zákonem č. 89/2012 Sb., občanský zákoník, v platném znění a obecně závaznými právními předpisy souvisejícími.
12. SoD se v případě uzavření v listinné podobě vyhotovuje ve dvou vyhotoveních s platností originálu, přičemž každá strana obdrží jedno vyhotovení.
13. Součástí SoD jsou následující přílohy:

Příloha č. 1 - Seznam poddodavatelů

Příloha č. 2 - Seznam kontaktních osob objednatele a zhotovitele

Příloha č. 3 - Doklad o pojištění zhotovitele

Příloha č. 4 - Technické podklady

Příloha č. 5 – Položkový rozpočet

V Praze dne .05.04.2024

**České dráhy, a.s.**

.....  
[Redacted signature]

V Opočně dne .19.04.2024

**HONNEM spol. s r.o.**

.....  
[Redacted signature]



**Příloha č.1 – Seznam poddodavatelů**

<b>Obchodní název</b>	<b>IČ:</b>	<b>DIČ:</b>	<b>Sídlo</b>	<b>Zápis v obchodním rejstříku či jiné evidenci</b>	<b>Kontaktní osoba</b>

**Příloha č. 2 – Seznam kontaktních osob objednatele a zhotovitele**

**Za objednatele:**

<b>Jméno a příjmení</b>	<b>Funkce</b>	<b>Telefon</b>	<b>Emailová adresa</b>
██████████	██████████	██████████	██████████
██████████	██████████	██████████	██████████
██████████	██████████	██████████	██████████

*Pro vyloučení pochybností objednatel prohlašuje, že kontaktní osoby objednatele nejsou oprávněny SoD měnit či rušit, tj. nejsou oprávněny k uzavření dodatku SoD. Dále nejsou oprávněny k uznání jakéhokoliv závazku či prominutí dluhu.*

**Za zhotovitele:**

<b>Jméno a příjmení</b>	<b>Funkce</b>	<b>Telefon</b>	<b>Emailová adresa</b>
██████████	██████████	██████████	██████████

#### Příloha č. 4

Obsah této přílohy považuje zhotovitel za své obchodní tajemství, proto se nezveřejňuje.



## Nová Paka, Skladiště – přípojky, úpravy interiéru (PD)

### POPIS ZÁMĚRU

---

Předmětem záměru je vypracování pasportu, studie a projektové dokumentace pro provedení vodovodní a kanalizační přípojky pro objekt skladiště žst. v Nové Pace a dále stavebních úprav interiéru v severní části tohoto objektu, včetně rozvodů vody, odpadů a elektroinstalace. Stávající vodovodní přípojka není funkční. Odpadní vody z objektu jsou odváděny do žumpy (v současnosti není využíváno). Stávající rozvody v objektu jsou vzhledem k jejich stáří ve špatném technickém stavu nebo na nich byl proveden neodborný zásah, proto je nutná jejich oprava.

### VSTUPNÍ DATA

---

Název objektu:	Nová Paka - skladiště žst
Parcelní číslo objektu:	4123
Katastrální území:	Nová Paka
Adresa objektu:	ul. Nádražní
SAP číslo:	8/412

### PODROBNÁ SPECIFIKACE A POŽADAVKY OBJEDNATELE (ČD, a.s.)

---

Projektová dokumentace (PD) bude řešit přípojku vodovodu a kanalizace pro objekt skladiště žst. v Nové Pace a dále stavební úpravy tohoto objektu v místnostech OP03 – OP10 (viz. schéma místností níže).

Stavební úpravy interiéru budou řešeny v rozsahu:

- nové rozvody zdravotně technických instalací (vodovod a kanalizace), příprava pro kuchyňskou linku
- nové zařizovací předměty v prostoru sociálního zázemí objektu (WC, sprcha)
- řešení nuceného odvětrávání sociálních zázemí objektu
- návrh systému vytápění a ohřevu teplé vody
- oprava elektroinstalace včetně výměny koncových prvků
- doplnění či výměna svítidel
- kompletní oprava všech místností (stěny, stropy, podlahy, sociální zázemí)
- doplnění nebo výměna interiérových dveří, včetně zárubní
- návrh sanace trhlin

### PASPORT

- Zmapování stávajícího stavu vodovodu a kanalizace v areálu k objektu skladiště žst., s následným výškopisným a polohopisným zaměřením tohoto stavu a vypracováním výkresové dokumentace.
- Výškopisné a polohopisné zaměření stávajícího stavu objektu skladiště žst., s následným vypracováním výkresové dokumentace (celý objekt).
- Rámcové měření na podkladu dokumentace předané objednatelem bude sloužit pouze jako podklad pro vlastní projekt stavebních úprav interiéru.
- Dokumentace bude objednateli zaslána ke schválení v digitální podobě (formáty pdf, dwg, doc, xls), po odsouhlasení bude odevzdáno 1x tištěné paré.

**Termín: v souladu s termínem studie**

## STUDIE

- Posouzení stávajícího stavu (stavebně technický průzkum) včetně provedení sond a návrh řešení v rámci studie, variantní řešení a možnosti etapizace realizace, propočet nákladů.
- *Dokumentace bude objednateli zaslána ke schválení v digitální podobě (formáty pdf, dwg, doc, xls), po odsouhlasení bude odevzdáno 1x tištěné paré.*

**Termín: 30.6.2024**

## DOKUMENTACE PRO PROVÁDĚNÍ STAVBY A ZAJIŠTĚNÍ POVOLENÍ STAVBY

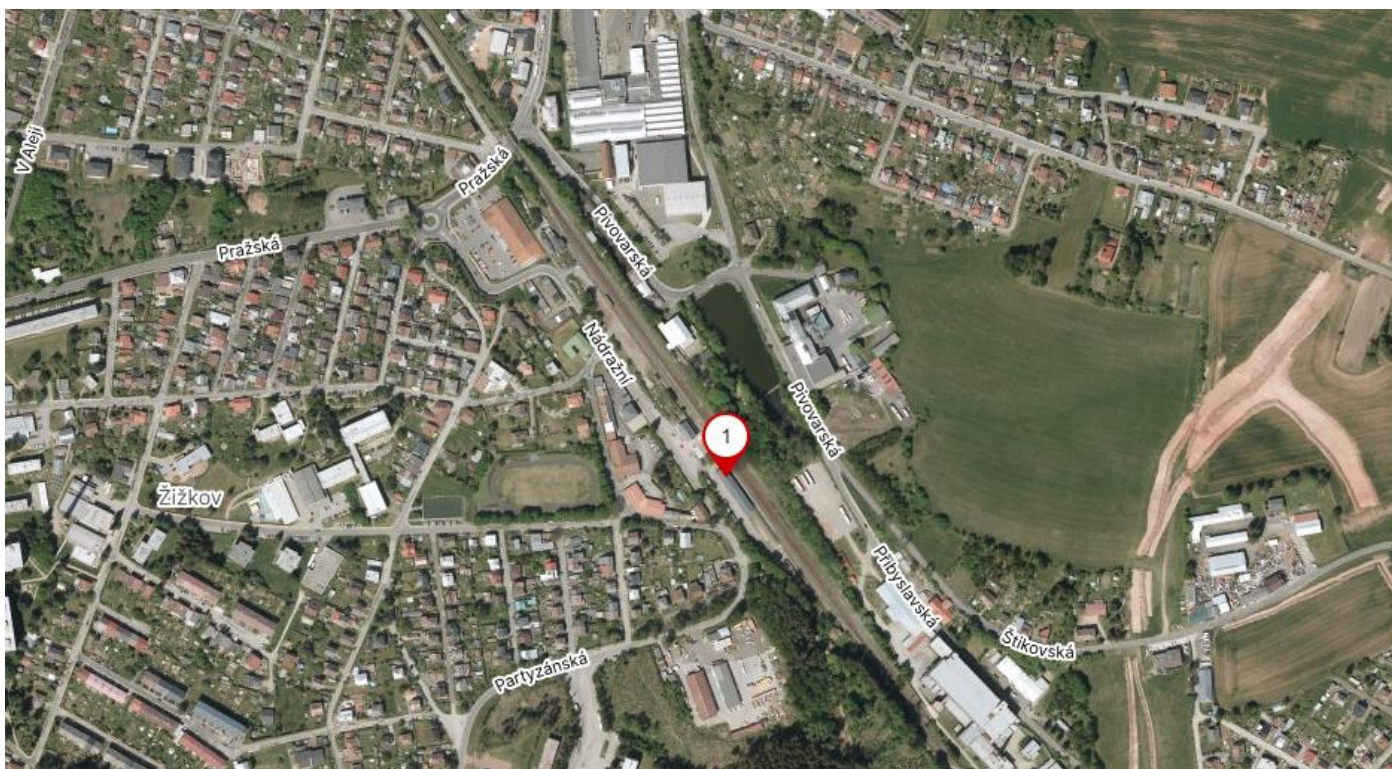
- Bude vypracována dokumentace pro provádění stavby, včetně zajištění související inženýrské činnosti zahrnující i zajištění potřebných povolení k provedení díla (včetně zpracování připomínek dotčených orgánů).
- Projektová dokumentace pro provádění stavby bude v rozsahu a obsahu dokumentace dle zákona č. 283/2021 Sb.
- V souladu se zákonem č. 274/2001 Sb. „Zákon o vodovodech a kanalizacích pro veřejnou potřebu a o změně některých zákonů (zákon o vodovodech a kanalizacích)“.
- Součástí dokumentace budou i jednotlivé navazující profese.
- Dokumentace bude zpracovaná včetně podrobného realizačního rozpočtu v třídníku Ústavu racionalizace ve stavebnictví (dále jen ÚRS) v aktuální cenové úrovni. Jednotlivé rozpočty profesí budou sloučeny do společného souboru se stavební částí – při sloučení budou přeneseny všechny položky dané části. Nepřipouští se jedna položka doplněná o přílohu.
- *Dokumentace bude objednateli zaslána ke schválení v digitální podobě (formáty pdf, dwg, doc, xls), po odsouhlasení bude odevzdáno 6x tištěné paré.*

**Termín: 30.11.2024**

SITUACE OBJEKTU DLE <https://nahlizenidokn.cuzk.cz/>



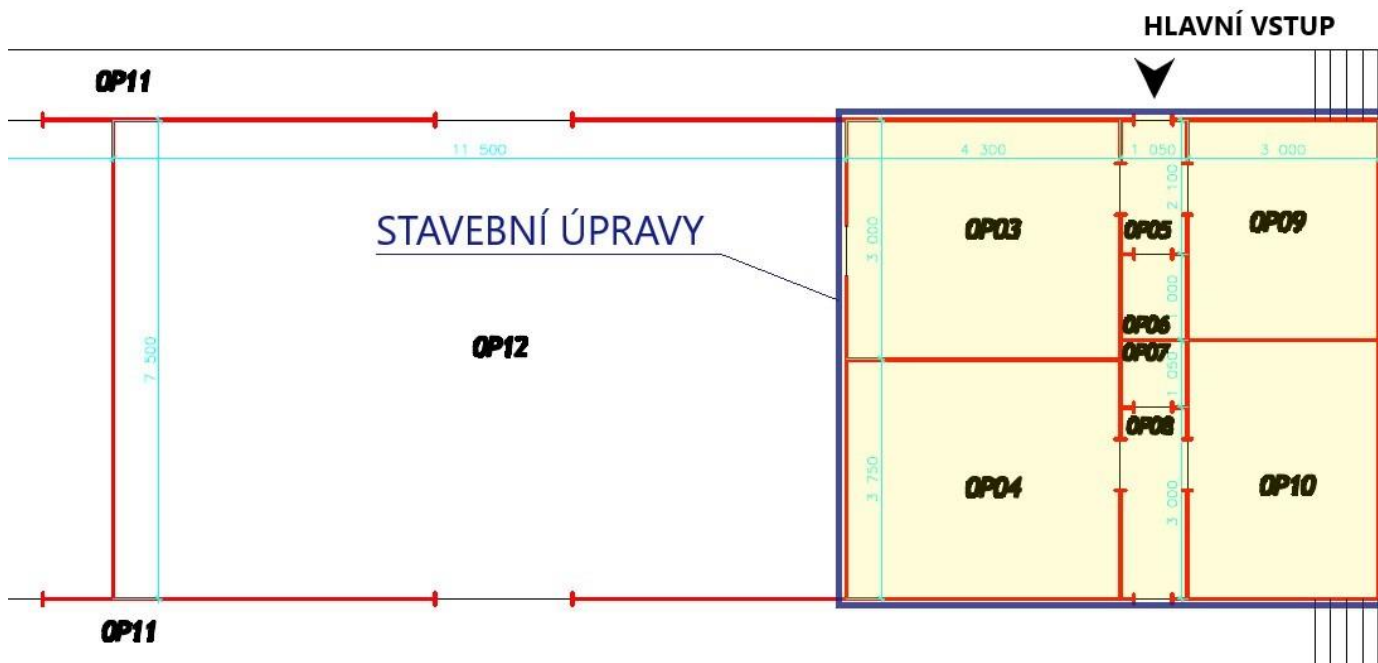
SITUACE OBJEKTU DLE <https://mapy.cz/>



**Skladiště žst.**

50°29'10.152"N, 15°31'23.965"E  
50.4861533N, 15.5233236E

SCHÉMA MÍSTNOSTÍ PŘEDMĚTNÉHO OBJEKTU



Legenda upravovaných místností (stávající využití místností):

OP03 - kancelář  
OP04 - kancelář  
OP05 - předsíň  
OP06 - WC

OP07 - sprchy  
OP08 - předsíň  
OP09 - kancelář  
OP10 - nocležna

FOTODOKUMENTACE STAVBY

Pohled na objekt skladiště žst. v Nové Pace a jeho okolí (vjezd do areálu)



Pohled na objekt skladiště žst. v Nové Pace s hlavním vstupem do řešené části objektu se stavebními úpravami interiéru



Pohled na hlavní vstup do budovy, místnost OP05 a OP06



Pohled na místnost OP09 s vodoměrnou šachtou



Pohled na místnost OP10





Pohled na místnost OP08 s dveřmi vedoucími do místnosti OP07 a dveřmi vedoucími do exteriéru budovy



Pohled na místnost OP04



Pohled na místnost OP04



Pohled na místnost OP03



# REKAPITULACE STAVBY

Kód: SAP\_08\_0412  
Stavba: Nová Paka, Skladiště žst. – přípojky, úpravy interiéru (PD)

KSO:  
Místo: Nová Paka

CC-CZ:  
Datum: [REDACTED]

Zadavatel:  
České dráhy, a.s.

IČ: 70994226  
DIČ: CZ70994226

Uchazeč:  
HONNEM spol. s r.o., Opočno 31, 44001 Louny

IČ: 28671571  
DIČ: CZ28671571

Projektant:

IČ:  
DIČ:

Zpracovatel:

IČ:  
DIČ:

## Poznámka:

Soupis prací je sestaven s využitím Cenové soustavy ÚRS. Položky, které pochází z této cenové soustavy, jsou ve sloupci 'Cenová soustava' označeny popisem 'CS ÚRS' a úrovní příslušného kalendářního pololetí. Veškeré další informace vymezující popis a podmínky použití těchto položek z Cenové soustavy, které nejsou uvedeny přímo v soupisu prací, jsou neomezeně dálkově k dispozici na webu podmínky.urs.cz.

## Cena bez DPH

	Sazba daně	Základ daně	Výše daně
DPH základní	21,00%	[REDACTED]	[REDACTED]
DPH snížená	12,00%	0,00	0,00

## Cena s DPH

v CZK

# REKAPITULACE OBJEKTŮ STAVBY A SOUPISŮ PRACÍ

Kód: SAP\_08\_0412

Stavba: Nová Paka, Skladiště žst. – přípojky, úpravy interiéru (PD)

Místo: Nová Paka

Datum: 03.04.2024

Zadavatel: České dráhy, a.s.

Projektant:

Uchazeč: HONNEM spol. s r.o., Opočno 31, 44001 Louny

Zpracovatel:

Kód	Popis	Cena bez DPH [CZK]	Cena s DPH [CZK]	Typ
<b>Náklady stavby celkem</b>				
SAP_08_0 412	Nová Paka, Skladiště žst. – přípojky, úpravy interiéru (PD)		4	STA

# SOUPIS PRACÍ

Stavba:

**Nová Paka, Skladiště žst. – přípojky, úpravy interiéru (PD)**

Místo: Nová Paka

Datum: 03.04.2024

Zadavatel: České dráhy, a.s.

Projektant:

Uchazeč: HONNEM spol. s r.o., Opočno 31, 44001 Louny

Zpracovatel: ██████████

PČ	Typ	Kód	Popis	MJ	Množství	J.cena [CZK]	Cena celkem [CZK]	Cenová soustava
----	-----	-----	-------	----	----------	--------------	-------------------	-----------------

## Náklady soupisu celkem

D	VRN		Vedlejší rozpočtové náklady				██████████	
D	VRN1		Průzkumné, geodetické a projektové práce				██████████	
1	K	011514000	Stavebně-technický průzkum	...	1,000	██████████	██████████	CS ÚRS 2024 01
			Online PSC <a href="https://podminky.urs.cz/item/CS_URS_2024_01/011514000">https://podminky.urs.cz/item/CS_URS_2024_01/011514000</a> Poznámka k položce: - digitální podoba + 1x tištěné paré - včetně výškového a plohopisného zaměření					
2	K	013114000	Architektonické studie, varianty	...	1,000	██████████	██████████	CS ÚRS 2024 01
			Online PSC <a href="https://podminky.urs.cz/item/CS_URS_2024_01/013114000">https://podminky.urs.cz/item/CS_URS_2024_01/013114000</a> Poznámka k položce: - digitální podoba + 1x tištěné paré					
3	K	013244000	Dokumentace pro provádění stavby	...	1,000	██████████	██████████	CS ÚRS 2024 01
			Online PSC <a href="https://podminky.urs.cz/item/CS_URS_2024_01/013244000">https://podminky.urs.cz/item/CS_URS_2024_01/013244000</a> Poznámka k položce: - digitální podoba + 6x tištěné paré					
4	K	013314000	Náklady na propočet	...	1,000	██████████	██████████	CS ÚRS 2024 01
			Online PSC <a href="https://podminky.urs.cz/item/CS_URS_2024_01/013314000">https://podminky.urs.cz/item/CS_URS_2024_01/013314000</a> Poznámka k položce: - Software KROS, aktuální ceník ÚRS					
5	K	013334000	Prováděcí rozpočet	...	1,000	██████████	██████████	CS ÚRS 2024 01
			Online PSC <a href="https://podminky.urs.cz/item/CS_URS_2024_01/013334000">https://podminky.urs.cz/item/CS_URS_2024_01/013334000</a> Poznámka k položce: - Software KROS, aktuální ceník ÚRS					
D	VRN4		Inženýrská činnost				██████████	
6	K	049103R01	Náklady související s inženýrskou činností	...	1,000	██████████	██████████	

