

LESY ČESKÉ REPUBLIKY, s.p.
Správa toků – Oblast povodí Moravy
Zadávací list projekčních prací – projektové dokumentace,

Název akce: Loučka nánosy - Lesnice

Stupeň projektové dokumentace:

PD pro povolení a provádění stavby dle aktuálně platných právních předpisů

Místo: Lesnice

Obec s rozšířenou působností: Zábřeh

Kraj: Olomoucký

Katastrální území: Lesnice

Název toku: Loučka

ČHP.: 4-10-02-050

IDVT: 10203136

Druh prací: odstranění nánosů, oprava podélného opevnění

Charakter akce: neinvestiční

Vymezení úseku, v němž budou prováděny práce, jež jsou předmětem PD, a jeho délka:

od ř. km 0,25 do ř. km 0,59, tj. 340 m

Popis stávajícího stavu:

Koryto vodního toku Loučka je v intravilánech převážně upravené a v extravilánech neupravené. Protéká obcí Lesnice, Brníčko, Dlouhomilov a Hrabíšín. Extravilány jsou tvořeny především TTP a lesy. Celková délka VT je 13,380 km, v Lesnici se vlévá do Vitošovského náhonu.

V k.ú. Lesnice je koryto VT Loučka upravené v ř.km 0,00 – 0,357 stavba „Hrazení potoka Loučky v Lesnici v km 0,000-0,385“, v ř.km 0,368 – 0,593 stavba „Hrazení potoka Loučky v Lesnici II. etapa“. V rámci výše uvedených staveb je provedeno opevnění svahů dlažbou z lomového kamene uloženou do cementové malty a opevnění prostřednictvím opěrných zdí. Stavby byly realizovány v 70. a 80. letech 20. století.

Opevnění vodního toku je v některých částech poškozené. V průtočném profilu VT (na našich evidovaných stavbách) jsou uloženy naplaveniny, které porůstají vegetací a v případě větších dešťů hrozí zvýšená možnost zachycení plávi-překážky ve vodním toku.

Majetkoprávní vztahy (vlastnictví dotčených pozemků a staveb):

Koryto má v daném úseku vlastní pozemky – p.p.č. 544/1 k.ú. Lesnice, pozemek je ve vlastnictví ČR, s právem hospodařit pro Lesy ČR, s. p. Koryto je v místě uvažovaného záměru přístupné bodově z obecních komunikací.

Popis návrhu a požadavků investora:

Hlavním důvodem opravy je zajištění volného průtočného profilu koryta vodního toku, v upravených úsecích, až do projektovaného stavu a oprava poškozeného opevnění. Účelem akce je zprůtočnění otevřeného koryta vodního toku Loučka v intravilánu obce Lesnice.

V rámci této stavby se předpokládají následující opatření:

Práce budou spočívat ve výřezu křovin, vrstlých do průtočného profilu toku, včetně jejich likvidace, odtěžení nánosů z profilu koryta mezi opěrnými zdmi a rovnaninou z LK a opravě opevnění vodního toku (spárování, vypadené kameny).

Nánosy včetně náletů budou odtěženy do nivelety dna, tj. max. po úroveň koruny betonových patek opěrných zdí a stabilizačních prahů.

V PD bude řešeno nakládání s vytěženým sedimentem. V závislosti na výsledku rozborů sedimentů, které zajistí zhotovitel PD, bude navrženo odpovídající místo pro jejich uložení. Bude preferováno ekologicky a ekonomicky nejpříjemnější řešení. Jednání o možnosti uložení sedimentů a výkopků budou zhotovitelem písemně dokladována.

V PD bude provedeno posouzení potřebnosti zpracování plánu bezpečnosti a ochrany zdraví při práci na staveništi a přítomnosti koordinátora.

Stavební činnost bude mít charakter údržby.

Návrh řešení (koncept) bude projednán a odsouhlasen na výrobním výboru.

Stavba bude rozdělena na stavební objekty dle požadavků objednatele.

Podklady poskytnuté objednatelem: viz příloha zadávacího listu projekčních prací.

Předpokládaný náklad na realizaci stavebních prací: 852 tis. Kč bez DPH

Postup (fáze) zpracování PD:

- 1) vstupní výrobní výbor pochůzkou v terénu – do 14 dnů od podpisu smlouvy (svolá projektant),
- 2) zajištění podkladů pro návrh technického řešení:
 - a. geodetické práce v rozsahu potřebném pro zpracování PD (výškopis, polohopis) v dostatečném rozsahu pro plánovanou opravu v systému S-JTSK a BPV,
 - b. rozbor vzorků sedimentu
 - c. projednání návrhu s vlastníky dotčených pozemků a staveb
- 3) zpracování a předložení návrhu technického řešení na základě geodetického zaměření na podkladě situace v katastrální mapě s vyznačením inženýrských sítí, stanovení záboru pozemků a odsouhlasení objednatelem, návrh technického řešení bude průběžně projednán na výrobních výborech svolaných projektantem,
- 4) dopracování dokumentace a její odevzdání k závěrečnému posouzení shody s požadavky objednatele (dokumentační komise),
- 5) provedení díla (předání a převzetí projektové dokumentace pro ohlášení stavby v podrobnostech pro provádění stavby),
- 6) provádění autorského dozoru (AD) po dobu provádění stavby.

Pokud se nepodaří zajistit majetkoprávní souhlasy dotčených vlastníků (nesouhlas s přístupem...), bude tato situace objednatelem individuálně posouzena a následně objednatel rozhodne o dalším postupu (např. vynecháním opravy).

Případné návrhy změn, vyplývající z výsledků projednávání návrhu technického řešení objednatelem schváleného konceptu, budou zhotovitelem znovu předloženy k projednání na výrobních výborech.

Projektová dokumentace bude vyhotovena v **6 samostatných paré a 1 vyhotovení v digitální podobě na CD**. PD budou předány v elektronické podobě (needitovatelné – formát pdf., editovatelné - formát .docx, xlsx, dwg.),

PD bude rozšířena o požadavky investora

Požadované podklady:

- geodetické práce, výškopis (BPV) a polohopis (v souřadnicovém systému JTSK) – geodetické zaměření zájmového úseku VT v potřebném rozsahu, vyhotovené geodetické podklady pro projektovou činnost budou předány objednateli v elektronické podobě (formáty dxf, dgn), včetně zřízení a zaměření všech bodů, které byly použity pro účely projektování a mohou být využity při vytyčovacích, kontrolních a dokumentačních činnostech
- základní rozbor sedimentů. Zajištění odběru a rozboru dle příslušných norem a platné legislativy. Součástí bude rovněž komentář k vyhodnocení testovaného vzorku a možnostech nakládání vyplývajících z výsledků rozborů, dále posouzení, zda se jedná o odpad či nikoli, případné zařazení odpadu dle katalogu odpadů a zajištění (vyhotovení) základního popisu odpadu v souladu se zákonem č. 541/2020 Sb. o odpadech. V případě, že budou překročeny limitní hodnoty testovaných vzorků v základním rozboru, bude dohodnut další postup s možností zadání dodatečných rozborů na náklady objednatele (množství odebraného vzorku musí umožnit případný dodatečný rozbor, včetně nezbytně nutné doby pro archivaci).
 - rozbor sedimentů dle vyhlášky č. 273/2021 Sb. - pro využívání k zaspávání dle tabulky č. 5.4 Nejvýše přípustné koncentrace škodlivin v sušené sedimentu a tabulky č. 5.3 Limitní hodnoty ekotoxikologických testů,
 - rozbor sedimentů dle vyhlášky č. 273/2021 Sb. pro ukládání na skládky dle tabulky č. 10.1 Nejvýše přípustné hodnoty ukazatelů pro jednotlivé třídy vyluhovatelnosti, tabulky č. 10.2 a tabulky č. 10.3,
 - rozbor sedimentů dle vyhlášky č. 257/2009 Sb. o používání sedimentů na zemědělské půdě, příloha č. 1, včetně porovnání s limitními hodnotami uvedenými v příloze č. 3 vyhlášky.

Části PD – upřesnění požadavků (PD bude obsahově členěná dle příslušné vyhlášky):

- technická zpráva, doplněná o technické specifikace,
- průvodní zpráva, včetně uvedení seznamu dotčených vlastníků pozemků a staveb, seznam stavbou dotčených pozemků s uvedením jejich záborů a formy dotčení (trvalých i dočasných),
- fotodokumentace
- přehledná mapa povodí 1 : 50 000 s vyznačením povodí
- přehledná mapa 1 : 10 000 s vyznačením úseků – objektů,
- situace
- podélný profil
- příčné profily – každý profil bude obsahovat tabulku, ve které budou uvedeny údaje vztahující se k navrhovaným opatřením např. plochy výkopů, plochy násypů, délky svahování, označení břehů atd.
- vzorové příčné profily – pro každý konkrétní druh navrhovaného opatření či konstrukce. Vzorový příčný profil bude vždy obsahovat podrobné popisy, kóty a detaily, které z důvodu přehlednosti nebudou obsaženy v příčných profilech
- výkresy objektů
- prováděcí výkresy podrobností – detailů konstrukcí
- katastrální snímky

- situace s vlastnickými vztahy – situace (návrh) vložená do aktuálních podkladů vyžádaných u příslušného KÚ (podklady KÚ budou platné ke dni odevzdání PD), podklady musí být v maximální dostupné kvalitě. V případě, že dojde v průběhu zpracování PD ke změnám v podkladech poskytovaných KÚ, musí být na tuto skutečnost objednatel upozorněn a dále bude dohodnut další postup,
- zásady organizace výstavby, včetně situace se zákresem staveniště, zařízení staveniště přístupů, skládek, mezideponií, odvodnění, převádění vody apod.,
- technické charakteristiky, popisy a podmínky provádění stavebních prací, technologické postupy s odkazy na příslušné předpisy a normy,
- podrobná specifikace navrhovaných materiálů a konstrukcí včetně stanovení minimálních kvalitativních požadavků,
- zapracování specifických požadavků vyplývajících z dotačních titulů (DVT)
- seznam pobřežníků, výpisy dotčených parcel a jejich vlastníků (případně i jejich uživatelů) s uvedením záborů pozemků a způsobu dotčení (využití) – dočasný i trvalý zábor,
- výkaz výměr (u jednotlivých položek bude vždy uveden způsob a postup výpočtu a jejich popis) s odkazujícím popisem na příslušnou grafickou nebo textovou část projektové dokumentace, ve které bude možné daný výpočet jednoznačně ověřit,
- soupis stavebních prací, dodávek a služeb s výkazem výměr (slepý rozpočet), včetně položek vedlejších a ostatních nákladů investora vyplývajících ze zpracování projektové dokumentace a požadavků objednatele, soupis prací bude vypracován v cenové soustavě ÚRS (cenová úroveň platná ke dni řádně dokončeného díla objednateli), elektronická podoba soupisu prací bude splňovat požadavky pro zadávání veřejné zakázky, elektronická podoba soupisu bude zpracována v otevřeném formátu XLSX,
- v případě potřeby použití položek neobsažených v cenové soustavě ÚRS (tzv. „R“ položek) bude předložena a objednatelem odsouhlasena individuální kalkulace a rozbor takovýchto položek,
- posouzení nutnosti vypracování plánu BOZP (komentář, zda plán BOZP vypracovávat či nevypracovávat a uvedení důvodů)
- návrh harmonogramu prací,
- návrh povodňového plánu,

Požadovaný obsah dokladové části

- zápisy z výrobních výborů (vypracované zhotovitelem, odsouhlasené objednatelem),
- vyjádření správců a vlastníků inženýrských sítí,
- vyjádření a souhlasy orgánů a organizací a dotčených fyzických a právnických osob (souhlasy budou vyznačeny na samostatném situačním výkresu);

Řešení MPV

Zhotovitel projedná s vlastníky pozemků (staveb), jež mají být stavbou dle PD dotčeny, podmínky udělení souhlasu s realizací stavby a zajistí jejich vyjádření v uvedeném směru. Výsledky tohoto projednání sdělí objednateli a zároveň mu předá vyjádření dle věty první.

- stanovisko správce povodí,
- stanovisko obce (zastupitelstva obce),
- koordinované závazné stanovisko obce s rozšířenou působností,
- stanovisko příslušného krajského úřadu k problematice nakládání a využívání odpadů

- vyjádření o souladu navrhované stavby se záměry územního plánování (dle § 15 SZ) nebo souhlas SÚ příslušného k vydání ÚR, který ověřuje dodržení jeho podmínek,
- povolení ke kácení dřevin rostoucích mimo les, dřeviny určené ke kácení budou v terénu vyznačeny a zakresleny do samostatné situace s uvedením jejich tabulkového výčtu dle náležitostí žádosti o povolení ke kácení, poznámka: u dřevin v cizím vlastnictví musí být k žádosti o povolení zajištěn souhlas vlastníka (užívání pozemků správcem = uživatelský vztah),
- vyjádření vlastníků lesů do 50 m, vyjádření OLH, souhlas se stavbou dle ustanovení § 14 lesního zákona,
- souhlas orgánu ochrany ZPF s použitím sedimentů na pozemcích náležejících do ZPF,
- vyjádření Českého rybářského svazu,
- vyjádření uživatele rybářského revíru,
- stanovisko orgánu dopravy na pozemních komunikacích, včetně podkladů pro povolení zvláštního užívání komunikací (souhlas vlastníka komunikace, orgánu policie ČR, návrh dopravního značení apod.),
- závazné stanovisko orgánu ochrany přírody k zásahu do VKP podle ustanovení § 4 odst. 2. zákona č. 114/1992 Sb., ve znění pozdějších předpisů,
- výjimka ze zákazů zvláště chráněných druhů rostlin a živočichů podle ustanovení § 56 zákona č. 114/1992 Sb., ve znění pozdějších předpisů *v případě potřeby takovéto výjimky*,
- další doklady z hlediska zájmů ochrany přírody (*krajinný ráz, památné stromy, evropsky významné lokality, ptačí oblasti a další*),
- vypracování souhrnu podmínek stanovených pro povolení a provádění stavby, včetně uvedení způsobu jejich vypořádání,

Ostatní požadavky:

- štítek na deskách projektu bude kromě ostatních údajů obsahovat ČHP dotčeného toku, IDVT a ř. km stavby (dle CEVT),
- součástí PD (v části Zásady organizace výstavby) bude posouzení plnění povinností zadavatele stavby podle zákona č. 309/2006 Sb., o zajištění dalších podmínek bezpečnosti a ochrany zdraví při práci, ve znění pozdějších předpisů, zda je stavbu možné realizovat 1 zhotovitelem (např. jedná se o jednoduchou stavbu s nízkou náročností na koordinaci, neobsahující žádná technologická zařízení apod.) a zda bude stavba svým rozsahem podléhat povinnosti doručení oznámení o zahájení prací oblastnímu inspektorátu práce (celkový plánovaný objem prací a činností během realizace díla přesáhne 500 pracovních dnů v přepočtu na jednu fyzickou osobu) – tedy zda je nutné určit koordinátora bezpečnosti a ochrany zdraví při práci ve fázi přípravy díla,
- způsob použití, využití a odstranění sedimentů a výkopků v souladu se zákonem č. 541/2020 Sb. o odpadech (dále jen "zákon o odpadech"), případně způsob nakládání s odpady (vybouraný materiál, sediment, pařezy, přebytečná a jinak nevyužitelná zemina apod.) - bude vyřešeno v rámci PD, a to včetně zajištění splnění všech legislativních podmínek s tím spjatých (zákon o odpadech, včetně prováděcích vyhlášek – zejména vyhláška č. 273/2001 Sb. o podrobnostech nakládání s odpady, zákon č. 156/1998 Sb., o hnojivech, ve znění pozdějších předpisů, zákon č. 334/1992 Sb., o ochraně zemědělského půdního fondu, ve znění pozdějších předpisů, vyhláška č. 257/2009 Sb., o používání sedimentů na zemědělské půdě a další obecně závazné právní předpisy, ve znění pozdějších předpisů) a další obecně závazné právní předpisy, v účinných zněních) – ve spolupráci (součinnosti) s investorem bude preferováno - vybráno

ekonomicky a ekologicky nejvhodnější řešení. Návrh využití či uložení odpadu zhotovitel projedná s vlastníky a nájemci dotčených pozemků (včetně přístupů apod.), zajistí jejich vyjádření (souhlasy) včetně podmínek uzavření smlouvy pro takové využití (uložení); výsledky tohoto projednání sdělí objednateli a zároveň mu předá vyjádření s návrhem smlouvy, předem objednatelům odsouhlaseným, podepsaným vlastníkem (případně i nájemcem),

- zhotovitel projedná s uživatelem rybářského revíru podmínky, za nichž uživatel rybářského revíru provede slovení rybí obsádky v místě stavby, realizované na základě projektové dokumentace pořízené dle této smlouvy, včetně pořízení protokolů výsledku slovení (minimálně přehled odchycených druhů s počtem odlovených jedinců a určení místa, kam budou přemístěni; pokud bude toto místo dodatečně změněno, protokol bude odpovídajícím způsobem doplněn) a zajistí jeho vyjádření v uvedeném směru, výsledky tohoto projednání sdělí objednateli a zároveň mu předá vyjádření podepsané uživatelem dle věty první),
- součástí PD bude návrh plánu kontrolních prohlídek stavby ve vazbě na podstatné fáze provádění stavby – plán kontrolních prohlídek stavby,
- projekt bude členěn na stavební objekty dle požadavku investora a podle charakteru finančních prostředků (provozní/investiční), všechny stavební objekty budou zatříděny do druhu a oboru stavebnictví dle klasifikace stavebních objektů,
- zhotovitel projedná návrh technického řešení stavby na výrobních výborech, které svolá v průběhu zpracování projektové dokumentace za účasti objednatele a dalších zúčastněných stran dotčených stavbou, zhotovitelem vypracované zápisy z výrobních výborů (odsouhlasené objednatelem) budou součástí dokladové části projektové dokumentace (paré č. 1), návrh technického řešení předkládaný dotčeným osobám, orgánům státní správy a samosprávy, bude předem projednán a odsouhlasen objednatelem,
- pro účely konání výrobních výborů předloží zhotovitel objednateli potřebné podklady v elektronické podobě minimálně 3 dny před konáním výrobního výboru,
- projektant provede odborný výklad v DK objednatele a poskytne DK potřebné podklady (např. fotodokumentace, textová část, výkresy v elektronické podobě – formát pdf a soupisy prací) v termínu minimálně 7 dní předem (před konáním DK), zhotovitel předloží objednateli pro účely závěrečného odsouhlasení a posouzení shody s požadavky objednatele (odevzdání prací) 1 kompletní paré PD v tištěné podobě a její elektronickou podobu, a to nejpozději 1 měsíc před termínem odevzdání díla,
- PD bude předána i v elektronické podobě (needitovatelné – formát pdf, editovatelné – formát doc, xls, dwg, dgn),
- originály všech dokladů budou součástí paré č. 1 PD,
- zhotovitel souhlasí s rozmnožováním díla pro potřeby zajištění přípravy stavby a pro zadání a realizaci stavby, zhotoviteli bude zapůjčena stávající dokumentace stavby a doklady související se stavbou,
- součástí zadání je i provádění autorského dozoru, který bude prováděn formou kontrolní činnosti projektanta na stavbě – účasti autorizované osoby na stavbě dle potřeb objednatele (zpravidla při kontrolních dnech, kontrolních prohlídkách stavby, při předání a převzetí zhotovené stavby apod.), v rámci výkonu autorského dozoru bude zhotovitel kontrolovat soulad prováděné stavby s jím zhotovenou ověřenou (schválenou) PD, se stavebním povolením (územním rozhodnutím), jakož i s dalšími právními akty a vyjádřeními, které jsou pro realizaci stavby závazné, předpokládaný rozsah autorského dozoru na stavbě ve dnech (dle zadávací dokumentace) zadavatel stanovil pouze pro účely hodnocení nabídkové ceny, přičemž skutečný rozsah prací bude závislý na jeho konkrétních potřebách,

Přílohy:

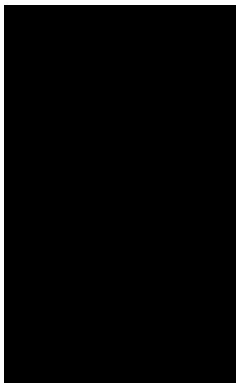
- 1) Situace budoucího staveniště (s uvedením ř. km dle CEVT)

Přílohy v elektronické podobě:

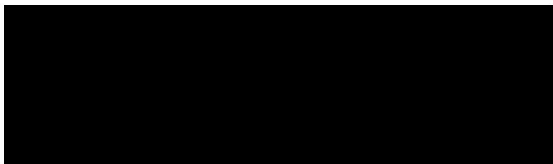
- 1) Nabídkový rozpočet
- 2) Předběžné vyjádření ŽP, ORP

Zpracoval: [REDACTED]

Kontroloval: [REDACTED]



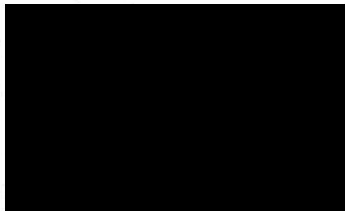
Schválil dne:



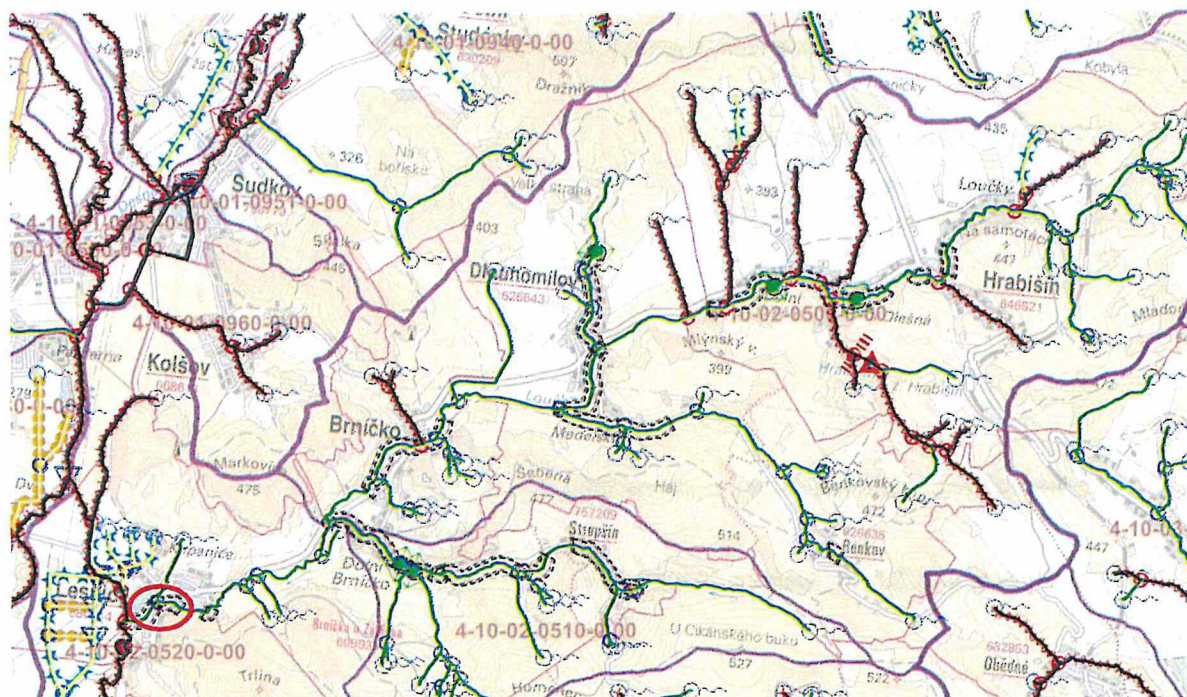
[REDACTED] ST - OPM

Zhotovitel:

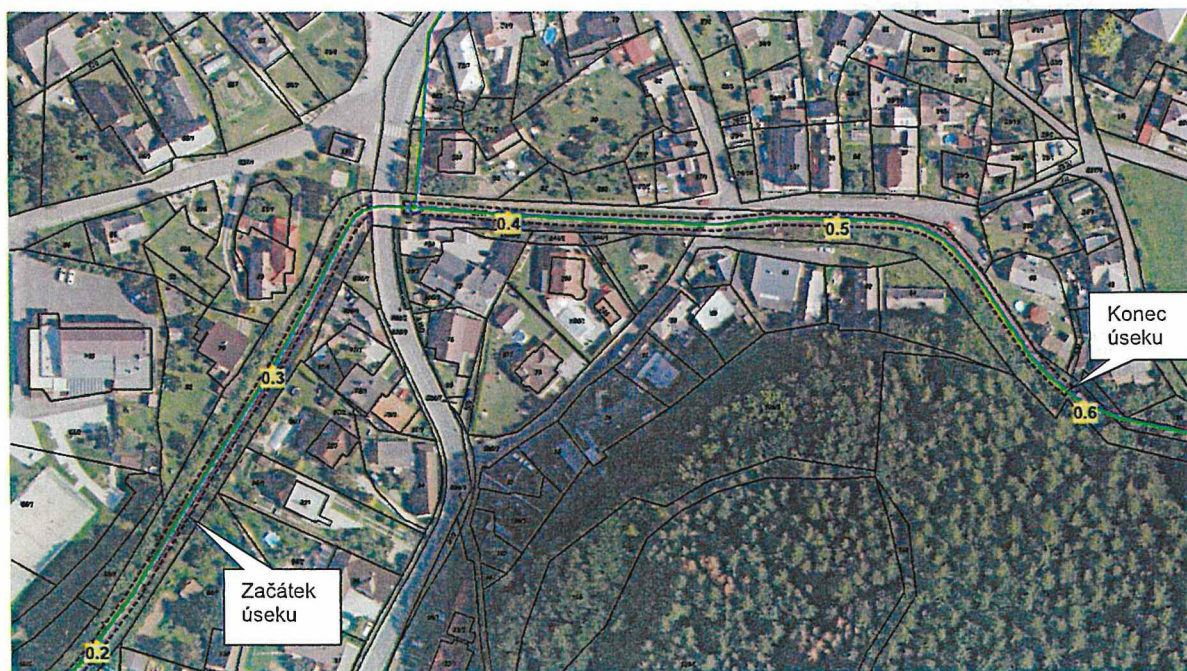
Dne:



Přehledná mapa povodí s vyznačením řešené lokality



Podrobná situace s vyznačením řešeného úseku k.ú. Lesnice



Fotodokumentace:

ř.km 0,35 (foto 1 – pohled po proudu, foto 2. pohled proti proudu)



Loučka nánosy – Lesnice

Nabídkový rozpočet

	Položka	měrná jednotka	počet MJ	cena za MJ bez DPH	cena bez DPH
1	Geodetické práce	komplet	1	30 000	30 000 Kč
2	Rozbory sedimentů	komplet	1	30 000	30 000 Kč
3	Projekční práce	komplet	1	60 000	60 000 Kč
4	Inženýrská činnost	komplet	1	20 000	20 000 Kč
5	Výkon autorského dozoru (výkon AD se předpokládá v rozsahu 3 dní, více návrh SOD, nabídková cena AD = počet dní x sazba v Kč za 1 účast na stavbě pro výkon autorského dozoru)	den	3	5 000	15 000 Kč
Cena celkem za PD (položky 1-4)				140 000.00 Kč	
Cena celkem za PD+AD (položky 1-5)				155 000.00 Kč	

Za zhotovitele: 

