

Smlouva o dílo č. SOD/00194/2024/OSUM

uzavřená podle § 2586 a násl. zákona č. 89/2012 Sb. v platném znění

Objednatel **Město Říčany**
sídlo: Masarykovo nám. 53/40, Říčany, PSČ 251 01
zastoupený: Ing. Davidem Michaličkou, starostou města
oprávněn jednat ve věcech provozních a technických:
Michal Svoboda, michal.svoboda@ricany.cz, tel. 323 618 126
bankovní spojení: KB Praha, a.s., pobočka Říčany
č. účtu: 724201/0100
IČ: 00240702
DIČ CZ00240702
Identifikátor datové schránky: skjbfwd
TDI (technický dozor investora/objednatele):

dále jen „**objednatel**“, na straně jedné

a

Zhotovitel: **Asfaltujeme.cz s.r.o.**
sídlo: Nádražní 469, 269 01 Rakovník
zastoupený: Pavel Bursa, jednatel
oprávněn jednat ve věcech provozních a technických: David Kadlčík
bankovní spojení: KB Praha
č. účtu: 123-1845710287/0100
IČ: 092 35 779
DIČ: CZ09235779
zápis v OR: u Městského soudu v Praze
oddíl: C
vložka: 333022
dále jen „**zhotovitel**“, na straně druhé

takto:

Článek I. Úvodní ustanovení

1. Zhotovitel prohlašuje a v příloze č. 1 k této smlouvě připojeným výpisem z obchodního rejstříku a živnostenským listem prokazuje, že je subjektem, který má veškerá oprávnění k předmětu podnikání, kterým je provádění staveb, jejich změn a odstraňování, tzn., že je subjektem oprávněným provést předmět díla dle této smlouvy.

2. Tato smlouva je uzavírána na základě poptávkového řízení na veřejnou zakázku malého rozsahu na stavební práce s názvem „**Opravy komunikací Osadní, Pokračovací, Pomněnková formou pokládky penetračního makadamu, Říčany**“, jehož všechny podmínky i skutečnosti z poptávkového řízení vzešlé jsou pro zhotovitele závazné i bez jejich výslovného uvedení v této smlouvě.
3. Podmínkou zhotovitele je komplexní provedení prací dle platných právních předpisů s ohledem na bezpečnost provozu na pozemních komunikacích (tj. včetně kompletního zajištění přechodného dopravního značení během prací) a v konstrukci požadované technickými podmínkami TP 170 Navrhování dopravních komunikací.
4. Součástí závazku zhotovitele dle této smlouvy je dále :
 - závazek komplexního provedení prací dle TKP – technických kvalitativních podmínek staveb pozemních komunikací vydanými MDS, ČR, OPK, aktuálně účinnými ke dni uzavření smlouvy.
 - závazek předložení kontrolního zkušební plánu před zahájením prací zástupci objednatele.
 - závazek provedení atestů materiálů, zkoušek a kontrolních měřičských prací předepsaných TKP.
 - závazek průběžného předávání výše uvedených zkoušek zástupci objednatele současně s jeho předkládáním k odsouhlasení postupu a kvality prováděných dílčích stavebních prací ve stavebním deníku.

Článek II. Předmět smlouvy

1. Zhotovitel se touto smlouvou zavazuje pro objednatele provést vlastním jménem, na vlastní náklad a na vlastní nebezpečí, za podmínek stanovených touto smlouvou dílo spočívající v opravě povrchu vybraných komunikací penetračním makadamem, v rozsahu a způsobem dle této smlouvy a v termínech dle Čl. III.
2. Objednatel se touto smlouvou zavazuje, za podmínek dále stanovených, řádně provedené dílo od zhotovitele převzít a zaplatit za něj cenu ve výši a způsobem dále stanoveným.
3. Pokud jsou v dalších ustanoveních této smlouvy bez bližší specifikace uváděny pojmy „podle smlouvy“ nebo „podle této smlouvy“, rozumí se tím tato smlouva včetně všech jejích příloh, které tvoří její nedílnou součást.
4. Předmět díla vymezený v odstavci 1 tohoto článku zahrnuje zejména provedení, dokončení a předání předmětu díla spočívající především v :
 - Odtěžení stávajících vrstev komunikace, tj.: kompletní odkopávka stávajícího povrchu v tloušťce 200 mm včetně odvozu a likvidace odtěženého materiálu;
 - Plošná úprava nově vzniklé pláně samojízdným grejdrem (hutněná na 45 MPa), s vyrovnávkou terénu a důrazem na odvodnění;
 - Zřízení kamenné kostry z Penetračního makadamu hrubého PHM v tloušťce 100 mm se zhutněním;
 - Posyp krytu výplňovým kamenivem drceným nebo těženým do 35 kg/m² se zhutněním;
 - Prolití podkladu asfaltem v množství 3,5kg/m² distributorem asfaltu
 - Posyp krytu kamenivem drceným nebo těženým do 25 kg/m² se zhutněním;

- Prolítí podkladu asfaltem v množství 2,5 kg/m² distributorem asfaltu
- Jednoduchý nátěr z asfaltu v množství 1,5kg/m² s posypem
- Zpevnění krajnic zhutněnou štěrkodrtí v tloušťce 100 mm; s důrazem na odvodnění;
- Výšková úprava a nivelita poklopů vstupů kanalizace, kanalizačních vpustí a poklopů vodovodních šoupat, plynových uzávěrů, hydrantů, sloupů atd.

Součástí předmětu díla je i zjištění existujících povrchových znaků inženýrských sítí ve spolupráci se správcí těchto sítí a jejich případná výšková úprava vzhledem ke konečné niveletě vozovky.

Plošný rozsah díla je specifikován v situačním zákresu a položkovém rozpočtu, který tvoří přílohu č. 2 této smlouvy.

Předmět díla bude prováděn v souladu s touto smlouvou a přílohami této smlouvy, včetně obstarání všech pracovních sil, mechanismů, materiálů, zařízení staveniště, jakož i jiných zařízení a pomocných staveb, stejně tak všechny práce, služby, dodávky a výkony, kterých je třeba trvale nebo dočasně k provedení a dokončení předmětu smlouvy do přejímky objednatelem.

5. Pokud k provedení některých částí díla použije zhotovitel poddodavatele, odpovídá za to, že i tito poddodavatelé, jejichž závazný seznam tvoří přílohu č. 3 této smlouvy, budou disponovat veškerými oprávněními, jako jimi disponuje zhotovitel podle svého ujištění v čl. I odst. 1 této smlouvy. Provede-li část Díla pro Zhotovitele poddodavatel, odpovídá Zhotovitel za řádné plnění Díla stejně, jako kdyby příslušné plnění prováděl sám, zejména je povinen kontrolovat použitý materiál či dodávky poddodavatele, jejich úplnost, vlastnosti, použitelnost, apod. Zhotovitel je povinen uvést podíl poddodavatele na realizaci Díla.
6. Změna poddodavatele dle seznamu (příloha č. 3) je možná pouze na základě písemného souhlasu objednatele, jenž nemusí být objednatelem udělen.

Článek III.

Lhůty provádění díla, podklady pro provádění díla

1. Zhotovitel se zavazuje zahájit stavební práce do 10 pracovních dnů od doručení písemné výzvy objednatele zhotoviteli, kterou objednatel zašle zhotoviteli vždy pro každou jednotlivou etapu zvlášť v pořadí etap, které si určí objednatel. Objednatel si vyhrazuje právo zaslat výzvy k převzetí staveniště jednotlivých etap maximálně na 2 etapy současně, nedohodne-li se se zhotovitelem jinak. Výzvy k převzetí staveniště budou objednatelem odeslány nejpozději do 30.6.2024. V případě marného uplynutí této lhůty pozbývá tato smlouva o dílo účinnosti, přičemž zhotoviteli nevzniká z tohoto titulu žádný finanční ani jiný nárok vůči objednateli. Realizace oprav, tedy dokončení stavebních prací a předání díla objednateli musí být dokončeno nejpozději do 30.9.2024, přičemž doba provádění stavebních prací nesmí přesáhnout 15 kalendářních dní na jednotlivém úseku.
2. Pokud zhotovitel dílo řádně neprovede a objednateli nepředá ve lhůtě podle odstavce 1., tohoto článku, je objednatel oprávněn od této smlouvy odstoupit.

3. Účinky odstoupení nastávají dnem doručení oznámení o odstoupení zhotoviteli.
4. Smluvní strany se dohodly, že pokud objednatel od této smlouvy podle odstavce 2 tohoto článku odstoupí, je oprávněn nedokončené dílo nechat provést třetí osobou na náklady, riziko a nebezpečí zhotovitele.
5. Prodlení zhotovitele se splněním povinnosti provést dílo ve lhůtě podle odstavce 1., tohoto článku podléhá smluvním pokutám stanoveným v čl. XI odst. 8. a odst. 10., této smlouvy.
6. Objednatel i zhotovitel se dohodli, že zhotovitel není v prodlení o počet dnů, po které nemohl dílo prokazatelně provádět v důsledku:
 - a) překážek na straně objednatele,
 - b) vyšší moci, kterou se rozumí okolnosti vylučující odpovědnost podle § 2913 odst. 2 občanského zákoníku (tj. překážky nastalé nezávisle na vůli zhotovitele a bránící mu ve splnění jeho povinnosti, jestliže nelze rozumně předpokládat, že by zhotovitel tuto překážku nebo její následky odvrátil nebo překonal, a dále, že by v době vzniku závazku tuto překážku mohl předvídat),
 - c) klimatických podmínek, pokud mu tyto nedovolí dodržení technologických předpisů a norem, případně znemožní řádné provádění prací, maximálně však v rozsahu 15 kalendářních dnů. Pokud k takové situaci dojde, je zhotovitel povinen neprodleně zhotovitele o této skutečnosti informovat a provést v tomto smyslu zápis ve stavebním deníku.
8. Zhotovitel nesmí bez souhlasu objednatele zveřejňovat svoje práce nebo jejich části. Totéž platí o popisech provádění stavby, výkresech výměr, nákladech rekonstrukce, výkresech a výpočtech. Veškeré podklady zůstávají vlastnictvím objednatele. Fotografickou dokumentaci, kromě dokumentace průběhu výstavby, může zhotovitel pro své reklamní účely použít pouze s písemným souhlasem objednatele. Zhotovitel smí podklady pro provádění prací použít pouze pro plnění dle této smlouvy.

Článek IV. Cena díla

1. Cena za provedení díla (dále jen „cena“) je dána cenovou nabídkou, jež je nedílnou přílohou této smlouvy.
2. Smluvní strany se dohodly, že cena díla je stanovena jako cena pevná a maximálně přípustná, jež nebude za žádných okolností zhotovitelem překročena, s výjimkou změny sazby daně z přidané hodnoty předepsané zákonem.
3. Cena podle odstavce 1 tohoto článku zahrnuje veškeré náklady zhotovitele při provádění díla.
4. Zvýšení materiálových, mzdových a jakýchkoliv jiných nákladů po podepsání smlouvy nemá vliv na cenu díla sjednanou v odstavci 1 tohoto článku ani na změnu jednotkových cen při zvýšení rozsahu díla (vícepráce).

5. Jednotkové ceny uvedené v nabídce zhotovitele jsou cenami pevnými a obsahují zejména veškeré:
- a) materiálové, dopravní a vedlejší materiálové náklady, příslušenství, stroje, přístroje, nástroje a stavební pomocné materiály, které jsou nutné k provedení prací
 - b) mzdové a vedlejší mzdové náklady, daně, náklady na dozor, odměny, přesčasy, odlučné, jízdné a jiné vedlejší náklady a výdaje
 - c) náklady na vykládku, skladování a rozdělení všech pro stavbu potřebných dodávek, bez rozdílu místa a podlaží
 - d) náklady na vybavení, zajištění, osvětlení a vytápění pracovišť, pomocné nářadí, lešení a skladovací plochy
 - e) náklady na všechna odpovídající ochranná opatření pro provedení prací až do jejich převzetí objednatelem
 - f) náklady na vyklizení staveniště, jakož i odvoz veškerého stavebního odpadu a sutě, včetně dodržování právních předpisů o ochraně životního prostředí a
 - g) vedlejší náklady zařízení staveniště jakéhokoliv druhu, mimostaveništní dopravu, ev. ztížené dopravní podmínky, jakékoliv územní vlivy apod.
 - h) náklady na provedení zkoušek konstrukcí a měření, především stavebních materiálů a látek
 - i) náklady spojené s dovozem materiálů, výrobků, či prací ze zahraničí, včetně celních a jiných poplatků spojených s dovozem, dopravních nákladů, certifikace výrobků a materiálů, pokud je zhotovitel potřebuje pro své plnění
 - j) náklady na další pomocné či režijní práce a výkony, které jsou potřebné pro dokonalé a kompletní provedení díla a jeho jednotlivých částí
 - k) náklady na zábory veřejných ploch včetně poplatků za jejich zřízení a udržování během celé doby provádění díla
 - l) náklady na případné licence, průmyslová, autorská a jiná práva
 - m) náklady na zkoušky, atesty, osvědčení a certifikace v souladu s příslušnými právními předpisy
6. Podpisem této smlouvy zhotovitel potvrzuje, že byl předem seznámen se všemi skutečnostmi podmiňujícími řádné provedení díla, zejména s dopravními podmínkami a přístupem na místo provedení díla včetně podmínek dopravy materiálu na toto místo a staveniště, technické proveditelnosti díla apod. Jakýkoliv případný omyl zhotovitele týkající se těchto skutečností nezakládá právo zhotovitele na změnu ceny díla.

Článek V.

Zařízení staveniště, standardy prací a dodávek, vzorkování materiálů

1. Zhotovitel podpisem smlouvy potvrzuje, že si před podáním nabídky podrobně prověřil veškeré poměry týkající se míst provedení díla i míst pro zařízení staveniště, včetně jejich

vlastností a únosnosti. Během celé výstavby je povinen si tyto poměry nadále průběžně prověřovat.

2. Budou-li při pracích na zařízení staveniště nebo při vlastních pracích nalezeny umělecké nebo starožitné předměty, při jejichž nálezu je zhotovitel povinen určitým jednáním, provede veškeré kroky dle platných předpisů a neprodleně uvědomí objednatele. Zdržení plynoucí z tohoto nálezu, např. výzkumné nebo archeologické práce, neopravňují ke změnám dohodnutých jednotkových cen. V takovém případě postupuje zhotovitel v souladu se zákonem č. 20/1987 Sb., o státní památkové péči, ve znění pozdějších předpisů.
3. V nákladech zařízení staveniště jsou v souladu s nabídkou zahrnuty zejména:
 - náklady na zřízení, dopravu, provoz a údržbu strojů a mechanizace, skladů materiálu, přístrojů, dopravních cest do doby převzetí díla objednatelem a odvoz, včetně jejich odpisů, případně bourací práce po ukončení prací
 - vybavení staveništních přípojek proudu pro všechny spotřebiče vlastními elektrickými hodinami nebo staveništních rozvaděčů počítadlem a přípojek vody měřidly
 - provizorní staveništní rozvody vody a elektrické energie formou tzv. podružných rozvaděčů
 - zajištění ochranných a pracovních lešení a oplocení v potřebné výšce, ostraha objektu
 - provizorní odkanalizování a odvádění dešťové vody, čerpání vody v průběhu provádění spodní stavby a během vlastní výstavby
 - příjezdové komunikace, komunikační dočasné cesty, příjezdové cesty ke skladům, materiálům a místům skládky, včetně jejich průběžného čištění a zamezení znečištění a poškození ploch a komunikací
 - čištění staveniště a všech užívaných ploch denně průběžně, zásadně ale vždy před opuštěním staveniště a po ukončení prací
 - průběžné odstraňování odpadu, sutí, rozměrného odpadu, obalů, včetně třídění odpadu a zamezení znečištění životního prostředí v souladu s příslušnými právními předpisy
 - ochrana díla a jeho jednotlivých rozpracovaných částí proti dešti, záplavové a spodní vodě, větru, mrazu a sněhu
 - zjištění polohy a funkce všech stávajících nadzemních a podzemních vedení a jejich odborné zajištění, případné odstranění
 - bezpečné zajištění stavebních jam a otevřených šachet
 - opatření na ochranu dotčených a sousedních pozemků či nemovitostí a jejich částí proti poškození a znečištění
 - škody na zařízení staveniště, jejichž původce nemohl být zjištěn
 - demontáž zařízení staveniště nejpozději do 10 dnů po dokončení a uvedení prací do původního stavu, příp. přenechání zařízení objednateli dle zvláštních ujednání
 - stroje, budovy, stavební sklady, sklady materiálů a mechanizace, plochy, přístroje, dopravní a přístupové komunikace
 - všechny přímé i nepřímé náklady, včetně vedlejších nákladů, poplatků a nákladů na připojení na jednotlivá média na nejbližší připojovací místa, včetně nákladů na všechny druhy energií po celou dobu provádění díla
 - zabezpečení střežení staveniště, kontroly osob, materiálů a vozidel
 - opatření na zabezpečení výstavby v zimě, průběžné odstraňování sněhu

- osvětlení staveniště a příjezdových cest, včetně dopravních provizorií, dopravních značek a značení v souladu s příslušnými ustanoveními, zákony, předpisy a včetně poplatků na jejich zřízení a udržování během celé výstavby a projednání s příslušnými orgány a institucemi a jejich demontáž po ukončení prací
- zajištění a udržování telefonického spojení pro vlastní potřebu a potřebu technického dozoru, včetně všech poplatků
- všechny vedlejší stavební náklady zařízení staveniště jakéhokoliv druhu, náklady na mimostaveništní dopravu, ztížené dopravní podmínky, územní a provozní vlivy
- zařízení staveniště
- náklady na zřízení a udržování případných záborů cest, chodníků, komunikací, včetně všech úředních povolení a úkonů, spojených se získáním těchto povolení.
- Úhrada místních poplatků se řídí ustanovením obecně závazné vyhlášky města Říčany o místních poplatcích č. 5/2014 a č. 4/2016

Článek VI.

Překážky a přerušení prací, lhůty provádění

1. Způsobí-li zhotovitel svou činností při provádění díla překážky bránící provádění díla, v jejichž důsledku vznikne objednateli škoda, je zhotovitel povinen ji objednateli nahradit.
2. Z důvodu krátkodobého přerušení prací vzniklých z důvodu překážek vyvolaných ostatními osobami zúčastněnými na výstavbě nevzniká zhotoviteli žádný právní nárok na náhradu škody vůči objednateli ani na prodloužení doby realizace díla ve vztahu ke konečnému termínu dokončení díla.
3. Překážky v práci je zhotovitel povinen zaznamenat do stavebního deníku. Tyto budou výjimečně uznány jako důvod prodloužení termínů jen tehdy, budou-li v deníku uznány objednatelem. Zhotovitel musí kromě toho písemně informovat objednatele o všech okolnostech, které by ke zpoždění dodávek nebo prací vést mohly. Neučiní-li tak, je zodpovědný za všechna zpoždění.

Článek VII.

Povinnosti zhotovitele a objednatele

1. Zhotovitel je povinen provést dílo podle této smlouvy, ve sjednaném rozsahu, bez závad, včas a v souladu s projektovou dokumentací, českými právními předpisy, normami a pokyny objednatele nebo jím pověřených a zmocněných osob.
2. Zhotovitel musí pro své práce používat vhodný, bezpečný a plně funkční materiál. Díly, prvky, polotovary, příp. hotové výrobky musí splňovat všechny podmínky stanovené platnými právními předpisy, zejména zákonem č. 22/1997 Sb. a vyhláškou č. 163/2002 Sb., jakož i technickými předpisy, českými technickými normami ČSN a odpovídat předpokládanému nebo obvyklému způsobu použití.

3. Zhotovitel odpovídá přímo za výběr a řádnou koordinaci všech subdodavatelů. Výměna subdodavatele oproti seznamu subdodavatelů dle přílohy č. 3 této smlouvy je možná jen na základě předchozího písemného souhlasu objednatele. Dodávky materiálů, látek nebo předmětů pro vykonání prací nepředstavují subdodavatelské výkony.
4. Zhotovitel se zavazuje spolupracovat s ostatními osobami zúčastněnými na provádění prací tak, aby nedocházelo ke konfliktům.
5. Zhotovitel je povinen udržovat pracoviště v čistotě, odvážet stavební odpad a vykonávat pravidelně denně hrubé čištění po skončení svých prací. Jestliže objednatel vyzve marně zhotovitele k úklidu staveniště, a ten tak neprodleně neučiní, má objednatel právo provést vyčištění stavby na náklady, riziko a nebezpečí zhotovitele. Odpadky, zbytky stavebních materiálů, stavební prvky je třeba odborně likvidovat, a to v souladu s příslušnými hygienickými ustanoveními, místními podmínkami a obecně platnými právními předpisy, především v souladu se zákonem č. 185/2001 Sb., o odpadech, a vyhláškou č. 383/2001 Sb. Technické prostředky, které opouštějí staveniště, musí být dostatečně očištěny tak, aby neznečistily okolní komunikace. V případě, kdy dojde i přes výše uvedenou povinnost ke znečištění komunikací, je zhotovitel povinen neprodleně zajistit úklid komunikací a soustavně udržovat komunikace bez znečištění. V případě, že v souvislosti s realizací díla dojde k poškození komunikací, je zhotovitel povinen je bez zbytečného odkladu uvést do původního stavu.
6. Nejméně 10 dní před započatím prací na místní komunikaci dle Přílohy 5 této smlouvy je zhotovitel povinen informovat obyvatele dotčených lokalit o způsobu a termínu prováděných prací a rozsahu souvisejících omezení minimálně dopisem doručeným do poštovních schránek dotčených nemovitostí. V případě vzniklých omezení je zhotovitel povinen na vlastní náklady zajistit plnění služeb poskytovaných občanům ze strany objednatele, např. obsluha nádob ke svozu komunálního odpadu. V případě omezení příjezdu k nemovitosti je zhotovitel povinen informovat uživatele této nemovitosti, a pokud se nedohodnou jinak, zajistit přístup uživatele k jeho nemovitosti. V případě nesplnění této povinnosti je zhotovitel povinen zaplatit objednateli smluvní pokutu ve výši 10.000,- Kč za každé jednotlivé porušení povinností uvedených v tomto odstavci.

Článek VIII.

Průběh a vedení stavby, stavební deník

1. Objednatel je oprávněn dát své zájmy zastupovat technickým dozorem investora (TDI) nebo jinou určenou osobou. Zástupce zhotovitele na stavbě je stavbyvedoucí se vzděláním a praxí odpovídající jeho úloze, musí být bezúhonný a dostatečně a včas informován o budoucích úkolech. Objednatel je oprávněn odmítnout takového stavbyvedoucího nebo jednotlivé další pracovníky zhotovitele, kteří se chovají hrubě, nepřístojně nebo svým jednáním negativně ovlivňují smluvní provedení prací nebo dodávek.

2. Při odstoupení objednatele od smlouvy podle čl. III odst. 3 z důvodu prodlení zhotovitele je zhotovitel povinen dílčí dodávky, které nejsou pro objednatele samostatně použitelné, uvést na vlastní náklady a nebezpečí do původního stavu.
3. Zhotovitel musí po dobu prací zpracovávat denní zprávy, z nichž je zřejmý postup prací, zkoušky funkce a jakosti, příp. překážky a veškeré události, které mají vliv na průběh stavby, a to formou zápisů ve stavebním deníku (dále SD).
4. V případě provádění svařování a jiných nebezpečných prací vyžadujících zvláštní režim musí zhotovitel požádat o povolení k provedení těchto činností oprávněnou osobu objednatele a zajistit realizaci všech opatření stanovených v příslušných předpisech, např. ve vyhl. č. 87/2000 Sb. (následný dozor, požární dohled, provádění oprávněnou osobou, apod.).
5. Při provádění díla je zhotovitel povinen dodržovat všechny předpisy a platné technické normy, zejména předpisy o bezpečnosti a ochraně zdraví při práci a předpisy o požární ochraně. Zhotovitel odpovídá sám za bezpečnost svých pracovníků.
6. V případě omezení silničního provozu je zhotovitel povinen se řídit rozhodnutím příslušného orgánu státní správy, které si musí opatřit v součinnosti se zadavatelem. Dopravní inženýrské opatření (dále jen DIO) zpracovává zhotovitel. Náklady na tato opatření jsou již obsažena v ceně díla dle čl. IV, odst. 1 této smlouvy. Zhotovitel se zavazuje respektovat dobu klidu v souladu s obecně závaznými právními předpisy, včetně relevantních obecně závazných vyhlášek a nařízení. Výjimky je nutné projednat se zhotovitelem před podpisem smlouvy, a to na základě termínů uvedených v Čl. III. smlouvy.

Článek IX. Vícepráce zhotovitele

1. Ceny plnění při vícepracích nebo při menším množství prací, zhotovených na žádost objednatele, se stanoví podle jednotkových cen uvedených v příloze č. 2. Objednatel uhradí pouze skutečně provedené práce.
Musí-li se provést práce, které se odchyľují od popisu prací, nebo tam nejsou uvedeny, pak je třeba včas před začátkem prací předložit dodatečnou nabídku a sjednat jednotkovou cenu s objednatelem písemně. Takovéto dodatečné nabídky je třeba předložit neprodleně poté, co bude jejich potřeba zjištěna, avšak před začátkem prací, jinak určí cenu takových prací objednatel dle obvyklých cen v místě a k datu plnění zhotovitele.
2. Zhotovitel při sestavování dodatečných nabídek vychází z nabídky, která tvoří přílohu č. 2 této smlouvy a jednotkových cen. Pokud cenu není možné určit na základě odsouhlasených jednotkových cen, ani jejich interpolací, předkládá zhotovitel nabídku na provedení těchto prací formou individuální kalkulace. Práce na základě hodinových sazeb nejsou přípustné.
3. Výkony, které jsou nutné pro dodržení smluvních termínů, musí být zahájeny a provedeny i v takovém případě, když cena víceprací nebyla ještě mezi oběma smluvními stranami odsouhlasena.

4. Všechny vícepráce budou evidovány ve stavebním deníku. Vícepráce mohou být objednány výhradně formou dodatku k této smlouvě.

Článek X. Platební podmínky

1. Smluvní strany se dohodly na tom, že úhrada ceny díla bude provedena za celý objem prací, stanovený v této smlouvě po protokolárním převzetí díla objednatelem v souladu s Čl. XII. Dnem uskutečnění dílčího zdanitelného plnění (DUZP) je den podpisu předávacího protokolu.
2. Splatnost faktury je stanovena na 30 dnů ode dne jejich doručení objednateli. Faktura bude doručena na podatelnu objednavatele, do datové schránky nebo zasláním na email: podatelna@ricany.cz
3. Faktura musí mít náležitosti daňového dokladu podle zákona č. 235/2004 Sb., o dani z přidané hodnoty, a zhotovitel je povinen předložit ji objednateli ve dvou vyhotoveních. K faktuře je zhotovitel povinen připojit zápisy o předání a převzetí díla.
4. V případě, že faktury budou vystaveny předčasně nebo nebudou obsahovat předepsané náležitosti či přílohy a/nebo nebude možná jejich kontrola, je objednatel oprávněn vrátit je zhotoviteli k opravě či doplnění. Nová lhůta splatnosti běží od doručení opravené, doplněné nebo nově vystavené faktury objednateli.
5. Při prodlení se zaplacením faktur je objednatel povinen zaplatit zhotoviteli úrok z prodlení ve výši dle nařízení vlády.
6. Pokud zhotovitel neuhradí poddodavatelům smluvní ceny za řádně vykonané práce, dodávky nebo věcné plnění řádně a včas a poddodavatel upozorní objednatele písemně na možnost omezení, zastavení nebo přerušení prací, dodávek nebo služeb nebo je přímo zastaví, je objednatel po písemné výzvě zhotoviteli a uplynutí přiměřené lhůty k provedení nápravy oprávněn:
 - a) zdržet úhradu faktury až do doby, kdy budou oprávněné nároky poddodavatele nebo poddodavatelů, kteří možnost zastavení prací písemně oznámili, v plném rozsahu uspokojeny a splnění jejich nároků bude objednateli zhotovitelem písemně doloženo,
 - b) uhradit poddodavatel nebo poddodavatelům dlužné částky a následně tuto úhradu v plné výši započítat s jakoukoliv pohledávkou zhotovitele vůči objednateli.
7. Objednatel ve vztahu k plnění uvedenému v čl. II. této smlouvy nevystupuje jako osoba povinná k dani, tj. nevztahuje se na něj režim přenesení daňové povinnosti.

Článek XI. Převzetí díla, vady a nedodělky díla

1. Svou povinnost provést dílo zhotovitel splní jeho řádným ukončením a předáním celého díla podle čl. II odst. 1 objednateli. Dílo je řádně ukončeno, jestliže je provedeno v souladu s touto smlouvou.
2. Zhotovitel je povinen písemně objednatele vyzvat 5 dnů předem k předání a převzetí celého díla.
3. K předání díla předloží zhotovitel stavební deník a závěrečnou zprávu o hodnocení kvality prací obsahující vyhodnocení všech předepsaných atestů a zkoušek.
4. Předání a převzetí celého díla smluvní strany potvrdí zápis obsahující přesný rozsah provedených prací a záznam o zjištěných závadách a dalších podstatných informacích. Zápis pořizuje zhotovitel ve spolupráci s objednatelem.
5. Objednatel může dílo převzít i v případě, kdy bude mít drobné vady a nedodělky, které samy o sobě, ani ve spojení s jinými, nebrání řádnému užívání díla bez jakéhokoliv omezení užívání a/nebo funkčnosti. V tom případě jsou smluvní strany povinny v zápise o předání a převzetí tyto vady a nedodělky uvést a současně dohodnout termín, dokdy je zhotovitel povinen je odstranit. Objednatel má právo namísto bezplatného odstranění některé drobné vady nebo nedodělku požadovat poskytnutí slevy z ceny díla. Toto právo s vyčíslením slevy uvede v zápise o předání a převzetí díla.
6. Vadou se rozumí odchylka v kvalitě, rozsahu a parametrech díla, stanovených touto smlouvou a obecně závaznými technickými normami a předpisy. Nedodělkem se rozumějí nedokončené práce oproti této smlouvě.
7. Za podstatné vady díla se považují takové práce nebo dodávky, které odporují předpokládaným vlastnostem prací nebo dodávek nebo brání jejich předpokládanému užití. Za podstatné neopravitelné vady se považují takové vady, které nelze odstranit nebo je jejich odstranění spojeno s nepřiměřeně vysokými náklady.
8. Smluvní strany sjednávají následující smluvní pokuty:
 - a) smluvní pokuta za každý i započatý den prodlení s termínem dokončení díla ve výši 0,1 % z celkové ceny díla,
 - b) smluvní pokuta za každý i započatý den prodlení s odstraněním staveniště ve výši 0,1 % z celkové ceny díla,
 - c) smluvní pokuta za každý i započatý den prodlení s odstraněním vad a nedodělků oproti lhůtám, jež byly objednatelem stanoveny v protokolu o předání a převzetí díla, ve výši 0,1 % z celkové ceny díla bez DPH.
 - d) smluvní pokuta za každý i započatý den prodlení s odstraněním vad uplatněných objednatelem v záruční době ve výši 0,1 % z celkové ceny díla bez DPH
9. Smluvní strany dále sjednávají smluvní pokuty za každé prokazatelné porušení:

- a) ustanovení o bezpečnosti a ochraně zdraví v průběhu provedení díla ve výši 5.000,- Kč,
 - b) ustanovení o ochraně životního prostředí, ochraně přírody a nakládání s odpady ve výši 5.000,- Kč.
10. Smluvní strany dále sjednávají smluvní pokutu pro případ takového porušení povinností zhotovitele, které je důvodem pro výpověď nebo odstoupení od smlouvy objednatelem ve výši 5 % z celkové ceny díla.
11. Právo na náhradu škod, vzniklých při zhotovení díla, není zaplacením smluvních pokut dotčeno a každá smluvní strana má povinnost oprávněně požadovanou náhradu škody druhé smluvní straně uhradit.

Článek XII. Škody a pojištění

1. Zhotovitel je povinen být pojištěn na odpovědnost za škodu nejméně po dobu plnění této smlouvy minimálně na částku 2 miliony Kč za jednu každou pojistnou událost. Pojištění musí krýt odpovědnost za škodu způsobenou objednateli nebo třetí osobě v souvislosti s plněním této smlouvy. V případě prodlení s předložením pojistné smlouvy podle tohoto ustanovení je zhotovitel povinen zaplatit objednateli smluvní pokutu ve výši 20.000,- Kč. Pokud zhotovitel nepředloží a/nebo neprodloží platnost takové pojistky, je objednatel oprávněn uzavřít tuto na náklady, riziko a nebezpečí zhotovitele bez dalšího písemného sdělení. Prodlení s předložením pojistné smlouvy je rovněž důvodem pro odstoupení objednatele od této smlouvy.
2. Zhotovitel zodpovídá za škodu způsobenou jeho činností v souvislosti s prováděním díla podle této smlouvy.
3. Zhotovitel zásadně odpovídá za své dodávky a výkony, materiály a látky až do okamžiku předání díla objednateli. Případné škody nebo krádeže již zabudovaných dodávek a prací je povinen okamžitě hlásit objednateli.
4. V případě, že práce a dodávky zhotovitele byly zničeny, poškozeny, odcizeny zcela nebo částečně, zabezpečí zhotovitel náhradní plnění dodávky, případně provede jiné práce na vlastní náklady, riziko a nebezpečí s cílem zabezpečit řádné provedení díla.
5. Zhotovitel odpovídá za úplné, kvalitní a kompletní provedení díla v částech, jakož i v celku, v rozsahu a parametrech dle předané projektové dokumentace. Kromě toho odpovídá zhotovitel za to, že jeho práce a dodávky odpovídají poslednímu stavu techniky, právním předpisům a platným normám.

Článek XIII.

Záruka za jakost díla, odstraňování vad během záruk

1. Zhotovitel odpovídá za to, že dílo bude provedeno řádně, bez vad, podle této smlouvy, příslušných norem a předpisů a za to, že je objednatel bude moci užívat jako dílo bez vad.
2. Smluvní strany se dohodly, že částka rovnající se 5 % z celkové sjednané ceny bez DPH slouží jako zádržné - pozastávka, které se sjednává za účelem zajištění řádného dokončení díla ve sjednaném termínu a odpovídající kvalitě.
3. Pokud Objednatel převezme dílo, na němž se vyskytují vady či nedodělky, bude pozastávka za účelem zajištění řádného dokončení díla ve sjednaném termínu a odpovídající kvalitě uhrazena až po odstranění posledního z nich.
4. Zádržné bude uhrazeno Objednatelům Zhotoviteli na základě písemné žádosti Zhotovitele se splatností 20 dnů od doručení žádosti.
5. Případné smluvní pokuty (sankce) uplatněné v průběhu plnění nebo při dokončování díla (termín plnění, vady a nedodělky atd.) budou započteny oproti zádržnému. Vyplácené zádržné tedy bude již poníženo o uplatněné sankce.
6. V případě, že uplatněné smluvní pokuty (sankce) budou vyšší než hodnota zádržného, bude část smluvních pokut (sankcí) přesahující hodnotu zádržného uplatňována samostatně písemnou výzvou s uvedením data splatnosti.
7. Zhotovitel poskytuje na provedené dílo záruku za jakost v délce 24 měsíců počínaje dnem následujícím po předání a převzetí díla a odpovídá za to, že po tuto dobu bude mít dílo vlastnosti uvedené v odstavci 1 tohoto článku.
8. Po dobu záruky podle odst. 7 tohoto článku je zhotovitel povinen bezplatně na svůj náklad odstranit vady díla, které bude objednatel písemně reklamovat.
9. Písemně reklamované vady díla je zhotovitel povinen odstranit do 15 pracovních dnů od obdržení reklamace. V případě prodlení s odstraněním každé jednotlivé vady v tomto termínu je zhotovitel povinen zaplatit objednateli smluvní pokutu uvedenou v Čl. XI. odst. 8.
10. Pokud objednatel vyzve během záruční doby zhotovitele písemně 2x marně k odstranění vady a tento tak dle odst. 4 tohoto článku neučiní, je objednatel oprávněn zadat odstranění takové vady na náklady, riziko a nebezpečí zhotovitele za ceny obvyklé v místě plnění třetím osobám a náklady na odstranění takových vad následně vymáhat na zhotoviteli. Odstraněním vady objednatel dle tohoto článku smlouvy není jakýmkoliv způsobem omezena nebo zkrácena záruka zhotovitele za celé dílo a/nebo jeho část.
11. Zhotovitel se zavazuje nahradit objednateli v plném rozsahu škodu vzniklou v důsledku porušení povinnosti provést dílo bez vad nebo v důsledku toho, že se vady vyskytly v době záruky podle odstavce 2 a 3 tohoto článku.

Článek XIV. Odstoupení od smlouvy

1. Vyjma případů uvedených v předcházejících ustanoveních této smlouvy nebo vyplývajících z občanského zákoníku je objednatel oprávněn od této smlouvy odstoupit, pokud:
 - a) zhotovitel poruší některou ze svých povinností stanovenou v této smlouvě nebo jejích přílohách a nápravu nezjedná ani v přiměřené lhůtě, kterou mu k tomu objednatel písemně stanoví zápisem ve stavebním deníku nebo samostatným dopisem
 - b) vůči majetku zhotovitele probíhá insolvenční řízení, v němž bylo vydáno rozhodnutí o úpadku nebo byl insolvenční návrh zamítnut proto, že majetek nepostačuje k úhradě nákladů insolvenčního řízení, nebo byl konkurs zrušen proto, že majetek byl zcela nepostačující.
2. V případě odstoupení podle odstavce 1 písm. a) a b) tohoto článku platí ustanovení článku III odst. 4 této smlouvy.
3. O zahájení nebo průběhu insolvenčního řízení je zhotovitel povinen neprodleně (do tří pracovních dnů) objednatele písemně uvědomit. V případě nesplnění této povinnosti je povinen zaplatit objednateli smluvní pokutu ve výši 20.000,- Kč.
4. Účinky odstoupení nastávají dnem písemného oznámení o odstoupení druhé smluvní straně. V tomto oznámení musí být uveden důvod odstoupení.
5. Po odstoupení od smlouvy je zhotovitel povinen provést dle dispozic objednatele a bez zbytečného odkladu veškeré kroky, nezbytné k přerušování prováděných prací a k předání všech věcí souvisejících s dílem nebo jeho částí třetí osobě. Zhotovitel je povinen si po odstoupení od smlouvy počínat tak, aby předešel jakýmkoliv škodám a minimalizoval ztráty.
6. Odstoupením od smlouvy nezanikají povinnosti nahradit škodu a platit smluvní pokuty sjednané pro případ porušení smlouvy.

Článek XV. Ostatní a závěrečná ustanovení

1. Součástí této smlouvy jsou i veškeré podmínky stanovené v zadávacích podmínkách předmětné veřejné zakázky, a to i v případě, že v této smlouvě nejsou výslovně uvedeny.
2. Práva a povinnosti smluvních stran, které nejsou výslovně upraveny touto smlouvou, se řídí příslušnými ustanoveními občanského zákoníku, zejména ustanoveními o smlouvě o dílo.
3. K platnosti jakýchkoliv změn této smlouvy se vyžaduje písemná forma; není-li ve shora uvedených ustanoveních této smlouvy uvedeno jinak (např. forma zápisu ve stavebním deníku), lze změny platně sjednat jen dodatkem k této smlouvě podepsaným oprávněnými zástupci obou smluvních stran.

Výpis

z obchodního rejstříku, vedeného
Městským soudem v Praze
oddíl C, vložka 333022

Datum vzniku a zápisu:

11. června 2020

Spisová značka:

C 333022 vedená u Městského soudu v Praze

Obchodní firma:

Asfaltujeme.cz s.r.o.

Sídlo:

Nádražní 469, Rakovník II, 269 01 Rakovník

Identifikační číslo:

092 35 779

Právní forma:

Společnost s ručením omezeným

Předmět činnosti:

Zprostředkování obchodu a služeb

Velkoobchod a maloobchod

Pronájem nemovitostí, bytů a nebytových prostor /§ 3 odst. 3 písm. ah) živnostenského zákona/.

Předmět podnikání:

Výroba, obchod a služby neuvedené v přílohách 1 až 3 živnostenského zákona.

Provádění staveb, jejich změn a odstraňování.

Statutární orgán:**jednatel:**

PAVE

Maleš

Den vzniku funkce: 11. června 2020

Počet členů:

1

Způsob jednání:

Jednatel zastupuje společnost samostatně.

Společníci:**Společník:**

PAVE

Maleš 10

Podíl:

Vklad: 1 000,- Kč

Splaceno: 100%

Obchodní podíl: 100%

Druh podílu: základní

Základní kapitál:

1 000,- Kč

Tento výpis je neprodejný a byl pořízen na Internetu (<http://www.justice.cz>).

Dne: 13.3.2024 11:04

Údaje platné ke dni 13.3.2024 03:56

Stavební rozpočet

Název stavby:	Pomněnková	Doba výstavby:		Objednatel:	
Druh stavby:		Začátek výstavby:	02.02.2024	Projektant:	
Lokalita:		Konec výstavby:		Zhotovitel:	
JKSO:		Zpracováno dne:	02.02.2024	Zpracoval:	

Č	Objekt	Kód	Zkrácený popis Rozměry	MJ	Množství	Cena/MJ (Kč)	Sazba DPH	Náklady (Kč)			Náklady (Kč)	Hmotnost (t)		Cenová soustava
								Dodávka	Montáž	Celkem	Celkem vč. DPH	Jednot.	Celkem	
		11	Přípravné a přidružené práce					0,00	2 300,00	2 300,00	2 783,00		25,30	
1		113107610R00	Odstranění podkladu nad 50 m2,kam.drčené tl.10 cm	m2	115,00	20,00	21	0,00	2 300,00	2 300,00	2 783,00	0,22	25,30	RTS II / 2023
		18	Povrchové úpravy terénu					0,00	3 880,00	3 880,00	4 694,80		0,00	
2		181101102R00	Úprava pláně v zářezích v hor. 1-4, se zhutněním	m2	388,00	10,00	21	0,00	3 880,00	3 880,00	4 694,80	0,00	0,00	RTS II / 2023
		57	Kryty pozemních komunikací, letišť a ploch z kameniva nebo živičné					146 330,83	13 525,17	159 856,00	193 425,76		105,98	
3		574391111R00	Makadam penetrační hrubý z kameniva drčeného a asfaltu, s posypem, 100 mm	m2	388,00	274,00	21	97 237,75	9 074,25	106 312,00	128 637,52	0,23	87,30	RTS II / 2023
4		573411115R00	Nátěr živičný s posypem, asfaltem sil., 1,8 kg/m2	m2	388,00	75,00	21	26 731,66	2 368,34	29 100,00	35 211,00	0,03	10,29	RTS II / 2023
5		573411114R00	Nátěr živičný s posypem, asfaltem sil., 1,5 kg/m2	m2	388,00	63,00	21	22 361,42	2 082,58	24 444,00	29 577,24	0,02	8,38	RTS II / 2023
		H22	Komunikace pozemní a letiště					0,00	529,91	529,91	641,19		0,00	
6		998225111R00	Přesun hmot, pozemní komunikace, kryt živičný	t	105,98	5,00	21	0,00	529,91	529,91	641,19	0,00	0,00	RTS II / 2023
		S	Přesuny sutí					11,76	11 449,14	11 460,90	13 867,69		0,00	
7		979087212R00	Nakládání sutí na dopravní prostředky - komunikace	t	25,30	10,00	21	0,00	253,00	253,00	306,13	0,00	0,00	RTS II / 2023
8		979083117R00	Vodorovné přemístění sutí na skládku do 6000 m	t	25,30	43,00	21	11,76	1 076,14	1 087,90	1 316,36	0,00	0,00	RTS II / 2023
9		979999973R00	Poplatek za uložení, zemina a kamení, (skup.170504)	t	25,30	350,00	21	0,00	8 855,00	8 855,00	10 714,55	0,00	0,00	RTS II / 2023
10		979083191R00	Příplatek za dalších započatých 1000 m nad 6000 m	t	253,00	5,00	21	0,00	1 265,00	1 265,00	1 530,65	0,00	0,00	RTS II / 2023
		01VRN	VORN - Vedlejší a ostatní rozpočtové náklady					0,00	21 000,00	21 000,00	25 410,00		0,00	
		Průzkumy, geodetické a projektové práce						0,00	6 000,00	6 000,00	7 260,00		0,00	
11		011002VRN	Vytyčení inženýrských sítí	Soubor	1,00	6 000,00	21	0,00	6 000,00	6 000,00	7 260,00	0,00	0,00	RTS II / 2023
		03VRN	Zařízení staveniště					0,00	5 000,00	5 000,00	6 050,00		0,00	
12		030001VRN	Zařízení staveniště	Soubor	1,00	5 000,00	21	0,00	5 000,00	5 000,00	6 050,00	0,00	0,00	RTS II / 2023
		07VRN	Provozní vlivy					0,00	10 000,00	10 000,00	12 100,00		0,00	
13		072002VRN	Silniční provoz - DIO, DIR a dopravní značení	Soubor	1,00	10 000,00	21	0,00	10 000,00	10 000,00	12 100,00	0,00	0,00	RTS II / 2023
								Celkem:	199 026,81	240 822,44				

Poznámka:

Krycí list rozpočtu

Název stavby:	Pomněnková	Objednatel:	IČO/DIČ:
Druh stavby:		Projektant:	IČO/DIČ:
Lokalita:		Zhotovitel:	IČO/DIČ:
Začátek výstavby:	02.02.2024	Konec výstavby:	Položek: 13
JKSO:		Zpracoval:	Datum: 02.02.2024

Rozpočtové náklady v Kč

A	Základní rozpočtové náklady		B	Doplnkové náklady		C	Náklady na umístění stavby (NUS)	
HSV	Dodávky	146 330,83	Práce přesčas	#ODKAZ!	Zařízení staveniště	#ODKAZ!		
	Montáž	19 705,17	Bez pevné podl.	#ODKAZ!	Mimostav. doprava	#ODKAZ!		
PSV	Dodávky	0,00	Kulturní památka	#ODKAZ!	Uzemní vlivy	#ODKAZ!		
	Montáž	0,00			Provozní vlivy	#ODKAZ!		
"M"	Dodávky	0,00			Ostatní	#ODKAZ!		
	Montáž	0,00			NUS z rozpočtu	#ODKAZ!		
Ostatní materiál		0,00						
Přesun hmot a sutí		11 990,81						
ZRN celkem		178 026,81	DN celkem	#ODKAZ!	NUS celkem	#ODKAZ!		
			DN celkem z obj.	0,00	NUS celkem z obj.	0,00		
					VORN celkem	#ODKAZ!		
					VORN celkem z obj.	0,00		

Základ 0%	0,00				
Základ 12%	0,00	DPH 12%	0,00	Celkem bez DPH	199 026,81
Základ 21%	199 026,81	DPH 21%	41 795,63	Celkem včetně DPH	240 822,44

Projektant	Objednatel	Zhotovitel
Datum, razítko a podpis	Datum, razítko a podpis	Datum, razítko a podpis

Poznámka:

Stavební rozpočet

Název stavby:	Pokračovací I.	Doba výstavby:		Objednatel:	
Druh stavby:		Začátek výstavby:	02.02.2024	Projektant:	
Lokalita:		Konec výstavby:		Zhotovitel:	
JKSO:		Zpracováno dne:	02.02.2024	Zpracoval:	

Č	Objekt	Kód	Zkrácený popis Rozměry	MJ	Množství	Cena/MJ (Kč)	Sazba DPH	Náklady (Kč)			Náklady (Kč)	Hmotnost (t)		Cenová soustava
								Dodávka	Montáž	Celkem	Celkem vč. DPH	Jednot.	Celkem	
		11	Přípravné a přidružené práce					0,00	20 904,00	20 904,00	25 293,84		353,76	
1		113107620R00	Odstranění podkladu nad 50 m2,kam.drcené tl.20 cm	m2	804,00	26,00	21	0,00	20 904,00	20 904,00	25 293,84	0,44	353,76	RTS II / 2023
		18	Povrchové úpravy terénu					0,00	8 040,00	8 040,00	9 728,40		0,00	
2		181101102R00	Úprava pláně v zářezech v hor. 1-4, se zhutněním	m2	804,00	10,00	21	0,00	8 040,00	8 040,00	9 728,40	0,00	0,00	RTS II / 2023
		56	Podkladní vrstvy komunikací, letišť a ploch					83 778,63	40 037,37	123 816,00	149 817,36		233,16	
3		564831111R00	Podklad ze štěrkodrti po zhutnění tloušťky 10 cm	m2	804,00	154,00	21	83 778,63	40 037,37	123 816,00	149 817,36	0,29	233,16	RTS II / 2023
		57	Kryty pozemních komunikací, letišť a ploch z kameniva nebo živičné					303 221,62	28 026,38	331 248,00	400 810,08		219,61	
4		574391111R00	Makadam penetrační hrubý z kameniva drceného a asfaltu, s posypem, 100 mm	m2	804,00	274,00	21	201 492,66	18 803,34	220 296,00	266 558,16	0,23	180,91	RTS II / 2023
5		573411115R00	Nátěr živičný s posypem, asfaltem sil., 1,8 kg/m2	m2	804,00	75,00	21	55 392,42	4 907,58	60 300,00	72 963,00	0,03	21,33	RTS II / 2023
6		573411114R00	Nátěr živičný s posypem, asfaltem sil., 1,5 kg/m2	m2	804,00	63,00	21	46 336,54	4 315,46	50 652,00	61 288,92	0,02	17,37	RTS II / 2023
		89	Ostatní konstrukce a práce na trubním vedení					21 489,74	32 510,26	54 000,00	65 340,00		3,82	
7		899431111R00	Výšková úprava do 20 cm, zvýšení krytu šoupěte	kus	8,00	3 000,00	21	11 597,28	12 402,72	24 000,00	29 040,00	0,32	2,53	RTS II / 2023
8		899331111R00	Výšková úprava vstupu do 20 cm, zvýšení poklopu	kus	3,00	10 000,00	21	9 892,46	20 107,54	30 000,00	36 300,00	0,43	1,29	RTS II / 2023
		H22	Komunikace pozemní a letišť					0,00	2 282,96	2 282,96	2 762,39		0,00	
9		998225111R00	Přesun hmot, pozemní komunikace, kryt živičný	t	456,59	5,00	21	0,00	2 282,96	2 282,96	2 762,39	0,00	0,00	RTS II / 2023
		S	Přesuny sutí					164,43	160 088,85	160 253,28	193 906,47		0,00	
10		979087212R00	Nakládání sutí na dopravní prostředky - komunikace	t	353,76	10,00	21	0,00	3 537,60	3 537,60	4 280,50	0,00	0,00	RTS II / 2023
11		979083117R00	Vodorovné přemístění sutí na skládku do 6000 m	t	353,76	43,00	21	164,43	15 047,25	15 211,68	18 406,13	0,00	0,00	RTS II / 2023
12		97999973R00	Poplatek za uložení, zemina a kamení, (skup.170504)	t	353,76	350,00	21	0,00	123 816,00	123 816,00	149 817,36	0,00	0,00	RTS II / 2023
13		979083191R00	Příplatek za dalších započatých 1000 m nad 6000 m	t	3 537,60	5,00	21	0,00	17 688,00	17 688,00	21 402,48	0,00	0,00	RTS II / 2023
		01VRN	VORN - Vedlejší a ostatní rozpočtové náklady					0,00	21 000,00	21 000,00	25 410,00		0,00	
		01VRN	Průzkumy, geodetické a projektové práce					0,00	6 000,00	6 000,00	7 260,00		0,00	
14		011002VRN	Vytyčení inženýrských sítí	Soubor	1,00	6 000,00	21	0,00	6 000,00	6 000,00	7 260,00	0,00	0,00	RTS II / 2023
		03VRN	Zařízení stavenišť					0,00	5 000,00	5 000,00	6 050,00		0,00	
15		030001VRN	Zařízení staveniště	Soubor	1,00	5 000,00	21	0,00	5 000,00	5 000,00	6 050,00	0,00	0,00	RTS II / 2023
		07VRN	Provozní vlivy					0,00	10 000,00	10 000,00	12 100,00		0,00	
16		072002VRN	Silniční provoz - DIO, DIR a dopravní značení	Soubor	1,00	10 000,00	21	0,00	10 000,00	10 000,00	12 100,00	0,00	0,00	RTS II / 2023
								Celkem:	721 544,24	873 068,53				

Poznámka:

Krycí list rozpočtu

Název stavby:	Pokračovací I.	Objednatel:	IČO/DIČ:
Druh stavby:		Projektant:	IČO/DIČ:
Lokalita:		Zhotovitel:	IČO/DIČ:
Začátek výstavby:	02.02.2024	Konec výstavby:	Položek: 16
JKSO:		Zpracoval:	Datum: 02.02.2024

Rozpočtové náklady v Kč

A	Základní rozpočtové náklady		B	Doplnkové náklady		C	Náklady na umístění stavby (NUS)	
HSV	Dodávky	408 490,00	Práce přesčas	#ODKAZ!	Zařízení staveniště	#ODKAZ!		
	Montáž	129 518,00	Bez pevné podl.	#ODKAZ!	Mimostav. doprava	#ODKAZ!		
PSV	Dodávky	0,00	Kulturní památka	#ODKAZ!	Uzemní vlivy	#ODKAZ!		
	Montáž	0,00			Provozní vlivy	#ODKAZ!		
"M"	Dodávky	0,00			Ostatní	#ODKAZ!		
	Montáž	0,00			NUS z rozpočtu	#ODKAZ!		
Ostatní materiál		0,00						
Přesun hmot a sutí		162 536,24						
ZRN celkem		700 544,24	DN celkem	#ODKAZ!	NUS celkem	#ODKAZ!		
			DN celkem z obj.	0,00	NUS celkem z obj.	0,00		
					VORN celkem	#ODKAZ!		
					VORN celkem z obj.	0,00		

Základ 0%	0,00				
Základ 12%	0,00	DPH 12%	0,00	Celkem bez DPH	721 544,24
Základ 21%	721 544,24	DPH 21%	151 524,29	Celkem včetně DPH	873 068,53

Projektant	Objednatel	Zhotovitel
Datum, razítko a podpis	Datum, razítko a podpis	Datum, razítko a podpis

Poznámka:

Stavební rozpočet

Název stavby:	Pokračovací II.	Doba výstavby:		Objednatel:	
Druh stavby:		Začátek výstavby:	02.02.2024	Projektant:	
Lokalita:		Konec výstavby:		Zhotovitel:	
JKSO:		Zpracováno dne:	02.02.2024	Zpracoval:	

Č	Objekt	Kód	Zkrácený popis Rozměry	MJ	Množství	Cena/MJ (Kč)	Sazba DPH	Náklady (Kč)			Náklady (Kč)	Hmotnost (t)		Cenová soustava
								Dodávka	Montáž	Celkem	Celkem vč. DPH	Jednot.	Celkem	
		11	Přípravné a přidružené práce					0,00	18 070,00	18 070,00	21 864,70		305,80	
1		113107620R00	Odstranění podkladu nad 50 m2,kam.drčené tl.20 cm	m2	695,00	26,00	21	0,00	18 070,00	18 070,00	21 864,70	0,44	305,80	RTS II / 2023
		18	Povrchové úpravy terénu					0,00	6 950,00	6 950,00	8 409,50		0,00	
2		181101102R00	Úprava pláně v zářezech v hor. 1-4, se zhutněním	m2	695,00	10,00	21	0,00	6 950,00	6 950,00	8 409,50	0,00	0,00	RTS II / 2023
		56	Podkladní vrstvy komunikací, letišť a ploch					72 420,58	34 609,42	107 030,00	129 506,30		201,55	
3		564831111R00	Podklad ze štěrkodrti po zhutnění tloušťky 10 cm	m2	695,00	154,00	21	72 420,58	34 609,42	107 030,00	129 506,30	0,29	201,55	RTS II / 2023
		57	Kryty pozemních komunikací, letišť a ploch z kameniva nebo živičné					262 113,22	24 226,78	286 340,00	346 471,40		189,84	
4		574391111R00	Makadam penetrační hrubý z kameniva drčeného a asfaltu, s posypem, 100 mm	m2	695,00	274,00	21	174 175,87	16 254,13	190 430,00	230 420,30	0,23	156,38	RTS II / 2023
5		573411115R00	Nátěr živičný s posypem, asfaltem sil., 1,8 kg/m2	m2	695,00	75,00	21	47 882,75	4 242,25	52 125,00	63 071,25	0,03	18,44	RTS II / 2023
6		573411114R00	Nátěr živičný s posypem, asfaltem sil., 1,5 kg/m2	m2	695,00	63,00	21	40 054,60	3 730,40	43 785,00	52 979,85	0,02	15,02	RTS II / 2023
		89	Ostatní konstrukce a práce na trubním vedení					19 641,91	27 358,09	47 000,00	56 870,00		3,70	
7		899431111R00	Výšková úprava do 20 cm, zvýšení krytu šoupěte	kus	9,00	3 000,00	21	13 046,94	13 953,06	27 000,00	32 670,00	0,32	2,84	RTS II / 2023
8		899331111R00	Výšková úprava vstupu do 20 cm, zvýšení poklopu	kus	2,00	10 000,00	21	6 594,97	13 405,03	20 000,00	24 200,00	0,43	0,86	RTS II / 2023
		H22	Komunikace pozemní a letiště					0,00	1 975,47	1 975,47	2 390,32		0,00	
9		998225111R00	Přesun hmot, pozemní komunikace, kryt živičný	t	395,09	5,00	21	0,00	1 975,47	1 975,47	2 390,32	0,00	0,00	RTS II / 2023
		S	Přesuny sutí					142,14	138 385,26	138 527,40	167 618,15		0,00	
10		979087212R00	Nakládání sutí na dopravní prostředky - komunikace	t	305,80	10,00	21	0,00	3 058,00	3 058,00	3 700,18	0,00	0,00	RTS II / 2023
11		979083117R00	Vodorovné přemístění sutí na skládku do 6000 m	t	305,80	43,00	21	142,14	13 007,26	13 149,40	15 910,77	0,00	0,00	RTS II / 2023
12		979999973R00	Poplatek za uložení, zemina a kamení, (skup.170504)	t	305,80	350,00	21	0,00	107 030,00	107 030,00	129 506,30	0,00	0,00	RTS II / 2023
13		979083191R00	Příplatek za dalších započatých 1000 m nad 6000 m	t	3 058,00	5,00	21	0,00	15 290,00	15 290,00	18 500,90	0,00	0,00	RTS II / 2023
		01VRN	VORN - Vedlejší a ostatní rozpočtové náklady					0,00	21 000,00	21 000,00	25 410,00		0,00	
		01VRN	Průzkumy, geodetické a projektové práce					0,00	6 000,00	6 000,00	7 260,00		0,00	
14		011002VRN	Vytyčení inženýrských sítí	Soubor	1,00	6 000,00	21	0,00	6 000,00	6 000,00	7 260,00	0,00	0,00	RTS II / 2023
		03VRN	Zařízení staveniště					0,00	5 000,00	5 000,00	6 050,00		0,00	
15		030001VRN	Zařízení staveniště	Soubor	1,00	5 000,00	21	0,00	5 000,00	5 000,00	6 050,00	0,00	0,00	RTS II / 2023
		07VRN	Provozní vlivy					0,00	10 000,00	10 000,00	12 100,00		0,00	
16		072002VRN	Silniční provoz - DIO, DIR a dopravní značení	Soubor	1,00	10 000,00	21	0,00	10 000,00	10 000,00	12 100,00	0,00	0,00	RTS II / 2023
								Celkem:		626 892,87	758 540,37			

Poznámka:

Krycí list rozpočtu

Název stavby:	Pokračovací II.	Objednatel:	IČO/DIČ:
Druh stavby:		Projektant:	IČO/DIČ:
Lokalita:		Zhotovitel:	IČO/DIČ:
Začátek výstavby:	02.02.2024	Konec výstavby:	Položek: 16
JKSO:		Zpracoval:	Datum: 02.02.2024

Rozpočtové náklady v Kč

A	Základní rozpočtové náklady		B	Doplnkové náklady		C	Náklady na umístění stavby (NUS)	
HSV	Dodávky	354 175,72	Práce přesčas	#ODKAZ!	Zařízení staveniště	#ODKAZ!		
	Montáž	111 214,28	Bez pevné podl.	#ODKAZ!	Mimostav. doprava	#ODKAZ!		
PSV	Dodávky	0,00	Kulturní památka	#ODKAZ!	Uzemní vlivy	#ODKAZ!		
	Montáž	0,00			Provozní vlivy	#ODKAZ!		
"M"	Dodávky	0,00			Ostatní	#ODKAZ!		
	Montáž	0,00			NUS z rozpočtu	#ODKAZ!		
Ostatní materiál		0,00						
Přesun hmot a sutí		140 502,87						
ZRN celkem		605 892,87	DN celkem	#ODKAZ!	NUS celkem	#ODKAZ!		
			DN celkem z obj.	0,00	NUS celkem z obj.	0,00		
					VORN celkem	#ODKAZ!		
					VORN celkem z obj.	0,00		

Základ 0%	0,00				
Základ 12%	0,00	DPH 12%	0,00	Celkem bez DPH	626 892,87
Základ 21%	626 892,87	DPH 21%	131 647,50	Celkem včetně DPH	758 540,37

Projektant	Objednatel	Zhotovitel
Datum, razítko a podpis	Datum, razítko a podpis	Datum, razítko a podpis

Poznámka:

Stavební rozpočet

Název stavby:	Osadní	Doba výstavby:		Objednatel:	
Druh stavby:		Začátek výstavby:	02.02.2024	Projektant:	
Lokalita:		Konec výstavby:		Zhotovitel:	
JKSO:		Zpracováno dne:	02.02.2024	Zpracoval:	

Č	Objekt	Kód	Zkrácený popis Rozměry	MJ	Množství	Cena/MJ (Kč)	Sazba DPH	Náklady (Kč)			Náklady (Kč)		Hmotnost (t)		Genová soustava
								Dodávka	Montáž	Celkem	Celkem vč. DPH	Jednot.	Celkem		
		11	Přípravné a přidružené práce					0,00	33 150,00	33 150,00	40 111,50		561,00		
1		113107620R00	Odstranění podkladu nad 50 m2,kam.drčené tl.20 cm	m2	1 275,00	26,00	21	0,00	33 150,00	33 150,00	40 111,50	0,44	561,00	RTS II / 2023	
		18	Povrchové úpravy terénu					0,00	12 750,00	12 750,00	15 427,50		0,00		
2		181101102R00	Úprava pláně v zářezech v hor. 1-4, se zhutněním	m2	1 275,00	10,00	21	0,00	12 750,00	12 750,00	15 427,50	0,00	0,00	RTS II / 2023	
		56	Podkladní vrstvy komunikací, letišť a ploch					132 857,91	63 492,09	196 350,00	237 583,50		367,20		
3		564831111R00	Podklad ze šterkodrti po zhutnění tloušťky 10 cm	m2	1 275,00	154,00	21	132 857,91	63 492,09	196 350,00	237 583,50	0,29	367,20	RTS II / 2023	
		57	Kryty pozemních komunikací, letišť a ploch z kameniva nebo živičné					480 855,18	44 444,82	525 300,00	635 613,00		348,27		
4		574391111R00	Makadam penetrační hrubý z kameniva drčeného a asfaltu, s posypem, 100 mm	m2	1 275,00	274,00	21	319 531,27	29 818,73	349 350,00	422 713,50	0,23	286,89	RTS II / 2023	
5		573411115R00	Nátěr živičný s posypem, asfaltem sil., 1,8 kg/m2	m2	1 275,00	75,00	21	87 842,45	7 782,55	95 625,00	115 706,25	0,03	33,83	RTS II / 2023	
6		573411114R00	Nátěr živičný s posypem, asfaltem sil., 1,5 kg/m2	m2	1 275,00	63,00	21	73 481,46	6 843,54	80 325,00	97 193,25	0,02	27,55	RTS II / 2023	
		89	Ostatní konstrukce a práce na trubním vedení					27 686,55	42 313,45	70 000,00	84 700,00		4,88		
7		899431111R00	Výšková úprava do 20 cm, zvýšení krytu šoupěte	kus	10,00	3 000,00	21	14 496,60	15 503,40	30 000,00	36 300,00	0,32	3,16	RTS II / 2023	
8		899331111R00	Výšková úprava vstupu do 20 cm, zvýšení poklopu	kus	4,00	10 000,00	21	13 189,95	26 810,05	40 000,00	48 400,00	0,43	1,72	RTS II / 2023	
		H22	Komunikace pozemní a letiště					0,00	3 601,75	3 601,75	4 358,11		0,00		
9		998225111R00	Přesun hmot, pozemní komunikace, kryt živičný	t	720,35	5,00	21	0,00	3 601,75	3 601,75	4 358,11	0,00	0,00	RTS II / 2023	
		S	Přesuny sutí					260,76	253 872,24	254 133,00	307 500,93		0,00		
10		979087212R00	Nakládání sutí na dopravní prostředky - komunikace	t	561,00	10,00	21	0,00	5 610,00	5 610,00	6 788,10	0,00	0,00	RTS II / 2023	
11		979083117R00	Vodorovné přemístění sutí na skládku do 6000 m	t	561,00	43,00	21	260,76	23 862,24	24 123,00	29 188,83	0,00	0,00	RTS II / 2023	
12		97999973R00	Poplatek za uložení, zemina a kamení, (skup.170504)	t	561,00	350,00	21	0,00	196 350,00	196 350,00	237 583,50	0,00	0,00	RTS II / 2023	
13		979083191R00	Příplatek za dalších započatých 1000 m nad 6000 m	t	5 610,00	5,00	21	0,00	28 050,00	28 050,00	33 940,50	0,00	0,00	RTS II / 2023	
		01VRN	Průzkumy, geodetické a projektové práce					0,00	6 000,00	6 000,00	7 260,00		0,00		
14		011002VRN	Výtčení inženýrských sítí	Soubor	1,00	6 000,00	21	0,00	6 000,00	6 000,00	7 260,00	0,00	0,00	RTS II / 2023	
		03VRN	Zařízení staveniště					0,00	5 000,00	5 000,00	6 050,00		0,00		
15		030001VRN	Zařízení staveniště	Soubor	1,00	5 000,00	21	0,00	5 000,00	5 000,00	6 050,00	0,00	0,00	RTS II / 2023	
		07VRN	Provozní vlivy					0,00	10 000,00	10 000,00	12 100,00		0,00		
16		072002VRN	Silniční provoz - DIO, DIR a dopravní značení	Soubor	1,00	10 000,00	21	0,00	10 000,00	10 000,00	12 100,00	0,00	0,00	RTS II / 2023	
								Celkem:		1 116 284,75	1 350 704,54				

Poznámka:

Krycí list rozpočtu

Název stavby:	Osadní	Objednatel:	IČO/DIČ:
Druh stavby:		Projektant:	IČO/DIČ:
Lokalita:		Zhotovitel:	IČO/DIČ:
Začátek výstavby:	02.02.2024	Konec výstavby:	Položek: 16
JKSO:		Zpracoval:	Datum: 02.02.2024

Rozpočtové náklady v Kč

A	Základní rozpočtové náklady		B	Doplnkové náklady		C	Náklady na umístění stavby (NUS)	
HSV	Dodávky	641 399,64	Práce přesčas	#ODKAZ!	Zařízení staveniště	#ODKAZ!		
	Montáž	196 150,36	Bez pevné podl.	#ODKAZ!	Mimostav. doprava	#ODKAZ!		
PSV	Dodávky	0,00	Kulturní památka	#ODKAZ!	Uzemní vlivy	#ODKAZ!		
	Montáž	0,00			Provozní vlivy	#ODKAZ!		
"M"	Dodávky	0,00			Ostatní	#ODKAZ!		
	Montáž	0,00			NUS z rozpočtu	#ODKAZ!		
Ostatní materiál		0,00						
Přesun hmot a sutí		257 734,75						
ZRN celkem		1 095 284,75	DN celkem	#ODKAZ!	NUS celkem	#ODKAZ!		
			DN celkem z obj.	0,00	NUS celkem z obj.	0,00		
					VORN celkem	#ODKAZ!		
					VORN celkem z obj.	0,00		

Základ 0%	0,00				
Základ 12%	0,00	DPH 12%	0,00	Celkem bez DPH	1 116 284,75
Základ 21%	1 116 284,75	DPH 21%	234 419,80	Celkem včetně DPH	1 350 704,55

Projektant	Objednatel	Zhotovitel
Datum, razítko a podpis	Datum, razítko a podpis	Datum, razítko a podpis

Poznámka:

Seznam poddodavatelů

VZMR 10/2024 Opravy komunikací Osadní, Pokračovací a Pomněnková formou pokládky
penetračního makadamu, Říčany

název (obchodní firma) poddodavatele	BITUNOVA spol. s.r.o.
sídlo	Havlíčková 4923/60a, 586 01 Jihlava
IČ	494 33 601
část zakázky, která má být plněna prostřednictvím poddodavatele	Prokázání určité části kvalifikace, prolití makadamu asfaltem

název (obchodní firma) poddodavatele	
Sídlo	
IČ	
část zakázky, která má být plněna prostřednictvím poddodavatele	

název (obchodní firma) poddodavatele	
sídlo	
IČ	
část zakázky, která má být plněna prostřednictvím poddodavatele	

Pozn.: Alternativně předloží účastník prohlášení, že nemá v úmyslu plnit žádnou část veřejné zakázky prostřednictvím poddodavatele a že dodávka/služba/ bude poskytnuta přímo účastníkem.



CERTIFIKÁT POJIŠTĚNÍ

Potvrzení o platnosti pojistné smlouvy

Allianz pojišťovna, a.s. tímto potvrzuje, že dne 1.1.2022 byla uzavřena tato pojistná smlouva:

Pojistná smlouva č. C555008234

Pojištěný: **Asfaltujeme.cz s.r.o.**
IČ: 09235779
Nádražní 469, 269 01 Rakovník
zapsaná v obchodním rejstříku vedeném Městským soudem v Praze, s.z. C 333022

Pojistitel: **Allianz pojišťovna, a.s.**
Ke Štvanici 656/3
186 00 Praha 8
IČ: 47 11 59 71
zapsaná v obchodním rejstříku vedeném Městským soudem v Praze, s.z. B 1815

Rozsah pojištění: Pojištění odpovědnosti dle VPP-P 1/17 a ZPP/OP 1/17

Pojistná částka: Pojištění odpovědnosti - 20.000.000,- Kč

Počátek pojištění: 08.03.2024

Pojištění je sjednáno na dobu neurčitou (nebo níže).

Pojištění je sjednáno na dobu jednoho roku s automatickou prolongací a k dnešnímu datu je v platnosti.

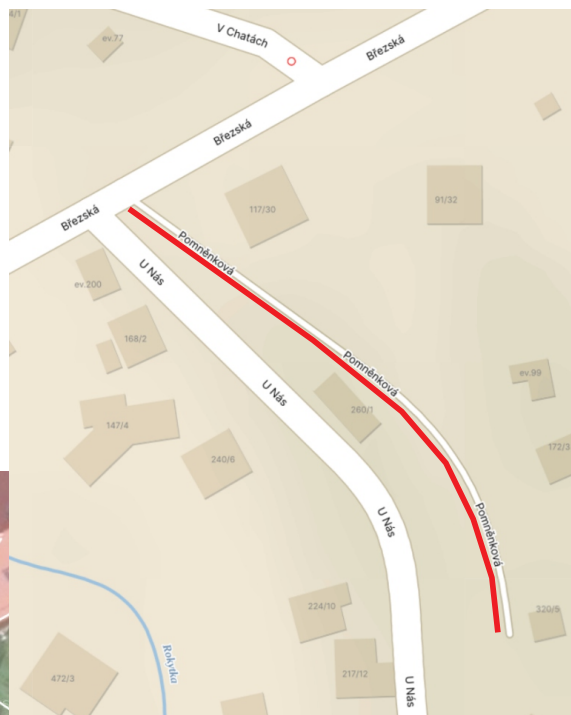
Rozsah pojištění je upraven pojistnou smlouvou, kterou toto potvrzení nemění ani nenahrazuje.

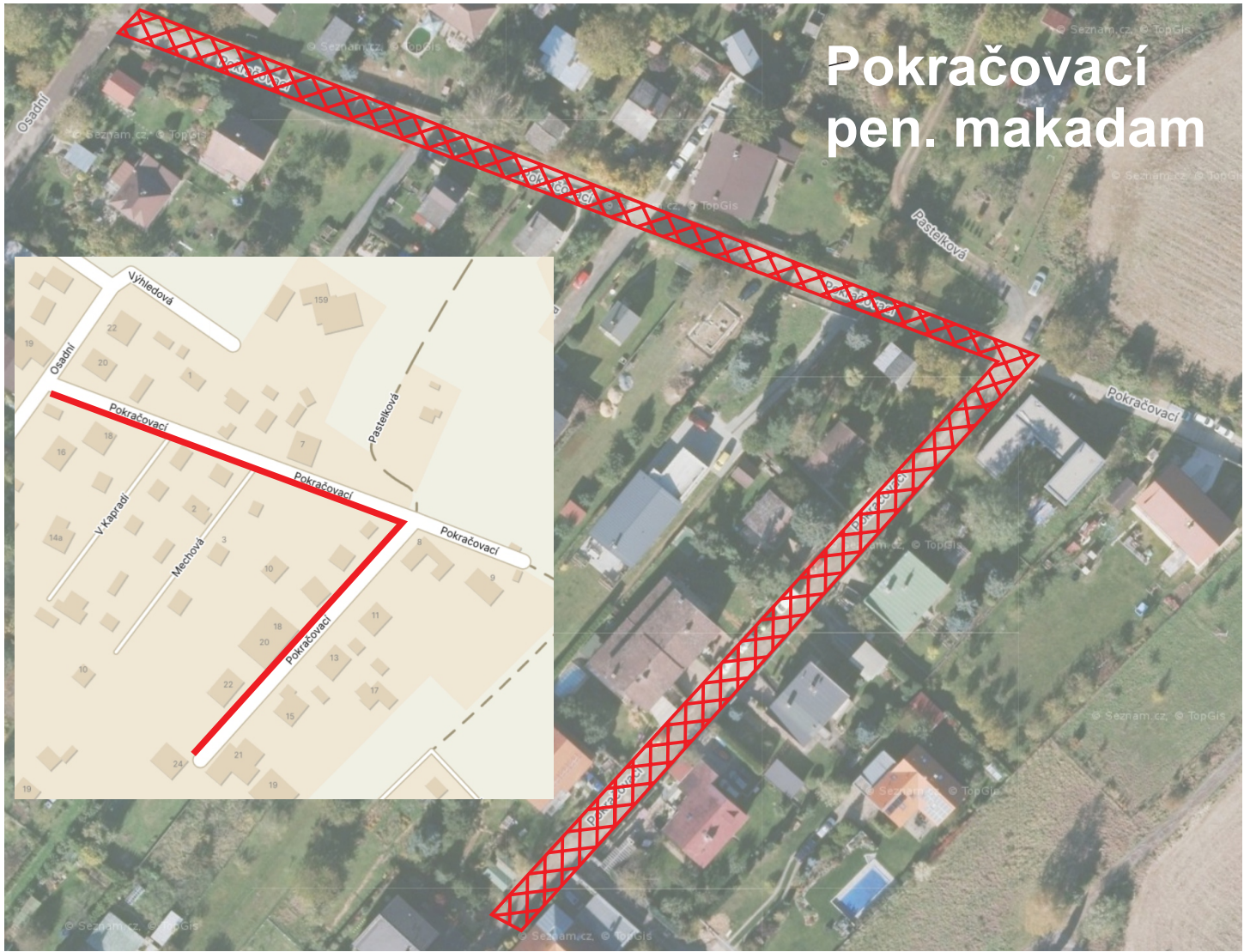
V Praze dne 07. 03. 2024



.....
pojistitel

Pomněnková pen. makadam







Osadní
pen. makadam

