

Smlouva o dílo
č. j. KRPB-43909-36/ČJ-2024-0600VZ

Čl. I.
Smluvní strany

Objednatel:

Česká republika – Krajské ředitelství policie Jihomoravského kraje

sídlo: Kounicova 24, 611 32 Brno

zastoupená:

IČO:

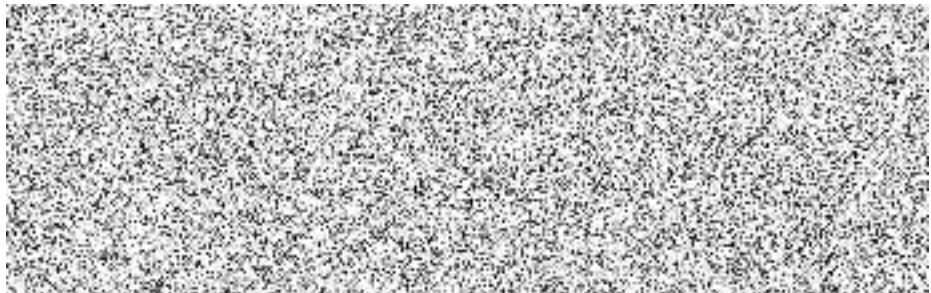
DIČ:

bankovní spojení:

číslo účtu:

kontaktní osoba:

e-mail:



na straně jedné (dále jen „objednatel“)

Zhotovitel:

Obchodní firma: **AVOS VYŠKOV měřicí a regulační technika, s.r.o.**

sídlo: Drnovská 51/2, 682 01 Vyškov - Nosálovice

zastoupená:

IČO:

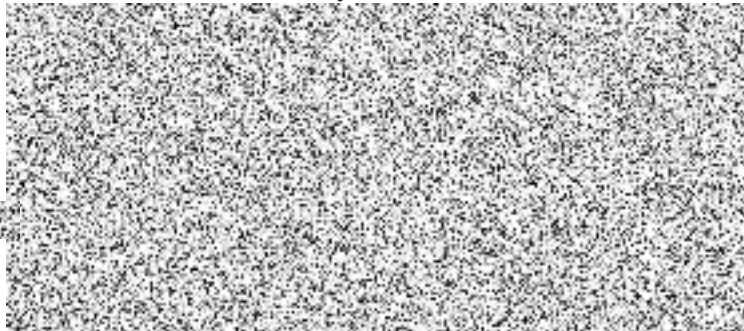
DIČ:

bankovní spojení:

číslo účtu:

kontaktní osoba:

e-mail:



na straně druhé (dále jen „zhotovitel“)

uzavírají ve smyslu ustanovení § 2586 a násl. zákona č. 89/2012 Sb., Občanského zákoníku,
v platném znění, tuto

smlouvu o dílo

ČI. II.

2.1. Předmět plnění:

Předmětem plnění je realizace st. akce **rekonstrukce výměňkové stanice na KŘP Jmk, AO Brno, Křenová 66, Brno** (dále jen „dílo“).

Dílo bude provedeno v rozsahu stanoveném projektovou dokumentací zpracovanou firmou [REDACTED] z roku 2023.

Součástí předmětu plnění (díla) je:

- a. veškerá dodavatelská a inženýrská činnost,
- b. provedení stavebních a montážních prací a dodávek v rozsahu projektové dokumentace pro provedení stavby a výkazu výměr při dodržení a splnění podmínek uvedených v zadávací dokumentaci a v souladu s Občanským zákoníkem,
- c. návrh provozních řádů technických zařízení a dodání všech dokladů o zkouškách, revizích, atestů a provozních návodů a předpisů v českém jazyce,
- d. dodávka bude realizována při splnění všeobecných dodacích podmínek ve smyslu Občanského zákoníku,
- e. zajištění veškerých prací, demontáže, odvozu a recyklace, příp. likvidace odpadu včetně uhrazení případných správních poplatků, při dodržení vyjádření orgánů státní správy a zajištění vyjádření souvisejících s uvedenou realizací díla,
- f. zhotovení dokumentace skutečného provedení díla v listinné podobě ve dvou vyhotoveních a jedenkrát v digitální podobě na CD.

Digitální podoba dokumentace skutečného provedení díla bude zpracována v rozsahu dle vyhlášky č. 499/2006 Sb. o dokumentaci staveb, v platném znění, ve formátech:

Výkresová část (CAD):

- může být dodána variantně ve formátech vektorové CAD grafiky DGN (Bentley Micro Station), DWG (AutoCAD Graphics Autodesk),
- veškeré výkresy nutno dodat také v rastrovém formátu PDF.

Technická zpráva:

- dodat ve formátech DOC (Microsoft Word) a PDF (Adobe Acrobat).

2.2 Zhotovitel prohlašuje, že se seznámil s místem realizace díla v rozsahu, který je určen projektovou dokumentací pro provedení stavby a s veškerými technickými, kvalitativní a jinými podmínkami potřebnými k realizaci díla .

2.3. Zhotovitel rovněž prohlašuje, že disponuje takovými kapacitami a odbornými znalostmi, které jsou k provedení díla nezbytné, a že je schopen dílo v tomto rozsahu zhotovit.

ČI. III.

Místo a doba plnění

3.1. Doba plnění:

Zahájení: **04/2024** (skutečný termín zahájení plnění bude zapsán do stavebního deníku).

Ukončení: **nejpozději do 31. 7. 2024.**

Lhůta provádění prací může být přiměřeně prodloužena, jestliže přerušení prací bylo zaviněno vyšší mocí nebo jinými okolnostmi nezaviněnými zhotovitelem (průmyslové a přírodní pohromy, nevyhovující klimatické podmínky), ale zhotovitel je povinen prokazatelně vykonávat vše, aby nastalé vlivy eliminoval.

3.2. Místo plnění: Areál Krajského ředitelství policie Jihomoravského kraje - AO, Křenová 66, Brno.

3.3. Pokud pro řádné provádění prací existují překážky, oznámí tyto zhotovitel písemně objednateli.

Čl. IV.

Cena

4.1. Cena za vymezený předmět plnění je stanovena dohodou smluvních stran dle § 2 zákona č. 526/1990 Sb., o cenách, v platném znění, a dle cenové nabídky zhotovitele ze dne 28. 3. 2024 (viz příloha č. 1 této smlouvy) a činí:

Celková cena:	bez DPH	1.839.389,75 Kč
	včetně DPH	2.225.661,60 Kč

slovy: dva miliony dvě stě dvacet pět tisíc šest set šedesát jedna korun českých šedesát haléřů.

DPH činí 21%.

Celková cena je cenou nejvýše přípustnou a lze ji překročit jen za podmínek stanovených touto smlouvou nebo zákonem.

4.2. Veškeré práce a dodávky (viz Předmět plnění) budou provedeny a dodány výhradně pro potřeby výkonu státní správy, a proto nespádají do kategorie přenesené daňové povinnosti podle § 92 e) zákona č. 235/2004 Sb., o dani z přidané hodnoty, ve znění pozdějších předpisů.

4.3. Nabídková cena na předmět plnění zahrnuje i související náklady, které bude nutné vynaložit či dodat na úplné dokončení díla bez vad a nedodělků.

4.4. Nabídková cena zahrnuje veškeré náklady nezbytné k řádnému, úplnému a kvalitnímu provedení předmětu VZ včetně všech rizik a vlivu během provádění prací.

4.5. Nabídková cena obsahuje předpokládaný vývoj cen v daném oboru včetně předpokládaného vývoje kurzů české měny k zahraničním měnám až do doby dokončení předmětné zakázky.

Zejména se jedná o náklady:

na zařízení stavenišť, odvoz a likvidaci odpadů, náklady na zhotovování, výrobu, obstarání, přepravu věcí, zařízení materiálu, dodávek, náklady na schvalovací řízení, převod práv, pojištění, bankovní garance, daně, cla, poplatky, náklady na provádění všech příslušných a normami vyhláškami stanovených zkoušek materiálu, dílů a předávacích zkoušek, správní poplatky, náklady na nutná či úřady stanovená opatření k realizaci díla, ubytování, stravné

a dopravu pracovníků, náklady na provedení výrobních výkresů a jakékoli další výdaje pro realizaci zakázky a její dokončení.

4.6. Veškeré vícepráce, méněpráce, změny a doplňky nebo rozšíření, které nebyly uvedeny v soupisu požadovaných prací, musí být před jejich realizací písemně odsouhlaseny zhotovitelem a objednatelem vč. jejich ocenění. Zhotovitel je povinen je ocenit podle cen použitých pro návrh ceny díla a předložit tento položkový rozpočet objednateli k odsouhlasení. V případě, že se jedná o položky, které nejsou obsaženy v nabídkovém rozpočtu, je nutné pro stanovení ceny jejich ceny použít jednotkovou soustavu RTS, platnou pro období zahájení prací. Teprve po jeho odsouhlasení může být zahájena realizace těchto změn. Pokud zhotovitel nedodrží tento postup, má se za to, že práce a dodávky jím realizované byly v předmětu díla a jeho ceně obsaženy.

Pokud nejsou tyto náklady uvedeny samostatně, jsou oceněny v rámci agregovaných položek, příslušných pro jednotlivé práce, a jejich úhrada je zahrnuta v rámci úhrad příslušných prací.

Čl. V.

Platební podmínky, fakturace

5.1. Podkladem pro platbu je jeden konečný daňový doklad za skutečně provedené práce a dodávky dle soupisu provedených prací.

Přílohou daňového dokladu bude zjišťovací protokol o provedených stavebních a montážních prací a dodávek včetně odsouhlaseného soupisu provedených prací a dodávek oprávněnou osobou objednatele.

5.2. Objednatel **uhradí** daňový doklad zhotoviteli **nejpozději do 30 dnů po jejím doručení**. Objednatel není v prodlení, uhradí-li daňový doklad do 30 dnů po jejím doručení, i když po termínu, který je na daňovém dokladu uveden jako den splatnosti.

5.3. V případě výskytu drobných vad a nedodělků, uhradí objednatel zhotoviteli daňový doklad za provedené práce max. do výše 90% sjednané ceny, zbývající část, tj. 10% ze sjednané ceny díla činí pozastávka a objednatel ji uhradí do 30 dnů po oboustranném podpisu zápisu o odstranění vad a nedodělků (*sjednaná cena díla=cena včetně DPH*).

5.4. Daňový doklad musí obsahovat především tyto údaje:

- a. číslo daňového dokladu a smlouvy o dílo,
- b. název a sídlo zhotovitele a objednatele,
- c. den vystavení a splatnosti daňového dokladu,
- d. přesný název předmětu smlouvy,
- e. strukturu platby,
- f. číslo účtu, na který má být placeno.

Zhotovitel je povinen daňový doklad zaslat:

Elektronicky ve formátu PDF na e-mail:  z e-mailu zhotovitele  nebo do datové schránky **jydai6g**.


Objednatel umožňuje předložení daňového dokladu ve dvou originálních výtiscích k rukám kontaktní osoby na adresu:

Krajské ředitelství policie Jihomoravského kraje



**Kounicova 24
611 32 Brno**

pouze za předpokladu, že bude splněno jejich doručení elektronickou formou.

5.5. Elektronické faktury vystavené zhotovitelem ve strukturovaném datovém formátu (ISDOC/ISDOCX, CII, UBL) dle evropského standardu ve smyslu ustanovení § 221 zákona č. 134/2016 Sb., o zadávání veřejných zakázek, v platném znění, lze zasílat pouze na e-mailovou adresu centrální podatelny zadavatele: 

5.6. Jestliže je zhotovitel dle zveřejnění správcem daně v registru plátců ke dni uskutečnění zdanitelného plnění nespolehlivým plátcem DPH, je objednatel oprávněn provést zajišťovací úhradu DPH na účet příslušného finančního úřadu a uhradit zhotoviteli pouze základ daně, tento postup je považován za splnění závazku objednatele.

5.7. Objednatel neposkytuje jakékoliv formy zálohových plateb.

Čl. VI.

Podmínky provádění díla

6.1. Dodávka bude provedena ve výborné kvalitě dle zpracované projektové dokumentace. Jakost všech výrobků, komponentů a zařízení, které budou použity při výstavbě, budou odpovídat I. jakostní třídě.

6.2. Objednatel se zavazuje předat předem zhotoviteli nezbytné údaje a informace potřebné k zajištění předmětu plnění. Při provádění díla je zhotovitel vázán individuálními pokyny objednatele.

6.3. Zhotovitel odpovídá objednateli za škody způsobené neodborným výkonem své činnosti nebo opomenutím některé povinnosti.

6.4. Práva a povinnosti

- a. Zhotovitel je povinen provést dílo řádně a včas s vynaložením odborné péče.
- b. Zhotovitel je povinen při realizaci díla dodržovat příslušná ustanovení právních a ostatních předpisů a norem, které se týkají nejen jeho odborných činností stavebních a montážně technologických, ale i zajišťování požadavků bezpečnosti a ochrany zdraví při provádění těchto činností. Prostor stavby je pro realizaci díla předán zhotoviteli, který odpovídá za dodržování BOZP a PO. Po dokončení opravy bude předložen stavební deník, příslušné revizní zprávy či jiné dokumenty zaručující bezpečné a spolehlivé provozování dokončeného díla.
- c. Zhotovitel je povinen zajistit, aby jeho pracovníci, kteří se s jeho vědomím a v souvislosti s prováděním díla zdržují na staveništi, dodržovali obecně-závazné právní a ostatní předpisy k zajištění BOZP a PO a k předcházení vzniku jakýchkoliv škod na zdraví a majetku. Zhotovitel je rovněž povinen zabezpečit jejich vybavení ochrannými pomůckami. Zhotovitel se zavazuje proškolit pracovníky s předpisy k zajištění BOZP a PO a sepsat o tom zápis.
- d. Zhotovitel je povinen při realizaci díla postupovat tak, aby byly minimalizovány dopady na životní prostředí. S ohledem na skutečnost, že práce budou probíhat za plného provozu, je zhotovitel povinen minimalizovat dopad veškerých prováděných prací na okolí, ať už jde o hluk, prach, vibrace a další negativní vlivy.

- e. Zhotovitel zajistí odvoz a recyklaci stavebního odpadu, příp. jeho ekologickou likvidaci, včetně příp. poplatků, a to v souladu se zák. č. 541/2020 Sb., o odpadech. Doklady o likvidaci odpadů je zhotovitel povinen předložit u převíjajícího řízení.
- f. Zhotovitel je povinen zamezit mísení recyklovatelných a opětovně použitelných stavebních odpadů s jinými odpady, aby bylo zajištěno v co nejširší míře jejich opětovné použití a recyklace.
- g. Objednatel poskytne zhotoviteli po dobu realizace díla zdroj vody, el. energie.**
- h. Zhotovitel je povinen vést stavební deník k průkazu postupu a rozsahu denních prací a zkoušek (v originálu) a na požádání jej poskytnout objednateli, který je oprávněn činit do něj zápisy, a to zejména údaje o časovém průběhu prací, záznamy o přerušení nebo zastavení práce a dále veškeré odchylky od této smlouvy.
- i. Stavební deník je zhotovitel povinen vést ode dne zahájení prací do doby odstranění vad a nedodělků dle protokolu o předání díla.
- j. Zhotovitel se zavazuje udržovat na předaném staveništi pořádek a čistotu, je povinen odstraňovat odpady a nečistoty vzniklé jeho činností. Pokud dojde činností zhotovitele ke znečištění přilehlých komunikací, zavazuje se zhotovitel, že je vyčistí na vlastní náklady.
- k. Převzetím staveniště k provedení díla nese zhotovitel nebezpečí všech škod, které vzniknou v důsledku provádění díla objednateli nebo třetím osobám.
- l. Zhotovitel je povinen předložit u převíjajícího řízení zejména:
 - zápisy a osvědčení o provedených zkouškách použitých materiálů,
 - prohlášení o shodě,
 - zápisy o prověření prací a konstrukcí zakrytých v průběhu prací,
 - revizní zprávy,
 - doklad o likvidaci odpadu včetně rozpisu o zatřídění odpadu,
 - stavební deník,
 - dokumentace skutečného provedení díla v listinné podobě ve dvojnásobném vyhotovení a jedenkrát v digitální podobě na CD.

Bez těchto dokladů nelze považovat dílo za dokončené a schopné předání.

Čl. VII.

Předání a převzetí díla

7.1. Zhotovitel vyzve objednatele k převzetí díla nejpozději **5 pracovních dnů** předem. O průběhu převíjajícího řízení pořídí zhotovitel protokol o předání a převzetí díla. Dílo je považováno za dokončené, pokud jsou řádně dokončené veškeré práce a dodávky pro úplné dokončení stavebních prací, uvedených v této smlouvě, bez vad a nedodělků a zhotovitel předal objednateli doklady uvedené v této smlouvě. Dnem podepsání protokolu o předání a převzetí díla oběma smluvními stranami v souladu se smlouvou, je dílo považováno za převzaté objednatelem.

7.2. Objednatel má právo nezahájit převíjací řízení díla, pokud vykazuje zjevné vady a nedodělky. U drobných vad, které nebrání tomu, aby dílo sloužilo svému účelu, se objednatel se zhotovitelem písemně dohodne na způsobu a termínu jejich odstranění. Nebude-li tento termín dohodnut, platí, že vady budou odstraněny do 5 dnů ode dne předání a převzetí díla. V ostatních případech se bude postupovat v souladu s Občanským zákoníkem.

Čl. VIII.

Odpovědnost za vady

8.1. Odpovědnost za vady se řídí Občanským zákoníkem.

8.2. V případě, že bude objednatel reklamovat vady zjištěné v záruční lhůtě, zhotovitel písemně oznámí své stanovisko k uplatněné reklamaci vady díla nejdéle **do 2 pracovních dnů** po obdržení písemné reklamace objednatele. V návaznosti na to nastoupí zhotovitel **do 48 hodin k odstranění vad**, ve dnech pracovního klidu či volna první následující pracovní den

8.3. Reklamované vady se zavazuje zhotovitel odstranit ve sjednaných termínech, které nesmí zásadně překročit **lhůtu 10 dnů**. Pouze v případě, že charakter, závažnost a rozsah vady neumožní tuto lhůtu splnit, dohodnou se smluvní strany na lhůtě delší.

8.4. Záruka se nevztahuje na běžné opotřebení díla a na závady způsobené násilně nebo vyšší mocí apod.

8.5. Zhotovitel odpovídá za škodu způsobenou vadným plněním ze smlouvy v rozsahu stanoveném českým právním řádem.

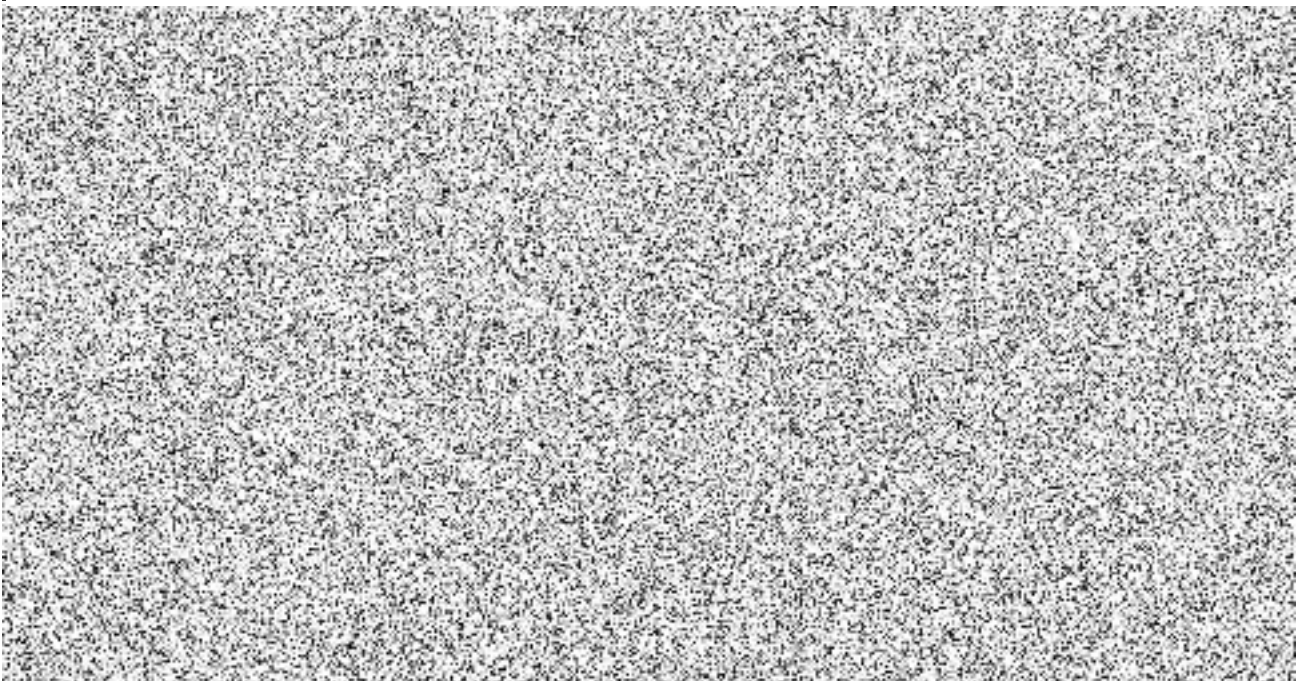
8.6. **Záruční lhůta na stavební a montážní práce činí 60 měsíců.**

8.7. Záruční doba běží ode dne předání díla zhotovitelem a převzetí díla objednatelem.

8.8. Objednatel má právo upozornit zhotovitele na vady díla, které se vyskytnou v záruční době

Čl. IX.

Smluvní pokuty



Čl. X.

Odstoupení od smlouvy

10.1. Od smlouvy lze odstoupit, pokud dojde k podstatnému porušení smluvních vztahů a pokud tento úmysl oznámí oprávněná strana druhé straně do 30 dnů od vzniku podstatného porušení povinností.

10.2 Za podstatné porušení se považuje, jestliže strana porušující smlouvu věděla nebo mohla vědět, že druhá strana při takovém porušení nebude mít zájem na takovém plnění smlouvy.

Za podstatné porušení smlouvy se považuje zejména:

- a. prodlení zhotovitele s předáním díla déle než 12 dní a objednatel se přitom na tomto prodlení nijak nepodílel,
- b. objednatel nesplní své finanční závazky vůči zhotoviteli a nebude schopen poskytnout takové záruky, že je splní v náhradním termínu,
- c. zhotovitel může také odstoupit od smlouvy, jestliže objednatel neposkytne nutné protiplnění a tím způsobí zhotovitelovu neschopnost provést určitý úkon. Odstoupení je však přípustné teprve tehdy, když zhotovitel dohodl s objednatelem písemně novou přiměřenou lhůtu ke splnění závazku a ta neúspěšně uplynula. Objednatel uhradí zhotoviteli prokazatelně vynaložené náklady vzniklé odstoupením od smlouvy,
- d. nesplnění kvalitativních a kvantitativních požadavků objednatele,
- e. objednatel může také odstoupit od smlouvy v případě, jestliže zhotovitel provádí dílo s nedostatečnou odbornou péčí, v rozporu s touto smlouvou, příp. pokyny objednatele, používá materiály v kvalitě, která neodpovídá účelu stanovenému ve smlouvě a pokud vlastnosti deklarované v dokladech neodpovídají skutečným vlastnostem dodaných materiálů.
- f. pokud se zhotovitel stane nespolehlivým plátcem DPH dle zákona č. 235/2004 Sb., o dani z přidané hodnoty, ve znění pozdějších předpisů,
- g. zjištění, že zhotovitel podléhá mezinárodním sankcím ekonomického nebo individuálního charakteru přijatých Evropskou unií vůči Rusku a Bělorusku v souvislosti s ruskou agresí na území Ukrajiny.

Čl. XI.

Všeobecná ustanovení

11.1. Tato smlouva o dílo nabývá platnosti dnem podpisu smlouvy smluvními stranami a účinnosti uveřejněním v registru smluv.

11.2. Tuto smlouvu lze upřesnit nebo změnit pouze písemným dodatkem odsouhlaseným oběma stranami.

11.3. K zániku smlouvy může dojít:

- a) dohodou smluvních stran,
- b) odstoupením jednou ze smluvních stran.

11.4. Pokud není v této smlouvě stanoveno jinak, řídí se právní vztahy z ní vyplývající příslušnými ustanoveními Občanského zákoníku.

11.5. Tato smlouva je vyhotovena v elektronické podobě. Smluvní strana podepisující tuto smlouvu jako druhá v pořadí je povinna prokazatelně doručit podepsanou smlouvu druhé smluvní straně.

11.6. Každá ze smluvních stran prohlašuje, že tuto smlouvu uzavírá svobodně a vážně, že považuje obsah smlouvy za určitý a srozumitelný a že jsou jí známy veškeré skutečnosti, jež jsou pro uzavření smlouvy rozhodující.

11.7. Strany vyslovují souhlas se zveřejněním (případně jiným zpřístupněním) této smlouvy, jakož i dalších skutečností souvisejících se smluvním vztahem založeným touto smlouvou, a to jak v režimu zák. č. 106/1999 Sb., o svobodném přístupu k informacím, tak případně podle jiných předpisů.

11.8. Tato smlouva podléhá uveřejnění dle zák. č. 340/2015 Sb., o zvláštních podmínkách účinnosti některých smluv, uveřejňování těchto smluv a o registru smluv (zákon o registru smluv). K uveřejnění v registru smluv zašle smlouvu objednatel. Strany prohlašují, že smlouva neobsahuje žádné skutečnosti, které by nebylo možno poskytnout jako informace podle zák. č. 106/1999 Sb., případně jiných předpisů, zejména důvěrné údaje, utajované informace nebo obchodní tajemství, a v důsledku toho by se neuveřejňovaly podle zákona o registru smluv.

11.9. Tato smlouva o dílo obsahuje 9 (slovy: devět) stran textu a jednu přílohu, která má 22 (slovy: dvacet dva) stran textu.

Podepsáno elektronicky

Podepsáno elektronicky

