

# Smlouva o dílo

č. j. KRPJ-7355-19/ČJ-2024-1600VZ

## Čl. I.

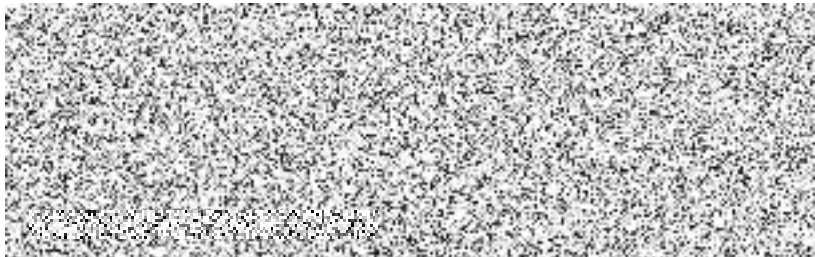
### Smluvní strany

#### Objednatel:

##### Česká republika – Krajské ředitelství policie kraje Vysočina

se sídlem: Vrchlického 2627/46, 587 24 Jihlava  
zastoupená: plk. RNDr. Miloslavem Klodnerem, náměstkem ředitele pro ekonomiku  
IČO: 72052147  
DIČ: CZ72052147  
bankovní spojení: ČNB, pobočka Brno  
číslo účtu: 27033881/0710

kontaktní pracovníci:



kontaktní e-mail:

(dále jen jako "objednatel") na straně jedné

a

##### ESTING s.r.o.

se sídlem: Tyršova 48, 675 22 Stařeč  
zastoupená: Zdeňkem Musilem, jednatelem společnosti  
IČO: 27710416  
DIČ: CZ27710416  
bankovní spojení: Komerční banka, a.s.  
číslo účtu: 86-2828180207/0100  
pověřený pracovník zhotovitele:



Zapsaná v OR vedeným Krajským soudem v Brně, oddíl C, vložka 53666.

(dále jen jako „zhotovitel“) na straně druhé

uzavírají v souladu s § 2586 a násl. zákona č. 89/2012 Sb., občanský zákoník, tuto smlouvu o dílo (dále jen „smlouva“)

## **Čl. II. Předmět plnění**

- 2.1. Objednatel má záměr provést pro budoucí projekt MKI zabezpečení důležitých serveroven Krajského ředitelství policie kraje Vysočina pomocí EPS včetně doplnění chlazení tak, aby byl zajištěn bezproblémový chod těchto serveroven. Podrobná specifikace plnění je uvedena v příloze č. 2 této smlouvy.
- 2.2. Předmětem plnění je vypracování projektové dokumentace, která je rozdělena do samostatných na sebe navazujících jednotlivých dílčích částí (dále jen „dílčí části díla“ nebo jen „dílo“) takto:
  - a) Zajištění projektové přípravy. Podrobnosti rozsahu dokumentace a jejího způsobu zpracování jsou uvedeny v příloze č. 2.
  - b) Vypracování projektové dokumentace pro provádění stavby (dále jen „PD-DPS“). Projektová dokumentace bude svým obsahem a rozsahem zpracovaná v souladu s přílohou č. 13 vyhlášky 405/2017 Sb., kterou se mění vyhláška č. 499/2006 Sb., o dokumentaci staveb, ve znění vyhlášky č. 62/2013 Sb.. Podrobnosti rozsahu dokumentace a jejího způsobu zpracování jsou uvedeny v příloze č. 2.
  - c) Zpracování položkového soupisu stavebních prací, dodávek a služeb s výkazem výměr (dále jen „SSPDS“), a položkového rozpočtu stavby – celkových nákladů stavby (dále jen „CNS“). SSPDS bude svým obsahem a rozsahem zpracován v souladu s vyhláškou č. 169/2016 Sb., CNS budou zpracovány ve stejném formátu jako SSPDS a budou oceněny projektantem v jednotné cenové soustavě. Podrobnosti rozsahu dokumentace a jejího způsobu zpracování jsou uvedeny v příloze č. 2.
- 2.3. PD nesmí obsahovat požadavky nebo odkazy na obchodní firmy, názvy nebo jména a příjmení, specifická označení zboží a služeb, které platí pro určitou osobu, popřípadě její organizační složku za příznačné, patenty na vynálezy, užité vzory, průmyslové vzory, ochranné známky nebo označení původu, pokud by to vedlo ke zvýhodnění nebo vyloučení určitých dodavatelů nebo určitých výrobků. Odkaz je možné připustit pouze v případě, pokud bude nevyhnutelně nutné uvést specifická označení, poté je možné použití obchodních názvů, současně však musí být umožněno použití i jiných, kvalitativně a technicky obdobných řešení.
- 2.4. Při pořizování potřebných údajů bude zhotovitel spolupracovat s objednatelem a údaje, které je možné získat prohlídkou místa plnění nebo z evidence objednatele, si opatří přímo u objednatele.
- 2.5. Podrobná specifikace rozsahu plnění jednotlivých dílčích výkonových fází je uvedena v příloze č. 2 smlouvy – Specifikace plnění.

## **Čl. III. Doba plnění**

- 3.1. Zhotovitel zahájí práce na dílčích částech díla bezodkladně po podpisu smlouvy.
- 3.2. Smluvní strany se dohodly tak, že jednotlivé dílčí části díla budou dokončeny v těchto stanovených termínech:
  - a) zajištění projektové přípravy do 15 dnů od podpisu smlouvy,
  - b) vypracování projektové dokumentace pro provádění stavby do 130 dnů od podpisu smlouvy,
  - c) zpracování položkového soupisu stavebních prací, dodávek a služeb s výkazem výměr a celkových nákladů stavby do 150 dnů od podpisu smlouvy.
- 3.3. V případě, že zhotovitel nebude moci některou z dílčích částí díla bez svého zavinění řádně plnit, prodlužuje se doba plnění o dobu, po kterou zhotovitel nemohl prokazatelně plnit. O prodloužení doby plnění bude sepsán písemný číslovaný dodatek k této smlouvě. Za překážku se nepovažuje neplnění prací subdodavatelem.

3.4. Zhotovitel vyzve písemně objednatele nejméně 3 dny před termínem předání každé dílčí části předmětu díla.

3.5. Objednatel je povinen převzít pouze dokončené dílčí části bez vad a nedodělků, které budou svým obsahem, rozsahem a způsobem zpracování v souladu s podmínkami této smlouvy a přílohou č. 2. Za vadu předmětu díla lze považovat i obsahové odchylky mezi textovou částí a grafickou částí dílčích plnění předmětu díla.

3.6. Zhotovitel osobně předá a objednatel osobně převezme dílčí části díla specifikované v čl. II., odst. 2.2. smlouvy, nejpozději v poslední den lhůt stanovených výše v odstavci 3.2., a to výhradně v sídle objednatele v pracovních dnech od 7:00 do 14:00 na adrese:

- Krajské ředitelství policie kraje Vysočina  
Odbor správy majetku, Oddělení správy nemovitého majetku  
Vrchlického 2627/46  
587 24 Jihlava

Případně-li poslední den lhůty na sobotu, neděli nebo svátek, je posledním dnem lhůty nejbližší následující pracovní den.

3.7. Za objednatele jsou oprávněny převzít dílčí části díla tyto pověřené osoby objednatele:



3.8. O předání a převzetí každé dílčí části díla bude podepsán předávací protokol. Po předání příslušné dílčí části díla je objednatel povinen tuto prověřit a odsouhlasit. Objednatel je povinen převzít pouze dokončenou dílčí část díla bez vad a nedodělků, které budou svým obsahem, rozsahem a způsobem zpracování v souladu s podmínkami smlouvy, přílohou č. 2 a právními předpisy. Za vadu lze považovat i obsahové odchylky mezi textovou částí a grafickou částí dílčích částí díla.

#### **Čl. IV.**

##### **Cena**

4.1. Cena díla je stanovena dohodou smluvních stran podle ustanovení § 2 zák. č. 526/1990 Sb., o cenách, v platném znění, v souladu s cenovou nabídkou zhotovitele ze dne 8. 2. 2024, která je přílohou č. 1 a nedílnou součástí této smlouvy, a činí:

**a) zajištění projektové přípravy:**

bez DPH 10.000 Kč

DPH 21 % 2.100 Kč

vč. DPH 12.100 Kč

Slovy: Dvanáct tisíc jedno sto korun českých včetně DPH

**b) projektová dokumentace pro provádění stavby (PD-DPS):**

bez DPH 98.000 Kč

DPH 21 % 20.580 Kč

vč. DPH 118.580 Kč

Slovy: Jedno sto osmnáct tisíc pět set osmdesát korun českých včetně DPH

**c) zpracování položkového soupisu stavebních prací, dodávek a služeb s výkazem výměr a celkových nákladů stavby:**

bez DPH	15.000 Kč
DPH 21 %	3.150 Kč
vč. DPH	18.150 Kč

Slovy: Osmnáct tisíc jedno sto padesát korun českých včetně DPH

**Cena celkem za všechny dílčí části PD:**

<b>bez DPH</b>	<b>123.000 Kč</b>
<b>DPH 21 %</b>	<b>25.830 Kč</b>
<b>vč. DPH</b>	<b>148.830 Kč</b>

Cena celkem slovy: Jedno sto čtyřicet osm tisíc osm set třicet korun českých včetně DPH

4.2. Cena se sjednává jako nejvýše přípustná a může být změněna pouze v závislosti na změně příslušných právních předpisů, zejména zákona o DPH.

4.3. Zhotovitel prohlašuje, že do celkové ceny díla zahrnul veškeré nezbytné náklady k řádné realizaci díla v rozsahu zpracování dle přílohy 2.

## **Čl. V.**

### **Fakturace a placení**

5.1. Smluvní strany se dohodly, že zhotovitel je oprávněn fakturovat po splnění jednotlivých částí díla takto:

- 1. faktura do 5 pracovních dnů po předání a převzetí dílčí části díla uvedené čl. II. odst. 2.2. písm. a),
- 2. faktura do 5 pracovních dnů po předání a převzetí dílčí části díla uvedené čl. II. odst. 2.2. písm. b) a c).

5.2. Každá faktura bude obsahovat název akce a číslo jednací dle smlouvy.

5.3. Smluvní strany se dohodly na splatnosti faktury 30 dnů od doručení faktury objednateli. Faktura je uhrazená dnem připsání fakturované částky na účet zhotovitele. Objednatel si vyhrazuje právo v případě potřeby, např. z důvodu schvalování výdajů státního rozpočtu, uplatnit prodlouženou splatnost 90 kalendářních dnů.


5.4. Faktura musí obsahovat náležitosti daňového dokladu dle § 28 odst. 2 zákona č. 235/2004 Sb., o dani z přidané hodnoty, ve znění pozdějších předpisů a § 435 občanského zákoníku. Přílohu faktur musí tvořit kopie potvrzeného předávacího protokolu oběma smluvními stranami. Na každé faktuře musí být uvedeno číslo této smlouvy.

5.5. Objednatel je oprávněn před uplynutím lhůty splatnosti faktury vrátit zhotoviteli bez zaplacení fakturu, která neobsahuje náležitosti stanovené touto smlouvou nebo obecně závaznými právními předpisy, není doložena kopií potvrzeného předávacího protokolu, obsahuje jiné cenové údaje nebo jiný druh plnění než dohodnutý ve smlouvě nebo budou-li tyto údaje uvedeny chybně, a to s uvedením důvodu vrácení. Zhotovitel je povinen v případě vrácení faktury fakturu opravit nebo vyhotovit fakturu novou. Důvodným vrácením faktury přestává běžet původní lhůta splatnosti. Nová lhůta v původní délce splatnosti běží znovu ode dne doručení opravené nebo nově vystavené faktury objednateli.

5.6. Platby budou realizovány v Kč na základě předložené faktury.

5.7. Zálohové platby objednatel neposkytuje.

5.8. Faktura bude zasílána buď:

- **elektronicky** prostřednictvím datové schránky **x9nhptc** nebo
- **e-mailem** na adresu:  a do předmětu e-mailu uveďte Faktura – Krajské ředitelství policie kraje Vysočina nebo

- **v listinné podobě** na adresu: Krajské ředitelství policie kraje Vysočina, Odbor rozpočtu a účetnictví, Vrchlického 2627/46, 587 24 Jihlava.

5.9. Pro přijaté plnění se režim přenesené daňové povinnosti dle § 92e zákona č. 235/2004 Sb., o DPH, neuplatní. Přijaté plnění souvisí výlučně s činností výkonu veřejné správy, při níž se nepovažuje objednatel za osobu povinnou k dani (§ 5 odst. 3 zákona č. 235/2004 Sb., o DPH).

## **Čl. VI. Podmínky realizace**

- 6.1. Provádění díla se řídí občanským zákoníkem, touto smlouvou, obecně závaznými předpisy a technickými normami (ČSN), zejména příslušnými právními předpisy vztahujícími se k předmětu díla.
- 6.2. Zhotovitel je povinen postupovat při své činnosti s veškerou odbornou péčí, podle svých schopností a znalostí a podle pokynů objednatele.
- 6.3. Zhotovitel provádí dílo na své nebezpečí a své náklady. Zhotovitel je povinen sdělit objednateli bez zbytečného odkladu skutečnosti, které by mohly ohrozit průběh plnění.
- 6.4. Nebezpečí škody na prováděném díle i na věcech s prováděním díla souvisejících nese zhotovitel, a to až do předání a převzetí díla s ohledem na čl. III. odst. 3.6. Pokud činností zhotovitele dojde ke způsobení škody objednateli nebo třetím osobám z titulu úmyslného jednání, opomenutí, nedbalosti nebo nesplnění podmínek vyplývajících ze zákona, technických nebo jiných norem nebo vyplývajících z této smlouvy, je zhotovitel povinen bez zbytečného odkladu tuto škodu odstranit a není-li to možné, tak je povinen škodu uhradit finančně v plném rozsahu.
- 6.5. Zhotovitel je povinen si zajistit na vlastní náklady podklady potřebné pro provedení díla, které mu nebyly předány objednatelem z důvodu toho, že tyto nemá k dispozici.
- 6.6. O předání a převzetí každé dílčí části díla bude sepsán písemný předávací protokol. Dílo nebude převzato v případě, že nebude kompletní nebo bude obsahovat vady.
- 6.7. Zhotovitel v rámci jednotlivých dílčích částí díla svolá nejpozději 5 pracovních dnů před termínem předání dílčího plnění objednateli pracovní skupinu v místě plnění předmětu díla nebo v sídle objednatele, kde předloží k závěrečnému projednání koncept dílčího plnění. Z jednání pracovní skupiny zhotovitel pořídí písemný záznam, který bude součástí dokladové části PD. Zhotovitel bude pokračovat na každém z dílčích plnění předmětu díla v rozsahu 2.2., písm. a), b) a c) po předešlém odsouhlasení ze strany objednatele.
- 6.8. Pracovní skupinu bude tvořit zhotovitel nebo jím písemně pověřená osoba (hlavní inženýr projektu), zhotovitelé odborných a profesních částí, pověřené osoby objednatele, zástupci uživatelů a další odborně způsobilé osoby určené objednatelem. Případné návrhy a změny je zhotovitel povinen zapracovat do jednotlivé dílčí části díla.
- 6.9. Zhotovitel při podpisu smlouvy předá objednateli písemné pověření a kontaktní údaje pracovníka, který bude za zhotovitele pověřen koordinací (hlavní inženýr projektu) všech dílčích částí předmětu díla v rozsahu odst. 2.2., písm. a), b) a c).
- 6.10. Zhotovitel je povinen zapracovat do díla připomínky uplatněné objednatelem v průběhu zhotovení díla, při kontrolních dnech, bez jakéhokoli nároku na zvýšení ceny díla (jedná se o případné připomínky a návrhy dalších účastníků stavebního řízení, např. zástupců hygieny nebo vodohospodářů apod.).
- 6.11. Na základě nařízení MV č. 10/2016, ve znění pozdějších změn a doplňků, Čl. 4, odst. (3), má účastník programu u stavebních investičních akcí povinnost předložit Ministerstvu vnitra, Odboru programového financování, k posouzení dokumentaci pro provádění stavby, u níž je na základě rozpočtu vypracovaného projektantem zjištěn přesahující investiční náklad stavby ve výši 50 mil. Kč včetně DPH.

Dle citovaného NMV, Čl. 4, odst. (6), nesmí účastník programu bez kladného posouzení dokumentace pro provedení stavby dokončit její převzetí, ani zahájit zadávací řízení na výběr zhotovitele stavebních prací v souladu s jinými právními předpisy.

Zhotovitel projektové dokumentace je povinen zpracovat připomínky Ministerstva vnitra, Odboru programového financování, do projektové dokumentace pro provádění stavby a položkového soupisu prací, dodávek a služeb s výkazem výměr, a do položkového rozpočtu stavby – celkových nákladů, přičemž zpracování připomínek do projektové dokumentace není bráno jako vícepráce a zhotoviteli nenáleží finanční odměna nad rámec dohodnuté ceny za zpracování kompletního díla.

Zhotovitel je povinen zpracovat připomínky v termínu sjednaném po dohodě s objednatelem, nejpozději však do 30 kalendářních dnů od data prokazatelného doručení připomínek Ministerstva vnitra, Odboru programového financování zhotoviteli ze strany objednatele.

## **Čl. VII. Vady díla**

- 7.1. Dílo má vadu, neodpovídá-li smlouvě. Zhotovitel odpovídá za to, že dílo dle této smlouvy je zhotoveno podle zadávací dokumentace, dle podmínek smlouvy a v souladu s právními předpisy.
- 7.2. Záruční doba na projektovou dokumentaci je 5 let.
- 7.3. Záruční doba počíná běžet dnem následujícím po dni předání a převzetí každé dílčí části díla.
- 7.4. Případné zjevné vady díla objednatel prokazatelným způsobem nahlásí zhotoviteli s tím, že zhotovitel do 5 pracovních dnů od nahlášení vady díla prokazatelným způsobem sdělí objednateli termín jejího odstranění, který však nesmí být delší než 10 kalendářních dnů od nahlášení vady objednatelem, nedohodne-li se s objednatelem jinak. Neučiní-li tak, má se zato, že reklamaci uznává a odstranění vad provede ve stanovených lhůtách.
- 7.5. Zjistí-li objednatel po předání a převzetí díla, zejména při realizaci stavebních prací, vady díla vzniklé porušením povinností zhotovitele, jedná se o vady skryté. Zhotovitel je povinen uhradit škodu vzniklou porušením povinností zhotovitele.
- 7.6. Za porušení povinností zhotovitele se považuje zejména nezahrnutí požadovaných prací nebo materiálů do projektové dokumentace, záměnu materiálů, vynechání částí požadovaných stavebních prací apod.

## **Čl. VIII. Zajištění splnění závazků a povinností smluvních stran**

- 8.1. Smluvní strany se dohodly z titulu neplnění níže uvedených závazků z této smlouvy zaplatit oprávněné straně tyto smluvní pokuty:
  - a) při nesplnění termínu jednotlivé dílčí části díla v termínech uvedených v čl. III. odst. 3.2. písm. a), b) a c) této smlouvy zaplatí zhotovitel smluvní pokutu ve výši 1.000 Kč za každý den prodlení, přičemž pokuta bude počítána pro každou dílčí část samostatně.
  - b) v případě neuhrazení faktur objednatelem v termínu uvedeném v článku V. odst. 5.2 smlouvy má zhotovitel právo na úroky z prodlení podle § 1970 občanského zákoníku ve výši 0,05 % dlužné částky vč. DPH za každý den prodlení.
- 8.2. Zaplacením smluvních pokut dle odstavce 8.1. nejsou dotčeny nároky objednatele z titulu odpovědnosti za škodu způsobenou zhotovitelem.
- 8.3. Zhotovitel odpovídá za škodu, která objednateli vznikne v důsledku vadného plnění, a to v plném rozsahu. Za škodu se považuje i újma, která objednateli vznikla tím, že musel vynaložit náklady v důsledku porušení povinností zhotovitele. Pokud se v budoucnu prokáže, že vadou projektové dokumentace zpracované zhotovitelem došlo ke zvýšení nákladů na zhotovení stavby, je zhotovitel povinen uhradit objednateli smluvní pokutu ve

výši odpovídající 7 % z hodnoty zvýšených nákladů na provedení stavby, minimálně však 25.000 Kč.

- 8.4. Zhotovitel se zavazuje, že po celou dobu plnění svého závazku z této smlouvy bude mít na vlastní náklady sjednáno profesní pojištění odpovědnosti za škodu způsobenou třetím osobám vyplývající z dodávaného předmětu smlouvy s limitem min. 1 mil. Kč.
- 8.5. Zhotovitel je povinen předat objednateli kopii pojistné smlouvy na požadované pojištění dle čl. 8.4. této smlouvy, a to před podpisem smlouvy.
- 8.6. Odpovědnost za škodu se řídí příslušnými ustanoveními občanského zákoníku, nestanoví-li smlouva jinak.
- 8.7. Způsobí-li některá ze smluvních stran druhé straně škodu porušením své povinnosti z této smlouvy či obecně závazného předpisu, zavazuje se uhradit celou výši náhrady škody straně poškozené do 30 dnů od doručení písemného vyčíslení škody. Případné spory ohledně odpovědnosti za škodu popř. o výši škody budou řešit strany nejprve smírným způsobem a teprve pokud by tento postup rozpor neodstranil, může se kterákoliv strana obrátit na soud.
- 8.8. Pokud jedna ze smluvních stran poruší závažným způsobem své povinnosti, je druhá strana oprávněna tuto smlouvu vypovědět. Obě smluvní strany se dohodly na okamžité vypovědní lhůtě.
- 8.9. Smluvní pokuty sjednané touto smlouvou hradí povinná strana nezávisle na tom, zda a v jaké výši vznikne druhé straně v této souvislosti škoda, kterou lze vymáhat samostatně ve sjednané lhůtě.

## **Čl. IX.**

### **Odstoupení od smlouvy**

- 9.1. Objednatel je oprávněn odstoupit od smlouvy z důvodů podstatného porušení smlouvy, které jsou uvedeny v odst. 9.3.
- 9.2. Sjednává se platnost odstoupení smluvních stran od smlouvy o dílo s ohledem na vyšší moc. Za vyšší moc se považuje mobilizace, živelná pohroma, apod.
- 9.3. Za podstatné porušení této smlouvy zhotovitelem, které zakládá právo objednatele na odstoupení od této smlouvy, se považuje zejména:
  - a) prodlení zhotovitele se zhotovením a předáním řádně zhotovené dílčí části díla o více než 7 kalendářních dnů,
  - b) neodstranění vad díla ve stanovené lhůtě,
  - c) porušení jakékoli povinnosti zhotovitele podle Čl. III. a VI.,
  - d) nezpracování připomínek objednatele do díla,
  - e) postup zhotovitele při zhotovení díla v rozporu s pokyny objednatele,
  - f) bude-li zhotovitel v prodlení se zahájením prací podle odst. 3.1. této smlouvy, je toto považováno za závažné porušení smlouvy a objednatel je oprávněn odstoupit od smlouvy.
- 9.4. Objednatel je dále oprávněn od této smlouvy odstoupit v případě, že
  - a) vůči majetku zhotovitele probíhá insolvenční řízení, v němž bylo vydáno rozhodnutí o úpadku, pokud to právní předpisy umožňují,
  - b) insolvenční návrh na zhotovitele byl zamítnut proto, že majetek zhotovitele nepostačuje k úhradě nákladů insolvenčního řízení,
  - c) zhotovitel vstoupí do likvidace.
- 9.5. Zhotovitel je oprávněn od smlouvy odstoupit v případě, že objednatel bude v prodlení s úhradou svých peněžitých závazků vyplývajících z této smlouvy po dobu delší než dle čl. V., odst. 5.3.

9.6. Účinky každého odstoupení od smlouvy nastávají okamžikem doručení písemného projevu vůle odstoupit od této smlouvy druhé smluvní straně. Odstoupení od smlouvy se nedotýká zejména nároku na náhradu škody, smluvní pokuty.

## **Čl. X.**

### **Vlastnické právo, licenční a autorská ujednání**

- 10.1. Obě smluvní strany se dohodly, že předáním a převzetím jednotlivých dílčích částí díla přechází na objednatele vlastnické právo včetně veškerých autorských práv spojených s dílem.
- 10.2. Ochrana autorských práv se řídí zákonem č. 89/2012 Sb., občanský zákoník, zákonem č. 121/2000 Sb., o právu autorském, o právech souvisejících s právem autorským a o změně některých zákonů (dále jen „autorský zákon“), a veškerými mezinárodními dohodami o ochraně práv k duševnímu vlastnictví, které jsou součástí českého právního řádu.
- 10.3. Zhotovitel prohlašuje, že je na základě svého autorství či na základě právního vztahu s autorem, resp. autory děl vztahujících se k plnění této smlouvy oprávněn vykonávat svým jménem a na svůj účet veškerá autorova majetková práva k výsledkům tvůrčí činnosti zhotovitele dle této smlouvy včetně hmotného zachycení výsledků činností zhotovitele, zejména je oprávněn všechny tyto části plnění jako autorské dílo užít ke všem známým způsobům užití a udělit objednateli jako nabyvateli oprávnění k výkonu tohoto práva v souladu s podmínkami této smlouvy.
- 10.4. Zhotovitel uděluje v souladu s ustanovením § 2358 a násl. občanského zákoníku objednateli výhradní oprávnění k výkonu práva dílo užít v rozsahu stanoveném touto smlouvou výhradní licenci (dále jen „licence“). Jedná se o nevypověditelné, výhradní, převoditelné a neomezené právo k vytváření kopií, užívání a zpřístupnění dalším osobám projektové dokumentace nebo jakékoliv její části a také jakýchkoliv dokumentů, listin, náčrtů, návrhů, změn projektové dokumentace, programů a dat vytvořených nebo poskytnutých zhotovitelem na základě smlouvy, jež požívá nebo může požívat ochrany podle právních předpisů v oblasti ochrany duševního vlastnictví, včetně práva upravovat a měnit takováto díla, a to za účelem realizace, provozování, užívání, údržby, změn, úprav a oprav stavby nebo jejích jednotlivých částí. Zhotovitel tak nesmí poskytnout licenci obsahem či rozsahem zahrnující práva poskytnutá objednateli dle této smlouvy třetí osobě a je povinen se zdržet výkonu práva užívat výsledky své tvůrčí činnosti dle této smlouvy včetně hmotného zachycení výsledků činnosti zhotovitele ke splnění předmětu této smlouvy ve výše uvedené formě způsobem, ke kterému poskytl licenci objednateli.
- 10.5. Zhotovitel je oprávněn projektovou dokumentací nebo jakákoliv jiná autorská díla, k nimž se licence uděluje, použít k marketingovým a propagačním účelům, jako referenční zakázky apod. po odsouhlasení objednatelem.
- 10.6. Výhradní licence je udělena pro účely vypracování dalších fází architektonického autorského díla a pro jeho provedení, pokud by z jakéhokoliv důvodu tyto další fáze nezpracovával zhotovitel.
- 10.7. Zhotovitel uzavřením této smlouvy výslovně souhlasí, že objednatel je po převzetí projektové dokumentace (resp. každé její části) a po úhradě ceny dílčího plnění oprávněn s takovou dokumentací volně nakládat a v souladu s § 11 odst. 3 autorského zákona zhotovitel uděluje objednateli svolení k jakékoli změně nebo jinému zásahu (provádět změny a úpravy) do projektové dokumentace. Za změny a úpravy projektové dokumentace, které namísto zhotovitele provede objednatel nebo jím pověřená třetí osoba, včetně dopadu těchto změn na neupravené části dokumentace, zhotovitel nenese odpovědnost.
- 10.8. Práva z licence poskytnuté touto smlouvou, přecházejí při zániku objednatele na jeho právního nástupce.



- 10.9. Výše odměny za nabytí licence k užití díla je kryta cenou za zhotovení díla, a tedy veškeré finanční nároky vyplývající z užití díla objednatelem jsou zaplacením ceny za zhotovení díla dle této smlouvy uspokojeny. Odměna je sjednána bez ohledu na výši výnosů objednatele z využití licence. Zhotoviteli nevzniká právo na přiměřenou dodatečnou odměnu v případech, kdy by se výše odměny dostala do zřejmého nepoměru k zisku z využití licence a k významu díla pro dosažení takového zisku.

## Čl. XI.

### Všeobecná ustanovení

- 11.1. Tato smlouva o dílo nabývá platnosti dnem podpisu smluvními stranami a účinnosti dnem zveřejnění v registru smluv – [redacted]
- 11.2. Tuto smlouvu lze upřesnit nebo změnit pouze písemným dodatkem odsouhlaseným oběma stranami.
- 11.3. K ukončení smluvního vztahu může dojít:
- a) písemnou dohodou smluvních stran,
  - b) písemným odstoupením jednou ze smluvních stran.
- 11.4. Smluvní vztahy z této smlouvy vzniklé a touto smlouvou neupravené se řídí ustanoveními Občanského zákoníku.
- 11.5. Smlouva podléhá zveřejnění v registru smluv dle zákona č. 340/2015 Sb., o registru smluv.
- 11.6. Tato smlouva je vyhotovena pouze v elektronické podobě.
- 11.7. Účastníci smlouvy o dílo prohlašují, že tato smlouva o dílo byla sepsána svobodně a vážně, určitě a srozumitelně.

Přílohy smlouvy:

- Příloha č. 1 – krycí list (cenová nabídka zhotovitele)
- Příloha č. 2 – Specifikace plnění

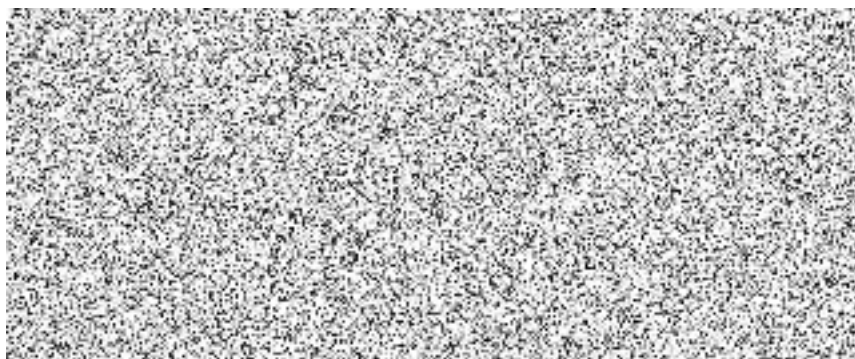
V Jihlavě dne dle data  
elektronického podpisu

Ve Starči dne dle data  
elektronického podpisu


Za objednatele



plk. RNDr. Miloslav Klodner  
náměstek ředitele pro ekonomiku  
*podepsáno elektronicky*



**KRYCÍ LIST****KŘP KVy – stavební připravenost MKI – PD****Dílčí část 4 – okres Třebíč****A. Údaje o účastníkovi:**

Obchodní firma:	ESTING s.r.o		
Sídlo (místo podnikání):	Tyršova 48, Stařeč, 675 22		
IČO:	27710416	DIČ:	CZ27710416
Bankovní spojení:	KB, a.s., Třebíč	Číslo účtu:	86-2828180207/0100
			

**B. Nabídková cena (nejvýše přípustná):**

Předmět VZ:	cena bez DPH v Kč	DPH 21 % v Kč	cena včetně DPH v Kč
Projektová příprava	10 000,-	2 100,-	12 100,-
Projektová dokumentace pro provádění stavby (PD-DPS)	98 000,-	20 580,-	118 580,-
Zpracování položkového soupisu stavebních prací, dodávek a služeb s výkazem výměr a celkových nákladů stavby	15 000,-	3 150,-	18 150,-
<b>CENA CELKEM ZA DÍLČÍ ČÁSTI PD</b>	<b>123 000,-</b>	<b>25 830,-</b>	<b>148 830,-</b>
Výkon autorského dozoru v rozsahu max. 120 hodin	84 000,-	17 640,-	101 640,-

Poznámka:

Cena zahrnuje veškeré náklady včetně dopravy na splnění veřejné zakázky.

Účastník tímto prohlašuje, že akceptuje všechny podmínky veřejné zakázky, je vázán celým obsahem nabídky a souhlasí s obchodními podmínkami uvedenými v návrhu smlouvy o dílo a smlouvy o výkonu autorského dozoru.

8. 2. 2024

datum

razítko

podpis osoby

oprávněné jednat jménem nebo za účastníka

## Podrobná specifikace plnění

### 1. Identifikační údaje

#### 1.1 Údaje o stavbě

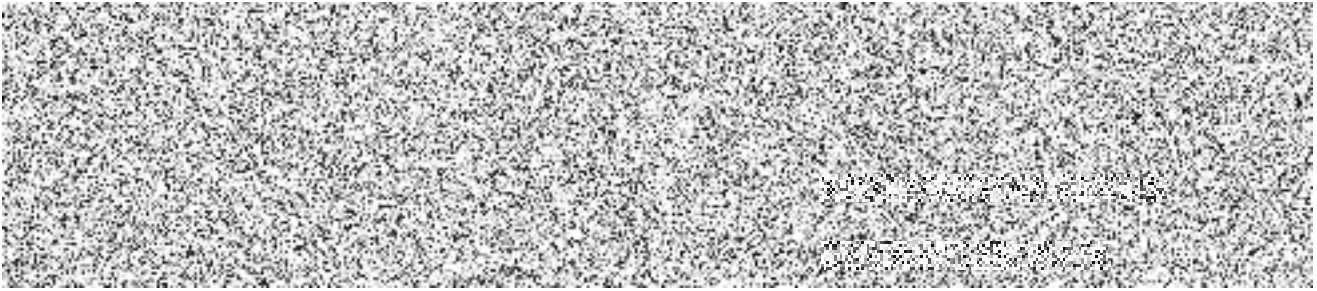
a) název stavby:

**„KŘPJ KVy - stavební připravenost MKI – PD“**

1. Okres Jihlava:
  - KŘPJ KVy Jihlava, Vrchlického 2627/46, okres Jihlava, k.ú. Jihlava, p.č. 4381/20
  - OCP Jihlava, Wolkerova 4448, okres Jihlava, k.ú. Jihlava, p.č. 3969/1
  - DO Velký Beranov 376, okres Jihlava, k.ú. Velký Beranov, st.p.č. 417
2. Okres Havlíčkův Brod:
  - ÚO Havlíčkův Brod, Husova 2894, okres Havlíčkův Brod, k.ú. Havlíčkův Brod, st.p.č. 2567
  - DI Havlíčkův Brod, Nádražní 59, okres Havlíčkův Brod, k.ú. Havlíčkův Brod, st.p.č. 683/1
  - OOP Chotěboř, Hromádky z Jistebnice 1740, okres Havlíčkův Brod, k.ú. Chotěboř, p.č. 352/2
  - OOP Světlá nad Sázavou, nám. Trčků z Lípy 1045, okres Havlíčkův Brod, k.ú. Světlá nad Sázavou, st.p.č. 55
3. Okres Pelhřimov:
  - ÚO Pelhřimov, Pražská 1738, okres Pelhřimov, k.ú. Pelhřimov, p.č. 3148/5
  - OOP Humpolec, Žižkova 520, okres Pelhřimov, k.ú. Humpolec, st.p.č. 770/4
  - PS Počátky, Tyršova 558, okres Pelhřimov, k.ú. Počátky, st.p.č. 797
4. Okres Třebíč:
  - ÚO Třebíč, Bráfova 1247, okres Třebíč, k.ú. Třebíč, st.p.č. 4349
  - OOP Moravské Budějovice, Pražská 1095, okres Třebíč, k.ú. Třebíč, st.p.č. 1129/2
  - OOP Jemnice, Lípová 924, okres Třebíč, k.ú. Třebíč, p.č. 690/2
5. Okres Žďár nad Sázavou:
  - ÚO Žďár nad Sázavou, Brněnská 717 a 718, okres Žďár nad Sázavou, k.ú. Žďár nad Sázavou, p.č. 5959, 5960
  - DI Žďár nad Sázavou, nám. Republiky 69, okres Žďár nad Sázavou, k.ú. Žďár nad Sázavou, p.č. 309
  - ÚZ Mánes, Svratka, Čsl. armády 303, okres Žďár nad Sázavou, k.ú. Svratka, st.p.č. 393

#### 1.2 Údaje o objednateli

**Stát:** Česká republika  
**IČ zadavatele:** 72052147  
**DIČ zadavatele:** CZ72052147  
**Název zadavatele:** Česká republika – Krajské ředitelství policie kraje Vysočina  
Vrchlického 2627/46, 587 24 Jihlava  
zastoupená plk. RNDr. Miloslavem Klodnerem, náměstkem ředitele pro ekonomiku  
**Právní forma:** Organizační složka státu



## **2. Specifikace a rozsah předmětu plnění**

Předmětem veřejné zakázky je zajištění projektové přípravy (dále jen „STP“) a vypracování projektové dokumentace pro provádění stavby (dále jen PD DPS) včetně výkonu autorského dozoru (dále jen „AD“) pro realizaci stavby.

PD bude vypracovaná dle vyhlášky 405/2017 Sb. kterou se mění Vyhláška č. 499/2006 Sb., o dokumentaci staveb, ve znění vyhlášky č. 62/2013 Sb.

Součástí PD pro provádění stavby bude soupis stavebních prací, dodávek a služeb s výkazem výměr zpracovaný dle vyhlášky č.169/2016 Sb..

Návrhem projektu je pro budoucí projekt MKI provést zabezpečení důležitých serveroven Krajského ředitelství policie Kraje Vysočina pomocí EPS včetně doplnění chlazení tak, aby byl zajištěn bezproblémový chod těchto serveroven. Dále je nutné provést rozvody silnoproudu a slaboproudu v objektech ÚO ve Žďáře nad Sázavou, DI v Havlíčkově Brodě, OOP ve Světlé nad Sázavou, OOP v Humpolci a OOP v Jemnici, aby bylo možné realizovat navazující projekt MKI.

Návrh bude zpracován v souladu s platnou legislativou a v souladu se splněním požadavků uživatele.

Zakázka bude rozdělena na samostatné dílčí části podle jednotlivých okresů.

### **2.1 Zajištění projektové přípravy v rozsahu:**

#### **2.1.1 Stavebně technický průzkum, zaměření a statické posouzení stávajícího stavu (dále jen „STP“)**

- stavebně technický průzkum stávajícího objektu areálu v návaznosti na přístavbu, zejména pak stavebních konstrukcí, jednotlivých skladeb s provedením fyzických sond pro ověření stávajícího stavu, zjištění stavu technické infrastruktury objektu a statické posouzení objektu.

Výstupem STP bude dokumentace skládající se z textové části a výkresové části s podrobným popisem jednotlivých konstrukcí. STP bude provádět výhradně odborně způsobilá osoba s autorizací pro pozemní stavby.

Statické posouzení objektu bude zpracováno autorizovaným inženýrem pro statiku staveb.

- zhotovitel projektové přípravy zajistí provedení sond do konstrukcí v rozsahu dle uvážení (min.1x do vodorovných a 1x do svislých konstrukcí) na objekt a druh konstrukce, pro ověření stavu a druhu materiálu. Náklady spojené s prováděním sond do konstrukcí a jejich zakrytí do původního stavu jsou výhradně v režii zhotovitele, který si je započítal do ceny díla.
- zhotovitel dále pořídí v průběhu provádění a vyhodnocování sond přehlednou fotodokumentaci s přesnou identifikací jednotlivých fotografií a se zákresem sond do výkresové části. Fotodokumentace bude přílohou textové části.
- způsob zpracování výstupů bude proveden v souladu s článkem 3. Způsob zpracování předmětu plnění.

##### **2.1.1.1 Způsob zpracování výstupu STP stavebně technického průzkumu:**

###### **Výkresová část (CAD)**

Soubory výkresové dokumentace může být vytvořena variantně ve formátech vektorové CAD grafiky DGN (Bentley MicroStation), DWG (AutoCAD Graphics Autodesk).

Všechny výkresy je nutno také uložit v rastrovém formátu PDF.

## **Technická zpráva**

Soubory technických zpráv a ostatní textové části je možno vytvářet ve formátech RTF (Rich Text File) nebo DOC (Microsoft WORD) a PDF (Adobe Acrobat).

## **Fotodokumentace**

Pro soubory fotodokumentace je předepsán formát JPEG.

## **Výstup stavebně technického průzkumu bude odevzdán v tištěné formě ve 2 vyhotoveních.**

### **Kopie průzkumu na CD-R 1x „Stavebně technický průzkum“.**

K předání výstupu stavebně technického průzkumu dojde osobně na OSNM KRPJ, Vrchlického 2627/47, 587 24 Jihlava za účasti některého z pracovníků OSNM uvedených v bodě 1.2.

## **2.2 Předmět plnění – Vypracování Projektové dokumentace pro provádění stavby (dále jen „PD-DPS“)**

Dále je předmětem veřejné zakázky vypracování projektové dokumentace pro provádění stavby (dále jen „PD-DPS“) v členění dle Územních odborů policie včetně celkových nákladů stavby a položkového soupisu stavebních prací, dodávek a služeb s výkazem výměr.

Vyhotovená PD-DPS včetně soupisu stavebních prací, dodávek a služeb s výkazem výměr bude podkladem pro zadávací dokumentaci veřejné zakázky na výběr zhotovitele stavby.

PD bude vypracována v souladu s přílohou č.13 vyhlášky 405/2017 Sb. kterou se mění vyhláška č. 499/2006 Sb., o dokumentaci staveb, ve znění vyhlášky č. 62/2013 Sb.. Soupis stavebních prací, dodávek a služeb s výkazem výměr bude vypracován v souladu s vyhláškou č. 169/2016 Sb., kterou se stanoví podrobnosti vymezení předmětu veřejné zakázky na stavební práce a rozsah soupisu stavebních prací, dodávek a služeb s výkazem výměr.

- Zhotovitel zpracuje dílčí projektovanou část po předchozím projednání s dotčenými orgány státní správy, a se správci sítí.

### **Dílčí část 1. okres Jihlava**

#### **Krajské ředitelství policie Jihlava, Vrchlického 2627/46**

- EPS – rozvody včetně koncových prvků do 4 serveroven, signalizace na stálou službu a operační středisko v budově

#### **Odbor cizinecké policie Jihlava, Wolkerova 4448**

- EPS – rozvody včetně koncových prvků do 1 serverovny, signalizace na stálou službu v budově

#### **Dálniční oddělení policie Velký Beranov 376**

- EPS, zálohované napájení POVOS (mobilní operační středisko)

### **Dílčí část 2. okres Havlíčkův Brod**

#### **Územní odbor policie Havlíčkův Brod, Husova 2894**

- EPS – rozvody včetně koncových prvků do 2 serveroven, signalizace na stálou službu v budově
- Chlazení – 2x chladicí jednotka 12kWch do serverovny s monitoringem, spínáním, záskokem z MAR a s GSM bránou pro odesílání poruchových stavů

#### **Dopravní inspektorát policie Havlíčkův Brod, Nádražní 59**

- Silnoproud Slaboproud – kompletní rozvody silnoproudé a slaboproudé elektroinstalace včetně koncových prvků a potřebných stavebních úprav pro tyto rozvody
- Chlazení - 1x chladicí jednotka 5kWch do serverovny

### **Obvodní oddělení Chotěboř, Hromádky z Jistebnice 1740**

- Chlazení - 1x chladicí jednotka 5kWch do serverovny

### **Obvodní oddělení policie Světlá nad Sázavou, nám. Trčků z Lípy 1045**

- Silnoproud Slaboproud – kompletní rozvody silnoproudé a slaboproudé elektroinstalace včetně koncových prvků a potřebných stavebních úprav pro tyto rozvody

## **Dílčí část 3. okres Pelhřimov**

### **Územní odbor policie Pelhřimov, Pražská 1738**

- EPS – rozvody včetně koncových prvků do 3 serveroven, signalizace na stálou službu v budově
- Chlazení – 1x chladicí jednotka 12kWch do serverovny

### **Obvodní oddělení policie Humpolec, Žižkova 520**

- Silnoproud Slaboproud – kompletní rozvody silnoproudé a slaboproudé elektroinstalace včetně koncových prvků a potřebných stavebních úprav pro tyto rozvody

### **Policejní stanice Počátky, Tyršova 558**

- Chlazení - 1x chladicí jednotka 5kWch do serverovny

## **Dílčí část 4. okres Třebíč**

### **Územní odbor policie Třebíč, Bráfova 1247**

- EPS – rozvody včetně koncových prvků do 2 serveroven, signalizace na stálou službu v budově
- Chlazení – 1x chladicí jednotka 12kWch do serverovny

### **Obvodní oddělení policie Moravské Budějovice, Pražská 1095**

- Chlazení - 1x chladicí jednotka 5kWch do serverovny

### **Obvodní oddělení policie Jemnice, Lípová 924**

- Vybudování nové serverovny
- Slaboproud – kompletní rozvody slaboproudé elektroinstalace včetně koncových prvků a potřebných stavebních úprav pro tyto rozvody
- Chlazení - 1x chladicí jednotka 5kWch do serverovny

## **Dílčí část 5. okres Žďár nad Sázavou**

### **Územní odbor policie Žďár nad Sázavou, Brněnská 717 a 718**

- EPS – rozvody včetně koncových prvků do 2 serveroven, signalizace na stálou službu v budově
- Silnoproud Slaboproud – kompletní rozvody silnoproudé a slaboproudé elektroinstalace pro PC včetně koncových prvků a potřebných stavebních úprav pro tyto rozvody
- Chlazení – 2x chladicí jednotka 12kWch do serverovny s monitoringem, spínáním, záskokem z MAR a s GSM bránou pro odesílání poruchových stavů

### **Dopravní inspektorát policie Žďár nad Sázavou, nám. Republiky 69**

- Chlazení - 1x chladicí jednotka 5kWch do serverovny

### **Účelové zařízení Mánes, Svatka, Čsl. armády 303**

- Vybudování nové serverovny
- Chlazení - 1x chladicí jednotka 5kWch do serverovny

- Náklady spojené s vypracováním PD-DPS jsou výhradně v režii zhotovitele, který si je započítal do ceny díla.
- Způsob zpracování výstupů bude provedeno v souladu s článkem 3. Způsob zpracování předmětu plnění

- Zpracování textové a výkresové části DPS bude obsahově v souladu zpracována dle přílohy č.13 vyhlášky 405/2017 Sb. kterou se mění vyhláška č. 499/2006 Sb., o dokumentaci staveb, ve znění vyhlášky č. 62/2013 Sb. v rozsahu písmene A, B, C, D.
- Součástí projektové dokumentace pro provádění stavby bude plán BOZP, který bude součástí dokladové části.
- Zhotovitel v rámci plnění předmětu díla svolá nejpozději 5 pracovních dnů před termínem předání plnění objednateli pracovní skupinu v místě plnění předmětu díla, kde předloží k závěrečnému projednání koncept dílčího plnění. Z jednání pracovní skupiny zhotovitel pořídí písemný záznam, který bude součástí dokladové části PD-DPS.
- Zhotovitel je zároveň povinen 3 dny před závěrečným projednáním dílčího plnění zaslat na KŘP kraje Vysočina koncept řešení, včetně všech textových a výkresových částí pracovníkům KŘP OSNM k seznámení.

Zadavatel požaduje po zhotoviteli, aby se obsahově zabýval všemi odstavci textových částí PD. Dále je požadován věcný soulad mezi grafickou a textovou částí tj., informace, která je v textové části, musí být prokazatelná i v grafické části.

### **Zpracování projektové dokumentace pro provádění stavby v následujícím rozsahu:**

Rozsah projekčních prací bude stanoven předchozím stupněm projektové dokumentace a požadavky stanovenými ve stavebním povolení včetně požadavků dotčených orgánů státní správy a správců inženýrských sítí v podrobnostech dle přílohy č.13 vyhlášky 405/2017 Sb. kterou se mění vyhláška č. 499/2006 Sb., o dokumentaci staveb, ve znění vyhlášky č. 62/2013 Sb..

Vypracování a dodání PD pro provádění stavby včetně soupisu stavebních prací, dodávek a služeb s výkazem výměr bude provedeno v souladu se zákonem č. 183/2006 Sb., o územním plánování a stavebním řádu, v platném znění, souvisejícími prováděcími předpisy a bude zpracována dle přílohy č.13 vyhlášky 405/2017 Sb. kterou se mění vyhláška č. 499/2006 Sb., o dokumentaci staveb, ve znění vyhlášky č. 62/2013 Sb. a vyhlášky 169/2016 Sb.

Všechny části PD **nesmí** obsahovat požadavky nebo odkazy na obchodní firmy, názvy nebo jména a příjmení, specifická označení zboží a služeb, které platí pro určitou osobu, popřípadě její organizační složku za příznačné, patenty na vynálezy, užité vzory, průmyslové vzory, ochranné známky nebo označení původu, pokud by to vedlo ke zvýhodnění nebo vyloučení určitých dodavatelů nebo určitých výrobků. Odkaz je možné připustit pouze v případě, pokud bude nevyhnutelně nutné uvést specifická označení, poté je možné použití obchodních názvů. Současně však je umožněno použití i jiných, kvalitativně a technicky obdobných řešení.

Projektová dokumentace musí vždy obsahovat části A až D, E, F s tím, že rozsah a obsah jednotlivých částí bude přizpůsoben druhu a významu stavby, jejímu umístění, stavebně technickému provedení, účelu využití, vlivu na životní prostředí a době trvání stavby.

### **Společné zásady:**

Projektová dokumentace pro provádění stavby se zpracovává samostatně pro jednotlivé pozemní a inženýrské objekty a pro technologická zařízení. Vychází se ze schválené projektové dokumentace pro ohlášení stavby nebo pro vydání stavebního povolení, u staveb technické infrastruktury nevyžadující stavební povolení ani ohlášení se vychází z dokumentace pro vydání územního rozhodnutí nebo územního souhlasu. Projektová dokumentace se zpracovává v podrobnostech umožňujících vypracovat soupis stavebních prací, dodávek a služeb s výkazem výměr. Projektová dokumentace obsahuje též technické charakteristiky, popisy a podmínky provádění stavebních prací. **Výkresy podrobností (detailů)** zobrazují pro dodavatele závazné, nebo tvarově složité konstrukce (prvky), na které klade projektant zvláštní požadavky a které je nutné při provádění stavby respektovat.

Objednatel požaduje po zhotoviteli, aby výkresová část objektu byla zakreslena dle normy ČSN EN ISO 7518. Dále je požadován věcný soulad mezi grafickou a textovou částí tj., informace, která je v textové části, musí být prokazatelná i v grafické části.

## **PD bude obsahovat:**

### **A – Průvodní zpráva,**

zhotovitel PD se vypořádá se všemi odstavci v souvislosti s rozsahem navrhovaných opatření v rámci celého projektu

### **B – Souhrnná technická zpráva,**

zhotovitel PD se vypořádá se všemi odstavci v souvislosti s rozsahem navrhovaných opatření v rámci celého projektu

Příslušné body budou převzaty z projektové dokumentace pro ohlášení stavby nebo pro vydání stavebního povolení, u staveb technické infrastruktury nevyžadující stavební povolení ani ohlášení budou převzaty z dokumentace pro vydání územního rozhodnutí nebo územního souhlasu, s provedením případných revizí a doplnění tak, aby z nich vyplývaly:

- a) požadavky na zpracování dodavatelské dokumentace stavby,
- b) požadavky na zpracování plánu bezpečnosti a ochrany zdraví při práci na staveništi,
- c) podmínky realizace prací, budou-li prováděny v ochranných nebo bezpečnostních pásmech jiných staveb,
- d) zvláštní podmínky a požadavky na organizaci staveniště a provádění prací na něm, vyplývající zejména z druhu stavebních prací, vlastností staveniště nebo požadavků stavebníka na provádění stavby apod.,
- e) ochrana životního prostředí při výstavbě.

### **C – Situační výkresy**

C.1 Situační výkres širších vztahů

C.2 Koordinační situační výkres

### **D – Dokumentace objektů a technických a technologických zařízení**

#### **D.1 Dokumentace stavebního nebo inženýrského objektu**

**D.1.1 Architektonicko-stavební řešení** – přiměřeně k rozsahu řešených stavebních úprav

- a) Technická zpráva - účel objektu, funkční náplň, kapacitní údaje; architektonické, výtvarné, materiálové a dispoziční řešení, bezbariérové užívání stavby; celkové provozní řešení, technologie výroby; konstrukční a stavebně technické řešení a technické vlastnosti stavby; bezpečnost při užívání stavby, ochrana zdraví a pracovní prostředí; stavební fyzika - tepelná technika, osvětlení, oslunění, akustika / hluk, vibrace - popis řešení, zásady hospodaření energiemi, ochrana stavby před negativními účinky vnějšího prostředí; požadavky na požární ochranu konstrukcí; údaje o požadované jakosti navržených materiálů a o požadované jakosti provedení; popis netradičních technologických postupů a zvláštních požadavků na provádění a jakost navržených konstrukcí; požadavky na vypracování dokumentace zajišťované zhotovitelem stavby - obsah a rozsah výrobní a dílenské dokumentace zhotovitele; stanovení požadovaných kontrol zakrývaných konstrukcí a případných kontrolních měření a zkoušek, pokud jsou požadovány nad rámec povinných - stanovených příslušnými technologickými předpisy normami; výpis použitých norem.
- b) Výkresová část - výkresy stavební jámy, půdorysy výkopů a základů - nejsou-li obsaženy v části D.1.2, půdorysy jednotlivých podlaží s rozměrovými kótami všech konstrukcí, otvorů v konstrukcích, s popisem účelu využití místností s plošnou výměrou včetně grafického rozlišení charakteristického materiálového řešení konstrukcí, s popisem nebo označením výrobků a s odkazy na podrobnosti; charakteristické řezy se základním konstrukčním řešením, s výškovými kótami vztaženými ke stávajícímu terénu včetně grafického rozlišení charakteristického materiálového řešení konstrukcí; dílčí řezy v potřebném rozsahu a měřítku; výkresy střech případně krovu; pohledy na všechny plochy fasády s výškovými kótami základního výškového řešení vztaženými ke stávajícímu terénu, s vyznačením barevnosti a charakteristiky materiálů povrchů.
- c) Dokumenty podrobností - skladby konstrukcí, seznamy částí, výrobků a prací, rozhodující detaily konstrukcí a atypických výrobků.



### **D.1.2 Stavebně konstrukční řešení** - přiměřeně k rozsahu řešených stavebních úprav a dotčených konstrukcí

- a) **Technická zpráva** - podrobný popis navrženého nosného systému stavby s rozlišením jednotlivých konstrukcí podle druhu, technologie a navržených materiálů; definitivní průřezové rozměry jednotlivých konstrukčních prvků případně odkaz na výkresovou dokumentaci; údaje o uvažovaných zatíženích ve statickém výpočtu - stálá, užitná, klimatická, od anténních soustav, mimořádná, apod.; údaje o požadované jakosti navržených materiálů; popis netradičních technologických postupů a zvláštních požadavků na provádění a jakost navržených konstrukcí; zajištění stavební jámy; stanovení požadovaných kontrol zakrývaných konstrukcí a případných kontrolních měření a zkoušek, pokud jsou požadovány nad rámec povinných - stanovených příslušnými technologickými předpisy a normami; v případě změn stávající stavby - popis konstrukce, jejího současného stavu, technologický postup s upozorněním na nutná opatření k zachování stability a únosnosti vlastní konstrukce, případně bezprostředně sousedících objektů; požadavky na vypracování dokumentace zajišťované zhotovitelem stavby - obsah a rozsah, upozornění na hodnoty minimální únosnosti, které musí konstrukce splňovat; požadavky na požární ochranu konstrukcí; seznam použitých podkladů - předpisů, norem, literatury, výpočetních programů apod.; požadavky na bezpečnost při provádění nosných konstrukcí - odkaz na příslušné předpisy a normy.
- b) **Podrobný statický výpočet** - Statický výpočet musí být kontrolovatelný, tedy musí být přehledný, aby bylo možno sledovat postup výpočtu, návrhová zatížení, uvažované statické schéma a výpočetní model. Statický výpočet v dokumentaci pro provedení stavby vychází ze statického výpočtu vypracovaného v předchozím stupni projektové dokumentace. Je úplným podkladem pro vypracování technické specifikace konstrukční části a výkresové dokumentace pro provedení stavby. Obsahuje dimenzování veškerých konstrukcí, které jsou součástí dokumentace zajišťované zhotovitelem stavby (výkresy betonových monolitických a prefabrikovaných konstrukcí, dodavatelská dokumentace kovových a dřevěných konstrukcí). Podrobný statický výpočet obsahuje zejména průvodní zprávu ke statickému (dynamickému) výpočtu, stručně rekapitulující základní koncept řešení konstrukce a rozdíly oproti předběžnému výpočtu, který byl vypracován v rámci předchozího stupně projektové dokumentace; použité podklady - normy, předpisy, literaturu, výpočetní programy apod.; statické schéma konstrukce; údaje o materiálech a technologiích; rekapitulaci zatížení, zatěžovacích stavů včetně součinitelů zatížení a součinitelů kombinace; výpočetní modely, výpočetní schémata; návrh a posouzení všech nosných prvků; výpočet účinků na základy, dimenzování základových konstrukcí; návrh a posouzení všech detailů, montážních styků apod., které rozhodujícím způsobem ovlivňují bezpečnost konstrukce; postup výroby - betonáže, odbedňování, montáže, předpínání, zasypávání dokončených konstrukcí apod.
- c) **Výkresová část** - výkresy půdorysů nosných konstrukcí v měřítku 1 : 50, výjimečně 1 : 100, včetně sklopených řezů; odpovídající řezy, pohledy a podrobnosti s potřebnou přesností zobrazení; z výkresů musí být jasně identifikovatelný tvar konstrukce, všech konstrukčních prvků a podrobností; výkresy monolitických, resp. prefabrikovaných plošných základů, pilotových základů a základového roštu, pokud tyto konstrukce nejsou dostatečně výstižným způsobem zobrazeny ve stavebních výkresech základů; detaily styků, kotvení apod. v měřítku 1 : 20 nebo 1 : 10 nebo 1 : 5; výkresy sestavy, podrobností a kotvení prefabrikovaných stavebních dílců, dílců kovových, kompozitních nebo dřevěných konstrukcí; výkresy umístění konstrukcí obsahující půdorysy a modulovou síť, řezy a pohledy jednoznačně určující nosné konstrukce s označením průřezů všech konstrukčních prvků a podrobností konstrukce a jejího kotvení; rozměrový / obrysový výkres prefabrikovaných stavebních dílců; výkres uspořádání vyztužení monolitických betonových konstrukcí obsahující pohledy a dostatečné množství příčných řezů jednoznačně určujících kvalitu betonu a oceli, polohu a průřezovou plochu, případně počet vložek příslušného profilu; výkres uspořádání vyztužení slouží na základě podrobného statického výpočtu jako podklad pro

vypracování podrobných výkresů výztuže - dokumentace zajišťovaná zhotovitelem stavby.

### **D.1.3 Požárně bezpečnostní řešení**

Revize a doplnění dokumentace pro ohlášení stavby nebo pro vydání stavebního povolení, u staveb technické infrastruktury nevyžadující stavební povolení ani ohlášení revize a doplnění dokumentace pro vydání územního rozhodnutí nebo územního souhlasu, včetně vyznačení změn v požárně bezpečnostním řešení zpracovaném v dokumentaci pro ohlášení stavby nebo pro vydání stavebního povolení, u staveb technické infrastruktury nevyžadující stavební povolení ani ohlášení v dokumentaci pro vydání územního rozhodnutí nebo územního souhlasu.

### **D.1.4 Technika prostředí staveb**

Dokumentace jednotlivých profesí určí zařízení a systémy v technických podrobnostech dokládajících dodržení normových hodnot a právních předpisů. Vymezí základní materiálové, technické a technologické, dispoziční a provozní vlastnosti zařízení a systémů. Uvede základní kvalitativní a bezpečnostní požadavky na zařízení a systémy.

Dokumentace se zpracovává samostatně pro jednotlivá zařízení a člení se např.:

- zdravotně technické instalace,
- plynová odběrná zařízení,
- vzduchotechnika,
- vytápění,
- chlazení,
- měření a regulace,
- silnoproudá elektrotechnika včetně ochrany před bleskem,
- elektronické komunikace a další.

Jednotlivé části se zpracovávají podle společných zásad. Obsah a rozsah dokumentace je uveden jako rámcový a v konkrétním případě bude přizpůsoben charakteru a technické složitosti dané stavby a zařízení a vazbě na výše uvedenou profesi. Pokud se některá část ve stavbě nevyskytuje, nebude v dokumentaci obsažena. Organizační uspořádání dokumentace profesí je účelné uspořádat podle postupu realizace stavby a dodavatelského zajištění. Je proto možné sloučení profesí do jedné části.

### **Obecně (ve vztahu k profesím) dokumentace obsahuje:**

- a) **Technickou zprávu** - technické údaje obsahující základní parametry dané normativními požadavky pro jednotlivé profese - bilance potřeby médií resp. energií, tlakových poměrů, druhů připojení a sítí, typy poskytovaných služeb, množství odpadů vzniklých provozem včetně odpadních vod atd.; popis technického řešení, funkce a uspořádání instalace a systému; popis koncových prvků a zařízení a systémů, zařizovací předměty; popis a podmínky připojení na veřejnou či místní technickou infrastrukturu; zásady bezpečného provozu včetně ochrany osob, zvířat i majetku před úrazem nebo před poškozením; požární opatření, ochrana proti hluku a vibracím, hlukové parametry ve vnitřním a venkovním prostředí; zásady ochrany životního prostředí; technické výpočty prokazující bezpečnost návrhu, je-li takový výpočet požadován; seznam požadovaných dokladů nutných pro uvedení stavby do užívání; výpis použitých norem včetně data vydání).
- b) **Výkresovou část** - situace s přípojkami a ostatními náležitostmi profese; rozvinuté řezy nebo podélné profily přípojek včetně potřebných podrobností; umístění jednotlivých strojů a zařízení; výkresy půdorysů potrubních případně i kabelových tras v jednotlivých podlažích; potřebné axonometrické zobrazení, svislé nebo rozvinuté řezy, pokud je nelze dostatečně vyznačit v půdorysech; instalační výkresy a schémata; výkresy potrubních a kabelových tras včetně připojení koncového zařízení a instrumentace k obvodům měření a regulaci nebo řídicího systému; přehledové schéma napájení, schéma uzemňovací a jímací soustavy a další; uspořádání, vazby a komunikace systémů; související podrobnosti, pokud jsou nutné.

- c) Seznam strojů a zařízení a technické specifikace - seznam strojů a zařízení, mechanických komponentů, zdrojů energie apod.; popis technických a výkonových parametrů a souvisejících požadavků; seznamy materiálu pro konstrukce, rozvody, potrubí, nátěry, izolace.

## **D.2 Dokumentace technických a technologických zařízení**

Stavbu lze, podle charakteru, členit na provozní celky, které se dále dělí na provozní soubory a dílčí provozní soubory nebo funkční soubory. Technologická zařízení jsou výrobní a nevýrobní.

### Technologické zařízení staveb a veřejná technická infrastruktura:

- nadzemní a podzemní komunikační vedení sítí elektronických komunikací, jejich antény a stožáry, včetně opěrných bodů nadzemního, nebo vytyčovacích bodů podzemního komunikačního vedení, telefonní budky a přípojná komunikační vedení sítí elektronických komunikací a související komunikační zařízení včetně jejich elektrických přípojek,
- podzemní a nadzemní vedení přenosové nebo distribuční soustavy elektřiny včetně podpěrných bodů a systémů měřicí, ochranné, řídicí, zabezpečovací, informační a telekomunikační techniky,
- vedení přepravní nebo distribuční soustavy plynu (případně hořlavých kapalin) a související technologické objekty, včetně systémů řídicí, zabezpečovací, informační a telekomunikační techniky,
- rozvody tepelné energie a související technologické objekty včetně systémů řídicí, zabezpečovací, informační a telekomunikační techniky,
- vedení sítí veřejného osvětlení včetně stožárů a systémů řídicí, zabezpečovací, informační a telekomunikační techniky,
- stavby pro výrobu a transformaci energie s výjimkou stavby vodního díla,
- vodovodní, kanalizační a energetické přípojky včetně připojení stavby a odběrných zařízení,
- zásobníky pro zkapalněné uhlovodíkové plyny nebo hořlavé kapaliny,
- zásobníky na vodu nebo jiné nehořlavé kapaliny,
- zásobníky na uskladnění zemědělských produktů, krmiv a hnojiv,
- nádrže na vodu, pokud nejde o vodní díla,
- vodovodní sítě, vodárny, stokové a kanalizační sítě, čistírny odpadních vod, včetně systémů řídicí, zabezpečovací, informační a telekomunikační techniky.

### Nevýrobní technologická zařízení jsou například:

- zařízení vertikální a horizontální dopravy osob a nákladů, zařízení pro dopravu osob s omezenou schopností pohybu a orientace, evakuační nebo požární zařízení,
- vyhrazená technická zařízení,
- vyhrazená požárně bezpečnostní zařízení a další.

Dokumentace se zpracovává po jednotlivých provozních, nebo funkčních souborech a zařízeních.

Následující obsah a rozsah dokumentace je uveden jako maximální a v konkrétním případě bude přizpůsoben charakteru a technické složitosti dané stavby nebo stavebních úprav.

### Člení se na:

- a) Technickou zprávu - popis výrobního programu; u nevýrobních staveb popis účelu, seznam použitých podkladů; popis technologického procesu výroby, potřeba materiálů, surovin a množství výrobků, základní skladba technologického zařízení - účel, popis a základní parametry, popis skladového hospodářství a manipulace s materiálem při výrobě, požadavky na dopravu vnitřní i vnější, vliv technologického zařízení na stavební řešení, údaje o potřebě energií, paliv, vody a jiných médií, včetně požadavků a míst napojení; seznam požadovaných dokladů nutných pro uvedení stavby do užívání; výpis použitých norem včetně data vydání.

- b) Výkresovou část - obsahuje umístění a uspořádání zařízení, strojů, mechanických komponentů, zdrojů energie apod.; vymezení prostoru na jejich umístění ve stavbě, přehledová schémata rozvodů a zařízení, půdorysy potrubních a kabelových rozvodů a jejich případné řezy, umístění přístrojů, spotřebičů a zařizovacích předmětů; požadavky na stavební úpravy a řešení speciálních prostorů technologických zařízení, jejichž dispoziční řešení bývá obvykle součástí výkresů stavební části; technologická schémata dokladující účel a úroveň navrhovaného výrobního procesu, dispozice a umístění strojů a zařízení a způsob jejich zabudování - půdorysy a řezy ve vhodném měřítku.
- c) Seznam strojů a zařízení a technické specifikace - seznam strojů a zařízení, mechanických komponentů, zdrojů energie apod.; popis technických a výkonových parametrů a souvisejících požadavků; seznamy materiálu pro konstrukce, rozvody, potrubí, nátěry, izolace.

### **Dokladová část**

Dokladová část obsahuje doklady o splnění požadavků podle jiných právních předpisů vydané příslušnými správními orgány nebo příslušnými osobami a dokumentaci zpracovanou osobami oprávněnými podle jiných právních předpisů.

1. Vytyčovací výkresy jednotlivých objektů zpracované podle jiných právních předpisů
2. Projekt zpracovaný báňským projektantem

### **E – Soupis stavebních prací, dodávek a služeb s výkazem výměr**

Soupis stavebních prací, dodávek a služeb s výkazem výměr zpracovaný v souladu s vyhláškou č. 169/2016 Sb. s podrobnou specifikací obsahu položek včetně podrobného výpočtu výkazu výměr v jednotlivých položkách (pouze paré 1 ).

Soupis stavebních prací, dodávek a služeb s výkazem výměr bude zpracován v programu Kros4 nebo Buildpower s aktuálními ceníky v době zpracování.

### **F – Celkové náklady stavby**

Soupis stavebních prací, dodávek a služeb s výkazem výměr zpracovaný v souladu s vyhláškou č. 169/2016 Sb. s podrobnou specifikací obsahu položek včetně podrobného výpočtu výkazu výměr (pouze paré 1 ).

Soupis stavebních prací, dodávek a služeb s výkazem výměr bude zpracován např. v programu Kros4 nebo Buildpower s aktuálními ceníky v době zpracování.

### **2.2.1 Způsob zpracování výstupu PD – DPS pro provádění stavby:**

#### **Výkresová část (CAD)**

Soubory výkresové dokumentace může být vytvořena variantně ve formátech vektorové CAD grafiky DGN (Bentley MicroStation), DWG (AutoCAD Graphics Autodesk).

Všechny výkresy je nutno také uložit v rastrovém formátu PDF.

#### **Textové soubory**

Soubory technických zpráv a ostatní textové části je možno vytvářet ve formátech RTF (Rich Text File) nebo DOC (Microsoft WORD)) pro „Archivní CD“ a PDF (Adobe Acrobat) pro „Zadávací dokumentaci“.

#### **Fotodokumentace**

Pro soubory fotodokumentace je předepsán formát JPEG.

### **Položkový soupis stavebních prací, dodávek a služeb s výkazem výměr a celkové náklady stavby**

Soubory položkového soupisu stavebních prací, dodávek a služeb s výkazem výměr budou dodány a zpracovány pouze v jednom souboru ve verzi ve formátu XLS (Microsoft Excel). **Tento soubor bude uzamčen pro změny vyjma datových buněk jednotkových cen položek a identifikačních údajů zhotovitele stavby.**

## **Média**

Veškerá data projektu se předávají pouze na datových nosičích CD-R.

Jeden nosič bude opatřen samolepící etiketou, kde bude uvedeno tiskem „Archivní projektová dokumentace“, její stupeň, datum a název akce.

Nosič bude obsahovat PD (v editovatelné verzi) v členění dle vyhlášky 405/2017 Sb. kterou se mění vyhláška č. 499/2006 Sb., o dokumentaci staveb, ve znění vyhlášky č. 62/2013 Sb. ve formátu vektorové CAD grafiky .dng nebo .dwg s textovými soubory ve formátu viz. „Textové soubory“

Druhý nosič bude opatřen samolepící etiketou, kde bude uvedeno tiskem „Zadávací dokumentace“, datum a název akce.

Nosič bude obsahovat PD včetně textových souborů (v needitovatelné verzi) v členění dle vyhlášky 405/2017 Sb. kterou se mění vyhláška č. 499/2006 Sb., o dokumentaci staveb, ve znění vyhlášky č. 62/2013 Sb. v rastrovém formátu .pdf

Na datovém nosiči budou všechny výkresy (soubory) a části popsány a děleny ve stromové struktuře pod číslem přílohy a jejím názvem. Popis výkresů na datovém nosiči a v tištěné formě se musí shodovat.

### **Výstup projektové dokumentace pro provedení stavby bude odevzdán v tištěné formě v 4-ti vyhotoveních.**

### **Položkového soupisu stavebních prací, dodávek a služeb, a celkových nákladů stavby v tištěné formě (paré 1 ).**

### **Kopie projektu na CD-R určených pro archivaci dat pro jednotlivé objekty 1x „Archivní projektová dokumentace“ a 1x „Zadávací dokumentace“.**

Předání výstupu projektové dokumentace pro provedení stavby dojde osobně na OSNM KRPJ, Vrchlického 2627/47, 587 24 Jihlava za účasti některého z pracovníků OSNM uvedených v bodě 1.2.

## **3. Způsob zpracování předmětu plnění**

### **3.1 Tištěná forma projektové dokumentace**

Objednatel si vyhrazuje právo před kompletačí projektové dokumentace upřesnit níže uvedená pravidla v případě variantního řešení podle specifickým podmínkám projektové dokumentace. Titulní listy budou provedeny v barevném tisku.

- Hlavní desky projektové dokumentace budou v provedení:  
„titulní list A5“ Příloha č. 2 na celoplošně samolepící etiketě bílé barvy formátu A5 na výšku uloženo do spisových desek bez hřbetu formátu A4 z papírové lepenky tl. min 1,5 mm, jednostranně lakovaných s tkanicí, barva desek a tkanic modrá nebo černá (v rámci celého projektu bude barva a vazba jednotná) z vnitřní strany vrchní desky bude osazen „seznam příloh“ na celoplošně samolepící etiketě bílé barvy formátu A5 na výšku nebo formátu A6 na šířku v závislosti na velikosti obsahu.
- Jednotlivé přílohy tištěné projektové dokumentace budou v provedení:  
„titulní list A5“ Příloha č. 2 na celoplošně samolepící etiketě bílé barvy formátu A5 na výšku uloženo do spisových desek bez hřbetu formátu A4 z papírové lepenky tl. min 1,5 mm, jednostranně lakovaných s tkanicí, barva desek a tkanic modrá nebo černá (v rámci celého projektu bude barva a vazba jednotná) z vnitřní strany vrchní desky bude osazen „seznam příloh“ na celoplošně samolepící etiketě bílé barvy formátu A5 na výšku nebo formátu A6 na šířku v závislosti na velikosti obsahu.

Variantně s ohledem na množství příloh v kapitole „titulní list“ Příloha č. 2 na celoplošně samolepící etiketě bílé barvy formátu A5 na výšku, uloženo v odkládací mapě A4 – 3 klogy z recyklovaného papíru (karton) 250g/m<sup>2</sup> barva modrá, z vnitřní strany vrchní desky bude osazen „seznam příloh“ na celoplošně samolepící etiketě bílé barvy formátu A5 na výšku nebo formátu A6 na šířku v závislosti na velikosti obsahu.

V případě textové přílohy (A, B, Technické zprávy, výpisy PSV, kniha detailů, atd) – formou oboustranně tištěného sešitu ve formátu A4, „titulní list A4“ Příloha č.3, uloženo v kroužkové vazbě, termovazbě nebo hůlkové vazbě včetně spodní papírové desky a vrchní ochranné fólie. Barevné provedení vazby a spodního jednostranně lakovaného listu v barvě modré nebo černé (v rámci celého projektu bude barva a vazba jednotná). Nastavení okrajů editoru bude v případě textových sešitů u všech okrajů stránky 1,5cm s odsazením u hřbetu o 1,0cm. Projektant v zápatí užije základní identifikační údaje o projektové dokumentaci, včetně číslování jednotlivých stran.

PD bude provedena na základě těchto podkladů:

- Smlouva o dílo
- Snímek z katastrální mapy
- Výpis z KN

Zhotovitel odpovídá objednateli za škody způsobené neodborným výkonem své činnosti nebo opomenutím některé povinnosti.

**Zpracovatel PD projektu předloží objednateli při plnění každého bodu předmětu plnění kompletní vzorový výstup (1x paré) v tištěné podobě k odsouhlasení.**

**Předání proběhne osobně na adrese KŘP kraje Vysočina, Vrchlického 2627/46, 524 87 Jihlava za účasti některého z pracovníků OSNM uvedených v bodě 1.2.**