

VEŘEJNOPRÁVNÍ SMLOUVA

o poskytnutí individuální neinvestiční účelové dotace z rozpočtu Středočeského kraje na podporu okresních a krajských kol oborových soutěží v roce 2024 ve Středočeském kraji

Smluvní strany

Středočeský kraj

se sídlem: Zborovská 11, Praha 5, PSČ 150 21
zastoupený: Mgr. Milanem Váchou,
radním Středočeského kraje pro oblast vzdělávání a sportu, pověřeným usnesením
RK č. 062-10/2024/RK ze dne 7.3.2024
IČ: 70891095
číslo bankovního účtu: 4440009090/6000
(dále jen „**poskytovatel**“)

a

Název organizace

Církevní gymnázium v Kutné Hoře

se sídlem: Jiřího z Poděbrad 288/13, Kutná Hora-Vnitřní Město, 284 01 Kutná Hora
zastoupený: Mgr. Radkem Holečkem, ředitelem školy
IČ : 02457105
bankovní spojení: Česká spořitelna, a. s.
číslo účtu: 441851329/0800

(dále jen „**příjemce**“)

uzavírají podle § 10a a následujících zákona č. 250/2000 Sb., o rozpočtových pravidlech územních rozpočtů, ve znění pozdějších předpisů (dále jen „z. č. 250/2000 Sb.“) tuto smlouvu:

Článek 1

Předmět smlouvy a účel

1. Poskytovatel touto smlouvou poskytuje příjemci z rozpočtu Středočeského kraje individuální neinvestiční účelovou dotaci v maximální výši **14 500,00 Kč** (slovy: čtrnácttisícipětset korun českých) na zajištění oborových soutěží dle rozpočtu v příloze č. 1 (dále jen „**projekt**“), který je příjemcem realizován v období od 1. 1. do 31. 12. 2024.
2. Příjemce prohlašuje, že projekt odpovídá schválenému rozsahu a kvalitě. Příjemce se zavazuje o každé změně týkající se realizace soutěže musí příjemce bezodkladně písemně informovat Odbor školství, oddělení mládeže a sportu Krajského úřadu Středočeského kraje.
3. Příjemce je oprávněn zajišťovat splnění závazku podle předchozího odstavce i za pomoci dalších osob, které nejsou jeho členy. **Jeho odpovědnost za porušení závazků vyplývajících ze smlouvy tím však není dotčena.**
4. Poskytovatel je povinen poskytovat příjemci součinnost nezbytnou pro přípravu a pořádání projektu.
5. Předpokládané finanční náklady na realizaci projektu dle žádosti o poskytnutí dotace prostřednictvím veřejnoprávní smlouvy činí 14 500,00 Kč.

6. Převod peněžních prostředků dle odstavce 1. tohoto článku, bude poskytovatelem proveden bankovním převodem na účet příjemce, v případě příspěvkových organizací přes účet zřizovatele, uvedený v záhlaví této smlouvy, jednorázově do 60 dnů ode dne nabytí účinnosti této smlouvy.

Článek 2

Podmínky pro poskytnutí dotace

1. Příjemce je povinen dotaci použít jen k účelu, na který mu byla poskytnuta, a to efektivně a hospodárně v souladu s předloženým rozpočtem. Rozpočet financování projektu je přílohou č. 1 této smlouvy a je její nedílnou součástí.
2. Závazný finanční ukazatel rozpočtu soutěže jsou ostatní platby za provedenou práci (OPPP).
3. Příjemce se zavazuje vést řádné a oddělené sledování přijatých peněžních prostředků ve svém účetnictví.
4. Pokud skutečné celkové finanční náklady projektu překročí předpokládané finanční náklady, uhradí příjemce částku tohoto překročení z vlastních zdrojů.
5. Dotace je poskytována příjemci i na finanční náklady projektu, spočívající v uhrazené dani z přidané hodnoty v souvislosti s realizací projektu, a to v těchto případech:
 - a) není-li příjemce registrovaným plátcem daně z přidané hodnoty dle zákona č. 235/2004 Sb., ve znění pozdějších předpisů (dále jen „zákon č. 235/2004 Sb.“),
 - b) je-li příjemce registrovaným plátcem daně z přidané hodnoty, kterému však nevznikl v souvislosti s realizací projektu nárok na odpočet uhrazené daně z přidané hodnoty dle zákona č. 235/2004 Sb.,
 - c) je-li příjemce registrovaným plátcem daně z přidané hodnoty, kterému vznikl v souvislosti s realizací projektu pouze částečný nárok na odpočet uhrazené daně z přidané hodnoty; v tomto případě je příjemci poskytována dotace i na finanční náklady projektu, spočívající v uhrazené dani z přidané hodnoty, u níž příjemci nevznikl nárok na odpočet daně z přidané hodnoty dle zákona č. 235/2004 Sb.
6. Dotace není poskytována příjemci na finanční náklady v rámci projektu spočívající v uhrazené dani z přidané hodnoty v souvislosti s realizací projektu, je-li příjemce registrovaným plátcem daně z přidané hodnoty, kterému vznikl v souvislosti s realizací projektu nárok na odpočet daně z přidané hodnoty ve výši uhrazené daně z přidané hodnoty dle zákona č. 235/2004 Sb.
7. Příjemce se zavazuje v průběhu i po ukončení realizace projektu, pokud to povaha projektu dovoluje, označit, že projekt je realizován s přispěním Středočeského kraje. Příjemce je povinen uvádět logo poskytovatele na tištěných propagačních materiálech projektu, pokud jsou vyhotovovány. Příjemce je rovněž povinen vyvěsit uvedené logo poskytovatele při konání projektu, pokud to povaha projektu dovoluje. Příjemce je povinen dodat poskytovateli fotodokumentaci či tištěné materiály o splnění podmínek, uvedených v tomto odstavci, a to společně s finančním vypořádáním dotace.
8. Příjemce je povinen předložit do 30. 6. 2024 (u soutěží, které proběhnou v druhém pololetí školního roku 2023/2024) a do 20.12.2024 (u soutěží, které proběhnou v prvním pololetí školního roku 2024/2025) na adresu Krajského úřadu Středočeského kraje, Odbor školství, oddělení mládeže a sportu, Zborovská 11, 150 21 Praha 5, nebo do datové schránky Krajského úřadu Středočeského kraje: keebyyf, finanční vypořádání dotace, které obsahuje přehled o čerpání a použití poskytnutých finančních prostředků a o jejich vrácení do rozpočtu poskytovatele, je-li k jejich vrácení příjemce povinen dle této smlouvy. Ve finančním vypořádání dotace příjemce mimo jiné uvede evidenční číslo smlouvy poskytovatele, uvedené na straně 1 této smlouvy, název projektu, výši poskytnuté dotace poskytovatelem, předpokládané finanční náklady projektu a skutečné finanční náklady projektu.

Vyúčtování nákladů projektu musí obsahovat přehled výdajů hrazených z poskytnutých peněžních prostředků. Vyúčtování je příjemce povinen doložit kopiemi prvotních účetních dokladů do částky odpovídající výši dotace, které osvědčují jeho použití na sjednaný účel a které musí obsahovat náležitosti stanovené zákonem č. 563/1991 Sb., o účetnictví, ve znění pozdějších předpisů. Příjemce dále vyúčtování doloží kopiemi smluv o nájmu, kupních smluv, pracovních smluv, objednávek a dalších dokladů, které se vztahují k realizaci projektu. Ve vyúčtování mohou být zpětně použity účetní (daňové) doklady, které byly příjemcem uhrazeny v souvislosti s realizací projektu po 1. 1. 2024.

9. Spolu s finančním vypořádáním dotace předloží příjemce i přehled jednotlivých dílčích akcí (kol) s uvedením okresu konání, pořadatele, místa, adresy a data konání.
10. Nespotřebované peněžní prostředky je příjemce povinen vrátit poskytovateli na účet uvedený v záhlaví této smlouvy nejpozději do 31. 12. 2024.
11. Peněžní prostředky převede příjemce na účet poskytovatele, v případě příspěvkové organizace přes účet zřizovatele, a to pod stejnými symboly – stejným účelovým znakem, pod kterým mu byly peněžní prostředky poskytovatelem poskytnuty, nesdělí-li poskytovatel písemně příjemci, že má uvést při převodu peněžních prostředků jiné údaje.
12. Dotace je dle zákona č. 320/2001 Sb. o finanční kontrole ve veřejné správě a o změně některých zákonů (zákon o finanční kontrole), ve znění pozdějších předpisů, veřejnou finanční podporou.
13. Každé neoprávněné použití nebo zadržení peněžních prostředků poskytnutých příjemci jako dotace dle této smlouvy je porušením rozpočtové kázně podle ustanovení § 22 z. č. 250/2000 Sb. Stanovení odvodu za porušení rozpočtové kázně a penále za prodlení s odvodem za porušení rozpočtové kázně se řídí § 22 z. č. 250/2000 Sb. Odvod za porušení rozpočtové kázně odpovídá výši neoprávněné použitých nebo zadržených peněžních prostředků, není-li v této smlouvě stanoveno jinak.
14. Poskytovatel je oprávněn tuto smlouvu vypovědět z důvodu na straně příjemce, a to zejména v případě, že po uzavření této smlouvy nastane nebo vyjde skutečnost, která poskytovatele opravňuje dotaci nebo její část odejmout. Takovými skutečnostmi jsou například zjištění poskytovatele, že údaje, které mu příjemce sdělil a které měly vliv na jeho rozhodnutí o poskytnutí dotace, jsou nepravdivé. Výpovědní lhůta činí 10 dní a začíná běžet dnem doručení písemné výpovědi příjemci. V písemné výpovědi poskytovatel uvede zjištěné skutečnosti, které jej prokazatelně vedly k výpovědi smlouvy, a vyzve příjemce k vrácení dotace nebo její části. Příjemce je povinen tyto prostředky vrátit do 15 dnů od ukončení smlouvy bezhotovostním převodem na účet poskytovatele uvedený ve výpovědi. Pokud dotace ještě nebyla převedena na účet příjemce má poskytovatel právo dotaci neposkytnout.
15. Příjemce je povinen uchovávat veškeré písemnosti, týkající se poskytnutí dotace podle této smlouvy, včetně vyúčtování dotace se všemi písemnými doklady, a to takovým způsobem, aby bylo možno prokázat oprávněnost použití peněžních prostředků v souladu s touto smlouvou, a to po dobu deseti let od ukončení realizace projektu.
16. V průběhu období, na které byly peněžní prostředky poskytnuty, je příjemce povinen oznámit Krajskému úřadu Středočeského kraje změnu identifikačních údajů příjemce, uvedených v této smlouvě, a to nejpozději do 14 dnů ode dne této změny.
17. Příjemce není oprávněn bez souhlasu poskytovatele postoupit svá práva a povinnosti plynoucí z této smlouvy třetí osobě.
18. V případě přeměny právnické osoby příjemce je příjemce povinen vyžádat si souhlas od poskytovatele s převodem práv a povinností z této smlouvy v dostatečném předstihu. V případě nesouhlasu poskytovatele je příjemce povinen vrátit všechny prostředky dotace do 30 dnů od přeměny právnické osoby na účet poskytovatele. Příjemce je povinen písemně informovat poskytovatele o přeměně právnické osoby, a to do 10 pracovních dnů ode dne, kdy došlo k přeměně právnické osoby.

19. V případě vstupu do likvidace je příjemce povinen vrátit všechny prostředky dotace, které nebyly do data vstupu do likvidace použity na účel dotace, a to do 30 dnů od vstupu do likvidace na účet poskytovatele, a ve stejném termínu předložit finanční vypořádání dotace v rozsahu, jak je výše uvedeno. Příjemce je povinen písemně informovat poskytovatele o vstupu právnické osoby do likvidace, a to do 10 pracovních dnů ode dne vstupu právnické osoby do likvidace.
20. Povinnost uvedenou v odstavcích 18. a 19. tohoto článku příjemce nemá, jestliže již není povinen uchovávat veškeré písemnosti, týkající se poskytnutí dotace, podle odstavce 15. tohoto článku.

Článek 3 Závěrečná ustanovení

1. O poskytnutí dotace rozhodla Rada Středočeského kraje usnesením č. 062-10/2024/RK ze dne 7. 3. 2024 a v případě tohoto právního jednání Středočeského kraje jsou splněny podmínky uvedené v § 23 zákona č. 129/2000 Sb., o krajích, ve znění pozdějších předpisů, nezbytné k jeho platnosti.
2. Právní vztahy v této smlouvě neupravené se řídí příslušnými ustanoveními z. č. 250/2000 Sb.
3. Tuto smlouvu je možné měnit pouze písemnou dohodou smluvních stran ve formě písemných číslovaných dodatků této smlouvy, podepsaných oběma smluvními stranami.
4. Tato smlouva se vyhotovuje v elektronické podobě.
5. Tato smlouva nabývá platnosti dnem jejího podpisu oběma smluvními stranami.

Smluvní strany výslovně souhlasí s tím, aby byla tato smlouva v souladu s vnitřními předpisy Poskytovatele uveřejněna v registru smluv vedeném dle zákona č. 340/2015 Sb., o zvláštních podmínkách účinnosti některých smluv, uveřejňování těchto smluv a o registru smluv (zákon o registru smluv).

Příloha:

- 1) Rozpočet

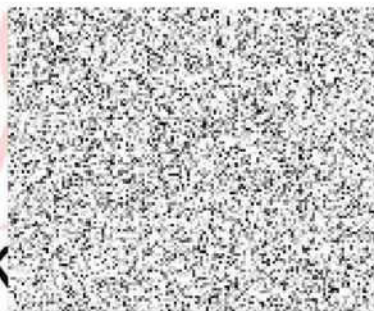
V

V Praze

Příjemce: **Církevní gymnázium v Kutné Hoře**

Poskytovatel: **Středočeský kraj**

**Mgr.
Radek
Holeček**



Mgr. Radek Holeček, ředitel školy

**Mgr.
Milan
Vácha**



Mgr. Milan Vácha,
radní pro oblast vzdělávání a sportu

FINANČNÍ ROZPOČET - OBOROVÉ SOUTĚŽE

rozpočet **okresních kol** soutěží a přehlídek v roce 2024

název organizace:

DDM KH + Církevní gymnázium v Kutné Hoře

adresa:

Jiřího z Poděbrad 288/13, 284 01 Kutná Hora

kontaktní osoba jméno:

Mgr. Václav Schuster

kontaktní osoba email, telefon



<i>název soutěže</i>	<i>kategorie (vypsát)</i>	<i>předpokl. účast</i>	<i>počet čl. poroty</i>	<i>sp.materiál služby+režie</i>	<i>ceny</i>	<i>nájemné</i>	<i>OPPP</i>	<i>soutěž celkem</i>
Matematická olympiáda	Z5	20	2	250	2000	0	5000	7250
Matematická olympiáda	Z9	20	2	250	2000	0	5000	7250
		0	0	0	0	0	0	0
		0	0	0	0	0	0	0
		0	0	0	0	0	0	0
		0	0	0	0	0	0	0
		0	0	0	0	0	0	0
		0	0	0	0	0	0	0
		0	0	0	0	0	0	0
		0	0	0	0	0	0	0
		0	0	0	0	0	0	0
		0	0	0	0	0	0	0
celkem		40	4	500	4000	0	10000	14500

OPPP - předseda poroty, ředitel soutěže max. 250,- Kč/hod; člen poroty, rozhodčí max. 200,- Kč/hod

CÍRKEVNÍ GYMNAZIUM
V KUTNÉ HOŘE

Jiřího z Poděbrad
288/13
IČO: 024 000 000



V Kutné Hoře dne

Mgr. Raděk Hojčec, ředitel
datum a podpis organizátora