

Nájemní smlouva

Smluvní strany:

Město Klatovy
IČ : 00255661
nám. Míru čp. 62
339 01 Klatovy 1
zastoupené starostou města
Mgr. Rudolfem Salvetrem

na straně jedné jako pronajímatel "(dále jen pronajímatel)"

a

SMOLÍK & partner s.r.o.
IČ: 64359328
Pod Hůrkou 606
Klatovy III.
zastoupená jednatelem
Ing. Miroslavem Smolíkem

na straně druhé jako nájemce "(dále jen nájemce)"

Výše uvedené smluvní strany uzavřely dnešního dne, měsíce a roku v souladu s § 663 a následujících zákona č.40/1964 Sb v platném znění (Občanský zákoník) tuto

nájemní smlouvu

I.

Předmět smlouvy

Předmětem této smlouvy je nájem části pozemkové parcely č. 2/1 v k.ú. Klatovy. Situační snímek se zákresem předmětné plochy je nedílnou součástí této smlouvy.

II.

Účel využití

Zřízení stání pro osobní vozidla firem, která budou mít sídlo v objektu čp. 22/I., s řešením vjezdu přes dům čp. 22/I. z Pražské ulice.

III.

číslo parcely	výměra celkem	<u>Nájemné</u> cena Kč/m ²	cena Kč/rok
pp.č. 2/1	120 m²	400,--	48.000,-- + 19 % DPH

Výše aktuálního nájemného bude každoročně, a to vždy podle stavu ke dni 31.12. toho kterého roku, upravována - valorizována podle inflačního indexu stanoveného Českým statistickým úřadem v Praze. Výše valorizovaného nájemného bude pronajímatelem nájemci sdělena písemně a to vždy do 31.3. kalendářního roku.

Splatnost je stanovena do 15ti dnů po obdržení nového předpisu nájemného.

Platnost smluvního vztahu : **od 1.9.2007**

Poměrná část nájemného za rok 2007 **16.000,-- + 3.040,-- DPH, celkem 19.040,-- Kč**

Tento právní úkon byl v souladu s ustanoveními zákona č.128/2000 Sb., o obcích, projednán a schválen Radou města Klatovy dne 21.8.2007 a zveřejněn na úřední vývěsce ve dnech 28.8.2007 až 14.9.2007.



Text nájemní smlouvy byl schválen Radou města Klatovy dne 2.10.2007.

IV.

Splatnost nájemného

(1) Nájemné je splatné nejpozději do 15.4. kalendářního roku.

Platba nájemného bude prováděna nájemcem dle vlastního výběru:

- a) převodním příkazem z účtu nájemce na účet pronajímatele u 

- b) poštovní poukázkou;

(2) Nezaplatí-li nájemce řádně či včas aktuální výši nájemného je ode dne následujícího po dni splatnosti nájemného v prodlení s peněžitým plněním a je povinen uhradit pronajímateli vedle dlužného nájemného též úroky z prodlení dlužné částky ve výši stanovené předpisy práva občanského (v současné době nařízení vlády č.142/1994 Sb.).

(3) Datum uskutečnění zdanitelného plnění je 31.12. kalendářního roku.

V.

Služby spojené s užíváním

Pronajímatel se zavazuje poskytovat tyto služby:

- souhlasí s provizorním oplocením pronajaté plochy.

Nájemce se zavazuje ve prospěch pronajímatele zajišťovat tyto služby:

- na své náklady zbuduje oddělení prostoru Letního kina včetně únikového východu v souladu s požadavky TSMK Klatovy - správce zeleně a městského architekta.
- po celou dobu trvání nájemního vztahu dbát na řádnou údržbu a úklid pronajatého obecního majetku.
- po ukončení nájemního vztahu bude pozemek na náklady nájemce uveden do původního stavu, zejména nově vybudované oplocení bude přemístěno na původní hranici a pronajatá plocha bude zatravněna, pokud nebude dohodnuto jinak.

VI.

Údržba a opravy

Nájemce je povinen hradit náklady spojené s obvyklým udržováním pronajatého pozemku sloužícího k provádění činnosti. Veškeré úpravy a zásahy do pozemku mohou být nájemcem prováděny pouze se souhlasem pronajímatele.

VII.

Vedlejší poplatky

Poplatky za služby poskytované pronajímatelem nájemci na základě doplňkových smluv nejsou zahrnuty v nájemném a budou hrazeny nájemcem na základě vyúčtování odděleně od nájemného.

VIII.

Podnájem

Nájemce je oprávněn dát předmět nájmu do podnájmu jiné fyzické či právnické osobě pouze s předchozím písemným souhlasem pronajímatele a jen pro účely, pro které je předmět nájmu užíván dle této nájemní smlouvy.

IX.

Doba platnosti smlouvy

Tato smlouva je uzavřena na dobu neurčitou. Nájemní smlouvu lze ukončit písemnou dohodou smluvních stran k dohodnutému datu či písemnou výpovědí, kterou může dát kterákoliv ze smluvních stran a to i bez uvedení důvodu.

X.

Počet vyhotovení

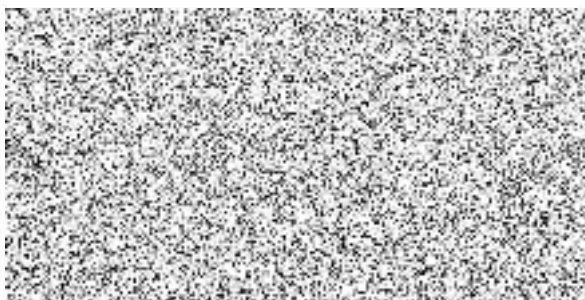
Tato smlouva je vyhotovena ve dvou vyhotoveních, z nichž pronajímatel i nájemce obdrží po jednom výtisku.

XI.

Závěrečná ustanovení

- (1) Smlouva nabývá platnosti a účinnosti dnem jejího podpisu oběma smluvními stranami.
- (2) Otázky neupravené touto smlouvou se řídí občanským zákoníkem.
- (3) Veškeré změny či dodatky mohou být činěny jen po dohodě smluvních stran a v písemné formě.

V Klatovech dne ...15...10...2007



Město Klatovy, zastoupené starostou města
Mgr. Rudolfem Salvetrem



SMOLÍK & partner, s.r.o., zastoupená jednatelem
Ing. Miroslavem Smolíkem

