

SMLOUVA O DÍLO

Návrh – tato strana obsahuje pokyny pro vyplnění

Dodavatel vyplňuje pouze následující údaje:

- **Článek I. - Smluvní strany**, dodavatel doplní údaje o zhotoviteli
- **Článek IV., bod 1 - Cena díla**, dodavatel doplní cenu dle rozpisu uvedeného v tabulce
- **Článek VI., bod 18 - Podmínky provedení díla, pojistná smlouva**, dodavatel doplní, u které pojišťovny má uzavřenu pojistnou smlouvu a v jaké výši pojistné částky

Dodavatel doplní přílohy smlouvy:

- Soupis prací v souladu s podmínkami dle zadávací dokumentace
- Harmonogram provádění díla. Harmonogram začíná termínem předání a převzetí staveniště a končí termínem předání a převzetí díla včetně lhůty pro vyklizení staveniště. V tomto harmonogramu musí být uvedeny základní druhy prací v rámci jednotlivých stavebních objektů a provozních souborů a u nich uveden předpokládaný termín realizace a finanční objem prováděných prací v jednotlivých měsících provádění díla.

Podpis smlouvy

- Smlouva o dílo musí být podepsána osobou oprávněnou za dodavatele jednat. Tento návrh musí být v souladu s obchodními podmínkami předloženými zadavatelem v zadávací dokumentaci.

SMLOUVA O DÍLO

uzavřená podle ust. § 2586 a násl. zákona č. 89/2012 Sb., občanský zákoník, v platném znění

Číslo smlouvy o dílo – objednatel: 0176/2024

Číslo smlouvy o dílo – zhotovitel: 24T047

Článek I. Smluvní strany

Objednatel: Město Vsetín
Adresa: Svárov 1080, 755 01 Vsetín
Zastoupeno: Jiří Čunek, starosta města
Zastoupení:
• ve věcech smluvních: Jiří Čunek, starosta města
• ve věcech technických: [REDACTED]
IČO: 00304450
DIČ: CZ00304450
(dále jen **objednatel**)

a

Zhotovitel: AVOS VYŠKOV měřicí a regulační technika, s.r.o..
se sídlem: Drnovská 51/2, 682 01 Vyškov.
Zastoupena: Ing. Ladislav Pospíšil, jednatel společnosti .
Zastoupení:
• ve věcech smluvních: [REDACTED]
• ve věcech technických: [REDACTED]
IČO: 60748982.
DIČ: Cz60748982.
Bankovní spojení: [REDACTED]
Číslo účtu: [REDACTED]
Firma zapsána v obchodním rejstříku vedeném u Krajského soudu v Brně., odd.C , vložka 19054
(dále jen **zhotovitel**)

NÁZEV VEŘEJNÉ ZAKÁZKY	Rekonstrukce VS Zimní stadion a instalace OPS Sportovní hala
VEŘEJNÁ ZAKÁZKA DLE PŘEDMĚTU	VEŘEJNÁ ZAKÁZKA NA STAVEBNÍ PRÁCE
FORMA ZADÁVACÍHO ŘÍZENÍ	VEŘEJNÁ ZAKÁZKA MALÉHO ROZSAHU
MÍSTO PLNĚNÍ VZ	VSETÍN, ZLÍNSKÝ KRAJ
PŘEDPOKLÁDANÁ HODNOTA VZ	2.400.000,- Kč bez DPH
EVIDENČNÍ ČÍSLO VZ	MUVS-S 5985/2024

Článek II. Předmět smlouvy

1. Předmětem této smlouvy jsou stavební práce na akci: „**Rekonstrukce VS Zimní stadion a instalace OPS Sportovní hala**“, na kterou zhotovitel na základě písemné výzvy k podání nabídky pro zadání veřejné zakázky na stavební práce, předložil nejvýhodnější nabídku.

2. Předmět díla:

Předmětem veřejné zakázky je realizace rekonstrukce výměňkové stanice (dále „VS“) umístěné v Zimním stadionu Na Lapači a změna zdroje tepla v objektu Sportovní hala Na Lapači.

Stavba je rozdělena na stavební objekty:

Rekonstrukce VS Zimní stadion

- Strojní technologie
- Elektro a MAR

Instalace objektové předávací stanice (dále „OPS“) do objektu Sportovní haly

- Strojní technologie
- Elektro a MAR

Rekonstrukce VS Zimní stadion

V rámci rekonstrukce výměňkové stanice budou provedeny následující úpravy:

- Demontáž stávajících ležatých výměníků pro vytápění zimního stadionu včetně dopojovacích rozvodů HV a ÚT včetně oběhových čerpadel.
- Demontáž stávajících výměníků pro vytápění sportovní haly včetně dopojovacích rozvodů HV a ÚT
- Demontáž všech stávajících nevyužitých trubních rozvodů (horké vody a teplé vody, potrubí TV) v prostoru výměňkové stanice zimního stadionu (ZS), včetně rozvodu do sportovní haly
- Demontáž rozdělovačů a sběračů
- Osazení nové objektové předávací stanice (OPS) pro vytápění objektu zimního stadionu (2x110 kW - 60% záloha, přípojovací příkon 180 kW)
- Přesun stávajících expanzních nádob k nové OPS.
- Realizace nových rozvodů horké vody ve VS, dopojení nové OPS stávajících výměníku TV pozice a odbočky pro ZETEX
- Realizace nových sekundárních rozvodů vytápění z OPS do stávajících kombinovaných rozdělovačů/sběračů ZS
- Vybourání stávajících základů pod výměníky a čerpadly
- Zednické práce - zapravení podlahy a výmalba stěn

Instalace OPS do objektu Sportovní haly

V rámci instalace objektové předávací stanice budou provedeny následující úpravy:

- Demontáž stávajících rozvodů ÚT z VS Zimní stadion od uzávěrů v objektu po napojení na kombinovaný rozdělovač/sběrač.
- Nová přípojka horké vody z předizolovaného potrubí bude končit přivařovacími kulovými kohouty DN50 (v rámci samostatného projektu). Navazující potrubí HV je součástí tohoto projektu.
- V prostoru výměňkové stanice bude osazena nová objektová předávací stanice o výkonu 2x250 kW (dva výměníky s 60% zálohou) pro vytápění objektu. Přípojovací příkon 400 kW. Pro zajištění objemových změn v otopných systémech ZS bude sloužit expanzní zařízení – 1 ks tlakové nádoby o objemu 300l. Doplnění otopné soustavy bude řešeno dopouštěním z primárního rozvodu horkovodu.
- Z nové OPS bude vedena topná voda na stávající kombinovaný rozdělovač/sběrač (R/S) ÚT
- Zednické práce - zapravení podlahy a výmalba stěn

3. Zhotovitel je povinen provést dílo na svůj náklad a své nebezpečí ve smluvené době jako celek nebo ve smluvených částech, v souladu:
 - a) se zadávací dokumentací,
 - b) s touto smlouvou o dílo,
 - c) s projektovou dokumentací pro provádění stavby „Rekonstrukce VS Zimní stadion“ a „Instalace OPS Sportovní hala“, které vypracoval: MS PROJEKT s.r.o., IČO: 06721184, Fantova 683/20, 614 00 Brno
 - d) a se soupisem stavebních prací, dodávek, služeb a harmonogramem, které tvoří nedílnou přílohu této smlouvy.
4. Objednatel se zavazuje, že dokončené dílo převezme a zaplatí za jeho zhotovení dohodnutou cenu.
5. Zhotovením stavby se rozumí úplné, funkční a bezvadné provedení všech stavebních a montážních prací a konstrukcí, včetně dodávek potřebných materiálů a zařízení nezbytných pro řádné dokončení díla, dále dodání, instalace a zprovoznění všech technologických částí stavby jakož i provedení všech činností souvisejících s dodávkou stavebních prací, konstrukcí a technologií, jejichž provedení je pro řádné dokončení díla nezbytné, zejména pak:
 - a) zajištění nezbytných opatření nutných pro neporušení veškerých inženýrských sítí během výstavby,
 - b) zajištění všech nezbytných průzkumů nutných pro řádné provádění a dokončení díla v návaznosti na výsledky průzkumů předložených objednatelům,
 - c) zajištění a provedení všech opatření organizačního a stavebně technologického charakteru k řádnému provedení díla,
 - d) veškeré práce, dodávky a služby související s bezpečnostními opatřeními na ochranu osob a majetku (zejména chodců a vozidel v místech dotčených stavbou),
 - e) provedení opatření k dočasné ochraně vzrostlých stromů, jež mají být zachovány, konstrukcí a staveb, opatření k ochraně a zabezpečení strojů a materiálů na staveništi,
 - f) zpracování dílenské a výrobní dokumentace potřebné pro provedení stavby,
 - g) řádné označení staveniště, řádné zabezpečení staveniště proti vniknutí nepovolaných osob, včetně přiměřené ostrahy stavby a staveniště, zajištění bezpečnosti práce a ochrany životního prostředí,
 - h) projednání a zajištění případného zvláštního užívání komunikací a veřejných ploch včetně úhrady vyměřených poplatků a nájemného,
 - i) zajištění dopravního značení k dopravním omezením, jejich údržba a přemísťování a následné odstranění,
 - j) zajištění a provedení všech předepsaných či dohodnutých zkoušek a revizí vztahujících se k prováděnému dílu včetně pořízení protokolů,
 - k) zajištění atestů a dokladů o požadovaných vlastnostech výrobků (prohlášení o shodě),
 - l) zřízení a odstranění zařízení staveniště včetně zajištění napojení na inženýrské sítě a odběr médií,
 - m) odvoz, uložení a likvidace odpadů oprávněnou osobou v souladu s příslušnými právními předpisy a zásadami ekologického třídění odpadu v rámci stavby,
 - n) uvedení všech povrchů dotčených stavbou do původního stavu (komunikace, chodníky, zeleň, příkopy, propustky apod.),
 - o) oznámení zahájení stavebních prací v souladu s pravomocnými rozhodnutími a vyjádřeními např. správcům sítí apod.,
 - p) zabezpečení podmínek stanovených správcem inženýrských sítí,
 - q) zajištění letních a zimních opatření, odstranění prašnosti, osvětlení pracovišť, je-li to pro realizaci díla nutné,
 - r) koordinační a kompletační činnost celé stavby,
 - s) provádění denního úklidu staveniště, průběžné odstraňování znečištění komunikací či škod na nich,
 - t) úhrada všech spotřebovaných médií,
 - u) zhotovitel je povinen zabezpečit ve svých poddodavatelských smlouvách splnění povinností vyplývajících zhotoviteli ze smlouvy o dílo a to přiměřeně k povaze a rozsahu poddodávky.

- v) zajištění dodržování platných ustanovení zákona č. 309/2006 Sb., o zajištění dalších podmínek bezpečnosti a ochrany zdraví při práci, NV č. 591/2006 Sb. o bližších minimálních požadavcích na bezpečnost a ochranu zdraví při práci na staveništi a opatření dle pokynů koordinátora BOZP.
6. Zhotovitel potvrzuje, že se v plném rozsahu seznámil s rozsahem díla, že jsou mu známy veškeré technické, kvalitativní a jiné podmínky nezbytné k realizaci díla a že disponuje takovými odbornými znalostmi a kapacitami, které jsou k včasnému a řádnému provedení díla nezbytné.

Článek III.

Doba plnění a předání staveniště

1. Zhotovitel splní povinnost provést dílo řádným ukončením, bez vad a nedodělků, a předáním objednateli. Splněním dodávky stavby se rozumí úplné dokončení díla včetně úpravy ploch dotčených stavbou do původního stavu a podepsáním posledního zápisu o předání a převzetí díla, předáním dokladů o předepsaných zkouškách a revizích.
2. Dnem podpisu smlouvy o dílo budou zahájeny přípravné práce na zakázce (zajištění, příprava materiálu a odsouhlasení jednotlivých materiálů).
3. Dnem předání staveniště budou zahájeny stavební práce. Termín předání a převzetí staveniště bude **do 5 dnů od doručení výzvy objednatele zhotoviteli k předání a převzetí staveniště**. Výzvu zasílá zástupce objednatele ve věcech technických.
4. Předpokládané zahájení stavebních prací **17. 06. 2024**.
5. Zhotovitel se zavazuje provést dílo do: **30 dnů od zahájení stavebních prací. Odstávka systému proběhne v max. délce 7 dnů**.
6. V případě, že nevhodné povětrnostní podmínky nedovolí provádět práce, bude toto přerušení prací projednáno a odsouhlaseno ve stavebním deníku všemi zúčastněnými stranami. Tato doba se nebude započítávat do doby realizace díla, přičemž celková doba realizace se nezmění.
7. Harmonogram začíná dnem předání a převzetí staveniště a končí termínem předání a převzetí díla včetně lhůty pro vyklizení staveniště. Tímto dnem začíná též běžet lhůta k dokončení díla.
8. V tomto harmonogramu musí být uvedeny základní druhy prací v rámci jednotlivých stavebních objektů a provozních souborů a u nich uveden předpokládaný termín realizace a finanční objem prováděných prací v jednotlivých měsících provádění díla.
9. Zhotovitel je povinen udržovat harmonogram postupu výstavby v aktuálním stavu a v případě potřeby změny vždy tuto předem projednat se zástupcem objednatele a předat objednateli navrhovaný aktualizovaný harmonogram postupu výstavby v podrobnostech odpovídajících původnímu harmonogramu. Nedojde-li navrhovanou změnou harmonogramu ke změně celkové doby realizace díla, není nutné sjednávat k úpravě harmonogramu zvláštní dodatek k této smlouvě.
10. O předání a převzetí staveniště vyhotoví objednatel písemný protokol, který obě strany podepíší.
11. Součástí předání a převzetí staveniště je i předání dokumentů objednatelem zhotoviteli, nezbytných pro řádné užívání staveniště, pokud nebyly tyto doklady předány dříve, a to zejména:
 - a) vytyčovací schéma staveniště s vytyčením směrových a výškových bodů,
 - b) předané plochy a ostatní staveniště
 - c) vyznačení přístupových a příjezdových cest,
 - d) podmínky vztahující se k ochraně životního prostředí (zejména v otázkách zeleně, manipulace s odpady, odvod znečištěných vod apod.)
 - e) projektová dokumentace

Zhotovitel je povinen seznámit se po převzetí staveniště s rozmístěním a trasou stávajících inženýrských sítí na staveništi a přilehlých pozemcích dotčených prováděním díla a tyto vhodným způsobem chránit tak, aby v průběhu provádění díla nedošlo k jejich poškození.

12. Zhotovitel je povinen dodržovat všechny podmínky správců nebo vlastníků sítí a nese veškeré důsledky a škody vzniklé jejich nedodržením.
13. Dojde-li v průběhu realizace díla k poškození stávajících inženýrských sítí, nese veškeré náklady na uvedení sítí do původního stavu zhotovitel včetně případných škod, pokut apod.
14. Zhotovitel je povinen užívat staveniště pouze pro účely související s prováděním díla a při užívání staveniště je povinen dodržovat veškeré relevantní obecně závazné právní předpisy.
15. Zhotovitel není oprávněn využívat staveniště k ubytování osob, pokud k tomu není určeno a není-li to výslovně dohodnuto.
16. Zhotovitel je povinen umístit na staveništi štítek s identifikačními údaji, případně informační tabuli v provedení a rozměrech obvyklých, s uvedením údajů o stavbě a údajů o zhotoviteli, objednateli a o osobách vykonávajících funkci technického a autorského dozoru. Zhotovitel je povinen tuto identifikační tabuli udržovat, na základě údajů předaných objednatelem, v aktuálním stavu.
17. Jiné informační tabule či reklamy lze na staveništi umístit pouze se souhlasem objednatele.

Článek IV. Cena díla

1. Cena za dílo byla sjednána jako pevná cena smluvní, která je platná po celou dobu realizace díla, pokud není stanoveno dále jinak.

	Základní (Kč bez DPH)	DPH 21 %	Celkem (Kč s DPH)
VEDLEJŠÍ A OSTAT. NÁKLADY	136 318,45 Kč	28 626,87 Kč	164 945,32 Kč
VS ZIMNÍ STADION	864 780,55 Kč	181 603,92 Kč	1 046 384,47 Kč
OPS SPORTOVNÍ HALA	677 391 ,21 Kč	142 252,78 Kč	819 646,99 Kč
CENA CELKEM	1 678 493,21 Kč	352 483,57 Kč	2 030 976,78 Kč

2. Cena díla je stanovena na základě projektové dokumentace pro provedení stavby předané objednatelem zhotoviteli. Pro obsah ceny díla je rozhodující soupis prací, dodávek a služeb včetně výkazu výměr.
3. Cena díla obsahuje veškeré náklady zhotovitele nezbytné k řádnému a včasnému provedení díla a jeho přiměřený zisk.
4. Cena díla obsahuje mimo vlastní provedení díla dle Článku II. Předmět díla - také náklady na:
 - a) zabezpečení bezpečnosti a hygieny práce,
 - b) opatření k ochraně životního prostředí,
 - c) náklady na sjednaná pojištění,
 - d) zajištění podmínek pro činnost autorského a technického dozoru a zajištění součinnosti s koordinátorem BOZP,
 - e) zajištění všech nutných zkoušek dle kontrolního a zkušebního plánu stavby,

- f) dokumentace skutečného provedení díla,
 - g) součinnost v řízení se stavebním úřadem o užívání dokončené stavby, případně o vydání kolaudačního souhlasu.
5. Změna ceny díla je možná jen na základě změny rozsahu díla nebo změny technologie prováděných prací. Změna rozsahu díla musí být písemně objednána objednatelem a změna ceny díla musí být předem sjednána písemným dodatkem k této smlouvě podepsaným odpovědnými zástupci obou smluvních stran, jinak zhotoviteli nárok na zaplacení těchto prací nevzniká a současně platí, že tyto práce byly již zahrnuty v původním rozsahu předmětu díla a jeho ceně.
 6. Překročení nabídkové ceny ve smyslu odst. 5) tohoto článku je možné pouze v případě, že objednatel při plnění veřejné zakázky dle této smlouvy rozhodne o provedení stavebních prací či poskytnutí jiného plnění, které nebylo předmětem původního zadání veřejné zakázky a které nebylo sjednáno touto smlouvou. Taková změna ceny je možná pouze na základě předem písemně uzavřeného dodatku ke smlouvě.
 7. Dojde-li k dohodě o omezení či rozšíření rozsahu díla, budou tyto tzv. vícepráce či méněpráce oceněny takto:
 - a) Jestliže tento druh práce bude obsažen v soupisu prací, který je nedílnou součástí smlouvy, budou méněpráce či vícepráce oceněny dle tohoto soupisu prací.
 - b) V případě, že nebudou soupisem prací stanoveny, budou oceněny dle ceníku RTS Brno, platném v době jejich provedení sníženém o 10 %.
 - c) V případě, že nebudou stanoveny ani soupisem prací a ani ceníkem RTS Brno, méněpráce či vícepráce budou oceněny HZS ve výši 250,- Kč / hod. a cenou materiálu, která se bude rovnat ceně, za kterou zhotovitel materiál nakoupil.

Článek V. Platební podmínky

1. Poskytnuté zdanitelné plnění, které odpovídá číselnému kódu klasifikace produkce CZ-CPA 41 - 43, tj. patří do kategorie stavebních a montážních prací podle § 92e zákona č. 235/2004 Sb., o dani z přidané hodnoty, ve znění pozdějších předpisů (dále jen „zákon o DPH“). DPH je v takovém případě v režimu přenesení daňové povinnosti na příjemce, tj. daňový doklad bude zhotovitelem vystaven, tj. daňový doklad bude vystaven podle § 29 ZDPH s uvedením textu „daň odvede zákazník“. Příjemce plnění na vyžádání poskytne poskytovateli čestné prohlášení o účelu použití.
2. Zálohy nejsou sjednány.
3. Cena díla bude hrazena po realizaci díla na základě daňového dokladu (dále jen faktura) vystaveného zhotovitelem, přičemž datem zdanitelného plnění je den odsouhlaseného soupisu provedených prací a dodávek díla. Zhotovitel vyfakturuje objednateli práce a dodávky, které realizoval, a to na základě odsouhlaseného soupisu provedených prací a dodávek.
4. Zhotovitel předloží objednateli soupis provedených prací oceněný v souladu se způsobem sjednaným ve smlouvě o dílo.
5. Objednatel je povinen se k tomuto soupisu vyjádřit nejpozději do 5 dnů ode dne jeho obdržení.
6. Po odsouhlasení soupisu objednatelem vystaví zhotovitel fakturu.
7. Odsouhlasený soupis provedených prací je nedílnou součástí faktury. Bez tohoto soupisu je faktura neúplná.
8. Objednatel vyzve zhotovitele k doplnění faktury z důvodu neúplnosti nejpozději do 14 dnů ode dne, kdy fakturu obdržel. Objednatel má v této lhůtě právo vrátit doporučeným dopisem fakturu, jejíž obsah či přílohy nesplňují požadavky této smlouvy s uvedením důvodů, pro které fakturu vrací. V takovém případě zhotovitel fakturu opraví a zašle objednateli znovu s novou lhůtou splatnosti.
9. Nedojde-li mezi oběma stranami k dohodě při odsouhlasení množství nebo druhu provedených prací, je zhotovitel oprávněn fakturovat pouze ty práce, dodávky a služby, u kterých nedošlo k rozporu.

10. Objednatel uhradí fakturu vystavenou zhotovitelem až do dosažení 90 % celkové ceny díla bez DPH a DPH v platné výši. Částka rovnající se 10% z ceny díla slouží jako zádržné. Pokud bude dílo protokolárně převzato bez vad a nedodělků, bude zádržné vyplaceno objednatelem zhotoviteli spolu s poslední úhradou provedenou na základě faktury, kterou bude vyúčtována poslední část dokončeného díla. Pokud objednatel převezme dílo, na němž se vyskytnou vady či nedodělky, bude toto zádržné uhrazeno až po jejich odstranění, a to ve lhůtě 21 dnů ode dne, kdy dojde k protokolárnímu potvrzení o odstranění poslední vady či nedodělky.
11. V případě, že bude zhotovitel v prodlení s předáním díla, je objednatel oprávněn započíst proti zádržnému sjednanému v odst. 11 tohoto článku smluvní pokutu sjednanou touto smlouvou v článku IX. odst. 2, odst. 3 a odst. 4, případně i jiné dluhy zhotovitele (např. náhradu škody) vzniklé z důvodu vadného a pozdního plnění zhotovitele.
12. Lhůta splatnosti faktury činí 21 kalendářních dnů ode dne doručení objednateli. Faktura bude doručena doporučenou poštou nebo osobně na podatelnu objednatele proti písemnému potvrzení. Stejná lhůta splatnosti platí i při placení jiných plateb (smluvních pokut, úroků z prodlení, náhrady škody apod.).
13. Faktura musí kromě zákonem stanovených náležitostí pro účetní doklad obsahovat také:
- a) číslo a datum vystavení faktury,
 - b) číslo smlouvy a datum jejího uzavření, číslo zakázky
 - c) předmět plnění a jeho přesnou specifikaci ve slovním vyjádření,
 - d) označení banky a čísla účtu, na který má být zapláceno,
 - e) číslo a datum předávacího protokolu se stanoviskem objednatele, že dílo (jeho část plnění) schvaluje jeho převzetím (předávací protokol bude přílohou faktury),
 - f) lhůtu splatnosti faktury,
 - g) název, sídlo, IČ a DIČ objednatele a zhotovitele,
 - h) jméno a vlastnoruční podpis osoby, která fakturu vystavila, kontaktní telefon.
14. Nebude-li faktura obsahovat některou povinnou nebo dohodnutou náležitost nebo bude chybně vyúčtována cena nebo DPH, je objednatel oprávněn před uplynutím lhůty splatnosti vrátit fakturu druhé smluvní straně k provedení opravy s vyznačením důvodu vrácení. Zhotovitel provede opravu vystavením nové faktury. Dnem odeslání vadné faktury zhotoviteli přestává běžet původní lhůta splatnosti a nová lhůta splatnosti běží znovu ode dne doručení nové faktury objednateli.
15. Uhrazení fakturované částky se pro účely smlouvy rozumí odepsání příslušné finanční částky z účtu objednatele.
16. Objednatel si vyhrazuje právo uplatnit institut zvláštního způsobu zajištění daně z přidané hodnoty podle § 109a ZDPH, v platném znění, v případě požadavku zhotovitele na úhradu na bankovní účet, který není zveřejněn podle § 96 odst. 2 ZDPH a dále v případě, že se zhotovitel stane nespolehlivým plátcem ve smyslu § 106a ZDPH.

Článek VI. Podmínky provedení díla

1. Zhotovitel je povinen vést ode dne převzetí staveniště o pracích, které provádí, stavební deník, do kterého je povinen zapisovat všechny skutečnosti, rozhodné pro plnění smlouvy. Zejména je povinen zapisovat údaje o časovém postupu prací, údaje o prováděných pracích dílčími zhotoviteli, zdůvodnění odchylek prováděných prací od projektové dokumentace, počet osob na stavbě, klimatické podmínky, rozsah provedených prací.
2. Veškeré listy stavebního deníku musí být očíslovány. Zápisy do stavebního deníku čitelně zapisuje a podepisuje stavbyvedoucí. Mezi jednotlivými záznamy nesmí být vynechána volná místa.

3. Nesouhlasí-li stavbyvedoucí se zápisem ve stavebním deníku, který učinil objednatel nebo jím pověřených zástupce, případně zpracovatel projektu, musí k tomuto zápisu připojit svoje stanovisko nejpozději do tří pracovních dnů, jinak se má za to, že s uvedeným zápisem souhlasí.
4. Objednatel je povinen vyjadřovat se k zápisům ve stavebním deníku, učiněných zhotovitelem, nejpozději do tří pracovních dnů, jinak se má za to, že s uvedeným zápisem souhlasí.
5. Zápisy ve stavebním deníku se nepovažují za změnu smlouvy, ale slouží jako podklad pro vypracování doplňků a změn smlouvy.
6. Zhotovitel se zavazuje, že provádění stavebních prací dle této smlouvy bude řízeno osobami s odbornou autorizací, které budou splňovat následující požadavky:
 - a. stavbyvedoucí s minimálně SŠ vzděláním, stavebního směru, odbornou autorizací (autorizace ve smyslu § 5 odst. 1 nebo odst. 2 pro obor dle § 5 odst. 3 písm. f) nebo e) zákona č. 360/1992 Sb. – obor „Technika prostředí staveb“ nebo „Technologická zařízení staveb“) a odbornou praxí minimálně 5 let na pozici stavbyvedoucího, resp. odpovědné osoby při vedení realizace zakázek ve stavebním oboru.
7. Zhotovitel se zavazuje, že provádění stavebních prací bude řízeno osobou stavbyvedoucího, kterým zhotovitel dokládá splnění technických kvalifikačních předpokladů ve veřejné zakázce, která předcházela uzavření této smlouvy. Každou změnu v osobě stavbyvedoucího je zhotovitel povinen vždy předem zadavateli písemně ohlásit, přičemž se vždy bude jednat o osobu kvalifikovanou dle odst. 6 tohoto článku.
8. Pokud dochází se souhlasem objednatele ke změně technologie prováděných prací, je zhotovitel povinen upozornit objednatele ještě před tímto souhlasem na to, že tato změna si vyžádá zvýšení nákladů na zhotovení díla. Pokud tak zhotovitel neučiní, právo na úhradu těchto zvýšených nákladů mu vůči objednateli nevzniká.
9. V případě, že bude část díla plněna prostřednictvím subdodavatele, musí být odpovědná osoba zhotovitele na objektu stavby přítomna v době provádění stavebních prací.
10. Objednatel je oprávněn kontrolovat provádění díla. Zjistí-li objednatel, že zhotovitel provádí dílo v rozporu s povinnostmi vyplývajícími ze smlouvy nebo obecně závazných právních předpisů, je objednatel oprávněn dožadovat se toho, aby zhotovitel odstranil vady vzniklé vadným prováděním a dílo prováděl řádným způsobem. Jestliže zhotovitel tak neučiní ani v dodatečně přiměřené lhůtě, jedná se o porušení smlouvy, které opravňuje objednatele k odstoupení od smlouvy.
11. Pro účely kontroly průběhu provádění díla organizuje objednatel kontrolní dny v termínech nezbytných pro řádné provádění kontroly, zpravidla však 1x týdně. Kontrolních dnů se zúčastní zástupci objednatele případně osob vykonávající funkci technického dozoru, autorského dozoru a koordinátor BOZP. Zástupci zhotovitele jsou povinni se zúčastňovat kontrolních dnů. Zhotovitel má právo přizvat na kontrolní den své poddodavatele. Zhotovitel je povinen zajistit přítomnost stavbyvedoucího nebo zástupce stavbyvedoucího na kontrolním dnu.
12. Obsahem kontrolního dne je zejména zpráva zhotovitele o postupu prací, kontrola časového a finančního plnění provádění prací, připomínky a podněty osob vykonávajících funkci technického a autorského dozoru a stanovení případných nápravných opatření a úkolů. Objednatel pořizuje z kontrolního dne zápis o jednání, který písemně předá všem zúčastněným. Zhotovitel je povinen zapsat termín konání kontrolního dne a jeho závěry do stavebního deníku.
13. Zhotovitel nejpozději do 8 dnů před zahájením prací na staveništi doloží, že informoval koordinátora o rizicích vznikajících při pracovních nebo technologických postupech, které zvolil.
14. Zhotovitel poskytne koordinátorovi BOZP nezbytnou součinnost, potřebnou pro plnění jeho úkolů po celou dobu svého zapojení do realizace stavby, zejména mu včas předávat informace a podklady potřebné pro zhotovení plánu BOZP a jeho změny, brát v úvahu podněty a pokyny koordinátora, zúčastňovat se zpracování plánu, tento plán BOZP dodržovat, zúčastňovat se kontrolních dnů a postupovat podle dohodnutých opatření, a to v rozsahu, způsobem a ve lhůtách uvedených v plánu BOZP.

15. Zhotovitel se zavazuje vyzvat objednatele nejméně tři pracovní dny přede dnem kontroly veškerých prací, které mají být zabudované nebo budou nepřístupné. Pokud se objednatel nedostaví a nevykoná kontrolu těchto prací, může zhotovitel v práci pokračovat.
16. Zhotovitel se zavazuje při provádění díla akceptovat pokyny objednatele. Zhotovitel je však povinen upozornit objednatele bez zbytečného odkladu na nevhodnou povahu věcí převzatých od objednatele nebo pokynů daných mu objednatelem k provedení díla. V této záležitosti se smluvní strany budou řídit ust. § 2594 občanského zákoníku.
17. Zhotovitel může se souhlasem objednatele pověřit prováděním části díla jinou osobu. Při provádění díla jinou osobou má zhotovitel odpovědnost, jako by dílo prováděl sám.
18. Zhotovitel odpovídá za bezpečnost a ochranu zdraví vlastních pracovníků.
19. Zhotovitel je při provádění díla povinen dodržovat stanoviska dotčených orgánů.
20. Zhotovitel prohlašuje, že má uzavřenou pojistnou smlouvu z odpovědnosti za škodu vůči třetím osobám ve výši pojistné částky **75 000 000 Kč** pro jednu pojistnou událost, včetně pojištění odpovědnosti za škody způsobené na věcech, které pojištěný převzal za účelem provedení objednané činnosti sjednanou u pojistitele **ČSOB Pojišťovna, a.s., člen holdingu ČSOB, IČO: 45534306, sídlem Pardubice, Zelené předměstí, Masarykovo náměstí 1458, 532 18** Zhotovitel doloží výše uvedené skutečnosti předložením pojistné smlouvy objednateli nejpozději ke dni podpisu této smlouvy o dílo (stačí prostá kopie). Zhotovitel se zavazuje, že pojistná smlouva v tomto rozsahu bude uzavřena minimálně po dobu do data předání a převzetí dokončeného díla. V případě, že dojde k zániku citované pojistné smlouvy, zavazuje se zhotovitel uzavřít neprodleně jinou pojistnou smlouvu ve stejném rozsahu. Porušení povinností zhotovitele, uvedených v tomto článku, se považuje za podstatné porušení smlouvy.
21. Zhotovitel je oprávněn změnit subdodavatele uvedeného ve specifikaci subdodavatelů, která byla přílohou nabídky zhotovitele, pouze po písemném odsouhlasení této změny objednatelem.

Článek VII. Předání díla

1. K převzetí díla vyzve zhotovitel objednatele písemně zápisem ve stavebním deníku, a to alespoň 5 pracovních dnů předem. Výzvu k převzetí díla je zhotovitel oprávněn učinit teprve poté, co bude dokončen předmět díla v rozsahu stanoveném touto smlouvou.
2. Zhotovitel je povinen připravit a doložit u řízení o předání a převzetí stavby:
 - a) osvědčení o vlastnostech použitých materiálů dle § 156 Stavebního zákona – 3x,
 - b) protokoly o provedených revizních a provozních zkouškách – 3x,
 - c) stavební deník – originály,
 - d) dokumentace skutečného provedení díla v 3x,
 - e) záruční listy a návody – 3x,
 - f) doklady o likvidaci odpadu – originály
 - g) zabezpečení vyjádření dotčených orgánů státní správy potřebných k užívání stavby
3. Bez dokladů uvedených v předchozím odstavci nelze považovat dílo za dokončené a způsobilé předání.
4. Objednatel není povinen převzít dílo vykazující vady a nedodělky, pokud se smluvní strany nedohodnou jinak.
5. Vadou se rozumí odchylka v kvalitě, rozsahu a parametrech díla, stanovených projektovou dokumentací, touto smlouvou a obecně závaznými předpisy. Nedodělkem se rozumí nedokončená práce oproti projektové dokumentaci.
6. O průběhu přejímacího řízení pořídí zhotovitel zápis, ve kterém se mimo jiné uvede i soupis vad a nedodělků, pokud je dílo obsahuje s termínem jejich odstranění. Pokud objednatel odmítá dílo převzít, je povinen uvést do zápisu svoje důvody.

Článek VIII. Záruční podmínky

1. Zhotovitel odpovídá za to, že dílo dle této smlouvy je zhotoveno podle podmínek této smlouvy a v záruční době bude mít vlastnosti dohodnuté touto smlouvou, a není-li dohodnuto jinak, potom bude způsobilé k použití pro obvyklý účel a zachová si obvyklé vlastnosti.
2. Zadavatel požaduje následnou záruční lhůtu: 60 měsíců – kompletní stavební práce a dodávky.
3. Záruční doba počíná běžet dnem předání zhotoveného stavebního objektu /celého díla/ objednateli bez vad a nedodělků.
4. Zárukou za jakost přejímá zhotovitel závazek ve smyslu ust. § 2619 ve vazbě na ust. §§ 2113 až 2117 občanského zákoníku.
5. Záruční doba neběží po dobu, po kterou nemůže objednatel dílo pro vady, za které odpovídá zhotovitel, řádně užívat. O počet dní nefunkčnosti díla v záruční době, až po odstranění vady a následné opětovné zprovoznění díla, se pak tedy prodlužuje záruka na dílo stanovená v odstavci 2 tohoto článku smlouvy.
6. Vyskytne-li se v průběhu záruční doby na provedeném díle vada, oznámí objednatel bezodkladně její výskyt písemně zhotoviteli. Práce na odstranění vady v záruční době je zhotovitel povinen zahájit neprodleně, nejpozději však do 3 pracovních dnů ode dne, kdy byl o vadě uvědomen, nedojde-li k dohodě o jiném termínu. V případě havárie zhotovitel zahájí práce na jejím odstranění nejpozději 24 hodin po oznámení. Pro účely této smlouvy se za havárii považuje zejména taková událost, která může ohrozit životy či zdraví lidí, kterých se tato událost dotýká.
7. Vada v záruční době bude odstraněna bezplatně v co nejkratším technicky možném termínu. Termín odstranění vady bude dohodnut písemnou formou. Pokud strany termín odstranění vady nedohodnou, vyhrazuje si objednatel právo určit tento termín formou doporučeného dopisu adresovaného zhotoviteli.
8. Vada (její oznámení) bude objednatelem uplatněna telefonicky, faxem nebo emailem a následně potvrzena písemnou formou. Oznámení o vadě musí mimo jiné obsahovat stručný popis vzniklé vady, místo a způsob jakým k závadě došlo a jak se projevuje.
9. Provedenou opravu zhotovitel písemně předá objednateli.
10. V případě, že zhotovitel nezačne s odstraněním vady dle ustanovení tohoto článku smlouvy, je objednatel oprávněn objednat odstranění vady u jiné firmy (společnosti). Zhotovitel je povinen uhradit náklady na odstranění vady, a to do tří dnů od předložení jejich vyúčtování objednatelem. Pokud zhotovitel prokáže, že za odstraněnou vadu neručí, je objednatel povinen zhotoviteli uhrazenou částku za odstranění vady uhradit v plné výši, a to do tří dnů ode dne doručení prokázání o tom, že za vadu neodpovídá.
11. V případě vzniku škody při odstraňování záruční vady, je zhotovitel povinen ji nahradit v plné výši, a to do tří dnů od jejich uplatnění objednatelem.

Článek IX. Smluvní sankce

1. Pro případ prodlení s úhradou faktury nebo její části v dohodnutých termínech uhradí objednatel zhotoviteli úrok z prodlení ve výši 0,1 % z dlužné částky včetně DPH, a to za každý i započatý den prodlení. Prodlení s úhradou faktury delší než 30 dnů je klasifikováno jako podstatné porušení smlouvy.
2. V případě prodlení zhotovitele s včasným předáním předmětu díla je zhotovitel povinen uhradit objednateli smluvní pokutu ve výši 0,1 % z celkové ceny díla včetně DPH za každý i započatý den prodlení.
3. V případě prodlení zhotovitele s včasným vyklizením staveniště je zhotovitel povinen uhradit objednateli smluvní pokutu ve výši 0,05 % z celkové ceny díla včetně DPH za každý i započatý den prodlení.

4. Zhotovitel se zavazuje při prodlení s termínem odstranění vad zjištěných při předání díla zaplatit objednateli smluvní pokutu ve výši 0,1 % z celkové ceny díla včetně DPH za každou vadu neodstraněnou ve sjednaném termínu, a to za každý den prodlení. Toto ujednání platí i pro odstraňování vad v záruční lhůtě dle čl. VIII odst. 6 a odst. 7.
5. Pro případ, že zhotovitel nezačne práce na odstranění havárie v termínu dle čl. VIII odst. 6 smlouvy, uhradí objednateli smluvní pokutu ve výši 5.000,- Kč za každý i započatý den po sjednaném termínu.
6. V případě nedodržení povinnosti zhotovitele dle čl. VI odst. 6, uhradí zhotovitel objednateli smluvní pokutu ve výši 5.000,- Kč za každý případ porušení této povinnosti.
7. Nedohodnou-li strany něco jiného, zaplacením smluvních pokut dohodnutých v této smlouvě se neruší povinnost strany povinné závazek splnit, ani právo strany oprávněné vedle smluvní pokuty požadovat i náhradu škody přesahující uhrazenou smluvní pokutu v plné výši.
8. Vypočtenou smluvní pokutu, na kterou vznikne objednateli nárok, je objednatel oprávněn započíst proti doplatku ceny díla fakturované zhotovitelem.
9. Zhotovitel se zavazuje uhradit objednateli smluvní pokutu za nesprávně vystavené daňové doklady, které způsobí nutnost podání dodatečného daňového přiznání a pozdní úhrady daně ve výši úroku z prodlení, k jehož úhradě bude objednatel povinen vůči správci daně, tj. ve výši repo sazba stanovené Českou národní bankou zvýšené o 14 procentních bodů za každý den prodlení s úhradou daně podle § 252 zákona č. 280/2009 Sb., daňový řád

Článek X. Ostatní ujednání

1. Zhotovitel bude při plnění předmětu této smlouvy postupovat s odbornou péčí. Zavazuje se dodržovat obecně závazné předpisy, technické normy a podmínky této smlouvy. Zhotovitel se bude řídit výchozími podklady objednatele, pokyny objednatele, zápisy a dohodami oprávněných pracovníků smluvních stran a rozhodnutími a vyjádřeními kompetentních orgánů státní správy.
2. Použití náhradních materiálů, zařízení a výrobků oproti projektu stavby, této smlouvě či nabídce zhotovitele k veřejné zakázce, je možno pouze s písemným souhlasem objednatele a s podmínkou, že nedojde ke snížení technických parametrů díla.
3. Zhotovitel je povinen činit účinná opatření proti škodám hrozícím na majetku objednatele v souvislosti s realizací díla. Porušením této povinnosti zhotovitelem vzniká objednateli právo na náhradu škody.

Článek XI. Důvody ukončení smlouvy

1. Tuto smlouvu je možno ukončit písemnou dohodou podepsanou odpovědnými zástupci smluvních stran a to s účinností ke dni, jež bude v této dohodě uveden.
2. Tuto smlouvu je možno ukončit i jednostranným úkonem, a sice odstoupením od této smlouvy z důvodů podstatného porušení povinnosti vyplývajících z této smlouvy, kdy tyto důvody jsou specifikovány v odst. 3 tohoto článku smlouvy.
3. V případě, že jedna ze stran podstatně poruší povinnosti z této smlouvy vyplývající, může druhá smluvní strana od smlouvy odstoupit. Pro účely této smlouvy se za podstatné porušení rozumí zejména:
 - 3.1. prodlení objednatele s úhradou faktur o více než 30 dnů,
 - 3.2. překročení termínu zhotovení díla či jeho části o více než 30 dnů,
 - 3.3. předmět díla či jeho část předaný zhotovitelem vykazuje takové vady a nedodělky, pro které není možno objednatelům dílo řádně užívat k jeho obvyklému nebo vymíněnému účelu dle této smlouvy,
 - 3.4. zhotovitel poruší některou z povinností stanovených v čl. VI. odst. 1, 6, 10, 13, 16, 20 nebo v čl. X. odst. 1,2 nebo 3 smlouvy.

4. Chce-li některá ze stran odstoupit od této smlouvy na základě ujednání z této smlouvy vyplývajících, je povinna svoje odstoupení písemně oznámit druhé straně s uvedením termínu, ke kterému od smlouvy odstoupuje. V odstoupení musí být uveden důvod, pro který strana od smlouvy odstoupuje a přesná citace toho bodu smlouvy, který ji k odstoupení opravňuje.
5. Odstoupí-li některá ze stran od této smlouvy na základě ujednání z této smlouvy vyplývajících, pak povinnosti obou stran jsou následující:
 - 5.1. zhotovitel provede soupis všech provedených prací, oceněný dle způsobu, kterým je stanovena cena díla. Soupis provedených prací musí být odsouhlasen zástupcem objednatele,
 - 5.2. zhotovitel provede finanční vyčíslení všech provedených prací a dodávek, jejichž ocenění bude provedeno dle nabídkového rozpočtu (příl. č. 1) a vypracuje "dílčí konečnou fakturu",
 - 5.3. objednatel je povinen do 2 pracovních dnů ode dne obdržení vyzvání zahájit "dílčí přejímací řízení".
6. Pravidla obsažená v odstavci 5 tohoto článku se analogicky uplatní i v případě, kdy smlouva bude ukončena dohodou smluvních stran dle odstavce 1 tohoto článku.

Článek XII.

Poddodavatelé

1. Změna poddodavatele je možná pouze na základě souhlasu objednatele.
2. Zhotovitel je povinen v součinnosti s objednatelem vést a průběžně aktualizovat reálný seznam všech poddodavatelů včetně výše jejich podílu na akci.

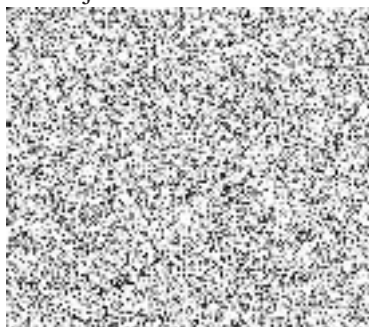
Článek XIII.

Závěrečná ujednání

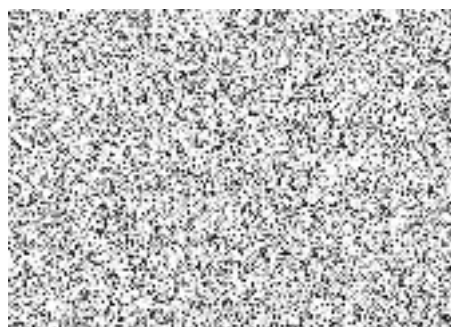
1. Změny této smlouvy mohou být realizovány pouze formou písemných dodatků (v elektronické či listinné formě, vyloučena změna smlouvy jiným způsobem či jinou formou), které budou platné jen, budou-li potvrzené a podepsané oprávněnými zástupci obou smluvních stran.
2. Zhotovitel se zavazuje bezodkladně informovat objednatele o skutečnosti, že má v evidenci daní zachyceny daňové nedoplatky, a to jak v České republice, tak v zemi sídla, místa podnikání či bydliště zhotovitele, a to až do doby úplné úhrady ceny díla.
3. Otázky touto smlouvou neupravené se budou řídit příslušnými ustanoveními zákona č. 89/2012 Sb., občanský zákoník ve znění pozdějších předpisů.
4. Tato smlouva je vyhotovená v elektronické nebo listinné podobě, přičemž preferovaná je elektronická podoba smlouvy. Smlouva vyhotovená v elektronické podobě je opatřená kvalifikovanými elektronickými podpisy zástupců smluvních stran. Smlouva v listinné podobě je vyhotovená ve čtyřech provedeních, z nichž každé má platnost originálu, přičemž objednatel obdrží tři vyhotovení a zhotovitel jedno vyhotovení.
5. Smluvní strany této smlouvy shodně prohlašují, že si tuto smlouvu přečetly a že tuto smlouvu uzavřely na základě úplného vzájemného konsensu a že tato smlouva odpovídá jejich skutečné, pravé a svobodné vůli, určité a srozumitelné, prosté omylů, uzavřené nikoliv za nápadně nevýhodných podmínek, a nikoliv v tísní. Smluvní strany dále prohlašují, že tato smlouva jako celek ani žádné jednotlivé ustanovení této smlouvy neodporuje zásadám poctivého obchodního styku či dobrým mravům. Autentičnost a platnost této smlouvy smluvní strany stvrzují svými podpisy.
6. Smluvní strany se podle § 89a zákona č. 99/1963 Sb., občanský soudní řád, v platném znění, dohodly, že majetkové spory z této smlouvy, které se nepodařilo odstranit vzájemným jednáním, předloží k rozhodnutí místně příslušnému soudu podle sídla objednatele.
7. Zhotovitel bere na vědomí, že město Vsetín je povinný subjekt k poskytování informací dle zákona č. 106/1999 Sb., o svobodném přístupu k informacím a zákona č. 340/2015 Sb., o registru smluv (dále „registr smluv“). Zhotovitel souhlasí se zpřístupněním či zveřejněním celé této smlouvy, jakož i všech jednání a okolností s jejím uzavřením souvisejících. Tato smlouva podléhá povinnosti zveřejnění v registru smluv.

8. Objednatel potvrzuje, že tato smlouva byla uzavřena v souladu se zákonem č. 128/2000 Sb., o obcích (obecní zřízení), ve znění pozdějších předpisů, a byly splněny podmínky pro její platné uzavření stanovené tímto zákonem (§ 41 citovaného zákona)) a usnesením Rady města Vsetín č. 19/54/RM/2020, kterým je na starostu města delegována pravomoc uzavřít tuto smlouvu.
9. Smluvní strany nejsou oprávněny postoupit peněžité pohledávky z této smlouvy, ani jejich část, na třetí osobu.
10. Zhotovitel na základě výše uvedeného souhlasí s prováděním kontroly třetích osob u předmětné akce a zavazuje se k doložení veškerých podkladů a údajů nutných pro případnou kontrolu.
11. Přílohy:
 - Příloha č. 1 – Soupis stavebních prací, dodávek a služeb
 - Příloha č. 2 – Harmonogram prací

Ve Vsetíně, dne
Za objednatele:



Za zhotovitele:



Soupis stavebních prací, dodávek a služeb

Stavba:	2024-1/ZSSH	Rekonstrukce VST Zimní stadion a instalace OPS Sportovní hala
---------	-------------	---

Zadavatel	Město Vsetín Svárov 1080 75501 Vsetín-Vsetín	IČO: 00304450 DIČ: CZ00304450
-----------	--	----------------------------------

Zhotovitel:	AVOS VYŠKOV měřicí a regulační technika, s.r.o. Drnovská 51/2 68201 Vyškov	IČO: 60748982 DIČ: cz60748982
-------------	--	----------------------------------

Vypracoval:

Rozpis ceny		Celkem
HSV		404 736,85
PSV		1 023 656,41
MON		73 181,50
Vedlejší náklady		63 000,00
Ostatní náklady		113 918,45
Celkem		1 678 493,21

Rekapitulace daní		
Základ pro sníženou DPH	15 %	0,00 CZK
Snížená DPH	15 %	0,00 CZK
Základ pro základní DPH	21 %	1 678 493,21 CZK
Základní DPH	21 %	352 483,57 CZK
Zaokrouhlení		0,00 CZK

Cena celkem s DPH	2 030 976,78 CZK
--------------------------	-------------------------

v _____ dne _____

Za zhotovitele Za objednatele

Rekapitulace dílčích částí

Číslo	Název	Základ pro sníženou DPH	Základ pro základní DPH	DPH celkem	Cena celkem	%
	Ostatní a vedlejší náklady	0,00	136 318,45	28 626,87	164 945,32	8
SO 000	Vedlejší a ostatní náklady	0,00	136 318,45	28 626,87	164 945,32	8
	Stavební objekt			0,00		
01	Částečná rek. VS Zimní stadion ve Vsetíně	0,00	864 780,55	181 603,92	1 046 384,47	52
01	Potrubní a stavební část	0,00	704 356,05	147 914,77	852 270,82	42
02	Elektro a MaR	0,00	160 424,50	33 689,15	194 113,65	10
02	Instalace OPS do objektu Sportovní haly	0,00	677 394,21	142 252,78	819 646,99	40
01	Potrubní a stavební část	0,00	516 951,21	108 559,75	625 510,96	31
02	Elektro a MaR	0,00	160 443,00	33 693,03	194 136,03	10
	Celkem za stavbu	0,00	1 678 493,21	352 483,57	2 030 976,78	100

Popis stavby: 2024-1/ZSSH - Rekonstrukce VST Zimní stadion a instalace OPS Sportovní hala

Popis objektu: 0 - Ostatní a vedlejší náklady

Popis rozpočtu: SO 000 - Vedlejší a ostatní náklady

Popis objektu: 01 - Částečná rek. VS Zimní stadion ve Vsetíně

Popis rozpočtu: 01 - Potrubní a stavební část

Popis rozpočtu: 02 - Elektro a MaR

Popis objektu: 02 - Instalace OPS do objektu Sportovní haly

Popis rozpočtu: 01 - Potrubní a stavební část

Popis rozpočtu: 02 - Elektro a MaR

Rekapitulace dílů

Číslo	Název	Typ dílu			Celkem	%
1	Řídicí systém	HSV			102 060,00	6,1
2	Rozváděč DT1	HSV			35 690,00	2,1
2	Rozváděč DT2	HSV			35 690,00	2,1
3	Technologie MaR (Polní instrumentace) - dodávka	HSV			33 646,00	2,0
63	Podlahy a podlahové konstrukce	HSV			8 678,50	0,5
94	Lešení a stavební výtahy	HSV			10 031,20	0,6
96	Bourání konstrukcí	HSV			156 501,67	9,3
97	Prorážení otvorů	HSV			2 116,00	0,1
99	Staveništní přesun hmot	HSV			6 956,73	0,4
713	Izolace tepelné	PSV			67 558,00	4,0
722	Vnitřní vodovod	PSV			15 022,86	0,9
732	Strojovny	PSV			661 253,03	39,4
733	Rozvod potrubí	PSV			170 246,20	10,1
734	Armatury	PSV			49 376,66	2,9
767	Konstrukce zámečnické	PSV			26 710,25	1,6
783	Nátěry	PSV			6 271,49	0,4
784	Malby	PSV			27 217,92	1,6
4	Montáže měřicích a regulačních zařízení - montáž	MON			4 430,00	0,3
5	Kabeláž, nosný materiál - dodávka	MON			23 512,00	1,4

M21	Montáže - kabeláž, nosný materiál - montáž	MON			45 239,50	2,7
999	Poplatky za skládky	PSU			-14 126,81	-0,8
D96	Přesuny sutí a vybouraných hmot	PSU			27 493,56	1,6
VN	Vedlejší náklady	VN			63 000,00	3,8
ON	Ostatní náklady	ON			73 318,45	4,4
VON	Vedlejší a ostatní náklady	ON			40 600,00	2,4
Cena celkem					1 678 493,21	100,0

Soupis vedlejších a ostatních nákladů

S:	2024-1/ZSSH	Rekonstrukce VST Zimní stadion a instalace OPS Sportovní hala
O:	0	Ostatní a vedlejší náklady
R:	SO 000	Vedlejší a ostatní náklady

P.č.	Číslo položky	Název položky	MJ	Množství	Cena / MJ	Celkem	Geník	Cen. soustava / platnost
Díl: VN		Vedlejší náklady				63 000,00		
1	005121 R	Zařízení staveniště	Soubor	1,00000	10 000,00	10 000,00		RTS 24/ I
		Veškeré náklady spojené s vybudováním, provozem a odstraněním zařízení staveniště.						
		1		1,00000				
2	005122 R	Provozní vlivy	Soubor	1,00000	12 000,00	12 000,00		RTS 24/ I
		Jde zejména o zvýšené náklady související s omezením provozem v důsledku nezbytného respektování stávající dopravy ovlivňující stavební práce a stavby Rekonstrukce ŽST Vsetín, Parkovací dům, provoz stávajícího autobusového nádraží, Přednárazní prostor I.A.						
		1		1,00000				
3	005124010R	Koordinační činnost	Soubor	1,00000	35 000,00	35 000,00		RTS 24/ I
		Koordinační činnost a technologických dodávek stavby : 1						
		Koordinační činnosti se zhotovitelem akce - Zanádražní prostor :						
4	00521 R	Staveniště	Soubor	1,00000	6 000,00	6 000,00		RTS 24/ I
		Náklady vzniklé v souvislosti s realizací stavby						
		1)Náklady vzniklé v průběhu stavebních prací jako například: - čištění veřejných komunikací znečištěných v souvislosti s realizací stavby, zimní údržba komunikací přístupných veřejnosti v obvodu staveniště						
		2)Při manipulaci s prašným materiálem bude použito prostředků k minimalizaci produkce emisí tuhých znečišťujících látek, např. mlžením či skrápěním.						
		•Bude prováděna pravidelná očista a zkrápění příjezdových komunikací a manipulačních ploch tak, aby při průjezdu obslužných vozidel nevznikla sekundární prašnost.						
		•Opatření ke snížení druhotné prašnosti, tzn. ke snížení emisí tuhých znečišťujících látek při skladování a přepravě materiálu: např. zakrytování nákladních prostorů expedujících dopravních prostředků, zakrytované/uzavřené skladovací prostory.						
		1		1,00000				
Díl: ON		Ostatní náklady				73 318,45		
5	004111020R	Vypracování projektové dokumentace	Soubor	1,00000	25 000,00	25 000,00		RTS 24/ I
		Realizační dokumentace stavby : 1						
		1		1,00000				
6	005211010R	Předání a převzetí staveniště	Soubor	1,00000	6 000,00	6 000,00		RTS 24/ I
		Náklady spojené s účastí zhotovitele na předání a převzetí staveniště.						
		1		1,00000				

Soupis vedlejších a ostatních nákladů

S:	2024-1/ZSSH	Rekonstrukce VST Zimní stadion a instalace OPS Sportovní hala
O:	0	Ostatní a vedlejší náklady
R:	SO 000	Vedlejší a ostatní náklady

P.č.	Číslo položky	Název položky	MJ	Množství	Cena / MJ	Celkem	Geník	Gen. soustava / platnost
7	005211020R	Ochrana stávaj. inženýrských sítí na staveništi	Soubor	1,00000	6 000,00	6 000,00		RTS 24/ I
		Náklady na přezkoumání podkladů objednatele o stavu inženýrských sítí probíhajících stavenišťem nebo dotčenými stavbou i mimo území stavenišť, kontrola vytýčení jejich skutečné trasy a provedení ochranných opatření pro zabezpečení stávajících inženýrských sítí.						
		1		1,00000				
8	005211030R	Dočasná dopravní opatření	Soubor	1,00000	2 000,00	2 000,00		RTS 24/ I
		Náklady na vyhotovení návrhu dočasného dopravního značení, jeho projednání s dotčenými orgány a organizacemi, jejich rozmístění a přemístování a jejich údržba v průběhu výstavby.						
		Náklady na dopravní značky jsou v SO 182 a 183						
		1		1,00000				
9	005211080R	Bezpečnostní a hygienická opatření na staveništi	Soubor	1,00000	4 000,00	4 000,00		RTS 24/ I
		Náklady na ochranu staveniště před vstupem nepovolaných osob, včetně příslušného značení, náklady na osvětlení staveniště, náklady na vypracování potřebné dokumentace pro provoz staveniště z hlediska požární ochrany (požární řád a poplachová směrnice) a z hlediska provozu staveniště (provozní dopravní řád).						
		včetně nákladů na dodávku, montáž, nájem, demontáž, dopravu, přesun mobilního oplocení (v-2m) včetně jeho přesunování po dobu stavby, mobilní oplocení : 1						
		1		1,00000				
10	00523 R	Zkoušky a revize	Soubor	1,00000	65,00	65,00		RTS 24/ I
		Náklady zhotovitele, související s prováděním zkoušek a revizí předepsaných technickými normami nebo objednatelem a které jsou pro provedení díla nezbytné.						
		1		1,00000				
11	005231040R	Provozní řády	Soubor	1,00000	4 790,20	4 790,20		RTS 24/ I
		Náklady zhotovitele na vypracování provozních řádů pro zkušební či trvalý provoz včetně nákladů na předání všech návodů k obsluze a údržbě pro technologická zařízení a včetně zaškolení obsluhy objednatele.						
		1		1,00000				
12	00524 R	Předání a převzetí díla	Soubor	1,00000	5 987,75	5 987,75		RTS 24/ I
		Náklady zhotovitele, které vzniknou v souvislosti s povinnostmi zhotovitele při předání a převzetí díla včetně účasti na jednotlivých kolaudacích (závěrečných prohlídkách).						
		Včetně předání všech dokladů požadovaných ke kolaudaci stavby : 1						
		1		1,00000				
13	005241010R	Dokumentace skutečného provedení	Soubor	1,00000	11 975,50	11 975,50		RTS 24/ I
		Náklady na vyhotovení dokumentace skutečného provedení stavby a její předání objednateli v požadované formě a požadovaném počtu.						

Soupis vedlejších a ostatních nákladů

S:	2024-1/ZSSH	Rekonstrukce VST Zimní stadion a instalace OPS Sportovní hala
O:	0	Ostatní a vedlejší náklady
R:	SO 000	Vedlejší a ostatní náklady

P.č.	Číslo položky	Název položky	MJ	Množství	Cena / MJ	Celkem	Geník	Cen. soustava / platnost
		Rozsah a obsah dokumentace skutečného provedení stavby dle vyhlášky 499/2006 Sb. o dokumentaci staveb včetně novelizace : 1 : 1 : 1		1,00000				
14	00521104R	Tabule označení stavby a tabule s označením rizik na stavbě	soubor	1,00000	2 000,00	2 000,00		Vlastní
		Náklady spojené s výrobou, osazením a následně odstraněním tabulí po ukončení stavby. Na informační tabuli označení stavby bude označení stavby a stavebníka, osoba odpovědná za odborné vedení stavby, který orgán a kdy stavbu povolil, termín zahájení a dokončení stavby, náklady na stavbu. Tabule s označení rizik na stavbě bude dle požadavků BOZP.						
		Komplet tabulí po celém staveništi : 1		1,00000				
15	00521205R	Uvedení všech povrchů dotčených stavbou do původního stavu	soubor	1,00000	3 500,00	3 500,00		Vlastní
		Náklady na uvedení všech povrchů dotčených stavbou do původního, anebo lepšího stavu. Součástí bude fotografická dokumentace, prokazující stav před realizací a po realizaci						
		1		1,00000				
16	00521207R	Zajištění fotodokumentace průběhu stavby	soubor	1,00000	2 000,00	2 000,00		Vlastní
		1		1,00000				
Celkem						136 318,45		

Položkový soupis prací a dodávek

S:	2024-1/ZSSH	Rekonstrukce VST Zimní stadion a instalace OPS Sportovní hala
O:	01	Částečná rek. VS Zimní stadion ve Vsetíně
R:	01	Potrubní a stavební část

P.č.	Číslo položky	Název položky	MJ	Množství	Cena / MJ	Celkem	Geník	Gen. soustava / platnost	
Díl: 63		Podlahy a podlahové konstrukce						5 678,50	
1	632478127RT1	Reprofilace vodorovných betonových povrchů opravná cementová malta, tloušťky do 30 mm	m2	3,94340	1 440,00	5 678,50	801-4	RTS 24/ I	
rozmíchání směsi s vodou, nanesení stěrky									
Díl: 94		Lešení a stavební výtahy						5 010,00	
2	941941031R00	Montáž lešení lehkého pracovního řadového s podlahami šířky od 0,80 do 1,00 m, výšky do 10 m	m2	50,00000	32,00	1 600,00	800-3	RTS 24/ I	
včetně kotvení V položce jsou zakalkulovány i náklady na kotvení lešení.									
3	941941191R00	Montáž lešení lehkého pracovního řadového s podlahami příplatek za každý další i započatý měsíc použití lešení šířky šířky od 0,80 do 1,00 m a výšky do 10 m	m2	50,00000	25,00	1 250,00	800-3	RTS 24/ I	
včetně kotvení									
4	941941831R00	Demontáž lešení lehkého řadového s podlahami šířky od 0,8 do 1 m, výšky do 10 m	m2	50,00000	27,00	1 350,00	800-3	RTS 24/ I	
5	943943221R00	Montáž lešení prostorového lehkého bez podlah výšky do 10 m	m3	27,00000	17,00	459,00	800-3	RTS 24/ I	
pro zatížení podlahové plochy do 2 kPa (200 kg/m2),									
6	943943292R00	Montáž lešení prostorového lehkého bez podlah příplatek za každý další i započatý měsíc použití lešení pro zatížení podlahové plochy do 2 kPa (200 kg/m2)	m3	27,00000	4,00	108,00	800-3	RTS 24/ I	
pro zatížení podlahové plochy do 2 kPa (200 kg/m2),									
7	943943821R00	Demontáž lešení prostorového lehkého výšky do 10 m	m3	27,00000	9,00	243,00	800-3	RTS 24/ I	
bez podlah pro zatížení podlahové plochy do 2 kPa (200 kg/m2),									
Díl: 96		Bourání konstrukcí						149 053,66	
8	733120815R00	Demontáž potrubí z ocelových trubek hladkých do D 38	m	5,00000	57,40	287,00	800-731	RTS 24/ I	
9	733120819R00	Demontáž potrubí z ocelových trubek hladkých přes 38 do D 60,3	m	65,00000	48,00	3 120,00	800-731	RTS 24/ I	
10	733120826R00	Demontáž potrubí z ocelových trubek hladkých přes 60,3 do D 89	m	100,00000	105,00	10 500,00	800-731	RTS 24/ I	
11	733120832R00	Demontáž potrubí z ocelových trubek hladkých přes 89 do D 133	m	85,00000	116,50	9 902,50	800-731	RTS 24/ I	
12	732110812R00	Demontáž rozdělovačů a sběračů přes 100 do DN 200	m	6,00000	181,00	1 086,00	800-731	RTS 24/ I	
13	732221811R00	Demontáž výměníků tepla protiproudých s vložkami tvar U o výhřevné ploše přes 1,6 do 2,5 m2	kus	2,00000	2 720,00	5 440,00	800-731	RTS 24/ I	

Položkový soupis prací a dodávek

S:	2024-1/ZSSH	Rekonstrukce VST Zimní stadion a instalace OPS Sportovní hala
O:	01	Částečná rek. VS Zimní stadion ve Vsetíně
R:	01	Potrubní a stavební část

P.č.	Číslo položky	Název položky	MJ	Množství	Cena / MJ	Celkem	Geník	Gen. soustava / platnost
14	732224811R00	Demontáž výměníků tepla protiproudých - vypouštění vody z výměníků s vložkami tvaru U o výhřevné ploše přes 1,6 do 2,5 m2	kus	2,00000	424,00	848,00	800-731	RTS 24/ I
15	732221813R00	Demontáž výměníků tepla protiproudých s vložkami tvar U o výhřevné ploše přes 6,3 do 16 m2	kus	3,00000	4 490,00	13 470,00	800-731	RTS 24/ I
16	732224813R00	Demontáž výměníků tepla protiproudých - vypouštění vody z výměníků s vložkami tvaru U o výhřevné ploše přes 6,3 do 16 m2	kus	3,00000	750,00	2 250,00	800-731	RTS 24/ I
17	732420816R00	Demontáž čerpadel oběhových spirálních(do potrubí) DN 100	kus	3,00000	361,00	1 083,00	800-731	RTS 24/ I
18	732320814R00	Demontáž nádrží beztlakých nebo tlakových - odpojení od rozvodů potrubí nádrží o obsahu přes 200 do 500 l	kus	2,00000	698,00	1 396,00	800-731	RTS 24/ I
19	722260812R00	Demontáž vodoměrů závitových G 3/4"	kus	1,00000	32,10	32,10	800-721	RTS 24/ I
20	734200811R00	Demontáž závitových armatur s jedním závitem, do G 1/2"	kus	10,00000	42,80	428,00	800-731	RTS 24/ I
21	734200813R00	Demontáž závitových armatur s jedním závitem, přes 1 do G 6/4"	kus	3,00000	86,70	260,10	800-731	RTS 24/ I
22	734200822R00	Demontáž závitových armatur se dvěma závity, přes 1/2 do G 1"	kus	5,00000	167,00	835,00	800-731	RTS 24/ I
23	734200823R00	Demontáž závitových armatur se dvěma závity, přes 1 do G 6/4"	kus	2,00000	226,50	453,00	800-731	RTS 24/ I
24	734100813R00	Demontáž přírubových armatur se dvěma přírubami, přes 100 do DN 150	kus	13,00000	557,00	7 241,00	800-731	RTS 24/ I
25	734100812R00	Demontáž přírubových armatur se dvěma přírubami, přes 50 do DN 100	kus	14,00000	367,50	5 145,00	800-731	RTS 24/ I
26	734100811R00	Demontáž přírubových armatur se dvěma přírubami, do DN 50	kus	4,00000	271,00	1 084,00	800-731	RTS 24/ I
27	713400821R00	Odstranění tepelné izolace potrubí pásy nebo fóliemi potrubí	m2	200,63780	80,00	16 051,02	800-713	RTS 24/ I
28	713400811R00	Odstranění tepelné izolace potrubí oplechování potrubí	m2	200,53780	104,50	20 956,20	800-713	RTS 24/ I
29	767999801R00	Demontáž ostatních doplňků staveb doplňků staveb o hmotnosti přes 20 do 50 kg	kg	700,00000	58,60	41 020,00	800-767	RTS 24/ I
30	961055111R00	Bourání základů železobetonových nebo vybourání otvorů průřezové plochy přes 4 m2 v základech	m3	1,23810	4 980,00	6 165,74	801-3	RTS 24/ I

Díl: 99	Staveništní přesun hmot					5 029,20		
31	998009101R00	Přesun hmot samostatně budovaného lešení bez ohledu na výšku	t	1,41731	3 129,40	4 435,33	800-3	RTS 24/ I

Hmotnosti z položek s pořadovými čísly: :
1,2,3,5,6,8,9,10,11,17,20,21,22,23,24,25,26,29, :
Součet: : 1,41731

1,41731

Položkový soupis prací a dodávek

S:	2024-1/ZSSH Rekonstrukce VST Zimní stadion a instalace OPS Sportovní hala
O:	01 Částečná rek. VS Zimní stadion ve Vsetíně
R:	01 Potrubní a stavební část

P.č.	Číslo položky	Název položky	MJ	Množství	Cena / MJ	Celkem	Geník	Gen. soustava / platnost
32	999281105R00	Přesun hmot pro opravy a údržbu objektů pro opravy a údržbu dosavadních objektů včetně vnějších pláštů výšky do 6 m, oborů 801, 803, 811 a 812	t	1,41731	419,01	593,87	801-4	RTS 24/ I
Hmotnosti z položek s pořadovými čísly : 1,2,3,5,6,8,9,10,11,17,20,21,22,23,24,25,26,29, :								
Součet : 1,41731					1,41731			

Díl: 713		Izolace tepelné	45 984,01					
33	713463312U00	Montáž tepelné izolace potrubními pozdry, a AL folií s přesahem do DN 100	m	35,00000	150,00	5 250,00		Vlastní
34	631547423R	pouzdro potrubní řezané; minerální vlákno; povrchová úprava Al fólie se skelnou mřížkou; vnitřní průměr 89,0 mm; tl. izolace 60,0 mm; provozní teplota do 250 °C; tepelná vodivost (10°C) 0,0330 W/mK; tepelná vodivost (50°C) 0,037 W/mK	m	32,00000	535,99	17 151,68	SPCM	RTS 24/ I
35	631547422R	pouzdro potrubní řezané; minerální vlákno; povrchová úprava Al fólie se skelnou mřížkou; vnitřní průměr 76,0 mm; tl. izolace 60,0 mm; provozní teplota do 250 °C; tepelná vodivost (10°C) 0,0330 W/mK; tepelná vodivost (50°C) 0,037 W/mK	m	7,00000	483,81	3 386,67	SPCM	RTS 24/ I
36	713463311U00	Montáž tepelné izolace potrubními pozdry, a AL folií s přesahem do DN 50	m	30,00000	150,00	4 500,00		Vlastní
37	631547319R	pouzdro potrubní řezané; minerální vlákno; povrchová úprava Al fólie se skelnou mřížkou; vnitřní průměr 60,0 mm; tl. izolace 50,0 mm; provozní teplota do 250 °C; tepelná vodivost (10°C) 0,0330 W/mK; tepelná vodivost (50°C) 0,037 W/mK	m	31,00000	352,63	10 931,53	SPCM	RTS 24/ I
38	631547217R	pouzdro potrubní řezané; minerální vlákno; povrchová úprava Al fólie se skelnou mřížkou; vnitřní průměr 48,0 mm; tl. izolace 40,0 mm; provozní teplota do 250 °C; tepelná vodivost (10°C) 0,0330 W/mK; tepelná vodivost (50°C) 0,037 W/mK	m	3,00000	256,50	769,50	SPCM	RTS 24/ I
39	71322567RT	Izolace armatur	ks	1,00000	1 105,00	1 105,00		Vlastní
40	28378087R	izolace armatur a zařízení pro sestavu: ventil + filtr; DN 65 mm; max. teplota izol. povrchu 150 °C; tepelná vodivost 0,0363 W/mK	kus	1,00000	1 023,75	1 023,75	SPCM	RTS 24/ I
41	998713201R00	Přesun hmot pro izolace tepelné v objektech výšky do 6 m 50 m vodorovně	%	811,25350	2,30	1 865,88	800-713	RTS 24/ I

Díl: 722		Vnitřní vodovod	9 596,95					
42	722172336R00	Potrubí z plastických hmot polypropylenové potrubí PP-R, D 63 mm, s 10,5 mm, PN 20, polyfúzně svařované, včetně zednických výpomocí	m	5,00000	1 405,00	7 025,00	800-721	RTS 24/ I

Položkový soupis prací a dodávek

S:	2024-1/ZSSH	Rekonstrukce VST Zimní stadion a instalace OPS Sportovní hala
O:	01	Částečná rek. VS Zimní stadion ve Vsetíně
R:	01	Potrubní a stavební část

P.č.	Číslo položky	Název položky	MJ	Množství	Cena / MJ	Celkem	Geník	Gen. soustava / platnost
včetně tvarovek, bez zednických výpomocí								
43	722181245RY3	Izolace vodovodního potrubí návleková z trubíc z pěnového polyetylenu s povrchovou ochrannou polyetylenovou tkaninou, tloušťka stěny 25 mm, d 63 mm	m	6,00000	355,50	2 133,00	800-721	RTS 24/ I
44	722280108R00	Tlakové zkoušky vodovodního potrubí přes DN 40 do DN 50	m	5,00000	24,20	121,00	800-721	RTS 24/ I
45	722290234R00	Proplach a dezinfekce vodovodního potrubí do DN 80	m	5,00000	37,00	185,00	800-721	RTS 24/ I
46	998722201R00	Přesun hmot pro vnitřní vodovod v objektech výšky do 6 m vodorovně do 50 m	%	94,96100	1,40	132,95	800-721	RTS 24/ I
Díl: 732		Strojovny				282 491,76		
47	73425RTX	Dodávka a montáž objektové předávací stanice, dle PD , včetně uvedení do provozu	ks	1,00000	245 000,00	245 000,00		Vlastní
48	732339108R00	Nádoby expanzní tlakové Montáž nádob expanzních tlakových o obsahu 200 l	soubor	2,00000	1 101,00	2 202,00	800-731	RTS 24/ I
49	732429112R00	Čerpadla teplovodní Montáž čerpadel teplovodních oběhových spirálních DN 40	soubor	1,00000	444,00	444,00	800-731	RTS 24/ I
50	734173413R00	Přírubový spoj PN 1,6/l MPa, DN 40, včetně dodávky materiálu	soubor	2,00000	820,00	1 640,00	800-731	RTS 24/ I
51	73425RT40X	Čerpadlo oběhové DN 40 s izolačním krytem, dle PD	ks	1,00000	18 005,00	18 005,00		Vlastní
52	904 R00	Hzs-zkousky v rámci montaz.praci	h	72,00000	120,00	8 640,00	Prav.M	RTS 24/ I
53	998732201R00	Přesun hmot pro strojovny v objektech výšky do 6 m	%	3 051,51680	2,15	6 560,76	800-731	RTS 24/ I
Díl: 733		Rozvod potrubí				123 905,85		
54	230022067R00	Montáž trub.dílů přivař.do 3 kg tř.11-13, 108 x 4	kus	2,00000	436,00	872,00		RTS 24/ I
55	316331038R	přechod mat. ocel St35.8 (P235GH); přímý; DN 100; pr.D = 114,3 mm; pr.D1 = 88,9 mm; T = 3,6 mm; T1 = 3,2 mm; L = 102 mm	kus	2,00000	174,00	348,00	SPCM	RTS 22/ I
56	733121225R00	Potrubí z trubek hladkých ocelových bezešvých tvářených za tepla v kotelnách a strojovnách, D 89, tloušťka stěny 3,6 mm	m	29,00000	1 505,00	43 645,00	800-731	RTS 24/ I
57	230022057R00	Montáž trub.dílů přivař.do 3 kg tř.11-13, 89 x 3,6	kus	14,00000	396,00	5 544,00		RTS 24/ I
58	31630529R	oblouk trubkový mat. ocel S 235; typ 3; úhel 90 °; DN 80 mm; vnější pr. 88,9 mm; síla stěny 3,2 mm	kus	8,00000	74,30	594,40	SPCM	RTS 23/ I
59	316331030R	přechod mat. ocel St35.8 (P235GH); přímý; DN 80; pr.D = 88,9 mm; pr.D1 = 60,3 mm; T = 3,2 mm; T1 = 2,9 mm; L = 90 mm	kus	2,00000	169,00	338,00	SPCM	RTS 22/ I
60	7332835R8050	T kus s nejednoznačnými hrdly DN 80/50/80	kus	2,00000	476,10	952,20		Vlastní
61	7332835R8040	T kus s nejednoznačnými hrdly DN 80/40/80	kus	2,00000	402,50	805,00		Vlastní

Položkový soupis prací a dodávek

S:	2024-1/ZSSH	Rekonstrukce VST Zimní stadion a instalace OPS Sportovní hala
O:	01	Částečná rek. VS Zimní stadion ve Vsetíně
R:	01	Potrubní a stavební část

P.č.	Číslo položky	Název položky	MJ	Množství	Cena / MJ	Celkem	Geník	Gen. soustava / platnost
62	733121222R00	Potrubí z trubek hladkých ocelových bezešvých tvářených za tepla v kotelnách a strojovnách, D 76, tloušťka stěny 3,2 mm	m	6,00000	1 028,00	6 168,00	800-731	RTS 24/ I
63	230022047R00	Montáž trub.dílů přivař.do 3 kg tř.11-13, 76 x 3,2	kus	22,00000	362,00	7 964,00		RTS 24/ I
64	31630525R	oblouk trubkový mat. ocel S 235; typ 3; úhel 90 °; DN 65 mm; vnější pr. 76,1 mm; síla stěny 2,9 mm	kus	8,00000	50,70	405,60	SPCM	RTS 23/ I
65	316331027R	přechod mat. ocel St35.8 (P235GH); přímý; DN 65; pr.D = 76,1 mm; pr.D1 = 60,3 mm; T = 2,9 mm; T1 = 2,9 mm; L = 90 mm	kus	8,00000	140,00	1 120,00	SPCM	RTS 22/ I
66	316331026R	přechod mat. ocel St35.8 (P235GH); přímý; DN 65; pr.D = 76,1 mm; pr.D1 = 48,3 mm; T = 2,9 mm; T1 = 2,6 mm; L = 90 mm	kus	2,00000	174,00	348,00	SPCM	RTS 22/ I
67	7332835R6550	T kus s nejednoznačnými hrdly DN 65/50/65	kus	4,00000	353,05	1 412,20		Vlastní
68	733121219R00	Potrubí z trubek hladkých ocelových bezešvých tvářených za tepla v kotelnách a strojovnách, D 60,3 mm, tloušťka stěny 2,9 mm	m	28,00000	770,00	21 560,00	800-731	RTS 24/ I
69	230021045R00	Montáž trubních dílů přivařovacích třídy 11-13, do 1 kg, 60,3 x 2,9	kus	20,00000	203,00	4 060,00		RTS 24/ I
70	31630519R	oblouk trubkový mat. ocel S 235; typ 3; úhel 90 °; DN 50 mm; vnější pr. 60,3 mm; síla stěny 2,9 mm	kus	12,00000	32,80	393,60	SPCM	RTS 23/ I
71	316331023R	přechod mat. ocel St35.8 (P235GH); přímý; DN 50; pr.D = 60,3 mm; pr.D1 = 48,3 mm; T = 2,9 mm; T1 = 2,6 mm; L = 76 mm	kus	4,00000	84,00	336,00	SPCM	RTS 22/ I
72	316331022R	přechod mat. ocel St35.8 (P235GH); přímý; DN 50; pr.D = 60,3 mm; pr.D1 = 42,4 mm; T = 2,9 mm; T1 = 2,6 mm; L = 76 mm	kus	2,00000	98,50	197,00	SPCM	RTS 22/ I
73	7332835R5050	T kus s jednoznačnými hrdly DN 50	kus	2,00000	241,50	483,00		Vlastní
74	733121217R00	Potrubí z trubek hladkých ocelových bezešvých tvářených za tepla v kotelnách a strojovnách, D 51 mm, tloušťka stěny 2,6 mm	m	2,00000	860,00	1 720,00	800-731	RTS 24/ I
75	230021037R00	Montáž trubních dílů přivařovacích třídy 11-13, do 1 kg, 51 x 2,6	kus	4,00000	180,00	720,00		RTS 24/ I
76	31630515.AR	oblouk trubkový mat. ocel S 235; typ 3; úhel 90 °; DN 40 mm; vnější pr. 48,3 mm; síla stěny 2,6 mm	kus	4,00000	19,30	77,20	SPCM	RTS 22/ I
77	733121216R00	Potrubí z trubek hladkých ocelových bezešvých tvářených za tepla v kotelnách a strojovnách, D 44,5 mm, tloušťka stěny 2,6 mm	m	3,00000	883,00	2 649,00	800-731	RTS 24/ I
78	230021029R00	Montáž trubních dílů přivařovacích třídy 11-13, do 1 kg, 44,5 x 2,6	kus	6,00000	169,00	1 014,00		RTS 24/ I
79	31630512.AR	oblouk trubkový mat. ocel S 235; typ 3; úhel 90 °; DN 32 mm; vnější pr. 42,4 mm; síla stěny 2,6 mm	kus	5,00000	14,70	73,50	SPCM	RTS 22/ I

Položkový soupis prací a dodávek

S:	2024-1/ZSSH	Rekonstrukce VST Zimní stadion a instalace OPS Sportovní hala
O:	01	Částečná rek. VS Zimní stadion ve Vsetíně
R:	01	Potrubní a stavební část

P.č.	Číslo položky	Název položky	MJ	Množství	Cena / MJ	Celkem	Geník	Gen. soustava / platnost
80	7332835R3232	T kus s jednoznačnými hrdly DN 32	kus	1,00000	153,75	153,75		Vlastní
81	733111413R00	Potrubí z trubek závitových ocelových svařovaných, zesílených, v kotelnách a strojnách, DN 15	m	8,00000	560,00	4 480,00	800-731	RTS 24/ I
82	230021012R00	Montáž trubních dílů přivařovacích třídy 11-13, do 1 kg, 22 x 4	kus	9,00000	150,00	1 350,00		RTS 24/ I
83	31630507.AX	Oblouk K3 90° 11353.1 d 21,3 x 4 mm	kus	6,00000	10,70	64,20		Vlastní
84	7332835R1515	T kus s jednoznačnými hrdly DN 15	kus	3,00000	165,60	496,80		Vlastní
85	733141102R00	Odvzdušňovací nádoby a stříšky včetně dodávky materiálu odvzdušňovací nádoby z trub. ocelových do DN 50	kus	4,00000	859,00	3 436,00	800-731	RTS 24/ I
86	733123116R00	Potrubí z trubek hladkých příplatek k ceně za zhotovení přípojky z trubek hladkých D 44,5, tloušťka stěny 2,6 mm	kus	1,00000	482,00	482,00	800-731	RTS 24/ I
87	733123114R00	Potrubí z trubek hladkých příplatek k ceně za zhotovení přípojky z trubek hladkých D 31,8, tloušťka stěny 2,6 mm	kus	1,00000	267,00	267,00	800-731	RTS 24/ I
88	733123110R00	Potrubí z trubek hladkých příplatek k ceně za zhotovení přípojky z trubek hladkých D 22, tloušťka stěny 2,6 mm	kus	14,00000	209,50	2 933,00	800-731	RTS 24/ I
89	733190217R00	Tlakové zkoušky potrubí ocelových hladkých do D 51/2,6	m	13,00000	13,30	172,90	800-731	RTS 24/ I
90	733190219R00	Tlakové zkoušky potrubí ocelových hladkých přes D 51/2,6 do D 60,3/2,9	m	28,00000	20,20	565,60	800-731	RTS 24/ I
91	733190225R00	Tlakové zkoušky potrubí ocelových hladkých přes D 60,3/2,9 do D 89/3,6	m	35,00000	26,90	941,50	800-731	RTS 24/ I
92	998733201R00	Přesun hmot pro rozvody potrubí v objektech výšky do 6 m	%	1 221,38530	3,90	4 763,40	800-731	RTS 24/ I
Díl: 734		Armatury				35 588,99		
93	734163117R00	Filtr přírubový, litinový, DN 65, PN 16, spoj s navařením přírub, včetně dodávky materiálu	kus	1,00000	2 840,50	2 840,50	800-731	RTS 24/ I
94	734295321R00	Kohout kulový, napouštěcí a vypouštěcí, mosazný, DN 15, PN 10, včetně dodávky materiálu	kus	3,00000	326,50	979,50	800-731	RTS 24/ I
95	230022057R00	Montáž trub.dílů přivař.do 3 kg tř.11-13, 89 x 3,6	kus	2,00000	396,00	792,00		RTS 24/ I
96	4223910102R	kohout kulový uzavírací armatura; přivařovací; pro vodu; PN 25; DN 80; L = 370 mm; ovládání jednoramennou pákou; průměr vrtání koule 65 mm; nevhodné k regulaci	kus	2,00000	2 756,35	5 512,70	SPCM	RTS 24/ I
97	230022047R00	Montáž trub.dílů přivař.do 3 kg tř.11-13, 76 x 3,2	kus	2,00000	362,00	724,00		RTS 24/ I
98	4223910101R	kohout kulový uzavírací armatura; přivařovací; pro vodu; PN 25; DN 65; L = 360 mm; ovládání jednoramennou pákou; průměr vrtání koule 50 mm; nevhodné k regulaci	kus	2,00000	2 122,30	4 244,60	SPCM	RTS 24/ I
99	230021045R00	Montáž trubních dílů přivařovacích třídy 11-13, do 1 kg, 60,3 x 2,9	kus	1,00000	203,00	203,00		RTS 24/ I

Položkový soupis prací a dodávek

S:	2024-1/ZSSH	Rekonstrukce VST Zimní stadion a instalace OPS Sportovní hala
O:	01	Částečná rek. VS Zimní stadion ve Vsetíně
R:	01	Potrubní a stavební část

P.č.	Číslo položky	Název položky	MJ	Množství	Cena / MJ	Celkem	Geník	Gen. soustava / platnost
100	4223170107R	kohout kulový uzavírací armatura; přivařovací; pro vodu; PN 40; DN 50; L = 300 mm; ovládání jednoramennou pákou; průměr vrtání koule 40 mm; nevhodné k regulaci	kus	1,00000	1 384,11	1 384,11	SPCM	RTS 24/ I
101	230021037R00	Montáž trubních dílů přivařovacích třídy 11-13, do 1 kg, 51 x 2,6	kus	2,00000	180,00	360,00		RTS 24/ I
102	4223170106R	kohout kulový uzavírací armatura; přivařovací; pro vodu; PN 40; DN 40; L = 260 mm; ovládání jednoramennou pákou; průměr vrtání koule 32 mm; nevhodné k regulaci	kus	2,00000	1 146,83	2 293,66	SPCM	RTS 24/ I
103	230021008R00	Montáž trubních dílů přivařovacích třídy 11-13, do 1 kg, 22 x 2,6	kus	11,00000	127,00	1 397,00		RTS 24/ I
104	4223170102R	kohout kulový uzavírací armatura; přivařovací; pro vodu; PN 40; DN 15; L = 210 mm; ovládání jednoramennou pákou; průměr vrtání koule 10 mm; nevhodné k regulaci	kus	11,00000	698,65	7 685,15	SPCM	RTS 24/ I
105	734215133R00	Ventil automatický, odvodušňovací, mosazný, PN 14, DN 15, včetně dodávky materiálu	kus	3,00000	328,00	984,00	800-731	RTS 24/ I
106	734235221R00	Kohout kulový, mosazný, DN 15, PN 42, vnitřní-vnitřní, včetně dodávky materiálu	kus	3,00000	373,50	1 120,50	800-731	RTS 24/ I
107	734209116R00	Montáž závitové armatury se dvěma závity, G 5/4", bez dodávky materiálu	kus	1,00000	161,50	161,50	800-731	RTS 24/ I
108	73489RT32	Servisní armatura KK DN 32, se zajištěním	kus	1,00000	650,00	650,00		Vlastní
109	734255135R00	Ventil pojistný závitový 6,0 bar, mosazný, DN 25, vnitřní-vnitřní závit, včetně dodávky materiálu	kus	1,00000	1 248,00	1 248,00	800-731	RTS 24/ I
110	734421150R00	Tlakoměr deformační 0-10 MPa č. 53312, D 100, včetně dodávky materiálu	kus	1,00000	299,00	299,00	800-731	RTS 24/ I
111	42234500R	kohout tlakoměrový M 20 x 1,5 mm zkušební	kus	1,00000	438,50	438,50	SPCM	RTS 24/ I
112	42272600R	smyčka kondenzační druh zahnutá s čepem; konstrukční ocel uhlíková; Tmax 300 °C; PN 250; připoj.rozměry M 20x1,5	kus	1,00000	247,50	247,50	SPCM	RTS 22/ II
113	734419134R00	Montáž kompaktního měřiče tepla závitového G 5/4", bez dodávky materiálu	soubor	1,00000	1 804,00	1 804,00	800-731	RTS 24/ I
114	998734201R00	Přesun hmot pro armatury v objektech výšky do 6 m	%	511,10400	0,43	219,77	800-731	RTS 24/ I
Díl: 767 Konstrukce zámečnické						4 919,74		
115	76755RT080	Závěs typový pozinkovaný pro, 2 x trubka DN 80 včetně chem. kotev	ks	5,00000	195,00	975,00		Vlastní
116	76755RT065	Závěs typový pozinkovaný pro, 2 x trubka DN 65 včetně chem. kotev	ks	2,00000	169,00	338,00		Vlastní
117	76755RT050	Závěs typový pozinkovaný pro, 2 x trubka DN 50 včetně chem. kotev	ks	5,00000	156,00	780,00		Vlastní
118	767995101R00	Výroba a montáž atypických kovových doplňků staveb hmotnosti do 5 kg	kg	3,20000	104,00	332,80	800-767	RTS 24/ I
119	13611218R	Výrobek plochý ocelový válcovaný za tepla - plech; hladký; tl. = 5,00 mm	t	0,00320	34 920,00	111,74	SPCM	RTS 24/ I
120	42392210R	podpěra kluzná s objímkami + spojovací materiál, černá; DN 32; délka 200 mm; použití: pro posuvné uložení tepelně izol.potrubí z ocel. trubek	sada	2,00000	217,00	434,00	SPCM	RTS 20/ I
121	42392454R	podpěra kluzná spodní část bez objímek, černá; DN 32	kus	2,00000	146,00	292,00	SPCM	RTS 24/ I

Položkový soupis prací a dodávek

S:	2024-1/ZSSH	Rekonstrukce VST Zimní stadion a instalace OPS Sportovní hala
O:	01	Částečná rek. VS Zimní stadion ve Vsetíně
R:	01	Potrubní a stavební část

P.č.	Číslo položky	Název položky	MJ	Množství	Cena / MJ	Celkem	Geník	Gen. soustava / platnost
122	998767201R00	Přesun hmot pro kovové stavební doplňk. konstrukce v objektech výšky do 6 m 50 m vodorovně	%	442,83540	3,74	1 656,20	800-767	RTS 24/ I
Díl: 783						4 567,88		
123	783222120R00	Nátěry kov.stavebních doplňk.konstrukcí syntetické dvojnásobné, hladké	m2	15,11270	285,00	4 307,12	800-783	RTS 24/ I
124	783222110RT1	Nátěry kov.stavebních doplňk.konstrukcí syntetické 2x email,	m2	0,94820	275,00	260,76	800-783	RTS 24/ I
Díl: 784						20 402,53		
125	784191101R00	Příprava povrchu Penetrace (napouštění) podkladu disperzní, jednonásobná, Penetrace akrylátová; funkce: zpevnění povrchu, úprava savosti; ředidlo: voda (disperzní)	m2	203,41500	23,90	4 861,62	800-784	RTS 24/ I
126	784195412R00	Malby z malířských směsí otěruvzdorných, , bělost 92 %, dvojnásobné	m2	203,41500	76,40	15 540,91	800-784	RTS 24/ I
Díl: D96						26 253,79		
127	732890801R00	Vnitrostaveništní přemístění demontovaných hmot strojeven z objektu výšky do 6 m vodorovně 100 m	t	2,88000	1 836,00	5 287,68	800-731	RTS 24/ I
128	733890801R00	Vnitrostaveništní přemístění demontovaných hmot rozvodů potrubí vodorovně do 100 m z objektů výšky do 6 m	t	2,34000	1 637,00	3 830,58	800-731	RTS 24/ I
129	734890801R00	Vnitrostaveništní přemístění demontovaných hmot armatur vodorovně do 100 m z objektů výšky do 6 m	t	1,72000	1 239,00	2 131,08	800-731	RTS 24/ I
130	979013112R00	Svislá doprava sutí a vybouraných hmot svislá doprava vybouraných hmot na výšku do 3,5 m,	t	2,14000	1 285,99	2 752,02	821-1	RTS 24/ I
s popřípadným nutným naložením do dopravního zařízení, s vyprázdněním dopravního zařízení na hromadu nebo do dopravního prostředku, vč. příplatku za každých dalších i započatých 3,5 m výšky nad 3,5 m,								
131	979082111R00	Vnitrostaveništní doprava sutí a vybouraných hmot do 10 m	t	5,11000	427,07	2 182,33	801-3	RTS 24/ I
132	979082121R00	Vnitrostaveništní doprava sutí a vybouraných hmot příplatek k ceně za každých dalších 5 m	t	10,22000	24,01	245,38	801-3	RTS 24/ I
133	979087213R00	Nakládání na dopravní prostředky vybouraných hmot pro vodorovnou dopravu	t	12,05000	384,03	4 627,56	822-1	RTS 24/ I
134	979084216R00	Vodorovná doprava vybouraných hmot po suchu bez naložení, ale se složením na vzdálenost do 5 km	t	12,05000	416,03	5 013,16	822-1	RTS 24/ I
135	979084219R00	Vodorovná doprava vybouraných hmot po suchu příplatek k ceně za každých dalších i započatých 5 km přes 5 km	t	12,05000	15,27	184,00	822-1	RTS 24/ I

Položkový soupis prací a dodávek

S:	2024-1/ZSSH	Rekonstrukce VST Zimní stadion a instalace OPS Sportovní hala
O:	01	Částečná rek. VS Zimní stadion ve Vsetíně
R:	01	Potrubní a stavební část

P.č.	Číslo položky	Název položky	MJ	Množství	Cena / MJ	Celkem	Geník	Cen. soustava / platnost
Díl: 999 Poplatky za skládky						-14 126,81		
136	979990103R00	Poplatek za skládku za uložení, betonu, , skupina 17 01 01 z Katalogu odpadů	t	2,97000	220,80	655,78	801-3	RTS 23/ II
137	979990144R00	Poplatek za skládku za uložení, minerální vata, , skupina 17 06 04 z Katalogu odpadů	t	0,42000	26 660,50	11 197,41	801-3	RTS 24/ I
138	99975RTX	Zisk z prodeje kovového odpadu	t	8,66000	-3 000,00	-25 980,00		Vlastní

Celkem						704 356,05		
---------------	--	--	--	--	--	-------------------	--	--

JKSO:

926 Rekonstrukce
m2 rekonstrukce a modernizace objektu prostá

Položkový soupis prací a dodávek

S:	2024-1/ZSSH	Rekonstrukce VST Zimní stadion a instalace OPS Sportovní hala
O:	01	Částečná rek. VS Zimní stadion ve Vsetíně
R:	02	Elektro a MaR

P.č.	Číslo položky	Název položky	MJ	Množství	Cena / MJ	Celkem	Geník	Gen. soustava / platnost
Díl: 1		Řídicí systém				51 030,00		
1	Pol__0001	Ekvitermní regulátor - směšovací topný okruh, TV okruh, dopouštění, LPB komunikace včetně, příslušenství (připojovací svorky, patice atd)	ks	1,00000	13 480,00	13 480,00		Vlastní
2	Pol__0002	Modul pro poruchovou signalizaci, 8x IN (230V), 2x RDO (230V), LED signalizace poruch včetně, příslušenství (rámeček atd)	ks	1,00000	7 880,00	7 880,00		Vlastní
3	Pol__0003	Komunikační koncentrátor - 1x RS232, 1x Ethernet (100BaseT), 2x USB, 3x volitelné modulární rozhraní, (RS232/RS485/M-Bus, LON)	ks	1,00000	21 150,00	21 150,00		Vlastní
4	Pol__0004	HW modul pro komunikační koncentrátor - rozhraní M-Bus s galvanickým oddělením	ks	1,00000	8 520,00	8 520,00		Vlastní
Díl: 2		Rozváděč DT2				35 690,00		
5	Pol__0005	Rozváděčová skříň oceloplechová 600x600x250 mm, jednokřídlé dveře vč. montážní desky a příslušenství, pro montáž	ks	1,00000	5 290,00	5 290,00		Vlastní
6	Pol__0006	Podružný materiál rozváděče (štítky, rošty, lanka, apod..) včetně jističe B20/1,10kA do silového, rozváděče	ses	1,00000	2 600,00	2 600,00		Vlastní
7	Pol__0007	Rozváděč bude kompletně vybavený vč. přepětové ochrany 3. stupně s vf filtrem, proud. chrániče,, jističů, stykače, ústředny pro indikaci zaplavení, svorkovnic, relé, pojistek, signalizačních prvků	ses	1,00000	18 300,00	18 300,00		Vlastní
chodu el. zařízení, ovládacího přepínače el. spotřebiče - čerpadla zásuvek, napájecích zdrojů apod. Řídicí systém je specifikován samostatně. Rozváděč bude zapojen dle funkčních schémat zpracovaných dokumentací rozváděče v.č. 03 - Schéma rozváděče DT2.								
8	Pol__0008	Montáž a zapojení přístojů v rozváděči - dle náplně	ses	1,00000	8 500,00	8 500,00		Vlastní
9	Pol__0009	Komplexní zkoušky a měření v rozváděči (1x kusová zkouška)	ses	1,00000	1 000,00	1 000,00		Vlastní
Díl: 3		Technologie MaR (Polní instrumentace) - dodávka				16 823,00		
10	B9	Snímač teploty venkovní LG-Ni1000, -30 až 100°C v barvě fasády	ks	1,00000	765,00	765,00		Vlastní
11	B1	Snímač teploty jímkový LG-Ni1000, l= 100mm, vč. jímký + návarek nerez	ks	1,00000	1 150,00	1 150,00		Vlastní
12	U2	Snímač relativního tlaku 0-16bar/0-10V, připojení G1/2 vč. ventilu s odvodněním	ks	1,00000	3 650,00	3 650,00		Vlastní
13	U1	Snímač relativního tlaku 0-10bar/0-10V, připojení G1/2 vč. ventilu s odvodněním	ks	1,00000	3 650,00	3 650,00		Vlastní
14	PAL1	Regulátor tlaku 0-400kPA, vlnovcový	ks	1,00000	2 910,00	2 910,00		Vlastní
15	ST3	Regulátor teploty jímkový 40-120°C, jímká l=100mm, návarek	ks	1,00000	1 255,00	1 255,00		Vlastní
16	ST1	Regulátor teploty prostorový 20-60°C	ks	1,00000	2 260,00	2 260,00		Vlastní
17	LAH1	Sonda zaplavení	ks	1,00000	398,00	398,00		Vlastní

Položkový soupis prací a dodávek

S:	2024-1/ZSSH	Rekonstrukce VST Zimní stadion a instalace OPS Sportovní hala
O:	01	Částečná rek. VS Zimní stadion ve Vsetíně
R:	02	Elektro a MaR

P.č.	Číslo položky	Název položky	MJ	Množství	Cena / MJ	Celkem	Geník	Gen. soustava / platnost
18	SB0	STOP tlačítko nástěnné, 1x rozpínací kontakt, červeno žlutá kombinace	ks	1,00000	785,00	785,00		Vlastní
Díl: 4 Montáže měřících a regulačních zařízení - montáž						2 215,00		
19	B9	mtz - Snímač teploty venkovní LG-Ni1000, -30 až 100°C v barvě fasády	ks	1,00000	125,00	125,00		Vlastní
20	B1	mtz - Snímač teploty jímkový LG-Ni1000. l= 100mm, vč. jímky + návarek nerez	ks	1,00000	110,00	110,00		Vlastní
21	U2	mtz - Snímač relativního tlaku 0-16bar/0-10V, připojení G1/2 vč. ventilu s odvodněním	ks	1,00000	165,00	165,00		Vlastní
22	U1	mtz - Snímač relativního tlaku 0-10bar/0-10V, připojení G1/2 vč. ventilu s odvodněním	ks	1,00000	165,00	165,00		Vlastní
23	PAL1	mtz - Regulační tlaku 0-400kPA, vlnovcový	ks	1,00000	160,00	160,00		Vlastní
24	ST3	mtz - Regulační teploty jímkový 40-120°C, jímka l=100mm, návarek	ks	1,00000	160,00	160,00		Vlastní
25	ST1	mtz - Regulační teploty prostorový 20-60°C	ks	1,00000	160,00	160,00		Vlastní
26	LAH1	mtz - Sonda zaplavení	ks	1,00000	140,00	140,00		Vlastní
27	SB0	mtz - STOP tlačítko nástěnné, 1x rozpínací kontakt, červeno žlutá kombinace	ks	1,00000	180,00	180,00		Vlastní
28	K6	mtz - Servopohon 230V, 2-BOD	ks	1,00000	160,00	160,00		Vlastní
29	Y1	mtz - Servopohon 230V, 3-BOD	ks	1,00000	160,00	160,00		Vlastní
30	MT1	mtz - Měřiče tepla	ks	1,00000	180,00	180,00		Vlastní
31	MV1	mtz - Vodoměru	ks	1,00000	160,00	160,00		Vlastní
32	M1	mtz - Čerpadla	ks	1,00000	190,00	190,00		Vlastní
Díl: 5 Kabeláž, nosný materiál - dodávka						11 940,50		
33	Pol__0033	Kabel CYKY-J 3x2,5 mm2	m	30,00000	27,90	837,00		Vlastní
34	Pol__0034	Kabel CYKY-J 3x1,5 mm2	m	30,00000	17,20	516,00		Vlastní
35	Pol__0035	Kabel JY(st)Y 2x2x0,8 mm2	m	30,00000	11,50	345,00		Vlastní
36	Pol__0036	Kabel JY(st)Y 1x2x0,8 mm2	m	50,00000	7,20	360,00		Vlastní
37	Pol__0037	Kabel JYTY-O 4x1 mm2	m	40,00000	18,70	748,00		Vlastní
38	Pol__0038	Kabel JYTY-O 3x1 mm2	m	50,00000	14,00	700,00		Vlastní
39	Pol__0039	Kabel JYTY-O 2x1 mm2	m	55,00000	11,10	610,50		Vlastní
40	Pol__0040	Kabel SYKFY 5x2x0,5 mm2	m	35,00000	13,00	455,00		Vlastní
41	Pol__0041	Kabel pro ochranné pospojování H07V-K 6 mm2, zelenožlutý	m	40,00000	21,60	864,00		Vlastní
42	Pol__0042	Ekvipotenciální svorkovnice EPS2	ks	1,00000	239,00	239,00		Vlastní

Položkový soupis prací a dodávek

S:	2024-1/ZSSH	Rekonstrukce VST Zimní stadion a instalace OPS Sportovní hala
O:	01	Částečná rek. VS Zimní stadion ve Vsetíně
R:	02	Elektro a MaR

P.č.	Číslo položky	Název položky	MJ	Množství	Cena / MJ	Celkem	Geník	Gen. soustava / platnost
43	Pol__0043	Kabelový žlab, 50x50mm vč. přísluř., prořezu atd. (Pozn: 1kus = 2m)	m	4,00000	150,00	600,00		Vlastní
44	Pol__0044	Kabelový žlab, 100x50mm vč. přísluř., prořezu atd. (Pozn: 1kus = 2m)	m	6,00000	190,00	1 140,00		Vlastní
45	Pol__0045	Trubka ohebná plastová bílá, uložená pevně, vnitřní průměr 28,5 mm, vč. držáků, koncovek, prořezu, apod.,125 N, odolná proti UV záření, -25 °C až 90 °C	m	20,00000	19,60	392,00		Vlastní
46	Pol__0046	Elektroinst. trubka plastová tuhá pr. 20mm, vč. držáků, koncovek, prořezu apod. (Pozn: 1kus = 3m)	m	40,00000	27,60	1 104,00		Vlastní
47	Pol__0047	Elektroinstalační lišta 20 x 20 mm, bílá (Pozn: 1kus = 2m)	m	10,00000	22,80	228,00		Vlastní
48	Pol__0048	Elektroinstalační krabice vč. příslušenství	ks	6,00000	68,00	408,00		Vlastní
49	Pol__0049	Zásuvka bílá, kryt, IP44	ks	1,00000	124,00	124,00		Vlastní
50	Pol__0050	Spojovací sada (šrouby, matice, podložky)	ses	1,00000	290,00	290,00		Vlastní
51	Pol__0051	Pomocný montážní materiál	ses	1,00000	1 980,00	1 980,00		Vlastní
Díl: M21 Montáže - kabeláž, nosný materiál - montáž						22 426,00		
52	Pol__0052	mtz - Kabel CYKY-J 3x2,5 mm2	m	30,00000	32,00	960,00		Vlastní
53	Pol__0053	mtz - Kabel CYKY-J 3x1,5 mm2	m	30,00000	32,00	960,00		Vlastní
54	Pol__0054	mtz - Kabel JY(st)Y 2x2x0,8 mm2	m	30,00000	32,00	960,00		Vlastní
55	Pol__0055	mtz - Kabel JY(st)Y 1x2x0,8 mm2	m	50,00000	32,00	1 600,00		Vlastní
56	Pol__0056	mtz - Kabel JYTY-O 4x1 mm2	m	40,00000	32,00	1 280,00		Vlastní
57	Pol__0057	mtz - Kabel JYTY-O 3x1 mm2	m	50,00000	32,00	1 600,00		Vlastní
58	Pol__0058	mtz - Kabel JYTY-O 2x1 mm2	m	55,00000	32,00	1 760,00		Vlastní
59	Pol__0059	mtz - Kabel SYKFY 5x2x0,5 mm2	m	35,00000	32,00	1 120,00		Vlastní
60	Pol__0060	mtz - Kabel pro ochranné pospojování H07V-K 6 mm2, zelenožlutý	m	40,00000	68,90	2 756,00		Vlastní
61	Pol__0061	mtz - Ekvipotenciální svorkovnice EPS2	ks	1,00000	180,00	180,00		Vlastní
62	Pol__0062	mtz - Kabelový žlab, 50x50mm vč. přísluř., prořezu atd. (Pozn: 1kus = 2m)	m	4,00000	160,00	640,00		Vlastní
63	Pol__0063	mtz - Kabelový žlab, 100x50mm vč. přísluř., prořezu atd. (Pozn: 1kus = 2m)	m	6,00000	185,00	1 110,00		Vlastní
64	Pol__0064	mtz - Trubka ohebná plastová bílá, uložená pevně, vnitřní průměr 28,5 mm, vč. držáků, koncovek, prořezu apod.,125 N, odolná proti UV záření, -25 °C až 90 °C	m	20,00000	19,50	390,00		Vlastní
65	Pol__0065	mtz - Elektroinst. trubka plastová tuhá pr. 20mm, vč. držáků, koncovek, prořezu apod. (Pozn: 1kus =, 3m)	m	40,00000	25,80	1 032,00		Vlastní

Položkový soupis prací a dodávek

S:	2024-1/ZSSH	Rekonstrukce VST Zimní stadion a instalace OPS Sportovní hala
O:	01	Částečná rek. VS Zimní stadion ve Vsetíně
R:	02	Elektro a MaR

P.č.	Číslo položky	Název položky	MJ	Množství	Cena / MJ	Celkem	Geník	Gen. soustava / platnost
66	Pol__0066	mtz - Elektroinstalační lišta 20 x 20 mm, bílá (Pozn: 1kus = 2m)	m	10,00000	25,80	258,00		Vlastní
67	Pol__0067	mtz - Elektroinstalační krabice vč. příslušenství	ks	6,00000	110,00	660,00		Vlastní
68	Pol__0068	mtz - Zásuvka bílá, kryt, IP44	ks	1,00000	160,00	160,00		Vlastní
69	Pol__0069	Ostatní nespec. montáže	ses	1,00000	5 000,00	5 000,00		Vlastní
Díl: VON		Vedlejší a ostatní náklady				20 300,00		
70	Pol__0070	Základní nastavení a komplexní zkoušky	ses	1,00000	4 500,00	4 500,00		Vlastní
71	Pol__0071	Demontáže elektro	ses	1,00000	4 500,00	4 500,00		Vlastní
72	Pol__0072	Zaškolení obsluhy	ses	1,00000	800,00	800,00		Vlastní
73	Pol__0073	Pomocné práce (drážky, vrtání děr)	ses	1,00000	1 000,00	1 000,00		Vlastní
74	Pol__0074	Revizní technik	ses	1,00000	5 000,00	5 000,00		Vlastní
75	Pol__0075	Díleňská (výrobní) dokumentace rozváděče MaR	ses	1,00000	4 500,00	4 500,00		Vlastní

Celkem	160 424,50
---------------	-------------------

JKSO:

926 Rekonstrukce
m2 rekonstrukce a modernizace objektu prostá

Položkový soupis prací a dodávek

S:	2024-1/ZSSH	Rekonstrukce VST Zimní stadion a instalace OPS Sportovní hala
O:	02	Instalace OPS do objektu Sportovní haly
R:	01	Potrubní a stavební část

P.č.	Číslo položky	Název položky	MJ	Množství	Cena / MJ	Celkem	Geník	Gen. soustava / platnost	
Díl: 63		Podlahy a podlahové konstrukce					3 000,00		
1	63255RTX	Zapravení prostupu potrubí	kus	2,00000	1 500,00	3 000,00		Vlastní	
Díl: 94		Lešení a stavební výtahy					5 021,20		
2	941941031R00	Montáž lešení lehkého pracovního řadového s podlahami šířky od 0,80 do 1,00 m, výšky do 10 m	m2	20,00000	75,10	1 502,00	800-3	RTS 24/ I	
		včetně kotvení							
		V položce jsou zakalkulovány i náklady na kotvení lešení.							
3	941941191R00	Montáž lešení lehkého pracovního řadového s podlahami příplatek za každý další i započatý měsíc použití lešení šířky šířky od 0,80 do 1,00 m a výšky do 10 m	m2	20,00000	55,80	1 116,00	800-3	RTS 24/ I	
		včetně kotvení							
4	941941831R00	Demontáž lešení lehkého řadového s podlahami šířky od 0,8 do 1 m, výšky do 10 m	m2	20,00000	61,30	1 226,00	800-3	RTS 24/ I	
5	943943221R00	Montáž lešení prostorového lehkého bez podlah výšky do 10 m	m3	18,00000	35,30	635,40	800-3	RTS 24/ I	
		pro zatížení podlahové plochy do 2 kPa (200 kg/m2),							
6	943943292R00	Montáž lešení prostorového lehkého bez podlah příplatek za každý další i započatý měsíc použití lešení pro zatížení podlahové plochy do 2 kPa (200 kg/m2)	m3	18,00000	9,40	169,20	800-3	RTS 24/ I	
		pro zatížení podlahové plochy do 2 kPa (200 kg/m2),							
7	943943821R00	Demontáž lešení prostorového lehkého výšky do 10 m	m3	18,00000	20,70	372,60	800-3	RTS 24/ I	
		bez podlah pro zatížení podlahové plochy do 2 kPa (200 kg/m2),							
Díl: 96		Bourání konstrukcí					7 448,01		
8	733120826R00	Demontáž potrubí z ocelových trubek hladkých přes 60,3 do D 89	m	10,00000	100,50	1 005,00	800-731	RTS 24/ I	
9	734200811R00	Demontáž závitových armatur s jedním závitem, do G 1/2"	kus	2,00000	42,80	85,60	800-731	RTS 24/ I	
10	713400821R00	Odstranění tepelné izolace potrubí pásy nebo foliemi potrubí	m2	7,81860	98,70	771,70	800-713	RTS 24/ I	
11	713400811R00	Odstranění tepelné izolace potrubí oplechování potrubí	m2	7,81860	178,00	1 391,71	800-713	RTS 24/ I	
12	767999801R00	Demontáž ostatních doplňků staveb doplňků staveb o hmotnosti přes 20 do 50 kg	kg	60,00000	69,90	4 194,00	800-767	RTS 24/ I	
Díl: 97		Prorážení otvorů					2 116,00		
13	970051200R00	Jádrové vrtání, kruhové prostupy v železobetonu jádrové vrtání , do D 200 mm	m	0,40000	5 290,00	2 116,00	801-3	RTS 24/ I	
Díl: 99		Staveništní přesun hmot					1 927,53		
14	998009101R00	Přesun hmot samostatně budovaného lešení bez ohledu na výšku	t	0,52334	3 248,21	1 699,92	800-3	RTS 24/ I	

Položkový soupis prací a dodávek

S:	2024-1/ZSSH	Rekonstrukce VST Zimní stadion a instalace OPS Sportovní hala
O:	02	Instalace OPS do objektu Sportovní haly
R:	01	Potrubní a stavební část

P.č.	Číslo položky	Název položky	MJ	Množství	Cena / MJ	Celkem	Geník	Gen. soustava / platnost
------	---------------	---------------	----	----------	-----------	--------	-------	--------------------------

Hmotnosti z položek s pořadovými čísly :

2,3,5,6,8,9,12, :

Součet: : 0,52334

0,52334

15	999281105R00	Přesun hmot pro opravy a údržbu objektů pro opravy a údržbu dosavadních objektů včetně vnějších plášťů výšky do 6 m, oborů 801, 803, 811 a 812	t	0,19000	1 197,95	227,61	801-4	RTS 24/ I
----	--------------	--	---	---------	----------	--------	-------	-----------

Díl: 713		Izolace tepelné						21 573,99
-----------------	--	------------------------	--	--	--	--	--	------------------

16	713463312U00	Montáž tepelné izolace potrubními pozdry, a AL folií s přesahem do DN 100	m	13,00000	150,00	1 950,00		Vlastní
17	631547423R	pouzdro potrubní řezané; minerální vlákno; povrchová úprava Al fólie se skelnou mřížkou; vnitřní průměr 89,0 mm; tl. izolace 60,0 mm; provozní teplota do 250 °C; tepelná vodivost (10°C) 0,0330 W/mK; tepelná vodivost (50°C) 0,037 W/mK	m	15,00000	523,30	7 849,50	SPCM	RTS 24/ I
18	713463311U00	Montáž tepelné izolace potrubními pozdry, a AL folií s přesahem do DN 50	m	15,00000	150,00	2 250,00		Vlastní
19	631547319R	pouzdro potrubní řezané; minerální vlákno; povrchová úprava Al fólie se skelnou mřížkou; vnitřní průměr 60,0 mm; tl. izolace 50,0 mm; provozní teplota do 250 °C; tepelná vodivost (10°C) 0,0330 W/mK; tepelná vodivost (50°C) 0,037 W/mK	m	18,00000	352,63	6 347,34	SPCM	RTS 24/ I
20	71322567RT	Izolace armatur	ks	1,00000	1 105,00	1 105,00		Vlastní
21	28378088R	izolace armatur a zařízení pro sestavu: ventil + filtr; DN 80 mm; max. teplota izol. povrchu 150 °C; tepelná vodivost 0,0363 W/mK	kus	1,00000	1 569,75	1 569,75	SPCM	RTS 24/ I

22	998713201R00	Přesun hmot pro izolace tepelné v objektech výšky do 6 m 50 m vodorovně	%	218,43290	2,30	502,40	800-713	RTS 24/ I
----	--------------	---	---	-----------	------	--------	---------	-----------

Díl: 722		Vnitřní vodovod						5 425,91
-----------------	--	------------------------	--	--	--	--	--	-----------------

23	722130236R00	Potrubí z ocelových trubek závitových pozinkovaných DN 50, svařovaných 11 343, , včetně dodávky materiálu	m	5,00000	1 009,00	5 045,00	800-721	RTS 24/ I
24	722280108R00	Tlakové zkoušky vodovodního potrubí přes DN 40 do DN 50	m	5,00000	24,20	121,00	800-721	RTS 24/ I
25	722290234R00	Proplach a dezinfekce vodovodního potrubí do DN 80	m	5,00000	37,00	185,00	800-721	RTS 24/ I
26	998722201R00	Přesun hmot pro vnitřní vodovod v objektech výšky do 6 m vodorovně do 50 m	%	53,51000	1,40	74,91	800-721	RTS 24/ I

Díl: 732		Strojovny						378 761,27
-----------------	--	------------------	--	--	--	--	--	-------------------

Položkový soupis prací a dodávek

S:	2024-1/ZSSH	Rekonstrukce VST Zimní stadion a instalace OPS Sportovní hala
O:	02	Instalace OPS do objektu Sportovní haly
R:	01	Potrubní a stavební část

P.č.	Číslo položky	Název položky	MJ	Množství	Cena / MJ	Celkem	Geník	Gen. soustava / platnost
27	73425RTX	Dodávka a montáž objektové předávací stanice, dle PD , včetně uvedení do provozu a izolace	ks	1,00000	292 000,00	292 000,00		Vlastní
28	732331521R00	Nádoby expanzní tlakové Nádoby expanzní tlakové s membránou obsah 300 l, Nádoba expanzní s membránou; provedení: stojaté; objem = 300 l; v = 1 160 mm; d = 630 mm; připojení: 1 1/2" M; max. provozní tlak = 6 bar	soubor	1,00000	8 804,40	8 804,40	800-731	RTS 24/ I
29	732429115R00	Čerpadla teplovodní Montáž čerpadel teplovodních oběhových spirálních DN 80	soubor	1,00000	551,00	551,00	800-731	RTS 24/ I
30	734173417R00	Přírubový spoj PN 1,6/1 MPa, DN 80, včetně dodávky materiálu	soubor	2,00000	1 404,00	2 808,00	800-731	RTS 24/ I
31	73425RT80X	Čerpadlo oběhové DN 80 s izolačním krytem, dle PD	ks	1,00000	48 685,00	48 685,00		Vlastní
32	904 R00	Hzs-zkousky v ramci montaz.praci	h	72,00000	250,00	18 000,00	Prav.M	RTS 24/ I
33	998732201R00	Přesun hmot pro strojovny v objektech výšky do 6 m	%	3 680,40400	2,15	7 912,87	800-731	RTS 24/ I
Díl: 733 Rozvod potrubí						46 340,35		
34	230022067R00	Montáž trub.dílů přivař.do 3 kg tř.11-13, 108 x 4	kus	2,00000	546,00	1 092,00		RTS 24/ I
35	316331038R	přechod mat. ocel St35.8 (P235GH); přímý; DN 100; pr.D = 114,3 mm; pr.D1 = 88,9 mm; T = 3,6 mm; T1 = 3,2 mm; L = 102 mm	kus	2,00000	174,00	348,00	SPCM	RTS 22/ I
36	733121225R00	Potrubí z trubek hladkých ocelových bezešvých tvářených za tepla v kotelnách a strojovnách, D 89, tloušťka stěny 3,6 mm	m	13,00000	1 482,00	19 266,00	800-731	RTS 24/ I
37	230022057R00	Montáž trub.dílů přivař.do 3 kg tř.11-13, 89 x 3,6	kus	6,00000	599,00	3 594,00		RTS 24/ I
38	31630529R	oblouk trubkový mat. ocel S 235; typ 3; úhel 90 °; DN 80 mm; vnější pr. 88,9 mm; síla stěny 3,2 mm	kus	6,00000	74,30	445,80	SPCM	RTS 23/ I
39	733121219R00	Potrubí z trubek hladkých ocelových bezešvých tvářených za tepla v kotelnách a strojovnách, D 60,3 mm, tloušťka stěny 2,9 mm	m	10,00000	770,00	7 700,00	800-731	RTS 24/ I
40	230021045R00	Montáž trubních dílů přivařovacích třídy 11-13, do 1 kg, 60,3 x 2,9	kus	4,00000	254,50	1 018,00		RTS 24/ I
41	31630519R	oblouk trubkový mat. ocel S 235; typ 3; úhel 90 °; DN 50 mm; vnější pr. 60,3 mm; síla stěny 2,9 mm	kus	4,00000	32,80	131,20	SPCM	RTS 23/ I
42	733121216R00	Potrubí z trubek hladkých ocelových bezešvých tvářených za tepla v kotelnách a strojovnách, D 44,5 mm, tloušťka stěny 2,6 mm	m	1,00000	740,00	740,00	800-731	RTS 24/ I
43	230021029R00	Montáž trubních dílů přivařovacích třídy 11-13, do 1 kg, 44,5 x 2,6	kus	5,00000	227,00	1 135,00		RTS 24/ I
44	31630512.AR	oblouk trubkový mat. ocel S 235; typ 3; úhel 90 °; DN 32 mm; vnější pr. 42,4 mm; síla stěny 2,6 mm	kus	4,00000	14,70	58,80	SPCM	RTS 22/ I

Položkový soupis prací a dodávek

S:	2024-1/ZSSH	Rekonstrukce VST Zimní stadion a instalace OPS Sportovní hala
O:	02	Instalace OPS do objektu Sportovní haly
R:	01	Potrubní a stavební část

P.č.	Číslo položky	Název položky	MJ	Množství	Cena / MJ	Celkem	Geník	Gen. soustava / platnost
45	316331015R	přechod mat. ocel St35.8 (P235GH); přímý; DN 32; pr.D = 42,4 mm; pr.D1 = 33,7 mm; T = 2,6 mm; T1 = 2,6 mm; L = 50 mm	kus	1,00000	54,70	54,70	SPCM	RTS 22/ I
46	733111413R00	Potrubí z trubek závitových ocelových svařovaných, zesílených, v kotelnách a strojovnách, DN 15	m	5,00000	560,00	2 800,00	800-731	RTS 24/ I
47	230021012R00	Montáž trubních dílů přivařovacích třídy 11-13, do 1 kg, 22 x 4	kus	7,00000	189,50	1 326,50		RTS 24/ I
48	31630507.AX	Oblouk K3 90° 11353.1 d 21,3 x 4 mm	kus	6,00000	17,55	105,30		Vlastní
49	7332835R1515	T kus s jednoznačnými hrdly DN 15	kus	1,00000	187,20	187,20		Vlastní
50	733141102R00	Odvzdušňovací nádoby a stříšky včetně dodávky materiálu odvzdušňovací nádoby z trub. ocelových do DN 50	kus	2,00000	739,00	1 478,00	800-731	RTS 24/ I
51	733123114R00	Potrubí z trubek hladkých příplatek k ceně za zhotovení přípojky z trubek hladkých D 31,8, tloušťka stěny 2,6 mm	kus	1,00000	246,00	246,00	800-731	RTS 24/ I
52	733123110R00	Potrubí z trubek hladkých příplatek k ceně za zhotovení přípojky z trubek hladkých D 22, tloušťka stěny 2,6 mm	kus	12,00000	209,50	2 514,00	800-731	RTS 24/ I
53	733190217R00	Tlakové zkoušky potrubí ocelových hladkých do D 51/2,6	m	6,00000	13,30	79,80	800-731	RTS 24/ I
54	733190219R00	Tlakové zkoušky potrubí ocelových hladkých přes D 51/2,6 do D 60,3/2,9	m	10,00000	20,20	202,00	800-731	RTS 24/ I
55	733190225R00	Tlakové zkoušky potrubí ocelových hladkých přes D 60,3/2,9 do D 89/3,6	m	13,00000	26,90	349,70	800-731	RTS 24/ I
56	998733201R00	Přesun hmot pro rozvody potrubí v objektech výšky do 6 m	%	585,00000	2,51	1 468,35	800-731	RTS 24/ I
Díl: 734 Armatury						13 787,67		
57	734163118R00	Filtr přírubový, litinový, DN 80, PN 16, spoj s navařením přírub, včetně dodávky materiálu	kus	1,00000	4 875,00	4 875,00	800-731	RTS 24/ I
58	734295321R00	Kohout kulový, napouštěcí a vypouštěcí, mosazný, DN 15, PN 10, včetně dodávky materiálu	kus	3,00000	326,50	979,50	800-731	RTS 24/ I
59	734265314R00	Šroubení topenářské, přímé, mosazné, DN 25, PN 16, včetně dodávky materiálu	kus	1,00000	315,00	315,00	800-731	RTS 24/ I
60	230021008R00	Montáž trubních dílů přivařovacích třídy 11-13, do 1 kg, 22 x 2,6	kus	3,00000	193,00	579,00		RTS 24/ I
61	4223170102R	kohout kulový uzavírací armatura; přivařovací; pro vodu; PN 40; DN 15; L = 210 mm; ovládání jednoramennou pákou; průměr vrtání koule 10 mm; nevhodné k regulaci	kus	3,00000	696,01	2 088,03	SPCM	RTS 24/ I
62	734215133R00	Ventil automatický, odvzdušňovací, mosazný, PN 14, DN 15, včetně dodávky materiálu	kus	3,00000	239,50	718,50	800-731	RTS 24/ I
63	734235221R00	Kohout kulový, mosazný, DN 15, PN 42, vnitřní-vnitřní, včetně dodávky materiálu	kus	3,00000	373,50	1 120,50	800-731	RTS 24/ I
64	734209116R00	Montáž závitové armatury se dvěma závity, G 5/4", bez dodávky materiálu	kus	1,00000	161,50	161,50	800-731	RTS 24/ I
65	73489RT32	Servisní armatura KK DN 32, se zajištěním	kus	1,00000	650,00	650,00		Vlastní

Položkový soupis prací a dodávek

S:	2024-1/ZSSH	Rekonstrukce VST Zimní stadion a instalace OPS Sportovní hala
O:	02	Instalace OPS do objektu Sportovní haly
R:	01	Potrubní a stavební část

P.č.	Číslo položky	Název položky	MJ	Množství	Cena / MJ	Celkem	Geník	Gen. soustava / platnost
66	734255135R00	Ventil pojistný závitový 6,0 bar, mosazný, DN 25, vnitřní-vnitřní závit, včetně dodávky materiálu	kus	1,00000	1 246,70	1 246,70	800-731	RTS 24/ I
67	734421150R00	Tlakoměr deformační 0-10 MPa č. 53312, D 100, včetně dodávky materiálu	kus	1,00000	299,00	299,00	800-731	RTS 24/ I
68	42234500R	kohout tlakoměrný M 20 x 1,5 mm; zkušební	kus	1,00000	438,50	438,50	SPCM	RTS 24/ I
69	42272600R	smyčka kondenzační druh zahnutá s čepem; konstrukční ocel uhlíková; Tmax 300 °C; PN 250; přípoj.rozměry M 20x1,5	kus	1,00000	247,50	247,50	SPCM	RTS 22/ II
70	998734201R00	Přesun hmot pro armatury v objektech výšky do 6 m	%	160,33330	0,43	68,94	800-731	RTS 24/ I
Díl: 767 Konstrukce zámečnické						21 790,51		
71	76755RT080	Závěs typový pozinkovaný pro, 2 x trubka DN 80 včetně chem. kotev	ks	2,00000	195,00	390,00		Vlastní
72	76755RT050	Závěs typový pozinkovaný pro, 2 x trubka DN 50 včetně chem. kotev	ks	2,00000	156,00	312,00		Vlastní
73	767995101R00	Výroba a montáž atypických kovových doplňků staveb hmotnosti do 5 kg	kg	1,60000	104,00	166,40	800-767	RTS 24/ I
74	13611218R	Výrobek plochý ocelový válcovaný za tepla - plech; hladký; tl = 5,00 mm	t	0,00160	34 920,00	55,87	SPCM	RTS 24/ I
75	42392210R	podpěra kluzná s objímkami + spojovací materiál, černá; DN 32; délka 200 mm; použití: pro posuvné uložení tepelně izol.potrubí z ocel. trubek	sada	1,00000	217,00	217,00	SPCM	RTS 20/ I
76	42392454R	podpěra kluzná spodní část bez objímek, černá; DN 32	kus	1,00000	146,00	146,00	SPCM	RTS 24/ I
77	998767201R00	Přesun hmot pro kovové stavební doplňk. konstrukce v objektech výšky do 6 m 50 m vodorovně	%	54,81270	374,06	20 503,24	800-767	RTS 24/ I
Díl: 783 Nátěry						1 703,61		
78	783222120R00	Nátěry kov.stavebních doplňk.konstrukcí syntetické dvojnásobné, hladké	m2	5,51700	285,00	1 572,35	800-783	RTS 24/ I
79	783222110RT1	Nátěry kov.stavebních doplňk.konstrukcí syntetické 2x email,	m2	0,47730	275,00	131,26	800-783	RTS 24/ I
Díl: 784 Malby						6 815,39		
80	784191101R00	Příprava povrchu Penetrace (napouštění) podkladu disperzní, jednonásobná	m2	67,95000	23,90	1 624,01	800-784	RTS 24/ I
81	784195412R00	Malby z malířských směsí otěruvzdorných, , bělost 92 %, dvojnásobné	m2	67,95000	76,40	5 191,38	800-784	RTS 24/ I
Díl: D96 Přesuny sutí a vybouraných hmot						1 239,77		
82	733890801R00	Přemístění vybouraných hmot - potrubí, H do 6 m	t	0,08000	1 637,00	130,96		Vlastní
83	979013112R00	Svislá doprava vybouraných hmot na H do 3,5 m	t	0,12000	939,50	112,74		Vlastní
84	979082111R00	Vnitrostaveništní doprava sutí do 10 m	t	0,12000	743,67	89,24		Vlastní
85	979082121R00	Příplatek k vnitrost. dopravě sutí za dalších 5 m	t	0,24000	41,42	9,94		Vlastní

Položkový soupis prací a dodávek

S:	2024-1/ZSSH	Rekonstrukce VST Zimní stadion a instalace OPS Sportovní hala
O:	02	Instalace OPS do objektu Sportovní haly
R:	01	Potrubní a stavební část

P.č.	Číslo položky	Název položky	MJ	Množství	Cena / MJ	Celkem	Geník	Gen. soustava / platnost
86	979087213R00	Nakládání vybouraných hmot na dopravní prostředky	t	0,20000	948,20	189,64		Vlastní
87	979084216R00	Vodorovná doprava vybour. hmot po suchu do 5 km	t	0,20000	1 026,15	205,23		Vlastní
88	979084219R00	Příplatek k dopravě vybour.hmot za dalších 5 km	t	0,20000	36,90	7,38		Vlastní
89	979990144R00	Poplatek za skládku sutí - minerální vata, skupina odpadu 170604	t	0,02000	39 732,00	794,64		Vlastní
90	99975RTX	Zisk z prodeje kovového odpadu	t	0,10000	-3 000,00	-300,00		Vlastní

Celkem						516 951,21		
---------------	--	--	--	--	--	-------------------	--	--

JKSO:
 926 Rekonstrukce
 m2

Položkový soupis prací a dodávek

S:	2024-1/ZSSH	Rekonstrukce VST Zimní stadion a instalace OPS Sportovní hala
O:	02	Instalace OPS do objektu Sportovní haly
R:	02	Elektro a MaR

P.č.	Číslo položky	Název položky	MJ	Množství	Cena / MJ	Celkem	Geník	Gen. soustava / platnost
Díl: 1		Řídicí systém				51 030,00		
1	Pol__0001	Ekvitermní regulátor - směšovací topný okruh, TV okruh, dopouštění, LPB komunikace včetně, příslušenství (připojovací svorky, patice atd)	ks	1,00000	13 480,00	13 480,00		Vlastní
2	Pol__0002	Modul pro poruchovou signalizaci, 8x IN (230V), 2x RDO (230V), LED signalizace poruch včetně, příslušenství (rámeček atd)	ks	1,00000	7 880,00	7 880,00		Vlastní
3	Pol__0003	Komunikační koncentrátor - 1x RS232, 1x Ethernet (100BaseT), 2x USB, 3x volitelné modulární rozhraní, (RS232/RS485/M-Bus, LON)	ks	1,00000	21 150,00	21 150,00		Vlastní
4	Pol__0004	HW modul pro komunikační koncentrátor - rozhraní M-Bus s galvanickým oddělením	ks	1,00000	8 520,00	8 520,00		Vlastní
Díl: 2		Rozváděč DT1				35 690,00		
5	Pol__0005	Rozváděčová skříň oceloplechová 600x600x250 mm, jednokřídle dveře vč. montážní desky a příslušenství, pro montáž	ks	1,00000	5 290,00	5 290,00		Vlastní
6	Pol__0006	Podružný materiál rozváděče (štítky, rošty, lanka, apod..) včetně jističe B20/1,10kA do silového, rozváděče	ses	1,00000	2 600,00	2 600,00		Vlastní
7	Pol__0007	Rozváděč bude kompletně vybavený vč. přepětové ochrany 3. stupně s vř filtrem, proud. chrániče,, jističů, stykače, ústředny pro indikaci zaplavení, svorkovnic, relé, pojistek, signalizačních prvků	ses	1,00000	18 300,00	18 300,00		Vlastní

chodu el. zařízení, ovládacího přepínače el. spotřebiče - čerpadla zásuvek, napájecích zdrojů apod. Řídicí systém je specifikován samostatně. Rozváděč bude zapojen dle funkčních schémat zpracovaných dokumentací rozváděče v.č. 03 - Schéma rozváděče DT1.

8	Pol__0008	Montáž a zapojení přístojů v rozváděči - dle náplně	ses	1,00000	8 500,00	8 500,00		Vlastní
9	Pol__0009	Komplexní zkoušky a měření v rozváděči (1x kusová zkouška)	ses	1,00000	1 000,00	1 000,00		Vlastní
Díl: 3		Technologie MaR (Polní instrumentace) - dodávka				16 823,00		
10	B9D	Snímač teploty venkovní LG-Ni1000, -30 až 100°C v barvě fasády, - dodávka	ks	1,00000	765,00	765,00		Vlastní
11	B1D	Snímač teploty jímkový LG-Ni1000. l= 100mm, vč. jímký + návarek nerez, - dodávka	ks	1,00000	1 150,00	1 150,00		Vlastní
12	U2D	Snímač relativního tlaku 0-16bar/0-10V, připojení G1/2 vč. ventilu s odvodněním, - dodávka	ks	1,00000	3 650,00	3 650,00		Vlastní
13	U1D	Snímač relativního tlaku 0-10bar/0-10V, připojení G1/2 vč. ventilu s odvodněním, - dodávka	ks	1,00000	3 650,00	3 650,00		Vlastní
14	PAL1D	Regulátor tlaku 0-400kPA, vlnovcový, - dodávka	ks	1,00000	2 910,00	2 910,00		Vlastní
15	ST3D	Regulátor teploty jímkový 40-120°C, jímká l=100mm, návarek, - dodávka	ks	1,00000	1 255,00	1 255,00		Vlastní
16	ST1D	Regulátor teploty prostorový 20-60°C, - dodávka	ks	1,00000	2 260,00	2 260,00		Vlastní

Položkový soupis prací a dodávek

S:	2024-1/ZSSH	Rekonstrukce VST Zimní stadion a instalace OPS Sportovní hala
O:	02	Instalace OPS do objektu Sportovní haly
R:	02	Elektro a MaR

P.č.	Číslo položky	Název položky	MJ	Množství	Cena / MJ	Celkem	Geník	Gen. soustava / platnost
17	LAH1D	Sonda zaplavení, - dodávka	ks	1,00000	398,00	398,00		Vlastní
18	SB0D	STOP tlačítko nástěnné, 1x rozpínací kontakt, červeno žlutá kombinace, - dodávka	ks	1,00000	785,00	785,00		Vlastní
Díl: 4 Montáže měřicích a regulačních zařízení - montáž						2 215,00		
19	B9	mtz - Snímač teploty venkovní LG-Ni1000, -30 až 100°C v barvě fasády	ks	1,00000	125,00	125,00		Vlastní
20	B1	mtz - Snímač teploty jímkový LG-Ni1000. l= 100mm, vč. jímky + návarek nerez	ks	1,00000	110,00	110,00		Vlastní
21	U2	mtz - Snímač relativního tlaku 0-16bar/0-10V, připojení G1/2 vč. ventilu s odvodněním	ks	1,00000	165,00	165,00		Vlastní
22	U1	mtz - Snímač relativního tlaku 0-10bar/0-10V, připojení G1/2 vč. ventilu s odvodněním	ks	1,00000	165,00	165,00		Vlastní
23	PAL1	mtz - Regulační tlaku 0-400kPA, vlnovcový	ks	1,00000	160,00	160,00		Vlastní
24	ST3	mtz - Regulační teploty jímkový 40-120°C, jímka l=100mm, návarek	ks	1,00000	160,00	160,00		Vlastní
25	ST1	mtz - Regulační teploty prostorový 20-60°C	ks	1,00000	160,00	160,00		Vlastní
26	LAH1	mtz - Sonda zaplavení	ks	1,00000	140,00	140,00		Vlastní
27	SB0	mtz - STOP tlačítko nástěnné, 1x rozpínací kontakt, červeno žlutá kombinace	ks	1,00000	180,00	180,00		Vlastní
28	K6	mtz - Servopohon 230V, 2-BOD	ks	1,00000	160,00	160,00		Vlastní
29	Y1	mtz - Servopohon 230V, 3-BOD	ks	1,00000	160,00	160,00		Vlastní
30	MT1	mtz - Měřiče tepla	ks	1,00000	180,00	180,00		Vlastní
31	MV1	mtz - Vodoměru	ks	1,00000	160,00	160,00		Vlastní
32	M1	mtz - Čerpadla	ks	1,00000	190,00	190,00		Vlastní
Díl: 5 Kabeláž, nosný materiál - dodávka						11 571,50		
33	Pol__0033	Kabel CYKY-J 3x2,5 mm2	m	25,00000	27,90	697,50		Vlastní
34	Pol__0034	Kabel CYKY-J 3x1,5 mm2	m	40,00000	17,20	688,00		Vlastní
35	Pol__0035	Kabel JY(st)Y 2x2x0,8 mm2	m	30,00000	11,50	345,00		Vlastní
36	Pol__0036	Kabel JY(st)Y 1x2x0,8 mm2	m	120,00000	7,20	864,00		Vlastní
37	Pol__0037	Kabel JYTY-O 4x1 mm2	m	40,00000	18,70	748,00		Vlastní
38	Pol__0038	Kabel JYTY-O 3x1 mm2	m	45,00000	14,00	630,00		Vlastní
39	Pol__0039	Kabel JYTY-O 2x1 mm2	m	60,00000	11,10	666,00		Vlastní
40	Pol__0040	Kabel SYKFY 5x2x0,5 mm2	m	20,00000	13,00	260,00		Vlastní
41	Pol__0041	Kabel pro ochranné pospojování H07V-K 6 mm2, zelenožlutý	m	25,00000	21,60	540,00		Vlastní

Položkový soupis prací a dodávek

S:	2024-1/ZSSH Rekonstrukce VST Zimní stadion a instalace OPS Sportovní hala
O:	02 Instalace OPS do objektu Sportovní haly
R:	02 Elektro a MaR

P.č.	Číslo položky	Název položky	MJ	Množství	Cena / MJ	Celkem	Geník	Gen. soustava / platnost
42	Pol__0042	Ekvipotenciální svorkovnice EPS2	ks	1,00000	239,00	239,00		Vlastní
43	Pol__0043	Kabelový žlab, 50x50mm vč. přísluř., prořezu atd. (Pozn: 1kus = 2m)	m	4,00000	150,00	600,00		Vlastní
44	Pol__0044	Kabelový žlab, 100x50mm vč. přísluř., prořezu atd. (Pozn: 1kus = 2m)	m	4,00000	190,00	760,00		Vlastní
45	Pol__0045	Trubka ohebná plastová bílá, uložená pevně, vnitřní průměr 28,5 mm, vč. držáků, koncovek, prořezu, apod., 125 N, odolná proti UV záření, -25 °C až 90 °C	m	20,00000	19,60	392,00		Vlastní
46	Pol__0046	Elektroinst. trubka plastová tuhá pr. 20mm, vč. držáků, koncovek, prořezu apod. (Pozn: 1kus = 3m)	m	30,00000	27,60	828,00		Vlastní
47	Pol__0047	Elektroinstalační lišta 20 x 20 mm, bílá (Pozn: 1kus = 2m)	m	15,00000	22,80	342,00		Vlastní
48	Pol__0048	Elektroinstalační krabice vč. příslušenství	ks	6,00000	68,00	408,00		Vlastní
49	Pol__0049	Zásuvka bílá, kryt, IP44	ks	1,00000	124,00	124,00		Vlastní
50	Pol__0050	Spojovací sada (šrouby, matice, podložky)	ses	1,00000	290,00	290,00		Vlastní
51	Pol__0051	Pomocný montážní materiál	ses	1,00000	2 150,00	2 150,00		Vlastní
Díl: M21 Montáže - kabeláž, nosný materiál - montáž						22 813,50		
52	Pol__0052	mtz - Kabel CYKY-J 3x2,5 mm2	m	25,00000	32,00	800,00		Vlastní
53	Pol__0053	mtz - Kabel CYKY-J 3x1,5 mm2	m	40,00000	32,00	1 280,00		Vlastní
54	Pol__0054	mtz - Kabel JY(st)Y 2x2x0,8 mm2	m	30,00000	32,00	960,00		Vlastní
55	Pol__0055	mtz - Kabel JY(st)Y 1x2x0,8 mm2	m	120,00000	32,00	3 840,00		Vlastní
56	Pol__0056	mtz - Kabel JYTY-O 4x1 mm2	m	40,00000	32,00	1 280,00		Vlastní
57	Pol__0057	mtz - Kabel JYTY-O 3x1 mm2	m	45,00000	32,00	1 440,00		Vlastní
58	Pol__0058	mtz - Kabel JYTY-O 2x1 mm2	m	60,00000	32,00	1 920,00		Vlastní
59	Pol__0059	mtz - Kabel SYKFY 5x2x0,5 mm2	m	20,00000	32,00	640,00		Vlastní
60	Pol__0060	mtz - Kabel pro ochranné pospojování H07V-K 6 mm2, zelenožlutý	m	25,00000	68,90	1 722,50		Vlastní
61	Pol__0061	mtz - Ekvipotenciální svorkovnice EPS2	ks	1,00000	180,00	180,00		Vlastní
62	Pol__0062	mtz - Kabelový žlab, 50x50mm vč. přísluř., prořezu atd. (Pozn: 1kus = 2m)	m	4,00000	160,00	640,00		Vlastní
63	Pol__0063	mtz - Kabelový žlab, 100x50mm vč. přísluř., prořezu atd. (Pozn: 1kus = 2m)	m	4,00000	185,00	740,00		Vlastní
64	Pol__0064	mtz - Trubka ohebná plastová bílá, uložená pevně, vnitřní průměr 28,5 mm, vč. držáků, koncovek, prořezu apod., 125 N, odolná proti UV záření, -25 °C až 90 °C	m	20,00000	19,50	390,00		Vlastní

Položkový soupis prací a dodávek

S:	2024-1/ZSSH	Rekonstrukce VST Zimní stadion a instalace OPS Sportovní hala
O:	02	Instalace OPS do objektu Sportovní haly
R:	02	Elektro a MaR

P.č.	Číslo položky	Název položky	MJ	Množství	Cena / MJ	Celkem	Geník	Gen. soustava / platnost
65	Pol__0065	mtz - Elektroinst. trubka plastová tuhá pr. 20mm, vč. držáků, koncovek, profezu apod. (Pozn: 1kus =, 3m)	m	30,00000	25,80	774,00		Vlastní
66	Pol__0066	mtz - Elektroinstalační lišta 20 x 20 mm, bílá (Pozn: 1kus = 2m)	m	15,00000	25,80	387,00		Vlastní
67	Pol__0067	mtz - Elektroinstalační krabice vč. příslušenství	ks	6,00000	110,00	660,00		Vlastní
68	Pol__0068	mtz - Zásuvka bílá, kryt, IP44	ks	1,00000	160,00	160,00		Vlastní
69	Pol__0069	Ostatní nespec. montáže	ses	1,00000	5 000,00	5 000,00		Vlastní
Díl: VON		Vedlejší a ostatní náklady				20 300,00		
70	Pol__0070	Základní nastavení a komplexní zkoušky	ses	1,00000	4 500,00	4 500,00		Vlastní
71	Pol__0071	Demontáže elektro	ses	1,00000	4 500,00	4 500,00		Vlastní
72	Pol__0072	Zaškolení obsluhy	ses	1,00000	800,00	800,00		Vlastní
73	Pol__0073	Pomocné práce (drážky, vrtání děr)	ses	1,00000	1 000,00	1 000,00		Vlastní
74	Pol__0074	Revizní technik	ses	1,00000	5 000,00	5 000,00		Vlastní
75	Pol__0075	Dílenská (výrobní) dokumentace rozváděče MaR	ses	1,00000	4 500,00	4 500,00		Vlastní

Celkem	160 443,00
---------------	-------------------

JKSO:
 926 Rekonstrukce
 m2

HARMONOGRAM - „Rekonstrukce VS Zimní stadion a instalace OPS Sportovní hala“

Zhotovitel: AVOS VYŠKOV měřicí a regulační technika, s.r.o.
 Drnovská 51/2, 682 01 Vyškov
 IČ: 60748982

Číslo	Název	Začátek činnosti	Konec činnosti	červen 2024		červenec 2024			
				3	4	1	2	3	4
2024/VS+OPS	Rekonstrukce VS Zimní stadion a instalace OPS Sportovní hala	17.06.2024	30 dnů						
VN	Vedlejší náklady	17.06.2024	16.07.2024						
ON	Ostatní náklady	17.06.2024	16.07.2024						
1	Rekonstrukce VS Zimní stadion								
01	Potrubí a stavební část								
63	Podlahy a podlahové konstrukce	24.06.2024	30.06.2024						
94	Lešení a stavební výtahy	17.06.2024	15.07.2024						
96	Bourání konstrukcí	17.06.2024	23.06.2024						
99	Staveništní přesun hmot	17.06.2024	23.06.2024						
713	Izolace tepelné	10.07.2024	16.07.2024						
722	Vnitřní vodovod	01.07.2024	10.07.2024						
732	Strojovny	24.06.2024	10.07.2024						
733	Rozvod potrubí	24.06.2024	10.07.2024						
734	Armatury	24.06.2024	10.07.2024						
767	Konstrukce zámečnické	17.06.2024	10.07.2024						
783	Nátěry	10.07.2024	16.07.2024						
784	Malby	10.07.2024	16.07.2024						
D96	Přesuny sutí a vybouraných hmot	17.06.2024	16.07.2024						
999	Poplatky za skládky	17.06.2024	16.07.2024						
02	Elektro a MaR								
1	Řídicí systém	01.07.2024	15.07.2024						
2	Rozvaděč DT2	01.07.2024	15.07.2024						
3	Technologie MaR (Pólní instrumentace) - dodávka	01.07.2024	15.07.2024						
4	Montáže měřících a regulačních zařízení - montáž	01.07.2024	15.07.2024						
KAB	Kabeláž, nosný materiál - dodávka	01.07.2024	15.07.2024						
M21	Montáže - kabeláž, nosný materiál - montáž	01.07.2024	15.07.2024						
VON	Vedlejší a ostatní náklady	01.07.2024	15.07.2024						
2	Instalace OPS Sportovní hala								
01	Potrubí a stavební část								
63	Podlahy a podlahové konstrukce	24.06.2024	30.06.2024						
94	Lešení a stavební výtahy	17.06.2024	15.07.2024						
96	Bourání konstrukcí	17.06.2024	23.06.2024						
97	Prorážení otvorů	17.06.2024	23.06.2024						
99	Staveništní přesun hmot	10.07.2024	16.07.2024						
713	Izolace tepelné	01.07.2024	10.07.2024						
722	Vnitřní vodovod	24.06.2024	10.07.2024						
732	Strojovny	24.06.2024	10.07.2024						
733	Rozvod potrubí	24.06.2024	10.07.2024						
734	Armatury	17.06.2024	10.07.2024						
767	Konstrukce zámečnické	10.07.2024	16.07.2024						
783	Nátěry	10.07.2024	16.07.2024						
784	Malby	17.06.2024	16.07.2024						
D96	Přesuny sutí a vybouraných hmot	17.06.2024	16.07.2024						
02	Elektro a MaR								
1	Řídicí systém	01.07.2024	15.07.2024						
2	Rozvaděč DT2	01.07.2024	15.07.2024						
3	Technologie MaR (Pólní instrumentace) - dodávka	01.07.2024	15.07.2024						
4	Montáže měřících a regulačních zařízení - montáž	01.07.2024	15.07.2024						
KAB	Kabeláž, nosný materiál - dodávka	01.07.2024	15.07.2024						
M21	Montáže - kabeláž, nosný materiál - montáž	01.07.2024	15.07.2024						
VON	Vedlejší a ostatní náklady	01.07.2024	15.07.2024						

Razítko a podpis