

# SMLOUVA O DODÁVCE VODY A ODVÁDĚNÍ ODPADNÍCH VOD

(dále jen smlouva)

číslo: **7091200**

Uzavřena v souladu s příslušnými ustanoveními zákona č.274/2001 Sb.,  
o vodovodech a kanalizacích úplném znění prováděcími právními předpisy a zákonem č.89/2012 ob. zákoníkem

## SMLUVNÍ STRANY:

### Dodavatel:

**Vodovody a kanalizace Žamberk**, veřejná obchodní společnost, Masarykovo nám. 166, 564 01 Žamberk, společnost je  
zapsaná v Obchodním rejstříku vedeném Krajským soudem v Hradci Králové, oddíl A, vložka 3937

zastoupený: RNDr. Antonín Fiala - prokurista

e-mail:

Bankovní spojení:

IČ: 60930811 DIČ: CZ627500352

### Vlastník připojené nemovitosti (dále jen Odběratel):

jméno: **Město Žamberk**

bytem: **Masarykovo náměstí 166  
564 01 Žamberk**

datum narození / IČ: 00279846

DIČ: CZ699007158

telefon:

e-mail:

## I. Úvodní ustanovení

### 1. Vlastník:

Vlastníkem vodovodu a kanalizace je dodavatel.

### 2. Vlastník přípojky:

Vlastníkem vodovodní a kanalizační přípojky je vlastník připojené nemovitosti.

### 3. Odběrné místo (OM)

Číslo OM	V – vodné S - stočné O - obojí	Název – popis OM/Obec	Č.p./ev.č	Počet trvale připojených osob
7091200	O	Žamberk, Nádražní	22	0

4. Počet trvale připojených osob je uveden podle prohlášení odběratele.

## II. Předmět smlouvy

Dodavatel se zavazuje dodávat vodu odběrateli a odvádět odpadní vody ze sjednaného odběrného místa a odběratel se zavazuje za podmínek uvedených v této smlouvě vodu odebírat a za odběr vody platit sjednanou cenu (vodné) a za odvádění odpadních vod platit sjednanou cenu (stočné).

## III. Podmínky dodávky vody a odvádění vod odpadních

### 1. Dodávka vody:

množství dodané vody bude stanoveno/se zjišťuje: vodoměrem

umístění měřidla: - EDC -

limit množství dodané vody: 0,56 m<sup>3</sup>/sec

množství vody určující kapacitu vodoměru: 2 m<sup>3</sup>/hod

limit dodané vody je dán profilem přípojky, kapacitou vodoměru a výškovou polohou odběrného místa

tlakové poměry v místě vodovodní přípojky: max.: 0,75 MPa  
min.: 0,15 MPa

ukazatel jakosti dodané pitné vody:

průměrný obsah vápníku: 74,6 mg/l průměrný obsah hořčíku: 3,4 mg/l

průměrná tvrdost vody 2,1 mmol/l průměrný obsah dusičnanů: 26,7 mg/l

Aktuální hodnoty ukazatelů jakosti pitné vody jsou dostupné u provozovatele.

## 2. Odvádění vod odpadních:

Množství odpadních vod bude stanoveno ve výši vody dodané (odebrané) z vodovodu.

Limity množství a znečištění odpadní vody jsou stanoveny v kanalizačním řádu (není-li dále stanoveno jinak).

Bilance znečištění je dána součtem průměrného denního množství odváděných odpadních vod a nejvyšší přípustné míry znečištění.

## 3. Míra znečištění odpadních vod:

Maximální koncentrace znečištění v prostém vzorku nesmí přesáhnout koncentrační limity uvedené v příloze č. 2.

## 4. Způsob kontroly kvality odpadních vod:

Odběratel je povinen na vyzvání dodavatele provést laboratorní kontrolu parametrů odpadních vod vypouštěných do veřejné kanalizace v rozsahu min. pH, CHSK, BSK<sub>5</sub>, NL, RL, RAS, N<sub>anorg</sub>, P<sub>celk</sub>, NEL, AOX, Hg, Cd. Pro stanovení je rozhodující dvouhodinový směsný vzorek odebraný v bezdeštném období, analyzovaný akreditovanou laboratoří.

## 5. Srážkové odpadní vody (nevztahuje se na domácnosti a nemovitosti uvedené v § 20 zákona č. 274/2001 Sb.):

číslo odběru: 7091200 adresa objektu: Žamberk, Nádražní , 22

Druh plochy	plocha m <sup>2</sup>	odtokový součinitel	redukováná plocha m <sup>2</sup> (plocha krát odtokový součinitel)
A - těžce propustné zpevněné plochy, zastavěné plochy například střechy s nepropustnou horní vrstvou, asfaltové a betonové plochy, dlažby se záhlvkou spár, zámkové dlažby	245	0,9	220,5
B - půdorysná plocha vegetační střechy s mocností souvrství od 5 cm do 10 cm, umožňující částečné zadržování srážkových vod	0	0,6	0
C - propustné zpevněné plochy, například upravené zpevněné šterkové plochy, dlažby se širšími spárami vyplněnými materiálem umožňujícím zasakování	0	0,4	0
D - půdorysná plocha vegetační střechy s mocností souvrství od 11 do 30 cm, umožňující částečné zadržování srážkových vod	0	0,3	0
E - půdorysná plocha vegetační střechy s mocností souvrství od 31 cm umožňující částečné zadržování srážkových vod	0	0,1	0
F - plochy kryté vegetací, zatravněné plochy, například sady, hřiště, zahrady, komunikace ze zatravněvaných a vsakovacích tvámic	0	0,05	0
Součet redukováných ploch			220,5
Srážkový normál: 766 mm/rok tj. 0,766 m/rok			
<b>Roční množství odváděných srážkových odpadních vod Q v m<sup>3</sup> = součet redukováných ploch v m<sup>2</sup> krát dlouhodobý srážkový úhrn v m/rok (zaokrouhлено) 169 m<sup>3</sup>/rok</b>			

Srážkové odpadní vody budou fakturovány **přiběžně dle fakturačního období.**

Smluvní strany se dohodly, že dodavatel je oprávněn údaj o hodnotě dlouhodobého srážkového normálu, použitý pro výpočet množství srážkových vod odváděných do kanalizace, pravidelně aktualizovat na základě údajů poskytnutých Českým hydrometeorologickým ústavem nebo jakoukoliv jinou organizací jej nahrazující tak, aby údaje obsažené v této tabulce byly v souladu s platnými právními předpisy. Změna údaje o hodnotě dlouhodobého srážkového normálu uvedeného výše v tomto odstavci smlouvy není považována za změnu této smlouvy. Údaje o hodnotě dlouhodobého srážkového normálu uvedeného výše v tomto odstavci Smlouvy není považována za změnu této Smlouvy.

## IV. Cena, platební podmínky, fakturace

1. Odběratel se zavazuje za dodání vody a odvádění odpadních vod platit cenu stanovenou dodavatelem (vodné, stočné).

Dodavatel je povinen stanovit vodné a stočné v souladu s platnými právními předpisy na příslušné cenové období, kterým

je zpravidla období 12 měsíců.

- Odběratel se zavazuje platit vodné a stočné na základě daňového dokladu vystaveném dodavatelem.
- Dodavatel je povinen aktuální ceny zveřejnit na internetových stránkách dodavatele. Povinností dodavatele je na žádost odběratele předložit výpočet ceny vodného a stočného ve fakturačním období.
- Změna cen a formy vodného a stočného není považována za změnu této smlouvy. Pokud dojde ke změně ceny nebo formy vodného a stočného v průběhu zúčtovacího období, rozdělí dodavatel spotřebu vody v poměru doby platnosti původní a nové výše ceny nebo formy vodného a stočného.
- Dodavatel je povinen změnu ceny zveřejnit před termínem její platnosti na svých internetových stránkách a sdělit cenu příslušnému orgánu místní samosprávy. Dodavatel je povinen předložit odběrateli na jeho žádost výpočet vodného a stočného včetně ceny za 1 m<sup>3</sup> dodané pitné vody nebo odvedené odpadní vody.
- Dodavatel je oprávněn započíst případný přeplatek odběratele na uhrazení veškerých splatných pohledávek na jiných odběrných místech téhož odběratele. O takto provedených zápočtech bude dodavatel odběratele informovat.
- Fakturace bude prováděna na základě odečtu stavu vodoměru nebo výpočtem (paušál).
- Faktura bude uhrazena dle vystaveného dokladu, a to do 14-ti dnů ode dne jeho vystavení, bezhotovostně na účet dodavatele.
- Fakturační podmínky:  
fakturační období: čtvrtletně  
způsob platby: přev.přík.

10. Fakturační adresa:

Zasílací adresa:

**jméno:** Město Žamberk

**Město Žamberk**

**ulice, čp:** Masarykovo náměstí 166

**Masarykovo náměstí 166**

**PSČ, město:** 564 01 Žamberk

**564 01 Žamberk**

**email:**

**[redacted]**

## V. Doba trvání smlouvy

- Smlouva se uzavírá na dobu neurčitou, pokud není uvedeno jinak.
- Smlouva končí dohodou smluvních stran nebo písemnou výpovědí. Výpovědní lhůta se sjednává na dobu dvou měsíců a začíná běžet od prvního dne následujícího měsíce po doručení písemné výpovědi.
- Každá ze smluvních stran je oprávněna od této smlouvy odstoupit za podmínek stanovených zákonem.
- Smlouva zaniká odpojením vodovodní nebo kanalizační přípojky od vodovodu nebo kanalizace.
- Smlouva zaniká ke dni uzavření nové smlouvy o dodávce vody a odvádění odpadních vod. Uzavřením této smlouvy se ruší všechny, mezi smluvními stranami dříve uzavřené, smlouvy o dodávce vody a odvádění odpadních vod pro stejné odběrné místo.
- Smlouva zaniká ke dni, kdy dodavatel uzavře s novým vlastníkem připojené nemovitosti smlouvu o dodávce vody a odvádění odpadních vod, jako s novým odběratelem.
- Smluvní strany ujednávají, že dodavatel je oprávněn odstoupit od této smlouvy ke dni, kdy bude na odběratele prohlášen konkurz nebo soudem povoleno oddlužení podle § 253 odst. 2 zákona č. 182/2006 Sb., o úpadku a způsobech jeho řešení (insolvenční zákon).
- Smluvní strany se dohodly, že při jakémkoliv ukončení této smlouvy je odběratel povinen na své náklady umožnit dodavateli provést konečný odečet vodoměru a kontrolu měřicího zařízení odběratele, je-li množství vypouštěných odpadních vod a odváděných srážkových vod měřeno. Pokud bezprostředně po skončení této smlouvy nenabude účinnosti obdobná smlouva o dodávce vody a odvádění odpadních vod vztahující se k těmto odběrnému místu, je odběratel povinen na své náklady umožnit dodavateli také případnou demontáž vodoměru a další činnosti nezbytné k ukončení dodávky vody a odvádění odpadních vod. Dojde-li k ukončení této smlouvy, je dodavatel současně oprávněn provést odpojení vodovodní nebo kanalizační přípojky.

## VI. Práva a povinnosti odběratele

- Vlastníkem vodoměru je dodavatel, který provádí jeho osazení, údržbu a výměnu.
- Odběratel je povinen umožnit provedení odečtu vodoměru a jeho kontrolu. Období odečtu určuje dodavatel.
- Odběratel je povinen prokázat vlastnictví (popř. jemu svědčící jiný právní užívatelský vztah) připojené stavby nebo pozemku na vodovod nebo kanalizaci.
- Odběratel je povinen do 14 dnů nahlásit dodavateli všechny změny týkající se technických, účetních, daňových, evidenčních nebo majetkových a právních souvislostí se smlouvou.
- Odběratel je povinen poskytnout potřebnou majetkovou a technickou dokumentaci objektů a zařízení v souvislosti se smlouvou, dále pak i údaje o rozdělení spotřeby na domácnost a ostatní a výměru odkanalizovaných ploch pro vodu srážkovou.
- Odběratel je povinen umožnit dodavateli přístup k přípojce a vodoměru, příp. ke kontrole vnitřních rozvodů.
- Odběratel je povinen chránit vodoměr před poškozením a bez zbytečného odkladu oznámit dodavateli zjištěné závady v měření. Jakýkoliv zásah do vodoměru je nepřipustný a dodavatel má právo jednotlivé části vodoměru zajistit proti

- neoprávněné manipulaci. Poškození tohoto jištění je hodnoceno jako porušení smlouvy. Byla-li nefunkčnost nebo poškození vodoměru způsobena nedostatečnou ochranou vodoměru odběratelem nebo přímým zásahem odběratele vedoucím k poškození vodoměru, hradí škodu a náklady spojené s výměnou vodoměru odběratel.
8. Odběratel je povinen dbát právních předpisů a technických norem vydaných k zajištění správné funkce vnitřního vodovodu a vnitřní kanalizace a řídit se při zajišťování funkce vnitřního vodovodu a vnitřní kanalizace pokyny dodavatele.
  9. Pokud není uvedeno jinak, odběratel může odebírat vodu z vodovodu nebo vypouštět odpadní vody do kanalizace pouze pro potřebu připojené nemovitosti a v souladu se smlouvou. Odběratel je oprávněn dodávat vodu nebo odvádět odpadní vody svým vodovodním a kanalizačním zařízením dalším konečným spotřebitelům jen s předchozím písemným souhlasem dodavatele.
  10. Vodoměr umístěný v šachtě je odběratel povinen zajistit tak, aby byla šachta přístupná, odvodněná a vyhovovala požadavkům dodavatele.
  11. Ukončení odběru ohlásí odběratel dodavateli nejméně 7 dní předem a umožní v termínu ukončení přístup dodavateli k měřicímu zařízení, popř. k uzávěru přípojky.
  12. Práva a povinnosti vyplývající z této smlouvy není odběratel bez předchozího písemného souhlasu dodavatele oprávněn postoupit jiné osobě. Závazky z této smlouvy přecházejí na právního nástupce dodavatele.

## VII. Práva a povinnosti dodavatele

1. Dodavatel se zavazuje dodávat odběrateli pitnou vodu v jakosti stanovené právními předpisy za podmínek sjednaných v této smlouvě a stanovených obecně závaznými právními předpisy.
2. Dodavatel se zavazuje odvádět odpadní vody, pouze pokud vyhovují požadavkům kanalizačního řádu.
3. Dodavatel osadí na vodovodní přípojku odběratele vodoměr podle technických podmínek odběru vody, zejména podle výše průměrného a maximálního průtoku.
4. Dodavatel je oprávněn přerušit nebo omezit dodávku vody nebo odvádění odpadních vod bez předchozího upozornění odběratele jen v případech a za podmínek stanovených zákonem.
5. Dodávku pitné vody je dodavatel oprávněn zajišťovat prostřednictvím subdodavatele (Provozovatele vodovodu), přičemž práva a povinnosti dodavatele dle této smlouvy bude v takovém případě vykovávat subdodavatel.
6. Dodavatel může vodoměr kdykoliv opravit nebo vyměnit. Odběratel je povinen tyto činnosti umožnit a v případech potřeby poskytnout potřebnou součinnost. Odběratel nebo jím pověřená osoba má právo být při výměně vodoměru přítomen a ověřit si stav měřidla a neporušenost plomb. Pokud tohoto svého práva odběratel nevyužije, nemůže později provedení těchto úkonů zpochybňovat.
7. Dodavatel neodpovídá odběrateli za škody a ušlý zisk vzniklé nedostatkem tlaku vody při omezení zásobování vodou pro poruchu na vodovodu, při přerušení dodávky elektrické energie, při nedostatku vody nebo z důvodu, pro který je dodavatel oprávněn dodávku vody omezit nebo přerušit.
8. Dodavatel je oprávněn údaje uvedené odběratelem ve smlouvě přezkoumat, a to i na místě samém, a má právo požadovat změnu smlouvy v souladu se zjištěnými skutečnostmi.

## VIII. Dodávky vody, stanovení množství dodané vody

1. Odběrateli vzniká právo na dodání vody uzavřením písemné smlouvy s dodavatelem. Povinnost dodat vodu je splněna vtokem vody z vodovodu do vodovodní přípojky.
2. Množství dodané vody se měří vodoměrem, který je stanoveným měřidlem a podléhá úřednímu ověření v souladu s platnými právními předpisy. Není-li vodoměr osazen, stanoví se množství odebrané vody podle vyhlášky č. 428/2001 Sb. ve znění pozdějších předpisů.
3. Neoprávněným odběrem vody je dle ustanovení § 10 zákona č. 274/2001 Sb., o vodovodech a kanalizacích, odběr:
  - a) před vodoměrem
  - b) bez uzavřené písemné smlouvy o dodávce vody nebo v rozporu s ní
  - c) přes vodoměr, který v důsledku zásahu odběratele odběr nezaznamenává nebo zaznamenává odběr menší, než je odběr skutečný
  - d) přes vodoměr, který odběratel nedostatečně chránil před poškozením.
4. Pokud není vodoměr nebo zařízení na měření množství odváděných odpadních vod v době odečtu přístupné, je dodavatel oprávněn vyúčtovat (vyfakturovat) množství dodané vody nebo množství odvedených odpadních vod odhadnuté z průměrné spotřeby za minulé období, popř. jiným způsobem dle prováděcího právního předpisu.

## IX. Odvádění odpadních vod a měření odvedené vody

1. Odběrateli vzniká právo na odvádění odpadních vod uzavřením písemné smlouvy s dodavatelem. Odvedení těchto vod z pozemku nebo stavby je splněno okamžikem vtoku odpadních vod do kanalizační přípojky kanalizace.
2. Není-li množství vypouštěných odpadních vod měřeno, předpokládá se, že odběratel, který vodu odebírá z vodovodu, vypouští do kanalizace takové množství vody, které podle zjištění na vodoměru nebo podle směrných čísel spotřeby vody z vodovodu odebral s připočtením množství vody získané z jiných zdrojů.
3. Vypouští-li odběratel do kanalizace vodu z jiných zdrojů než z vodovodu dodavatele a není-li možno zjistit množství vypouštěné vody měřením nebo jiným způsobem stanoveným vyhláškou, zjistí se množství vypouštěných odpadních vod odborným výpočtem ověřeným dodavatelem. V případě využívání domovních studní je dodavatel oprávněn stanovit



- množství vody podle směrných čísel dle platných právních předpisů.
4. Neoprávněným vypouštěním odpadních vod do kanalizace je dle ustanovení § 10 zákona č. 274/2001 Sb., o vodovodech a kanalizacích, vypouštění:
    - a) bez uzavření smlouvy o odvádění odpadních vod nebo v rozporu s ní,
    - b) v rozporu s podmínkami stanoveným kanalizačním řádem nebo
    - c) přes měřicí zařízení neschválené provozovatelem nebo přes měřicí zařízení, které v důsledku zásahu odběratele množství vypouštěných odpadních nezaznamenává nebo zaznamenává množství menší než skutečnost.

## **X. Odpovědnost za vady a reklamace**

1. Odběratel je oprávněn uplatnit vůči dodavateli nároky z odpovědnosti za vady v souladu s obecně závaznými právními předpisy.
2. Kvalita pitné vody je určena platnými právními předpisy, jimiž se stanoví požadavky na zdravotní nezávadnost.
3. Dodavatel je povinen reklamaci přezkoumat a výsledek reklamace oznámit odběrateli po zjištění výsledku.
4. Vzniknou-li chyby nebo omyly při účtování vodného nebo stočného nesprávným odečtem, použitím nesprávné ceny vodného a stočného, početní chybou apod., mají odběratel a dodavatel právo na vyrovnání nesprávně účtovaných částek. Odběratel je povinen uplatnit reklamaci nesprávně účtovaných částek bez zbytečného odkladu poté, co měl možnost takovou vadu zjistit, a to písemně nebo osobně u dodavatele.

## **XI. Zajištění závazků**

1. Pokud je kterákoliv ze smluvních stran v prodlení s plněním peněžitého závazku, zavazuje se zaplatit druhé smluvní straně za každý den prodlení úrok z prodlení ve výši a za podmínek stanovených právními předpisy a dále smluvní pokutu ve výši 0,05 % denně z dlužné částky za každý i započatý den prodlení.
2. Odběratel se zavazuje zaplatit dodavateli smluvní pokutu ve výši 10.000,- Kč za každý neoprávněný odběr vody nebo za každé neoprávněné vypouštění odpadních vod, a to bez ohledu na zavinění.
3. Odběratel se zavazuje zaplatit dodavateli smluvní pokutu ve výši 10.000,- Kč za každý případ poškození plomby prokazující úřední ověření vodoměru, poškození montážní plomby či poškození vodoměru, a to bez ohledu na zavinění.
4. Odběratel se zavazuje zaplatit dodavateli smluvní pokutu ve výši 1.000,- Kč za porušení jakékoliv jiné, výše neuvedené smluvní povinnosti nebo povinnosti stanovené právním předpisem v každém jednotlivém případě, a to bez ohledu na zavinění.
5. Smluvní pokuty a úrok z prodlení jsou splatné na písemnou výzvu zaslanou povinné smluvní straně na shora uvedenou adresu.
6. Zaplacením smluvní pokuty není dotčeno právo smluvní strany na náhradu škody vzniklé poškozené smluvní straně v souvislosti s porušením smluvní nebo právní povinnosti druhou smluvní stranou.

## **XII. Souhlas odběratele ke shromažďování a zpracovávání osobních údajů**

1. Odběratel dává podpisem této smlouvy dodavateli a jeho případnému subdodavateli při dodávce pitné vody (provozovateli vodovodu), dle zákona č. 110/2019 Sb., o zpracování osobních údajů, výslovný souhlas se shromažďováním, zpracováním a využíváním osobních údajů, které odběratel poskytl výše v této smlouvě nebo které za trvání smlouvy poskytne dodavateli (či provozovateli vodovodu) k účelům uvedeným v této smlouvě a k vedení agendy o dodávkách pitné vody a odvádění odpadních vod v souladu se zákonem č. 274/2001 Sb., a to po celou dobu trvání smluvního vztahu mezi stranami.
2. Odběratel tímto dává dodavateli a provozovateli souhlas s využitím elektronického kontaktu poskytnutého dodavateli nebo provozovateli, a to k šíření obchodních sdělení týkajících se předmětu této smlouvy elektronickými prostředky.
3. Osobní údaje dodavatel eviduje, využívá a chrání v souladu se zákonem č. 110/2019 Sb.

## **XIII. Závěrečná ustanovení**

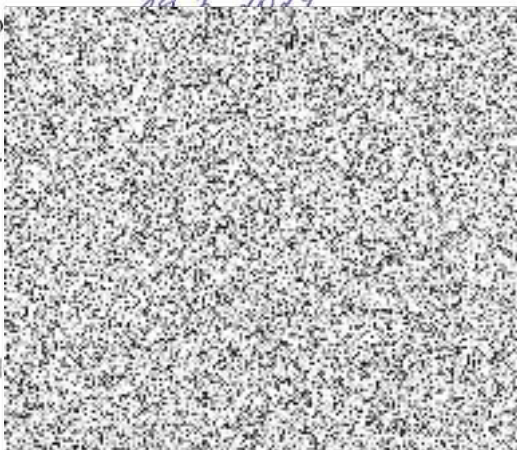
1. Písemnosti budou odběrateli zasílány na doručovací adresu určenou ve smlouvě odběratelem, a pokud odběratel v této smlouvě uvedl svou elektronickou adresu, budou mu písemnosti od dodavatele i provozovatele doručovány na tuto elektronickou adresu. Za doručenou se má i zásilka zaslaná na výše uvedenou adresu, pokud nebyla vyzvednuta adresátem v úložní době.
2. Právní vztahy mezi dodavatelem a odběratelem, které nejsou výslovně upraveny v této smlouvě, se řídí zákonem č. 274/2001 Sb., o vodovodech a kanalizacích, a souvisejícími právními předpisy.
3. Později uzavřená smlouva ruší a nahrazuje předcházející smlouvu, na základě které byla uskutečňována dodávka vody nebo odvádění odpadních vod.
4. Smlouva může být změněna nebo zrušena písemnou dohodou smluvních stran. Adresu sídla (bydliště), adresu pro doručování, jména osob jednajících za smluvní strany, telefonní čísla a e-mailové adresy, vlastníka vodovodní/kanalizační přípojky, počty trvale připojených osob pro dodávku pitné vody/odvádění odpadních vod lze měnit i jednostranným písemným oznámením; smluvní strany se zavazují neprodleně oznamovat změny uvedených údajů druhé smluvní straně.
5. Smlouva nabývá účinnosti podpisem smluvních stran.
6. Smlouva se sepisuje ve dvou vyhotoveních, z nichž každá ze smluvních stran obdrží po jednom.

Smluvní strany prohlašují, že si smlouvu přečetly, veškerá ustanovení jsou jim jasná a srozumitelná, smlouvu podepisují svobodně, určitě a vážně, nikoliv v tísní nebo za nápadně nevýhodných podmínek a na důkaz souhlasu s obsahem smlouvy připojují své podpisy. Smluvní strany dále prohlašují, že veškeré údaje uvedené v této smlouvě jsou pravdivé a správné. Odběratel prohlašuje, že splňuje všechny podmínky stanovené zákonem o vodovodech a kanalizacích pro připojení na vodovod a kanalizaci.

Nedílnou součástí smlouvy jsou přílohy:

- č. 1 Obchodně - technické podmínky pro dodávku a odvádění vody x
- č. 2 Orientační ukazatele pro stanovení přípustné míry znečištění pro vypuštěné průmyslové odpadní vody do kanalizace (koncentrační limity) x
- č. 3 Seznam zvláště nebezpečných látek, jejichž vniknutí do veřejné kanalizace musí být zabráněno x

V Žamberku



V Žamberku

dne: 15. 04. 2024

Vlastník při



**OBCHODNĚ-TECHNICKÉ PODMÍNKY**  
pro dodávku a odvádění vody

**čl. 1**  
**Obecné ustanovení**

Smlouvou se stanoví obchodně-technické podmínky pro dodávku a odvádění vody v souladu se zákonem č. 274/2001 Sb., o vodovodech a kanalizacích pro veřejnou potřebu, a prováděcími právními předpisy.

**čl. 2**  
**Dodací podmínky**

1. Voda je dodávána v kvalitě vody pitné.
2. Odpadní vody musí vyhovovat ustanovením kanalizačního řádu, do kanalizace ukončené čistírnou odpadních vod není dovoleno vypouštět odpadní vody přes septiky, pokud to stav kanalizace nevyžaduje (rozhodne dodavatel).
3. Povinnost dodávky vody je splněna vtokem vody do vodovodní přípojky, právo na vodné vzniká dodavateli vtokem do potrubí napojeného bezprostředně za vodoměrem, případně do vnitřního uzávěru připojené nemovitosti, není-li vodoměr. Odvádění vody je splněno okamžikem vstupu odpadních vod do kanalizace, tím vzniká dodavateli právo na stočné.
4. Dodavatel neodpovídá za škody a ušlý zisk vzniklé nedostatkem tlaku vody při omezeném zásobování vodou pro poruchu na vodovodu, při přerušení dodávky elektrické energie, při nedostatku vody nebo omezení dodávky podle čl. 3.

**čl. 3**  
**Omezení nebo přerušení dodávky**

1. Dodavatel je oprávněn přerušit nebo omezit dodávku vody nebo odvádění odpadních vod bez předchozího upozornění jen v případech živelní pohromy, havárie vodovodu nebo kanalizace (popř. přípojky) nebo při možném ohrožení zdraví lidí nebo majetku.
2. Dodavatel je dále oprávněn přerušit nebo omezit dodávku vody nebo odvádění odpadních vod:
  - a) při provádění plánovaných oprav, udržovacích a revizních prací,
  - b) nevyhovuje-li zařízení odběratele technickým požadavkům tak, že jakost vody ve vodovodu může ohrozit zdraví a bezpečnost osob a způsobit škodu na majetku,
  - c) neumožní-li odběratel dodavateli či provozovateli, po jeho opakované písemné výzvě, přístup k vodoměru, přípojce nebo zařízení vnitřního vodovodu nebo kanalizace za podmínek uvedených ve smlouvě,
  - d) bylo-li zjištěno neoprávněné připojení vodovodní nebo kanalizační přípojky,
  - e) neodstraní-li odběratel závady na přípojce nebo vodovodní přípojce nebo kanalizační přípojce nebo na vnitřním vodovodu nebo vnitřní kanalizaci zjištěné dodavatelem nebo provozovatelem ve lhůtě jím stanovené, která nesmí být kratší než 3 dny,
  - f) při prokázání neoprávněného odběru vody nebo neoprávněného vypouštění odpadních vod, nebo
  - g) v případě prodloužení odběratele s placením vodného nebo stočného po dobu delší než 30 dnů.
3. Přerušení nebo omezení dodávky je dodavatel povinen oznámit odběrateli: podle odst. 2 písm. b) až g) alespoň 3 dny předem, podle odst. 2 písm. a) alespoň 15 dnů předem s oznámením doby trvání provádění plánovaných oprav, udržovacích nebo revizních prací.

**čl. 4**  
**Měření dodané vody**

1. Množství dodané vody měří dodavatel vodoměrem, který je stanoveným měřidlem v souladu se zvláštními právními předpisy.
2. Vlastníkem vodoměru je dodavatel, který provádí i jeho osazení, údržbu a výměnu.
3. Není-li vodoměr osazen, určí se množství odebírané vody dle příslušného právního předpisu.
4. Pokud vnitřní vodovod nevyhovuje pro montáž vodoměru, je odběratel povinen na písemné vyzvání dodavatele provést v přiměřené lhůtě úpravy na připojené nemovitosti.
5. Odběratel je povinen umožnit dodavateli přístup k vodoměru, chránit vodoměr před poškozením a bez zbytečného odkladu oznámit dodavateli závady v měření. Dodavatel má právo jednotlivé části vodoměru včetně přípojovacích armatur zajistit proti neoprávněné manipulaci.
6. Má-li odběratel pochybnosti o správnosti měření nebo zjistí-li závadu na vodoměru, má právo požádat písemně o jeho přezkoušení u autorizované zkušebny. Toto právo lze uplatnit nejpozději při výměně vodoměru.
7. Zjistí-li se při přezkoušení vodoměru vyžádaném odběratelem, že
  - a) údaje vodoměru nesplňují požadavky stanovené zvláštním předpisem, uhradí smluvní strana, které byla odchylka ku prospěchu, druhé smluvní straně peněžní rozdíl, a to ode dne posledního odečtu vodoměru, v tomto případě hradí náklady na výměnu a přezkoušení vodoměru dodavatel,
  - b) údaje vodoměru splňují požadavky stanovené zvláštním předpisem, hradí náklady na výměnu a přezkoušení vodoměru odběratel,
  - c) vodoměr je vadný, nefunkční nebo již uplynula lhůta stanovená pro jeho pravidelné ověření, hradí náklady na jeho výměnu a přezkoušení dodavatel.
8. Zjistí-li dodavatel nebo odběratel při kontrole nebo výměně vodoměru, že vodoměr množství dodávané vody nezaznamenává, vypočte se množství za příslušné období podle dodávek ve stejném období minulého roku, případně jiným způsobem dohodnutým s odběratelem.
9. Byla-li nefunkčnost nebo poškození vodoměru způsobena nedostatečnou ochranou vodoměru odběratelem nebo přímým zásahem odběratele, hradí újmu a náklady spojené s výměnou vodoměru odběratel.

**čl. 5**  
**Měření odváděných odpadních vod**

1. Množství odpadních vod vypouštěných do kanalizace měří odběratel svým měřicím zařízením, jestliže to stanoví kanalizační řád.
2. Není-li množství vypouštěných odpadních vod měřeno, předpokládá se, že odběratel vypouští do kanalizace takové množství vody, které odebral z vodovodu s připočtením množství vody získané z jiných zdrojů.
3. Jestliže odběratel vodu dodanou vodovodem zčásti spotřebuje bez vypuštění do kanalizace a toto množství je prokazatelně větší než 30 m<sup>3</sup> za rok, zjistí se množství vypuštěné odpadní vody měřením nebo odborným výpočtem, pokud se předem odběratel s dodavatelem nedohodlí jinak.

**čl. 6**  
**Vodné a stočné**

1. Vodné a stočné je součinem ceny podle cenových předpisů a množství odebrané vody nebo vypouštěných odpadních vod a srážkových vod. Dodavatel zveřejní změnu ceny před termínem její platnosti na úřední desce městského úřadu a v místním tisku.
2. Povinnost platit za odvádění srážkových vod se nevztahuje na silnice, místní komunikace, veřejně přístupné účelové komunikace a na nemovitosti určené k trvalému bydlení.
3. Dodavatel je povinen předložit odběrateli na jeho žádost výpočet vodného a stočného včetně ceny za 1 m<sup>3</sup> dodané vody nebo odvedených odpadních vod.

**čl. 7**  
**Neoprávněný odběr**

1. Neoprávněným odběrem vody z vodovodu je odběr
  - a) před vodoměrem,
  - b) bez uzavřené smlouvy nebo v rozporu s ní,
  - c) přes vodoměr, který v důsledku zásahu odběratele odběr nezaznamenává nebo zaznamenává odběr menší, než je odběr skutečný,
  - d) přes vodoměr, který odběratel nedostatečně ochránil před poškozením.
2. Neoprávněným vypouštěním odpadních vod do kanalizace je vypouštění
  - a) bez uzavřené smlouvy o odvádění odpadních vod,
  - b) v rozporu s podmínkami stanovenými kanalizačním řádem.
3. Odběratel je povinen nahradit ztráty vzniklé podle odstavců 1 a 2 dodavateli ve výši stanovené výpočtem dle právního předpisu.

**čl. 8**  
**Změna a zrušení závazku**

1. Návrh na přerušení nebo ukončení odběru je odběratel povinen předložit dodavateli písemně alespoň 7 dní předem požadovaným přerušením nebo ukončením odběru a umožnit mu provedení odečtu vodoměru a realizaci opatření souvisejících s ukončením dodávky vody.
2. Neodebírání-li odběratel bez vážného důvodu vodu po dobu 12 měsíců, považuje se to za jednostranné odstoupení od smlouvy a ukončení smluvního vztahu. Odběratel je v tom případě povinen umožnit dodavateli odebrání měřidla.
3. Odběratel je povinen bezodkladně písemně sdělovat dodavateli všechny změny, které mají nebo mohou mít vliv na plnění závazků z této smlouvy vyplývajících, např. změna příjmení, trvalého bydliště, u odběrů, kde není osazen vodoměr, pak změna obsazení, vybavení či rozsahu využití objektu a další významné skutečnosti.
4. Pokud odběratel neodstraní příčiny přerušení dodávky dle čl. 3 odst. 2 písm. b) až g) této smlouvy v době do 60 dnů od přerušení dodávky, považuje se to za jednostranné odstoupení od smlouvy odběratelem.



**STANOVENÍ PŘÍPUSTNÉ MÍRY ZNEČIŠTĚNÍ PRO VYPOUŠTĚNÉ  
PRŮMYSLOVÉ ODPADNÍ VODY DO KANALIZACE  
(KONCENTRAČNÍ LIMITY)**

ukazatel	symbol	koncentrační limity z kontrolního dvouhodinového směšného vzorku <sup>1)</sup> (mg/l)
reakce vody	pH	6 – 9
teplota	T	max. 40 °C
biochemická spotřeba kyslíku	BSK <sub>5</sub>	800
chemická spotřeba kyslíku	CHSK <sub>Cr</sub>	1600
nerozpuštěné látky	NL	500
dusík amoniakální	N-NH <sub>4+</sub>	45
dusík celkový	N <sub>celk.</sub>	60
fosfor celkový	P <sub>celk.</sub>	10
rozpuštěné anorganické soli	RAS	2500
kyanidy celkové	Cn <sup>-</sup> celk.	0,2
kyanidy toxické	Cn <sup>-</sup> tox.	0,1
uhlovodíky C <sub>10</sub> – C <sub>40</sub> (dříve NEL)	C <sub>10-40</sub>	10
extrahovatelné látky	EL	80
tenzidy anionaktivní	PAL-A	10
rtuť	Hg	0,05
měď	Cu	1,0
nikl	Ni	0,1
chrom celkový	Cr <sub>celk.</sub>	0,3
chrom šestimocný	Cr <sup>6+</sup>	0,1
olovo	Pb	0,1
arsen	As	0,2
zinek	Zn	2,0
kadmium	Cd	0,1
infekční mikroorganismy Salmonella sp. <sup>2)</sup>		negativní nález

1) Dvouhodinový směšný vzorek získaný sléváním 8 dílčích vzorků stejného objemu v intervalu 15 min. V případě přerušovaného (nepravidelného) provozu jako maximum okamžitého prostého vzorku.

2) Platí pro vody z infekčních zdravotnických a obdobných zařízení.

## **Zvlášť nebezpečné závadné látky, jejichž vniknutí do veřejné kanalizace musí být zabráněno <sup>1)</sup>**

Zvlášť nebezpečné závadné látky jsou látky náležející do dále uvedených skupin látek, s výjimkou těch, jež jsou biologicky neškodné nebo se rychle mění na látky biologicky neškodné:

1. organohalogenové sloučeniny a látky, které mohou tvořit takové sloučeniny ve vodním prostředí,
2. organofosforové sloučeniny,
3. organocínové sloučeniny,
4. látky nebo produkty jejich rozkladu, u kterých byly prokázány karcinogenní nebo mutagenní vlastnosti, které mohou ovlivnit produkci steroidů, štítnou žlázu, rozmnožování nebo jiné endokrinní funkce ve vodním prostředí nebo zprostředkovaně přes vodní prostředí,
5. rtuť a její sloučeniny,
6. kadmium a jeho sloučeniny,
7. persistentní minerální oleje a uhlovodíky ropného původu,
8. persistentní syntetické látky, které se mohou vznášet, zůstávat v suspenzi nebo klesnout ke dnu a které mohou zasahovat do jakéhokoliv užívání vod.

Jednotlivé zvlášť nebezpečné závadné látky jsou uvedeny pod označením zvlášť nebezpečné závadné látky nebo prioritní nebezpečné látky v nařízení vlády vydaném podle § 39 odst. 3; ostatní látky náležející do uvedených skupin, ale v nařízení vlády neoznačené jako zvlášť nebezpečné závadné látky nebo prioritní nebezpečné látky, se považují za nebezpečné závadné látky.

## **Nebezpečné závadné látky**

Nebezpečné závadné látky jsou látky náležející do dále uvedených skupin:

1. Sloučeniny metaloidů a kovů:

1. zinek	11. cín
2. měď	12. baryum
3. nikl	13. beryllium
4. chrom	14. bor
5. olovo	15. uran
6. selen	16. vanad
7. arsen	17. kobalt
8. antimon	18. thallium
9. molybden	19. tellur
10. titan	20. stříbro

2. Biocidy a jejich deriváty neuvedené v seznamu zvlášť nebezpečných závadných látek.
3. Látky, které mají škodlivý účinek na chuť nebo na vůni produktů pro lidskou spotřebu pocházejících z vodního prostředí, a sloučeniny mající schopnost zvýšit obsah těchto látek ve vodách.
4. Toxické nebo persistentní organické sloučeniny křemíku a látky, které mohou zvýšit obsah těchto sloučenin ve vodách, vyjma těch, jež jsou biologicky neškodné nebo se rychle přeměňují ve vodě na neškodné látky.
5. Elementární fosfor a anorganické sloučeniny fosforu.
6. Nepersistentní minerální oleje a nepersistentní uhlovodíky ropného původu.
7. Fluoridy.
8. Látky, které mají nepříznivý účinek na kyslíkovou rovnováhu, zejména amonné soli a dusitany.
9. Kyanidy.
10. Sedimentovatelné tuhé látky, které mají nepříznivý účinek na dobrý stav povrchových vod.

## Seznam prioritních látek a prioritních nebezpečných látek <sup>2)</sup>

Číslo látky	Číslo CAS <sup>A)</sup>	Číslo EU <sup>B)</sup>	Název prioritní látky <sup>C)</sup>	Identifikována jako prioritní nebezpečná látka
1	15972-60-8	240-110-8	alachlor	
2	120-12-7	204-371-1	anthracen	X
3	1912-24-9	217-617-8	atrazin	
4	71-43-2	200-753-7	benzen	
5	nepoužije se	nepoužije se	brómované difenylethery	
6	7440-43-9	231-152-8	kadmium a jeho sloučeniny	X <sup>1)</sup>
7	85535-84-8	287-476-5	chloralkany, C <sub>10-13</sub>	X
8	470-90-6	207-432-0	chlorfenvinfos	
9	2921-88-2	220-864-4	chlorpyrifos (chlorpyrifos-ethyl)	
10	107-06-2	203-458-1	1,2-dichlorethan	
11	75-09-2	200-838-9	dichlormethan	
12	117-81-7	204-211-0	bis(2-ethylhexyl)ftalát (DEHP)	X
13	330-54-1	206-354-4	diuron	
14	115-29-7	204-079-4	endosulfan	X
15	206-44-0	205-912-4	fluoranthen	
16	118-74-1	204-273-9	hexachlorbenzen	X
17	87-68-3	201-765-5	hexachlorbutadien	X
18	608-73-1	210-158-9	hexachlorcyklohexan	X
19	34123-59-6	251-835-4	isoproturon	
20	7439-92-1	231-100-4	olovo a jeho sloučeniny	
21	7439-97-6	231-106-7	rtuť a její sloučeniny	X
22	91-20-3	202-049-5	naftalen	
23	7440-02-0	231-111-4	nikl a jeho sloučeniny	
24	nepoužije se	nepoužije se	nonylfenoly	x <sup>2)</sup>
25	nepoužije se	nepoužije se	oktylfenoly <sup>3)</sup>	
26	608-93-5	210-172-5	pentachlorbenzen	X
27	87-86-5	201-778-6	pentachlorfenol	
28	nepoužije se	nepoužije se	polycyklické aromatické uhlovodíky (PAU) <sup>4)</sup>	X
29	122-34-9	204-535-2	simazin	
30	nepoužije se	nepoužije se	tributylcín a jeho sloučeniny	X <sup>5)</sup>
31	12002-48-1	234-413-4	trichlorbenzeny	
32	67-66-3	200-663-8	trichlormethan (chloroform)	
33	1582-09-8	216-428-8	trifluralin	X
34	115-32-2	204-082-0	dikofol	X
35	1763-23-1	217-179-8	perfluoroktansulfonová kyselina a její deriváty (PFOS)	X
36	124495-18-7	nepoužije se	chinoxifen	X
37	nepoužije se	nepoužije se	dioxiny a sloučeniny s dioxinovým efektem	X <sup>6)</sup>
38	74070-46-5	277-704-1	acetonfen	
39	42576-02-3	255-894-7	bifenox	
40	28159-98-0	248-872-3	cybutryn	
41	52315-07-8	257-842-9	cypermethrin <sup>7)</sup>	
42	62-73-7	200-547-7	dichlorvos	
43	nepoužije se	nepoužije se	hexabromcykloodekany (HBCDD)	X <sup>8)</sup>
44	76-44-8/1024-57-3	200-962-3/213-831-0	heptachlor a heptachloreoxid	X
45	886-50-0	212-950-5	terbutryn	

- A) CAS: Chemical Abstracts Service.
- B) Číslo EU: Evropský seznam existujících obchodovaných chemických látek (EINECS) nebo Evropský seznam oznámených chemických látek (ELINCS).
- C) V případech, kdy byly vybrány skupiny látek, jsou, pokud to není výslovně zmíněno, uvedeni jednotliví typičtí zástupci v rámci stanovení norem environmentální kvality.
- 1) Pouze tetra-, penta-, hexa- a heptabromdifenyether (čísla CAS 40088-47-9, 32534-81-9, 3648360-0, 68928-80-3).
  - 2) Nonylfenol (čísla CAS 25154-52-3, EU 246-672-0), včetně izomerů 4-nonylfenolu (čísla CAS 10440-5, 203-199-4 EU) a rozvětveného 4-nonylfenolu (čísla CAS 84852-15-3, EU 284-325-5).
  - 3) Oktylfenol (čísla CAS 1806-26-4, EU 217-302-5), včetně izomerů 4-(1,1',3,3'-tetramethylbutyl)fenolu (čísla CAS 140-66-9, EU 205-426-2).
  - 4) Včetně benzo(a)pyrenu (čísla CAS 50-32-8, EU 200-028-5), benzo(b)fluoranthenu (čísla CAS 20599-2, EU 205-911-9), benzo(g,h,i)perylenu (čísla CAS 191-24-2, EU 205-883-8), benzo(k)fluoranthenu (čísla CAS 207-08-9, EU 205-916-6), indeno(1,2,3-cd)pyrenu (čísla CAS 193-39-5, EU 205-893-2) a bez anthracenu, fluoranthenu a naftalenu, které jsou uvedeny samostatně.
  - 5) Včetně kationtu tributylceínu (číslo CAS 36643-28-4).
  - 6) Vztahuje se na tyto sloučeniny: 7 polychlorovaných dibenzo-p-dioxinů (PCDD): 2,3,7,8-T4CDD (číslo CAS 1746-01-6), 1,2,3,7,8-P5CDD (číslo CAS 40321-76-4), 1,2,3,4,7,8-H6CDD (číslo CAS 39227-28-6), 1,2,3,6,7,8-H6CDD (číslo CAS 57653-85-7), 1,2,3,7,8,9-H6CDD (číslo CAS 1940874-3), 1,2,3,4,6,7,8-H7CDD (číslo CAS 35822-46-9), 1,2,3,4,6,7,8,9-08CDD (číslo CAS 3268-879) 10 polychlorovaných dibenzofuranů (PCDF): 2,3,7,8-T4CDF (číslo CAS 51207-31-9), 1,2,3,7,8-P5CDF (číslo CAS 57117-41-6), 2,3,4,7,8-P5CDF (číslo CAS 57117-31-4), 1,2,3,4,7,8-H6CDF (číslo CAS 70648-26-9), 1,2,3,6,7,8-H6CDF (číslo CAS 57117-44-9), 1,2,3,7,8,9-H6CDF (číslo CAS 72918-21-9), 2,3,4,6,7,8-H6CDF (číslo CAS 60851-34-5), 1,2,3,4,6,7,8-H7CDF (číslo CAS 67562-39-4), 1,2,3,4,7,8,9-H7CDF (číslo CAS 55673-89-7), 1,2,3,4,6,7,8,9-08CDF (číslo CAS 39001-02-0) 12 polychlorovaných bifenyly s dioxinovým efektem (PCB-DL): 3,3',4,4'-T4CB (PCB 77, číslo CAS 32598-13-3), 3,3',4',5'-T4CB (PCB 81, číslo CAS 70362-50-4), 2,3,3',4,4'-P5CB (PCB 105, číslo CAS 32598-14-4), 2,3,4,4',5'-P5CB (PCB 114, číslo CAS 74472-37-0), 2,3',4,4',5'-P5CB (PCB 118, číslo CAS 31508-00-6), 2,3',4,4',5'-P5CB (PCB 123, číslo CAS 65510-44-3), 3,3',4,4',5'-P5CB (PCB 126, číslo CAS 57465-28-8), 2,3,3',4,4',5'-H6CB (PCB 156, číslo CAS 38380-08-4), 2,3,3',4,4',5'-H6CB (PCB 157, číslo CAS 69782-90-7), 2,3',4,4',5,5'-H6CB (PCB 167, číslo CAS 52663-72-6), 3,3',4,4',5,5'-H6CB (PCB 169, číslo CAS 32774-16-6), 2,3,3',4,4',5,5'-H7CB (PCB 189, číslo CAS 39635-31-9).
  - 7) Číslo CAS 52315-07-8 se vztahuje ke směsi izomerů cypermethrinu, alfa-cypermethrinu (číslo CAS 67375-30-8), beta-cypermethrinu (číslo CAS 65731-84-2), theta-cypermethrinu (číslo CAS 7169759-1) a zeta-cypermethrinu (52315-07-8).
  - 8) Vztahuje se na 1,3,5,7,9,11-hexabromcyklododekan (číslo CAS 25637-99-4), 1,2,5,6,9,10-hexabromcyklododekan (číslo CAS 3194-55-6),  $\alpha$ -hexabromcyklododekan (číslo CAS 134237-506),  $\beta$ -hexabromcyklododekan (číslo CAS 134237-51-7) a  $\gamma$ -hexabromcyklododekan (číslo CAS 134237-52-8)

1) Příloha č. 1 k zákonu č. 254/2001 Sb.

2) Příloha č. 6 k nařízení vlády č. 401/2015 Sb.