

# KUPNÍ SMLOUVA

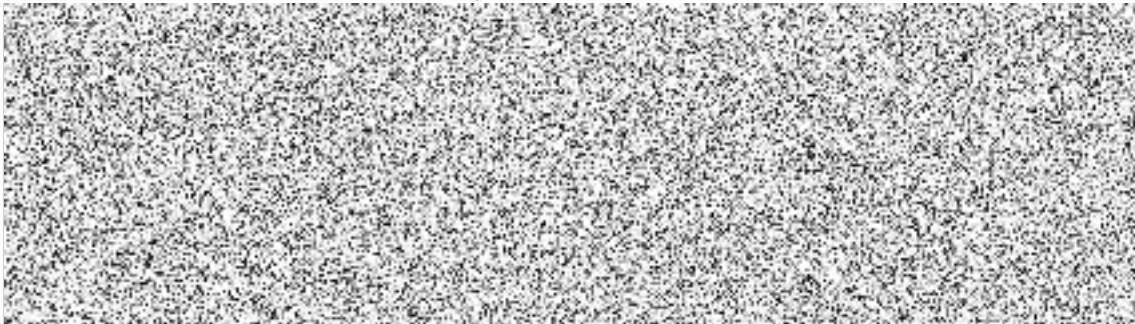
č. j. KRPB-79663-2/ČJ-2024-0600VZ

---

## Čl. I. Smluvní strany:

### Kupující:

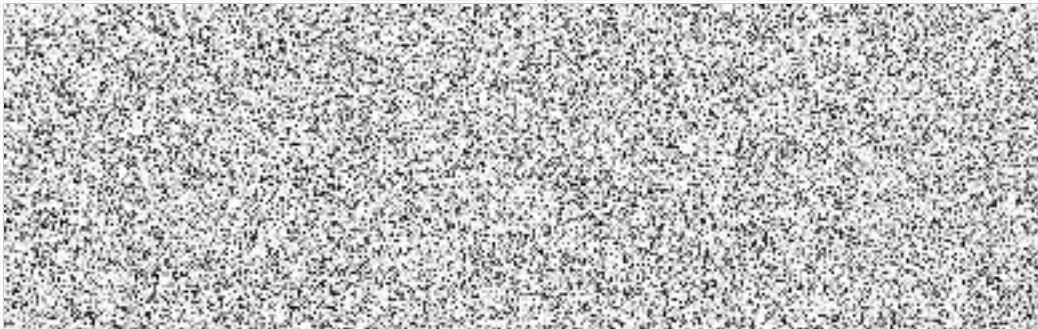
Česká republika – Krajské ředitelství policie Jihomoravského kraje  
se sídlem: Kounicova 24, 611 32 Brno



(dále jen „kupující“) na straně jedné

### Prodávající:

obchodní firma: **2M servis s.r.o.**  
se sídlem: Nad Nádražím 323, 403 23 Velké Březno



(dále jen „prodávající“) na straně druhé

uzavírají ve smyslu ustanovení § 2079 a násl. zák. č. 89/2012 Sb., občanského zákoníku,  
v platném znění (dále jen „Občanský zákoník“), tuto

**kupní smlouvu:**



EVROPSKÁ UNIE  
Evropský fond pro regionální rozvoj  
Integrovaný regionální operační program



MINISTERSTVO  
PRO MÍSTNÍ  
ROZVOJ ČR

## Čl. II.

### Předmět smlouvy

1. Předmětem této kupní smlouvy je **nákup 300 ks žiněnek – tatami puzzle 1x1 m, 3cm, z toho 150 ks v červeno modré barvě (kód 50013) a 150 ks v šedo černé barvě (kód 50028)** dle cenové nabídky - viz Příloha č. 1 této smlouvy, včetně dopravy do místa plnění (dále jen „zboží“).
2. Jedná se o dodávky zboží spolufinancované ze státního rozpočtu a ze zdrojů Evropské unie – z Evropského fondu pro regionální rozvoj, v rámci operačního programu – **Integrovaný regionální operační program**

Název programu	Integrovaný regionální operační program
Název projektu	ReactEU – Modernizace výcvikového střediska Brno – Řečkovice
Registrační číslo projektu:	CZ.06.6.127/0.0/0.0/21_119/0016415

## Čl. III.

### Kupní cena

1. Kupní cena je sjednána dohodou smluvních stran podle § 2 zák. č. 526/1990 Sb., o cenách, v platném znění, a dle cenové nabídky prodávajícího ze dne 6.3.2024, (viz Příloha č. 1) a činí:

**Celková kupní cena: 123.288,-- Kč bez DPH**

**149.178,-- Kč vč. DPH**

slovy: stočtyřicetdevět tisíc osmdesát osm korun českých.

DPH činí 21%.

Celková kupní cena je cenou nejvýše přípustnou.

2. Cena uvedená v této kupní smlouvě je považována za cenu nejvýše přípustnou a nepřekročitelnou s výjimkou změny zákonné sazby DPH.

## Čl. IV.

### Dodací podmínky

1. **Doba plnění:** do 26.4.2024.
2. **Místo plnění:** Sklady Krajského ředitelství policie Jmk, Pražákova 54, 619 00 Brno.
3. **Kontaktní osoba pro převzetí zboží:**



4. Prodávající je povinen dodat zboží v obvyklé kvalitě, jakosti, druhu a množství dle smlouvy a při dodržení obchodních podmínek sjednaných ve smlouvě.

## Čl. V.

### Platební podmínky, fakturace

1. Kupující zaplatí do 30 kalendářních dnů po obdržení daňového dokladu od prodávajícího kupní cenu za odebrané zboží, a to převodem na účet prodávajícího.
2. Prodávající současně se zbožím předá kupujícímu dodací list, popř. daňový doklad. V případě, že nebude daňový doklad předán se zbožím, je dodavatel povinen ho zaslat na adresu kupujícího do 5 dnů od dodání zboží.
3. Daňový doklad musí obsahovat náležitosti podle § 29 zák. č. 235/2004 Sb., o dani z přidané hodnoty, ve znění pozdějších předpisů, a musí být uvedeno číslo jednacích kupní

smlouvy, ke které se dodávka vztahuje.

4. **Prodávající je povinen označit daňový doklad související s předmětem smlouvy identitou projektu, tj. názvem předmětu plnění, názvem programu, názvem projektu a číslem projektu takto:**

Předmět plnění	KŘP Jmk – ReactEU – Modernizace výcvikového střediska Brno – Řečkovice – Nákup tatami žiněnek
Název programu	Integrovaný regionální operační program
Název projektu	ReactEU – Modernizace výcvikového střediska Brno – Řečkovice
Registrační číslo projektu:	CZ.06.6.127/0.0/0.0/21_119/0016415

5. Prodávající je povinen daňový doklad zaslat na níže uvedenou adresu kupujícího:

Krajské ředitelství policie Jihomoravského kraje  
Oddělení materiálně - technického zabezpečení  
Kounicova 24  
611 32 Brno,



6. Kupující je oprávněn do data splatnosti vrátit daňový doklad, který neobsahuje požadované náležitosti, obsahuje jiné cenové údaje nebo jiný druh zboží než dohodnuté v této kupní smlouvě s tím, že doba splatnosti nově vystaveného daňového dokladu začíná znovu běžet ode dne jejího doručení kupujícímu.
7. Daňový doklad se považuje za proplacený okamžikem odepsání fakturované částky z účtu kupujícího ve prospěch účtu prodávajícího.
8. Jestliže je prodávající dle zveřejnění správcem daně v registru plátců ke dni uskutečnění zdanitelného plnění nespolehlivým plátcem DPH, je kupující oprávněn provést zajišťovací úhradu DPH na účet příslušného finančního úřadu a uhradit prodávajícímu pouze základ daně, tento postup je považován za splnění závazku kupujícího.

#### **ČI. VI.**

##### **Záruka**

1. Záruku za jakost na zboží, která počíná běžet od převzetí zboží kupujícím, poskytuje prodávající v délce **24 měsíců**.

#### **ČI. VII.**

##### **Vady**

1. Nároky z vad se vyřizují dle volby kupujícího v souladu s § 2106 – 2012 Občanského zákoníku.

#### **ČI. VIII.**

##### **Přechod vlastnického práva**

1. Vlastnické právo k předmětu plnění přechází na kupujícího předáním zboží způsobem uvedeným v ČI. IV. této smlouvy.
2. Proávající prohlašuje, že zboží není zatíženo právy třetích osob.

## ČI. IX.

### Smluvní pokuty a sankce

1. Smluvní strany si ujednaly tyto sankce za nesplnění povinností:
  - a) V případě prodlení s dodáním zboží řádně a včas zaplatí prodávající smluvní pokutu ve výši 0,05% z ceny nedodaného zboží včetně DPH, a to za každý i započatý den prodlení.
  - b) V případě neuhrazení daňového dokladu kupujícím v termínu uvedeném ve smlouvě, má prodávající právo na úroky z prodlení ve výši 0,05% z neuhrazené ceny zboží včetně DPH, a to za každý i započatý den prodlení.
  - c) Smluvní pokuty a úrok z prodlení jsou splatné ve lhůtě 30 dnů ode dne obdržení písemné výzvy k jejich zaplacení oprávněnou stranou, a to na účet oprávněné strany uvedený v písemné výzvě. Ustanovením o smluvní pokutě není dotčeno právo oprávněné strany na náhradu škody v plné výši.

## ČI. X.

### Podmínky odstoupení od smlouvy

1. Od smlouvy lze odstoupit, pokud dojde k podstatnému porušení smluvních vztahů, a pokud tento úmysl oznámí oprávněná strana druhé straně do 10 dnů od vzniku podstatného porušení povinností.
2. Podstatným porušením smlouvy se rozumí, jestliže strana porušující smlouvu věděla nebo mohla vědět, že druhá strana při takovém porušení nebude mít zájem na takovém plnění smlouvy.
3. Za podstatné porušení se považuje zejména:
  - a) prodlení prodávajícího s dodáním zboží delší než 7 dní a kupující se přitom na tomto prodlení nijak nepodílel.
  - b) kupující nesplní své finanční závazky vůči prodávajícímu a nebude schopen poskytnout takové záruky, že je splní v náhradní lhůtě,
  - c) prodávající může také odstoupit od smlouvy, jestliže kupující neposkytne nutné protiplnění a tím způsobí neschopnost provést určitý úkon. Odstoupení je však přípustné tehdy, když prodávající dohodl s kupujícím písemně novou přiměřenou lhůtu ke splnění závazku a ta uplynula,
  - d) neplnění kvantitativních a kvalitativních požadavků kupujícího,
  - e) prodávající se stane nespolehlivým plátcem DPH dle zákona č. 235/2004 Sb., o dani z přidané hodnoty, ve znění pozdějších předpisů
  - f) zjištění, že prodávající podléhá mezinárodním sankcím ekonomického nebo individuálního charakteru přijatých Evropskou unií vůči Rusku a Bělorusku v souvislosti s ruskou agresí na území Ukrajiny.

## ČI. XI.

### Zvláštní ustanovení

1. Prodávající je povinen uchovávat veškerou dokumentaci související s realizací projektu včetně všech účetních dokladů minimálně do konce roku 2029. Pokud je v českých právních předpisech stanovena lhůta delší, bude použita lhůta delší.
2. Prodávající je povinen minimálně do konce roku 2029 poskytovat informace a dokumentaci vztahující se k projektu zaměstnancům nebo zmocněncům pověřených orgánů (CRR, Ministerstva pro místní rozvoj ČR, Ministerstva financí ČR, Evropské komise, Evropského účetního dvora, Nejvyššího kontrolního úřadu, Auditního orgánu (dále jen „AO“), Platebního a certifikačního orgánu (dále jen „PCO“), příslušného orgánu finanční správy

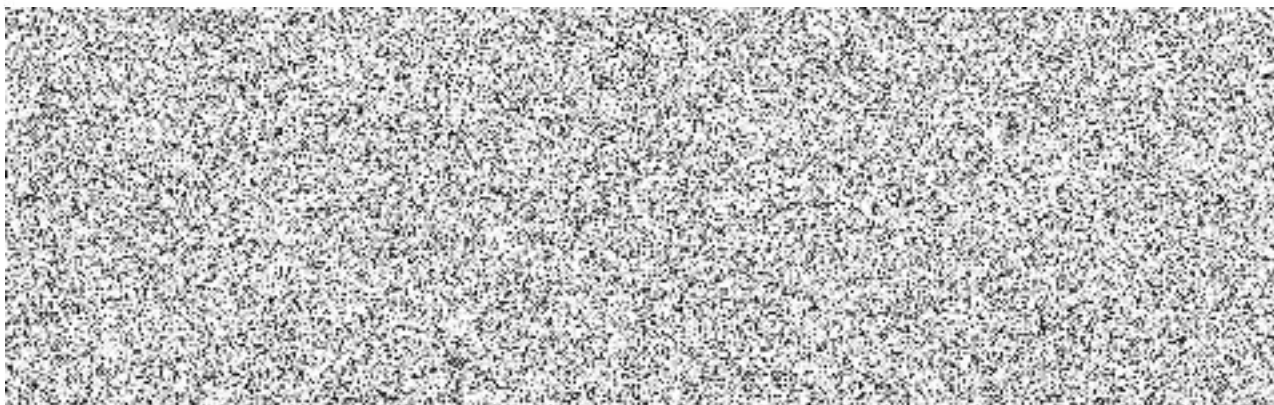


a dalších oprávněných orgánů státní správy) a je povinen informovat poskytovatele dotace o skutečnostech majících vliv na realizaci projektu, především pak povinnost informovat o jakýchkoli kontrolách a auditech provedených v souvislosti s projektem; dále též povinnost na žádost poskytovatele finančních prostředků, ŘO IROP, PCO nebo AO poskytnout veškeré informace o výsledcích a kontrolní protokoly z těchto kontrol a auditů. Zároveň vytvoří podmínky k provedení kontroly a poskytnout při provádění kontroly součinnost.

## Čl. XII.

### Závěrečná ustanovení

1. Tato smlouva o dílo nabývá platnosti dnem podpisu smluvními stranami a účinnosti dnem jejího uveřejnění v registru smluv.
2. Tuto smlouvu lze upřesnit nebo změnit pouze písemným dodatkem odsouhlaseným oběma stranami.
3. K zániku smlouvy může dojít:
  - a) dohodou smluvních stran,
  - b) odstoupením jednou ze smluvních stran.
4. Pokud není v této smlouvě stanoveno jinak, řídí se právní vztahy z ní vyplývající příslušnými ustanoveními Občanského zákoníku.
5. Tato smlouva o dílo je sepsána ve dvou stejnopisech, z nichž každý má platnost originálu. Zhotovitel obdrží jeden stejnopis, objednatel taktéž jeden stejnopis.
6. Každá ze smluvních stran prohlašuje, že tuto smlouvu uzavírá svobodně a vážně, že považuje obsah smlouvy za určitý a srozumitelný a že jsou ji známy veškeré skutečnosti, jež jsou pro uzavření smlouvy rozhodující.
7. Strany vyslovují souhlas se zveřejněním (případně jiným zpřístupněním) této smlouvy, jakož i dalších skutečností souvisejících se smluvním vztahem založeným touto smlouvou, a to jak v režimu zák. č. 106/1999 Sb., o svobodném přístupu k informacím, tak případně podle jiných předpisů.
8. Tato smlouva podléhá uveřejnění dle zák. č. 340/2015 Sb., o zvláštních podmínkách účinnosti některých smluv, uveřejňování těchto smluv a o registru smluv (zákon o registru smluv). K uveřejnění v registru smluv zašle smlouvu kupující. Strany prohlašují, že smlouva neobsahuje žádné skutečnosti, které by nebylo možno poskytnout jako informace podle zák. č. 106/1999 Sb., případně jiných předpisů, zejména důvěrné údaje, utajované informace nebo obchodní tajemství, a v důsledku toho by se neuveřejňovaly podle zákona o registru smluv.
9. Tato kupní smlouva obsahuje 5 (slovy: pět) stran textu a 1 přílohu o 1 (slovy: jedné) straně textu.





SERVIS s.r.o. 2M servis s.r.o., Nad Nádražím 323, 40323 Velké Březno

## Cenová nabídka TATAMI PUZZLE 2024 / 44

**KOMU:**  
KRAJSKÉ ŘEDITELSTVÍ POLICIE JIHOMORAVSKÉHO KRAJE



Nabízíme z našeho eshopu pro judo [www.2Msport.cz](http://www.2Msport.cz)

### TATAMI PUZZLE 3cm

Plocha 300m<sup>2</sup>, požadované množství 300ks nemáme skladem v jedné požadované barvě a do června neplánujeme další naskladnění. Barevné dílce lze kombinovat

**2 barevné varianty 3cm červeno modré, kód 50013 (skladem 248ks k 6. 3. 2024)**

**3cm šedo černé, kód 50028 (skladem 298ks k 6. 3. 2024)**

Plochu tvoří dílce **TATAMI PUZZLE 1x1m 3cm pro JUDO**

Tatami puzzle se nerozjíždí, teplejší než klasické tatami, tepelně izoluje chlad od podlahy, oboustranné s možností několika barevných variant i v kombinaci barev, jednoduchá manipulace. Specifikace produktu viz položky eshop [www.2Msport.cz](http://www.2Msport.cz)

**Cena 497,26,-Kč/ks vč 21% DPH**

**Cena 410,96,-Kč/ks bez DPH**

**Celková prodejní cena 300ks (300m<sup>2</sup>) = 149.178,-Kč vč 21% DPH  
(123.288,-Kč bez 21% DPH)**

Termín dodání: do 3 dnů

Splatnost: 100% předem nebo podle dohody

Platba: bankovním převodem

Místo dodání: Brno

Cena dopravy: 0,-Kč

Platnost nabídky do 15. 3. 2024 nebo do vyprodání zásob.



Dne 6. 3. 2024, prosím potvrzení objednávky na email



eshop [www.2Msport.cz](http://www.2Msport.cz) pro JUDO

