

Vývaziště Club Trumpetka z.s., k.ú. Lounky, ř. km 802,745 - 802,8; PB

438

Obec Chodouny

439

molo 23 x 2 = 46 m²
ev. číslo: CK-43012

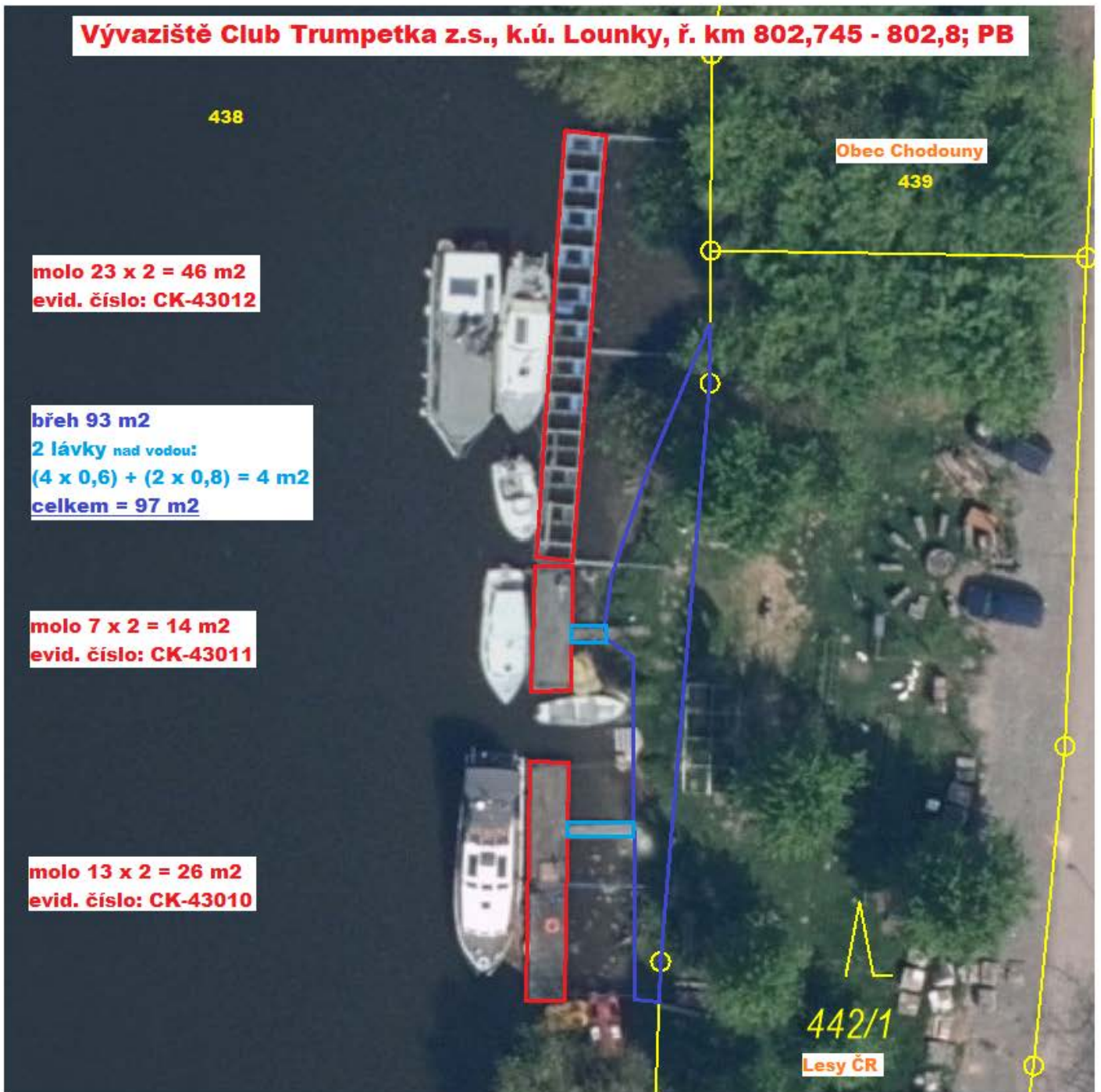
břeh 93 m²
2 lávky nad vodou:
(4 x 0,6) + (2 x 0,8) = 4 m²
celkem = 97 m²

molo 7 x 2 = 14 m²
ev. číslo: CK-43011

molo 13 x 2 = 26 m²
ev. číslo: CK-43010

442/1

Lesy ČR





TELEFON
E-MAIL
IČO
DIČ
IDDS
Obchodní rejstřík

70890005
CZ70890005
dbyt8g2
vedený u KS v Hradci Králové,
oddíl A, vložka 9473

Club Trumpetka z.s.
Ing. Jan Kamenický
Louny 167
413 01 CHODOUNY

VÁŠ DOPIS Č. J. / ZE DNE
8. 1. 2024

ČÍSLO JEDNACÍ
PLa/Bo/2024/001463

VYŘIZUJE/LINKA

HRADEC KRÁLOVÉ
6.2.2024

Vývaziště v k. ú. Lounky, Labe v ř. km 802,745 až 802,8, pravý břeh – druhá aktualizace

Na Povodí Labe, státní podnik byla dne 8. 1. 2024 doručena Vaše žádost o vydání druhé aktualizace souhlasného stanoviska správce vodní cesty ze dne 21. 10. 2022 pod č. j. PLa/Bo/2022/046969 s provozováním **vývaziště** na pravém břehu řeky Labe v k. ú. Lounky, ř. km **802,745 až 802,80**, cca na souřadnicích (S-JTSK) X: - 749777, Y: -997643 až (S-JTSK) X: -749776, Y: -997696, č. h. p. 1-12-03-0430-0-00, ve vzduší VD České Kopisty. Naše stanovisko č. j. PLa/Bo/2022/046969 ze dne 21. 10. 2020 tímto pozbývá platnosti.

O aktualizaci stanoviska bylo požádáno z důvodu změny provozovatele (původně Martin Nechyba) a změny účelu (původně komerční). Novým provozovatelem je Club Trumpetka z.s. V místě jsou umístěna 3 plovoucí zařízení o rozměrech 13 x 2 m (26 m²), 7 x 2 m (14 m²) a 23 x 2 m (46 m²). Molo 13 x 2 m je s břehem spojeno přístupovou lávkou o rozměrech 4,0 x 0,6 m. Molo 7 x 2 m je s břehem spojeno přístupovou lávkou o rozměrech 4,4 x 0,8 m. Molo 23 x 2 m je přístupné přes vedlejší molo 7 x 2 m (není s břehem spojeno přístupovou lávkou). Mola jsou s břehem spojena pomocí ocelových rozpěr na již vybudované ocelové sloupky a jsou vybavena sloupky pro připojení na 220 V. Zařízení slouží k **nepodnikatelským účelům** a k **vyvázání 6 evidovaných plavidel**.

Z hlediska správce povodí konstatujeme, že vzhledem k charakteru a rozsahu je záměr možný.

Z hlediska zájmů daných § 23a vodního zákona, platným Národním plánem povodí Labe a Plánem dílčího povodí Ohře a dolního Labe a ostatních přítoků (§ 24 až § 26 vodního zákona) je uvedený záměr možný, protože lze předpokládat, že záměrem nedojde ke zhoršení chemického stavu a ekologického stavu/ potenciálu dotčených útvarů povrchových vod a chemického stavu a kvantitativního stavu útvarů podzemních vod, a že nebude znemožněno dosažení jejich dobrého stavu/ potenciálu.

Z hlediska dalších zájmů sledovaných vodním zákonem souhlasíme za podmínky, že záměr bude předložen k vyjádření příslušnému vodoprávnímu úřadu (§ 17 či § 18 zákona č. 254/2001 Sb., vodní zákon), které nám bude předloženo před uzavřením nájemní smlouvy.

Povodí Labe, státní podnik jako příslušný správce vodní cesty Labe souhlasí s provozem vývaziště za splnění podmínek:

- 1) Provozovatel viditelně označí konstrukce evidenčními čísly CK-43010 (molo 13 x 2 m), CK-43011 (molo 7 x 2 m), CK-43012 (molo 23 x 2 m), které přidělil správce vodní cesty při uzavření nájemní smlouvy pro jeho umístění. Výška písma bude minimálně 10 cm.
- 2) Opevnění břehu Labe, tj. záhozová lavice z lomového kamene a zadláždění břehu z lomového kamene, břehové plavební znaky, vázací prvky aj. zařízení ve správě Povodí Labe, státní podnik nesmí být provozem vývaziště narušeny.

- 3) Nejsou povoleny žádné další stavební úpravy břehu, betonové konstrukce ani oplocení. Stávající opevnění břehovou dlažbou nesmí být nahrazeno betonovou nebo kamennou zdí. Nesouhlasíme s prováděním dalších úprav břehu, jako jsou rozebírání dlažby, záhozu, stavby opěrných zídek apod. Provádění břehových úprav je možné pouze se souhlasem Povodí Labe, státní podnik.
- 4) Provozem vývaziště nesmí dojít ke znečištění podzemních a povrchových vod (ve smyslu § 38 a § 39 vodního zákona) a omezení provozu na přilehlé komunikaci.
- 5) Zařízení musí snést účinky kolísání hladiny v jezové zdrži VD České Kopisty.
- 6) Konstrukce mol a vyvážaná plavidla nesmí zasahovat do plavební dráhy.
- 7) Provozovatel bude zajišťovat potřebné plavební hloubky podél zařízení až po plavební dráhu na vlastní náklady, stejně jako řádný stav přilehlých břehových pozemků (údržba břehových porostů, uklízení odpadků apod.).
- 8) Provozovatel bude na svůj náklad odklízet splaví zachycené na konstrukci mol.
- 9) Pro provoz mol bude zpracován povodňový plán, který bude v souladu s příslušným povodňovým plánem obce a vyhláškou č. 67/2015 Sb., o pravidlech plavebního provozu. Provozovatel na vlastní náklady vymístí a uloží konstrukci mol i vyvážaná plavidla mimo aktivní zónu záplavového území před zákazem plavby při vodním stavu, za kterého je na příslušném úseku vodní cesty ohrožena bezpečnost plavby, stoupající tendenci hladiny a v zimním období při výskytu ledových jevů. Na internetových stránkách Povodí Labe, státní podnik (www.pla.cz – aktuální informace – stavy a průtoky) informovat se o vodních stavech.
- 10) V případě provozní potřeby údržby vodního toku provede provozovatel mol na výzvu správce vodního toku jejich vymístění na vlastní náklady.
- 11) Povodí Labe, státní podnik nenese odpovědnost za škody způsobené zvýšenými průtoky v korytě řeky Labe.
- 12) O případných změnách ve využití, vybavení či zařízení vývaziště je provozovatel povinen neprodleně informovat správce vodní cesty.
- 13) K umístění a provozování vývaziště je (dle § 5a a 8a zákona č. 114/1995 Sb., o vnitrozemské plavbě) nezbytné povolení plavebního úřadu.
- 14) Bude-li v rámci předmětného záměru zacházeno se závadnými látkami ve větším rozsahu nebo bude-li zacházení s nimi spojeno se zvýšeným nebezpečím pro povrchové nebo podzemní vody (limitní množství závadných látek stanoveno v §2 písm. b) nebo c) vyhlášky č. 450/2005 Sb.), požadujeme předložit havarijný plán k vyjádření před jeho schválením vodoprávním úřadem. Kontaktní osoba je [REDAKCE], tel.: [REDAKCE], e-mail: [REDAKCE]
- 15) Upozorňujeme, že s jakoukoliv realizací popř. činností na pozemcích v aktivní zóně záplavového území, která nespĺňuje výjimku dle § 67 zákona č. 254/2001 Sb. ve znění pozdějších předpisů, nesouhlasíme.

Z hlediska majetkoprávních vztahů konstatujeme, že vývaziště se nachází na pozemku p. č. 438 v k. ú. Lounky, ke kterému vykonává právo vlastníka Povodí Labe, státní podnik. Z tohoto důvodu je třeba aktualizovat majetkoprávní vztahy k dotčenému majetku ve správě státního podniku Povodí Labe a uzavřít s provozovatelem novou nájemní smlouvu.

Ve věci uzavření příslušných smluvních vztahů se formou žádosti (s uvedením čísla jednacího tohoto stanoviska) obraťte na [REDAKCE] tel.: [REDAKCE], e-mail: [REDAKCE] přičemž Vaše žádost musí být doplněna o následující doklady:

- kopie aktuálního snímku katastrální mapy s ortofotopodkladem/ situace s vyznačením rozsahu užívaného majetku, včetně vyčíslení výměry,
- souhlas Státní plavební správy s umístěním stavby,
- vyjádření, souhlas či povolení vodoprávního úřadu,
- písemné čestné prohlášení nájemce o tom, že má zajištěno právo průchodu k předmětu nájmu přes pozemky třetích osob.

Toto stanovisko, které je podkladem pro vydání platného rozhodnutí nebo opatření vodoprávního, nebo jiného správního úřadu, nebo samosprávného orgánu, platí **2 roky** od data jeho vydání. V případě, že stanovisko bylo použito pro vydání platného rozhodnutí nebo opatření vodoprávního, nebo jiného správního úřadu, nebo samosprávného orgánu, pozbývá toto stanovisko platnosti. V této věci je za Povodí Labe, státní podnik oprávněna jednat jeho organizační jednotka, Povodí Labe, státní podnik, závod Roudnice nad Labem.

Místem pro doručování důležitých písemností, zejména rozhodnutí, zůstává Povodí Labe, státní podnik, Víta Nejedlého 951, 500 03 Hradec Králové.



Na vědomí

Státní plavební správa, pobočka Děčín

PL – závod Roudnice nad Labem