

RÁMCOVÁ DOHODA č. 24/7700/0063

Smluvní strany

Česká republika – Generální finanční ředitelství

Se sídlem: Lazarská 15/7, 117 22 Praha 1 – Nové Město
Zastoupená: [redacted] ředitelem Odboru správy
majetku a investic

IČO: 72080043
Bankovní spojení: [redacted]
Číslo účtu: [redacted] (Fond kulturních a sociálních potřeb)

(dále jen „kupující“)
na straně jedné

a

KRISTYÁN cz s.r.o.

Se sídlem: Bělohorská 723/132, 169 00 Praha 6 - Břevnov
Zastoupená: [redacted] jednatelem

IČO: 27139280
DIČ: CZ27139280
Bankovní spojení: [redacted]
Číslo účtu: [redacted]
Zapsaná: v obchodním rejstříku vedeném Městským soudem v Praze,
oddíl C, vložka 99247

(dále jen „prodávající“)
na straně druhé

dále společně také jako „smluvní strany“ nebo jednotlivě „smluvní strana“

uzavřely na základě výsledků výběrového řízení o veřejné zakázce malého rozsahu s názvem „Rámcová dohoda na dodávky kuchyňských přístrojů“, systémové číslo NEN: N006/24/V00007945, v souladu s ustanovením § 27 a § 31 zákona č. 134/2016 Sb., o zadávání veřejných zakázek, ve znění pozdějších předpisů, a ustanovením § 2079 a násl. zákona č. 89/2012 Sb., občanský zákoník, ve znění pozdějších předpisů (dále jen „občanský zákoník“), tuto

Rámcovou dohodu na dodávky kuchyňských přístrojů (dále jen „Rámcová dohoda“)

1. Předmět Rámcové dohody

- 1.1 Předmětem Rámcové dohody je úprava podmínek při zajištění dodávek nových kuchyňských přístrojů specifikovaných v Příloze č. 1 Rámcové dohody (dále též „zboží“) za jednotkové ceny uvedené v Příloze č. 1 Rámcové dohody, včetně dodání zboží do odběrného místa kupujícího uvedeného v Příloze č. 2 Rámcové dohody,

balného, pojištění a úprava podmínek, za kterých bude kupující hradit prodávajícímu dohodnutou cenu.

- 1.2 Předmět Rámcové dohody bude realizován na základě dílčích kupních smluv uzavíraných postupem dle čl. 2 Rámcové dohody. Uzavřením dílčí kupní smlouvy se smluvní strany zavazují k jejímu splnění v souladu s podmínkami stanovenými touto Rámcovou dohodou. Smluvní strany nejsou oprávněny si v dílčí kupní smlouvě sjednat podstatné změny podmínek stanovených touto Rámcovou dohodou.

2. Způsob uzavření dílčí kupní smlouvy

- 2.1 Dílčí kupní smlouvy budou uzavírány na základě písemné výzvy kupujícího k poskytnutí plnění (dále jen „objednávka“), která je návrhem na uzavření dílčí kupní smlouvy, a písemného potvrzení objednávky prodávajícím, které je přijetím návrhu na uzavření dílčí kupní smlouvy. Účinnost dílčí kupní smlouvy nastává dnem jejího písemného potvrzení ze strany prodávajícího, avšak účinnost dílčí kupní smlouvy, jejíž hodnota je vyšší než 50 000 Kč bez DPH nastává až dnem jejího uveřejnění v registru smluv dle zákona č. 340/2015 Sb., o zvláštních podmínkách účinnosti některých smluv, uveřejňování těchto smluv a o registru smluv (zákon o registru smluv), ve znění pozdějších předpisů (dále jen „zákon o registru smluv“).
- 2.2 Objednávku podepsanou osobou oprávněnou učinit objednávku za kupujícího doručí kupující prodávajícímu elektronicky na e-mailovou adresu uvedenou v odst. 6.3 písm. b) Rámcové dohody, nebude-li mezi smluvními stranami dohodnuto jinak. Proávající objednávku písemně potvrdí a takto potvrzenou objednávku doručí neprodleně, nejpozději do 5 kalendářních dnů ode dne přijetí objednávky, zpět kupujícímu.
- 2.3 Potvrzením objednávky prodávající vyjadřuje souhlas s obsahem objednávky, a že nepožaduje její doplnění či upřesnění a jako takovou ji akceptuje. V případě, že objednávka nebude splňovat náležitosti dle odst. 2.6 Rámcové dohody, požádá neprodleně, nejpozději do 5 kalendářních dnů, prodávající o doplnění či upřesnění údajů. Pro potvrzení doplněné či upřesněné objednávky se obdobně použije postup dle odst. 2.2 Rámcové dohody.
- 2.4 Za potvrzení objednávky se považuje jen přijetí objednávky učiněné bez výhrad, dodatků či jiných změn. Přijetí objednávky, kterým by docházelo ke změně objednávky zaslané kupujícímu, se považuje za odmítnutí objednávky.
- 2.5 Kupující je oprávněn vytvořit a podepsat objednávku s použitím elektronických prostředků a prodávající je oprávněn potvrdit objednávku kupujícího s použitím elektronických prostředků. V takovém případě musí objednávka kupujícího i potvrzená objednávka prodávajícího obsahovat elektronický podpis oprávněné osoby ve smyslu zákona č. 297/2016 Sb., o službách vytvářejících důvěru pro elektronické transakce, ve znění pozdějších předpisů, a ve spojení s nařízením EU č. 910/2014 o elektronické identifikaci a službách vytvářejících důvěru pro elektronické transakce na vnitřním trhu a zrušení směrnice 1999/93/ES.
- 2.6 Objednávka bude obsahovat zejména tyto náležitosti:
- číslo objednávky,
 - odběrné místo kupujícího (Příloha č. 2 Rámcové dohody),
 - identifikační údaje kupujícího a prodávajícího, včetně kontaktních osob kupujícího,
 - specifikaci zboží a jeho množství,
 - datum vystavení objednávky,
 - jméno a podpis oprávněné osoby učinit objednávku za kupujícího.

3. Jednotková cena a platební podmínky

- 3.1 Jednotkové ceny zboží jsou stanoveny v Příloze č. 1 Rámcové dohody. Jednotkové ceny zboží jsou platné po celou dobu platnosti Rámcové dohody a jsou cenami konečnými a nepřekročitelnými. Ke změně jednotkových cen může dojít pouze za podmínek uvedených v odst. 3.2 Rámcové dohody. V jednotkových cenách jsou zahrnuty veškeré náklady prodávajícího související s realizací dílčí kupní smlouvy, tj. cena zboží, náklady spojené s dodáním zboží do odběrného místa kupujícího (doprava a balné), pojištění a inflační vlivy a případná další rizika a vlivy, které by mohly mít vliv na cenu zboží.
- 3.2 Změna jednotkových cen zboží včetně DPH je možná pouze v případě, že v průběhu platnosti Rámcové dohody dojde ke změnám daňových předpisů, upravujících výši DPH. V takovém případě bude prodávající fakturovat DPH v sazbě platné v den zdanitelného plnění, a tato změna ceny nebude smluvními stranami považována za podstatnou změnu Rámcové dohody a nebude proto požizován dodatek k Rámcové dohodě.
- 3.3 Kupující neposkytuje zálohy.
- 3.4 Úhrada ceny bude provedena po řádném splnění předmětu dílčí kupní smlouvy na základě faktury vystavené prodávajícím a prokazatelně doručené kupujícímu. Faktura bude mít povahu daňového dokladu, je-li prodávající plátcem DPH. Podkladem pro fakturu bude dodací list potvrzený kupujícím.
- 3.5 Veškeré dodávky budou prodávajícím fakturovány po jejich uskutečnění na základě příslušného dodacího listu, potvrzeného kupujícím vztahujícího se k fakturované dodávce. Faktura bude prodávajícím vystavena za každou uskutečněnou dodávku zvlášť, a to nejdříve po řádném dodání zboží na základě dílčí kupní smlouvy, za níž je faktura vystavována. Přílohou faktury bude kopie příslušného dodacího listu vztahujícího se k fakturované dodávce, resp. dílčí kupní smlouvě.
- 3.6 Fakturu prodávající kupujícímu doručí písemně buď v listinné podobě na adresu Generálního finančního ředitelství, Mánesova 1803/3a, 371 87 České Budějovice nebo elektronicky na e-mailovou adresu: zpravy@rfc.cz a v kopii na e-mailovou adresu: zpravy@rfc.cz. Kupující přijímá elektronické faktury vytvářené v IS DOC nebo ve formátu PDF. V případě změny e-mailové adresy pro zasílání faktur sdělí kupující neprodleně prodávajícímu písemně novou e-mailovou adresu.
- 3.7 Faktura musí být vystavena ve prospěch bankovního účtu uvedeného v záhlaví objednávky. Je-li prodávající plátcem DPH, musí se jednat o bankovní účet zveřejněný způsobem umožňující dálkový přístup dle zákona č. 235/2004 Sb., o dani z přidané hodnoty, ve znění pozdějších předpisů.
- 3.8 Faktura musí obsahovat číslo objednávky.
- 3.9 Faktura musí obsahovat všechny náležitosti dle platných právních předpisů, a to zejména náležitosti dle zákona č. 563/1991 Sb., o účetnictví, ve znění pozdějších předpisů, a náležitosti uvedené v § 435 občanského zákoníku, případně i náležitosti dle § 29 zákona č. 235/2004 Sb., o dani z přidané hodnoty, ve znění pozdějších předpisů, je-li prodávající plátcem DPH.
- 3.10 Splatnost řádně vystavené faktury činí 21 kalendářních dnů od jejího doručení kupujícímu. Za den splnění platební povinnosti se považuje den odepsání fakturované částky z bankovního účtu kupujícího na bankovní účet prodávajícího.
- 3.11 Kupující má právo fakturu před uplynutím lhůty její splatnosti bez zaplacení vrátit, aniž by došlo k prodlení s její úhradou, nesplňuje-li požadované náležitosti. Prodávající je povinen podle povahy nesprávnosti fakturu opravit. Nová lhůta splatnosti v délce 21 kalendářních dnů počne plynout ode dne doručení opravené faktury kupujícímu.

- 3.12 Platby budou probíhat výhradně v české měně a rovněž veškeré cenové údaje budou uvedeny v této měně.
- 3.13 Smluvní strany se dohodly, že je-li prodávající plátcem DPH a je v okamžiku uskutečnění zdanitelného plnění veden v rejstříku nespolehlivých plátců DPH, anebo nastane některá z jiných skutečností rozhodných pro ručení kupujícího, je kupující oprávněn zaplatit prodávajícímu pouze dohodnutou cenu bez DPH a DPH odvést příslušnému správci daně dle platných právních předpisů, nedohodnou-li se smluvní strany jinak. O provedené úhradě DPH správci daně bude kupující prodávajícího informovat kopií oznámení pro správce daně dle § 109a zákona č. 235/2004 Sb., o dani z přidané hodnoty, ve znění pozdějších předpisů, bez zbytečného odkladu.

4. Způsob, lhůta a místo plnění

- 4.1 Prodávající řádně dodá zboží dle dílčí kupní smlouvy ve lhůtě nejpozději do 21 kalendářních dnů ode dne účinnosti dílčí kupní smlouvy dle čl. 2 Rámcové dohody, nebude-li mezi smluvními stranami sjednáno dílčí kupní smlouvou jinak. Kupující se zavazuje poskytnout prodávajícímu nezbytnou součinnost při dodání zboží dle dílčí kupní smlouvy, tak aby mohlo být zboží dodáno v uvedené lhůtě.
- 4.2 Prodávající požadované zboží dodá do odběrného místa kupujícího uvedeného v dílčí kupní smlouvě.
- 4.3 Termín dodání musí být v obvyklou pracovní dobu kupujícího, nedohodnou-li se smluvní strany jinak. Obvyklou pracovní dobou kupujícího je dle této Rámcové dohody každý pracovní den od 8 hod. do 16 hod.

5. Převzetí zboží, odpovědnost za vady a záruka

- 5.1 Řádné splnění dodávky dle dílčí kupní smlouvy a předání a převzetí zboží musí být potvrzeno podpisem kontaktní osoby kupujícího na dodacím listu. Tímto podpisem dodacího listu přechází na kupujícího vlastnické právo ke zboží.
- 5.2 Dodací list bude obsahovat zejména tyto údaje:
- adresa odběrného místa,
 - identifikační údaje prodávajícího,
 - datum dodání zboží,
 - množství a druh dodaného zboží,
 - podpis kontaktní osoby kupujícího.
- 5.3 Odhalí-li kupující již při předání a převzetí nebo při bezprostřední následné kontrole zjevné vady zboží nebo zjistí, že dodávka není úplná, může kupující tyto vady řešit prostřednictvím protokolu o vadách dle odst. 5.4 nebo 5.5 Rámcové dohody. Bude-li dodávka předána neúplná nebo s vadami, a toto nebude odhaleno již při předání a převzetí zboží nebo při bezprostřední následné kontrole, bude taková vada odstraněna v reklamačním řízení dle odst. 5.8 a násl. Rámcové dohody.
- 5.4 Odhalí-li kupující již při předání a převzetí zjevné vady zboží nebo kupující již při předání a převzetí zboží zjistí, že dodávka není úplná, mohou smluvní strany vyhotovit protokol o vadách, který bude přílohou dodacího listu. Vadné zboží kupující nepřevzme. Prodávající má povinnost do 21 kalendářních dnů ode dne smluvními stranami podepsaného protokolu o vadách dodat kupujícímu bezvadné zboží, které nahradí zboží takto vadné, či zboží, které nebylo dodáno. Řádné dodání bezvadného zboží musí být potvrzeno dodatečným dodacím listem. Protokol o vadách bude obsahovat:
- prohlášení kupujícího, že předmět plnění nepřebírá s uvedením důvodu, proč tak činí,
 - soupis nepředaného zboží, důvod nepřevzetí, soupis zjištěných vad a způsob nápravy,

- podpisy kontaktních osob smluvních stran.

- 5.5 V případě, že zboží bude do odběrného místa dodáno jinou osobou než prodávajícím, převezme kupující zboží a neprodleně po jeho převzetí zboží zkontroluje. Odhalí-li kupující při této kontrole zjevné vady zboží nebo zjistí, že dodávka není úplná, vyplní kontaktní osoba za kupujícího protokol o vadách a prostřednictvím oprávněné osoby za kupujícího zašle tento protokol na e-mail kontaktní osobě za prodávajícího. Prodávající má povinnost dodat bezvadné zboží a zboží, které nebylo dodáno, ve lhůtě do 21 kalendářních dnů ode dne doručení e-mailové zprávy kontaktní osobě za prodávajícího (smluvní strany tímto sjednávají, že toto datum doručení je datem, které je uvedeno v metadatech e-mailu a není nikterak vázáno na okamžik skutečného seznámení se kontaktní osobou za prodávajícího s protokolem o vadách). Řádné dodání takového zboží musí být potvrzeno dodatečným dodacím listem. Protokol o vadách bude obsahovat alespoň náležitosti dle odst. 5.4 Rámcové dohody, první a druhá odrážka.
- 5.6 Dodavatel odpovídá za vady, které má dodávka v době dodání nebo které vzniknou v průběhu záruční doby.
- 5.7 Prodávající poskytuje záruku za jakost dodaného zboží po dobu 24 kalendářních měsíců. Záruka za jakost zboží počíná běžet dnem předání a převzetí zboží kupujícím.
- 5.8 Kupující je povinen reklamovat zjištěné vady zboží písemně (elektronicky) u prodávajícího bez zbytečného odkladu poté, co je zjistil. Uplatněním reklamace se stává záruční doba na reklamované zboží či jeho část. Osoba oprávněná reklamovat vady zboží za kupujícího je **XXXXXXXXXXXXXXXXXXXX** e-mail **XXXXXXXXXXXXXXXXXXXX**. Změnu osoby oprávněné reklamovat vady zboží a její e-mailové adresy sdělí kupující neprodleně písemně prodávajícímu. Tato změna nebude smluvními stranami považována za podstatnou změnu a nebude proto o této změně požádán dodatek k této Rámcové dohodě.
- 5.9 Prodávající je povinen vyjádřit se písemně k reklamaci kupujícího ve lhůtě do 10 kalendářních dnů ode dne, kdy mu byla doručena, a zajistit odstranění vady bezplatným dodáním nového zboží bez vady nebo dodáním chybějícího zboží nebo bezplatným odstraněním vady opravou vadného zboží, a to ve lhůtě do 30 kalendářních dnů od uplatnění reklamace, nedohodnou-li se smluvní strany jinak. Prodávající není oprávněn uplatňovat na kupujícím náklady vzniklé v souvislosti s vyřízením reklamace.
- 5.10 V případě, že se jedná o vadu, kterou nelze odstranit, nebo neodstraní-li prodávající vadu ve lhůtě uvedené v odst. 5.9 Rámcové dohody či oznámí-li kupujícímu, že vadu neodstraní, může kupující odstoupit od dílčí kupní smlouvy, a to v té části, která je neodstranitelnou případně neodstraněnou vadou stížena.
- 5.11 U reklamovaného zboží, které bylo vyměněno za bezvadné, běží nová záruční doba ode dne předání kupujícímu.

6. Odpovědné osoby smluvních stran

- 6.1 Každá ze smluvních stran jmenuje své odpovědné osoby, které budou vystupovat jako zástupci smluvních stran. Odpovědné osoby zastupují smluvní stranu při plnění dílčích kupních smluv v rozsahu stanoveném touto Rámcovou dohodou.
- 6.2 Odpovědné osoby kupujícího:
- a) Kontaktní osoba
Kontaktní osobou kupujícího je pro účely každé dílčí kupní smlouvy zvlášť osoba uvedená v příslušné objednávce jako kontaktní osoba (pokud je v objednávce takto označeno více osob, je každá z nich oprávněna jednat jako kontaktní osoba samostatně). Kontaktní osoba kupujícího je osoba oprávněná k převzetí dodávky a potvrzení dodacího listu, případně protokolu o vadách.

- b) Osoba oprávněná
Osobou oprávněnou učinit a podepsat objednávku za kupujícího je ředitel Odboru správy majetku a investic nebo jeho zástupce.

6.3 Odpovědné osoby prodávajícího:

- a) Kontaktní osoba

Kontaktní osoba prodávajícího je osoba oprávněná k potvrzení dodacího listu, případně protokolu o vadách. Kontaktní osobou za prodávajícího je:

[REDACTED]

- b) Osoba oprávněná

Osobou oprávněnou potvrdit objednávku za prodávajícího je:

[REDACTED]

- 6.4 O všech změnách odpovědných osob a spojení, které jsou uvedeny v tomto článku, se budou smluvní strany neprodleně písemně informovat. Změna odpovědných osob je vůči druhé smluvní straně účinná okamžikem, kdy o ní byla písemně vyrozuměna. Tyto změny nejsou důvodem k sepsání dodatku k této Rámcové dohodě.

7. Sankční ujednání a náhrada újmy

- 7.1 V případě, že prodávající nedodá dodávku dle dílčí kupní smlouvy ani z části ve lhůtě stanovené v odst. 4.1 Rámcové dohody, má kupující právo uplatnit vůči němu smluvní pokutu ve výši 500 Kč (slovy: pět set korun českých) za každý započatý den prodlení, nedohodnou-li se smluvní strany v konkrétním případě jinak.
- 7.2 V případě, že prodávající bude v prodlení s odstraněním vad uplatněných kupujícím v záruční době ve lhůtách stanovených Rámcovou dohodou nebo bude v prodlení s dodáním bezvadného zboží ve lhůtě dle odst. 5.4, či odst. 5.5 Rámcové dohody, je kupující oprávněn uplatnit vůči prodávajícímu smluvní pokutu ve výši 500 Kč (slovy: pět set korun českých) za každý započatý den prodlení, nedohodnou-li smluvní strany v konkrétním případě jinak.
- 7.3 V případě prodlení kterékoliv smluvní strany se zaplacením peněžité částky, má oprávněná smluvní strana právo na zaplacení úroků z prodlení podle nařízení vlády č. 351/2013 Sb., kterým se určuje výše úroků z prodlení a nákladů spojených s uplatněním pohledávky, určuje odměna likvidátora, likvidačního správce a člena orgánu právnické osoby jmenovaného soudem a upravují některé otázky Obchodního věstníku, veřejných rejstříků právnických a fyzických osob a evidence svěřenských fondů a evidence údajů o skutečných majitelích, ve znění pozdějších předpisů, a to z fakturované částky za každý den prodlení.
- 7.4 Smluvní pokutu lze uložit opakovaně, a to za každý jednotlivý případ. Zaplacením smluvní pokuty není dotčeno právo smluvní strany na náhradu újmy vzniklé porušením smluvní povinnosti, které se smluvní pokuta týká.
- 7.5 Smluvní pokutu uhradí prodávající na bankovní účet kupujícího ve lhůtě splatnosti 21 kalendářních dnů od doručení jejího vyúčtování, nedohodnou-li se smluvní strany v konkrétním případě jinak.
- 7.6 Zaplacením smluvní pokuty není dotčeno právo na splnění povinnosti, která je prostřednictvím smluvní pokuty zajištěna.
- 7.7 Zaplacením smluvní pokuty není dotčeno právo smluvních stran na úhradu způsobené újmy vzniklé v souvislosti s plněním Rámcové dohody a jednotlivých dílčích kupních smluv. Zaplacená smluvní pokuta se nezapočítává do případné náhrady újmy.

Případná újma bude hrazena v penězích, je-li to dobře možné a žádá-li to poškozený, hradí se škoda uvedením do předešlého stavu.

- 7.8 Jakékoliv omezování výše případných sankcí ze strany prodávajícího se nepřipouští.
- 7.9 Prodávající odpovídá za veškerou újmu způsobenou kupujícímu porušením jeho povinností v plné výši. Náhrada újmy se řídí ustanoveními občanského zákoníku.

8. Práva třetích osob

- 8.1 Prodávající prohlašuje, že zboží nebude zatíženo právy třetích osob, ze kterých by pro kupujícího vyplynuly jakékoliv další finanční nebo jiné povinnosti vůči třetím stranám. V opačném případě prodávající ponese veškeré náklady, které v důsledku toho kupujícímu vzniknou.

9. Ochrana informací

- 9.1 Obě smluvní strany se zavazují, že zachovají jako důvěrné informace týkající se vlastní spolupráce a vnitřních záležitostí smluvních stran, pokud by jejich zveřejnění nebo zpřístupnění třetí osobě mohlo způsobit újmu druhé smluvní straně. Smluvní strany se zavazují zachovat o těchto skutečnostech mlčenlivost.
- 9.2 Smluvní strany se zavazují, že neuvolní třetí osobě důvěrné informace druhé strany bez jejího souhlasu, a to v jakékoliv formě, a že podniknou všechny nezbytné kroky k zabezpečení těchto informací.
- 9.3 Prodávající je povinen svého případného subdodavatele zavázat povinností mlčenlivosti a respektováním práv kupujícího nejméně ve stejném rozsahu, v jakém je v tomto závazkovém vztahu zavázán sám.
- 9.4 Povinnosti zachovat mlčenlivost dle Rámcové dohody se nevztahuje na informace:
- a) smluvní strana prokáže, že je tato informace veřejně dostupná, aniž by tuto dostupnost způsobila sama smluvní strana;
 - b) smluvní strana prokáže, že měla tuto informaci k dispozici ještě před datem zpřístupnění druhou stranou, a že ji nenabyla v rozporu se zákonem;
 - c) smluvní strana obdrží od zpřístupňující strany písemný souhlas zpřístupňovat danou informaci;
 - d) auditor provádí u některé ze smluvních stran audit na základě oprávnění vyplývajícího z příslušných právních předpisů.
- 9.5 Závazek mlčenlivosti není časově omezen. Povinnost zachovávat mlčenlivost o důvěrných informacích trvá i po ukončení spolupráce, popř. po ukončení účinnosti Rámcové dohody.
- 9.6 Prodávající se rovněž zavazuje pro případ, že se v rámci plnění předmětu Rámcové dohody dostane do kontaktu s osobními údaji, že je bude ochraňovat a nakládat s nimi plně v souladu s příslušnými právními předpisy, a to i po ukončení plnění Rámcové dohody.
- 9.7 Povinnost poskytovat informace podle zákona č. 106/1999 Sb., o svobodném přístupu k informacím, ve znění pozdějších předpisů, není tímto článkem dotčena.
- 9.8 Za prokázané porušení ustanovení v tomto článku má druhá smluvní strana právo požadovat náhradu takto vzniklé újmy.
- 9.9 V případě porušení povinností uložených smluvním stranám tímto článkem má druhá smluvní strana právo na smluvní pokutu ve výši 100 000 Kč (slovy: sto tisíc korun českých) za každý případ porušení.

10. Uveřejňování informací

- 10.1 Prodávající bere na vědomí, že Rámcová dohoda včetně jejích příloh a případných dodatků, stejně jako každá dílčí kupní smlouva může být uveřejněna na internetových stránkách kupujícího a na profilu zadavatele, tj. kupujícího.
- 10.2 Prodávající bere na vědomí, že kupující může uveřejnit na profilu zadavatele, tj. kupujícího, výši skutečně uhrazené ceny za plnění Rámcové dohody.
- 10.3 Prodávající bere na vědomí, že plné znění Rámcové dohody včetně jejích příloh a případných dodatků se znečitelněním osobních údajů, stejně jako plné znění dílčí kupní smlouvy dle odst. 2.1 Rámcové dohody, bude uveřejněno v registru smluv dle zákona o registru smluv. Uveřejnění v registru smluv zajistí kupující.

11. Doba trvání Rámcové dohody

- 11.1 Rámcová dohoda se uzavírá na dobu 16 kalendářních měsíců, anebo do doby, kdy celková hodnota plnění z uzavřených dílčích smluv dosáhne maximální souhrnné ceny 1 700 000 Kč bez DPH (slovy: jeden milion sedm set tisíc korun českých) (dále jen „maximální souhrnná cena“). Rozhodujícím okamžikem dle předchozí věty je skutečnost, která nastane dříve.
- 11.2 Rámcovou dohodu lze kdykoliv ukončit písemnou dohodou smluvních stran.
- 11.3 Smluvní strany mohou tuto Rámcovou dohodu bez uvedení důvodů vypovědět s tříměsíční výpovědní dobou. Výpovědní doba počíná běžet prvním dnem kalendářního měsíce následujícího po doručení písemné výpovědi druhé smluvní straně.
- 11.4 V případě podstatného porušení Rámcové dohody mají smluvní strany právo od Rámcové dohody odstoupit.
- 11.5 Za podstatné porušení Rámcové dohody se považuje zejména, pokud:
 - a) prodávající nejméně ve třech případech za doby trvání Rámcové dohody nedoručí potvrzenou objednávku ve sjednané lhůtě nebo odmítne potvrdit objednávku vystavenou v souladu s touto Rámcovou dohodou,
 - b) prodávající v průběhu trvání Rámcové dohody poruší povinnosti v souvislosti s ochranou důvěrných informací,
 - c) prodávající v rozporu s Rámcovou dohodou zvýší cenu zboží,
 - d) prodávající opakovaně (tj. více než dvakrát po dobu trvání Rámcové dohody) poruší podmínky uzavřených dílčích kupních smluv, tj. zejména:
 - dostane se do prodlení s dodáním zboží dle dílčích kupních smluv,
 - prodávající dodá zboží v rozporu s požadavky dle Přílohy č. 1 Rámcové dohody,
 - prodávající neodstraní reklamované vady zboží ve lhůtě dle čl. 5 Rámcové dohody,
 - e) kupující je v prodlení s úhradou platby déle než 30 kalendářních dnů po splatnosti faktury.
- 11.6 Kupující je mimo jiné oprávněn od Rámcové dohody odstoupit v případech, že:
 - a) prodávající vstoupí do likvidace, nebo
 - b) je proti prodávajícímu zahájeno insolvenční řízení, pokud nebude insolvenční návrh v zákonné lhůtě odmítnut pro zjevnou bezdůvodnost, nebo
 - c) je proti prodávajícímu zahájeno trestní stíhání.
- 11.7 Kupující je oprávněn odstoupit od dílčí kupní smlouvy v případě, že:
 - a) prodávající je v prodlení s dodáním zboží více jak 15 kalendářních dnů,
 - b) prodávající je v prodlení s dodáním bezvadného zboží v případě postupu dle čl. 5 Rámcové dohody více jak 15 kalendářních dnů,

Pokud se důvod odstoupení od dílčí kupní smlouvy týká pouze části plnění dílčí kupní smlouvy, může kupující dle svého uvážení odstoupit od dílčí kupní smlouvy pouze ve vztahu k této části.

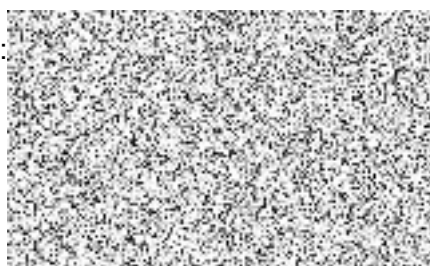
- 11.8 Dosáhne-li plnění z této Rámcové dohody takové výše, že dodávky není možné uskutečnit bez překročení maximální souhrnné ceny a není-li možné ani dílčí plnění bez překročení maximální souhrnné ceny, mají smluvní strany právo od Rámcové dohody odstoupit.
- 11.9 Odstoupení musí být písemné, jinak je neplatné. Odstoupení je účinné ode dne, kdy bylo doručeno druhé smluvní straně.
- 11.10 Odstoupením se závazek touto Rámcovou dohodou založený zrušuje pouze ohledně nesplněného zbytku plnění. Smluvní strany si jsou povinny vyrovnat dosavadní vzájemné závazky z Rámcové dohody, a to bez zbytečného odkladu, nejpozději však do 30 kalendářních dnů od doručení oznámení smluvní strany o odstoupení od této Rámcové dohody, nedohodnou-li se smluvní strany jinak. Dílčí kupní smlouvy uzavřené do účinnosti odstoupení zůstávají tímto odstoupením nedotčeny.
- 11.11 Ukončením Rámcové dohody, jakož i dílčí kupní smlouvy, nejsou dotčena ustanovení týkající se nároků z odpovědnosti za vady a ze záruky za jakost, nároků z odpovědnosti za újmu a nároků ze smluvních pokut, ustanovení o ochraně důvěrných informací, ani dalších ustanovení o právech a povinnostech, z jejichž povahy vyplývá, že mají trvat i po ukončení Rámcové dohody.

12. Závěrečná ustanovení

- 12.1 Rámcová dohoda nabývá platnosti dnem podpisu poslední smluvní stranou a účinnosti dnem jejího uveřejnění v registru smluv.
- 12.2 Rozsah plnění realizovaný na základě Rámcové dohody bude dán skutečnými potřebami kupujícího a jeho finančními (rozpočtovými) možnostmi.
- 12.3 Všechny právní vztahy, které vzniknou při realizaci práv a povinností vyplývajících z Rámcové dohody a dílčích kupních smluv se řídí právním řádem České republiky, zejména pak občanským zákoníkem.
- 12.4 Pro rozhodování případných sporů, vzniklých ze závazkových vztahů založených touto Rámcovou dohodou, budou místně a věcně příslušné soudy České republiky.
- 12.5 Smluvní strana je povinna bez zbytečného odkladu písemně oznámit druhé smluvní straně změnu údajů uvedených v záhlaví Rámcové dohody. Ke změně bankovního spojení včetně čísla bankovního účtu smluvních stran může dojít pouze písemným dodatkem k Rámcové dohodě.
- 12.6 Stane-li se některé ustanovení Rámcové dohody neplatným, nevymahatelným nebo neúčinným, nedotýká se tato neplatnost, nevymahatelnost či neúčinnost ostatních ustanovení Rámcové dohody. Smluvní strany nahradí do 30 pracovních dnů od doručení výzvy druhou smluvní stranou neplatné, nevymahatelné nebo neúčinné ustanovení ustanovením platným, vymahatelným a účinným se stejným nebo obdobným obchodním a právním smyslem, případně uzavřou v tomto smyslu rámcovou dohodu novou.
- 12.7 Smluvní strany nejsou oprávněny převést nebo postoupit práva a povinnosti vyplývající z Rámcové dohody a dílčích kupních smluv na třetí osobu bez souhlasu druhé smluvní strany.
- 12.8 Rámcovou dohodu lze měnit nebo doplňovat pouze ve formě písemných dodatků číslovaných ve vstoupné řadě, odsouhlasenými oběma smluvními stranami, není-li v Rámcové dohodě stanoveno jinak.

- 12.9 K nahrazení, případně jiné změně zboží specifikovaného v Příloze č. 1 Rámcové dohody může dojít pouze písemně při dodržení technických požadavků na zboží dle této Rámcové dohody uvedených v Příloze č. 3 a při dodržení jednotkové ceny zboží dle této Rámcové dohody. Nahrazení anebo změnu zboží je možné provést pouze s písemným souhlasem kupujícího, a to na základě odůvodněné žádosti prodávajícího, doručené kupujícímu. Písemný souhlas kupujícího je oprávněn vystavit ředitel Odboru správy majetku a investic.
- 12.10 Rámcová dohoda může být smluvními stranami podepsána v listinné podobě anebo elektronicky, se zaručeným elektronickým podpisem. Bude-li Rámcová dohoda podepsána v listinné podobě, musí být vyhotovena ve dvou (2) stejnopisech s platností originálu, z nichž kupující i prodávající obdrží po jednom (1) vyhotovení stejnopisu Rámcové dohody. V případě, že Rámcová dohoda bude podepsána pouze elektronicky, se zaručeným elektronickým podpisem, bude vyhotovena v jednom (1) vyhotovení s platností originálu, a smluvní strana, která Rámcovou dohodu podepíše elektronicky jako poslední, se zavazuje zaslat její elektronickou podobu bez zbytečného odkladu druhé smluvní straně.
- 12.11 Smluvní strany tímto prohlašují, že si Rámcovou dohodu před jejím podpisem přečetly, a že ji uzavírají podle jejich pravé a svobodné vůle, určitě, vážně a srozumitelně, a na důkaz toho připojují níže své podpisy
- 12.12 Nedílnou součástí Rámcové dohody jsou její přílohy:
Příloha č. 1 – Specifikace zboží (katalog), včetně jednotkových cen
Příloha č. 2 – Odběrná místa kupujícího
Příloha č. 3 – Technické požadavky na předmět veřejné zakázky

Praha
Kupující:









.....
ředitel
Odboru správy majetku a investic



Praha
Prodávající:



jednatel
KRISTYÁN cz s.r.o.

Zboží	Parametry	Fotografie	Cena za 1 ks v Kč bez DPH	Cena za 1 ks v Kč včetně DPH
Chladnička A Philco PT 204 E	volně stojící		4 200,00	5 082,00
	užitný objem chladničky 163 litrů			
	užitný objem mrazáku 41 litrů			
	vnitřní police 4 ks			
	automatické odmrazování			
	výškově stavitelné nohy			
	zaměnitelné otvírání dveří			
	Rozměry (v / š / h): 143x55x55 cm			
	Energetická třída: E			
Chladnička B Gorenje RB 492 PW	volně stojící		4 100,00	4 961,00
	objem mrazáku 107 litrů			
	užitný objem chladničky 13 litrů			
	vnitřní police 2 ks			
	automatické odmrazování			
	výškově stavitelné nohy			
	zaměnitelné otvírání dveří			
	Rozměry (v / š / h): 84,5x56x57,9 cm			
Energetická třída: E				
Chladnička C Philco PSL 40F CUBE	volně stojící		2 300,00	2 783,00
	užitný objem chladničky 40 litrů			
	vnitřní police 1 ks			
	výškově stavitelné nohy			
	zaměnitelné otvírání dveří			
	Rozměry (v / š / h): 51x44x47 cm			
Energetická třída: F				
Mikrovlnná trouba Bravo B-4605	volně stojící		1 400,00	1 694,00
	výkon mikrovlnného ohřevu 700 W			
	vnitřní objem 20 litrů			
	průměr talíře 245 mm			
	časovač 30 min.			
	včetně otočného talíře			
	Rozměry (v / š / h): 25,5 x 45 x 31,5 cm			

Zboží	Parametry	Fotografie	Cena za 1 ks v Kč bez DPH	Cena za 1 ks v Kč včetně DPH
Rychlovarná konvice Bravo B-4812	nerezová		600,00	726,00
	objem 1,7 litru			
	příkon 2000W			
	samostatný podstavec s přívodním kabelem			
	otočná základna 360°			
	zakryté topné těleso			
	ukazatel množství vody			
	signalizace provozu			
	vyjímatelný a čistitelný filtr vodního kamene			
	výklopné víko s bezpečnostním uzávěrem			
	tepelně izolovaná rukojeť			
	ochrana proti přehřátí			
	ochrana proti zapnutí bez vody			
	automatické vypnutí při sejmutí z podstavce			
automatické vypnutí po dosažení bodu varu				
Kávovar A De'Longhi ECAM 290.61B	automatická příprava kávy		9 500,00	11 495,00
	tlak 15 barů			
	displej v českém jazyce nebo ikony			
	integrováný mlýnek na kávu s možností nastavení hrubosti mletí			
	možnost volby síly kávy a množství kávy			
	odnímatelný zásobník na vodu o objemu 1,8 litru			
	vodní filtr			
	zásobník na kávová zrnka o velikosti 250 g			
	systém předpaření kávy			
	automatický program pro přípravu mléčných nápojů			
	vyjímatelná odkapávací miska			
	možnost výdeje horké vody			
	odvápňovací, čistící a proplachovací program			
	automatické vypnutí kávovaru do úsporného režimu (nulový odběr při vypnutí)			
možnost přípravy dvou šálek kávy současně				
kapacita zásobníku použité kávy 14 porcí				
výškově nastavitelná výpusť kávy pro různé velikosti šálek				

Zboží	Parametry	Fotografie	Cena za 1 ks v Kč bez DPH	Cena za 1 ks v Kč včetně DPH
Kávovar B De'Longhi ECAM 21.117B	automatická příprava kávy		6 400,00	7 744,00
	tlak 15 barů			
	displej v českém jazyce nebo ikony			
	integrováný mlýnek na kávu s možností nastavení hrubosti mletí			
	možnost volby síly kávy a množství kávy			
	odnímatelný zásobník na vodu o objemu 1,8 litru			
	vodní filtr			
	zásobník na kávová zrnka o velikosti 250 g			
	systém předpaření kávy			
	neruzová tryska pro napěnění mléka s krémovou pěnou			
	vyjímatelná odkapávací miska			
	Automatická funkce čištění a odvápnování			
	automatické vypnutí kávovaru do úsporného režimu (nulový odběr při vypnutí)			
	možnost přípravy dvou šálek kávy současně			
kapacita zásobníku použité kávy 14 porcí				
výškově nastavitelná výpusť kávy pro různé velikosti šálek				
Kávovar C Bravo B-4463	překapávač na kávu		800,00	968,00
	integrováný zásobník na vodu o objemu 1,5 litru			
	skleněná konvice o objemu 1,2 litru			
	nahřívaná plotýnka			
	tlačítko zapnutí/vypnutí			
	vodní filtr			
	vyjímatelný filtr na kávovou sedlinu			

Název	Ulice	PSČ, Město
Generální finanční ředitelství	Lazarská 15/7	110 00 Praha 1
Generální finanční ředitelství	Žitná 563/12	120 00 Praha 2
Generální finanční ředitelství	nábř. Kpt. Jaroše 1000/7	170 00 Praha 7
Generální finanční ředitelství	Vinohradská 2488/49	120 00 Praha 2
Generální finanční ředitelství	Hvoždanská 2053/3 (budova B1)	140 00 Praha 4
Rekreační zařízení Josefův Důl	Antonínov 481	468 44 Josefův Důl u Jablonce nad Nisou
Vzdělávací zařízení Smilovice	Smilovice, Chotilsko 91	262 03 Nový Knín
Vzdělávací zařízení Pozlovice	Pozlovice 338	763 26 Pozlovice
Vzdělávací zařízení Telč	Náměstí Jana Kypty 74	588 56 Telč
Specializovaný finanční úřad	nábř. Kpt. Jaroše 1000/7	170 00 Praha 7
Specializovaný finanční úřad	Hvoždanská 2053/3 (budova D1)	140 00 Praha 4
Specializovaný finanční úřad	Osvoboz. pol. vězňů 3181	272 80 Kladno
Specializovaný finanční úřad	Mánesova 1803/3a	371 87 České Budějovice
Specializovaný finanční úřad	Nerudova 35	301 00 Plzeň
Specializovaný finanční úřad	Dlouhá 3359	400 21 Ústí nad Labem
Specializovaný finanční úřad	Habrmanova 196/19	500 02 Hradec Králové
Specializovaný finanční úřad	Hronovická 2700	531 15 Pardubice
Specializovaný finanční úřad	Kotlářská 931/53	602 00 Brno
Specializovaný finanční úřad	Příkop 819/25	604 23 Brno-Střed
Specializovaný finanční úřad	Seifertova 2247/7	678 01 Blansko
Specializovaný finanční úřad	J. Autengrubera 1076	395 01 Pacov
Specializovaný finanční úřad	Jurečkova 940/2	700 39 Moravská Ostrava a Přívoz
Specializovaný finanční úřad	Nádražní 1448/8	702 00 Moravská Ostrava a Přívoz
Specializovaný finanční úřad	Opavská 6177/74A	708 00 Ostrava 8
Specializovaný finanční úřad	Dolní náměstí 109/29	779 11 Olomouc
Specializovaný finanční úřad	Bezručova 2068/9	789 01 Zábřeh
Odvolací finanční ředitelství	Masarykova 427/31	602 00 Brno 2
Finanční úřad pro hlavní město Prahu	Štěpánská 619/28	110 00 Praha 1
Finanční úřad pro hlavní město Prahu	Hvoždanská 2053/3 (budova D1)	140 00 Praha 4
Finanční úřad pro hlavní město Prahu	Českomoravská 220/29	190 00 Praha 9
Územní pracoviště pro Prahu 1	Štěpánská 619/28	110 00 Praha 1
Územní pracoviště pro Prahu 2	Vinohradská 2488/49	120 00 Praha 2
Územní pracoviště pro Prahu 3	Orebitská 477/18	130 00 Praha 3
Územní pracoviště pro Prahu 3	Českomoravská 220/29	190 00 Praha 9
Územní pracoviště pro Prahu 4	Budějovická 409/1	140 00 Praha 4
Územní pracoviště pro Prahu 5	Peroutkova 263/61	150 00 Praha 5
Územní pracoviště pro Prahu 5	Peroutkova 30/59	150 00 Praha 5
Územní pracoviště pro Prahu 6	nábř. Kpt. Jaroše 1000/7	170 00 Praha 7
Územní pracoviště pro Prahu 7	nábř. Kpt. Jaroše 1000/7	170 00 Praha 7
Územní pracoviště pro Prahu 8	Trojská 1997/13a	182 00 Praha 82
Územní pracoviště pro Prahu 9	nábř. Kpt. Jaroše 1000/7	170 00 Praha 7
Územní pracoviště pro Prahu 10	Petrohradská 1486/6	101 00 Praha 101
Územní pracoviště pro Prahu-Jižní Město	Opatovská 964/18	149 00 Praha 415
Územní pracoviště v Praze-Modřanech	Lehárova 1885/2	143 00 Praha 12
Rekreační a školící zařízení Štěpánka	Rokytnice nad Jizerou 514	512 44 Rokytnice nad Jizerou
Finanční úřad pro Středočeský kraj	Na Pankráci 1685/17, 19	140 21 Praha 4
Finanční úřad pro Středočeský kraj	Hvoždanská 2053/3 (budova D1)	140 00 Praha 4
Územní pracoviště v Benešově	Tyršova 2074	256 01 Benešov u Prahy
Územní pracoviště ve Vlašimi	J. Masaryka 1703	258 01 Vlašim
Územní pracoviště v Berouně	Tyršova 1634	266 45 Beroun
Územní pracoviště v Hořovicích	Palackého nám. 1417/32	268 01 Hořovice
Územní pracoviště v Kladně	Osvoboz. pol. vězňů 3181	272 01 Kladno
Územní pracoviště ve Slaném	Pod Horou 332	274 01 Slaný 1
Územní pracoviště v Kolíně	Politických vězňů 423	280 02 Kolín 2
Územní pracoviště v Kutné Hoře	U Lorce 39	284 01 Kutná Hora 1
Územní pracoviště v Čáslavi	nám. Jana Žižky z Trocnova 249	286 01 Čáslav
Územní pracoviště v Mělníce	Tyršova 105	276 01 Mělník 1
Územní pracoviště v Kralupech nad Vltavou	Přemyslova 502/63	278 01 Kralupy nad Vltavou 1
Územní pracoviště v Mladé Boleslavi	Štefánikova 1406	293 01 Mladá Boleslav 1
Územní pracoviště v Nymburku	Bedřicha Smetany 55	288 02 Nymburk 2
Územní pracoviště v Poděbradech	Hakenova 1404	290 01 Poděbrady
Územní pracoviště Praha-východ	Thamova 291/27	186 00 Praha 86
Územní pracoviště v Brandýse nad Labem - Staré Boleslavi	Boleslavská 31/4	250 01 Brandýs nad Labem - Stará Boleslav 1
Územní pracoviště v Říčanech	Politických vězňů 1233/40	251 01 Říčany u Prahy
Územní pracoviště Praha-západ	Na Pankráci 975/95	140 00 Praha 4
Územní pracoviště v Příbrami	Čs. Armády 175	261 01 Příbram 1
Lokalita Sedlčany	28. října 174	264 01 Sedlčany
Územní pracoviště v Rakovníku	Masná 265	269 01 Rakovník 1
Rekreační zařízení Zadov	Nový Dvůr 48 (Zadov)	384 73 Stachy
Finanční úřad pro Jihočeský kraj	Mánesova 1803/3a	370 01 České Budějovice 1

Název	Ulice	PSČ, Město
Územní pracoviště v Českých Budějovicích	F. A. Gerstnera 5/1	370 01 České Budějovice 1
Územní pracoviště v Českém Krumlově	Vyšehrad 169	381 01 Český Krumlov 1
Územní pracoviště v Jindřichově Hradci	Česká 1284	377 01 Jindřichův Hradec 1
Územní pracoviště v Písku	nábřeží 1. máje 2259	397 01 Písek 1
Lokalita Milevsko	Za Radnicí 12	399 01 Milevsko
Územní pracoviště v Prachaticích	Vodňanská 376	383 01 Prachatice
Územní pracoviště ve Strakonici	Na Ohradě 1067	386 01 Strakonice 1
Územní pracoviště v Táboře	Budějovická 2923	390 02 Tábor 2
Lokalita Soběslav	Wilsonova 113	392 01 Soběslav
Finanční úřad pro Plzeňský kraj	Hálkova 2790/14	301 00 Plzeň 1
Finanční úřad pro Plzeňský kraj	Nerudova 2672/35	301 00 Plzeň 1
Územní pracoviště v Plzni	nám. Českých bratří 2490/8	301 00 Plzeň 1
Územní pracoviště Plzeň-sever	nám. Českých bratří 2490/8	301 00 Plzeň 1
Územní pracoviště Plzeň-jih	Americká 8/39	301 00 Plzeň 1
Územní pracoviště v Domažlicích	Msgre. B. Staška 265	344 01 Domažlice 1
Územní pracoviště v Domažlicích	Paroubkova 228	344 01 Domažlice 1
Územní pracoviště v Klatovech	Machníkova 129	339 01 Klatovy 1
Územní pracoviště v Rokycanech	Malé nám. 118	337 01 Rokycany 1
Územní pracoviště v Tachově	Okružní 2178	347 01 Tachov 1
Finanční úřad pro Karlovarský kraj	Krymská 2011/2a	360 01 Karlovy Vary 1
Územní pracoviště v Karlových Varech	Západní 1800/19	360 01 Karlovy Vary 1
Územní pracoviště v Chebu	Hálkova 2484/32	350 02 Cheb 2
Územní pracoviště v Sokolově	Růžové nám. 1629	356 01 Sokolov 1
Finanční úřad pro Ústecký kraj	Velká hradební 61	400 01 Ústí nad Labem 1
Územní pracoviště v Ústí nad Labem	Dlouhá 3359/13A	400 01 Ústí nad Labem 1
Územní pracoviště v Děčíně	Řetězová 1369/2a	405 02 Děčín 2
Územní pracoviště v Rumburku	Františka Nohy 845/2	408 01 Rumburk
Územní pracoviště v Chomutově	Bachmačská 1617	430 01 Chomutov 1
Územní pracoviště v Kadani	Mírové náměstí 86	432 01 Kadaň 1
Územní pracoviště v Litoměřicích	Masarykova 2000/17	412 01 Litoměřice 1
Územní pracoviště v Roudnici nad Labem	Karlovo náměstí 18	413 01 Roudnice nad Labem
Územní pracoviště v Lounech	Rybalkova 2376	440 01 Louny 1
Územní pracoviště v Žatci	Smetanovo náměstí 1017	438 01 Žatec 1
Územní pracoviště v Mostě	2. náměstí 3300	434 01 Most 1
Územní pracoviště v Teplicích	Dlouhá 143/42	415 01 Teplice 1
Finanční úřad pro Liberecký kraj	1. máje 97/25	460 07 Liberec 7
Územní pracoviště v Liberci	1. máje 97/25	460 07 Liberec 7
Územní pracoviště v České Lípě	Pátova 2892	470 01 Česká Lípa 1
Územní pracoviště v Jablonci nad Nisou	Podhorská 469/2	466 01 Jablonec nad Nisou 1
Územní pracoviště v Semlech	Vysocká 140	513 01 Semily 1
Územní pracoviště v Turnově	Havlíčkově náměstí 54	511 01 Turnov 1
Finanční úřad pro Královéhradecký kraj	Horova 17	500 02 Hradec Králové 2
Územní pracoviště v Hradci Králové	U Koruny 1632/1	500 02 Hradec Králové 2
Územní pracoviště v Jičíně	Havlíčková 56	506 01 Jičín
Územní pracoviště v Náchodě	Tyršova 49	547 01 Náchod 1
Územní pracoviště v Rychnově nad Kněžnou	Jiráskova 1497	516 01 Rychnov nad Kněžnou
Územní pracoviště v Trutnově	Slezská 166	541 01 Trutnov 1
Rekreační zařízení Jinolice	Březka 33	507 15 Libuň
Finanční úřad pro Pardubický kraj	Boženy Němcové 2625	530 02 Pardubice 2
Územní pracoviště v Pardubicích	Boženy Němcové 2625	530 02 Pardubice 2
Územní pracoviště v Pardubicích	Hronovická 2700	530 02 Pardubice 2
Územní pracoviště v Chrudimi	Pardubická 275	537 01 Chrudim 1
Územní pracoviště ve Svitavách	T. G. Masaryka 2057/15	568 02 Svitavy 2
Územní pracoviště ve Svitavách	Vrchlického 2245/44	568 02 Svitavy 2
Územní pracoviště v Ústí nad Orlicí	T. G. Masaryka 1393	562 01 Ústí nad Orlicí 1
Územní pracoviště ve Vysokém Mýtě	Tůmová 178	566 01 Vysoké Mýto
Územní pracoviště v Žamberku	Pionýrů 1360	564 01 Žamberk
Finanční úřad pro Kraj Vysočina	Tolstého 1455/2	586 01 Jihlava 1
Územní pracoviště v Jihlavě	Tolstého 1455/2	586 01 Jihlava 1
Územní pracoviště v Havlíčkově Brodě	Štálova 2003	580 02 Havlíčkův Brod 2
Územní pracoviště v Pelhřimově	Příkopy 1754	393 01 Pelhřimov
Lokalita Humpolec	Příčná 1525	396 01 Humpolec
Specializovaný finanční úřad	J. Autengruberova 1076	395 01 Pacov
Územní pracoviště v Třebíči	Žerotínovo nám. 17/1	674 01 Třebíč 1
Územní pracoviště ve Velkém Meziříčí	Hornoměstská 864/39	594 01 Velké Meziříčí
Územní pracoviště ve Žďáru nad Sázavou	Strojírenská 2210/28	591 01 Žďár nad Sázavou 1
Finanční úřad pro Jihomoravský kraj	nám. Svobody 98/4	602 00 Brno 2
Finanční úřad pro Jihomoravský kraj	Rašínova 2	602 00 Brno
Finanční úřad pro Jihomoravský kraj	Kotlářská 931/53	602 00 Brno
Územní pracoviště v Blansku	Seifertova 2247/7	678 11 Blansko

Název	Ulice	PSČ, Město
Územní pracoviště v Boskovících	17. listopadu 2026/6	680 01 Boskovice
Územní pracoviště Brno I	Příkop 819/25	602 00 Brno 2
Územní pracoviště Brno II	Cejl 44/113	602 00 Brno 2
Územní pracoviště Brno II	Příkop 819/25	602 00 Brno 2
Územní pracoviště Brno III	Šumavská 519/35	602 00 Brno 2
Územní pracoviště Brno IV	Rybníček 99/2	602 00 Brno 2
Územní pracoviště Brno - venkov	Příkop 834/8	602 00 Brno 2
Územní pracoviště v Břeclavi	Sladová 2884/1	690 02 Břeclav 2
Územní pracoviště v Hustopečích	Nádražní 1169/35	693 01 Hustopeče u Brna
Územní pracoviště v Hodoníně	tř. Dukelských hrdinů 3653/1	695 01 Hodonín 1
Územní pracoviště v Kyjově	třída Komenského 1360/18	697 01 Kyjov 1
Územní pracoviště ve Veselí nad Moravou	náměstí Míru 1759	698 01 Veselí nad Moravou
Územní pracoviště ve Vyškově	Palánek 250/1	682 01 Vyškov 1
Územní pracoviště ve Znojmě	nám. Svobody 2889/8	669 01 Znojmo 1
Finanční úřad pro Olomoucký kraj	Lazecká 545/22	779 00 Olomouc 9
Územní pracoviště v Olomouci	Lazecká 545/22	779 00 Olomouc 9
Územní pracoviště ve Šternberku	Oblouková 2303/2	785 01 Šternberk 1
Územní pracoviště v Prostějově	Křížkovského 4186/1	796 01 Prostějov 1
Územní pracoviště v Přerově	Wurmova 2831/4	750 02 Přerov 2
Územní pracoviště v Hranicích	Nádražní 332	753 01 Hranice 1
Územní pracoviště v Jeseníku	Fučíkova 1239/14	790 01 Jeseník 1
Územní pracoviště v Šumperku	Gen. Svobody 2790/38	787 01 Šumperk 1
Územní pracoviště v Zábřehu	Bezručova 2068/9	789 01 Zábřeh
Finanční úřad pro Moravskoslezský kraj	Na Jízdárně 3162/3	702 00 Ostrava 2
Územní pracoviště v Bruntále	Ruská 1870/3	792 01 Bruntál 1
Územní pracoviště v Krnově	Kasárenská 2501/7	794 01 Krnov 1
Územní pracoviště ve Frýdku-Místku	Na Poříčí 3208	738 01 Frýdek-Místek 1
Územní pracoviště v Třinci	nám. Svobody 1141	739 61 Třinec 1
Územní pracoviště v Karvině	Zakladatelská 974/20	735 06 Karviná 6
Lokalita Bohumín	Studentská 1182	735 81 Bohumín
Územní pracoviště v Havířově	Myslbekova 1470/2	736 01 Havířov 1
Územní pracoviště v Novém Jičíně	Svatopluka Čecha 2027/47	741 01 Nový Jičín 1
Územní pracoviště v Kopřivnici	Kpt. Jaroše 395/1	742 21 Kopřivnice 1
Územní pracoviště v Opavě	Masarykova třída 310/2	746 01 Opava 1
Územní pracoviště Ostrava I	Jurečkova 940/2	702 00 Ostrava 2
Specializovaný finanční úřad	Nádražní 1448/8	702 00 Ostrava 2
Územní pracoviště Ostrava I	Havlíčkovo nábřeží 2728/38	702 00 Ostrava 2
Územní pracoviště Ostrava II	Horní 1619/63	700 30 Ostrava 30
Územní pracoviště Ostrava III	Opavská 6177/74A	708 00 Ostrava 8
Finanční úřad pro Zlínský kraj	třída Tomáše Bati 21	761 01 Zlín 1
Územní pracoviště ve Zlíně	třída Tomáše Bati 21	761 01 Zlín 1
Územní pracoviště v Otrokovicích	Jožky Jabůrkové 491	765 02 Otrokovice 2
Územní pracoviště v Kroměříži	Husovo náměstí 535/21	767 01 Kroměříž 1
Územní pracoviště v Uherském Hradišti	Otakarova 1073	686 01 Uherské Hradiště 1
Územní pracoviště v Uherském Brodě	26. dubna 1917	688 01 Uherský Brod 1
Územní pracoviště ve Vsetíně	Smetanova 1110	755 01 Vsetín 1
Územní pracoviště ve Valašském Meziříčí	Vrbenská 742	757 01 Valašské Meziříčí 1
Územní pracoviště v Rožnově pod Radhoštěm	Kulturní 1777	756 61 Rožnov pod Radhoštěm 1

Technické požadavky na předmět veřejné zakázky

Označení	Požadované parametry
Chladnička A	<ul style="list-style-type: none"> • volně stojící • užitný objem chladničky min. 160 litrů • vnitřní police min. 4 ks • automatické odmrazování • výškově stavitelné nohy • zaměnitelné otvírání dveří
Chladnička B	<ul style="list-style-type: none"> • volně stojící • s mrazícím prostorem • užitný objem chladničky min. 100 litrů • vnitřní police min. 2 ks • automatické odmrazování • výškově stavitelné nohy • zaměnitelné otvírání dveří
Chladnička C	<ul style="list-style-type: none"> • volně stojící • užitný objem chladničky 40 - 70 litrů • vnitřní police min. 1 ks • výškově stavitelné nohy • zaměnitelné otvírání dveří
Mikrovlnná trouba	<ul style="list-style-type: none"> • volně stojící • výkon mikrovlnného ohřevu min. 700 W • vnitřní objem min. 17 litrů • průměr talíře min. 245 mm • časovač min. 30 min. • včetně otočného talíře
Rychlovarná konvice	<ul style="list-style-type: none"> • nerezová • objem min. 1,7 litru • příkon min. 2000 W • samostatný podstavec s přívodním kabelem • otočná základna 360° • zakryté topné těleso • ukazatel množství vody • signalizace provozu • vyjímatelný a čistitelný filtr vodního kamene • výklopné víko s bezpečnostním uzávěrem • tepelně izolovaná rukojeť • ochrana proti přehřátí • ochrana proti zapnutí bez vody • automatické vypnutí při sejmutí z podstavce • automatické vypnutí po dosažení bodu varu

Označení	Požadované parametry
Kávovar A	<ul style="list-style-type: none"> • automatická příprava kávy • tlak min. 15 barů • displej v českém jazyce nebo ikony • integrovaný mlýnek na kávu s možností nastavení hrubosti mletí • možnost volby síly kávy a množství kávy • odnímatelný zásobník na vodu o objemu min. 1,7 litru • vodní filtr • zásobník na kávová zrnka o velikosti min. 250 g • systém předpaření kávy • automatický program pro přípravu mléčných nápojů • vyjímatelná odkapávací miska • možnost výdeje horké vody • odvápňovací, čistící a proplachovací program • automatické vypnutí kávovaru do úsporného režimu • možnost přípravy dvou šálek kávy současně • kapacita zásobníku použité kávy min. 14 porcí • výškově nastavitelná výpusť kávy pro různé velikosti šáleků
Kávovar B	<ul style="list-style-type: none"> • automatická příprava kávy • tlak min. 15 barů • displej v českém jazyce nebo ikony • integrovaný mlýnek na kávu s možností nastavení hrubosti mletí • možnost volby síly kávy a množství kávy • odnímatelný zásobník na vodu o objemu min. 1,5 litru • vodní filtr • zásobník na kávová zrnka o velikosti min. 120 g • systém předpaření kávy • automatický program pro přípravu mléčných nápojů nebo tryska s nastavitelným proudem páry • vyjímatelná odkapávací miska • odvápňovací a čistící program (v případě integrovaného zásobníku na mléko i proplachovací program) • automatické vypnutí kávovaru do úsporného režimu • možnost přípravy dvou šálek kávy současně • kapacita zásobníku použité kávy min. 10 porcí • výškově nastavitelná výpusť kávy pro různé velikosti šáleků
Kávovar C	<ul style="list-style-type: none"> • překapávač na kávu • integrovaný zásobník na vodu o objemu min. 1 litr • skleněná konvice o objemu min. 1 litr • nahřívaná plotýnka • tlačítko zapnutí/vypnutí • vodní filtr • vyjímatelný filtr na kávovou sedlinu