

Smlouva o poskytování Služby CRIBIS – cenový program CRIBIS Individual

uzavíraná ve smyslu § 1746 odst. 2 zákona č. 89/2012 Sb., občanský zákoník, ve znění pozdějších předpisů, (dále jen „**Občanský zákoník**“), s datem účinnosti dnem uveřejnění v registru smluv v souladu se zákonem č. 340/2015 Sb., o zvláštních podmínkách účinnosti některých smluv, uveřejňování těchto smluv a o registru smluv, ve znění pozdějších předpisů (dále jen „**Datum účinnosti**“) (dále jen „**Smlouva**“)

mezi

CRIF – Czech Credit Bureau, a.s., IČO: 262 12 242, DIČ: CZ26212242, se sídlem Štětkova 1638/18, Nusle, 140 00 Praha 4, zapsaná v obchodním rejstříku vedeném Městským soudem v Praze, spisová značka B 6853, zastoupená [redacted] na základě plné moci

(dále jen „**CRIF CZ**“)

a

Středočeský kraj

IČO: 70891095

DIČ: CZ70891095

se sídlem Zborovská 11, 150 21 Praha 5

zastoupená [redacted]

(dále jen „**Klient**“)

(společně dále jen „**Smluvní strany**“ nebo jednotlivě „**Smluvní strana**“)

1. **Předmět Smlouvy**

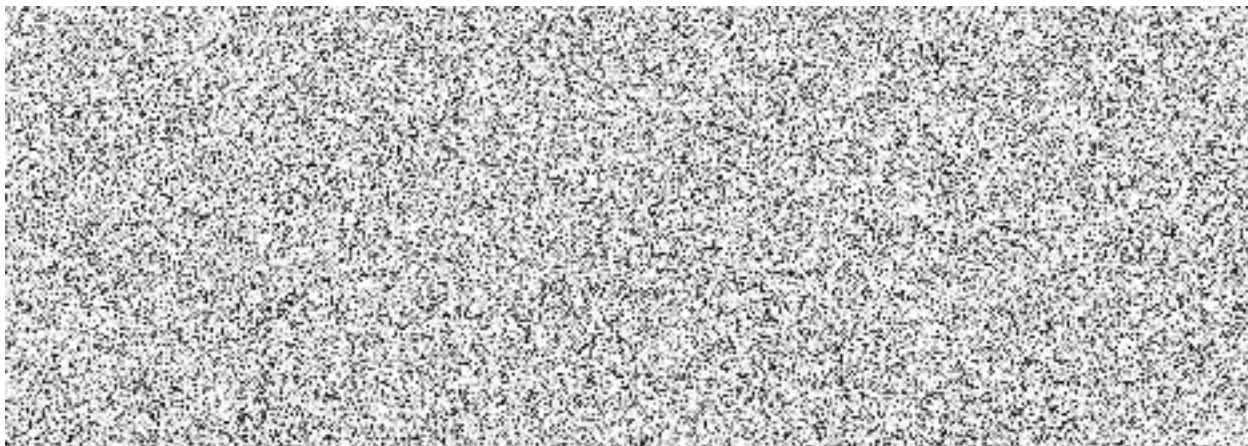
- 1.1. Předmětem Smlouvy je stanovení podmínek poskytování služby CRIBIS ze strany CRIF CZ Klientovi, která spočívá v poskytování informací o subjektech založených podle českého a/nebo slovenského práva nebo majících bydliště, sídlo nebo podnikající na území České republiky a/nebo Slovenské republiky a dalších subjektech identifikovaných Klientem (dále jen „**Osoba zájmu**“) a v poskytování dalších obchodně informačních služeb definovaných blíže Smlouvou (dále jen „**Služba CRIBIS**“).
- 1.2. Klient se zavazuje k tomu, že Službu CRIBIS nebude využívat k získávání informací a údajů o fyzických osobách bez souvislosti s podnikatelskou činností.

2. **Práva a povinnosti Smluvních stran**

- 2.1. CRIF CZ je povinen na základě Smlouvy poskytovat Klientovi Službu CRIBIS a Klient je povinen za poskytování Služby CRIBIS zaplatit CRIF CZ cenu stanovenou v Příloze č. 1 Smlouvy. Služba CRIBIS bude poskytována Klientovi v rozsahu uvedeném v Příloze č. 1 Smlouvy.
- 2.2. Služba CRIBIS je poskytována ze strany CRIF CZ prostřednictvím technického rozhraní definovaného v Příloze č. 1 Smlouvy (dále jen „**Rozhraní**“). CRIF CZ doručí Klientovi, resp. jeho oprávněným osobám / osobě uvedeným v Příloze č. 2 Smlouvy, Přístupová oprávnění ke Službě CRIBIS k Datu účinnosti. Pro účely Smlouvy znamená „**Přístupové oprávnění**“ uživatelské jméno a heslo poskytnuté Klientovi ze strany CRIF CZ umožňující Klientovi používání Služby CRIBIS prostřednictvím Rozhraní. Přístupové oprávnění musí být Klientem chráněno před odcizením a zneužitím a musí být v souladu se Smlouvou používáno pouze oprávněnou osobou, která Přístupová oprávnění obdržela. V případě potřeby změny oprávněných osob resp. osob uvedených v Příloze č. 2 Smlouvy, zašle Klient písemným oznámením v souladu s článkem 10.5 Smlouvy CRIF CZ seznam změn uživatelů Přístupových oprávnění s uvedením jejich kontaktních údajů, tj. zejména jejich jména, příjmení, pozice, emailu, telefonu. CRIF CZ zavede seznam uživatelů Přístupových oprávnění do Rozhraní bez zbytečného prodlení. Pokud Klient zjistí, že mu bylo Přístupové oprávnění odcizeno nebo bylo jakkoli zneužito, je povinen o této skutečnosti neprodleně informovat CRIF CZ. Porušení tohoto ustanovení ze strany Klienta se považuje za podstatné porušení Smlouvy.
- 2.3. Provoz Služby CRIBIS a její dostupnost je Klientovi zabezpečena 24 hodin 7 dnů v týdnu.
- 2.4. Pokud je Služba CRIBIS Klientovi nedostupná z důvodů prokazatelně způsobených ze strany CRIF CZ déle než 24 hodin od nahlášení nedostupnosti Klientem, CRIF CZ se zavazuje vrátit Klientovi poměrnou část ceny za provoz Služby CRIBIS za každý započatý den její nedostupnosti. Poměrná část se počítá na celé dny v souladu s Přílohou č. 1, bod 1, písmeno (d).

- 2.5. Klient je oprávněn použít informace a údaje, které mu byly poskytnuty prostřednictvím Služby CRIBIS, jen pro své interní potřeby. Bez předchozího písemného souhlasu CRIF CZ není Klient oprávněn k tomu, aby jakékoli třetí straně, ovládající nebo ovládané osobě, zpřístupnil, odhalil, komercializoval, opětovně využil, distribuoval, postoupil, předal nebo prodal jakoukoli informaci nebo údaj, který obdržel prostřednictvím Služby CRIBIS, ledaže tak stanoví právní předpis. Pro vyloučení všech pochybností se použitím informací a údajů poskytnutých prostřednictvím Služby CRIBIS třetí straně v případě souhlasu CRIF CZ nemyslí sdělení Přístupových oprávnění do systému CRIBIS. Porušení tohoto článku bude považováno za podstatné porušení Smlouvy a Klient je povinen zaplatit CRIF CZ smluvní pokutu ve výši 10.000, - Kč za každé prokázané porušení této povinnosti. Nárokem na smluvní pokutu není dotčen nárok CRIF CZ na náhradu škody a/nebo jiné (zejména nemajetkové) újmy, a to jak ve výši kryté smluvní pokutou, tak ve výši přesahující smluvní pokutu.
- 2.6. Bez udělení předchozího písemného souhlasu ze strany CRIF CZ nesmí Klient postoupit správu a administraci informací a údajů obdržených prostřednictvím Služby CRIBIS žádné třetí straně. Porušení této povinnosti bude považováno za podstatné porušení Smlouvy.
- 2.7. Klient je povinen si na své náklady zabezpečit vlastní funkční připojení k internetu a kompatibilní technické prostředky umožňující mu plnou funkčnost Rozhraní. Aktuálně platná specifikace kompatibilních prostředků pro Rozhraní je součástí Přílohy č. 1 Smlouvy. V případě rozšíření specifikace bude Klient o této skutečnosti informován prostřednictvím Rozhraní nebo v rámci distribuce zpravodaje pro klienty CRIF CZ, tzv. CRIBIS Newsletteru.

2.8.



CRIF CZ prohlašuje, že obsah tohoto odstavce nad touto větou považuje za své obchodní tajemství, které nesmí být zveřejněno.

3. Přístupová oprávnění a uživatelský účet

- 3.1. V případě, že Klient čerpá Službu CRIBIS na základě podmínek a dle rozsahu Smlouvy, budou Přístupová oprávnění k Rozhraní spojena s účtem Klienta v tomto Rozhraní.
- 3.2. Klientovi bude vystaven počet Přístupových oprávnění v rozsahu uvedeném v Příloze č. 1 Smlouvy.
- 3.3. Prostřednictvím Přístupových oprávnění získá Klient taktéž přístup k informacím o stavu svého účtu.
- 3.4. Přístupová oprávnění ani parametry účtu není Klient oprávněn měnit s výjimkou změny hesel k účtu.

4. Rozsah Služby CRIBIS

- 4.1. Služba CRIBIS je ze strany CRIF CZ poskytována Klientovi prostřednictvím přístupu k Rozhraní způsobem, který mu umožní maximální využití funkčnosti dostupné tímto Rozhraním, a to až do úrovně tzv. Technických limitů (dále jen „TL“) pro jednotlivé zpřístupněné funkce Služby CRIBIS. TL dohodnuté mezi Klientem a CRIF CZ na období v délce jednoho (1) roku (dále jen „Sledované období“), přičemž první (1.) Sledované období začíná běžet od Data účinnosti, jsou uvedeny v Příloze č. 1 Smlouvy.
- 4.2. Předmětem plnění ze Smlouvy ze strany CRIF CZ je poskytnutí přístupu k Rozhraní a umožnění čerpání Služby CRIBIS v rozsahu stanoveném v Příloze č. 1 Smlouvy. Nečerpáním služeb v plném rozsahu TL pro jednotlivé funkce v příslušném ročním období Klientovi v žádném případě nevzniká nárok na snížení úhrady za poskytování Služby CRIBIS nebo vrácení poměrné částky odpovídající dostatečně nevyužitému TL.
- 4.3. Informace o aktuálním stavu odběru informací vůči aktuálně platným TL je Klientovi dostupná on-line v Rozhraní v rámci jeho účtu (sekce „Můj účet“).

4.4. Klient bere na vědomí, že funkce a služby neuvedené v Příloze č. 1 Smlouvy mohou podléhat zpoplatnění nad rámec podmínek dohodnutých Smlouvou. V takovém případě jsou podmínky čerpání těchto služeb nebo užití těchto funkcí sděleny předem Klientovi prostřednictvím Rozhraní nebo obchodním oddělením CRIF CZ. Toto se týká zejména, ne však výhradně, produktů a individuálních řešení dodávky dat, integračních řešení apod. Pokud nebude dohodnuto jinak, bere Klient na vědomí, že při čerpání těchto služeb je nadále vázán ustanoveními Smlouvy.

5. Změna TL

5.1. Dle podmínek Smlouvy má Klient po dobu platnosti Smlouvy nárok na změnu TL.

5.2. Změna TL dle Smlouvy může být učiněna dodatečnou úhradou ceny a písemnou objednávkou zaslanou v souladu s článkem 10.5 Smlouvy za Službu CRIBIS v případě, že požadavek na navýšení TL nebude možné krýt převodem TL z jiné funkce. V takovém případě CRIF CZ vystaví Klientovi fakturu a provede změnu TL.

5.3. Ke změně TL na účtu Klienta může dojít pouze v případě, že jsou splněny současně tyto podmínky:

(a) Klient zaslal CRIF CZ konkrétní specifikaci změny TL písemně, a

(b) Klient není v době požadavku na změnu TL v prodlení se závazky vůči CRIF CZ.

5.4. Změnou TL v případě jejich snížení nevzniká Klientovi nárok na vrácení již uhrazené ceny za poskytování Služby CRIBIS.

6. Platební podmínky

6.1. Klient se zavazuje zaplatit CRIF CZ za poskytování Služby CRIBIS cenu ve výši stanovené v Příloze č. 1 Smlouvy.

6.2. Veškeré platby jsou splatné ve lhůtě splatnosti třicet (30) dní ode dne doručení faktury Klientovi. Platba Klienta se považuje za uhrazenou dnem jejího připsání na účet CRIF CZ. Jakékoliv prodlení v úhradě plateb trávající alespoň jeden (1) měsíc se považuje za podstatné porušení Smlouvy. Obě Smluvní strany mohou uplatnit protipohledávku nebo právo na započtení jakékoli pohledávky vůči své platební povinnosti pouze po vzájemné dohodě. K cenám uvedeným ve Smlouvě bude připočítána DPH ve výši určené příslušnými právními předpisy ke dni uskutečnění zdanitelného plnění.

6.3. V případě prodlení Klienta s úhradou jakékoliv platby, které bude trvat i přes písemnou výzvu CRIF CZ doručenou Klientovi, jejímž prostřednictvím bude Klientovi poskytnuta dodatečná lhůta ke splnění povinnosti v délce trvání alespoň deset (10) dnů, je CRIF CZ oprávněn požadovat zákonný úrok z prodlení dle Nařízení vlády č. 351/2013 Sb.

6.4. V případě prodlení Klienta se zaplacením jakékoliv částky splatné dle Smlouvy, je CRIF CZ oprávněn, bez ohledu na další nároky Klienta, zastavit poskytování provozu Služby CRIBIS (úplně či částečně), dokud nebude taková částka zaplacená, s tím však, že na tuto možnost Klienta CRIF CZ upozorní v souladu s článkem 10.5 Smlouvy nejméně sedm (7) dní před tím, než provoz zastaví nebo omezí. Pokud je provoz omezen nebo zastaven na dobu devadesáti (90) dnů, je Smlouva okamžitě ze strany CRIF CZ ukončena s tím, že vzniklé závazky ze strany Klienta do ukončení Smlouvy musí být uhrazeny, a to včetně případných úroků z prodlení.

6.5. Ceny za poskytování Služby CRIBIS se mohou měnit dohodou obou Smluvních stran.

6.6. CRIF CZ se jako poskytovatel zdanitelného plnění zavazuje, že povinnosti plynoucí mu ze zákona č. 235/2004 Sb., o dani z přidané hodnoty, ve znění pozdějších předpisů (dále jen „**zákon o DPH**“) bude plnit řádně a včas. Pokud by Klientovi ve vztahu ke zdanitelným plněním poskytnutým CRIF CZ na základě Smlouvy vznikla ručitelská povinnost ve smyslu § 109 zákona o DPH, dohodly se Smluvní strany, že Klient má právo uhradit daň ze zdanitelných plnění místně příslušnému správci daně CRIF CZ postupem podle § 109a zákona o DPH.

6.7. V případě, že příslušný správce daně rozhodne, že CRIF CZ je nespolehlivým plátcem ve smyslu § 106a zákona o DPH, je Klient oprávněn uhradit částku odpovídající výši DPH připočítávané k ceně dle Smlouvy příslušnému finančnímu úřadu a zbylou část ceny, tj. cenu bez DPH, uhradit na účet CRIF CZ. Před úhradou DPH je Klient povinen ověřit si u správce daně, že DPH z předmětné faktury nebylo dosud uhrazeno. Jeden den před úhradou musí Klient o svém rozhodnutí informovat CRIF CZ emailem na adresu: accounting.cz@crif.com, aby nedošlo k duplicitní úhradě DPH na finanční úřad.

7. Odpovědnost a zpracování údajů, včetně osobních

- 7.1. Klient bere na vědomí a souhlasí s tím, že informace a údaje poskytované Službou CRIBIS mohou být v případě některých služeb v rámci Služby CRIBIS shromážděny z různých informačních zdrojů a databází včetně veřejných nebo z informačních zdrojů a databází dalších třetích osob. Přestože CRIF CZ uskutečňuje v rámci objektivních možností veškerá potřebná opatření k zabezpečení správnosti, pravdivosti a aktuálnosti zpracovávaných informací a údajů, nenese odpovědnost za škody týkající se správnosti, pravdivosti a úplnosti informací a údajů poskytovaných v rámci Služby CRIBIS. CRIF CZ je oprávněn informace a údaje poskytované Službou CRIBIS opravovat a/nebo měnit (doplňovat) v případě, že zjistí jakoukoliv nesrovnalost v poskytovaných informacích a údajích. Klient bere na vědomí a potvrzuje, že v případech vyplývajících z GDPR může CRIF CZ vzniknout povinnost některé osobní údaje poskytované v rámci Služby CRIBIS opravit a/nebo vymazat, přičemž v případě takového postupu CRIF CZ v souladu s GDPR nevzniknou Klientovi žádné nároky vůči CRIF CZ. CRIF CZ nenese odpovědnost vůči Klientovi v případech, kdy poskytování Služby CRIBIS je znemožněno vlivem mimořádné nepředvídatelné a nepřekonatelné překážky vzniklé nezávisle na vůli CRIF CZ nebo následkem nesprávného fungování národního a mezinárodního internetového připojení nebo nesprávného fungování internetových systémů nebo internetového připojení Klienta.
- 7.2. CRIF CZ nenese odpovědnost za rozhodnutí přijatá Klientem nebo strategie aplikované Klientem na základě získaných údajů nebo vyplývajících z užívání informací a údajů Služby CRIBIS. CRIF CZ nenese odpovědnost za vznik jakékoli škody, ztráty, nákladů nebo jiných nároků vzniklých v důsledku neoprávněného nebo nesprávného užívání Služby CRIBIS. Bez ohledu na výše uvedené, celková odpovědnost CRIF CZ týkající se veškerých právních nároků vyplývajících z poskytování Služby CRIBIS je omezena maximálně na částku, která se rovná částce uhrazené ze strany Klienta k rukám CRIF CZ za posledních dvanáct (12) měsíců bezprostředně předcházejících dni, ve kterém byl příslušný nárok uplatněn. V žádném případě však CRIF CZ neodpovídá za nepřímou, následnou, nahodilou, speciální nebo obdobnou škodu včetně ztráty zisku, ztráty dat nebo jiných ztrát pocházejících z užití údajů Služby CRIBIS.
- 7.3. Klient prohlašuje, že v případě, že jde o osobní údaje ve smyslu GDPR, je Klient oprávněn si o Osobě zájmu vyžádat příslušné informace či údaje podle GDPR a Smlouvy. Klient souhlasí s tím, aby CRIF CZ zpracovával osobní údaje poskytnuté mu ze strany Klienta, a to za účelem nebo účely uvedenými v Příloze č. 3 Smlouvy. Smluvní strany potvrzují, že právním základem pro zpracování těchto osobních údajů je oprávněný zájem, který sleduje správce nebo třetí strana ve smyslu článku 6 odst. 1 písm. f) GDPR. V případě, že bude třeba podle GDPR získat souhlas se zpracováním osobních údajů subjektu údajů pro účel a/nebo účely uvedené v Příloze č. 3 Smlouvy, Klient se zavazuje takový souhlas získat. Klient dále prohlašuje, že v případě, že jde o osobní údaje ve smyslu GDPR, přijal ve vztahu k těmto údajům veškerá opatření ke splnění všech povinností, které mu z právních předpisů vyplývají vůči subjektům údajů, zejména povinnosti informovat subjekty údajů o zpracování a předávání jejich osobních údajů, resp. jejich získávání prostřednictvím Služby CRIBIS, a povinnosti umožnit výkon práv, které subjektům údajů vůči Klientovi přiznávají právní předpisy. Pokud jde o využívání Služby CRIBIS jako agregačního nástroje, kde CRIF CZ vystupuje jako správce osobních údajů, zavazuje se Klient odkazovat při plnění informační povinnosti vůči subjektům údajů rovněž na **Informaci o zpracování osobních údajů a poučení o právech subjektu údajů v rámci aplikace CRIBIS**, a to v jejím aktuálním znění, které je umístěné na <https://www.mcribis.cz/ochrana-osobnich-udaju/>. Klient je povinen být CRIF CZ nápomocen prostřednictvím vhodných technických a organizačních opatření, pokud je to možné, pro splnění povinnosti CRIF CZ reagovat na žádosti o výkon práv subjektu údajů. CRIF CZ nenese odpovědnost za chybějící a/nebo nedostatečné oprávnění Klienta k získávání informací či údajů o Osobě zájmu ve smyslu GDPR. Bližší zásady zpracování a ochrana osobních údajů jsou uvedeny v Příloze č. 3 Smlouvy.

8. Práva duševního vlastnictví

- 8.1. Klient nesmí měnit, odstraňovat, upravovat nebo zastírat jakékoli oznámení o vlastnictví, které je vyznačeno na údajích, informacích poskytovaných ze strany CRIF CZ. Klient nesmí použít obchodní firmu, ochrannou známku nebo logo CRIF CZ a CRIBIS bez předchozího písemného souhlasu CRIF CZ.
- 8.2. Klient bere na vědomí a souhlasí s tím, že CRIF CZ je výlučným vlastníkem primární databáze CRIBIS a údajů v nich uvedených, včetně práv duševního vlastnictví. Veškerá technická dokumentace, údaje, záznamy či protokoly poskytované CRIF CZ Klientovi v souvislosti s poskytováním Služby CRIBIS dle Smlouvy jsou ve výlučném vlastnictví CRIF CZ.
- 8.3. Poskytnutím Přístupového oprávnění uděluje CRIF CZ do doby ukončení poskytování Služby CRIBIS Klientovi nevýhradní, nepřenosné právo k užívání Služby CRIBIS, a to v souladu se Smlouvou.

9. Trvání Smlouvy a její ukončení

9.1. Smlouva je uzavřena na dobu určitou v délce dvanácti (12) měsíců. Smlouva nabývá platnosti dnem podpisu Smluvními stranami a účinností dnem jejího uveřejnění v registru smluv.

9.2. Smlouva může být ukončena následujícím způsobem:

- (a) dohodou Smluvních stran;
- (b) výpovědí kterékoli ze Smluvních stran bez uvedení důvodu; výpovědní lhůta počíná běžet první (1.) den měsíce následujícího po doručení výpovědi druhé Smluvní straně a trvá jeden (1) měsíc;
- (c) odstoupením jedné ze Smluvních stran z důvodu podstatného porušení Smlouvy ze strany druhé Smluvní strany; v takovém případě je Smlouva ukončena okamžikem doručení odstoupení s odůvodněním Smluvní straně porušující Smlouvu;
- (d) oznámením CRIF CZ Klientovi o ukončení poskytování Služby CRIBIS v případě, kdy změny v platných právních předpisech neumožní další poskytování Služby CRIBIS;
- (e) Klientovým nesouhlasem se změnami podle článku 2.9. Smlouvy v případě, že Klient ve lhůtě stanovené v uvedeném ustanovení vyjádřil svůj nesouhlas s prováděnými změnami; Smlouva bude v souladu s článkem 2.9. Smlouvy ukončena ke dni účinnosti změny, se kterou Klient nesouhlasil.

Smluvní strany se dohodly, že právní jednání uvedená v člácích 9.2.(a) - (e) shora musí být učiněna v listinné podobě a doručena osobně, zaslána prostřednictvím držitele poštovní licence doporučeně či kurýrem druhé Smluvní straně, nebo prostřednictvím datové zprávy do datové schránky druhé smluvní strany.

9.3. V případě, že dojde k ukončení Smlouvy podle odstavce 9.2.(b) ze strany CRIF CZ, 9.2.(c) ze strany Klienta, 9.2.(d) nebo 9.2.(e) shora, má Klient nárok na vrácení (i) nevyčerpané části předplacené služby AMLInfoCheck, pokud je Klient již zaplatil, a (ii) poměrné části ceny zaplacené za Službu CRIBIS, kterou nebude moci využít a která se počítá v rámci Služby CRIBIS na celé dny způsobem uvedeným v Příloze č. 1, bod 1, písmeno (d). Splatnost částky podle předchozí věty je třicet (30) dní ode dne ukončení Smlouvy.

9.4. V případě, že dojde k ukončení Smlouvy odstoupením ze strany CRIF CZ podle článku 9.2(c) shora, má CRIF CZ právo

- (a) zablokovat Přístupová oprávnění Klienta ke Službě CRIBIS a
- (b) ponechat si poměrnou část Klientem zaplacené a nevyužité ceny za Službu CRIBIS jako smluvní pokutu.

10. Závěrečná ustanovení

10.1. Na vztahy ve Smlouvě neupravené se použijí přiměřeně příslušná ustanovení Občanského zákoníku a zákona č. 121/2000 Sb., o právu autorském, právech souvisejících s právem autorským a o změně některých zákonů (autorský zákon), ve znění pozdějších předpisů. V případě jakéhokoli sporu bude tento rozhodován místně a věcně příslušným soudem České republiky.

10.2. Smlouva je vyhotovena v českém jazyce v jednom (1) stejnopise v elektronické podobě.

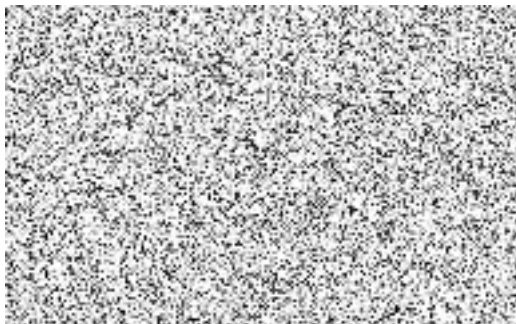
10.3. Smlouvu lze měnit pouze písemnými, oběma Smluvními stranami elektronicky podepsanými a číslovanými dodatky. Smluvní strany jsou však oprávněny prostřednictvím emailu na emailovou adresu oprávněných osob dle Přílohy č. 2 Smlouvy ke změně TL dle Přílohy č. 1 Smlouvy, a termínů účinnosti takových změn, a to v případě že takové změny nebudou mít dopad na ceny dle Smlouvy. V případě, že by změny měly dopad na ceny dle Smlouvy, nebo by měnily charakter Smlouvy či předmět plnění, je nutné uzavřít písemný dodatek.

10.4. V případě, že se některé z ustanovení Smlouvy stane neplatné nebo neúčinné, zůstávají bez ohledu na to ostatní ustanovení Smlouvy v platnosti a účinnosti, přičemž Smluvní strany vyvinou maximální úsilí, aby neplatné ustanovení nahradily novým, platným ustanovením.

10.5. Veškerá komunikace mezi Smluvními stranami ohledně Smlouvy a poskytování Služby CRIBIS bude probíhat elektronicky, a to buď prostřednictvím Rozhraní, nebo emailu na emailovou adresu oprávněných osob dle čl. 1. Přílohy č. 2 Smlouvy. Toto ustanovení se netýká článku 9.2 Smlouvy.

10.6. Klient tímto poskytuje CRIF CZ souhlas s tím, aby CRIF CZ uváděl Klienta ve svých referenčních seznamech, marketingových nebo reklamních materiálech.


- 10.7. Smluvní strany se dohodly, že (i) cenová ujednání v bodě 1 Přílohy č. 1 Smlouvy, (ii) popis a specifikace jednotlivých služeb v rámci Služby CRIBIS v bodě 3 Přílohy č. 1 Smlouvy a (iii) Příloha č. 3 Smlouvy tvoří obchodní tajemství ve smyslu § 504 Občanského zákoníku a zavazují se zajišťovat jeho utajení a odpovídajícím způsobem jej chránit. Klient se zavazuje tento krok dodržet jen pokud nebude v rozporu s jinými povinnostmi, které jsou mu ukládány jiným zákonem.
- 10.8. Pro komunikaci si Smluvní strany ustanovily oprávněné osoby uvedené v čl. 1. Příloze č. 2 Smlouvy. Veškeré změny v oprávněných osobách a v jejich kontaktních údajích či v adresách pro doručování faktur v případě Klienta jsou si Smluvní strany povinny neprodleně oznámit. Každá ze Smluvních stran je oprávněna měnit své údaje uvedené v Příloze č. 2 Smlouvy, a to jednostranným písemným oznámením zaslaným druhé Smluvní straně. Taková změna nabývá účinnosti druhým (2.) dnem po doručení tohoto oznámení.
- 10.9. Žádná Smluvní strana není oprávněna bez předchozího písemného souhlasu druhé Smluvní strany převádět jakákoliv svá práva nebo závazky vyplývající pro ni z této Smlouvy na třetí osobu.
- 10.10. Na Smlouvu se vztahuje povinnost uveřejnění podle zákona č. 340/2015 Sb., o registru smluv, ve znění pozdějších předpisů. Klient se zavazuje uveřejnit Smlouvu v registru smluv a informovat o tom CRIF CZ nejpozději do tří (3) pracovních dnů, a to emailem na adresu kontaktní osoby CRIF CZ uvedenou v Příloze č. 2 Smlouvy.
- 10.11. Nedílnou součástí Smlouvy jsou:
- Příloha č. 1 (Rozsah Služby CRIBIS, platební podmínky a specifikace kompatibilních prostředků pro Rozhraní);
 - Příloha č. 2 (Kontaktní údaje, adresa pro doručování faktur);
 - Příloha č. 3 (Zásady zpracování a ochrana osobních údajů).
- V případě jakýchkoli rozporů mezi zněním ustanovení Smlouvy a jejich Příloh, mají ustanovení ve Smlouvě přednost.




Příloha č. 1

Rozsah Služby CRIBIS, platební podmínky a specifikace kompatibilních prostředků pro Rozhraní

1. Rozsah Služby CRIBIS

- (a) Klientovi bude vystaven počet Přístupových oprávnění až do 
- (b) Aktivace jednotlivých služeb v rámci Služby CRIBIS a iniciační nastavení TL dohodnutých mezi Klientem a CRIF CZ na roční období a výše ceny za tyto TL jsou uvedeny níže v tabulce:

Produkt**	Jednotka**	TL**	Roční cena bez DPH
			95 000 Kč

**Povinné pole

Datum aktivace Služby CRIBIS: dnem zveřejnění v registru smluv

Typ fakturace: na začátku období

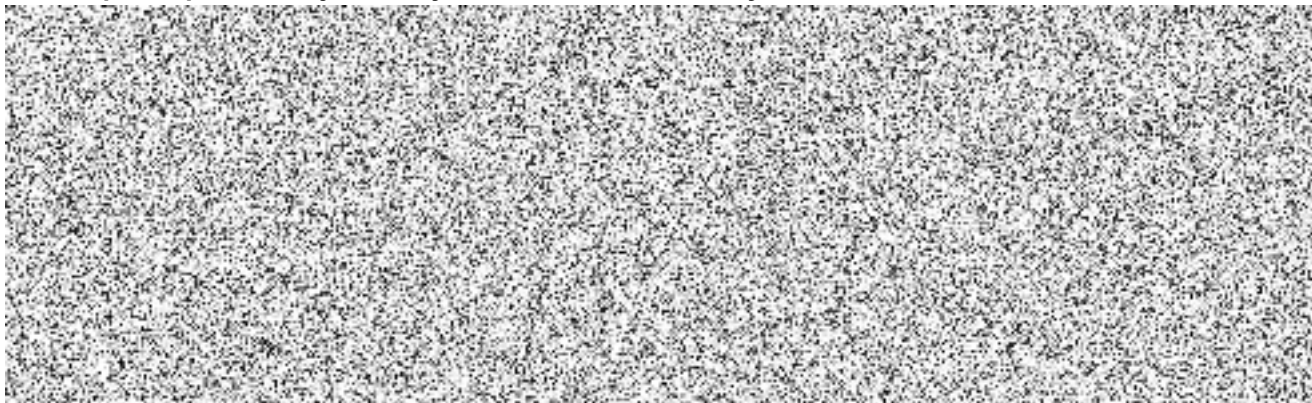
Fakturační periodičita: roční

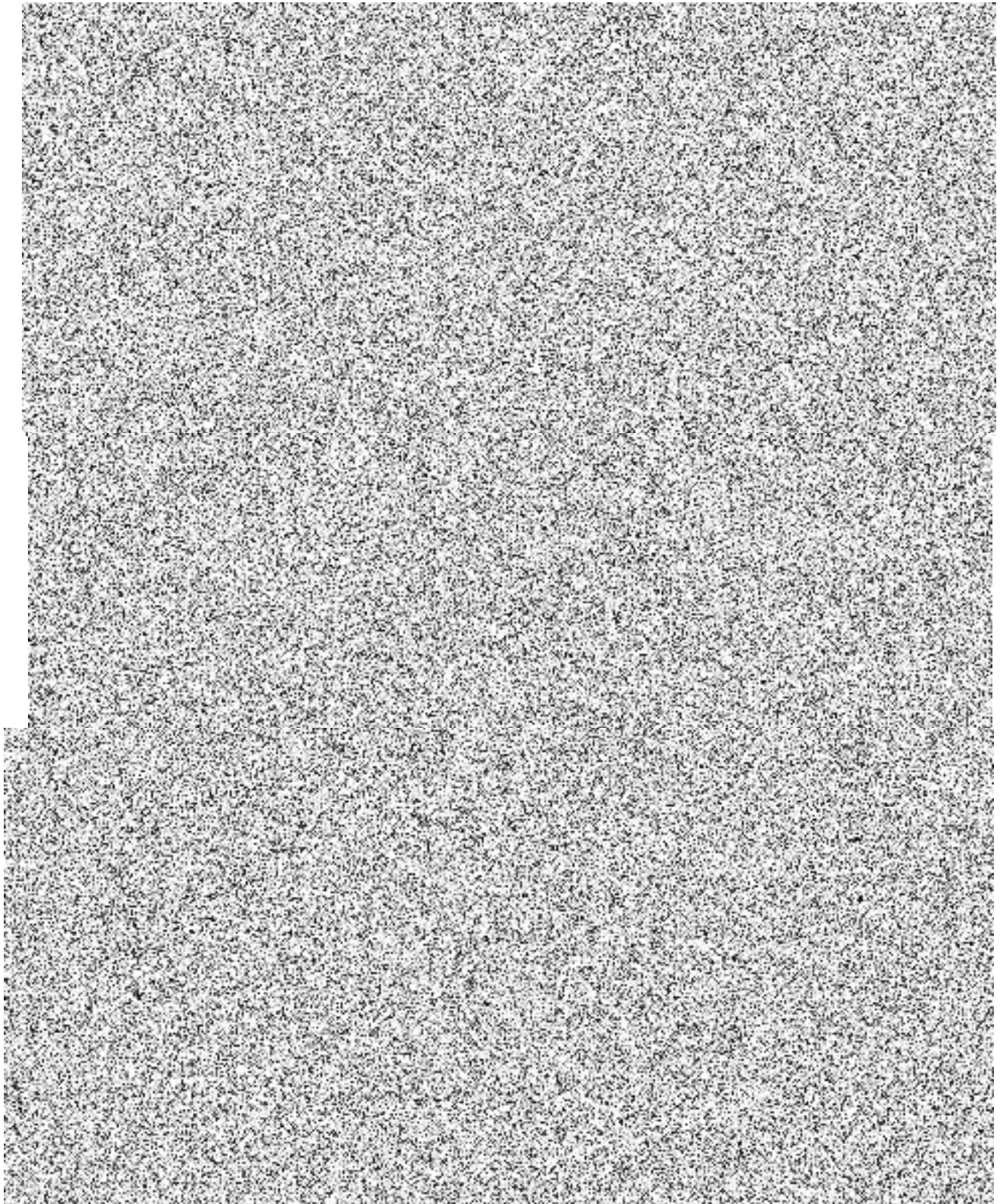
- (c) TL pro odběr informací v rozsahu funkce Reporty CRIBIS se rozumí přístup ke všem typům a jazykovým verzím Reportů CRIBIS dostupných on-line prostřednictvím Rozhraní, a to až do odběru maximálního počtu Reportů CRIBIS uvedeného shora vztahených k subjektům.
- (d) Poměrná část ceny dle článku 2.4 a/nebo článku 9.3 Smlouvy se počítá na celé dny a je vypočtena jako 1/365 z celkové roční ceny.
- (e) Klient se zavazuje zaplatit cenu za poskytování služby AMLInfoCheck, které jsou ze strany CRIF CZ garantované oproti Klientem předpokládanému ročnímu počtu Dotazů se zohledněním Pásma pro limity ročních počtu Dotazů. V případě nižšího celkového ročního odběru i po zohlednění příslušného pásma je CRIF CZ na roční bázi (od data aktivace služby AMLInfoCheck) oprávněn doúčtovat cenu odpovídající nevyčerpaným Dotazům na spodní hranici Pásma pro limity ročních počtu Dotazů.

2. Vystavování faktur Klientovi ze strany CRIF CZ

Klient se zavazuje zaplatit cenu za poskytování Služby CRIBIS ve výši uvedené v této Příloze č. 1. Daňový doklad (faktura) za poskytování Služby CRIBIS bude ze strany CRIF CZ vystaven **na začátku Sledovaného období**: DUZP bude shodný s datem začátku čerpání služby.


3. Popis a specifikace jednotlivých služeb v rámci Služby CRIBIS



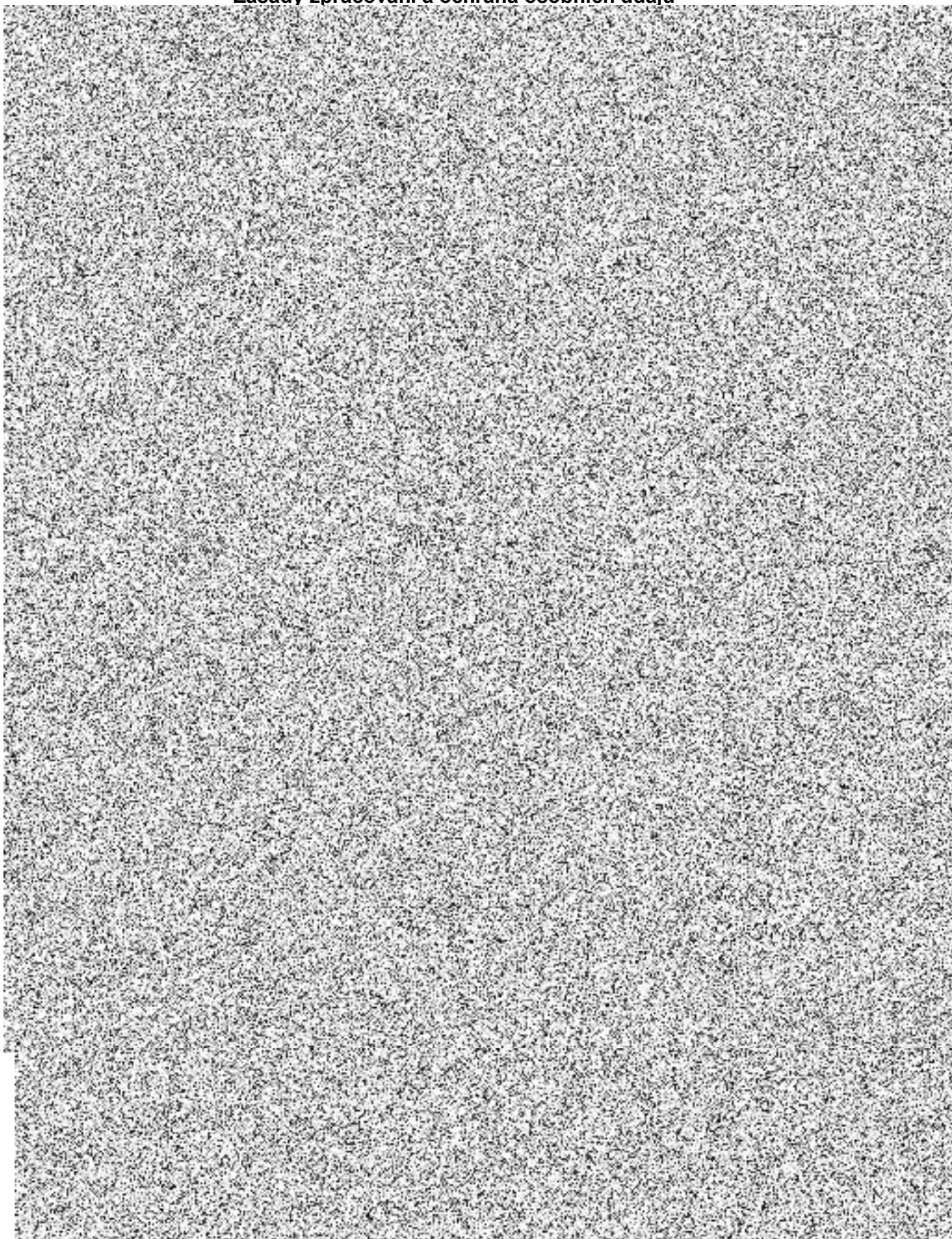


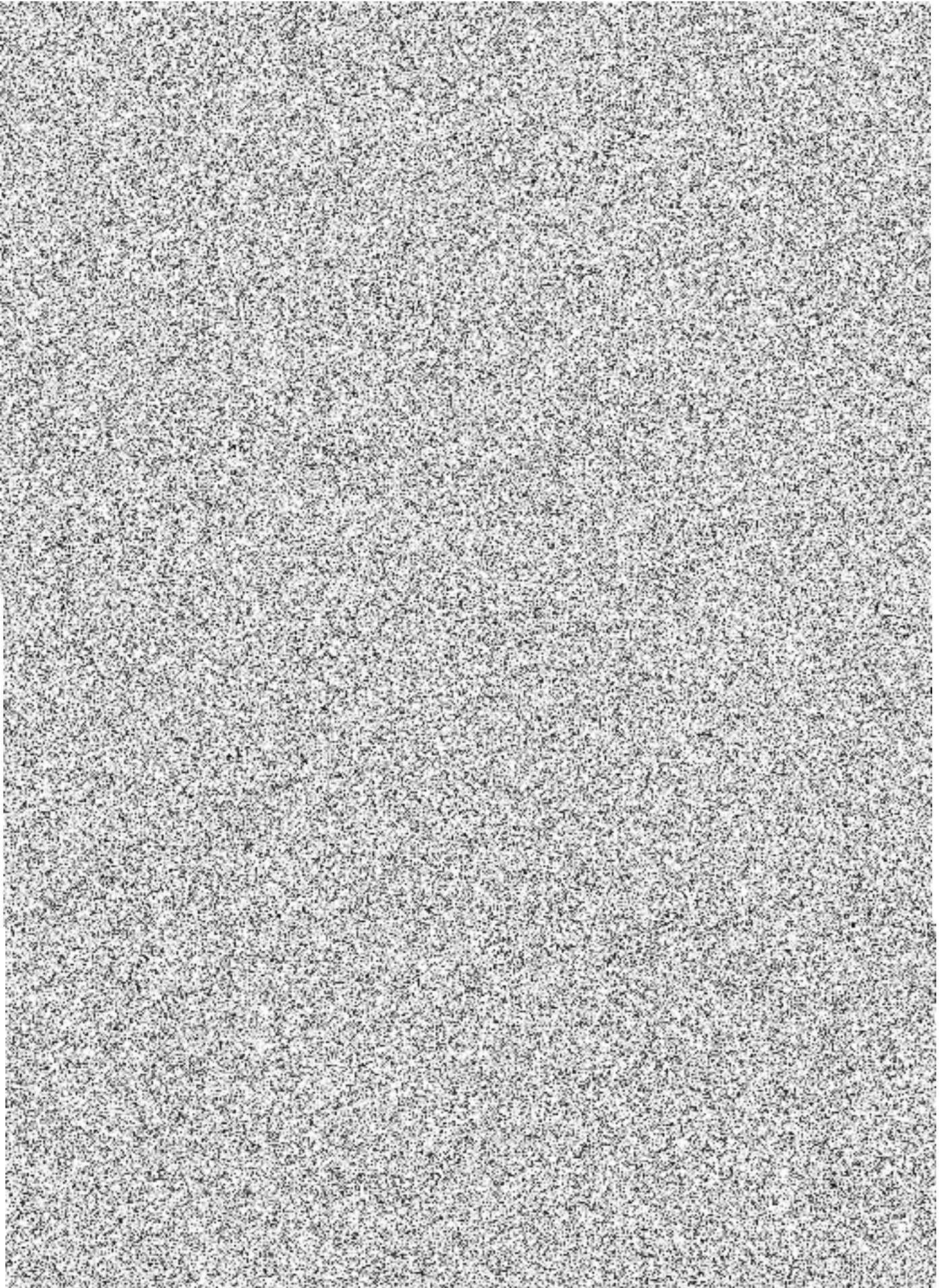
<i>Jméno, Příjmení</i>	<i>Pozice</i>	<i>Email</i>	<i>Telefon</i>	<i>Mobil</i>

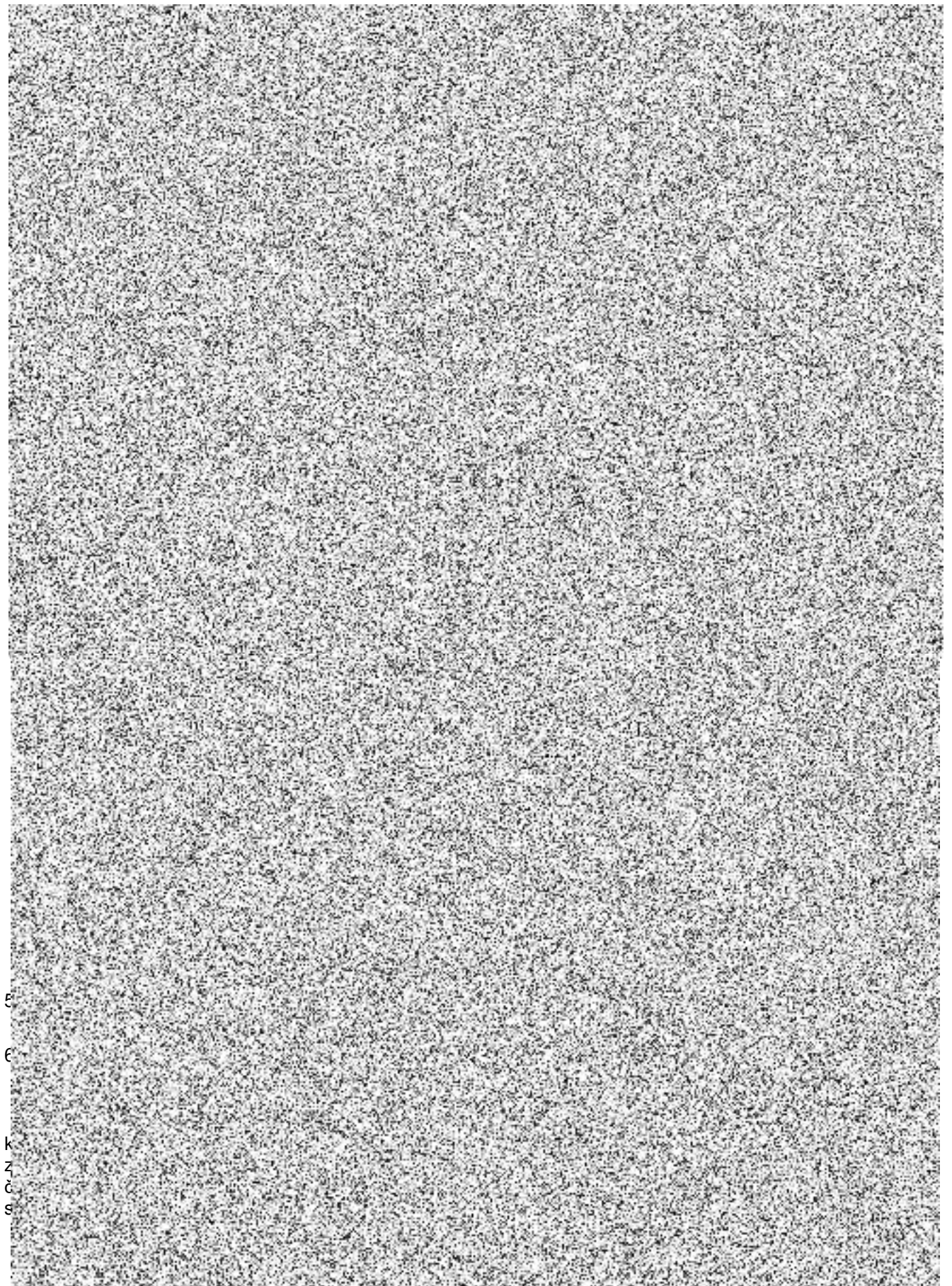
4. Adresa pro doručování faktur

- (i) elektronicky ve formátu PDF na emailovou adresu 

Příloha č. 3
Zásady zpracování a ochrana osobních údajů







E
C
k
z
č
s