

Smlouva o dílo
KRPJ-35992-4/ČJ-2024-1600MU

Čl. I.
Smluvní strany

1. Objednatel:

Česká republika - Krajské ředitelství policie kraje Vysočina,

se sídlem: Vrchlického 2627/46, 587 24, Jihlava

zastoupená: 

vedoucím Odboru správy majetku

IČO: 72052147

DIČ: CZ72052147

bankovní spojení: ČNB, pobočka Brno

číslo účtu: 27033881/0710

Kontaktní osoba: 

dále jen jako "objednatel" na straně jedné

2. Zhotovitel:

TRITON HB spol. s r.o.

sídlo: Bělohorská 37, 580 01 Havlíčkův Brod

zastoupená: Janem Pazourem, jednatelem společnosti

IČO: 25277685

DIČ: CZ25277685

bankovní spojení: Komerční banka, a.s.

číslo účtu: 2770930297/0100

kontaktní osoba: 

Zapsaná v obchodním rejstříku vedeném Krajským soudem v Hradci Králové, oddíl C, vložka 12344

dále jen jako „zhotovitel“ na straně druhé

uzavírají ve smyslu ustanovení § 2586 a násl. zákona č. 89/2012 Sb., občanský zákoník tuto

smlouvu o dílo

Čl. II. Předmět díla

- 2.1. Zhotovitel se zavazuje provést pro objednatele kompletní předmět (dodávku) díla, a to demontáž a likvidaci stávajících krytin PVC a koberce včetně soklu v rozsahu 54 m² a dále dodávku a montáž včetně podkladních vrstev nových podlahových krytin.
- 2.2. Dílo bude provedeno v souladu se specifikacemi prací a materiálů uvedených v cenové nabídce zhotovitele a soupisu prací dodávek a služeb, která jsou přílohou a nedílnou součástí této smlouvy. Případné změny předmětu díla musí být projednány s objednatelem, způsobem stanoveným touto smlouvou. Dodávkou předmětu díla se pro účely této smlouvy rozumí dodávka všech prací a materiálů nutných k řádnému provedení díla.
- 2.3. Rozsah a kvalita předmětu díla je dána:
 - a) příslušnými normami a předpisy platnými v době provádění díla,
 - b) touto smlouvou.
- 2.4. Zhotovitel je povinen v rámci předmětu díla provést veškeré práce, dodávky, služby a výkony, kterých je třeba trvale nebo dočasně k zahájení, dokončení a předání předmětu díla, včetně provedení případných předepsaných zkoušek a revizí. Zajistit odvoz veškerých odpadů vzniklých při dodávce díla na skládku na své náklady. Splnit podmínky pro provedení díla stanovené dotčenými orgány státní správy.
- 2.5. Budou-li při realizaci díla vynuceny změny, doplňky nebo rozšíření předmětu díla vyplývající z případného rozporu se skutečným stavem a požadovaným rozsahem prací dle čl. II. odst. 2.1., je zhotovitel povinen do 3 pracovních dnů od zápisu těchto změn, doplňků nebo rozšíření předmětu díla do zjednodušeného záznamu o stavbě, provést soupis změn, doplňků nebo rozšíření, ocenit je podle jednotkových cen použitých pro návrh ceny díla a pokud to není možné, tak podle jím navrhovaných cen, maximálně však do výše cenové úrovně směrných cen stavebních prací, vydaných ÚRS Praha a.s., platných pro příslušný rok výstavby a předložit tento soupis objednateli k odsouhlasení. Po jeho odsouhlasení formou dodatku ke smlouvě o dílo a podpisu obou smluvních stran má zhotovitel povinnost tyto změny realizovat a má právo na jejich úhradu. V případě méně prací bude jejich cena odečtena z celkové ceny za dílo ve výši podle jednotkových cen cenové nabídky zhotovitele.
- 2.6. Dojde-li při realizaci předmětu díla k jakýmkoli změnám, doplňkům nebo rozšířením předmětu díla na základě požadavků objednatele, je objednatel povinen předat zhotoviteli soupis těchto změn, který zhotovitel ocení podle jednotkových cen použitých pro návrh ceny díla a pokud to není možné, tak podle jím navrhovaných cen, maximálně však do výše cenové úrovně směrných cen stavebních prací, vydaných ÚRS Praha a.s., platných pro příslušný rok výstavby a o těchto dohodnutých změnách uzavřou obě strany dodatek ke smlouvě, ve kterém dohodnou i případnou úpravu termínu předání díla a cenu díla. Po podpisu obou smluvních stran má zhotovitel povinnost tyto změny realizovat a má právo na jejich úhradu.
- 2.7. Objednatel si vyhrazuje právo omezit rozsah předmětu díla. Zhotovitel je povinen na toto ujednání přistoupit.

- 2.8. Zhotovitel potvrzuje, že se v plném rozsahu seznámil s rozsahem a povahou díla, že jsou mu známy veškeré technické, kvalitativní a jiné podmínky nezbytné k realizaci díla a že disponuje takovými kapacitami a odbornými znalostmi, které jsou k provedení díla nezbytné.
- 2.9. Provedením předmětu díla se rozumí úplné dokončení díla, vyklizení staveniště, uvedení dotčených ploch do původního stavu, předání požadovaných dokladů dle této smlouvy a podepsání zápisu o předání a převzetí díla.
- 2.10. Zhotovitel provede dílo svým jménem a na svou odpovědnost.

Čl. III. Termín a místo plnění

- 3.1. Místem zhotovení díla je:
- OOP Náměšť nad Oslavou, Třebíčská 924
 - OOP Kamenice nad Lipou, Komenského 627,
 - OOP Chotěboř, Hromádky z Jistebnice 1740.
- 3.2. Práce budou zahájeny od 22. 4. 2024.
- 3.3. Předmět díla bude dokončen nejpozději do 24. 5. 2024.
- 3.4. Termíny pro zahájení a dokončení prací mohou být prodlouženy pouze, jestliže překážky v práci zavinil objednatel, jestliže přerušení prací bylo zaviněno vyšší mocí nebo jinými okolnostmi nezaviněnými zhotovitelem.

Čl. IV. Cena za dílo

- 4.1. Celková cena předmětu díla je sjednaná jako cena maximální, s možností změny pouze u případů stanovených v této smlouvě, a to na základě cenové nabídky zhotovitele a činí:


cena bez DPH v Kč	DPH 21 %	cena včetně DPH v Kč
65.934,50	13.846,25	79.780,75

Celkem slovy: Sedmdesát devět tisíc sedm set osmdesát korun českých a sedmdesát pět haléřů včetně DPH.

- 4.2. Obě smluvní strany se dohodly, že sjednaná cena je nejvýše přípustná a může být změněna za následujících podmínek:
- při změně právních předpisů určujících sazby DPH,
 - dojde-li ke změnám dle ustanovení čl. 2.5., čl. 2.6. a čl. 2.7.,
- Všechny tyto změny budou sepsány zhotovitelem a po projednání a odsouhlasení ceny objednatelem bude uzavřen „Dodatek ke smlouvě o dílo“.
- 4.3. Zhotovitel prohlašuje, že si do stanovené ceny zahrnul všechny požadavky zadávací dokumentace, veškeré předpokládané zvýšení ceny v závislosti na čase plnění, předpokládaný vývoj cen vstupních nákladů a veškeré ztížené podmínky, které lze při realizaci díla očekávat, náklady na dopravu i případný zábor veřejných ploch.

- 4.4. Objednatel se zavazuje včas a řádně dokončené dílo v souladu s touto smlouvou převzít a zaplatit za něj cenu uvedenou v bodě 4.1. této smlouvy.

Čl. V. Financování

- 5.1. Objednatel neposkytuje zhotoviteli zálohu.
- 5.2. Zhotovitel je povinen zajistit a financovat veškeré poddodavatelské práce.
- 5.3. Provedené práce budou fakturovány po provedení veškerých prací bez jakýchkoliv vad a nedodělků.
- 5.4. Zhotovitel je povinen vystavit fakturu se splatností 21 dnů.
- 5.5. Faktury musí obsahovat náležitosti daňového dokladu dle § 28 odst. 2 zákona č. 235/2004 Sb., o dani z přidané hodnoty, ve znění pozdějších předpisů a § 435 zákona č. 89/2012 Sb., občanský zákoník. Na fakturách musí být uvedeno číslo této smlouvy a přílohou faktur bude kopie zjišťovacího protokolu resp. revizní zprávy podepsaná pověřenými pracovníky smluvních stran.
- 5.6. Fakturu zasílejte buď:
- **elektronicky** prostřednictvím datové schránky **x9nhptc** nebo
 - **e-mailem** na adresu:  a do předmětu e-mailu uveďte Faktura – Krajské ředitelství policie kraje Vysočina nebo
 - **v listinné podobě** na adresu: Krajské ředitelství policie kraje Vysočina, Odbor rozpočtu a účetnictví, Vrchlického 2627/46, 587 24 Jihlava.
- 5.7. Při prodlení objednatele se zaplacením činí úrok z prodlení 0,05% z fakturované částky za každý den prodlení).

Čl. VI. Realizace díla - staveniště

- 6.1. Staveništěm se rozumí prostor stanovený objednatelem.
- 6.2. Staveniště odevzdá objednatel zhotoviteli tak, aby zhotovitel mohl zahájit a provádět práce v rozsahu uvedeném ve smlouvě o dílo. Zhotovitel je povinen zajistit součinnost vedoucí k předání staveniště.
- 6.3. Zhotovitel zabezpečí provádění díla tak, aby v souvislosti s prováděním díla nedošlo k poškození stávajících prostor objektu, jejich součástí či zařízení a přilehlých pozemků. V souvislosti s tímto provede dostatečným způsobem zakrytí zařízení, které není možno vystěhovat z prostor tak, aby nedošlo k jeho poškození. Případné škody vzniklé v souvislosti s prováděním předmětu díla uhradí na svůj náklad zhotovitel.
- 6.4. Zhotovitel provede veškerá bezpečnostní, hygienická, ochranná a jiná opatření na staveništi předepsaná platnými právními předpisy.
- 6.5. Při provádění vlastních prací musí být dodržována veškerá bezpečnostní opatření. Po skončení prací provede zhotovitel čistý úklid. Pokud nebude tento úklid proveden, nebude dílo převzato a uhrazeno.
- 6.6. Zhotovitel odstraní neprodleně veškerá znečištění a poškození komunikací a ploch, ke kterým došlo provozem zhotovitele nebo jeho subdodavatele.
- 6.7. Zhotovitel je povinen zajistit si odběr vody a el. energie, případně se dohodnout na jejím odběru s objednatelem.
- 6.8. Zhotovitel je povinen při realizaci díla dodržovat příslušná ustanovení právních a ostatních předpisů a norem, které se týkají nejen jeho odborných činností stavebních a montážně technologických, ale i zajišťování požadavků bezpečnosti

a ochrany zdraví při provádění těchto činností (dále jen BOZP), zejména:

- zákon č. 262/2006 Sb., zákoník práce, zákon č. 309/2006 Sb., o zajištění dalších podmínek BOZP, zákon č. 183/2006 Sb., stavební zákon, nař. vlády č. 148/2006 Sb., o ochraně zdraví před nepříznivými účinky hluku a vibrací, nař. vlády č. 361/2007 Sb., nař. vlády č. 362/2005 Sb., o požadavcích na BOZP na pracovištích s nebezpečím pádu z výšky nebo do hloubky, nař. vlády. 591/2006 Sb., o požadavcích na BOZP při práci na staveništích.

Čl. VII.

Převzetí předmětu díla

7.1. Předání a převzetí předmětu díla bude prováděno v rozsahu a způsobem stanoveným touto smlouvou.

Dále je zhotovitel povinen předložit:

- zjednodušený záznam provedených prací,

Bez těchto dokladů nelze považovat dílo za dokončené a schopné předání.

7.2. Zhotovitel je povinen vyzvat objednatele nejméně 3 pracovní dny předem k převzetí kompletně dokončeného předmětu díla.

7.3. Objednatel převezme předmět díla, bude-li provedení objemu i jakost dodávky v souladu s touto smlouvou a předá-li mu zhotovitel veškeré doklady podle podmínek této smlouvy a nebude-li vykazovat předmět díla žádné vady a nedodělky. Objednatel není povinen převzít dílo vykazující vady nebo nedodělky nebránící užívání díla.

7.4. Dnem podpisu převzetí odstranění poslední vady, nedodělkou nebo přijímacího protokolu bez vad a nedodělků přechází nebezpečí škody k předmětu díla na objednatele a začíná běžet záruční doba. Do té doby nese zhotovitel veškerou zodpovědnost za škodu na realizovaném díle, materiálech, zařízení a jiných věcech určených k realizaci díla zajišťované zhotovitelem, za škody vzniklé na již zabudovaných materiálech a provedených pracích jakož i za škody způsobené v důsledku svého zavinění třetím osobám.

7.5. Dílo má vady, jestliže provedení díla neodpovídá výsledku určenému v této smlouvě o dílo. Nedodělkem se rozumí nedokončená práce oproti zadávací dokumentaci.

7.6. K předání a převzetí díla jsou pověřeni pracovníci objednatele a zhotovitele.

7.7. Objednatel bude přijímat a zhotovitel předávat dokončené dílo v místě jeho provádění.

Čl. VIII.

Ostatní podmínky smlouvy

8.1. Zhotovitel je povinen zajistit a provádět na vlastní náklad dozor staveniště podle platných předpisů.

8.2. Pokud činností zhotovitele dojde ke způsobení škody objednateli nebo jiným subjektům z titulu opomenutí, nedbalostí nebo nesplněním podmínek vyplývajících ze zákona, ČSN nebo vyplývajících z této smlouvy, je zhotovitel povinen bez zbytečného odkladu tuto škodu odstranit a není-li to možné, tak finančně uhradit.

8.3. Vlastnické právo ke zhotovovanému dílu přechází ze zhotovitele na objednatele postupným prováděním prací.

Čl. IX. Záruky

- 9.1. Záruční doba činí 24 měsíců.
- 9.2. Záruka zhotovitele za vady začíná běžet dnem předání a převzetí díla.
- 9.3. Záruční doby na reklamované části dodávky se prodlužují o dobu počínající datem uplatnění reklamace a končí dnem odstranění vady. Jestliže se v průběhu záruční doby některá část předmětu smlouvy ukáže jako vadná, nebo nedosáhne plánovaných parametrů či funkcí, bude zhotovitelem opravena nebo vyměněna a objednatelem znovu převzata, přičemž dnem této přejímky začne běžet nová záruční doba.

Čl. X. Sankce a reklamace

- 10.1. Za nesplnění dokončení a předání předmětu díla v termínu stanoveném v bodě 3.3. smlouvy je zhotovitel povinen zaplatit objednateli smluvní pokutu ve výši 800 Kč za každý i započatý den prodlení.
- 10.2. Zhotovitel je povinen nastoupit na objednatelem reklamované vady nejpozději do pěti kalendářních dnů ode dne uplatnění reklamace. V případě, že zhotovitel nebude moci reklamovanou vadu odstranit na místě nebo ji neuzná, provede o tomto záznam se stanovením lhůty odstranění nebo zdůvodněním neuznání, který předloží zástupci objednatele ve věcech technických. Pokud tak neučiní, je povinen uhradit objednateli smluvní pokutu 500 Kč za každý den, o který nastoupí později. Nenastoupí-li zhotovitel k odstranění reklamované vady ani do 14 dnů po obdržení reklamace objednatele, nebo pokud nedojde k jiné dohodě o termínu odstranění vad je objednatel oprávněn podle vlastního uvážení pověřit jejich provedením jinou organizací, nebo jejím prostřednictvím zakoupit, vyměnit vadnou či neúplně funkční část předmětu díla. Takto vzniklé náklady je zhotovitel povinen zaplatit objednateli do 21 dnů od doručení faktury.
- 10.3. Za prodlení zhotovitele s odstraněním reklamovaných vad v dohodnutých lhůtách, je zhotovitel povinen objednateli uhradit do 21 dnů od doručení faktury smluvní pokutu ve výši 800 Kč za každý započatý den prodlení.
- 10.4. Prokáže-li se ve sporných případech, že objednatel reklamoval vadu oprávněně a v důsledku jejího neodstranění zhotovitelem vznikla objednateli škoda, postupuje se dle článku 10.9.
- 10.5. V případě uplatnění vad v rámci záruční doby, které svojí povahou podstatně sniží nebo úplně znemožní užívání části nebo celého díla (havárie), nastoupí zhotovitel k odstranění vady neprodleně, nejpozději do 48 hodin od uplatnění. Pokud tak neučiní, je povinen uhradit objednateli do 21 dnů od doručení faktury smluvní pokutu 1.500 Kč za každý den, o který nastoupí později. Pokud hrozí nebezpečí dalších škod, je objednatel oprávněn na náklady zhotovitele zajistit nezbytná opatření.
- 10.6. O odstranění reklamované vady bude vyhotoven protokol, který bude obsahovat termín nástupu, popis vady a termín předání a převzetí vady. Protokol jsou oprávněny podepsat osoby zastupující smluvní strany ve věcech technických.
- 10.7. Pokud dojde k reklamaci v době nepříznivých klimatických podmínek pro odstranění vady je povinen zhotovitel reklamovanou vadu alespoň provizorně opravit a závadu sledovat až do definitivní opravy v příznivých klimatických podmínkách.
- 10.8. Smluvní pokuty sjednané touto smlouvou hradí povinná strana nezávisle na tom, zda a v jaké výši vznikne druhé straně v této souvislosti škoda, kterou lze vymáhat samostatně.

10.9. Veškeré škody způsobené vadou dokončeného předmětu díla uhradí na svůj náklad zhotovitel objednateli do 21 dnů od doručení faktury.

Čl. XI. Ostatní ustanovení

- 11.1. Zhotovitel se při všech svých činnostech ve všech prostorách KRPJ i na komunikacích areálu musí řídit platnými bezpečnostními předpisy týkající se bezpečnosti a ochrany zdraví při práci a požární ochrany (ve znění pozdějších předpisů) souvisejícími s jeho činností; kromě zák. č. **262/2006** (zákoník práce) a zák. č. **309/2006** Sb. (zákon o zajištění dalších podmínek bezpečnosti a ochrany zdraví při práci) jsou to zejména zák. č. **258/2000** Sb. o ochraně veřejného zdraví, NV č. **362/2005** Sb. o bližších požadavcích na bezpečnost a ochranu zdraví při práci na pracovištích s nebezpečím pádu z výšky nebo do hloubky a NV č. **591/2006** Sb. o bližších minimálních požadavcích na bezpečnost a ochranu zdraví při práci na staveništích, NV č. **361/2007** Sb., kterým se stanoví podmínky ochrany zdraví při práci, NV **101/2005** Sb. o podrobnějších požadavcích na pracoviště a pracovní prostředí, NV **378/2001** Sb., kterým se stanoví bližší požadavky pro používání strojů, technických zařízení, přístrojů a náradí, zák. č. **133/1985** Sb., o požární ochraně, ve znění pozdějších předpisů, a vyhl. MV č. **246/2001** Sb., vyhláška o požární prevenci, ve znění pozdějších předpisů.
- 11.2. Zhotovitel se seznámil se zásadami dodržování bezpečnostních a požárních předpisů, včetně rizik v souladu s § 101 zákoníku práce.

Čl. XI. Závěrečné ustanovení

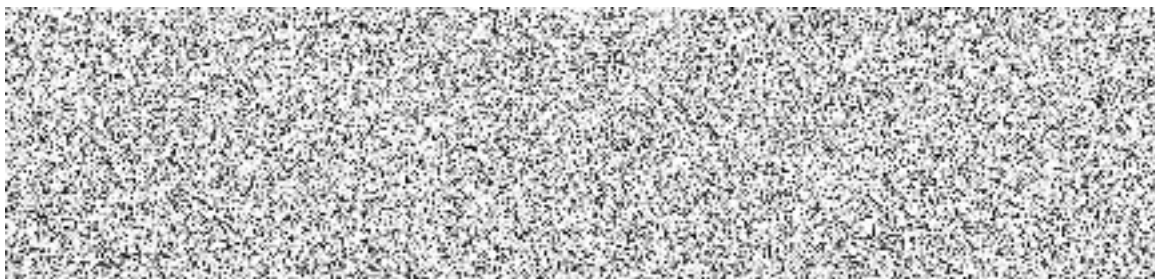
- 12.1. Smlouvu lze měnit pouze písemnou formou - dodatkem, který dohodnou obě smluvní strany svými zástupci oprávněnými k zastupování.
- 12.2. Tato smlouva je platná dnem podpisu oprávněných osob smluvních stran a účinná dnem zveřejnění v registru smluv (<https://smlouvy.gov.cz>) v souladu se zákonem č. 340/2015 Sb., v platném znění.
- 12.3. Obě smluvní strany prohlašují, že došlo k dohodě o celém rozsahu této smlouvy, a že nebyla sjednána v tísní ani za jinak jednostranně nevýhodných podmínek.
- 12.4. Ve všech případech, které neřeší ujednání obsažené v této smlouvě, platí příslušná ustanovení občanského zákoníku č. 89/2012 Sb.
- 12.5. Smlouva je vyhotovena v elektronické podobě.
- 12.6. Příloha – Krycí list

Za objednatele:

Za zhotovitele:

V Jihlavě dne dle data
elektronického podpisu

V Havlíčkově Brodě dne dle data
elektronického podpisu



KRYCÍ LIST OPRAVY PODLAHOVÝCH KRYTIN

!!!! DO JEDNOTKOVÝCH CEN ZAHRNOUT VŠE TAK, ABY DÍLO BYLO KOMPLETNÍ VČETNĚ NAPŘ. NÁKLADŮ NA DOPRAVU ČI PŘESUNU MATERIÁLU. Prohlídky na místě možné po telefonickém dohovoru !!!!!

OOP Náměšť nad Oslavou, Třebíčská 924

P.č.	Úkon	Množství	M.J.	Cena bez DPH	Celkem bez DPH
DEMONTÁŽE A LIKVIDACE					
1	Demontáž zátěžového koberce, včetně soklíku - nalepený - podklad beton	20	m2	74	1480
2	Likvidace koberce(součástí ceny odvoz a uložení na skládku)	20	m2	12	240
3	Demontáž prahu	1	ks	15	15
ÚPRAVA PODKLADNÍCH POVRCHŮ S DODÁVKOU MATERIÁLU					
4	Přebroušení betonového podkladu a vysátí	20	m2	25	500
5	Dodávka materiálu - penetrační nátěr na bázi syntetické pryskyřice ve vodní disperzi s velmi nízkým obsahem organických těkavých látek pro cementové či anhydritové povrchy s vydatností 0,2 kg/m ² . Objemová hmotnost 1,01 g/cm ³ .	4	kg	205	820
6	Provedení penetrace podkladu nebo stěrky před lepením PVC	20	m2	30	600
7	Dodávka materiálu -samonivelační stěrka na betonové mazaniny, cementové potěry, anhidrity a dlažby pro tloušťky od 3 do 15 mm s vydatností 1,6 kg/m ² a 1 mm tloušťky. Složení hydratující cementy, křemáný písek, pryskyřice. Objemová hmotnost 1200 kg / m ³ , pevnost v tlaku po 28 dnech 20 MPa, pevnost v tahu za ohybu po 28 dnech 5 Mpa.	100	kg	24,7	2470
8	Provedení stěrkování při vrstvě od 3 mm do 10 mm jednorázově - pouze práce	20	m2	45	900
9	Broušení stěrky s vysátím	20	m2	25	500
POKLÁDKA FINÁLNÍCH VRSTEV A KOMPLETACE S DODÁVKOU MATERIÁLU					
ZÁTĚŽOVÉ KOBERCE					
10	Dodávka materiálu zátěžový koberec (materiál 100% polyamid, výška vlasu 3mm; celková výška 5,4 mm ,podklad AB; vlas 540 g/m2, celková váha 1800g/m2) šíře 4 m barva dle uživatele	24	m2	397	9528
11	Nalepení zátěžového koberce včetně lepidla - práce	20	m2	125	2500
12	Dodávka materiálu - koberecová soklová lišta -plastová výška 5 cm, barva bílá	20	bm	24	480
13	Montáž koberecové soklové lišty	17,5	bm	75	1312,5
14	Nalepení soklu z koberce včetně oboustranné lepicí pásky	17,5	bm	15	262,5
PRAHY A PŘECHODOVÉ LIŠTY					
15	Přebroušení a nalakování původního dřevěného prahu (standartní šířka 0,1 m) 1 ks 0,8	0,8	bm	265	212
16	Montáž prahu (nového či zpětná původního)	0,8	bm	115	92

OOP Kamenice nad Lipou, Komenského 627

P.č.	Úkon	Množství	M.J.	Cena bez DPH	Celkem bez DPH
DEMONTÁŽE A LIKVIDACE					
1	Demontáž zátěžového koberce, včetně soklíku - nalepený- podklad beton	17,5	m2	74	1295
2	Likvidace koberce(součástí ceny odvoz a uložení na skládku)	17,5	m2	12	210
3	Demontáž prahu	3	ks	15	45
ÚPRAVA PODKLADNÍCH POVRCHŮ S DODÁVKOU MATERIÁLU					
4	Přebroušení betonového podkladu a vysátí	17,5	m2	25	437,5
5	Dodávka materiálu - penetrační nátěr na bázi syntetické pryskyřice ve vodní disperzi s velmi nízkým obsahem organických těkavých látek pro cementové či anhydritové povrchy s vydatností 0,2 kg/m ² . Objemová hmotnost 1,01 g/cm ³ .	3,5	kg	205	717,5
6	Provedení penetrace podkladu nebo stěrky před lepením PVC	17,5	m2	30	525
7	Dodávka materiálu -samonivelační stěrka na betonové mazaniny, cementové potěry, anhidrity a dlažby pro tloušťky od 3 do 15 mm s vydatností 1,6 kg/m ² a 1 mm tloušťky. Složení hydratující cementy, křemáný písek, pryskyřice. Objemová hmotnost 1200 kg / m ³ , pevnost v tlaku po 28 dnech 20 MPa, pevnost v tahu za ohybu po 28 dnech 5 Mpa.	85	kg	24,7	2099,5
8	Provedení stěrkování při vrstvě od 3 mm do 10 mm jednorázově - pouze práce	17,5	m2	45	787,5
9	Broušení stěrky s vysátím	17,5	m2	25	437,5
POKLÁDKA FINÁLNÍCH VRSTEV A KOMPLETACE S DODÁVKOU MATERIÁLU					
ZÁTĚŽOVÉ KOBERCE					
10	Dodávka materiálu zátěžový koberec (materiál 100% polyamid, výška vlasu 3mm; celková výška 5,4 mm ,podklad AB; vlas 540 g/m2, celková váha 1800g/m2) šíře 4 m barva dle uživatele	20	m2	397	7940
11	Nalepení zátěžového koberce včetně lepidla - práce	17,5	m2	125	2187,5

12	Dodávka materiálu - koberec soklová lišta -plastová výška 5 cm, barva bílá	15,5	bm	24	372
13	Montáž koberec soklové lišty	14	bm	75	1050
14	Nalepení soklu z koberce včetně oboustranné lepicí pásky	14	bm	15	210
PRAHY A PŘECHODOVÉ LIŠTY					
15	Přebroušení a nalakování původního dřevěného prahu (standartní šířka 0,1 m) 3 ks 0,8	2,4	bm	265	636
16	Montáž prahu (nového či zpětná původního)3 ks	2,4	bm	115	276

OOP Chotěboř, Hromádky z Jistebnice 1740

P.č.	Úkon	Množství	M.J.	Cena bez DPH	Celkem bez DPH
DEMONTÁŽE A LIKVIDACE					
1	Demontáž PVC krytiny (celoplošné či čtverce)včetně soklíku- nalepená	16,5	m2	74	1221
2	Likvidace PVC (součástí ceny odvoz a uložení na skládku)	16,5	m2	12	198
3	Demontáž prahu	1	ks	15	15
ÚPRAVA PODKLADNÍCH POVRCHŮ S DODÁVKOU MATERIÁLU					
4	Přebroušení betonového podkladu a vysátí	16,5	m2	25	412,5
5	Dodávka materiálu - penetrační nátěr na bázi syntetické pryskyřice ve vodní disperzi s velmi nízkým obsahem organických těkavých látek pro cementové či anhydritové povrchy s vydatností 0,2 kg/m ² . Objemová hmotnost 1,01 g/cm ³ .	3,5	kg	205	717,5
6	Provedení penetrace podkladu nebo stěrky před lepením PVC	16,5	m2	30	495
7	Dodávka materiálu -samonivelační stěrka na betonové mazaniny, cementové potěry, anhidridy a dlažby pro tloušťky od 3 do 15 mm s vydatností 1,6 kg/m ² a 1 mm tloušťky. Složení hydratující cementy, křemáný písek, pryskyřice. Objemová hmotnost 1200 kg / m ³ , pevnost v tlaku po 28 dnech 20 MPa, pevnost v tahu za ohybu po 28 dnech 5 Mpa.	80	kg	24,7	1976
8	Provedení stěrkování při vrstvě od 3 mm do 10 mm jednorázově - pouze práce	16,5	m2	45	742,5
9	Broušení stěrky s vysátím	16,5	m2	25	412,5
POKLÁDKA FINÁLNÍCH VRSTEV A KOMPLETACE S DODÁVKOU MATERIÁLU					
HOMOGENÍ PVC PODLAHOVÉ KRYTINY					
10	Dodávka materiálu homogení PVC podlahovina, forma dlaždic 0,608 x 0,608m ,tloušťka 1,7mm, plošná hmotnost 2363 g/m ² , tepelná vodivost 0,17 W) odstín hnědá	23	m2	517	11891
11	Lepení homogení PVC podlahovina, forma dlaždic 0,608x0,608m včetně lepidla- práce	18,5	m2	145	2682,5
12	Dodávka materiálu PVC soklík 2,4 / 4,8 cm	18	bm	26	468
13	Nalepení soklíku včetně lepidla - práce	16	bm	45	720
14	Dodávka materiálu- svařovací šňůra	50	bm	7	350
15	Svařování PVC - práce	47	bm	45	2115
PRAHY A PŘECHODOVÉ LIŠTY					
16	Přebroušení a nalakování původního dřevěného prahu (standartní šířka 0,1 m)	1	bm	265	265
17	Montáž prahu (nového či zpětná původního)	1	bm	115	115

Celkem bez DPH	65934,5
DPH 21%	13846,245
Celkem včetně DPH	79780,745

Identifikační údaje uchazeče:

Obchodní firma/název: TRITON HB spol. s r.o.	
Sídlo: Bělohradská 37, 580 01 Havlíčkův Brod	
Statutární orgán: Jan Pazour, jednatel společnosti	
IČ: 25277685	Bankovní spojení: KB, a.s., Havlíčkův Brod
DIČ: CZ25277685	Číslo účtu: 2770930297/0100
Záruční doba: 24 měsíců	

Uchazeč je povinen vyplnit a potvrdit Krycí list a přiložit identifikační údaje uchazeče ke Krycímu listu.

