

SMLOUVA O DÍLO

uzavřená na základě ustanovení § 2586 a násl. zákona č. 89/2012 Sb., Občanský zákoník v platném znění
č.sml.dodavatele:SODN24LR030

I. SMLUVNÍ STRANY

Dodavatel: hřiště.cz, s.r.o.
Příkop 838/6
CZ - 602 00 BRNO
IČ: 283 54 303 DIČ: CZ283 54 303
zapsaný v obchodním rejstříku vedeném u Krajského soudu v Brně v oddíle C, vložce
číslo 63253
Bankovní spojení: ČSOB, a.s., Brno, č.ú. [REDAKCE]
Zastoupený ve věcech smluvních: Ing. Ladislav Fuxa - jednatel
Zastoupený pro věcná jednání: [REDAKCE]

Odběratel: Město Hustopeče
Dukelské nám. 2/2, 693 01 Hustopeče
IČ: 00283193 DIČ: CZ00283193
Bankovní spojení: Česká spořitelna, a.s., č.ú. [REDAKCE]
Zastoupené ve věcech smluvních: PaedDr. Hanou Potměšilovou
Zastoupené pro věcná jednání: [REDAKCE]

II. ÚČEL SMLOUVY

1. Účelem smlouvy je upravení vzájemných právních vztahů mezi odběratelem a dodavatelem, a to zejména jejich práva a povinnosti při zhotovování díla, jak je dále v této uvedeno.

III. PŘEDMĚT PLNĚNÍ

1. Dodavatel provede dílo spočívající v dodání a instalaci herních prvků na dětské hřiště Na Sídlišti dle schválené nabídky **N24LR030**, která je nedílnou součástí této smlouvy viz. Příloha č.1.
2. Součástí dodávky se rozumí:
 - o dodávka a montáž herních prvků a městského mobiliáře
 - o stavební práce zahrnující zbudování povrchů tlumících pád z EPDM a usazení nového plotu.vše dle schváleného projektu a cenové kalkulace, které jsou nedílnou součástí nabídky.
3. Dodavatel se zavazuje k provedení díla a odběratel se zavazuje, že dílo převezme a zaplatí cenu díla.

IV. TERMÍNY A LHŮTY PLNĚNÍ

1. Smluvní strany se dohodly na následujících termínech a lhůtách:
2. Odběratel se zavazuje předat dodavateli místo pro instalaci (staveniště) v termínu do 4.6.2024.

nejpozději v den zahájení montážních prací.

3. V případě, že ze závažných důvodů na straně odběratele nebude možné předpokládaný termín předání dodržet, je odběratel oprávněn přesunout termín na dobu jinou.
4. Dodavatel se zavazuje dokončit a předat dílo odběrateli do 25.6.2024.
5. Dodavatel je oprávněn, v případě přesunutí termínu předání místa pro instalaci ze strany odběratele, přesunout termín dokončení díla minimálně o adekvátní počet dnů, o které bylo zahájení montážních prací na předmětném díle přesunuto oproti dohodnutému termínu jejich zahájení v této smlouvě uvedenému.

V. CENA DÍLA

1. **Cena díla** uvedeného v článku III. této smlouvy činí:
Cena celkem bez DPH 1 262 490,00 Kč
DPH 21% 265 122,90 Kč
Cena celkem vč. DPH 1 527 612,90 Kč

2. Stanovená cena může být upravena pouze v případě, že na základě dodatečných požadavků odběratele nebo objektivních nepředvídatelných překážek, které vyvstaly při realizaci, dojde k zvýšení, případně snížení nákladů na straně dodavatele (například vícepráce vzniklé se zemními pracemi v případě problémového podloží). Na provedené vícepráce, či méněpráce musí být vyhotoven písemný dodatek ke smlouvě odsouhlasený oběma smluvními stranami.

VI. PLATEBNÍ PODMÍNKY

1. Odběratel se zavazuje cenu díla uhradit na základě faktury vystavené dodavatelem a splňující náležitosti daňového dokladu, a to po řádném dokončení díla a podpisu předávacího protokolu.
2. Splatnost faktury – daňového dokladu je 14 dnů od data zdanitelného plnění, tedy po podpisu předávacího protokolu.
3. Daňový doklad – faktura musí obsahovat všechny náležitosti běžného daňového dokladu dle § 28 zákona č. 235/2004 Sb. a údaje dle § 435 občanského zákoníku. Faktura bude zaslána na adresu: posta@hustopece.cz.
4. Úhrada ceny díla je provedena bezhotovostní formou převodem na bankovní účet dodavatele. Smluvní strany se dohodly na tom, že peněžitý závazek je splněn dnem, kdy je částka odepsána z účtu odběratele.

VII. PROVEDENÍ, PŘEDÁNÍ A PŘEVZETÍ DÍLA

1. Dodavatel umožní odběrateli kvalitativní kontrolu provádění částí díla a konstrukcí, které se v dalším postupu stanou nepřístupnými.
2. Dodavatel splní svoji povinnost provést dílo jeho řádným ukončením a předáním odběrateli.
3. K převzetí dokončeného díla vyzve dodavatel odběratele písemně alespoň 3 dny před zahájením předávacího řízení, pokud není termín instalace kratší, než je tato lhůta.
4. O předání a převzetí díla vystaví smluvní strany zápis o předání a převzetí díla „předávací protokol“, který bude obsahovat vedle identifikačních údajů, soupis herních prvků a soupis případných vad a nedodělků, bude-li s nimi dílo převzato a dohodnutý termín jejich odstranění.
5. Dodavatel je povinen na své náklady veškeré vady a nedodělky zjištěné při předání díla odstranit.
6. Dnem předání a převzetí díla přechází nebezpečí vzniku škody na díle od dodavatele na odběratele.
7. Po ukončení všech prací a potvrzení převzetí odběratelem bude během 5 dnů veškerý zbývající materiál, vybavení a stroje ze stavby dodavatelem odstraněny.

VIII. ZÁRUČNÍ LHŮTA A ZÁRUČNÍ PODMÍNKY

1. Dodavatel poskytuje záruky dle GARAČNÍHO LISTU, který je nedílnou součástí této smlouvy, viz. Příloha č.2. Záruční doba začíná plynout ode dne předání a převzetí dokončeného bezvadného díla. Za závady se nepovažuje přirozené chování materiálu v daném prostředí. U dřevěných částí se jedná především o vznik výsušných trhlin a změna vzhledu povrchu vzniklá spotřebováním povrchové úpravy.
2. Odběratel je povinen zjištěné vady bez zbytečného odkladu uplatnit reklamaci u dodavatele elektronickou formou (email) nebo písemnou formou. Emailová adresa, na kterou lze uplatňovat reklamace je [REDAKCE]. V reklamaci je zadavatel povinen vady popsat, popřípadě uvést, jak se projevují.
3. Dodavatel je zavázán odstranit na své náklady všechny vady, které se vyskytnou během záruční doby.
4. Výše uvedené garance nezahrnují závady plynoucí z vandalství, nesprávného používání, běžného opotřebení ani závady vzniklé následky živelných pohrom.
5. Výše uvedené garance jsou platné za předpokladu, že instalace, pravidelné kontroly a údržba byly v plném rozsahu prováděny dle „POKYNY pro instalaci, provoz, kontrolu, údržbu a opravy dětského hřiště a jeho zařízení“ vydaných firmou hřiště.cz, s.r.o.

IX. PORUŠENÍ SMLUVNÍCH POVINNOSTÍ – SMLUVNÍ SANKCE

1. Sankce za nesplnění dohodnutých termínů
 - Pokud bude dodavatel v prodlení proti termínu předání a převzetí díla sjednanému podle smlouvy o dílo, je povinen zaplatit odběrateli 500,- Kč za každý i započatý den prodlení.
2. Sankce za neodstranění vad a nedodělků zjištěných při předání a převzetí díla
 - Pokud dodavatel neodstraní nedodělky či vady uvedené v zápise o předání a převzetí díla v dohodnutém termínu, zaplatí odběrateli smluvní pokutu 500,- Kč za každý nedodělek či vadu, u nichž je v prodlení a za každý den prodlení.
3. Sankce za nevyklizení staveniště
 - Pokud dodavatel nevyklidí staveniště ve sjednaném termínu, je povinen zaplatit zadavateli smluvní pokutu 500,- Kč za každý i započatý den prodlení.
 - Pokud dodavatel nevyklidí staveniště ani v termínu do patnácti dnů od termínu předání a převzetí díla, může zadavatel nechat staveniště vyklidit na náklady dodavatele.
4. Úrok za prodlení s úhradou
 - Pokud bude odběratel v prodlení s úhradou faktury proti sjednanému termínu, může dodavatel po odběrateli požadovat zaplacení úroku z prodlení ve výši 0,1% z dlužné částky za každý i započatý den prodlení, aniž by byla poškozena jeho další práva.
5. Způsob vyúčtování sankcí
 - Sankci (smluvní pokutu, úrok z prodlení) může vyúčtovat oprávněná strana straně povinné. Ve vyúčtování musí být uvedeno to ustanovení smlouvy, které k vyúčtování sankce opravňuje a způsob výpočtu celkové výše sankce.
 - Strana povinná se musí k vyúčtování sankce vyjádřit nejpozději do deseti dnů ode dne jeho obdržení, jinak se má za to, že s vyúčtováním souhlasí. Vyjádřením se v tomto rozumí písemné stanovisko strany povinné.
 - Nesouhlasí-li strana povinná s vyúčtováním sankce je povinna písemně ve sjednané lhůtě sdělit oprávněné straně důvody, pro které vyúčtování sankce neuznává.
 - Sankci lze uplatnit nejpozději do dvanácti měsíců ode dne, kdy nárok na vyúčtování majetkové sankce vznikl. Uplynutím této lhůty nárok na zaplacení sankce nebo úroku z prodlení zaniká.
6. Lhůta splatnosti sankcí
 - Strana povinná je povinna uhradit vyúčtované sankce nejpozději do čtrnácti dnů ode dne doručení příslušného vyúčtování.

- Stejná lhůta se vztahuje i na úrok z prodlení.

X. ODSTOUPENÍ OD SMLOUVY

1. K ukončení smlouvy může dojít na základě písemné dohody. Smluvní strana může od smlouvy odstoupit při podstatném porušení povinnosti druhou smluvní stranou.
2. Pokud odběratel odstoupí od smlouvy z jiného důvodu nebo dojde - li k ukončení smlouvy na základě jeho podstatného porušení povinností, bude povinen dodavateli uhradit náklady, které mu s realizací díla prokazatelně vznikly.

XI. DALŠÍ SMLUVNÍ PODMÍNKY

1. Stavební povolení a závěrečná kolaudace není předmětem plnění této smlouvy. Odběratel doloží nejpozději v den předání staveniště dodavateli platný výsledek stavebního řízení, je-li toto řízení místním stavebním úřadem požadováno.
2. V případě, že staveniště nebude při předání připraveno pro zahájení prací, nemusí dodavatel staveniště převzít do doby sjednání nápravy, pokud se s odběratelem nedohodne jinak. V tomto případě je dodavatel oprávněn přesunout termín dokončení díla minimálně o adekvátní počet dnů, o které bylo zahájení montážních prací na předmětném díle přesunuto oproti dohodnutému termínu jejich zahájení v této smlouvě uvedenému. Případné vícenáklady vzniklé dodavateli jdou k tíži odběratele.
3. Odběratel prohlašuje, že v místě staveniště nevedou inženýrské sítě. V případě že ano, budou tyto odběratelem řádně označeny v terénu před předáním staveniště dodavateli. Pokud dojde při instalaci k poškození neoznačených sítí, nezodpovídá za způsobené škody dodavatel.
4. Na základě výzvy dodavatele se odběratel účastní porad před a v průběhu instalace díla a poskytne maximální součinnost k bezvadnému dokončení díla.
5. Instalaci herních prvků a prací s tím souvisejících dodavatel provede, pokud není dohodnuto jinak, pouze při teplotě vzduchu nad 5 st. C a pokud není země promrzlá a je bez souvislé pokrývky sněhem.
6. Dodavatel si vymezuje nárok na přerušení montážní činnosti v situacích zaviněných vyšší mocí. Totéž se vztahuje na zásadní nepřízeň počasí (např. déšť trvajících po celý den, silně rozbahněný terén, vysoká vrstva sněhu, aj.). Pokud je nepřízeň počasí dlouhodobější může být adekvátně posunut termín dokončení a předání díla. Kromě zásahu z vyšší moci, dodavatel po pominutí nepříznivých okolností dílo dokončí.
7. Odběratel se zavazuje od dodavatele bezvadné dílo převzít a řídit se POKYNY pro instalaci, provoz, kontrolu, údržbu a opravy dětského hřiště a jeho zařízení, které od dodavatele obdržel při předání díla.
8. Provedené dílo (herní prvky) zůstává majetkem dodavatele až do úplného uhrazení fakturované částky. Odběratel souhlasí, že v případě neúplného uhrazení částky mohou být herní prvky dodavatelem demontovány a odvezeny. Náklady spojené s demontáží a odvozem budou odběrateli vyfakturovány.
9. Smluvní strany se dohodly, že odběratel podle této smlouvy, a tím i případně odběratel odběratele nabývá vlastnické právo k předmětu této smlouvy o dílo až úplným zaplacením ceny díla odběratelem a do dne úplného zaplacení ceny díla zůstává předmět díla podle této smlouvy ve výlučném vlastnictví dodavatele.
10. V případě, že objednatel nesplní svoji povinnost zaplatit cenu díla řádně a včas, má dodavatel právo odstoupit od této smlouvy o dílo a má právo požadovat vrácení předmětu smlouvy, přičemž odběratel je povinen předmět smlouvy dodavateli bez zbytečného odkladu vydat, resp. zabezpečit jeho vydání třetí osobou, která ho má na základě smlouvy s odběratelem ve vlastnictví.
11. Smluvní strany se dohodly, že v případě, pokud odběratel předmět smlouvy dodání třetí osobě, je odběratel povinen písemně oznámit třetí osobě, které předmět smlouvy dodá, existenci výhrady vlastnického práva dodavatele k předmětu smlouvy podle ustanovení bodu 10 tohoto článku a zavazuje se této třetí osobě oznámit, že vlastnické právo k předmětu smlouvy na odběratele

přejde až úplným zaplacením ceny díla a dodavatel je oprávněn žádat vydání předmětu smlouvy v případě nesplnění povinnosti odběratele zaplatit řádně a včas cenu díla. Smluvní strany se dohodly, že skutečnosti podle předcházející věty je oprávněný oznámit případnému odběrateli odběratel i dodavatel.

XII. ZÁVĚREČNÁ USTANOVENÍ

1. Smlouva je vyhotovena ve dvou stejnopisech s platností originálu, z nichž každá smluvní strana obdrží jedno vyhotovení.
2. Vztahy mezi smluvními stranami, které nejsou výslovně upraveny v této smlouvě, budou řešeny podle ustanovení obchodního eventuelně občanského zákoníku.
3. Tato smlouva o dílo nabývá platnosti dnem jejího podpisu oběma smluvními stranami. Je vyhotovena ve dvou výtiscích, z nichž každý má platnost originálu. Každá ze stran obdrží jedno vyhotovení. Smluvní strany se dohodly, že z důvodu naplnění zákonné povinnosti zveřejnit tuto smlouvu dle zákona o registru smluv (zákon č. 340/2015 Sb.), nabývá účinnosti až dnem jejího zveřejnění v registru smluv. Zveřejnění v registru smluv zajistí odběratel. Tato smlouva nabývá účinnosti nejdříve dnem jejího uveřejnění v registru smluv.
4. Změny a dodatky mohou být provedeny jen se souhlasem smluvních stran, a to písemnou formou.

V Hustopečích dne 03.04.2024

za odběratele:


Město Hustopeče
Dukelské nám. 2/2
693 01 HUSTOPEČE
IČ: 00 28 31 93
PaedDr. Hana Potměšilová
starostka

V Hustopečích dne


d.
03
atel

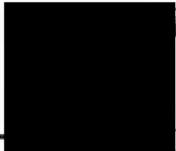
Doložka

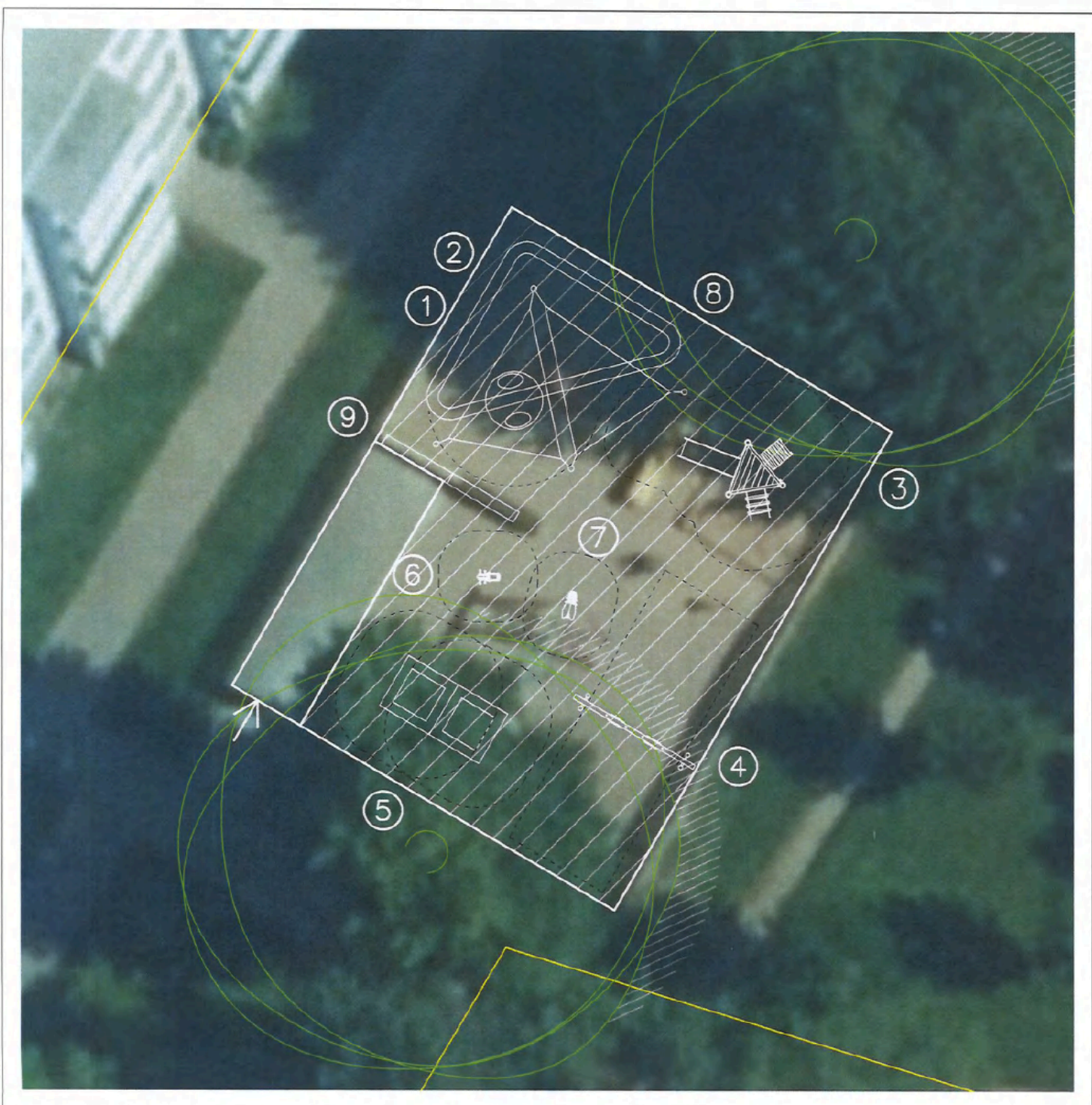
dle § 41 zákona č. 128/2000 Sb., o obcích (obecní zřízení) ve znění pozdějších předpisů

Město Hustopeče ve smyslu ustanovení § 41 zákona č. 128/2000 Sb., o obcích (obecní zřízení), ve znění pozdějších předpisů, potvrzuje, že u právních jednání obsažených v této smlouvě byly splněny ze strany města Hustopeče veškeré zákonem, či jinými obecně závaznými právními předpisy stanovené podmínky ve formě předchozího zveřejnění, schválení či odsouhlasení, které jsou obligatorní pro platnost tohoto právního jednání.

Tato smlouva byla schválena usnesením č. 23/40/24 Rady města Hustopeče dne 26.03.2024.

V Hustopečích dne 03.04.2024


Město Hustopeče
Dukelské nám. 2/2
693 01 HUSTOPEČE
IČ: 00 28 31 93
-6-
PaedDr. Hana Potměšilová
starostka



N24LR030 Hustopeče

Na sídlišti
2024-03-06


VARIANTA A

Herní prvky

- | | | |
|---|--|------------|
| 1 | EPDM PÍSKOVIŠTĚ 5,2x5,2x7 m | |
| 2 | KOPEČEK S TUNELEM | |
| 3 | WD_PYRGO MINI s laminátovou skluzavkou | |
| 4 | WD_SETU | WD-0418-00 |
| 5 | ZEMNÍ ZTRAMPOLÍNA 1x1 m | 2 ks |
| 6 | WD_DUC | WD-0430-00 |
| 7 | WD_BZZ | WD-0420-00 |
| 8 | PA_ZASTÍNĚNÍ dvě plachty 4x4x3 m | |
| 9 | OPRAVA BĚTONOVÉ LAVICE | |

--- hranice min. dopadové plochy herního prvku

DOPADOVÁ PLOCHA

	EPDM LITÁ GUMA HIC 1,5 m	152 m ²
---	--------------------------	--------------------

PLOT

	NYLOFOR PLOT VÝŠKY 1m s brankou	170 bm
--	---------------------------------	--------



hřiště.cz, s.r.o.
sídlo firmy:
Příkop 838/6

kanceláře, korespondence:
Zábrdovická 2
615 00 Brno-Židenice

hřiště.cz 

Místo Hustopece_Na_Sidlisti_kov_akát_varianta

Nabídka č. N24LR030

Datum 10.03.2024

Kontakt firma
hřiště.cz

PRVKY

No. číslo	produkt	MJ	množství	cena produktu	cena montáže	cena celkem produktu
1M-100S	ZEMNÍ ZTRAMPOLÍNA	ks	2	70 000 Kč	1 960 Kč	143 920 Kč
XA24030_01	PYRGO MINI SE SKLUZAVKOU Z PLASTU	ks	1	98 000 Kč	8 400 Kč	106 400 Kč
WD-0418-00	SETU (kovové nohy); 1x baby sedák; 1x klasický sedák	ks	1	52 000 Kč	5 600 Kč	57 600 Kč
WD-0420-00	BZZ	ks	1	16 500 Kč	560 Kč	17 060 Kč
WD-0430-00	DUC	ks	1	14 500 Kč	560 Kč	15 060 Kč
XA-24030-01	PA_ZASTÍNĚNÍ dvě plachty 4x4x3 m	ks	1	34 200 Kč	3 360 Kč	37 560 Kč
XA-24030-02	Pískoviště 5,2x5,2x7 m; 3D okraje kruh z EPDM vč písku	ks	1	60 750 Kč	28 750 Kč	89 500 Kč
XA-24030-03	Prvek kopec 3D pr. 1300x600 mm s nerezovým průlezem	ks	1	74 250 Kč	25 000 Kč	99 250 Kč
DODÁVKA PRODUKTŮ CELKEM						490 200 Kč
MONTÁŽ PRODUKTŮ CELKEM						76 150 Kč
CENA DODÁVKY A MONTÁŽE CELKEM						566 350 Kč

vzdálenost tam a zpět 100 km

Doprava produktů na místo 6 500 Kč

Doprava montážního týmu (1x) 4 500 Kč

CENA PRODUKTŮ VČ. DOPRAVY BEZ DPH 577 350,00 Kč

DPH 21% 121 243,50 Kč

CENA PRODUKTŮ VČ. DOPRAVY S DPH 698 593,50 Kč

STAVEBNÍ ÚPRAVY

položka	MJ	množství	cena/jedn.	cena celkem
Přípravné práce - srovnání terénu, likvidace bet. zdí, patek atd.	kpl	1	15 000 Kč	15 000 Kč
Renovace stávající obvodové zídky hřiště + bet. lavice	kpl	1	45 000 Kč	45 000 Kč
EPDM LITÁ GUMA HIC 1,5 m (barva mix červená/černá)	m2	152	1 900 Kč	288 800 Kč
štěrkové lože tl. 20 cm vč. odkopu a odvozu pod EPDM	m2	152	920 Kč	139 840 Kč
bet. patky pro herní prvky - přípravné práce (výkop, beton, ztrac. bednění atd)	kpl	1	18 000 Kč	18 000 Kč



hřiště.cz, s.r.o.
sídlo firmy:
Příkop 838/6
Brno 602 00
www.hriste.cz

kanceláře, korespondence:
Zábrdovická 2
615 00 Brno-Židenice

hřiště.cz 

PLOT NYLOFOR VÝŠKY 1m s brankou	bm	170	1 050 Kč	178 500 Kč
CENA CELKEM				685 140 Kč

CENA CELKEM VČ. STAVEBNÍCH ÚPRAV BEZ DPH	1 262 490,00 Kč
DPH 21%	265 122,90 Kč
CENA CELKEM VČ. STAVEBNÍCH ÚPRAV S DPH	1 527 612,90 Kč

Ceny jsou stanoveny pro standardní barevnost, dle vizualizací v nabídce (produktových listech) a standardní provedení povrchové úpravy. Případné odlišnosti musí být před objednáním dohodnuty a změny uvedeny v objednávce nebo smlouvě.

Cena montáže je kalkulována na běžný (rostlý) terén s maximálním sklonem do 2%, v případě ztížených terénních podmínek např.: skála, navážka, nadměrný kořen, šterková lože, atd., budou, účtovány vícepráce. Cena montáže zahrnuje zhotovení spodní stavby.

Cena nezahrnuje zaměření a vytyčení inženýrských sítí, poplatky spojené s pojištěním staveniště objednatelem; poplatky spojené se zřízením staveniště objednatelem.

Vzhledem k tomu, že neznáme harmonogram prací, je kalkulována doprava montážního týmu na 1 etapu. Pokud dojde k více výjezdům na základě výzvy objednatele nebo přerušení montáže okolnostmi způsobenými na straně objednatele, bude účtována za každý další výjezd částka dopravy montážního týmu ve výši uvedené v nabídce.

Cena nezahrnuje zbudování povrchů tlumících pád. Požadovaná plocha povrchů tlumících pád je uvedena v produktových listech.

V ceně je zahrnuta výrobní dokumentace.

Ceny uvedené v nabídce jsou platné 1 měsíc od data zpracování nabídky.

Termín dodání typových výrobků min. 12 týdnů od potvrzení objednávky nebo podepsání smlouvy. U atypových výrobků se termín dodání liší v závislosti od druhu atypu.

Splatnost faktury je standardně 14 dní od data jejího vystavení. V případě sjednání zálohy, je zaplacení zálohy podmínkou pro nástup na montáž (montáž nebude zahájena před zaplacením sjednané zálohy).

U nových odběratelů požadujeme zálohovou fakturu min. ve výši 70%.

Standardní záruka je uvedena v Garančním listu, který je přílohou nabídky. Záruční doba začíná plynout ode dne předání a převzetí díla objednatelem a je platná, za předpokladu dodržení všech pokynů uvedených v příslušných Pokynech pro instalaci, provoz, kontrolu, údržbu a opravy, které objednatel k cenové nabídce obdrží na vyžádání.

Záruka nezahrnuje závady plynoucí z vandalství, nesprávného používání, běžného opotřebení ani závady vzniklé následky živelných pohrom. Za závady se nepovažuje přirozené chování materiálu v daném prostředí.

Vzhled výrobku vyobrazeného na vizualizaci je autorským dílem třetí osoby ve smyslu zákona č. 121/2000 Sb.

U typových herních zařízení bylo provedeno přezkoušení typu autorizovanou osobou dle požadavku zákona č. 22/1997 Sb. a nařízení vlády č. 173/1997 Sb. v platném znění. Ke všem typovým nabízeným herním prvkům byl vydán Certifikát a vystaveno Prohlášení o shodě o plnění ustanovení příslušných ČSN EN 1176-1:2018.

Atypy budou certifikovány v rámci realizace inspekčně.

Objednatel, a tím i případný odběratel nabývá vlastnické právo k výrobkům uvedeným v této cenové nabídce až úplným zaplacením ceny výrobků včetně ceny montáže objednatelem a do úplného zaplacení ceny výrobků a montáže tyto zůstávají ve výlučném vlastnictví hřiště.cz, s.r.o.

V případě, že objednatel nesplní svoji povinnost zaplatit cenu díla řádně a včas, má dodavatel právo na odstoupení od objednávky nebo smlouvy a má právo požadovat vrácení předmětu objednávky, přičemž objednatel je povinen předmět objednávky nebo smlouvy dodavateli bez zbytečného odkladu vydat, resp. zabezpečit jeho vydání třetí osobou, která ho má na základě smluvního vztahu s objednatelem v držení.



hřiště.cz, s.r.o.
sídlo firmy:
Příkop 838/6
Brno 602 00
www.hriste.cz

kanceláře, korespondence:
Zábrdovická 2
615 00 Brno-Židenice

hřiště.cz

V případě, když objednatel předmět objednávky nebo smlouvy dodává třetí osobě, je objednatel povinen písemně oznámit třetí osobě, které předmět objednávky nebo smlouvy dodá, existenci výhrady vlastnického práva prodávajícího k předmětu objednávky nebo smlouvy a zavazuje se této třetí osobě oznámit, že vlastnické právo k předmětu objednávky nebo smlouvy na objednatele přejde až úplným zaplacením ceny předmětu objednávky nebo smlouvy a dodavatel je oprávněn žádat vydání předmětu objednávky nebo smlouvy v případě nesplnění povinnosti objednatele zaplatit řádně a včas cenu předmětu objednávky nebo smlouvy. Tuto skutečnost podle předcházející věty je oprávněn oznámit případné třetí osobě i dodavatel.

Objednatel je také povinen předat písemně konečnému zákazníkovi příslušné Pokyny pro instalaci, provoz, kontrolu, údržbu a opravy vydané firmou hřiště.cz, s.r.o.



WOODY DOO

Woody Doo má nový kabát... Dospěl, je chytřejší, vytříbenější a má svůj názor. Opustil svou původní ryze rustikální tvář. Získal novou moderní a čistší podobu. Ač dospělý, stále zůstává mladý svou náturou. Stále souzní s přírodou. Promyšleně kombinuje. Rozehrává téměř neomezené množství variant, témat i kompozic. Staví do kontrastu čitelné geometrické tvary s divokostí rostlého akátu, hmotu a rozvolněnou dispozici. Umí se přizpůsobit prostoru a prostředí. Jeho užití je univerzální, uplatní se v přírodních celcích stejně jako v městských parcích a zástavbách. Dětem nabízí kvalitní, bezpečný, inspirativní a pocitově příjemný herní prostor.

MATERIÁLY:

Nosné konstrukce herních prvků jsou z akátových kůlů zbavených bělí a obroušených se zachovaným charakterem přirozeně rostlé akátové kulatiny o průměru 120-200. Plošné prvky jsou z akátových fošen.

Dále jsou použity přímé nebo ohýbané ocelové trubky. V případě potřeby jsou použity nosné ocelové konstrukce, z plechu/trubek/jeklu které jsou opatřeny žárovým zinkem. V některých případech jsou nosné konstrukce navrženy z nereové oceli. Lanové prvky a sítě jsou vyrobeny z lan s vícepramenným ocelovým jádrem opleteným Polypropylénovou nebo Polyesterovou přízí. Ve výjimečných případech jsou použity díly z HDPE o tloušťce 19 mm. Spojení lan a lanová zakončení jsou provedené spojkami z barevného plastu/hliníku a nereové oceli. Řetězy z 6 mm nereového drátu. Skluzavky různých délek jsou z nereové oceli AISI 304. Plastové tobogány jsou vyrobeny z nárazuvzdorného plnobarevného polyethylenu (PE) odolného proti poškrábání. Pro spojování kulatin je součástí spojovacího materiálu polyamidový válec různých průměrů a délek. Lezecké chyty jsou z plně probarveného polyesteru plněného skelným vláknem a křemičitým pískem. V rámci produktové řady je na některých prvcích použit gumový pás EP 400/3-4+2 AA. Akátové výplně mohou být nahrazeny polykarbonátovými deskami o tloušťce 8 mm, které jsou čiré s jednostranným polepem barevnou PVC fólií s UV stabilizátory. Spojovací materiál je dle použití, účelu a zatížení ze zinkové nebo nereové oceli.

POVRCHOVÁ ÚPRAVA:

Dřevěné nosné části z akátového dřeva jsou zbaveny kůry a opracovány až na jádrové dřevo (odstraněná bělí). Dřevěné (akátové) části obložení jsou u některých prvků opatřeny 2 nátěry na bázi pigmentovaných rostlinných olejů s obsahem UV absorbéru. Kovové části některých doplňků jsou opatřeny barevným práškovým lakem. Gumové pásy, polykarbonát, a polyamidový spojovací materiál jsou bez povrchové úpravy. Veškeré materiály použité na povrchovou úpravu odpovídají jak hygienickým, tak i ekologickým požadavkům.

KOTVENÍ:

Kotvení je provedené zabetonováním akátových stojen, ocelových trubek a kotvících řetězů do betonových patek.

BEZPEČNOST:

Herní prvky splňují kritéria bezpečnosti a kvality definované normou ČSN EN 1176 «Dětská hřiště».

Vestavná trampolína 1M - T100S - Malý čtverec

Vestavná trampolína určená pro veřejná prostranství s vysokou odolností proti opotřebením, povětrnostním vlivům a vandalismu.

Materiály: rám z žárově zinkované oceli, povrch může být upraven práškovým lakováním;
pružiny z žárově zinkované oceli;
konstrukce je vyztužená speciálně navrženými konzolami a ocelovou deskou, pro zajištění vysoké pevnosti nosného rámu;
plocha pro skákání je vyrobena z plastových dílů a je vyztužena ocelovým lankem;
plastové dílky, z kterých je vyrobena plocha pro skákání, jsou z termoplastického polymeru POM, který se vyznačuje vysokou tuhostí, odolností proti opotřebením, tepelnou odolností a je rozměrově stálý i ve vlhku;
obvod trampolíny je překrytý pryžovou ochranou z EPDM;

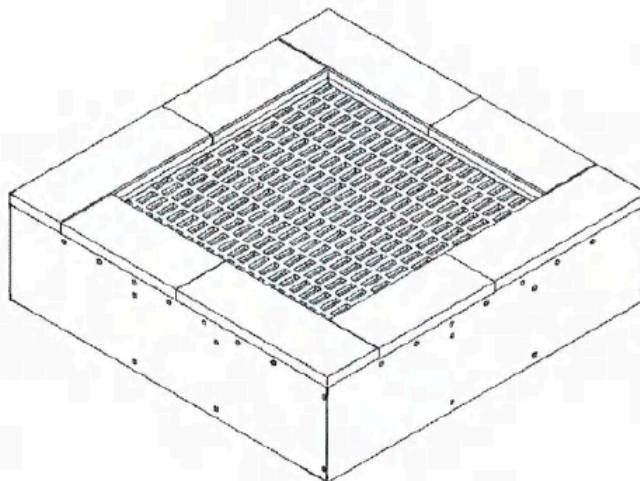
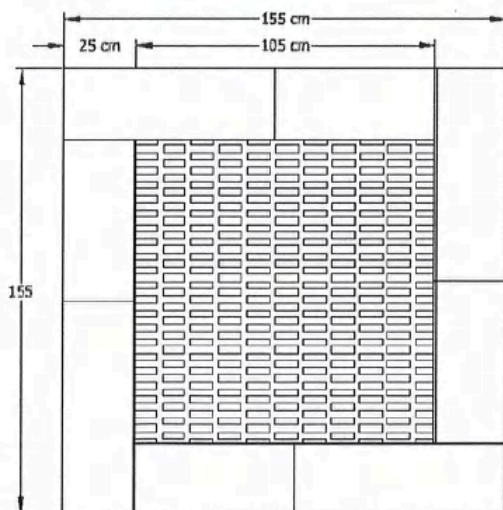
Barevnost: skákací plocha: černá, modrá, zelená, červená, žlutá, hnědá
EPDM: černá, modrá, zelená, červená, žlutá, hnědá

Rozměry: vnější rozměr - 155 x 155 cm
skákací plocha - 105 x 105 cm
obvod trampolíny z EPDM – š 25 cm


Výška pádu: ≤ 0,6 m

Určeno pro: pro 1 osobu;
Věk: od 5 let;
Nosnost: max. nosnost 120 kg;

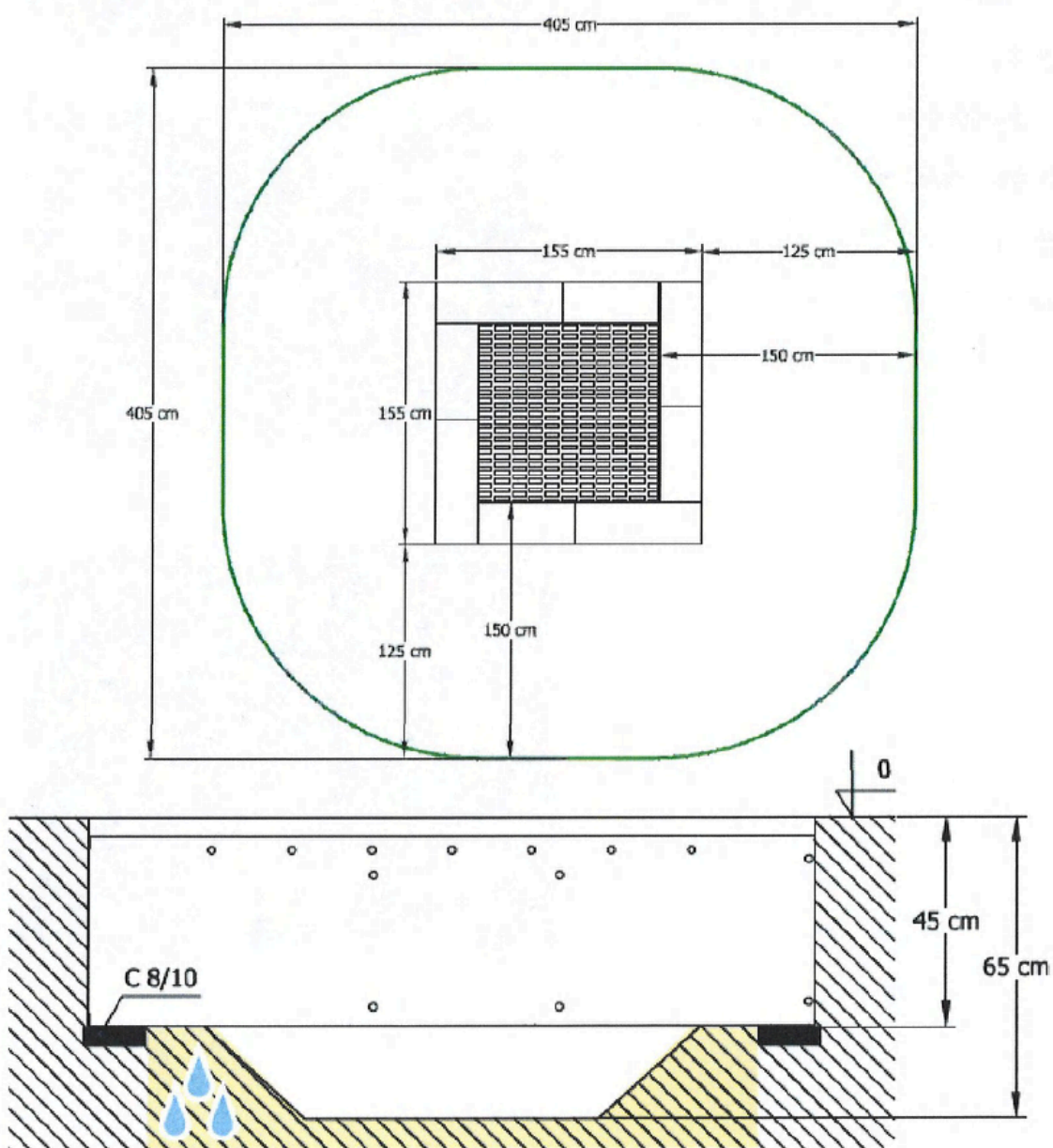
Certifikace: dle EN 1176-1:2009



Vestavná trampolína 1M - T100S - Malý čtverec

Impact Area 

14,5 m²





hřiště.cz, s.r.o.
sídlo firmy:
Příkop 838/6
Brno 602 00
www.hriste.cz

kanceláře, korespondence:
Zábrdovická 2
615 00 Brno-Židenice

hřiště.cz

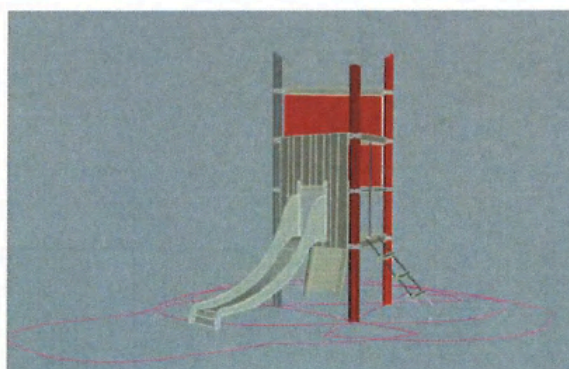
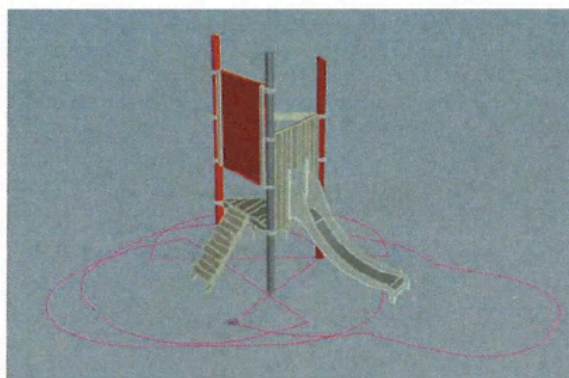
Woody Doo

Pyrgo mini

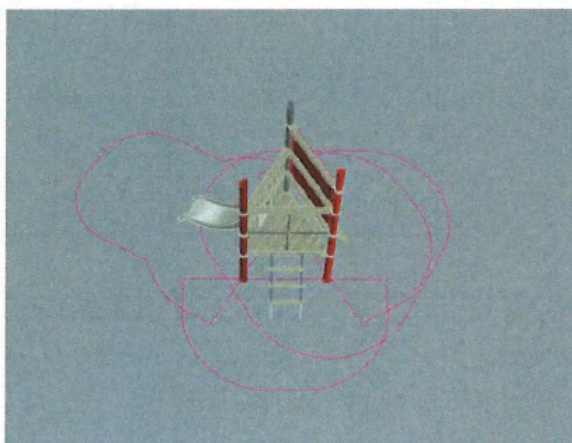
Popis herních prvků

skluzavka, pochozí podlážka, lanový výlez s příčkami,
dřevěný výlez, lanové zábradlí, barevná plexi stěna

No. číslo	-
Věková skupina	3 - 14
Rozměry (m)	2,9 x 2,3 x 3,2
Potřebná plocha (m)	6,3 x 5,5
Povrch tlumící náraz (m²)	24
Max. výška pádu (m)	0,95
Počet uživatelů	5



Vizualizace mají informativní charakter.





hřiště.cz, s.r.o.
 sídlo firmy:
 Příkop 838/6
 Brno 602 00
 www.hriste.cz

kanceláře, korespondence:
 Zábrdovická 2
 615 00 Brno-Židenice
 mobil: +420 777 224 404
 e-mail: info@hriste.cz



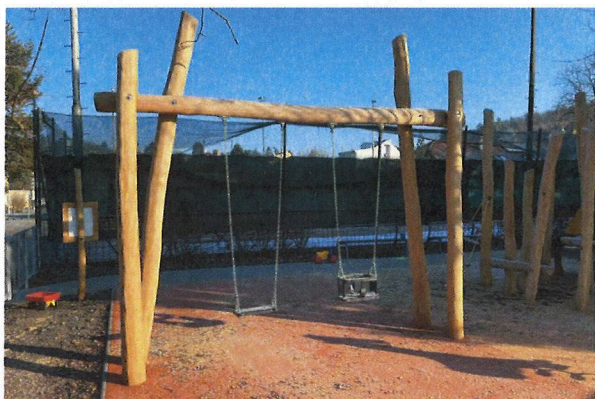
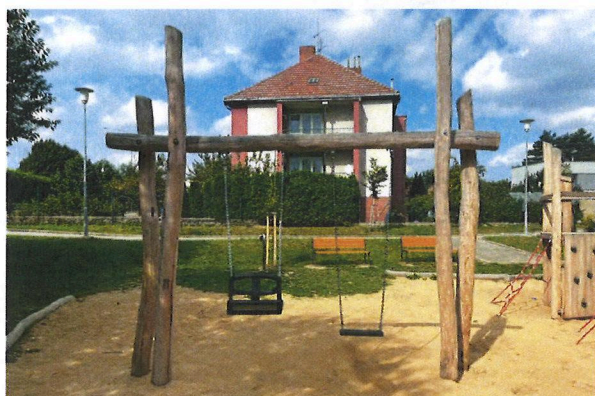
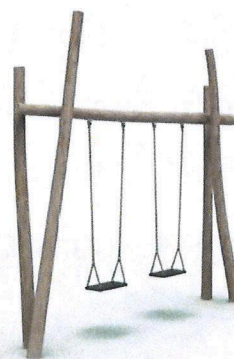
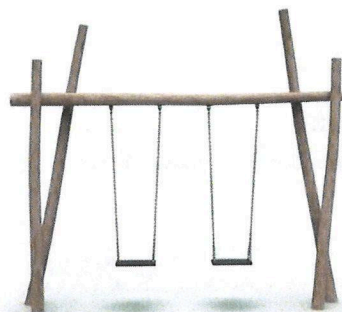
Woody Doo

Setu - kovové nohy

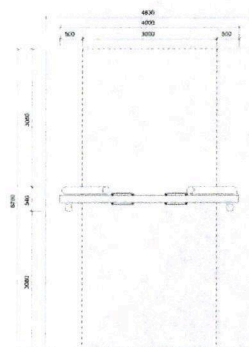
Popis herních prvků

rahnová konstrukce houpačky z akátové kulatiny, 2x
 zavěšené houpačí sedátko

No. číslo	WD-0418-00
Věková skupina	3 - 14
Rozměry (m)	4,4 x 0,6 x 3,5
Potřebná plocha (m)	4,0 x 8,0
Povrch tlumící náraz (m²)	24
Max. výška pádu (m)	1,5
Počet uživatelů	2



Vizualizace mají informativní charakter.





hřiště.cz, s.r.o.
sídlo firmy:
Přikop 838/6
Brno 602 00
www.hriste.cz

kanceláře, korespondence:
Zábrdovická 2
615 00 Brno-Židenice

hřiště.cz

Woody Doo

Bzz

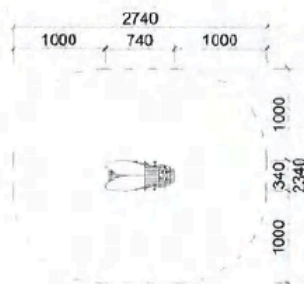
Popis herních prvků

konstrukce houpadla v podobě mouchy, 1x ocelová pružina

No. číslo	WD-0420-00
Věková skupina	3 - 14
Rozměry (m)	0,8 x 0,4 x 0,8
Potřebná plocha (m)	2,8 x 2,4
Povrch tlumící náraz (m ²)	5,5
Počet uživatelů	1



Vizualizace mají informativní charakter.





hřiště.cz, s.r.o.
sídlo firmy:
Příkop 838/6
Brno 602 00
www.hriste.cz

kanceláře, korespondence:
Zábrdovická 2
615 00 Brno-Židenice

hřiště.cz

Woody Doo

Duc

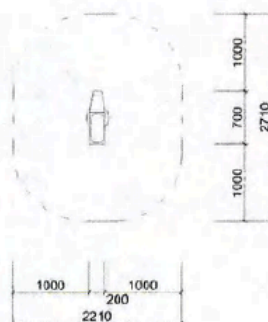
Popis herních prvků

1x akátová konstrukce pružinového houpadla, 4x madlo,
1x ocelová pružina

No. číslo	WD-0430-00
Věková skupina	3 - 6
Rozměry (m)	0,6 x 0,4 x 0,9
Potřebná plocha (m)	2,4 x 2,6
Povrch tlumící náraz (m ²)	6,5
Max. výška pádu (m)	do 0,6
Počet uživatelů	1



Vizualizace mají informativní charakter.





hřiště.cz, s.r.o.
sídlo firmy:
Příkop 838/6
Brno 602 00
www.hriste.cz

kanceláře, korespondence:
Zábrdovická 2
615 00 Brno-Židenice

hřiště.cz 

PÍSKOVIŠTĚ TROJÚHELNÍKOVÉ 5,2x5,2x7 m V EPDM EPDM PÍ

Směs SBR granulátu, keramického kameniva a polyuretanového pojiva, EPDM povrch



Fota mají informativní charakter.



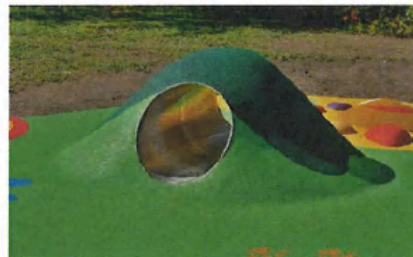
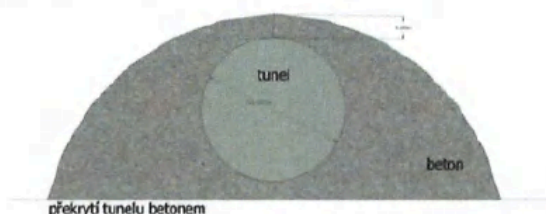
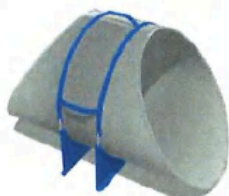
hřiště.cz, s.r.o.
sídlo firmy:
Příkop 838/6
Brno 602 00
www.hriste.cz

kanceláře, korespondence:
Zábrdovická 2
615 00 Brno-Židenice



MINITUNEL V EPDM KOPEČKU

Herní zařízení nerezový tunel je určeno pro hry dětí ve věku od 2 do 12 let. Je určen pro zabudování do terénních nerovností a kopečků tvořených z betonu a pokrytých různými varianty povrchu (EPDM, umělá tráva, travní porost). Směs SBR granulátu, keramického kameniva a polyuretanového pojiva, EPDM povrch SmartSoft 35
Nerezový tunel - průměr 520 mm, délka uzavřené části tunelu je 450 mm. Ukončení tunelu (vstup/výstup) je olemován nerezovou trubicou pr. 25/3mm. Plášť nerez AISI 304 2B tl.3,0 mm.



Fota mají informativní charakter.



hřiště.cz, s.r.o.
sídlo firmy:
Příkop 838/6
Brno 602 00
www.hriste.cz

kanceláře, korespondence:
Zábrdovická 2
615 00 Brno-Židenice
mobil: +420 777 224 404
e-mail: info@hriste.cz



Poskytované záruky

na zařízení dětských hřišť dodané firmou **hřiště. cz, s.r.o.**

hřiště. cz, s.r.o. poskytuje na uvedené materiály, části, a výrobky následující záruční lhůty:

- | | | |
|-----|---|--------|
| 1. | Ocelové konstrukce žárově zinkované včetně kotvicích částí | 5 let |
| 2. | Ocelové konstrukce a díly lakované | 5 let |
| 3. | Výrobky a díly z nerezové oceli | 5 let |
| 4. | Dřevěné konstrukce a díly z akátového a dubového masivního dřeva | 5 let |
| 5. | Dřevěné díly z lepených jehličnatých a listnatých dřevin | 3 roky |
| 6. | Smrkové palisády vakuově impregnované | 3 roky |
| 7. | Díly a části z překližky - výplně, podlahy, výlezy, lezecké stěny, drobné dekorativní a herní doplňky | 2 roky |
| 8. | Díly a části z plastových desek - HDPE a vysokotlakého laminátu - HPL a polykarbonátové desky - výplně, podlahy, výlezy, lezecké stěny, průhledové okénka, drobné dekorativní a herní doplňky | 5 let |
| 9. | Laminátové lezecké stěny a panely včetně lezeckých chytů | 2 roky |
| 10. | Laminátové skluzavky, roury a tubusy tobogánu | 2 roky |
| 11. | Ocelová lana s PP a PE potahem, lanové sítě a sestavy včetně spojovacích a upevňovacích komponent | 2 roky |
| 12. | Ocelové řetězy žárově zinkované a nerezové, včetně spojek a zakončení | 3 roky |
| 13. | Mechanismy - vahadlo houpačky, závěs hnízda a houpacích sedátek, otočné uložení kolotoče a točidla | 2 roky |
| 14. | Ostatní neuvedené | 2 roky |

Firma **hřiště. cz, s.r.o.** garantuje bezplatné odstranění veškerých vad u výše uvedených výrobků, způsobených vadou materiálu nebo chybou při výrobě nebo montáži a to včetně bezplatného dovozu a montáže náhradních dílů, při splnění následujících podmínek.

Podmínky zachování záruky:

1. Instalace, provozování, předepsané kontroly, údržba a opravy jsou bezvýhradně prováděny v souladu s pokyny výrobce, který za tímto účelem vydal **Pokyny pro instalaci, provoz, kontrolu, údržbu a opravy** dětského hřiště a jeho zařízení.
2. Veškeré práce a zásahy provedené na výrobku budou zapsány v Provozní knize.
3. Veškeré použité náhradní díly a materiály budou originální od výrobce nebo výrobcem schválené (kromě běžných materiálů a dílů v obchodní jakosti).

Záruka se nevztahuje:

1. Vady způsobené nesprávným užíváním, vandalstvím, běžným opotřebením a opotřebením ze zatížení a užívání které neodpovídá běžnému provozu.
2. Vady vzniklé při živelných pohromách a extrémních výkyvech počasí, pokud provozovatel nepřijal příslušné opatření, pro zabránění vzniku škody.
3. Změny stavu výrobku způsobené přirozeným chováním použitých materiálů, kterým nemůže výrobce předejít, jak jsou popsány v Pokynech pro instalaci, provoz, kontrolu, údržbu a opravy, v kapitole 2. Informace o výrobku a 6. Údržba a opravy.

