

# SMLOUVA O POSKYTOVÁNÍ PRÁVNÍCH SLUŽEB

## SMLUVNÍ STRANY:

**Obchodní jméno:** Česká republika - Ministerstvo životního prostředí  
**se sídlem:** Vršovická 1442/65, 100 10 Praha 10  
**IČO:** 00164801  
**bankovní spojení:** ČNB Praha 1  
**číslo účtu:** 7628001/0710  
**zástupce:** Ing. Pavol Pecha, ředitel odboru majetku, provozu a veřejných zakázek

(dále jen „Klient“)

a

**Obchodní jméno:** ROWAN LEGAL, advokátní kancelář s.r.o.  
**se sídlem:** Na Pankráci 1683/127, 140 00 Praha 4  
**IČO:** 28468414  
**DIČ:** CZ28468414  
**bankovní spojení:** Česká spořitelna, a.s.  
**číslo účtu:** 8215532/0800  
**zápis v OR:** zapsaná v obchodním rejstříku, který vede Městský soud v Praze, pod sp. zn. C 143781  
**zástupce:** JUDr. Vilém Podešva, LL.M., advokát a jednatel

(dále jen „Poradce“)

(Klient a Poradce dále společně jen „Smluvní strany“, každý zvlášť pak jako „Smluvní strana“)

se níže uvedeného dne, měsíce a roku dohodly na uzavření této smlouvy o poskytování právních služeb (dále jen „Smlouva“), jejímž účelem je stanovení podmínek pro řádné poskytování právních služeb ze strany Poradce ve prospěch Klienta, a to s cílem ochrany a prosazování oprávněných zájmů Klienta.

## SMLOUVA O POSKYTOVÁNÍ PRÁVNÍCH SLUŽEB

### Smlouvu tvoří následující části:

1. **Přehled služeb**, kde jsou uvedeny základní parametry právních služeb.
2. **Podmínky poskytování právních služeb** (dále jen „**Podmínky**“), kde jsou uvedeny podrobné informace zejména o rozsahu právních služeb, odměně za poskytování právních služeb a o právech a povinnostech Smluvních stran při poskytování právních služeb.

## SMLOUVA O POSKYTOVÁNÍ PRÁVNÍCH SLUŽEB

### Přehled služeb

**Služby.** Na základě této Smlouvy poskytne Poradce Klientovi právní služby (dále jen „**Služby**“) v následujícím rozsahu:

a) Objednané služby:

**konzultace** – procesní podpora pro zadávání veřejných zakázek pro sekci ekonomicko-provozní, spočívající zejména v (ve):

- stanovení druhu a režimu zadávacího řízení;
- stanovení požadavků na technickou kvalifikaci;
- návrhu smluvních podmínek;
- komplexní metodické podpoře v rámci zadávacího řízení včetně námitkového řízení;
- součinnosti při uzavírání smluv;

(dále společně jen „**Objednané služby**“);

b) Služby nad rámec Objednaných služeb na základě objednávek učiněných postupem stanoveným v Podmínkách poskytování právních služeb, není-li uzavřena samostatná smlouva.

**Odměna.** Za poskytování Služeb náleží Poradci hodinová odměna, jejíž sazba činí ke dni uzavření této Smlouvy 1.990,- Kč + DPH. Dále Poradci náleží náhrada nákladů v souladu s čl. 2 Podmínek.

**Povinnosti Klienta.** Klient se zavazuje odebrat od Poradce objednané Služby, zaplatit Poradci za dodané Služby sjednanou odměnu a náhradu nákladů dle čl. 2 Podmínek a poskytnout Poradci řádnou součinnost zejména dle čl. 5 Podmínek.

**Fakturace.** Vyúčtování poskytnutých Služeb bude prováděno měsíčně, a to vždy zpětně. Faktury bude Poradce zasílat Klientovi pouze elektronicky na e-mailovou adresu: [katerina.hochova@mzp.cz](mailto:katerina.hochova@mzp.cz) či jinou emailovou adresu poskytnutou písemně (e-mailem) Klientem Poradci v dostatečném předstihu.

**Kontakty.** Klientova doručovací adresa pro písemný styk je uvedena v úvodu této Smlouvy.

Komunikací s Klientem a přijímáním objednávek Služeb jsou za Poradce pověřené následující osoby:

Jméno a příjmení:	Telefon:	E-mail:

Komunikací s Poradcem a objednávkami Služeb jsou za Klienta pověřené následující osoby:

Jméno a příjmení:	Telefon:	E-mail:
Mgr. Kateřina Hochová	+420 267 122 386	<a href="mailto:katerina.hochova@mzp.cz">katerina.hochova@mzp.cz</a>

**Účinnost Smlouvy.** Smlouva je platná dnem podpisu oběma Smluvními stranami a účinná dnem uveřejnění v registru smluv dle zákona č. 340/2015 Sb., o registru smluv, ve znění pozdějších předpisů.

# SMLOUVA O POSKYTOVÁNÍ PRÁVNÍCH SLUŽEB

## Podmínky poskytování právních služeb

### 1. Objednávky Služeb

- 1.1 Služby nad rámec rozsahu Objednaných služeb mohou být poskytovány na základě Klientových objednávek Služeb (dále jen „**Objednávka**“), které Poradce potvrdí. Objednávka je zpravidla učiněna písemně (např. e-mailem), v neodkladných případech může být Objednávka učiněna i ústně, není-li o jejím obsahu a rozsahu pochyb.
- 1.2 Poradce Objednávku bez zbytečného odkladu posoudí a vyjádří se, zda ji potvrzuje, případně zda potřebuje další informace. Poradce upozorňuje, že může Objednávku také odmítnout.
- 1.3 Poradce upozorňuje, že je povinen poskytnutí Služeb odmítnout také z důvodů stanovených stavovskými předpisy, které se na Poradce vztahují.

### 2. Odměna Poradce a náhrada nákladů

- 2.1 K odměně bude účtována daň z přidané hodnoty (DPH) v příslušné výši.
- 2.2 Dále je Poradce oprávněn požadovat náhradu účelně vynaložených nákladů souvisejících se Službami, a to zejména nákladů na poštovné, kolky, soudní a notářské poplatky, překlady, posudky a cestovné. Tyto náklady Poradce Klientovi přefakturuje ve skutečné výši. Rozhodnutí o účelnosti vynaložených nákladů přísluší Poradci a ten je povinen dbát, aby náklady nebyly v hrubém nepoměru k hodnotě poskytovaných Služeb.
- 2.3 Nedosažení zamýšleného výsledku není důvodem k nezaplacení či jednostrannému snížení odměny za poskytování Služeb; nárok na možnou náhradu škody v případě vadného poskytnutí Služeb tím není dotčen.
- 2.4 Poradce Klientovi na požádání sdělí předpokládaný rozsah Služeb a výši odměny v konkrétním případě. Klient svůj souhlas s předpokládaným rozsahem Služeb a odměnou Poradce může vyjádřit buď výslovně nebo tím, že Poradci do 3 pracovních dnů nesdělí svůj nesouhlas. Pokud v této lhůtě vyjádří Klient svůj nesouhlas, není Poradce povinen Služby poskytnout, ledaže se s Klientem dohodne na poskytnutí Služeb jen v části.
- 2.5 Předpokládaný rozsah Služeb je stanoven odhadem podle nejlepšího vědomí Poradce a vychází z předpokladu, že nenastanou neočekávané komplikace nebo nevznikne potřeba dodatečných prací. Poradce vždy vynaloží rozumné úsilí pro dodržení sděleného předpokládaného rozsahu. Pokud v průběhu poskytování Služeb Poradce zjistí, že rozsah Služeb a výše odměny budou nejméně o 10 % vyšší, než činil původní odhad, požádá Klienta o schválení tohoto nového rozsahu. Klient svůj souhlas s novým odhadem rozsahu Služeb může vyjádřit výslovně nebo tím, že se k žádosti Poradce o schválení nového rozsahu Služeb nevyjádří do 3 pracovních dnů od doručení této žádosti. Schválení nového rozsahu Služeb se nevyžaduje v případech, kdy je třeba provést bezodkladné úkony v důsledku skutečností, které v průběhu poskytování Služeb vyšly nově najevo, nebo kdy v průběhu poskytování Služeb Klient rozšíří nebo změní své zadání

## SMLOUVA O POSKYTOVÁNÍ PRÁVNÍCH SLUŽEB

či Poradci sdělí nové zásadní informace. Překročení předpokládaného rozsahu Služeb a výše odměny nezbavuje Klienta povinnosti hradit odměnu, pokud Služby byly provedeny řádně a nikoli neúčelně.

- 2.6 Vznikne-li Klientovi nárok na náhradu nákladů řízení v občanském soudním řízení (zpravidla v případě úspěchu ve věci), stanoví se výše této náhrady v souladu se sazbami stanovenými paušálně příslušnou vyhláškou o odměnách advokátů a náhradách advokátů za poskytování právních služeb (*advokátní tarif*). Bude-li Klientovi v soudním nebo jiném řízení, ve kterém Poradce Klienta zastupoval, přiznána náhrada nákladů tohoto řízení a vyplacena Poradci, tuto náhradu Klientovi vyplatí do výše nákladů na Poradcem poskytnuté Služby. Klient výslovně souhlasí s tím, že Poradce je oprávněn si jednostranně započíst své (i nesplatné) pohledávky za Klientem vůči Klientově pohledávce na výplatu náhrady podle předchozí věty.
- 2.7 Dohodnutá sazba odměny je platná ke dni uzavření této Smlouvy. Smluvní strany se dohodly, že v případě, kdy:
- a) průměrná roční míra inflace za předchozí kalendářní rok zveřejněná Českým statistickým úřadem (dále jen „**Míra inflace**“) překročí 5 % a zároveň byla tato Smlouva účinná alespoň po dobu 12 kalendářních měsíců; nebo
  - b) součet jednotlivých Měr inflace za dobu od nabytí účinnosti této Smlouvy či od poslední úpravy dohodnuté sazby odměny dle tohoto odst. 2.7 (dále jen „**Kumulativní inflace**“) překročí 5 %;

náleží Poradci právo jednostranně upravit sazbu odměny v závislosti na výši předmětné Míry inflace (ad odst. 2.7 písm. a) výše) resp. Kumulativní inflace (ad odst. 2.7 písm. b) výše).

### 3. Podmínky fakturace

- 3.1 Fakturovaná částka je splatná v den uvedený na daňovém dokladu (faktuře), avšak zpravidla ne dříve než 15 kalendářních dní od vystavení faktury. V příloze každé faktury Poradce uvede den uskutečnění příslušného úkonu, popis úkonu, vynaložený nebo rozhodný čas a částku v měně, v níž byla sjednána odměna, připadající na každý jednotlivý úkon. Faktura bude mít dále náležitosti obchodní listiny dle § 435 Občanského zákoníku a bude označena evidenčním číslem této Smlouvy přiděleným z Centrální evidence smluv Klienta: 240116 (viz také záhlaví této Smlouvy).
- 3.2 Klient je povinen Poradce uvědomit bez zbytečného odkladu v případě, že má jakékoliv výhrady k fakturaci nebo účtované částce. Pokud bude mít Klient výhrady pouze k některé části vyúčtování Služeb, je povinen zbývající část poskytnutých Služeb uhradit v původní době splatnosti.
- 3.3 Pro případ prodlení Klienta s úhradou jakékoliv platby dle této Smlouvy Smluvní strany sjednávají smluvní pokutu ve prospěch Poradce ve výši 0,05 % z dlužné částky denně. Až do úplného uhrazení dlužné částky Klientem je Poradce oprávněn pozastavit poskytování Služeb v souladu se stavovskými předpisy, které se na Poradce vztahují, s čímž Klient vyslovuje svůj souhlas.

## SMLOUVA O POSKYTOVÁNÍ PRÁVNÍCH SLUŽEB

### 4. Práva a povinnosti Poradce

#### 4.1 Při poskytování Služeb se Poradce zavazuje:

- a) chránit práva Klienta a jeho oprávněné zájmy v souladu s právními předpisy upravujícími výkon advokacie;
- b) neprodleně Klienta vyrozumívat o tom, že není vázán Klientovými pokyny, pokud jsou tyto pokyny v rozporu se zákonem nebo předpisem upravujícím výkon předmětu podnikání Poradce (výkon advokacie);
- c) oznamovat Klientovi veškeré skutečnosti, které zjistí při plnění této Smlouvy a které mohou mít vliv na změnu Klientových pokynů, a dostatečně Klienta informovat o stavu Klientových věcí;
- d) poučit Klienta o Klientových oprávněných nárocích a lhůtách, v nichž je třeba je uplatňovat, jakož i o povinnostech, které pro Klienta vyplývají z jeho závazků a právních předpisů; a
- e) uchovávat doklady související s poskytováním Služeb, resp. jejich fotokopie, nejméně po dobu 5 let, pokud obecně závazný předpis nestanoví dobu delší. Po uplynutí doby, po kterou je Poradce povinen doklady uchovávat, je oprávněn je zlikvidovat; tím není dotčena povinnost vrátit Klientovi spis, pokud je toto Klientem požadováno. V takovém případě má Poradce právo ponechat si kopie dokladů. Pro vyloučení pochybností se sjednává, že všechna korespondence, právní stanoviska, podání a další Poradcem vypracované původní výstupy zůstávají majetkem Poradce a Klient je může užívat za podmínek uvedených v odst. 5.5 níže.

4.2 Jakožto správce osobních údajů, které Poradci na základě této Smlouvy poskytne Klient, bude Poradce tyto osobní údaje zpracovávat v souladu s právními předpisy, především se zákonem č. 85/1996 Sb., o advokacii, ve znění pozdějších předpisů (dále jen „**Zákon o advokacii**“), a Nařízením Evropského parlamentu a Rady (EU) 2016/679 ze dne 27. dubna 2016 o ochraně fyzických osob v souvislosti se zpracováním osobních údajů a o volném pohybu těchto údajů a o zrušení směrnice 95/46/ES (dále jen „**Nařízení**“). Bližší informace o právech osob, jejichž údaje Poradce zpracovává, jako jsou právo na přístup a právo na námitku, jakož i další informace o zpracování osobních údajů, jsou uvedeny na webu Poradce a Klient si tyto může kdykoli vyžádat.

#### 4.3 Při poskytování Služeb je Poradce oprávněn:

- a) dát se zastoupit jinou osobou, která bude oprávněna ze zákona tyto Služby poskytovat, a/nebo zaměstnanci Poradce zmocněnými učinit jednotlivé úkony;
- b) požadovat poskytnutí součinnosti z Klientovy strany, pokud je jí třeba k řádnému splnění povinnosti Poradce;
- c) odchýlit se od pokynů Klienta jen je-li to naléhavě nutné, nebo jsou-li Klientovy pokyny v rozporu se zákonem či jiným obecně závazným právním předpisem, anebo stavovskými předpisy, které se na Poradce vztahují;

## SMLOUVA O POSKYTOVÁNÍ PRÁVNÍCH SLUŽEB

- d) požadovat po Klientovi ve stanovené lhůtě zjednání nápravy v případě zjištění nedostatků v Klientově plnění, které Poradci brání v řádném plnění jeho povinností;
  - e) požadovat po Klientovi písemné potvrzení, že důkazní prostředek obdrženy od Klienta s cílem, aby byl předložen soudu nebo orgánům činným v trestním řízení, není padělaný či pozměněný; a
  - f) odmítnout poskytnutí Služeb, pokud by byl Klientem požadovaný způsob poskytnutí Služby nebo důsledek Klientem požadované Služby v rozporu se zákonem nebo jiným obecně závazným předpisem, anebo stavovskými předpisy, které se na Poradce vztahují.
- 4.4 Termíny plnění Poradce, vyplývající z dohody s Klientem, se prodlužují o dobu prodloužení Klienta s plněním jeho povinností sjednaných s Poradcem a o dobu Klientova prodloužení s poskytováním nezbytné součinnosti dle této Smlouvy.
- 4.5 Poradce je oprávněn realizované Služby uvádět jako svou referenci, a to v rozsahu Klientovy obchodní firmy (názvu), kontaktní osoby, obecného popisu poskytovaných Služeb, doby poskytování a finančního objemu Služeb a realizované transakce; Klient s tím výslovně souhlasí.
- 4.6 Poradce bude udržovat pojištění profesní odpovědnosti v souladu s příslušným zákonem a předpisy. Poradce bude Klienta vhodným způsobem informovat o současné výši limitu pojistného plnění, a to na základě Klientovy žádosti.

### 5. Práva a povinnosti Klienta

- 5.1 Klient má zejména právo:
- a) požadovat po Poradci vysvětlení všech postupů zvolených Poradcem při poskytování Služeb; a
  - b) požadovat kopie veškerých Poradcem vypracovaných nebo obstaraných písemných materiálů ve vztahu k poskytování Služeb, ke Klientovi nebo k záležitostem Klienta.
- 5.2 Klient má zejména povinnost:
- a) poskytnout Poradci potřebnou součinnost, o kterou bude požádán;
  - b) účastnit se jednání, soudních líčení a příprav na ně a dalších aktivit, na nichž je účast Klienta vyžadována;
  - c) řádně a včas Poradce informovat o všech skutečnostech a poskytnout všechny dokumenty a další podklady, které se týkají Klientovi poskytovaných Služeb;
  - d) odstranit ve stanovené lhůtě nedostatky v součinnosti, které brání řádnému plnění povinností Poradce a k jejichž odstranění Poradce Klienta vyzval;
  - e) zachovávat mlčenlivost o všech skutečnostech, které se týkají Poradce, a to i po ukončení vzájemné spolupráce Poradce a Klienta; a
  - f) platit řádně a včas sjednanou odměnu a náklady (čl. 2 této Smlouvy), které Poradce oprávněně vynaložil v souvislosti s poskytováním Služeb.

## SMLOUVA O POSKYTOVÁNÍ PRÁVNÍCH SLUŽEB

- 5.3 Klient odpovídá za správnost a úplnost podkladů, které Poradci předal. Klient stvrzuje pravdivost a úplnost údajů, které Poradci předal v souvislosti s činností Klienta dle této Smlouvy a potvrzuje, že si je vědom, že poskytnutí nepravdivých či neúplných informací z Klientovy strany může mít za následek nedosažení předpokládaného výsledku Služeb. Poskytnutí nepravdivých či neúplných informací dále může Poradce považovat za narušení vzájemné důvěry Poradce a Klienta.
- 5.4 Klient byl poučen o tom, že vědomé předložení věcného či listinného důkazního prostředku, který byl padělán či pozměněn, soudu a orgánům činným v trestním řízení, může být trestným činem podle § 347a odst. 1, zákona č. 40/2009 Sb., trestního zákoníku, v platném znění, včetně důsledků z toho plynoucích. Zároveň platí, že podle platných advokátních stavovských předpisů není Poradce oprávněn bez Klientova souhlasu ověřovat pravdivost nebo úplnost skutkových informací Klientem poskytnutých. Klient podpisem této Smlouvy stvrzuje, že Poradci neposkytne důkazní prostředek, o němž ví, že je padělaný nebo pozměněný. Poradce ani osoby uvedené v odst. 7.1 níže neodpovídají za věcnou správnost a autentičnost důkazů, které soudu a orgánům činným v trestním řízení podle Klientova pokynu předloží. Klient byl dále poučen i o dalším zakázaném jednání postihovaném podle § 347a odst. 2 zákona č. 40/2009 Sb., trestního zákoníku, v platném znění.
- 5.5 Klient je oprávněn užívat veškeré původní výstupy Poradce vzniklé v rámci poskytování Služeb pouze k účelu vyplývajícimu z dané Služby nebo z dohody s Poradcem. Jakékoliv jiné užití výstupů Poradce Klientem či jakoukoliv třetí stranou podléhá předchozímu písemnému souhlasu Poradce.

## 6. Komunikace a změny Smlouvy

### Změna Smlouvy

- 6.1 Pro právní jednání, které směřuje či vyvolává změnu či zánik závazku z této Smlouvy, je třeba vždy výhradně projevu vůle osob oprávněných zastupovat Smluvní stranu ze zákona, případně zmocněnců vybavených písemnou plnou mocí.

### Běžná komunikace

- 6.2 Běžná komunikace, realizovaná v rámci plnění této Smlouvy a poskytování Služeb, se uskutečňuje zejména mezi osobami uvedenými jako osoby kontaktní v Přehledu služeb. Jakákoli komunikace týkající se věci, v níž byla udělena plná moc (odst. 7.3 a násl. níže) a v níž není zmocněný advokát kontaktní osobou, musí být zaslána v kopii i tomuto advokátovi, kterému Klient udělil plnou moc.

### Změna osob

- 6.3 Osoby oprávněné zastupovat Smluvní strany jsou oprávněny kontaktní osoby kdykoliv změnit či doplnit; taková změna je účinná doručením písemného oznámení, obsahujícího informaci o změně takové osoby a kontaktní údaje nové osoby, druhé Smluvní straně.



## SMLOUVA O POSKYTOVÁNÍ PRÁVNÍCH SLUŽEB

### 7. Zmocnění

- 7.1 Služby jsou poskytovány prostřednictvím jednotlivých advokátů, kteří s Poradcem spolupracují, jejich asistentů, advokátních koncipientů a dalších zaměstnanců Poradce. Tyto osoby jsou zmocněny Poradcem zastupovat ve všech věcech, v nichž není vyžadována zvláštní plná moc. Určení, který z pracovníků Poradce se bude podílet na konkrétních úkonech při poskytnutí Služby a v jakém rozsahu, přísluší Poradci. Tím není dotčena odpovědnost Poradce za řádné poskytnutí Služeb.
- 7.2 V případě, že poskytování Služeb vyžaduje zapojení třetího subjektu (tj. jiného subjektu, než je Poradce, zaměstnanci Poradce a spolupracující advokáti), na žádost Klienta může Poradce uzavřít s takovým subjektem smlouvu jménem a na účet Klienta. Klient nese odpovědnost za platby třetímu subjektu, které dle dohody bude činit Klient buď přímo, nebo prostřednictvím Poradce. Klient bere na vědomí, že i přes vynaložení veškerého úsilí pro nalezení důvěryhodných spolupracujících třetích subjektů Poradce neodpovídá za služby třetích subjektů.
- 7.3 Vyžaduje-li zákon zvláštní plnou moc nebo požaduje-li další strana prokázání zmocnění jednající osoby a plná moc v potřebné formě či rozsahu dosud nebyla udělena či zanikla, zavazuje se Klient vystavit Poradci, anebo Poradcem zvolenému advokátovi, písemnou plnou moc v požadovaném rozsahu.
- 7.4 Pokud Klient udělil nebo udělí procesní plnou moc či plnou moc k jednotlivým úkonům konkrétnímu advokátovi, může jednotlivé úkony kromě tohoto advokáta vykonávat pouze osoba, jíž zmocněný advokát udělí substituční plnou moc. Toto oprávnění udělit substituční plnou moc nelze omezit; substitut může jednat jedine v rozsahu této substituční plné moci a dle právních předpisů a vždy s přihlédnutím k oprávněným zájmům Klienta.
- 7.5 Klient je oprávněn kdykoliv vypovědět plnou moc udělenou Poradci nebo Poradcem zvolenému advokátovi. Klient bere na vědomí, že pokud je k poskytování Služeb tato plná moc nezbytná a Klient neudělí plnou moc advokátovi podle výběru Poradce, má neudělení plné moci účinky výpovědi Smlouvy ze strany Klienta v rozsahu věci, k níž je plná moc nezbytná.

### 8. Mlčenlivost

- 8.1 Poradce bude po celou dobu účinnosti této Smlouvy a dále i po skončení vzájemné spolupráce Poradce a Klienta zachovávat mlčenlivost o všech skutečnostech, o nichž se Poradce dozvěděl v souvislosti s poskytováním Služeb. Poradce zajistí, aby se jeho povinnost podle předchozí věty vztahovala rovněž na advokáty s Poradcem spolupracující a zaměstnance Poradce. Bude-li Poradce považovat zproštění své povinnosti mlčenlivosti za nezbytné, požádá Klienta o zproštění povinnosti mlčenlivosti ve vztahu ke konkrétnímu subjektu a případu. Klient je oprávněn dle své volby písemně vyjádřit souhlas nebo nesouhlas se zproštěním povinnosti mlčenlivosti dle předchozí věty. Nesouhlas se zproštěním povinnosti mlčenlivosti vyjádří Klient také tím, že se k žádosti Poradce nevyjádří nejpozději do 5 dnů od obdržení žádosti Poradce.
- 8.2 Klient může Poradce předem písemně zprostit povinnosti mlčenlivosti ve vztahu k určeným subjektům, a to ve specifikovaném rozsahu či pro specifikované

## SMLOUVA O POSKYTOVÁNÍ PRÁVNÍCH SLUŽEB

případy. Klient je oprávněn takové zproštění povinnosti mlčenlivosti kdykoliv odvolat s účinností ke dni, kdy bude Poradci odvolání doručeno. Dále je Poradce zproštěn povinnosti mlčenlivosti pro účely případných kroků souvisejících s náhradou, minimalizací či prevencí škod, které Klientovi hrozí, to však pouze v nezbytně nutném rozsahu.

- 8.3 Poradce je oprávněn sdělovat skutečnosti, na něž se jinak vztahuje povinnost mlčenlivosti, osobám, které se s Poradcem podílejí na poskytování Služeb, vždy však pouze v rozsahu nezbytně nutném pro jejich řádné poskytování.
- 8.4 Povinnosti mlčenlivosti nejsou Poradce ani advokáti s Poradcem spolupracující či zaměstnanci Poradce vázáni v rozsahu nezbytném pro řízení před soudem nebo jiným orgánem, je-li předmětem řízení spor mezi Poradcem a Klientem nebo právním nástupcem Klienta, anebo v případě disciplinárního řízení souvisejícího se Službami, které Poradce Klientovi poskytuje. Povinnosti mlčenlivosti nejsou Poradce ani advokáti s Poradcem spolupracující či zaměstnanci Poradce vázáni ani v případech stanovených právním předpisem.
- 8.5 Ustanovení tohoto čl. 8 nemají vliv na ustanovení odst. 4.5 výše (Reference).

### 9. Náhrada škody

- 9.1 Poradce nahradí Klientovi škodu, kterou Klientovi způsobil vadným poskytováním Služeb, do stanovené výše (odst. 9.6 níže). Vznikne-li škoda v důsledku pochybení Poradce v soudním či správním řízení, bude škoda nahrazována pouze tehdy, pokud není pochyb, že by Klient byl v řízení jinak úspěšný.
- 9.2 Povinnosti hradit škodu se může Poradce zcela nebo zčásti zprostit, prokáže-li, že škoda vznikla z důvodů na straně Klienta, zejména v důsledku Klientova vlastního jednání, nedostatkem asistence a součinnosti, předáním nesprávných či neúplných informací nebo podkladů, nebo prodlení s poskytováním informací, podkladů nebo jiné součinnosti. Odpovědnosti se může Poradce zprostit též:
- a) prokáže-li, že škodě nešlo zabránit ani při vynaložení veškerého úsilí, které lze po Poradci spravedlivě požadovat, nebo takové úsilí nemohl vyvinout v důsledku Klientovy nečinnosti;
  - b) vznikla-li škoda jednáním Klienta v rozporu s doporučeními Poradce;
  - c) vznikla-li škoda v přímé souvislosti s vykonáním příkazu Klienta, který Poradce označil jako nevhodný a na jehož provedení Klient i přes upozornění Poradce trval; nebo
  - d) vznikla-li škoda z důvodů vyšší moci (*vis maior*), okolností vylučujících povinnost k náhradě škody ve smyslu § 2913 občanského zákoníku nebo z důvodů, které Poradce nemohl ovlivnit.
- 9.3 Při poskytování Služeb neodpovídá Poradce za použití právního názoru, který je nový, nebo pokud příslušný právní předpis připouští různý výklad, nebo se různé výklady objevují v právní literatuře, nebo pokud je právní názor použit při prosazování zájmů Klienta. Poradce rovněž neodpovídá za právní názor, který je v rozporu s dosavadní judikaturou či právní literaturou, pokud Klienta s tímto seznámí.

## SMLOUVA O POSKYTOVÁNÍ PRÁVNÍCH SLUŽEB

- 9.4 Při poskytování Služeb neodpovídá Poradce za žádnou škodu vzniklou užitím jeho rady či výstupů vzniklých v rámci poskytování Služeb Poradce k účelu odlišnému od účelu vyplývajícího z dané Služby nebo z výslovné písemné dohody Poradce a Klienta (odst. 5.5 výše).
- 9.5 Škodu vzniklou marným uplynutím lhůty nahradí Poradce tehdy, pokud v této věci převzal zastoupení s dostatečným časovým předstihem před uplynutím této lhůty a Klient Poradci včas sdělili veškeré okolnosti pro běh lhůty rozhodné.
- 9.6 Škodou se rozumí zejména ušlý zisk nebo ztráta na straně Klienta. Klient souhlasí, že kumulativní výše Klientova případného nároku na náhradu škody, a to včetně veškerých nároků na sankce, se vůči Poradci omezuje na částku 50 000 000,- Kč. Nad tuto částku Klientovi náhrada škody ani nárok na úhradu sankcí nepřísluší; škoda a uhrazené sankce se pro účely jejich limitace sčítají.
- 9.7 V případě vzniku povinnosti Poradce hradit škodu Klientovi způsobenou je náhrada škody splatná plněním pojišťovny v souladu s pojištěním profesní odpovědnosti Poradce (odst. 4.6 výše).

### 10. Trvání Smlouvy

- 10.1 Smlouva se uzavírá na dobu určitou, a to do 31. 12. 2024, nebo do vyčerpání limitu Objednaných služeb ve výši 460.000,- Kč bez DPH podle toho, která skutečnost nastane dříve, a jejím podpisem se nahrazují veškeré předchozí písemné či neformální smlouvy mezi Smluvními stranami v rozsahu pokrývajícím stejný či nižší rozsah Objednaných služeb, resp. Objednávek.
- 10.2 Smlouva zaniká:
- odstoupením od Smlouvy z důvodů uvedených v odst. 10.3 (odstoupení ze strany Poradce) a 10.4 (odstoupení ze strany Klienta) níže;
  - výpovědí Smlouvy z důvodů uvedených v odst. 10.5 (výpověď ze strany Klienta) a 10.6 (výpověď ze strany Poradce) níže; nebo
  - vzájemnou dohodou Poradce a Klienta.
- 10.3 Poradce je povinen od Smlouvy odstoupit v případě, kdy se v průběhu poskytování Služeb podstatně zvětší rozsah možné odpovědnosti Poradce za škodu, nedojde-li k přiměřenému rozšíření pojištění pro případ odpovědnosti za škodu.
- 10.4 Klient je oprávněn od Smlouvy odstoupit:
- poskytuje-li Poradce Služby v hrubém rozporu se Smlouvou nebo právními předpisy tak, že na dalším pokračování v plnění Smlouvy nelze spravedlivě trvat, nebo pokud Klient Poradce na takovou skutečnost opakovaně upozorní; nebo
  - je-li Poradce s poskytováním Služeb v prodlení, přičemž toto prodlení znamená podstatné porušení Smlouvy; nebo
  - jestliže zjistí, že Poradce nabízel, dával, přijímal nebo zprostředkoval určité hodnoty s cílem ovlivnit chování nebo jednání kohokoliv, ať již

## SMLOUVA O POSKYTOVÁNÍ PRÁVNÍCH SLUŽEB

státního úředníka nebo někoho jiného, přímo nebo nepřímo, při uzavírání nebo provádění Smlouvy; nebo

- d) jestliže zjistí, že Poradce zkresloval jakékoliv skutečnosti za účelem uzavření nebo provádění Smlouvy ke škodě Klienta, včetně užití podvodných praktik k potlačení a snížení výhod volné a otevřené soutěže.

10.5 Klient je oprávněn Smlouvu vypovědět bez uvedení důvodu písemnou výpovědí. Výpověď je účinná dnem, kdy je doručena Poradci, může však v ní být uvedeno pozdější datum účinnosti výpovědi. Výpověď se může vztahovat jen k některým věcem nebo některým oblastem Služeb.

10.6 Poradce je oprávněn Smlouvu vypovědět, a to i částečně, s okamžitou účinností:

- a) dojde-li k narušení vzájemné důvěry Poradce a Klienta;
- b) pokud Klient Poradci neposkytuje potřebnou asistenci a součinnost;
- c) pokud přes Poradcovo poučení o tom, že Klientovy pokyny jsou v rozporu s právními nebo stavovskými předpisy, trvá Klient na tom, aby Poradce přesto postupoval podle těchto pokynů;
- d) pokud Klient Poradci nedodá v přiměřeném čase písemné potvrzení podle odst. 4.3e) výše; nebo
- e) v případě, že je Klient v prodlení s plněním svých peněžitých závazků vůči Poradci, včetně povinnosti složit přiměřenou zálohu.

10.7 Výpovědí není dotčeno poskytování Služeb ve věcech, které Klient do skončení výpovědní doby objednal, s výjimkou Služeb poskytovaných na neurčitou dobu. I v této části však může Poradce Smlouvu vypovědět z důvodů stanovených v ní nebo v právním předpise.

10.8 Ve všech předchozích případech je Klient povinen uhradit Poradci odměnu za poskytnuté a dosud neuhrazené Služby, jakož i účelně vynaložené náklady dle čl. 2 výše.

10.9 Dojde-li k ukončení účinnosti Smlouvy, je Poradce povinen v souladu s příslušným právním předpisem a v souladu se stavovskými předpisy, které se na Poradce vztahují, provést neodkladné úkony směřující k zachování Klientových oprávněných zájmů, neučiní-li Klient jiná opatření, o kterých Poradce informoval.

10.10 V případě ukončení Smlouvy Poradce na vyžádání vrátí Klientovi všechny podklady, které od Klienta v průběhu plnění Smlouvy obdržel, včetně všech pověření a plných mocí, kterými Klient Poradce pověřil, jakož i všechny věci, dokumenty či doklady, které Poradce za Klienta převzal při plnění Smlouvy a které má k dispozici. O takovém předání Poradce s Klientem vyhotoví předávací protokol. Ustanovení odst. 4.1e) výše tím není dotčeno.

## 11. Závěrečná ujednání

11.1 Smlouvu lze měnit a doplňovat pouze písemně ve formě číslovaných dodatků podepsaných osobami oprávněnými zastupovat Smluvní strany, není-li ve Smlouvě uvedeno jinak.

## SMLOUVA O POSKYTOVÁNÍ PRÁVNÍCH SLUŽEB

11.2 Právní vztahy založené Smlouvou se řídí právem České republiky, především pak občanským zákoníkem a příslušnými právními, profesními a jinými předpisy.

### Podpisová strana

Smluvní strany prohlašují, že si tuto Smlouvu přečetly, že s jejím obsahem souhlasí a na důkaz toho k ní připojují svoje podpisy.

Jestliže si Klient nebo zástupce Klienta uvedený v záhlaví této Smlouvy nepřeje dostávat marketingová sdělení ze strany Poradce (zejména nabídky služeb, vánoční a velikonoční přání, pozvánky na sportovní a kulturní akce) elektronickou poštou, vyjádří svůj nesouhlas označením pole křížkem.

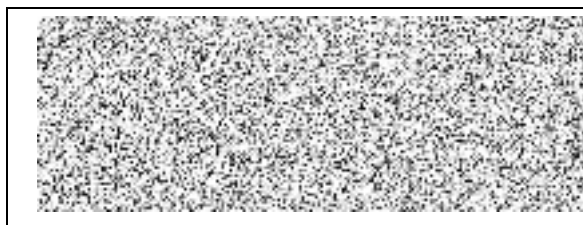
V Praze dne dle data elektronického podpisu V Praze dne dle data elektronického podpisu



*Podepsáno elektronicky*

**Ministerstvo životního prostředí**

Zástupce: Ing. Pavol Pecha, ředitel odboru majetku, provozu a veřejných zakázek



*Podepsáno elektronicky*

**ROWAN LEGAL, advokátní kancelář s.r.o.**

Zástupce: JUDr. Vilém Podešva, LL.M., advokát a jednatel