

**MĚSTO CHRUDIM**Resselovo náměstí 77, 537 16 Chrudim
Odbor investic

tel.: 469 657 111, fax: 469 657 703

e-mail: urad@chrudim-city.cz

http://www.chrudim.eu

IDDS : 3y8b2pi , IČ: 00270211

Č.j.: interní

Spis. zn.:

Váš dopis ze dne:

Vaše značka:

Spis. a skart. znak a lhůta:

Počet listů:

Počet příloh:

Vyřizuje:

Tel.:

E-mail:

V Chrudimi dne:

26. 01. 2024

Odbor správy majetku

Vyjádření k PD k DUR a DSP „Rezidence Na Rozhledně, Chrudim“

Vážení,

na Odbor investic jsme od Odboru správy majetku obdrželi Jany Chaloupkové, z firmy K2 invest s.r.o., Palackého třída 314, Chrudim 537 01, k vyjádření k PD k DUR a DSP „Rezidence Na Rozhledně, Chrudim“.

Odbor investic stanovuje technické podmínky:

1. Začátek prací bude hlášen zástupci Odboru investic.
2. Jedná se o novostavbu bytového domu na pozemcích č. 916/1, 916/2, 974/1 (ve vlastnictví investora) a 974/4 (pozemek města) v k.ú. Chrudim.
3. Navrhovaný projekt musí být odsouhlasený architektem města, odborem územního plánu regionálního rozvoje, DI Policie ČR, Odborem dopravy. Musí být v souladu se závazným stanoviskem č. CR 078818/2023 ODP/LD z 3.10.2023.
4. **Zhotovitel požádá Odbor dopravy MěÚ o "zvláštní užívání komunikace"**.
5. Odsouhlasené práce budou prováděny dle předložené projektové dokumentace zpracované v 02/2022 firmou ILB prostav s.r.o., Na Kopci 316, Mikulovice, Ing. L. Bezdíčkem a dle dopravní studie, zpracované f. Dopravní studie CZ, Ing. Janem Kapitánem z 01/10/2023.
6. Ke stanovení technických podmínek bude předložena projektová dokumentace k územnímu a stavebnímu řízení řešící dopravní řešení komunikací, křižovatky, rozhledových trojúhelníků a celého dopravního řešení, vycházející také z příložené Dopravní studie (viz příloha č. 2).
7. Veškeré práce budou dále v souladu s technickými podmínkami uvedenými v tomto vyjádření a veškerými normovými a právními předpisy.
8. Bude provedena fotodokumentace stávajícího stavu před zásahem, v průběhu oprav a po dokončení prací. Tato fotodokumentace bude předána při předání a převzetí stavby zástupci města Chrudim.
9. **Vytěžený materiál nebude použit pro zpětný zásyp, ale bude odvezen na řízenou skládku.** Není dovoleno ukládat zeminu, stavební odpad nebo materiál na dlážděnou, asfaltovou a travnatou (zelenou) plochu.
10. Nesouhlasíme s umístováním nových inženýrských sítí na pozemky města nacházející se ve svahu, na hranice těchto pozemků, či v blízkosti jejich hranice (př. Optické vedení CETIN,...) a s tím souvisejícím kácením stromů na pozemku města.
11. Část účelové komunikace na pozemku p. č. 974/4 v k. ú. Chrudim vedle svahu v ul. Gorkého je určena pouze pro pěší a není možné v uvedeném úseku počítat s jejím užíváním pro motorová vozidla (např. jako objízdné trasy). Zároveň požadujeme, aby

- stávající betonová svodidla zabráňující průjezd kolem domu č. p. 859 zůstaly po celou dobu výstavby na daných místech a nebyly s nimi prováděny žádné posuny či úpravy.
12. Pokud by v průběhu stavby svah vykazoval jakékoliv změny stability, trhliny, posuny apod., je nutno toto neprodleně nahlásit městu Chrudim a řešit zabránění vzniku škod vyvolaných posunem svahu.
 13. Na konci nové slepé komunikace bude navrženo obratiště pro vozy komunálního odpadu (nutno doplnit do projektové dokumentace).
 14. Před začátkem stavební činnosti bude stavebně upravena křižovatka Na Rozhledně tak, aby byly dodrženy rozhledové trojúhelníky již pro stavební dopravu související se stavbou.
 15. V případě předávání komunikací, chodníku, veřejného osvětlení do majetku města Chrudim, je třeba při předání dodat doklady v papírové podobě i elektronicky, včetně PD, hutnicích zkoušek, dokladů o použitých stavebních materiálech apod.
 16. V případě předávání viz bod č. 15 požadujeme, aby na kontrolní dny v průběhu stavby byli zváni zástupci odborů dopravy a investic.
 17. Finální komunikace a křižovatka budou dokončeny minimální dobu před kolaudačním řízením, z důvodu předání nepoškozeného stavebně technického stavu stavbou – do majetku města Chrudim.
 18. **V případě zásahu do dlážděných ploch bude upravovaná konstrukční vrstva ze zámkové dlažby v chodníku či komunikaci rozebrána.** Dlažební prvky budou uskladněny k jejich znovupoužití a v případě poškození budou nahrazeny novými stejného typu a barvy. Plocha bude přeložena v celé šířce a délce prováděných prací. Kryt ze zámkové dlažby bude přeložen a prodloužen v potřebném rozsahu zajišťujícím bezchybné a plynulé napojení na nedotčenou část plochy tak, aby byla zajištěna potřebná stabilita a vazba jednotlivých prvků a byla docílena celková rovinnost, patřičný sklon a kompaktnost plochy. Dlažba bude plynule napojena na nedotčenou část plochy. Dle TP 146 je nutné při zpětném zadlažďování povrchů rozebrat vždy 5 řady dlažby od hrany výkopů a zádlažbu realizovat v souvislé ploše.
 19. Nové chodníky budou provedeny z betonové zámkové dlažby, typ Parketa, barva šedá tl. 60 mm, v místech umožňující pohyb aut. dopravy bude tl. dlažby 80 mm. Na chodnicích – s kladením delší strany kolmo na obrubník. Přechodová místa u obrubníku budou opatřena varovným pásem ze zámkové dlažby v barvě červená, typ Parketa slepecká, tl. 80 mm. Kladení červené dlažby bude delší stranou rovnoběžně s obrubou. Chodníkový přejezd bude vydlažděn z betonové zámkové dlažby, barva antracit, typ Parketa v tl 80 mm v šíři chodníkového přejezdu min. 6 m. Kladení antracitové dlažby bude delší stranou rovnoběžně s obrubou.
 20. Opravovaná konstrukční vrstva ze zámkové či jiné dlažby bude provedena dle standardního technologického postupu, tj. bude řádně uložena, zhutněna vibrační deskou s gumovou podložkou a vyspárována vhodnou spárovací hmotou, tj. křemičitým pískem frakce 0/4 se zhutněním.
 21. Před případnou pokládkou lité asfaltové vrstvy komunikace a chodníku bude přizván zástupce Odboru investic k odsouhlasení rozsahu opravy.
 22. V případě zásahu do komunikace, v místech, kde nebude asfaltobetonový kryt komunikace opraven v celé délce a šířce bude říznut asfaltobetonový kryt vozovky ve dvou vzájemně rovnoběžných přímkách kolmo na osu komunikace v délce výkopu rozšířeném na každou stranu min. o 50 cm na tzv. zámeček – **v případě takto vzniklých ploch bude přivolán zástupce OIN k odsouhlasení před opravou. Jinak platí, že asfaltové plochy budou opraveny v celé šíři chodníku a komunikace.**
 23. Všechny svislé stykové plochy v místě zásahu do komunikace musí být řádně vodonepropustně utěsněny modifikovanou asfaltovou záplivkou.
 24. Pokud bude poškozena sousedící plocha s výkopem, bude způsob opravy obdobný jako u opravy komunikace.
 25. Pokud při výkopu dojde k vytvoření kaverny nebo poklesu konstrukce, musí být přesah opravy proveden min. na šířku kaverny, resp. poklesu.
 26. V případě poškození stávajících prvků (silničních obrubníků, uličních vpustí apod.) budou tyto prvky nahrazeny novými stejného typu a barvy. Silniční obruby a betonové vodící proužky budou v místě zásahu při navrácení do původního stavu dostatečně zabezpečeny

proti sedání a posuvu uložením do bet. lože. V místech, kde dojde k opravám zasahujícím do nebo k silničním obrubám, budou výškově či směrově vychýlené prvky nově uloženy do požadované výšky a směru.

27. Při stavební činnosti nesmí dojít k poškození zeleně.
28. V případě předání dětského hřiště do majetku města Chrudim bude takové v průběhu stavby projednáváno se zástupcem OIN, z úseku zeleně. Před vlastním předáním bude hřiště i předávaná zeleň odsouhlasena, předány veškeré dokumenty, revize apod. související s DH a případně se zelení.
29. Není dovoleno ukládat zeminu, stavební odpad nebo materiál na travnaté plochy, ke stromům, keřům a ostatním dřevinám, ani jakkoliv jinak zasypávat keře a kmeny stromů
30. Při výkopových pracích nesmí dojít k poškození zeleně, stejnou měrou je nutné chránit životní podmínky zeleně, není možné podstatně měnit fyzikální a chemické vlastnosti půd ani vodní režim ani měnit niveletu terénu.
31. Při případných pracích v zelených plochách musí být při konečných úpravách obnovena vrstva ornice (minimálně 20 cm) a na opravených plochách založen trávník: Plochu je nutno před výsevem dostatečně zkypřit. Je nutno vysbírat kameny o průměru přes 5 cm, odstranit těžko zetlívající části rostlin a jiné odpady. Plochu je nutno upravit do požadované roviny, která by v měřicí linii o délce 4 m neměla prohlubně větší než 3 cm. Travní osivo je nutné vysévat rovnoměrně, mělce je zapravit a přitlačit.
32. Převzetí biologických prvků může být uskutečněno pouze ve vegetačním období (květen–říjen), kdy výsev trávniku tvoří vyrovnaný porost, který vykazuje v posečeném stavu průměrné plošné pokrytí asi z 75 % rostlinami požadované osevni směsi; poslední, seč smí být provedena nejpozději jeden týden před převzetí.
33. Další specifické podmínky: Respektujte českou normu ČSN 83 9061 – Technologie vegetačních úprav v krajině – Ochrana stromů, porostů a vegetačních ploch při stavebních pracích-účinnost od 1. března 2006
34. Jakékoliv narušení ploch mimo předpokládaný zásah, např. těžkou technikou bude odpovídajícím způsobem opraveno, minimálně v rozsahu obnovy obrusné vrstvy a všech poškozených součástí komunikace; jednotlivé prvky budou nahrazeny novými prvky stejného provedení, typu a barvy. Rozsah obnovy bude konzultován s technikem Odboru investic.
35. Výkopové práce nebudou prováděny v období: listopad – konec března.
36. Po dokončení prací bude vyzván zástupce Odboru investic k převzetí opravy zpevněných ploch. Od protokolárního převzetí opravy/úpravy povrchů bude zahájena záruční doba v trvání 60 měsíců

Přílohou vyjádření je ověřené situace provedení. V případě změn provedení je nutné požádat o změnu vyjádření.

Vyjádření je platné 1 rok od jeho vydání. V případě nezačínání prací do 1 roku od vydání bude zažádáno o aktualizaci vyjádření.

Toto vyjádření je stanovením technických podmínek a nenahrazuje souhlas vlastníka pozemku.

S pozdravem

- Příloha: 1) Koordinační situační výkres c. C. 3, 1:500
2) Celková studie výkres č. 1, 1:1000
3) Púdorys rozmístění hracích prvků dětského hřiště, výkres č. D., 1:250
4) 2xTP

LEGENDA SITUACE – stávající stav

- KATASTRÁLNÍ HRANICE
- STAVAJÍCÍ SÉLOVACÍ VEDENÍ METALICKÉ PODZEMÍ – CETN (S008)
- STAVAJÍCÍ SÉLOVACÍ VEDENÍ OPTICKÉ PODZEMÍ – CETN (S008)
- STAVAJÍCÍ SPLAŠKOVÁ KANALIZACE PODZEMÍ – VS Chrudim
- STAVAJÍCÍ VODOVODNÁ POTRUBI PÍTNÉ VODY PODZEMÍ – VS Chrudim
- STAVAJÍCÍ HORŮVKOVÉ PODZEMÍ – EOP Opatovice
- STAVAJÍCÍ VĚKOVNÍ SÍLOVE VEDENÍ NÍZKÉHO NAPĚTÍ PODZEMÍ
- STAVAJÍCÍ VĚKOVNÍ SÍLOVE VEDENÍ VYSOKÉHO NAPĚTÍ PODZEMÍ
- STAVAJÍCÍ SÉLOVACÍ VEDENÍ PODZEMÍ – OMEGA (S008)
- STAVAJÍCÍ VEDENÍ VĚKOVÉHO OSVĚTLENÍ PODZEMÍ
- STAVAJÍCÍ VEDENÍ PLNOVODNÉHO PODZEMÍ – GASNET

LEGENDA SITUACE – rušené

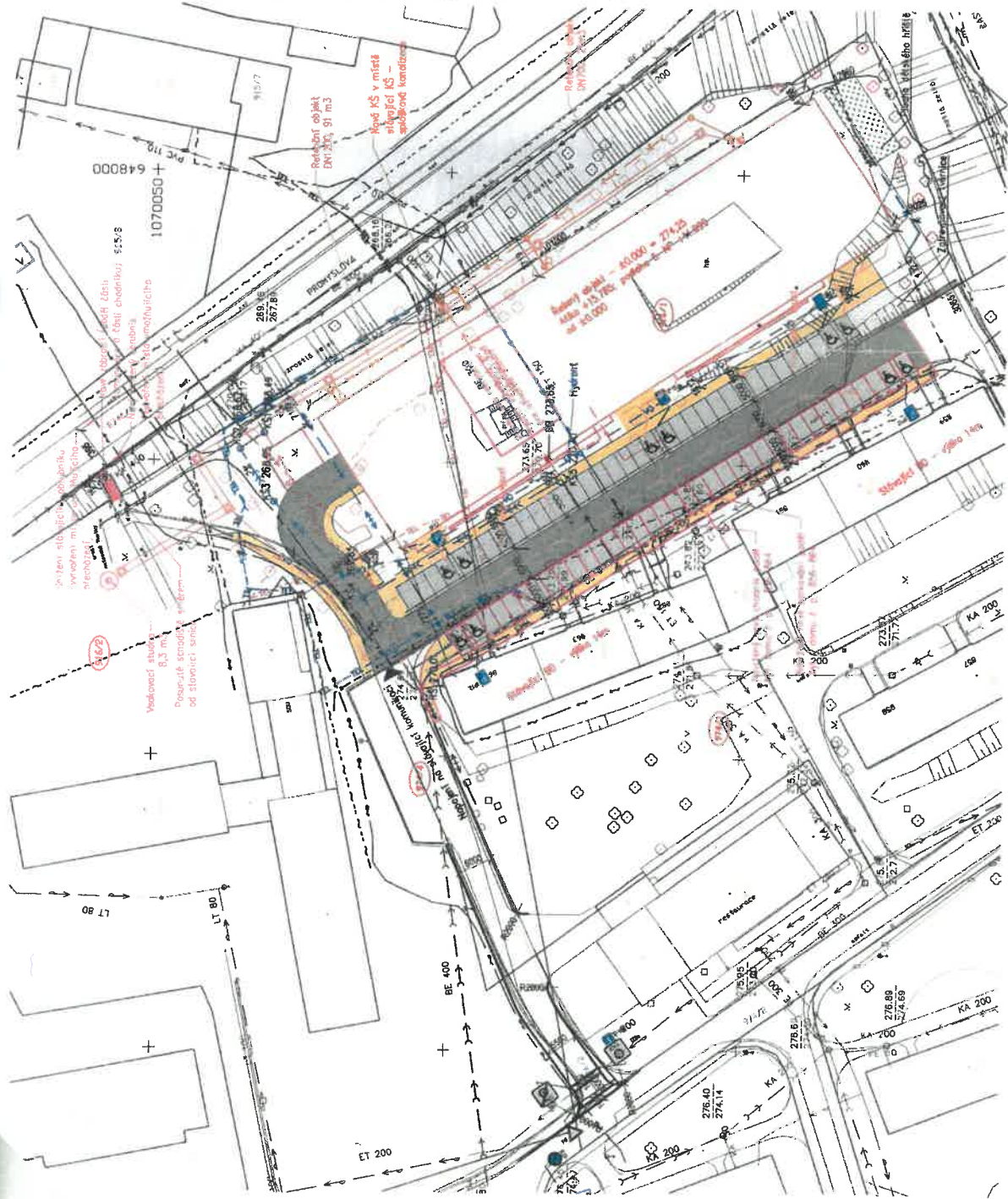
- RUISENE SÉLOVACÍ VEDENÍ METALICKÉ PODZEMÍ – CETN (S008)
- RUISENE SÉLOVACÍ VEDENÍ OPTICKÉ PODZEMÍ – CETN (S008)
- RUISENE SPLAŠKOVÁ KANALIZACE PODZEMÍ – VS Chrudim (S006)
- RUISENE VODOVODNÁ POTRUBI PÍTNÉ VODY PODZEMÍ – VS Chrudim (S004)
- RUISENE HORŮVKOVÉ PODZEMÍ – EOP Opatovice (S012)
- RUISENE SÉLOVACÍ VEDENÍ PODZEMÍ – OMEGA (S008)
- RUISENE VEDENÍ VĚKOVÉHO OSVĚTLENÍ PODZEMÍ (S010)

LEGENDA SITUACE – nový stav

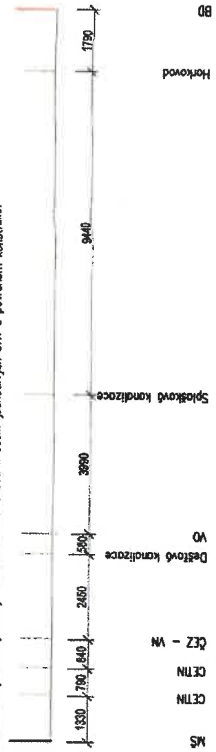
- OBRYS NARŽENÉHO BD (S001)
- OPRAVY PŘILEŽOVÉ KOMUNIKACE VČ. NĚJZOVATKY
- NOVÉ SÉLOVACÍ VEDENÍ METALICKÉ PODZEMÍ – CETN (S008)
- NOVÉ SÉLOVACÍ VEDENÍ OPTICKÉ PODZEMÍ – CETN (S008)
- NOVÁ EDNOTNÁ KANALIZACE PODZEMÍ – VS Chrudim (S006)
- NOVÁ DESTOVÁ KANALIZACE PODZEMÍ (S007)
- NOVÁ VODOVODNÁ POTRUBI PÍTNÉ VODY PODZEMÍ – VS Chrudim (S004)
- NOVÁ HORŮVKOVÁ PŘÍPOJKA PÍTNÉ VODY PODZEMÍ (S003)
- NOVÁ PŘÍPOJKA TEPLOVODNÉHO PODZEMÍ – EOP Opatovice (S012)
- NOVÉ SÉLOVACÍ VEDENÍ PODZEMÍ – OMEGA (S008)
- NOVÉ VEDENÍ VĚKOVÉHO OSVĚTLENÍ PODZEMÍ (S010)

LEGENDA MATERIÁLŮ

- Nové komunikace pro sítě elektr. (S002)
- Nové obitonné plochy pro cestní automobily (S002)
- Nové komunikace pro pěší (S002)



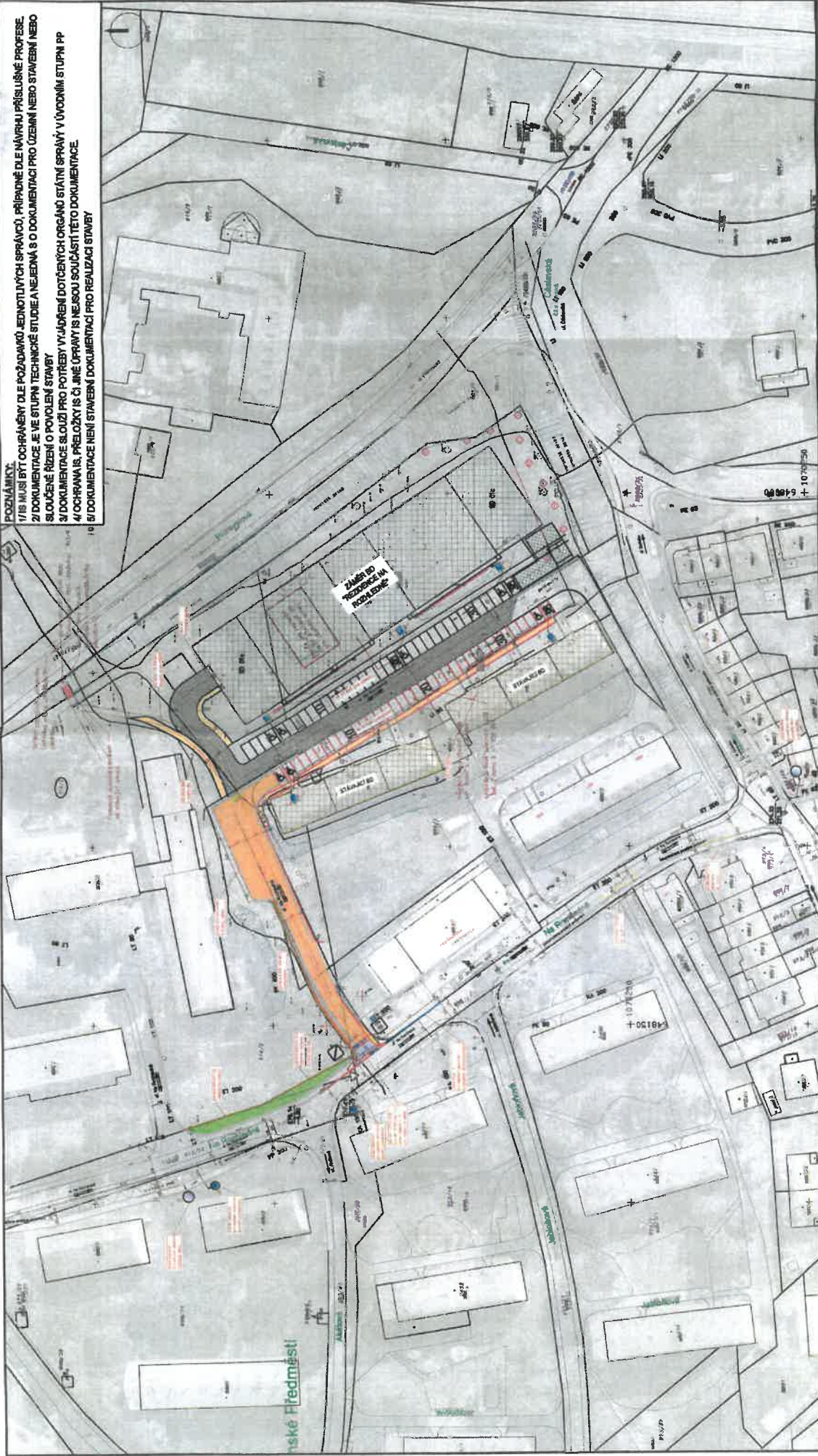
Vodorovné vzdálenosti IS od ráhu stávající MŠ k ráhu nového BD vzdálenosti jsou v nejkratší námě vzájemnosti k osám jednotlivých sítí a porohům konstrukcí



Dokumentace pro vydání spol.



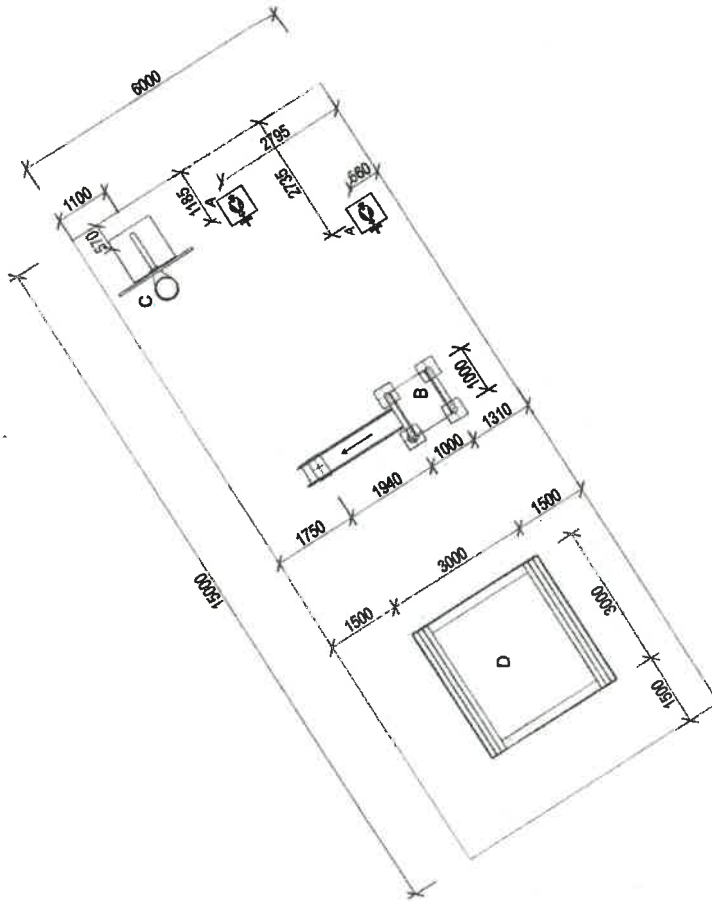
 Prospar s.r.o. IČ: 283 983 013 DIČ: CZ283983013 sídlo: 785 661, k.ú. Bratřišova, www.prospar.cz	formát 20x4 datum 02/2022 počet DMR + DSP obsah 6 č. listu množství 6 měřítko 1:500 č. výkresu C.3
Vypracoval Ing. Bezdříček L. Průcha T., DS.	Rezidence Na Rozhledné - Chrudim k.ú. Chrudim, parc. č. 9181, 9162, 9141, 9144 Koordinační situační výkres
SZ invest s.r.o., Palackého třída 314, 537 01 Chrudim	



- POZNÁMKY:**
- 1/ IS MUSÍ BÝT OCHRÁNĚNÝ DLE POŽADAVKŮ JEDNOTLIVÝCH SPRÁVCŮ, PŘÍPADNĚ DLE NÁVRHU PŘÍSLUŠNÉ PROFESE.
 - 2/ DOKUMENTACE JE VE STUPNI TECHNICKÉ STUDIE NEJEDNÁ SE O DOKUMENTACI PRO ÚZEMNÍ NEBO STAVEBNÍ NEBO SLOUČENÉ ŘÍZENÍ O POVOLENÍ STAVBY
 - 3/ DOKUMENTACE SLOŽÍ PRO POTŘEBY VYJÁDRĚNÍ DOTYČNÝCH ORGÁNŮ STÁTÍ SPRÁVY V ÚVODNÍM STUPNI PP
 - 4/ OCHRANA IS, PŘELOŽKY IS ČI JINÉ ÚPRAVY IS NEJSOU SOUČÁSTÍ TĚTO DOKUMENTACE.
 - 5/ DOKUMENTACE NENÍ STAVEBNÍ DOKUMENTACÍ PRO REALIZACI STAVBY

DOKUMENTACE	Dopravní studie záměru - Residence "Na Rozhledně"		01.10.2023	DATUM
NÁZEV STAVBY	Residence "Na Rozhledně"		revize č.3	REVIZE
MÍSTO STAVBY	Chrudim - Jánské Předměstí, ul. Na Rozhledně		STUDIE	STUPĚN
VÝKRES	CELKOVÁ SITUACE		1x A3	FORMÁT
			1:1000	MĚŘÍTKO
OBECNĚLÝ PROJEKTANT		Ing. arch. Zdeněk Kozel, IČO: 12226439, Příkop 777, Ibr 350 (u vjezdu na 344/4, Práh 1, 130 20)		
OBECNĚLÝ	K2 Invest s.r.o., Palackého třída 314, 537 01 Chrudim, IČO: 26008921			
REGISTOR	Residence NA ROZHLEDNĚ s.r.o., Palackého třída 314, Chrudim IV, 53701 Chrudim			
VPRACOVAN	DOPRAVNÍ STUDIE CZ Ing. Jan Kaplán - IČO: 035 239 42 M: 7777111 351 - E: jan.kaplan@dopravnistudie.cz			

- Legenda hracích prvků
 A - pružinové houpačdlo
 B - sestava se skluzavkou KRYPTOS I.
 C - koš na sáreball KRATER
 D - pískoviště SANDAL 1 s krytem



Prostor určený pro hřiště nebude nijak přesně vymezen. Plocha hřiště bude zatrávněna. Všechny hrací prvky budou použity typové na základě výběrového řízení investora.

Dokumentace pro vydání společného povolení



Souhrdní výkres: JTSK
 Výkresový systém: BIV (P8-273,65 - více stávající učební vpráci, 50.000 = 274,25 m.n.m.)
 Projektant: výkresové právo doplněné, přípravné pozemkové
 projekt na základě mýřený pozemkové zřetěření ušlechťování stěry.

Vypracoval	Zodp. projektant	Architekt	IUB prostav s.r.o. Na Kopce 316, 602 02 Mikulovské IC 288 10 180, DAC CZ 288 10 180 tel. 776 853 581, investice@iub.cz, www.iub.cz	
Investor	Ing. Bezdíček L.	Architekt		
Kreslil	Průcha T., DIS.		formať	2x44
Investor	K2 invest s.r.o., Palackého třída 314, 537 01 Chručim		datum	02/2022
Akce			účel	DUR + DSP
			objekt č.	
			č. list.	
			archiv	
			WERT	
Rezidence Na Rozhledně - Chručim k.ú. Chručim, parc. č. 916/1, 916/2, 974/1, 974/4				
Obsah výkresu Půdorys rozmístění hracích prvků dětského hřiště				