

Smlouva o poskytnutí účelové dotace z rozpočtu města Chrudim na rok 2024

uzavřená v souladu s ustanovením § 1746 odst. 2 zákona č. 89/2012 Sb., Občanský zákoník,
ve znění pozdějších předpisů

Smluvní strany:

Město Chrudim

se sídlem: Resselovo nám. 77, 537 01 Chrudim
zastoupené: Ing. Františkem Pilným, MBA starostou města Chrudim
IČ: 00270211
DIČ: CZ00270211
bankovní spojení: Československá obchodní banka, a. s.
číslo účtu: 104109190/0300

(dále jen „**poskytovatel**“)

na straně jedné

a

Římskokatolická farnost – arciděkanství Chrudim

se sídlem: Školní nám. 56, 537 01 Chrudim
zastoupena: P. ThLic. Jan Šlégr, SL.D., arciděkan
IČ: 43498477
DIČ:
bankovní spojení: Česká spořitelna, a. s.
číslo účtu: 1141055309/0800

(dále jen „**příjemce**“)

na straně druhé

uzavírají níže uvedeného dne, měsíce a roku tuto smlouvu o poskytnutí účelové neinvestiční dotace z rozpočtu města Chrudim v rámci programu Podpora zachování a obnovy nemovitostí, které nejsou kulturními památkami v Městské památkové zóně Chrudim a podpora reklamního označení provozoven na území Městské památkové zóny Chrudim v roce 2024.

Článek I. Předmět a účel smlouvy

1. Smluvní strany uzavírají smlouvu o poskytnutí účelové dotace na financování obnovy nemovitosti – fara, Školní náměstí č. p. 56, v městské památkové zóně Chrudim, nacházející

se na pozemku p. č. st. 19/1 k. ú. Chrudim, obec Chrudim, která je ve vlastnictví příjemce, v rozsahu těchto prací – **obnova vstupních dveří a oken na arkýři**. Položkový rozpočet je nedílnou součástí této smlouvy.

Nemovitost je ve vlastnictví Římskokatolická farnost – arciděkanství Chrudim, tedy příjemce dotace dle této smlouvy.

2. Dotace bude poskytnuta výhradně na úhradu nákladů spojených s obnovou výše uvedené nemovitosti v roce 2024, a to v rozsahu prací specifikovaných v odst. 1 tohoto článku.
3. Dotace bude použita výhradně na úhradu nákladů spojených s výše uvedenými pracemi při obnově nemovitosti, kdy účelu specifikovaného touto smlouvou, tedy provedení a dokončení prací na obnově nemovitosti, bude dosaženo do 30.11.2024.
4. Poskytnutí dotace podle této smlouvy nezakládá nárok příjemce na poskytnutí dotací v následujících letech.

Článek II. Výše dotace a její uvolnění

1. Poskytovatel se zavazuje poskytnout příjemci **účelovou dotaci z rozpočtu města Chrudim ve výši 150.000 Kč (stopadesát tisíc korun českých)**.

Závazné finanční podíly celkových nákladů vynaložených na obnovu domu specifikované v čl. I odst. 1 této smlouvy jsou stanoveny takto:

Prostředky příjemce (vlastníka)	311.977 Kč
Dotace města	150.000 Kč
Náklady celkem	461.977 Kč

2. Finanční prostředky specifikované v bodu 1 tohoto čl. budou zaslány na účet příjemce č. 1141055309/0800 do 14 dnů od nabytí účinnosti této smlouvy.
3. Příjemce dotace přijímá a zavazuje se při čerpání poskytnutých finančních prostředků dodržovat právní předpisy, podmínky této smlouvy a program Podpora zachování a obnovy nemovitostí, které nejsou kulturními památkami v Městské památkové zóně Chrudim a podpora reklamního označení provozoven na území Městské památkové zóny Chrudim (dále jen Program) schválený Radou města Chrudim dne 08.01.2024. Příjemce prohlašuje a svým podpisem stvrzuje, že se s obsahem Programu seznámil.

Článek III. Podmínky čerpání dotace

1. Příjemce se zavazuje použít poskytnutou dotaci maximálně hospodárným způsobem a výhradně k účelu uvedenému v čl. I. odst. 1 této smlouvy a v souladu s podmínkami v této smlouvě uvedenými.
2. Dotace se poskytuje výhradně na úhradu nákladů spojených s obnovou nemovitosti uskutečněnou v termínu **od 01.01.2024 do 30.11.2024**, tj. faktury, jejichž předmětem jsou činnosti v této smlouvě uvedené, budou vystaveny a jejich platby poukázány v roce 2024. Součástí každé faktury bude soupis provedených prací.
3. Postup obnovy nemovitosti bude plně v souladu s dokumenty vydanými Městským úřadem Chrudim: **Závazné stanovisko** Odboru školství, kultury, sportu a památkové péče, vydané dle § 14 zákona č. 20/1987 Sb., o státní památkové péči, ve znění pozdějších předpisů, ze dne 19.01.2024 č.j. CR 05746/2024 OŠK/AK. Příjemce dotace poskytovateli písemně nebo emailem oznámí zahájení a ukončení prací na realizaci akce.
4. V průběhu obnovy příjemce upozorní vhodným způsobem (tabulkou, transparentem, umístěním informační tabulky atp.) na skutečnost, že je obnova prováděna s využitím finanční podpory poskytnuté Městem Chrudim z Programu.
5. Nejpozději do **30.11.2024** předloží příjemce Městskému úřadu Chrudim, Odboru školství, kultury, sportu a památkové péče vyúčtování poskytnuté dotace, tj. doklady k finančnímu vypořádání všech finančních prostředků vynaložených dle této smlouvy na obnovu nemovitosti za období od 01.01.2024 do 30.11.2024 (závěrečné vyúčtování dotace), a to zejména následující doklady:
 - kopie smlouvy o dílo, příp. jejích dodatků (pokud nebyly poskytovateli předloženy dříve)
 - kopie faktur vystavených zhotovitelem díla včetně soupisu provedených prací
 - kopie výpisů z bankovního účtu příjemce prokazujících úhradu jednotlivých faktur
 - fotodokumentace vypovídající o průběhu a výsledku obnovy nemovitosti (za účelem vyhodnocení akce)Účetních doklady, musí obsahovat všechny předepsané náležitosti vyplývající ze zákona č. 563/1991 Sb., o účetnictví, ve znění pozdějších předpisů.
6. Příjemce se zavazuje k tomu, že předložené účetní doklady ve výši poskytnuté dotace nebudou duplicitně použity pro vyúčtování dotace poskytnuté jiným subjektem. Na originálních dokladech týkajících se čerpání dotace příjemce zřetelně a nesmazatelně označí „DOTACE CHRUDIM“. Pokud nebyl doklad použit v plné výši, uvede příjemce i poměrnou část finančního plnění, která byla z dokladu použita do vyúčtování.
7. Příjemce se zavazuje při realizaci prací specifikovaných v čl. I odst. 1 této smlouvy a následně též při využívání výkladce, popř. fasády nemovitosti, k umístění jakéhokoli reklamního označení úzce spolupracovat s orgánem památkové péče (již ve fázi záměru umístit takové označení) a respektovat jeho závazné stanovisko, pokud bude vydáno. Příjemce si je vědom

skutečnosti, že nemovitost, na jejíž úpravu je městem Chrudim poskytována dotace, je v městské památkové zóně a smyslem poskytnutí dotace je zlepšení celkového vzhledu veřejného prostoru města. Proto je srozuměn s tím, že porušení této povinnosti zakládá sankci za porušení rozpočtové kázně.

8. Výše poskytnuté dotace je limitní. V případě, že budou celkové náklady obnovy uvedené v čl. II odst. 1 této smlouvy překročeny, uhradí částku tohoto překročení příjemce. Pokud budou celkové náklady obnovy nižší, má se za to, že úspora vznikla z poskytnuté dotace. Nevyčerpané finanční prostředky vrátit poskytovateli na účet č. 104109190/0300, a to ke dni předložení vyúčtování.
9. Příjemce je povinen neprodleně vrátit poskytnutou dotaci nebo její část na účet poskytovatele, pokud ji užil v rozporu s touto smlouvou, nejpozději však do 10 pracovních dnů od doručení písemného vyrozumění poskytovatele o zjištění porušení některého ustanovení této smlouvy. Rovněž tak je příjemce povinen neprodleně vrátit poskytnuté finanční prostředky, odpadl-li během platnosti této smlouvy účel, na který je dotace poskytována.
10. Příjemce dotace je povinen dodržet procentuální podíl finančních prostředků na realizaci obnovy nemovitosti minimálně ve výši 50 % z celkových uznatelných nákladů na realizaci akce.
11. Příjemce je povinen bez zbytečného prodlení písemně informovat poskytovatele o jakékoli změně údajů uvedených ve smlouvě a o všech dalších okolnostech, které mají nebo by mohly mít vliv na plnění jeho povinností podle této smlouvy, a to včetně případu, že se obnova neuskuteční. Rovněž tak je příjemce povinen poskytovatele informovat o jakékoli změně obnovy nemovitosti, na níž je dotace dle této smlouvy poskytována.
12. Příjemce je povinen průběžně informovat poskytovatele o všech změnách, které by mohly při vymáhání zadržených nebo neoprávněně použitých prostředků dotace zhoršit jeho pozici věřitele nebo dobytost jeho pohledávky. Zejména je příjemce neprodleně povinen oznámit poskytovateli skutečnosti, které mají nebo mohou mít za následek příjemcův zánik, transformaci, sloučení či splynutí s jiným subjektem, změnu statutárního orgánu příjemce, či změnu vlastnického vztahu k věci, na niž se dotace poskytuje.
13. Daň z přidané hodnoty (dále jen „DPH“) je považována za způsobilý výdaj v případě, kdy příjemce není plátcem DPH, resp. nemůže uplatnit nárok na odpočet DPH na vstupu.
14. V případě rozhodnutí o přeměně příjemce, fúzi, zániku s likvidací či rozdělení na dva či více samostatných subjektů v době účinnosti této smlouvy, je příjemce povinen neprodleně kontaktovat poskytovatele za účelem sdělení informace, jak poskytnutou dotaci vypořádat v návaznosti na tuto skutečnost. V případě, že dochází u příjemce k zániku s likvidací, je příjemce povinen vrátit nedočerpané prostředky poskytovateli, a to nejpozději do zahájení likvidace příjemce. V případě, že v důsledku zániku příjemce s likvidací není možné realizovat obnovu, na kterou byla poskytnuta dotace, je příjemce povinen vrátit celou částku poskytnuté dotace poskytovateli, a to nejpozději do zahájení likvidace příjemce. Pokud příjemce nevrátí do stanovených lhůt poskytnuté dotace, stávají se prostředky dotací

zadrženyými ve smyslu ust. § 22 a násl. zák. č. 250/2000 Sb., o rozpočtových pravidlech územních rozpočtů, ve znění pozdějších předpisů, a bude tak následně postupováno dle tohoto zákona.

IV. Kontrola dotace

1. Dotace je ve smyslu zákona č. 320/2001 Sb., o finanční kontrole ve veřejné správě a o změně některých zákonů (zákon o finanční kontrole), ve znění pozdějších předpisů, veřejnou finanční podporou. Příjemce je povinen archivovat veškeré dokumenty a účetní doklady související s poskytnutou dotací min. po dobu 5 let od předložení vyúčtování dle této smlouvy.
2. Poskytovatel je oprávněn kontrolovat dodržování podmínek, za kterých byla dotace poskytnuta, a to kdykoli v průběhu čerpání dotace, nebo i následně po předání vyúčtování. Příjemce je povinen poskytovateli umožnit přístup do nemovitosti (vč. přístupu na související pozemky) za účelem provedení kontroly související s čerpáním dotace, vč. umožnění kontroly provedených prací.
3. Příjemce je povinen v rámci výkonu kontrolní činnosti dle odst. 1 tohoto čl. poskytnout potřebnou součinnost a předložit kontrolujícímu k nahlédnutí originály všech účetních i dalších dokladů týkajících se čerpání dotace. Dále je povinen splnit případná opatření, která mu budou uložena poskytovatelem na základě kontrol zaměřených na čerpání poskytnutých finančních prostředků, a to v termínu, rozsahu a kvalitě dle stanovených požadavků.
4. Za splnění účelu, na který byla dotace poskytnuta, a za pravdivost a správnost vyúčtování dotace odpovídá příjemce.
5. Bude-li příjemci poskytnuta veřejná finanční podpora i z jiných zdrojů, má poskytovatel právo nahlížet do vyúčtování těchto poskytnutých podpor, vč. práva pořizovat kopie z těchto dokumentů.

Článek V.

Sankce za nedodržení účelu a podmínek smlouvy

1. V případech neoprávněného použití nebo zadržení finančních prostředků nebo jejich části příjemcem (tj. jejich nepoužití ke sjednanému účelu, nevrácení nevyčerpaných finančních prostředků nebo jejich části v termínech stanovených touto smlouvou) či jiného porušení povinností dle této smlouvy, které představuje porušení rozpočtové kázně, postupuje město Chrudim v souladu s ustanovením § 22 zákona č. 250/2000 Sb., o rozpočtových pravidlech územních rozpočtů, ve znění pozdějších předpisů, včetně penalizace.
2. Nesplní-li příjemce povinnost z této smlouvy vyplývající, kdy nesplnění této povinnosti nepředstavuje porušení rozpočtové kázně dle odst. 1 tohoto článku, sjednávají smluvní strany za každé jednotlivé porušení smluvní pokutu ve výši 5 % z částky přidělené dotace. Odpovědnosti dle tohoto ustanovení se příjemce zproští, prokáže-li, že pro objektivní důvody

nemohl povinnost splnit. Právo na náhradu škody není zaplacením smluvní pokuty dotčeno. Smluvní pokuta je splatná do 14 dnů od doručení výzvy poskytovatele k jejímu uhrazení, pokud v této výzvě nebude stanovena lhůta delší.

Článek VI. Ukončení smlouvy

1. Platnost této smlouvy lze ukončit na základě dohody smluvních stran nebo výpovědi za podmínek v tomto článku dále uvedených.
2. V případě, kdy příjemce nebude realizovat účel, na který je tato dotace poskytována, je kterákoli ze smluvních stran oprávněna smlouvu písemně vypovědět. Výpovědní lhůta činí 15 dnů a začíná běžet dnem následujícím po doručení výpovědi druhé smluvní straně. Příjemce se zavazuje finanční prostředky poskytnuté dle této smlouvy vrátit do 15 dnů od doručení výpovědi smlouvy. Nevrátí-li příjemce dotaci v tomto termínu, považují se tyto finanční prostředky za zadržené.
3. Ukončením platnosti této smlouvy dohodou či výpovědí nezanikají smluvní ujednání týkající se sankčních či jiných ustanovení, která podle projevené vůle smluvních stran nebo vzhledem ke své povaze mají trvat i po ukončení smlouvy.
4. K výpovědi smlouvy ze strany příjemce dle odst. 2 tohoto článku se nepřihlíží, pokud byla učiněna po zahájení veřejnoprávní kontroly dle zákona o finanční kontrole.

VII. Závěrečná ustanovení

1. Příjemce je povinen bez zbytečného odkladu (nejpozději do 14 dnů) písemně informovat Odbor školství, kultury, sportu a památkové péče Městského úřadu Chrudim o jakékoli změně v údajích uvedených v této smlouvě, která má nebo by mohla mít vliv na plnění povinností z této smlouvy vyplývajících.
2. Tato smlouva nabývá platnosti dnem jejího podpisu oběma smluvními stranami a účinnosti okamžikem zveřejnění v Registru smluv dle zákona č. 340/2015 Sb., o registru smluv, ve znění pozdějších předpisů. Smluvní strany se dohodly, že zveřejnění dle tohoto ustanovení zajistí město Chrudim.
3. Příjemce bere na vědomí, že poskytovatel zveřejňuje informace o příjemci název, sídlo a výši dotace. V případě, že tomuto zveřejnění nebrání právní předpisy upravující ochranu osobních údajů.
4. Příjemce byl poučen, že osobní údaje v rozsahu Programu jsou poskytovatelem evidovány a zpracovávány v souladu s obecně závaznými právními předpisy na ochranu osobních údajů v písemné a elektronické evidenci a použity k plnění všech povinností a práv, které s poskytováním dotace souvisí. Více informací o zpracování osobních údajů je uvedeno na webových stránkách města v sekci Povinně zveřejňované informace.

5. Poskytovatel prohlašuje, že Program je zveřejněn na jeho webových stránkách www.chrudim.eu. Příjemce prohlašuje, že se ke dni podpisu této smlouvy s tímto programem seznámil.
6. Smlouva je vyhotovena ve dvou stejnopisech, z nichž každá strana obdrží jedno vyhotovení.
7. Obsah smlouvy může být měněn pouze písemnými, vzestupně číslovanými dodatky, odsouhlasenými oběma smluvními stranami. Smluvní strany sjednávají, že ustanovení § 564 zákona č. 89/2012 Sb., Občanský zákoník, v platném znění, se nepoužije, tzn. měnit nebo doplňovat text smlouvy je možno výlučně jen formou písemných dodatků podepsaných oběma smluvními stranami. Možnost měnit smlouvu jinou formou je vyloučena. Za formu není pro tento účel považována ani výměna e-mailových či jiných elektronických zpráv.
8. Poskytnutí dotace je v souladu s příslušnými ustanoveními zákona č. 128/2000 Sb., o obcích, ve znění pozdějších předpisů, i zákona č. 250/2000 Sb., o rozpočtových pravidlech územních rozpočtů, ve znění pozdějších předpisů.
9. Práva a povinnosti smluvních stran touto smlouvou neupravené se řídí ustanoveními § 159 a násl. zákona č. 500/2004 Sb., správního řádu, ve znění pozdějších předpisů, jakož i příslušnými ustanoveními zákona č. 250/2000 Sb., o rozpočtových pravidlech územních rozpočtů, ve znění pozdějších předpisů, Občanského zákoníku, popř. ostatních obecně závazných právních předpisů.
10. Smluvní strany si smlouvu přečetly, s jejím obsahem souhlasí, prohlašují, že tato smlouva nebyla uzavřena v tísní ani za jinak nápadně nevýhodných podmínek, že údaje o smluvních stranách zde uvedené jsou pravdivé a toto stvrzují svými vlastnoručními podpisy.
11. Poskytnutí dotace městem Chrudim a uzavření této smlouvy bylo schváleno Radou města Chrudim usnesením č. R/173/2024 ze dne 08.04.2024.

Příloha:

- položkový rozpočet na prováděné práce

V Chrudimi dne:

Poskytovatel:

V Chrudimi dne:

Příjemce:

.....
Ing. František Pilný, MBA
starosta města

.....
P. ThLic. Jan Šlégr, SL.D.
arciděkan



Cenová nabídka

Oprava a repase 1ks vstupních dveří

Oprava a repase 8ks oken s vitrážemi na krytém
balkoně nesený dvojicí ozdobně
tvarovaných volutových konzol v průčelí fary Římskokatolické
farnosti - arciděkanství Chrudim, Školní náměstí 56 Chrudim

Objednavatel: Římskokatolická farnost - arciděkanství Chrudim
Školní náměstí 56,
537 01 Chrudim I
IČO: 43498477
Datová schránka: vjic4p6
Číslo farnosti: 813803

Zhotovitel: **Truhlářství Roman Štech**
Čechova 837, 538 21 Slatiňany
IČO: 10477616
DIČ: CZ6206011911
Tel.: 775 345 718
E-mail: r.stech@centrum.cz
www.dilnastech.cz

Datum vyhotovení nabídky: Leden 2024

Počet stran: 7

Elektronické přílohy: 0 -



Úvod

Předkládáme cenovou nabídku na opravu a repasí jednoho kusu dřevěných vstupních dveří a osmi kusů vitrážových oken na faře Římskokatolické farnosti – arciděkanství Chrudim.

V nabídce jsou uvedeny historické souvislosti, doporučené technologie k výrobě truhlářských prvků a tabulka s rozpočtem.

Popis předmětu nabídky dveří

Jedná se o opravu a repasí dřevěných rámových dvoukřídlých otvíravých vchodových dveří velikosti š.190cm x v.395cm s půlkruhovým svíslé děleným proskleným nasvětlíkem a půlkruhovou předokenní kovanou mříží. Dveře jsou z venkovní strany zdobené kazetou, reliéfy, lištováním a řezbou a osazena v pískovcovém ostění na kované křížové panty. Použitý materiál smrk.

Popis předmětu nabídky oken

Jedná se opravu a repasi dvou nepůvodních kusů otvíravých dřevěných jednokřídlých okenních křídel v dřevěném rámu š.70 cm x v.172cm. Použitý materiál smrk. Tříkrát pant zakovaný a dva ks obrtlík. Zasklení původní vitráží.

Opravu a repasi dvou nepůvodních kusů otvíravých dřevěných jednokřídlých okenních křídel v dřevěném rámu š.82 cm x v.172cm. Použitý materiál smrk. Tříkrát pant zakovaný a dva ks obrtlík. Zasklení původní vitráží.

Opravu a repasi dvou kusů původních obloukových otvíravých dřevěných jednokřídlých okenních křídel v dřevěném rámu š.70cm x v.47cm. Použitý materiál smrk. Dva ks obrtlík. Zasklení původní vitráží.

Opravu a repasi dvou kusů původních obloukových otvíravých dřevěných jednokřídlých okenních křídel v dřevěném rámu š.86cm x v.47cm. Použitý materiál smrk. Dva ks obrtlík. Zasklení původní vitráží.

Dveře současný stav poškození

Dveře poškozeny hnilobou především ve spodní části. U rámové konstrukce dveří uvolněné spoje, celkové mechanické poškození dřevní hmoty provozem, prasklé výplně kazet, nedoléhavost křídel, poškozeny reliéfy, chybějící lišty, poškození řezby hlavic a klapaček, mechanické poškození zámků a kovářských prvků a celkově dožilá povrchová úprava.

Okna současný stav poškození

Okna poškozeny hnilobou především ve spodní části částečnou degradací materiálu u rámu i křídel. Konstrukce oken, uvolněné spoje, celkové mechanické poškození dřevní hmoty především nevhodným umístěním parapetních plechů, celkově dožilá povrchová úprava, poškození zasklení vitráží.

Návrh opravy a repase dveří

Po posouzení stavu na místě budou dveře odvezeny na místo opravy na místo dveří budou dočasně osazeny do stávajících pantů funkční dveře z desek OSB s klikou, zámkem a původní fabkou. Dveřní rám, poutec a mříž v nadsvětlíku bude repasován na místě.

Návrh opravy a repase oken

Po posouzení stavu na místě budou okna odvezena na místo opravy na místo oken budou dočasně osazeny do stávajících okenních otvorů výplně z desek OSB. Okenní rámy budou repasovány na místě.

Technologie a návrh obnovy předmětu

Předpokládaný rozsah prací

- **Dokumentace** – fotograficky bude zachycen stav před, v průběhu a po dokončení obnovy předmětu.
- **Průzkum** – pokud bude prokazatelné, že předmět disponuje souvislou řadou barevných vrstev z dob minulých, doporučuje se provést stratigrafický průzkum ke stanovení barevnosti. Barevnost bude následně stanovena zadavatelem.
- **Práce na obnově** – dle popisu u předmětů obnovy u okenních křídel oprava bez okenních výplní (vitráží, kterou provede specializovaná firma sklenářství Trojtlar).
- **Povrchová úprava** – Barevnost bude stanovena dle zadavatele a po konzultaci s památkovými pracovníky. Povrchová úprava kovových prvků bude dle potřeby využita základová barva určena na kov a kovářská barva.
- **Konečné práce** – okna dveře budou osazeny na stávající místo, montáž.

Obecné zásady návrhu opravy

Po demontáži oken a dveří bude stavební otvory zajištěny proti vniknutí jak klimatickému, tak i proti vniknutí jinými osobami.

Pro plomby, částečné doplnění materiálu a pro dílčí náhrady konstrukčních prvků použít vyztužené dubové dřevo, stávající i doplňovaný materiál ošetřit pomocí prostředku LIGNOFIX SUPER. Pojivo použít pouze kategorie D4 s případným expanzním charakterem. Napojení na původní materiál pojistit dubovými kolíky nebo roubíky. Otvory po demontáži kování vyplombovat. Před novým nátěrem odstranit zbytky všech nátěrů na soudržný podkladový materiál. Snahou při opravě je zachování co největšího množství původních dřevěných prvků.

Technologie obnovy oken a dveří

Předmět je potřeba nejprve zpevnit v jejich uvolněných konstrukčních spojích, doplnit chybějící konstrukční části spoje a zajištění pevnosti celé konstrukce. Upevnění okenních ráků do ostění. Prasklé výplně se doplní španováním. Jako lepidlo je používáno D4 s expanzním charakterem. Napojení na původní materiál je pojištěn dubovými kolíky nebo roubíky. Odstraňování povrchových úprav provádíme pomocí škrabek, cidlín a brusného papíru. Dbáme na přesnost odstranění pouze

povrchové úpravy. Brusné papíry jsou používány 80 - 120 zrnitosti a jsou využity tvarové přípravky pro spolehlivější obroušení oken a dveří. Spodní části dveří vykazují známky začernání od povětrnosti. U spodních částí okenních rámců je nutné zamezení zatékání vody pod rám a do okenního falce z venkovní strany křídel, a to umístěním okapnice a utěsněním venkovního parapetu s okenním rámem. Chemické ošetření se provádí pomocí nátěru. Natírá se stávající i doplňovaný materiál pomocí prostředku LIGNOFIX SUPER ředěný lihem 1:19 lih je zvolen díky dobrým vlastnostem pronikání chemických látek do dřevní hmoty. Nátěr se provádí dvakrát po cca 24 hodinách. Mechanismus kování se konzervuje. Pomocné a dodatečné kovové prvky se natírají základními barvami určenými na kov. Míříže kovářskou barvou. Dřevěné části se natírají konsolidačním přípravkem Solakryl BMX rozpuštěný v xylenu v 1. vrstvě 7% a v 2. vrstvě 10% roztokem. Povrchová úprava bude určena zadavatelem. Schnutí probíhá obecně v několika dnech a následně se předměty skladují. U čerstvě natřených předmětů je nutno dbát na to, aby se neslepily k sobě. Proto je nutné pečlivé podložení a jednotlivé proložení každého předmětu.

Cenový rozpočet na 1 ks dveří

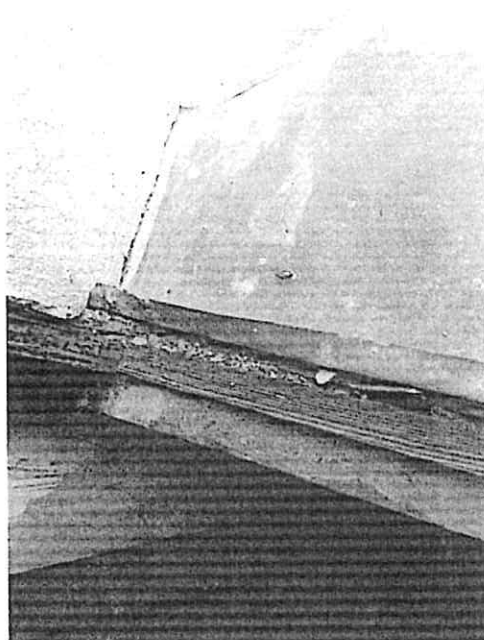
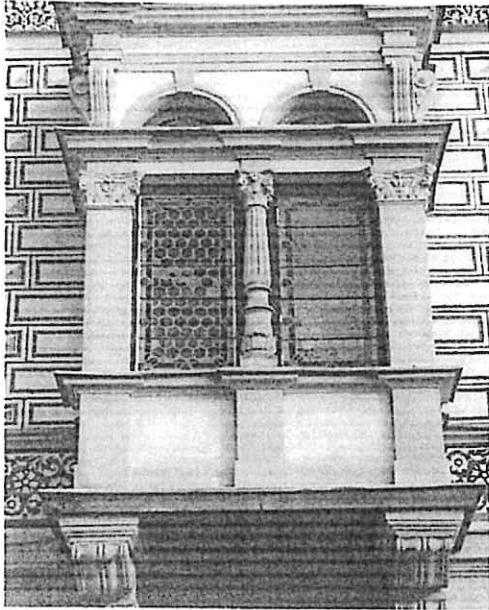
Cenová nabídka je platná 6 měsíců od data vyhotovení

	Cena bez DPH	DPH 21%	Celkem s DPH
Demontáž dveří a světlíku, dočasné osazení světlíku a dveří OSB deskou jako náhradní dveře	26 700,-	5 607,-	32 307,-
Odstranění dožilé a nesoudržné povrchové úpravy	51 400,-	10 794,-	62 194,-
Doplnění dřev. reliéfu lišt, výplní, řezby a zámku	38 900,-	8 169,-	47 069,-
Chemické ošetření a konsolidace Solakryl BMX, pasování dveří před povrchovou úpravou, úpravy rozměrů dveří a světlíku	17 400,-	3 654,-	21 054,-
Povrchová úprava a finální montáž	22 100,-	4 641,-	26 741,-
Přesuny hmot a doprava	7 900,-	1 659,-	9 559,-
CELKEM	164 400 Kč	34 524 Kč	198 924 Kč

Cenový rozpočet na 8 ks oken

Cenová nabídka je platná 6 měsíců od data vyhotovení

	Cena bez DPH	DPH 21%	Celkem s DPH
Demontáž oken dočasné osazení OSB deskou jako náhradní okenní křídla	8 500,-	1 785,-	10 285,-
Odstranění dožilé a nesoudržné povrchové úpravy křidel a ráků oken bez vitráží	17 500,-	3 675,-	21 175,-
Doplnění plombováním chybějících a poškozených částí okenních křidel a ráků. Osazení okapnic a úprava venkovních parapetních plechů	13 500,-	2 835,-	16 335,-
Chemické ošetření a konsolidace Solakryl BMX, pasování křidel před povrchovou úpravou, úpravy rozměrů pro osazení vitráží	6 500,-	1 365,-	7 865,-
Povrchová úprava a finální montáž	18 400,-	3 864,-	22 264,-
Přesuny hmot a doprava	4 500,-	945,-	5 445,-
CELKEM	68 900 Kč	14 469 Kč	83 369 Kč



ROZPOČET. Arkýř budovy Římskokatolické farnosti Chrudim. Pískovec, románský cement, štuk.

ROZPOČET

Arkýř budovy Římskokatolické farnosti Chrudim. Pískovec, románský cement, štuk.

Restaurátor:

BcA. Zdeněk Šmahel

č. licence: MK ČR č.j. 7131/96; MK ČR č.j. 32146/2017

Vaňkova 1336, Chrudim 537 01

DIČ: CZ7505053600; IČO: 65704771

Tel: 604 643 318

www.bing75.eu



Bc. A. Zdeněk Šmahel
restaurování památek
Vaňkova 1336. 537 01 Chrudim
604 643 318 IČO: 657 04 771
DIČ: CZ7505053600

09.01.2024

ROZPOČET. Arkýř budovy Římskokatolické farnosti Chrudim. Pískovec, románský cement, štuk.

I.Údaje o akci

Objednatel: Římskokatolická farnost - arciděkanství Chrudim

Školní náměstí 56, 53701 Chrudim I, Česko

farnost@farnost-chrudim.cz

www.farnost-chrudim.cz

II.Údaje o památce

KRAJ:Pardubický kraj

OKRES:Chrudim

OBEC:Chrudim

ADRESA:Chrudim, Resselovo náměstí

TYP: Fara

KATEGORIE:Objekt

SLOH:Neorenesance

III.Popis

Mohutné pískovcové desky podpírají pravděpodobně kovové traverzy (kolejnice) zabudované do konstrukce zdiva. Tyto konstrukční prvky jsou ukryty pod odlitky zdobných krakorců. Konstrukce arkýře je tvořena zdivem a pískovcovými prvky, jako je například mezi okny středový kanelovaný sloupek s hlavicí. Arkýř zdobí mimo profilovaných říms dílenských odlitků hlavic, konzol a obelisků.

4x obelisk (rom.cem), 4x konzola pod korunní římsou(rom.cem), 2x hlavice nárožních pilířů (rom.cem), 2x ½ hlavice nárožních pilířů(rom.cem), 1x středový sloupek s hlavicí (pískovec), 2x podpůrný krakorec (rom.cem) podpírající pískovcové deskyarkýře, které tvoří po obvodu linii profilované římsy. 4x linie štukových profilovaných říms (štuk), 4x profilovaná šambrána půlkruhového okna, výplně mezi zdobnými prvky arkýře, pasivní plochy.

ROZPOČET. Arkýř budovy Římskokatolické farnosti Chrudim. Pískovec, románský cement, štuk.

IV. Stav před restaurováním

Detaily poškození jsou ve fotografické příloze restaurátorského průzkumu. Na povrchu štukové výzdoby vrstvy prachových depozitů. Vrstvy opravných vysprávek a nátěrů z poslední etapy (uzavírající povrch). Zanesená modelace vrstvou akrylátového nátěru. Pod akrylátovým nátěrem dochází k zvětvování štuků. Lokálně odlupování nátěrů a omítek na římse pod oplechováním vlivem zatékání pod oplechování!

V. Koncept restaurování

Doporučení: Před samotným restaurováním doporučuji provést revizi klempířských prvků, svodů a bezpečný odtok dešťové vody od budovy. Ošetření dřevěných oken.

Pískovcovou podestu doporučuji natřít vápenným nátěrem včetně obelisků.

Provedení průběžné fotodokumentace z lešení. Stratigrafie barevných vrstev + následné zkoušky čištění i tmelení.

Očištění povrchu od depozitů, akrylátových nátěrů chemickou cestou (**ODSTRAŇOVAČ DISPERZNÍCH NÁTĚRŮ**) mechanicky za pomoci špachtlí, kartáčků, regulovanou párou, revize tmelů, spárování.

Zpevnění povrchu organokřemičitým zpevňovačem. Injektáž dutin a prasklin.

Tmelení defektů. Jemný minerální tmel (Weber) + hydraulické pojivo (Vicat) v poměru 2:1

Barevná retuš tmelů. Dle barevné škály odpovídající barevnosti schválené zástupci NPÚ a technického dozoru investora, provedení finální dvojité vrstvy vápenného nátěru.

Zpracování restaurátorské zprávy.

Omítky

Provést revizi opravných omítek a nátěrů. Odstranění nesoudržných omítek a nátěrů. Fixáž původních fragmentů barevnosti na omítkách původního vnějšího zdiva. Z lešení poklepem zjistit soudržnost omítek, zcela nesoudržné – opravné omítky sejmout. Injektáž, konsolidace historických omítek. Pokud se při proškrábnutí trhlin zjistí, že pokračují i do samotného zdiva, doporučuji jejich vyklínování dubovými klínky, následně vyplnění maltou.

Doplnit jádrové omítky ručně míchanou vápennou maltou např. NHL 3,5 hydraulické vápno + odpovídající frakce písku + vápna, nebo prefabrikovanou směsí např. produkty f. Hasit, f. Keim, Aqua Bárta.

ROZPOČET. Arkýř budovy Římskokatolické farnosti Chrudim. Pískovec, románský cement, štuk.

Povrch oprav zatáhnout hladítkem a dokončit vápenným pěnováním, nebo co nejtěsnější vrstvou štuky. Drobné nerovnosti, sledující tvar zdiva, nebudou vyrovnávány různě tlustými vrstvami malty nebo štuky do svislic nebo rovných ploch. Během omítání povrchy je nutno stále ošetřovat kropením, nepoužívat žádné tzv. penetrace, tedy napouštění ředěnými akrylátovými disperzemi. Je třeba dbát při rekonstrukci na složení malty z hlediska propustnosti vlhkosti v souvislosti s původními omítkami. Finální odstín se bude vzorkovat na místě, bude vybrán ze vzorků, provedených na omítce a odsouhlasen v přítomnosti vlastníka a zást. památkové péče!

Pískovcové prvky

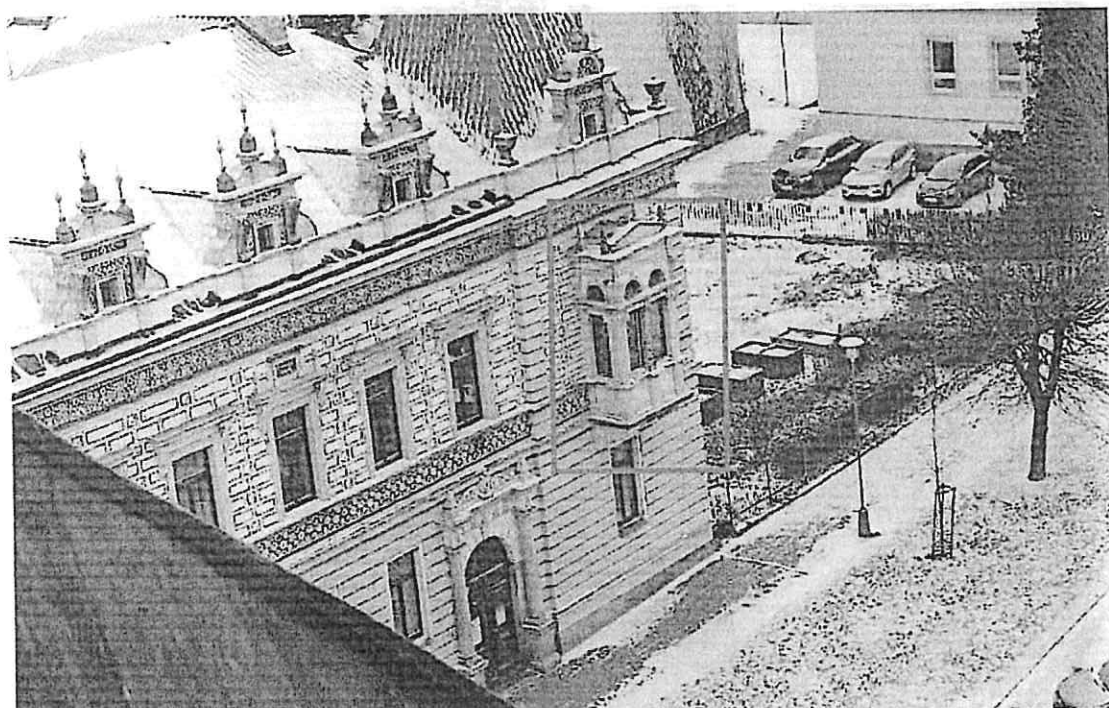
Postup restaurátorských prací, včetně použitých materiálů a technologických postupů.

1. Čištění od prachových depozit, krusty, revize vysprávek – spár.
2. Biocidní ošetření zasažených pískovcových prvků pomocí přípravku BFA Remmers
3. Očištění a omytí nízkotlaké páry (v průběhu čištění bude brán zřetel na maximální zachování původní patiny kamene a všech případných dochovaných pozůstatků povrchových úprav)
4. Technologická pauza na snížení vlhkosti kamene
5. Revize předchozích restaurátorských zásahů. Plastická modelace obličejů, rukou a nohou
6. Konsolidace kamene povrchovým smáčením prostředkem na bázi etyl-esteru kyseliny křemičité fy Remmers.
7. Technologická pauza pro zesíťování zpevňovacího přípravku.
8. Případná montáž pomocné nerez armatury pro zajištění statických poruch hloubkových trhlin.
9. Provedení plastických doplňků v umělém kameni, směsí s přísadkou hydraulických pojiv, probarvenou ve hmotě minerálními pigmenty fy Bayferrox se změkčením hmoty přidáním písku odpovídající barevnosti a zrnitosti (podle charakteru kamene v daném místě).
10. Technologická pauza pro stabilizaci plastických doplňků a spárování
11. Barevná retuš minerálními pigmenty fy Bayferrox rozpuštěnými v 3-5% roztoku přípravku Primal AC 35, Lazurní retuš – dle fragmentů původní barevnosti.
12. Preventivní biocidní ošetření přípravkem BFA fy Remmers

ROZPOČET. Arkýř budovy Římskokatolické farnosti Chrudim. Pískovec, románský cement, štuk.

13. Minimálně lazurní ochranný vápenný nátěr pískovcových prvků. Hydrofobizace vodorovných ploch. Vodorovné plochy izolovat olověným plátem, tak aby byl zajištěn odtok srážkové vlhkosti.

14. Závěrečná restaurátorská zpráva včetně fotografické a grafické dokumentace.



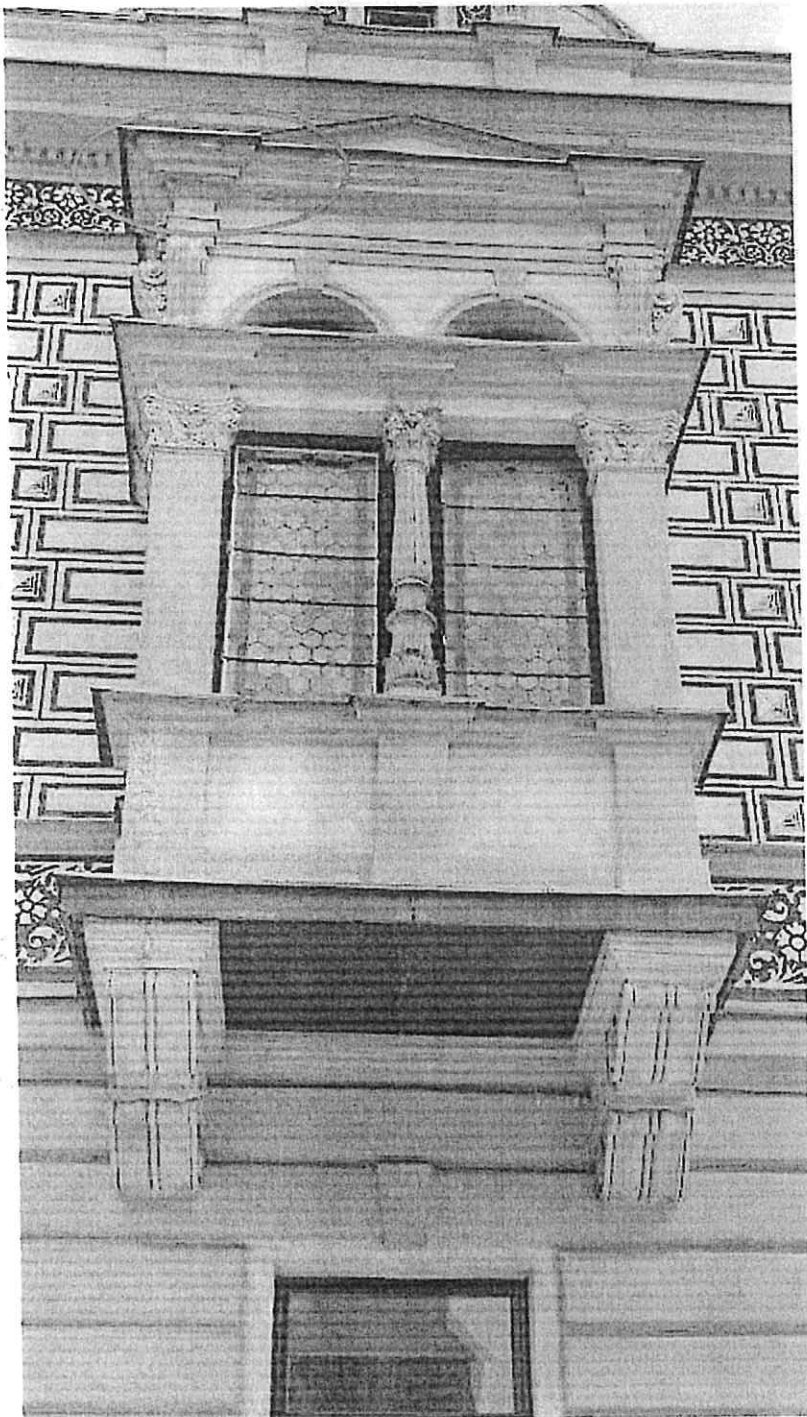
Arkýř budovy Římskokatolické farnosti Chrudim.

ROZPOČET. Arkýř budovy Římskokatolické farnosti Chrudim. Pískovec, románský cement, štuk.



Arkýř budovy Římskokatolické farnosti Chrudim. Poškození vrstvy štuk.

ROZPOČET. Arkýř budovy Římskokatolické farnosti Chrudim. Pískovec, románský cement, štuk.



Arkýř budovy Římskokatolické farnosti Chrudim. Místo, kde se projevuje zatékání srážkové vlhkosti vlivem poškození krytiny.

ROZPOČET. Arkýř budovy Římskokatolické farnosti Chrudim. Pískovec, románský cement, štuk.



Arkýř budovy Římskokatolické farnosti Chrudim. Místo, kde se projevuje zatékání srážkové vlhkosti vlivem poškození krytiny.

ROZPOČET. Arkýř budovy Římskokatolické farnosti Chrudim. Pískovec, románský cement, štuk.

ROZPOČET (vnější fasáda arkýře)

1. 4x obelisk (rom.cem) ...(1x obelisk.....2.000,-Kč)	
Cena.....	8.000,-Kč.
2. 4x konzola pod korunní římsou (rom.cem) ...(1x konzola.....2.000,-Kč)	
Cena.....	8.000,-Kč.
3. 2x hlavice včetně nárožních pilířů (rom.cem)	
Cena.....	16.000,-Kč.
4. 2x ½ hlavice včetně nárožních pilířů(rom.cem)	
Cena.....	6.000,-Kč.
5. 1x středový sloupek s hlavicí (pískovec)	
Cena.....	10.000,-Kč.
6. 2x podpůrný krakorec (rom.cem) podpírající pískovcové desky arkýře, které tvoří po obvodu linii profilované římsy.	
Cena.....	14.000,-Kč.
7. 1x profilovaná korunní římsa pod obelisky (oplechovaná)	
Cena.....	12.000,-Kč.
8. 1x profilovaná římsa nad hlavicemi (oplechovaná)	
Cena.....	10.000,-Kč.
9. 1x profilovaná římsa (parapet oken, oplechovaný)	
Cena.....	12.000,-Kč.
10. 4x profilovaná šambrána půlkruhového okna a navazující římsa.	
Cena.....	20.000,-Kč.
11. Výplně mezi zdobnými prvky včetně štítu arkýře (pasivní plochy fasády).	
Cena.....	10.000,-Kč.

ROZPOČET. Arkýř budovy Římskokatolické farnosti Chrudim. Pískovec, románský cement, štuk.

ROZPOČET

Vnější fasáda arkýře, omítky, štukové prvky, pískovec

Cena bez DPH.....126.000,-Kč.

(Jsem plátce DPH)

V ceně nejsou náklady za lešení.

Termín : 2024

Doba realizace: 90 dní



Bc. A. Zdeněk Šmahel
restaurování památek
Vaňkova 1336, 537 01 Chrudim
604 643 318 IČO: 657 04 771
DIČ: CZ7505053600

09.01.2024

Dodavatel:



Michael Trojtlar
Družstevní 905
539 73 Skuteč
Česká republika

IČ: 88087999
Telefon:
Mobil: 775640164
E-mail: sklo.vitraz@gmail.com
www.sklotr.cz

Odběratel: IČ: 43498477
DIČ:

Římskokatolická farnost - arciděkanství
Chrudim
Školní náměstí 56
53701 Chrudim
Česká republika

Nabídka č.:
Datum:
Platnost do:

24N00001
10.01.2024

Konečný příjemce:

Označení dodávky

Množství

J.cena

Kč Celkem

kompletní oprava vitráží 700*1500mm; výměna rozbitých částí; demontáž z původního rámu, kompletní přeložení vitráže do nového olova; , čištění, osazení	2 ks	8 140,00	16 280,00
kompletní oprava vitráží oblouk 750*350mm; výměna rozbitých částí; demontáž z původního rámu, kompletní přeložení vitráže do nového olova; , čištění, osazení	2 ks	2 372,00	4 744,00
částečná oprava vitráží oblouk, 520*350mm; výměna poškozených částí; demontáž z původního rámu, čištění, osazení	2 ks	1 500,00	3 000,00
částečná oprava vitráží; 520*1550mm; výměna poškozených částí; demontáž z původního rámu, čištění, osazení	1 ks	3 200,00	3 200,00

Součet položek

CELKEM K ÚHRADĚ

Částky jsou uvedeny v Kč

27 224,00

27 224,00

Vystavil: Michael Trojtlar

Sklenářství, rámování obrazů
MICHAEL TROJTLAR
Havlíčková 147
537 01 CHRUDIM
IČ: 88087999 Tel.: 775 640 164

Převzal:

Razítko:

Firma je zapsána v živnostenském rejstříku

