

Kupní smlouva na dodávky na části č. 11,12 veřejné zakázky

1. Statutární město Brno – Městská policie Brno

zastoupeno: Mgr. Lubošem Oprchalem, ředitelem
se sídlem: Štefánikova 112/43, 602 00 Brno
IČ: 44992785
DIČ: CZ44992785
bankovní spojení: XXXXXXXX
XXXXXXXX
číslo účtu: XXXXXXXX

(dále jen jako „objednatel“)

a

2. Prabos plus a.s.

společnost je zapsána v obchodním rejstříku vedeném KS v Brně, oddíl B, vložka 3864
zastoupena: **Ing. Jurajem Vozárem – předsedou představenstva**
se sídlem **Komenského 9, 763 21 Slavičín**
IČ: **26272857**
DIČ: **CZ26272857**
bankovní spojení: **XXXXXXXX**
číslo účtu: **XXXXXXXX**

(dále jen jako „dodavatel“)

(objednatel a dodavatel dále společně označeni jako „*smluvní strany*“ a každý zvlášť jako „*smluvní strana*“)

v následujícím znění:

I.

Úvodní ustanovení

1. Tato Smlouva je uzavírána na základě výsledků části č. **11, 12**, zadávacího řízení, ve kterém je zadávána veřejná zakázka s názvem „Dodávky výstroje pro potřeby Městské policie Brno“ (dále jen „*veřejná zakázka*“ či „*zadávací řízení*“). Na základě výsledků uvedeného zadávacího řízení objednatel vybral k realizaci plnění shora uvedeného dodavatele, přičemž dílčí veřejné zakázky budou realizovány postupem uvedeným v odst. 5 tohoto článku smlouvy.
 2. Dodavatel prohlašuje, že je:
-

- právnickou osobou řádně založenou a zapsanou v obchodním rejstříku podle českého právního řádu
 - splňuje veškeré podmínky a požadavky v této Smlouvě stanovené a je oprávněn smlouvu uzavřít a řádně plnit závazky v ní obsažené.
3. Neobsahuje-li tato Smlouva zvláštní ustanovení, vykládají se práva a povinnosti smluvních stran podle podmínek zadávacího řízení, na jehož základě byla tato Smlouva uzavřena, jakož i v souladu s nabídkou dodavatele.
4. Smlouva stanovuje základní obsah právního vztahu na dodávky **Obuv černá kotníková, Obuv černá vysoká** ve specifikaci podle přílohy č. 1 této Smlouvy (dále též jen „zboží“, případně „výstroj“) mezi výše uvedenými smluvními stranami. Uzavřením této Smlouvy není dotčeno právo objednatele za trvání této Smlouvy zakoupit zboží poskytované dodavatelem na základě této Smlouvy také od jiné osoby.
5. Na základě této Smlouvy budou realizovány dílčí dodávky zboží specifikovaného touto Smlouvou či na jejím základě.
- Jednotlivé dílčí dodávky budou vždy uskutečňovány na základě písemné objednávky objednatele k poskytnutí dílčího plnění a písemného potvrzení této objednávky dodavatelem.
 - Realizace jednotlivých dílčích dodávek bude probíhat podle aktuálních potřeb objednatele, přičemž objednatel se nezavazuje k žádnému minimálnímu odběru plnění.
 - Písemná objednávka k poskytnutí dílčího plnění bude vždy obsahovat alespoň:
 - označení smluvních stran;
 - popis předmětu dílčí dodávky (zboží), tj. uvedení počtu kusů poptávaných v rámci dílčí dodávky;
 - lhůtu a místo dodání dílčí dodávky podle této Smlouvy;
 - cenu předmětu plnění dílčí dodávky podle této Smlouvy;
 - datum vystavení písemné objednávky.
 - Při realizaci jednotlivých dílčích dodávek nebudou objednatelem požadovány podstatné změny podmínek vymezených touto Smlouvou; dílčí změny předmětu plnění oproti specifikaci obsažené v příloze č. 1 této Smlouvy jsou připuštěny (za předpokladu, že tyto změny jsou důsledkem technologické inovace zboží).
 - Za změnu specifikace obsažené v příloze č. 1 této Smlouvy nebude považována nabídka zboží v případě nahrazení zboží specifikovaného v příloze č. 1 této Smlouvy novou, výkonnostně odpovídající či lepší produktovou řadou, pokud dodavatel tuto změnu ve své nabídce jednoznačně deklaruje a nabídka bude garantovat minimální technické parametry původního zboží; objednatel si ovšem vyhrazuje právo v rámci dílčích dodávek vždy rozhodnout, že požaduje dodávku

zboží identického s přílohou č. 1 této Smlouvy a současně ověřit podmínky nabízeného plnění na trhu.

II.

Předmět Smlouvy

1. Předmětem této Smlouvy je závazek dodavatele spočívající v dodávkách zboží (výstroje) naplňujícího specifikace uvedené v příloze č. 1 této Smlouvy objednateli. Dodavatel se zavazuje dodávat zboží (výstroj) prostřednictvím jednotlivých dílčích dodávek realizovaných na základě jednotlivých písemných objednávek objednatele k poskytnutí dílčího plnění dodavatelem a následného písemného potvrzení této výzvy (objednávky) dodavatelem.
2. Předmětem této Smlouvy je současně závazek objednatele zaplatit dodavateli za řádně poskytnuté plnění kupní cenu stanovenou podle čl. IV. této Smlouvy.
3. Pro jakost plnění jsou určující jako minimální standard vzorky dodavatele, které předložil pro plnění v rámci zadávacího řízení.
4. Zboží bude zhotoveno v souladu s vyhláškou č. 418/2008 Sb., § 14 kterou se provádí zákon o obecní policii.

III.

Doba a místo plnění

1. Tato Smlouva je mezi smluvními stranami sjednána na dobu neurčitou s účinností ode dne uveřejnění smlouvy v registru smluv. Práva a povinnosti smluvních stran se řídí touto Smlouvou za předpokladu, že byla písemná objednávka k poskytnutí dílčího plnění objednatelem odeslána dodavateli za doby trvání této Smlouvy.
2. Termín dodání zboží pro jednotlivé dodávky bude objednatelem vždy určen v písemné objednávce k poskytnutí plnění, přičemž smluvní strany se dohodly na době plnění dílčích dodávek v délce maximálně 45 dnů.
3. Dodavatel je se souhlasem objednatele oprávněn dodat zboží i před stanovenou dobou plnění.
4. Dodavatel se zavazuje, že vždy bez odkladu povinně oznámí objednateli nepředvídané objektivní překážky, které znemožňují splnění dodávky ve sjednaném termínu a které nejsou způsobeny jeho úmyslným či nedbalostním jednáním. V takovém případě obě strany neprodleně dohodnou nový termín dodávky. V takovém případě nebude na dodavatele uplatněna sankce za nedodržení termínu dodání.
5. Místem plnění (tj. dodání zboží) je ve všech případech výstrojní sklad objednatele nacházející se na adrese Kaštanová 34, 620 00 Brno.

6. O předání a převzetí zboží se oprávnění zástupci objednatele a dodavatele zavazují vždy sepsat předávací protokol, který bude následně podkladem pro vyúčtování ceny za dodané zboží. Předávací protokol dle předchozí věty musí splňovat následující minimální obsahové náležitosti:
 - označení smluvních stran;
 - popis předmětu dílčí dodávky (zboží), uvedení počtu kusů;
 - prohlášení objednatele, zda se na zboží vyskytují zjevné vady či jiné případné zjevné nedostatky, a zda je přejímá;
 - datum a místo předání zboží;
 - podpisy osob oprávněných smluvními stranami k předání, resp. převzetí, zboží.
7. Dodavatel bude dodávat zboží v pevné kartonové krabici. Krabice bude označena štítkem o rozměru A4 vodorovně nebo A5 vodorovně s tištěnými údaji: artikl, velikost, počet kusů, rok výroby ve formátu měsíc/rok, číslo objednávky a název dodavatele.
8. Dodavatel předloží objednateli škálu značení velikosti svých výrobků a zároveň velikostní tabulku se skutečnými rozměry v cm jednotlivých částí výrobku ve vztahu k dodávaným velikostním značením.

IV.

Cena zboží

1. Smluvní strany se dohodly na maximálních jednotkových cenách za zboží, které jsou pro smluvní strany závazné (nejvýše přípustné) po celou dobu platnosti této Smlouvy, a které jsou uvedeny v příloze č. 2 této Smlouvy.
2. Maximální ceny uvedené v příloze č. 2 této Smlouvy se vztahují k dodávce zboží splňující minimální požadavky stanovené na zboží touto Smlouvou včetně její přílohy č. 1.
3. Maximální jednotkovou cenu za 1 kus je možné překročit pouze v souvislosti se změnou daňových předpisů týkajících se DPH, a to nejvýše o částku odpovídající této legislativní změně, pokud se tato zákonná změna přímo vztahuje k předmětu veřejné zakázky.
4. Navýšení ceny plnění je možné také v návaznosti na růst inflace vyhlášené ČSÚ za kalendářní rok a pouze v případě, že takto vyhlášená inflace přesáhne za 12 měsíců (01.01. – 31.12. příslušného kalendářního roku) alespoň 3 %, nejdříve však za rok 2025 v roce 2026.
5. Dodavatel bude dodávat zboží za shodné ceny pro všechny velikosti včetně atypických. Zvýšené náklady na výrobu atypických velikostí dodavatel zohlední v nabízené shodné ceně u velikostí běžných.

6. Objednatel si vyhrazuje právo v případě potřeby požadovat u dodavatele úpravy detailů, které nemají vliv na cenu výrobku a nejsou v rozporu s danou specifikací v zadávací dokumentaci.

V.

Platební podmínky

1. Objednatel poskytne zálohu jen ve výjimečných a odůvodněných případech.
2. Cena plnění bude objednatelům uhrazena na základě daňového dokladu - faktury dodavatele, který je dodavatel oprávněn vystavit po řádném poskytnutí plnění. Řádně poskytnutým plněním se rozumí dodávka plnění každé dílčí zakázky na základě této Smlouvy způsobem stanoveným v příslušné písemné objednávce objednatel k poskytnutí plnění, o jejímž předání a převzetí byl sepsán předávací protokol podle čl. III. odst. 6 této Smlouvy, z něhož vyplyne, že dílčí plnění bylo předáno a převzato bez jakýchkoli zjevných vad či jiných zjevných nedostatků. V případě, že zboží bylo dodáno se zjevnými vadami a nedodělkami, není objednatel povinen zboží převzít.
3. Přílohou každého daňového dokladu - faktury musí být předávací protokol podepsaný oprávněnými zástupci objednatel a dodavatel, jinak nezakládá povinnost objednatel cenu zaplatit.
4. Splatnost jednotlivých daňových dokladů – faktur se sjednává ve lhůtě 30 dnů ode dne jejich doručení objednateli.
5. Faktura musí obsahovat všechny náležitosti řádného účetního a daňového dokladu ve smyslu příslušných zákonných ustanovení, zejména zákona č. 235/2004 Sb., o dani z přidané hodnoty, ve znění pozdějších předpisů (dále jen „zákon o DPH“).
6. V případě, že faktura nebude mít předepsané náležitosti nebo v ní budou uvedeny nesprávné údaje, je objednatel oprávněn vrátit ji ve lhůtě splatnosti dodavateli k doplnění, aniž se tak dostane do prodlení s její splatností. Nová lhůta splatnosti začne běžet znovu od opětovného doručení náležitě opravené či doplněné faktury dodavatelem objednateli.
7. Na účetních dokladech musí být uvedeno:

Adresa odběratele:

Statutární město Brno, Dominikánské nám. 1, 602 00 Brno

IČ: 44992785

DIČ: CZ44992785

Adresa příjemce a doručovací adresa:

Statutární město Brno, Městská policie Brno, Štefánikova 43, 602 00 Brno

8. Fakturu vč. příloh bude zaslána elektronickou formou prostřednictvím datové schránky scedv36, případně e-mailem na podatelna.mpb@brno.cz. Pokud toto nelze

zajistit, bude faktura zaslána poštou na adresu Městská policie Brno, Štefánikova 43, 602 00 Brno. Vždy však pouze jednou-ne více způsoby.

9. Úhrada za plnění dle této Smlouvy bude realizována bezhotovostním převodem na bankovní účet dodavatele, který je správcem daně (finančním úřadem) zveřejněn způsobem umožňujícím dálkový přístup ve smyslu ustanovení § 109 odst. 2 písm. c) zákona o DPH a současně je uvedený v záhlaví této Smlouvy. V případě, že dojde ke změně čísla jeho bankovního účtu, se dodavatel zavazuje bezprostředně tuto skutečnost sdělit objednateli a postupovat v souladu se zákonem o DPH.
10. Dodavatel tímto prohlašuje a zavazuje se, že včas, řádně a v plné výši přizná (v daňovém přiznání k DPH) a uhradí DPH z plateb uhrazených objednatelem na základě této Smlouvy, pokud nenastane situace specifikovaná v odst. 11 tohoto článku Smlouvy.
11. V případě, že se dodavatel za doby trvání této Smlouvy stane nespolehlivým plátcem daně ve smyslu ust. § 106a zákona o DPH, se smluvní strany dohodly, že je objednatel oprávněn uhradit za dodavatele DPH, které bude v příslušné zákonné výši vypočteno z plateb ceny za plnění dle této Smlouvy, a to jeho místně příslušnému správci daně, aniž by byl správcem daně vyzván jako ručitel (viz ust. § 109a zákona o DPH). Úhradu DPH objednatel správci daně provede současně s úhradou k ní příslušející ceny plnění dodavateli (úhrada ceny plnění bude tedy snížena o DPH). O provedení úhrady DPH správci daně za dodavatele současně objednatel dodavatele vyrozumí. Dnem provedení úhrady na cenu plnění dodavateli a jí odpovídající DPH správci daně je závazek objednatele vůči dodavateli na úhradu příslušné platby včetně DPH zcela splněn. Za okamžik úhrady ceny plnění a DPH je považován okamžik odepsání příslušné částky z účtu objednatele na účet dodavatele nebo správce daně. V této souvislosti dodavatel sděluje, že jeho aktuálním správcem daně pro platbu DPH je Finanční úřad ve **Zlíně**, se sídlem **tr. Tomáše Bati 21, 760 01 Zlín 1**. Dodavatel je povinen objednateli ihned písemně sdělit změnu týkající se jeho příslušného správce daně pro platbu DPH.

VI.

Vlastnické právo a přechod nebezpečí škody na věci

1. Vlastnické právo a nebezpečí škody na věci přechází na objednatele okamžikem, kdy je mu zboží předáno, přičemž za tento okamžik se považuje potvrzení této skutečnosti v příslušném předávacím protokolu.

VII.

Odpovědnost za vady a záruční podmínky

1. Smluvní strany nesou odpovědnost za prodlení s plněním svých povinností z této Smlouvy, za vady a způsobenou škodu plynoucí z této Smlouvy, dílčích smluv a

obecně závazných právních předpisů. Smluvní strany se zavazují k vyvinutí maximálního úsilí k předcházení škodám a k minimalizaci vzniklých škod.

2. Žádná ze smluvních stran není odpovědná za prodlení způsobené okolnostmi vylučujícími odpovědnost. Okolnostmi vylučujícími odpovědnost se rozumí mimořádná nepředvídatelná a nepřekonatelná překážka vzniklá nezávisle na vůli smluvní strany, která se okolnosti vylučující odpovědnost domáhá. Smluvní strany se zavazují upozornit druhou smluvní stranu bez zbytečného odkladu na vzniklé okolnosti vylučující odpovědnost bránící řádnému plnění této Smlouvy a zavazují se k maximálnímu úsilí k jejich odvrácení a překonání.
3. Dodavatel nese odpovědnost za to, že zboží dodané a předané na základě této Smlouvy je ke dni dodání plně funkční a splňuje požadavky uvedené v příloze č. 1 této Smlouvy.
4. Dodavatel poskytuje objednateli na veškeré dodávané zboží záruku za jakost, že dodané zboží bude v záruční době, která činí 24 měsíců způsobilé pro použití k obvyklému účelu a bude odpovídat specifikaci uvedené v příloze č. 1 k této Smlouvě. Záruční doba počíná běžet ode dne protokolárního výdeje výstroje z výstrojního skladu prvním konečnému uživateli, tj. zaměstnanci objednatele.
5. Objednatel je oprávněn uplatnit práva z vad dodaného zboží (reklamovat zboží) písemně na e-mailové adrese dodavatele **XXXXXXXXXX**.
6. V případě reklamace zajistí vyzvednutí a zpětnou dopravu z a do skladu MTZ MP Brno po vyřízení reklamace dodavatel.
7. Bezodkladně po obdržení reklamace potvrdí dodavatel písemně (e-mailem) její přijetí objednateli.
8. Pro účely vyřízení případné reklamace poskytuje dodavatel objednateli níže uvedené kontakty na své reklamační oddělení:
 - oprávněná kontaktní osoba: **XXXXXX**
 - tel.: **XXXXXX**
 - e-mail: **XXXXXXXXXX**
9. Zjistí-li objednatel vadu zboží v době trvání záruční doby zboží stanovené touto Smlouvou, uplatní bez zbytečného odkladu svá práva z vadného zboží u dodavatele v souladu s odst. 5 tohoto článku Smlouvy.
10. Způsobuje-li vada zboží podstatné porušení Smlouvy, má objednatel právo na dodavateli požadovat dodání nového (náhradního) zboží nebo odstranění vady opravou zboží nebo přiměřenou slevu z kupní ceny nebo je oprávněn od dílčí smlouvy na dodání zboží odstoupit. Objednatel je povinen sdělit dodavateli volbu svého nároku z odpovědnosti za vady v okamžiku uplatnění nároku z odpovědnosti za vady zboží u dodavatele.

11. Způsobuje-li vada zboží nepodstatné porušení Smlouvy, má objednatel právo na odstranění vady opravou zboží, anebo na přiměřenou slevu z kupní ceny zboží. Objednatel je povinen sdělit dodavateli volbu svého nároku z odpovědnosti za vady zboží v okamžiku uplatnění nároku z odpovědnosti za vady u dodavatele.
12. V případě, že objednatel uplatní u dodavatele nárok na odstranění vady zboží, se dodavatel zavazuje, že tuto vadu odstraní nejpozději do 10 pracovních dnů po doručení reklamačního protokolu nebo ve lhůtě stanovené po dohodě s objednatel, pokud by výše uvedená lhůta nebyla přiměřená. V reklamačním protokolu objednatel vadu popíše a uvede požadovaný způsob odstranění vady.
13. Objednatel si vyhrazuje právo kdykoliv výrobky technologicky testovat.

VIII.

Smluvní sankce

1. Objednatel má právo na smluvní pokutu ve výši 1.000,- Kč za každý i jen započatý den prodlení s plněním jakékoliv povinnosti dodavatele dle této smlouvy či dílčí (prováděcí) smlouvy (tj. potvrzené nabídky dodavatele), a to zejména za prodlení při odstranění vad (každé jednotlivé vady zvlášť) či při pozdní dodávce (každého jednotlivého plnění).
2. Objednatel má právo na smluvní pokutu ve výši 20.000,- Kč za každý jednotlivý případ porušení závazku dodavatele stanoveného v čl. II. odst. 1 této smlouvy, tj. v případě, pokud libovolný počet kusů zboží (byť jen jeden kus) dodaného v rámci dílčí dodávky prokazatelně nevyhoví jednomu či více parametrům uvedených ve specifikaci, která tvoří přílohu č. 1 této smlouvy, nebo nabídce dodavatele v rámci zadávacího řízení.
3. V případě prodlení kterékoliv smluvní strany se zaplacením peněžitého závazku vyplývajícího z této Smlouvy, je tato smluvní strana povinna zaplatit druhé smluvní straně úrok z prodlení v zákonné výši počítaný z dlužné částky za každý i započatý den prodlení.
4. Zaplacením jakékoli smluvní pokuty, která je sjednána v této smlouvě, není jakkoliv dotčen nárok objednatel na náhradu škody; nárok na náhradu škody je objednatel oprávněn uplatnit vedle smluvní pokuty v plné výši. Zaplacením smluvní pokuty není dotčeno splnění povinnosti dodavatele, která je prostřednictvím smluvní pokuty zajištěna.
5. Smluvní pokutu je objednatel oprávněn jednostranně započíst proti jakékoliv pohledávce dodavatele proti objednateli z titulu úhrady ceny za plnění dle této Smlouvy, kterou dodavatel uplatnil nebo uplatní vystavením faktury.

IX.

Součinnost a vzájemná komunikace

1. Smluvní strany se zavazují vzájemně spolupracovat a poskytovat si veškeré informace potřebné pro řádné plnění svých závazků vyplývajících z této Smlouvy. Smluvní strany jsou povinny včas informovat druhou smluvní stranu o veškerých skutečnostech, které jsou nebo mohou být významné pro řádné plnění této Smlouvy.
2. Smluvní strany jsou povinny plnit své závazky vyplývající z této Smlouvy tak, aby nedocházelo k prodlení s plněním jednotlivých termínů a s prodlením splatnosti jednotlivých peněžních závazků.
3. Smluvní strany se zavazují, že se o každé organizační změně (např. změna zastupujících osob, kontaktních údajů atd.) budou navzájem bezodkladně informovat, nejpozději však ve lhůtě sedmi (7) kalendářních dnů.

X.

Zánik smluvního vztahu

1. Tato Smlouva je smluvními stranami ve smyslu čl. III. odst. 1 uzavřena na dobu neurčitou s účinností ode dne uveřejnění smlouvy v registru smluv. Smlouva může být ukončena pouze vzájemnou písemnou dohodou smluvních stran, písemnou výpovědí Smlouvy jednou ze smluvních stran nebo písemným odstoupením od Smlouvy jednou ze smluvních stran.
2. V případě prodlení dodavatele s plněním předmětu Smlouvy delším než 15 dnů má objednatel právo od této Smlouvy nebo/a od dílčí (prováděcí) smlouvy odstoupit. V případě prodlení objednatele s úhradou ceny po dobu delší než 60 dnů oproti sjednané době, je dodavatel oprávněn od této Smlouvy nebo/a od dílčí (prováděcí) smlouvy odstoupit. Odstoupení od Smlouvy je účinné jeho doručením v písemné formě druhé smluvní straně.
3. Objednatel je dále oprávněn od této smlouvy odstoupit v případě, že:
 - a) vůči majetku dodavatele probíhá insolvenční řízení, v němž bylo vydáno rozhodnutí o úpadku, pokud to právní předpisy umožňují;
 - b) insolvenční návrh na prodávajícího byl zamítnut proto, že majetek prodávajícího nepostačuje k úhradě nákladů insolvenčního řízení;
 - c) dodavatel vstoupí do likvidace.
4. Kterákoli ze smluvních stran je oprávněna ukončit tuto Smlouvu písemnou výpovědí i bez uvedení důvodu. Výpovědní doba činí 6 měsíců. Výpovědní doba počíná vždy běžet prvním dnem měsíce následujícího po doručení výpovědi druhé smluvní straně. Dodavatel je oprávněn vypovědět závazek dle této smlouvy nejdříve po uplynutí 36 měsíců trvání závazku.

5. Předčasným ukončením této Smlouvy nejsou dotčena ustanovení o odpovědnosti za škodu (škoda může spočívat i v nákladech vynaložených objednatelem na realizaci nového zadávacího řízení), nároky na uplatnění smluvních pokut, o ochraně důvěrných informací a ostatních práv a povinností založených touto smlouvou.

XI.

Závěrečná ustanovení

1. Tato Smlouva nabývá platnosti dnem podpisu druhé ze smluvních stran a účinnosti dnem uveřejnění v Registru smluv. V Registru smluv smlouvu uveřejní objednatel.
2. Vzhledem k veřejnoprávnímu charakteru objednatele dodavatel výslovně souhlasí se zveřejněním smluvních podmínek obsažených v této Smlouvě v rozsahu a za podmínek vyplývajících z příslušných právních předpisů (zejména ve smyslu zákona č. 106/1999 Sb., o svobodném přístupu k informacím, ve znění pozdějších předpisů a zákona č. 134/2016 Sb., o zadávání veřejných zakázkách, ve znění pozdějších předpisů).
3. Smluvní strany se zavazují, že veškeré informace technické a obchodní povahy sdělené druhou smluvní stranou budou považovat za důvěrné a jako takové je bez písemného souhlasu nezpřístupní jakékoli třetí osobě. Rovněž se zavazují, že tyto informace neuzijí k jiným účelům, než k plnění této Smlouvy. Tímto ustanovením není v žádném případě dotčen odst. 2 tohoto článku Smlouvy.
4. Tato Smlouva nezakládá povinnost objednatele objednat plnění od dodavatele v jakémkoliv rozsahu.
5. Tuto Smlouvu je možné měnit pouze písemnou dohodou smluvních stran ve formě vzestupně číslovaných dodatků této Smlouvy, podepsaných oprávněnými zástupci obou smluvních stran.
6. Smlouva je podepsaná elektronickým zaručeným podpisem v jednom vyhotovení s platností originálu.
7. Objednatel výslovně upozorňuje dodavatele, že vybraný dodavatel je dle ust. § 2 písm. e) zákona č. 320/2001 Sb., o finanční kontrole, osobou povinnou spolupůsobit při výkonu finanční kontroly.
8. V případě, že dodavatel zadá část předmětu díla jiným osobám, je jediným garantem plnění této Smlouvy a na jeho vrub budou řešeny všechny záruky a případné sankce.
9. Nedílnou součástí této Smlouvy je její příloha č. 1 – Specifikace požadovaného plnění, příloha č. 2 – Vyplněné položkové rozpočty na nabízené části, příloha č. 3 – Pravidla sociální odpovědnosti.
10. Smluvní strany prohlašují, že si tuto Smlouvu přečetly, že s jejím obsahem souhlasí a na důkaz toho k ní připojují svoje podpisy.

V Brně dnem elektronického podpisu

Ve Slavičíně dnem elektronického podpisu

Za objednatele:

Za dodavatele:

11.4.2024

11.4.2024

.....

.....

Městská policie Brno
zastoupena Mgr. Lubošem Oprchalem, ředitelem

Ing. Juraj Vozár - předseda představenstva

Příloha č. 1 Specifikace plnění

Technická specifikace – část 11. Obuv kotníková

1. Technický popis

Obuv slouží k ochraně nohou před nepříznivými klimatickými podmínkami. Je určena k celoročnímu užívání při výkonu služby, včetně provádění speciálních činností v těžkém a nerovném terénu. Svým provedením nesmí omezovat podmínky řízení služebního vozidla, při chůzi zabezpečuje dobrou stabilitu, a to i v extrémních podmínkách (tj. na mokřem a zmrzlém podkladu).

Konstrukce obuvi, použité materiály i vnitřní vybavení obuvi zajišťuje maximální komfort i při dlouhodobém nošení (tj. více jak 12 hodin denně). Obuv je odolná proti průniku vody a chladu při zachování požadované prodyšnosti. Podešev s dezénem je protiskluzná, olejivzdorná, s útlumovými vlastnostmi v oblasti paty. Uzavírání obuvi umožňuje pevné a rychlé utažení obuvi na noze. Obuv je zhotovena v celočerném provedení.

Celkové provedení obuvi musí splňovat požadavky ČSN EN ISO 20347 *Osobní ochranné prostředky - Pracovní obuv* z hlediska:

absorpce energie v oblasti paty (E)

izolace obuvi proti chladu (CI)

odolnosti proti průniku a absorpci vody vrchem (WRU)

odolnosti obuvi proti vodě (WR)

odolnosti proti palivovým olejům (FO).

odolnosti proti uklouznutí (SRC).

Popis

- Obuv je kotníková, celopodšívková, s monolitní dvousložkovou podešví a uzavíráním na šněrování.
- Celousňový svršek nártového stříhu je vyroben z usně s hydrofobní úpravou.
- Jazyk, límeček kolem nohy, podšívka nártů a podšívka zadních dílů jsou polštářované.
- Jazyk je kapsový, zabraňující průniku vody, sněhu a bláta.
- K uzavírání jsou použity poutka a háčky.
- Součástí podšívkového kompletu je speciální klimatická membrána zajišťující odvod par z vnitřku obuvi a zabezpečující vodonepropustnost z vnějšího prostředí.
- Obuv je vybavena vkládacími anatomicky tvarovanými stélkami.

Provedení obuvi

Svršek

- Výška svršku v patě je 140 ± 10 mm u velikosti číslo 28 měřené podle normy EN ISO 20344 čl. 6.2

- Svršek je ve šněrování vykrojený, polštářovaný, perforovaný límeček kolem nohy je s podšívkovým límečkem sešitý lícem k líci a přehnutý přes výplň.
- Polštářovaný jazyk s vyztuženou horní částí, všívaný na kapsu, je sešitý s podšívkou jazyku a opatřený výplní.
- Horní část jazyka je opatřena perforací pro lepší ventilaci.
- Stříhové provedení svršku je provedeno tak, že po stranách jsou na vnější i vnitřní straně svršku aplikovány vložky z měkčené usně opatřené polštářováním za účelem dosažení maximálního komfortu.
- Za účelem ochrany vrchového materiálu proti okopání je obuv opatřena chráničem špice, který je vyroben z hovězinové štípenky povrstvené polyuretanem a je našitý na přední část nártu.
- Spoje vrchových dílců jsou šity dvěma řadami šití, šité spoje vrchových podkroužků a jazyka jsou šity jedním řádkem šití.

Podšívkování

- Obuv je celopodšívkováná.
- Límeček a horní část jazyka jsou podšívkovány prodyšným úpletem.
- Vnitřek obuvi tvoří čtyřvrstvý podšívkový laminát, jehož součástí je speciální vodotěsná a prodyšná klimatická membrána.
- Plošná hmotnost laminátu 280 ± 20 g/m², tloušťka laminátu $0,8 \pm 0,2$ mm.

Složení vrstev laminátu:

- vrchní podšívkový materiál: pletenina ve složení 70 ± 5 % PA, 30 ± 5 % PES,
 - střední vrstva: 100% PES plst,
 - funkční vrstva: klimatická bicomponentní membrána: 100% polytetrafluoretylen,
 - spodní vrstva: ochranný úplet 100% PA
- Konstrukce podšívky je provedena na sáček (tj. vnitřní uzavřená bota), a to minimálně do 75 % celkové výšky svršku (měřeno od stélky).
 - Jednotlivé díly podšívky vnitřku obuvi (tj. nárt, zadní dílce, část jazyka) jsou sešity klikatým stehem, spoje zalepeny (zavařeny) spojovací těsnicí páskou a k podšívkovému kompletu jsou přišity podšívky jazyka a límečku.

Spodek obuvi

Napínací stélka je vyrobená z netkané textilie plněné pryskyřicí.

Dvousložková podešev PU/Pryž (nášlapná část olejuvzdorná, oděruvzdorná pryž) je se svrškem spojena technologií přímého nástřiku.

Polyuretanová mezipodešev je konstrukčně navržena tak, aby zajistila stabilitu nohy v klenku a patě. Tyto nadstandartní vlastnosti zabezpečuje speciální design mezipodešve se zvýšeným rámem v klenkové a patní části. Výška rámu mezipodešve v patě min. 45 mm, v klenku min. 25 mm.

Podešev s vysokou odolností proti oděru zaručuje stabilitu na širokém spektru povrchů a terénů.

Mezipodešev je vyrobena z polyuretanového materiálu s nízkou hustotou, který zabezpečuje výborné tlumení nárazů a izolaci proti chladu.

Spodní nášlapná část podešve je vyrobena z nitrilkaučuku s odolností proti olejům a pohonným látkám a s „nepišící“ směsí a s antistatickými vlastnostmi. Hloubka dezénu pryžové podešve je

4,5mm až 5,5 mm, protikluzné vlastnosti si zachovává i při nízkých teplotách.

Zdvih podešve ve špici od 24 mm do 26 mm a v patě od 8mm do 12 mm (měřené od rovné podložky po hranu nášlapné části podešve omezuje zakopnutí při rychlém pohybu.

Uvedená konstrukce spodku obuvi tak musí zabezpečit pevnou a stabilní chůzi v různém terénu a zajistit maximální komfort při dlouhodobém nošení obuvi.

Vkládací stélka je čtyřvrstvá, anatomicky tvarovaná. Vrchní vrstva (1), která přichází do styku s nohou je vyrobena z polyesterové pleteniny a je v celé ploše stélky nalaminovaná na tzv. paměťové pěně (2), což je materiál na bázi kopolymeru butadien – styren, tl. 2,5-3 mm. Tato vrstva se pak v průběhu nošení přizpůsobí tvaru chodidla. Nosná vrstva (3) je tvořena polyesterovým roumem – plošná hmotnost 600g/m². Na spodní straně stélky je aplikován v klenkové a patní části pružný člen (4) vyrobený z kopolymeru etylen- vinylacetát. Provedení stélky dle nákresu a vzorku. Hmotnost páru stélky pro velikost 28/270 je max 90 g.

Provedení spodku obuvi

- Svršek obuvi je opatřen v přední části tužinkou, v zadní části opatkem.
- Po nasazení na kopyto je na spodní stélkovou část podšívky nalepena napínací stélka.
- Napínání svršku obuvi na kopyto musí být provedeno pouze pomocí lepidla (termolepidla).
- Napínací záložka musí být po napnutí odrásána a připravena pro lepení.
- Pryžová podešev je natřena rozpouštědlovým polyuretanovým lepidlem a po zaschnutí vložena do formy a se svrškem obuvi spojena přímým nástřikem nízkohustotního polyuretanu

Přehled požadovaných základních materiálů

P.č.	Typ materiálu - dílec	Druh materiálu	Specifikace materiálu	Barva	Tloušťka
1.	ZÁKLADNÍ VRCHOVÝ - nárt - zadní díly - horní díl jazyka	přírodní hovězinová useň NUBUK	- hydrofobní - chromočiněná - vysoká prodyšnost	černá	2,0 -2,2mm
2.	OSTATNÍ VRCHOVÝ - jazyk, ozdobný dílec paty - límeček	přírodní hovězinová useň NUBUK	- hydrofobní - měkčený	černá	1,0 -1,3 mm
3.	PODŠÍVKA - jazyk - límeček	pletenina	- polyamid/PES - rašlový charakter	černá	2,0 ± 0,2 mm
4.	PODŠÍVKA - nárt - zadní díly se stélkou	Čtyřvrstvý laminát	- vysoká prodyšnost - vodonepropustnost – funkční membrána 100% PTFE	šedá	0,8 ±0,2 mm
5.	POLŠTÁŘOVÁNÍ - jazyk - límeček - zadní díly - nártu	mikroporézní materiál	Polyuretanová pěna, retikulovaná,	—	5 ± 0,5 mm 3 ± 0,5 mm

6.	PODEŠEV	PU/Pryž	Dvousložková – mezipodešev PU, nášlap pryž	černá	—
7.	NAPÍNACÍ STÉLKA	Netkaná textilie	Netkaná textilie plněná pryskyřicí.	—	—
8.	VKLÁDACÍ STÉLKA	Čtyřvrstvá s vrchní (nášlapnou) vrstvou – pletenina na bázi PES	- anatomicky tvarovaná - PES – pletenina - kopolymer butadien-styren - PES – rouno - klín – etylen-vinylacetát	černá	—
9.	ŠNĚROVADLA	polyester	- kulatá - hydrofobní úprava - plastové koncovky	černá	—
10.	KOVOVÉ DOPLŇKY - poutka - nýty - háčky	pevný kov	- antikorozní úprava - brunýrovaný odstín - brunýrovaný odstín	černá	—
11.	ŠÍCÍ NITĚ	Polyester 20 Polyester 40	- hydrofobní úprava	černá	—

Šití

- Šití svršku se provádí vázaným stehem nitěmi v barvě základního vrchového materiálu.
- Šití musí být přesné a čisté, řádky rovné a souběžné bez vynechání stehů a prasklých nití.
- Steh musí být utažen bez prosekání materiálu.
- Stopa jehly musí být zaplněna nití, konce řádků zapořité nebo jinak zajištěné.
- Přípouští se nastavení nití zapořitím minimálně dvou stehů.

2. Technické kvalifikační podmínky

- Provedení obuvi musí odpovídat ČSN 79 5600 „Obuv – požadavky a zkušební metody.“
- Hotová obuv musí být párovaná (tj. pravý a levý půlpár musí být shodný z hlediska materiálu, provedení i zpracování).
- Veškeré svrškové dílce musí být přiměřeně koseny a okraje dílců zabarveny.
- Záhyby ve špici a v patě musí být řádně vyhlazeny.
- Svršek musí být na podešvi dokonale ustředěn.
- Rozmístění kovových doplňků musí být souměrné vůči sobě (stejně rozteče).
- Kovové doplňky nesmí mít ostré hrany.
- Všechny materiály použité při výrobě obuvi musí být stálobarevné.
- Zpracování a spojení podšívkových dílců uvnitř obuvi musí být hladké, nesmí se shrnovat nebo vykazovat zvrásnění.
- Pokud jsou v technické specifikaci uvedeny konkrétní materiály (tj. pod obchodním

názvem), připouští zadavatel použití i jiných obdobných materiálů při splnění všech požadovaných technických parametrů materiálů a výrobků v tabulkách uvedených níže.

- Obuv musí celkovým provedením a vnějším vzhledem odpovídat příslušnému platnému referenčnímu vzorku.

Požadované technické parametry materiálů a výrobků

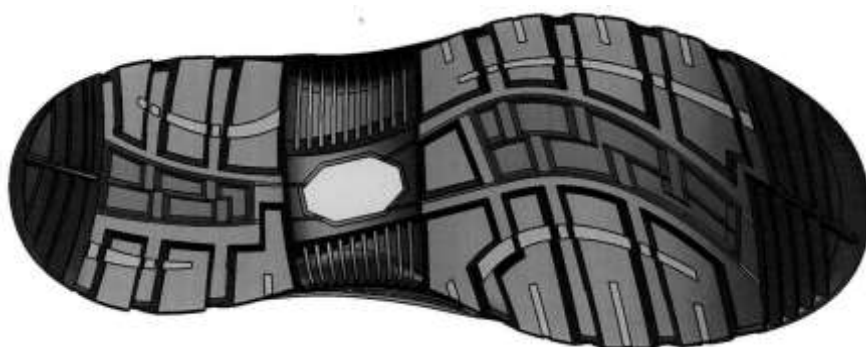
P. č.	Parametr	Požadavek	Jednotka	
a) Vrchová useň - základní				
1.	Tloušťka	2,0 - 2,2	mm	2,0 – 2,2 mm
2.	Pevnost v dalším trhání	min. 240	N	243 N
3.	Propustnost pro vodní páru	min. 6	mg/cm ² .h	7,06 mg/cm ² .h
4.	Koeficient propustnosti vodní páry	min. 40	mg/cm ²	45 mg/cm ²
5.	Hodnota PH	min. 3,2		3,46
6.	Obsah šestimocného chrom	max. 3,0	mg/kg	méně než 3,0 mg/kg
7.	Absorpce vody	max. 5,0	%	3,35 %
b) Vrchová useň – Límeček, Jazyk				
8.	Tloušťka	1,1 – 1,3	mm	1,1 – 1,3 mm
9.	Hodnota pH	min. 3,2		5,25
10.	Obsah šestimocného chrom	max. 3,0	mg/kg	méně než 3,0 mg/kg
11.	Pevnost v dalším trhání	min. 240	N	243 N
12.	Propustnost pro vodní páru	min.8	mg/cm ² .h	8,14 mg/cm ² .h
c) Podšívková textilie – čtyřvrstvý laminát s klimatickou membránou				
13.	Tloušťka	0,8 ± 0,2 mm	mm	0,8 ± 0,2 mm
14.	Odolnost proti oděru	min. 200 000 cyklů za sucha min. 70 000 cyklů za mokra	počet cyklů do porušení	200 000 cyklů za sucha 70 000 cyklů za mokra
15.	Propustnost pro vodní páru	min. 5	mg/cm ² h	6,25 mg/cm ² .h
16.	Odolnost proti pronikání vody	min. 5	bar	5 bar
d) Podešev				
17.	Hloubka dezénu	Min. 4,5	mm	0,53 mm

18.	Hustota nášlapné vrstvy podešve	1,04 – 1,12	g/cm ³	1,12 g/cm ³
19.	Hustota polyuretanové mezipodešve	50 - 55	g/cm ²	0,53 g/cm ²
20.	Odolnosť proti odírání	max. 100	mm ³	78 mm ³
21.	Odolnosť vůči opakovanému ohybu	max. 4,0	mm	1,0 mm
22.	Pevnosť v ďalším trhání	min. 8,0	kN/m	10,5 kN/m
23.	Soudržnosť vrstev	min. 4	N/mm	5,75 N/mm
24.	Odolnosť proti paliv. olejům	max. 12,0	%	3,29 %
e) Stélka- vkládací				
25.	Absorpce vody	min. 180	mg/cm ²	208 mg/cm ²
26.	Desorpce vody	min. 80	%	99,9 %
24.	Stálobarevnost při stírání – zapouštění (150 c za sucha, 50 c za mokra)	min. 4	stupeň šedé stupnice	5
f) Hotová obuv				
28.	Pevnosť spoje mezi svrškem a podešví	min. 4,0	N/mm	4,37 N/mm
29.	Odolnosť proti uklouznutí, součinitel tření - za mokra (celá podešev/podpatek) - na oleji (celá podešev/podpatek)	min. 0,32/min.0,28 min. 0,18/min.0,13	- -	min. 0,53/min.0,37 min. 0,19/min.0,14
23.	Absorpce energie v oblasti paty	min. 35 u PU/Pryž	J	36,6 J
31.	Odolnosť proti pronikání vody	min. 20 000	počet cyklů max.3cm ²	>20 000
32.	Pevnosť šitých spojů - svrškové dílce	min. 15	N/mm	23,3 N/mm
33.	Třecí odolnosť šněrovadel	min. 11 000	počet cyklů do porušení	11381
34.	Izolace obuvi proti chladu, pokles teploty na stélce	max. 10	°C	6,1 °C

Základní kontrolní rozměry obuvnického kopyta

Velikost obuvi francouzské č.	Délka stélky kopyta	Obvod prstních kloubů
35	234,8	225

36	241,4	230
37	248,0	235
38	254,6	240
39	261,2	245
40	267,8	250
41	274,4	255
42	281,0	260
43	287,6	265
44	294,2	270
45	300,8	275
46	307,4	280
47	314,0	285
48	320,6	290
49	327,2	295

Ilustrační foto

Provedení vkladací stélky (nákres)

- 1 Vrchní vrstva (PES – pletenina)
- 2 Paměťová pěna (kopolymer butadien-styren)
- 3 Nosná vrstva (PES – rouno)
- 4 Pružný člen (klín – etylen-vinylacetát)

Technická specifikace – část 12. Obuv vysoká

2. Technický popis

Obuv slouží k ochraně nohou před nepříznivými klimatickými podmínkami. Je určena k celoročnímu užívání při výkonu služby, včetně provádění speciálních činností v těžkém a nerovném terénu. Svým provedením nesmí omezovat podmínky řízení služebního vozidla, při chůzi zabezpečuje dobrou stabilitu, a to i v extrémních podmínkách (tj. na mokřem a zmrzlém podkladu).

Konstrukce obuvi, použité materiály i vnitřní vybavení obuvi zajišťuje maximální komfort i při dlouhodobém nošení (tj. více jak 12 hodin denně). Obuv je odolná proti průniku vody a chladu při zachování požadované prodyšnosti. Podešev s dezénem je protiskluzná, olejivzdorná, s útlumovými vlastnostmi v oblasti paty. Uzavírání obuvi umožňuje pevné a rychlé utažení obuvi na noze. Obuv je zhotovena v celočerném provedení.

Celkové provedení obuvi splňuje požadavky ČSN EN ISO 20347 *Osobní ochranné prostředky - Pracovní obuv* z hlediska:

absorpce energie v oblasti paty (E)

izolace obuvi proti chladu (CI)

odolnosti proti průniku a absorpci vody vrchem (WRU)

odolnosti obuvi proti vodě (WR)

odolnosti proti palivovým olejům (FO).

odolnosti proti uklouznutí (SRC).

Popis

- Obuv je poloholeňová, celopodšívková, s monolitní dvousložkovou podešví a uzavíráním na šněrování.
- Celousňový svršek nártového stříhu je vyroben z usně s hydrofobní úpravou.
- Jazyk, límeček kolem nohy, podšívka nártů a podšívka zadních dílů jsou polštářované.
- Jazyk je kapsový, zabraňující průniku vody, sněhu a bláta.
- K uzavírání jsou použity poutka, pojistky šněrovadla a háčky.
- Součástí podšívkového kompletu je speciální klimatická membrána zajišťující odvod par z vnitřku obuvi a zabezpečující vodonepropustnost z vnějšího prostředí.
- Obuv je vybavena vkládacími anatomicky tvarovanými stélkami.

Provedení obuvi

Svršek

- Výška svršku v patě je 190 ± 10 mm u velikosti číslo 28 měřené podle normy EN ISO 20344 čl. 6.2
- Svršek je ve šněrování vykrojený, polštářovaný, perforovaný límeček kolem nohy je s podšívkovým límečkem sešitý lícem k líci a přehnutý přes výplň.

- Polštářovaný jazyk s vyztuženou horní částí, všívaný na kapsu, je sešitý s podšívkou jazyku a opatřený výplní.
- Horní část jazyka je opatřena perforací pro lepší ventilaci.
- Stříhové provedení svršku je provedeno tak, že po stranách jsou na vnější i vnitřní straně svršku aplikovány vložky z měkčené usně opatřené polštářováním za účelem dosažení maximálního komfortu.
- Za účelem ochrany vrchového materiálu proti okopání je obuv opatřena chráničem špice, který je vyroben z hovězinové štípenky povrstvené polyuretanem a je našitý na přední část nártu.
- Spoje vrchových dílců jsou šity třemi a dvěma řadami šití, šité spoje vrchových podkroužků a jazyka jsou šity jedním řádkem šití.

Podšívkování

- Obuv je celopodšívkováná.
- Límeček a horní část jazyka jsou podšívkovány prodyšným úpletem.
- Vnitřek obuvi tvoří čtyřvrstvý podšívkový laminát, jehož součástí je speciální vodotěsná a prodyšná klimatická membrána.
- Plošná hmotnost laminátu 280 ± 20 g/m², tloušťka laminátu $0,8 \pm 0,2$ mm.

Složení vrstev laminátu:

- vrchní podšívkový materiál: pletenina ve složení 70 ± 5 % PA, 30 ± 5 % PES,
 - střední vrstva: 100% PES plst,
 - funkční vrstva: klimatická bicomponentní membrána: 100% polytetrafluoretylen,
 - spodní vrstva: ochranný úplet 100% PA
- Konstrukce podšívky je provedena na sáček (tj. vnitřní uzavřená bota), a to minimálně do 75 % celkové výšky svršku (měřeno od stélky).
 - Jednotlivé díly podšívky vnitřku obuvi (tj. nárt, zadní dílce, část jazyka) jsou sešity klikatým stehem, spoje zalepeny (zavařeny) spojovací těsnicí páskou a k podšívkovému kompletu jsou přišity podšívky jazyka a límečku.

Spodek obuvi

Napínací stélka je vyrobená z netkané textilie plněné pryskyřicí.

Dvousložková podešev PU/Pryž (nášlapná část olejvzdorná, oděruvzdorná pryž) je se svrškem spojena technologií přímého nástřiku.

Polyuretanová mezipodešev je konstrukčně navržena tak, aby zajistila stabilitu nohy v klenku a patě. Tyto nadstandartní vlastnosti zabezpečuje speciální design mezipodešve se zvýšeným rámem v klenkové a patní části. Výška rámu mezipodešve v patě min. 45 mm, v klenku min. 25 mm.

Podešev s vysokou odolností proti oděru zaručuje stabilitu na širokém spektru povrchů a terénů.

Mezipodešev je vyrobena z polyuretanového materiálu s nízkou hustotou, který zabezpečuje výborné tlumení nárazů a izolaci proti chladu.

Spodní nášlapná část podešve je vyrobena z nitrilkaučuku s odolností proti olejům a pohonným látkám a s „nepišící“ směsí a s antistatickými vlastnostmi. Hloubka dezénu pryžové podešve je

4,5mm až 5,5 mm, protikluzné vlastnosti si zachovává i při nízkých teplotách.

Zdvih podešve ve špičce od 24 mm do 26 mm a v patě od 8mm do 12 mm (měřené od rovné podložky po hranu nášlapné části podešve omezuje zakopnutí při rychlém pohybu.

Uvedená konstrukce spodku obuvi tak musí zabezpečit pevnou a stabilní chůzi v různém terénu a zajistit maximální komfort při dlouhodobém nošení obuvi.

Vkládací stélka je čtyřvrstvá, anatomicky tvarovaná. Vreštní vrstva (1), která přichází do styku s nohou je vyrobena z polyesterové pleteniny a je v celé ploše stélky nalaminovaná na tzv. paměťové pěně (2), což je materiál na bázi kopolymeru butadien – styren, tl. 2,5-3 mm. Tato vrstva se pak v průběhu nošení přizpůsobí tvaru chodidla. Nosná vrstva (3) je tvořena polyesterovým rounem – plošná hmotnost 600g/m². Na spodní straně stélky je aplikován v klenkové a patní části pružný člen (4) vyrobený z kopolymeru etylen- vinylacetát. Provedení stélky dle nákresu a vzorku. Hmotnost páru stélky pro velikost 28/270 je max 90 g.

Provedení spodku obuvi

- Svršek obuvi je opatřen v přední části tužinkou, v zadní části opátkem.
- Po nasazení na kopyto je na spodní stélkovou část podšívky nalepena napínací stélka.
- Napínání svršku obuvi na kopyto musí být provedeno pouze pomocí lepidla (termolepidla).
- Napínací záložka musí být po napnutí odrásána a připravena pro lepení.
- Pryžová podešev je natřena rozpouštědlovým polyuretanovým lepidlem a po zaschnutí vložena do formy a se svrškem obuvi spojena přímým nástřikem nízkohustotního polyuretanu

Přehled požadovaných základních materiálů

P.č.	Typ materiálu - dílec	Druh materiálu	Specifikace materiálu	Barva	Tloušťka
1.	ZÁKLADNÍ VRCHOVÝ - nárt - zadní díly - horní díl jazyka	přírodní hověžinová useň NUBUK	- hydrofobní - chromočiněná - vysoká prodyšnost	černá	2,0 -2,2mm
2.	OSTATNÍ VRCHOVÝ - jazyk, - ozdobný dílec paty - límeček	přírodní hověžinová useň NUBUK	- hydrofobní - měkkčený	černá	1,0 -1,3 mm
3.	PODŠÍVKA - jazyk - límeček	pletenina	- polyamid/PES - rašlový charakter	černá	2,0 ± 0,2 mm
4.	PODŠÍVKA - nárt - zadní díly se stélkou	Čtyřvrstvý laminát	- vysoká prodyšnost - vodonepropustnost – funkční membrána 100% PTFE	šedá	0,8 ± 0,2 mm
5.	POLŠTÁŘOVÁNÍ - jazyk - límeček - zadní díly - nártu	mikroporézní materiál	Polyuretanová pěna, retikulovaná,	—	5 ± 0,5 mm 3 ± 0,5 mm
6.	PODEŠEV	PU/Pryž	Dvousložková – mezipodešev PU, nášlap pryž	černá	—

7.	NAPÍNACÍ STÉLKA	Netkaná textilie	Netkaná textilie plněná pryskyřicí.	—	—
8.	VKLÁDACÍ STÉLKA	Čtyřvrstvá s vrchní (nášlapnou) vrstvou – pletenina na bázi PES	- anatomicky tvarovaná - PES – pletenina - kopolymer butadien-styren - PES – rouno - klín – etylen-vinylacetát	černá	—
9.	ŠNĚROVADLA	polyester	- kulatá - hydrofobní úprava - plastové koncovky	černá	—
10.	KOVOVÉ DOPLŇKY - poutka - nýty - háčky	pevný kov	- antikorozní úprava - brunýrovaný odstín - brunýrovaný odstín	černá	—
11.	ŠICÍ NITĚ	Polyester 20 Polyester 40	- hydrofobní úprava	černá	—

Šití

- Šití svršku se provádí vázaným stehem nitěmi v barvě základního vrchového materiálu.
- Šití musí být přesné a čisté, řádky rovné a souběžné bez vynechání stehů a prasklých nití.
- Steh musí být utažen bez prosekání materiálu.
- Stopa jehly musí být zaplněna nití, konce řádků zapořité nebo jinak zajištěné.
- Pripouští se nastavení nití zapořitím minimálně dvou stehů.

3. Technické kvalifikační podmínky

- Provedení obuvi musí odpovídat ČSN 79 5600 „Obuv – požadavky a zkušební metody.“
- Hotová obuv musí být párovaná (tj. pravý a levý půlpár musí být shodný z hlediska materiálu, provedení i zpracování).
- Veškeré svrškové dílce musí být přiměřeně koseny a okraje dílců zabarveny.
- Záhyby ve špici a v patě musí být řádně vyhlazeny.
- Svršek musí být na podešvi dokonale ustředěn.
- Rozmístění kovových doplňků musí být souměrné vůči sobě (stejně rozteče).
- Kovové doplňky nesmí mít ostré hrany.
- Všechny materiály použité při výrobě obuvi musí být stálobarevné.
- Zpracování a spojení podšívkových dílců uvnitř obuvi musí být hladké, nesmí se shrnovat nebo vykazovat zvrásnění.
- Pokud jsou v technické specifikaci uvedeny konkrétní materiály (tj. pod obchodním názvem), připouští zadavatel použití i jiných obdobných materiálů při splnění všech požadovaných technických parametrů materiálů a výrobků v tabulkách uvedených níže.

- Obuv musí celkovým provedením a vnějším vzhledem odpovídat příslušnému platnému referenčnímu vzorku.

Požadované technické parametry materiálů a výrobků

P. č.	Parametr	Požadavek	Jednotka	Skutečné naměřené hodnoty
a) Vrchová useň - základní				
1.	Tloušťka	2,0 - 2,2	mm	2,0-2,2 mm
2.	Pevnost v dalším trhání	min. 240	N	243 N
3.	Propustnost pro vodní páru	min. 6	mg/cm ² .h	7,06 mg/cm ² .h
4.	Koeficient propustnosti vodní páry	min. 40	mg/cm ²	45 mg/cm ²
5.	Hodnota PH	min. 3,2		3,46
6.	Obsah šestimocného chrom	max. 3,0	mg/kg	méně než 3,0 mg/kg
7.	Absorpce vody	max. 5,0	%	3,35 %
b) Vrchová useň – Límeček, Jazyk				
8.	Tloušťka	1,1 – 1,3	mm	1,1 – 1,3 mm
9.	Hodnota pH	min. 3,2		5,25
10.	Obsah šestimocného chrom	max. 3,0	mg/kg	méně než 3,0 mg/kg
11.	Pevnost v dalším trhání	min. 240	N	243 N
12.	Propustnost pro vodní páru	min.8	mg/cm ² .h	8,14 mg/cm ² .h
c) Podšívková textilie – čtyřvrstvý laminát s klimatickou membránou				
13.	Tloušťka	0,8 ± 0,2 mm	mm	0,8 ± 0,2 mm
14.	Odolnost proti oděru	min. 200 000 cyklů za sucha min. 70 000 cyklů za mokra	počet cyklů do porušení	200 000 cyklů za sucha 70 000 cyklů za mokra
15.	Propustnost pro vodní páru	min. 5	mg/cm ² .h	6,25 mg/cm ² .h
16.	Odolnost proti pronikání vody	min. 5	bar	5 bar
d) Podešev				
17.	Hloubka dezénu	Min. 4,5	mm	0,53 mm
18.	Hustota nášlapné vrstvy podešve	1,04 – 1,12	g/cm ³	1,12 g/cm ³
19.	Hustota polyuretanové mezipodešve	50 - 55	g/cm ²	0,53 g/cm ²
20.	Odolnost proti odírání	max. 100	mm ³	78 mm ³
21.	Odolnost vůči opakovanému ohybu	max. 4,0	mm	1,0 mm
22.	Pevnost v dalším trhání	min. 8,0	kN/m	10,5 kN/m

23.	Soudržnost vrstev	min. 4	N/mm	5,75 N/mm
24.	Odolnost proti palivovým olejům	max. 12,0	%	3,29 %
e) Stélka- vkládací				
25.	Absorpce vody	min. 180	mg/cm ²	208 mg/cm ²
26.	Desorpce vody	min. 80	%	99,9 %
24.	Stálobarevnost při stírání – zapouštění (150 c za sucha, 50 c za mokra)	min. 4	stupeň šedé stupnice	5
f) Hotová obuv				
28.	Pevnost spoje mezi svrškem a podešví	min. 4,0	N/mm	4,37 N/mm
29.	Odolnost proti uklouznutí, součinitel tření - za mokra (celá podešev/podpatek) - na oleji (celá podešev/podpatek)	min. 0,32/min.0,28 min. 0,18/min.0,13	- -	min. 0,53/min.0,37 min. 0,19/min.0,14
23.	Absorpce energie v oblasti paty	min. 35 u PU/Pryž min. 40 u PU/PU/Pryž	J	36,6 J
31.	Odolnost proti pronikání vody	min. 20 000	počet cyklů max.3cm ²	>20 000
32.	Pevnost šitých spojů - svrškové dílce	min. 15	N/mm	23,3 N/mm
33.	Třecí odolnost šněrovadel	min. 11 000	počet cyklů do porušení	11381
34.	Izolace obuvi proti chladu, pokles teploty na stélce	max. 10	°C	6,1 °C

Základní kontrolní rozměry obuvnického kopyta

Velikost obuvi francouzské č.	Délka stélky kopyta	Obvod prstních kloubů
35	234,8	225
36	241,4	230
37	248,0	235
38	254,6	240
39	261,2	245
40	267,8	250
41	274,4	255
42	281,0	260
43	287,6	265
44	294,2	270
45	300,8	275
46	307,4	280

47	314,0	285
48	320,6	290
49	327,2	295

Ilustrační foto



Provedení vkladací stélky (nákres)

- 1 Vrchní vrstva (PES – pletenina)
- 2 Paměťová pěna (kopolymer butadien-styren)
- 3 Nosná vrstva (PES – rouno)
- 4 Pružný člen (klín – etylen-vinylacetát)

Příloha č. 2
Vyplněné položkové rozpočty

Obuv černá kotníková

předpokládané odběry

P.č.	Název	2024	2025	2026	2027	Celkem ks	Jednotková cena bez DPH	Jednotková cena vč. DPH	Cena za předpokládané odběry celkem bez DPH	Cena za předpokládané odběry celkem vč. DPH
11.	Obuv černá kotníková	65	65	65	65	260	2 721,00 Kč	3 292,41 Kč	707 460,00 Kč	856 026,60 Kč

Obuv černá vysoká

předpokládané odběry

P.č.	Název	2024	2025	2026	2027	Celkem ks	Jednotková cena bez DPH	Jednotková cena vč. DPH	Cena za předpokládané odběry celkem bez DPH	Cena za předpokládané odběry celkem vč. DPH
12.	Obuv černá vysoká	40	40	40	40	160	3 155,00 Kč	3 817,55 Kč	504 800,00 Kč	610 808,00 Kč

Příloha č. 3

PRAVIDLA SOCIÁLNÍ ODPOVĚDNOSTI

Objednatel požaduje, aby dodavatel a jeho případní poddodavatelé realizovali předmět této Smlouvy v souladu s úmluvami Mezinárodní organizace práce (ILO) přijatými Českou republikou a v souladu s níže uvedenými právními předpisy.

Dodavatel a jeho případní poddodavatelé se zavazují dodržovat minimálně následující základní pracovní standardy:

- Úmluva č. 87 o svobodě sdružování a ochraně práva odborově se organizovat,
- Úmluva č. 98 o provádění zásad práva organizovat se a kolektivně vyjednávat,
- Úmluva č. 29 o nucené nebo povinné práci,
- Úmluva č. 105 o odstranění nucené práce,
- Úmluva č. 138 o nejnižším věku pro vstup do zaměstnání,
- Úmluva č. 182 o zákazu a okamžitých opatřeních k odstranění nejhorších forem dětské práce,
- Úmluva č. 100 o stejném odměňování pracujících mužů a žen za práci stejné hodnoty,
- Úmluva č. 111 o diskriminaci (zaměstnání a povolání),
- Úmluva č. 155 o bezpečnosti a zdraví pracovníků a o pracovním prostředí.

Dodavatel a jeho případní poddodavatelé jsou povinni dodržovat rovněž povinnosti týkající se základních lidských práv, včetně dodržování Všeobecné deklarace lidských práv a evropské Úmluvy o ochraně lidských práv a základních svobod.

Dodavatel a jeho případní poddodavatelé jsou odpovědní za zajištění, aby všichni zaměstnanci pracující při realizaci předmětu Smlouvy měli oprávnění k výkonu práce v České republice dle zákona č. 435/2004 Sb., o zaměstnanosti, ve znění pozdějších předpisů, a že se jejich pracovněprávní vztah bude v souladu se zákonem č. 262/2006 Sb., zákoník práce, ve znění pozdějších předpisů, a prováděcími právními předpisy.

Dodavatel a jeho případní poddodavatelé jsou povinni zajistit rovnost a spravedlivé a důstojné zacházení se všemi svými zaměstnanci, včetně spravedlivého a rovného odměňování za práci. Diskriminace zaměstnanců jakéhokoli druhu je přísně zakázána.

V případě, že dodavatel nebo jeho případní poddodavatelé poruší některou z výše uvedených povinností týkající do dodržování výše uvedených základních pracovních standardů, mezinárodních úmluv a právních předpisů týkajících se zaměstnanců, je dodavatel či jeho poddodavatel povinen tyto nedostatky bezodkladně napravit a dokončit realizaci předmětu Smlouvy v souladu s těmito základními pracovními standardy, mezinárodními úmluvami a právními předpisy. Veškeré náklady vzniklé dodavateli či jeho poddodavateli a související s dodržováním povinností definovaných v tomto odstavci Smlouvy nese dodavatel, resp. jeho poddodavatel.

Objednatel je v přiměřené míře oprávněn v průběhu realizace předmětu Smlouvy kontrolovat dodržování výše uvedených základních pracovních standardů, mezinárodních úmluv a právních předpisů.