

# SMLOUVA

## O ZAJIŠTĚNÍ SERVISNÍ ČINNOSTI

KRPK-27671-8/ČJ-2024-1900IT

*uzavřená v souladu s ustanovením § 1746 odst. 2 a dalších ustanovení zákona č. 89/2012 Sb., občanský zákoník, v platném znění, mezi níže uvedenými smluvními stranami:*

### 1. „objednatel“

**Česká republika – Krajské ředitelství policie Karlovarského kraje**

Zastoupená:

Sídlo: Závodní 386/100, 360 06 Karlovy Vary - Dvory

IČO: 72051612

DIČ: CZ72051612

Bankovní ústav:

Číslo účtu:

Kontaktní osoba:

Telefon:

E-mail:

ID DS: upshp5u

### 2. „poskytovatel“

Název: **NON STOP SERVIS s.r.o.**

Zastoupená:

Sídlo: M. Rovenské 992/5, Karlovy Vary 360 17

IČO: 28045360

DIČ: CZ28045360

Bankovní ústav:

Číslo účtu:

Kontaktní osoba:

Telefon:

E-mail:

Datová schránka: u2fqf3e



## I. Předmět a účel smlouvy

1. Předmětem této smlouvy je závazek poskytovatele, zajistit pro objednatele, na základě jeho časových požadavků, komplexní servis spočívající v údržbě, opravě a výměně originálních náhradních dílů nebo náhrad (*dále jen servisní činnost*) tiskových zařízení. U zařízení neuvedených v příloze č. 1 bude originální díl nebo náhrada originálního dílu volena objednatelem po konzultaci s poskytovatelem. Servisní činnost bude probíhat u tiskových zařízení provozovaných objednatelem. V současné době jde o následující typy zařízení:

Tisková zařízení	
BROTHER HL-3170CDW	HP LJ PRO 400 COLOR M451
CANON I-SENSYS LBP 6670	HP LJ PRO COLOR M477
CANON I-SENSYS LBP 7780C	HP LJ PRO MFP M130NW
CANON I-SENSYS MF643CDW	MINOLTA BIZHUB 163
CANON IR C1028	MINOLTA BIZHUB 20
CANON IR1133	OKI B431
CANON IR2525I	OKI C5600
GESTETNER MP 1600	OKI C610
GESTETNER MP 161	OKI MB760DNF
HP COLOR LJ 3800	OKI MC860DN
HP COLOR LJ CP2025	RICOH AFICIO 1018D
HP LJ 1320	RICOH AFICIO 161
HP LJ 2015	RICOH AFICIO 2000
HP LJ 2300	RICOH AFICIO 2015
HP LJ M130	RICOH AFICIO SP C410
HP LJ M1522NF	SAMSUNG SCX-3405

Účelem plnění ze smlouvy je zabezpečení stálé provozuschopnosti tiskových zařízení v prostorách objednatele v rámci celého Karlovarského kraje.

## II. Povinnosti objednatele

1. Kontaktní osoba objednatele, nebo osoba v zastoupení, učiní servisní objednávku telefonicky na telefonním čísle poskytovatele  nebo písemně na mailovém spojení poskytovatele .
2. Objednatel se zavazuje vytvořit pro pracovníky poskytovatele takové podmínky, aby servisní práce probíhaly plynule.

### III.



#### **Povinnosti poskytovatele**

1. Poskytovatel prohlašuje, že je držitelem oprávnění pro výkon činností sjednaných v této smlouvě a servisní činnost bude provádět podle stanovených technických parametrů pro jednotlivá tisková zařízení.
2. Poskytovatel se zavazuje provádět sjednané servisní práce včas a bez zbytečného odkladu, nejpozději do 24 hodin od nahlášení servisní potřeby objednatelem.
3. V rámci servisní činnosti bude poskytovatel předkládat vyměněné nefunkční díly objednateli, a tyto, až po odsouhlasení ze strany objednavatele, ekologicky likvidovat. V případě potřeby provede při servisní návštěvě bezplatně doškolení obsluhy. Toner a papír poskytovat nebude.
4. Místem servisních prací jsou všechny provozovny, kde objednatel provozuje tisková zařízení a v případě závažnější opravy, a se souhlasem objednatele, může být servisním místem místo poskytovatelem určené. Nebude-li tiskové zařízení zprovozněno do pěti dnů od započetí servisní činnosti, zajistí poskytovatel objednateli na vlastní náklady náhradní tiskové zařízení.
5. V případě potřeby, vystaví poskytovatel pro objednatele bezúplatně potvrzení o neopravitelnosti tiskového zařízení.
6. Způsobí-li poskytovatel v rámci servisní činnosti na majetku objednatele škodu, uhradí ji v plné výši dle příslušných ustanovení občanského zákoníku do 30 dnů od písemné výzvy objednatele.
7. Poskytovatel dává na provedenou servisní činnost záruku 6 měsíců ode dne poskytnutí servisu. Na dodaný originální díl nebo náhradu podle čl. I. odst. 1. této smlouvy, poskytuje záruku jakosti v délce stanovené výrobcem a není-li výrobcem záruční doba určena, poskytne záruku nejméně 24 měsíců od okamžiku instalace nového dílu do tiskového zařízení.

### IV.

#### **Cenové a platební podmínky**

1. Cena byla stanovena na základě cenové nabídky poskytovatele a zahrnuje činnosti specifikované v „naceňovací tabulce“, která je přílohou č. 1 této smlouvy.
2. Poskytovatel se zavazuje, že pro případ, kdy bude muset být při servisní činnosti použit takový náhradní díl, který se v oceňovací tabulce nevyskytuje, nepřesáhne cena takového náhradního dílu cenu obvyklou, uplatňovanou poskytovatelem vůči jeho jiným zákazníkům.

3. Faktura vystavená poskytovatelem musí obsahovat všechny náležitosti daňového dokladu dle § 11 zákona č. 563/1991 Sb. o účetnictví a § 28 zákona č. 235/2004 Sb., o dani z přidané hodnoty ve znění pozdějších předpisů.
4. Objednatel požaduje vyhotovit fakturu vždy nejpozději k poslednímu kalendářnímu dni daného měsíce.
5. Splatnost faktury se stanovuje na 30 kalendářních dnů ode dne jejího vyhotovení. Faktury musí být vystaveny na adresu kupujícího: Krajské ředitelství policie Karlovarského kraje, Závodní 386/100, 360 06 Karlovy, IČ 72051612, datová schránka: upshp5u, (v případě elektronických faktur e-mail:  a  a musí obsahovat č. j. uvedené v záhlaví této smlouvy.
6. Bude-li faktura obsahovat nesprávné náležitosti, nebo bude-li na faktuře některá náležitost chybět, bude objednatel oprávněn fakturu do data splatnosti poskytovateli vrátit. Splatnost opravené faktury bude rovněž 30 kalendářních dnů ode dne jejího vystavení.
7. Faktura se považuje za uhrazenou odepsáním příslušné částky z účtu objednatele ve prospěch účtu poskytovatele.

## **VI. Smluvní pokuta**

1. Při prodlení poskytovatele s provedením prací dle čl. III odst. 2 této smlouvy, je poskytovatel povinen objednateli zaplatit smluvní pokutu ve výši 1000,- Kč za každý, byť i započatý den prodlení.
2. Smluvní pokuta je splatná do 30 kalendářních dnů od obdržení výzvy druhé smluvní strany k jejímu zaplacení.

## **VII. Odstoupení od smlouvy a výpověď**

1. V souladu s ustanovením § 2001 občanského zákoníku se objednatel a poskytovatel dohodly, že poruší-li jeden z nich smlouvu podstatným způsobem, může druhá strana bez zbytečného odkladu od smlouvy odstoupit. Podstatné je takové porušení povinnosti, o němž strana porušující smlouvu věděla nebo musela vědět, že by druhá strana smlouvu neuzavřela, pokud by toto porušení předvíдалa.

2. V souladu s ustanovením § 1998 občanského zákoníku se smluvní strany dohodly, že tuto smlouvu lze vypovědět písemně kteroukoliv ze smluvních stran, přičemž je dohodou stanovena výpovědní lhůta 30 dnů, běžící ode dne následujícího, kdy byla výpověď doručena druhé smluvní straně.
3. Objednatel může tuto smlouvu vypovědět bez výpovědní lhůty jen v těchto případech:
  - a) poskytovatel opakovaně odmítne provést servisní činnost anebo ji neprovede včas a bez zbytečného odkladu, jak stanoví článek III. odst. 2 této smlouvy
  - b) poskytovatel si účtuje jiné než faktické náklady na servisní činnost
  - c) objednatel opakovaně nachází nedostatky v kvalitě servisní činnosti

Zhotovitel může vypovědět tuto smlouvu bez výpovědní lhůty za předpokladu, že objednatel opakovaně, nejméně 2x, neuhradil vystavené faktury.
4. Z důvodů uvedených v předchozím odstavci č. 3, skončí smlouva dnem doručení výpovědi druhé straně.

## VIII.

### Závěrečná ustanovení

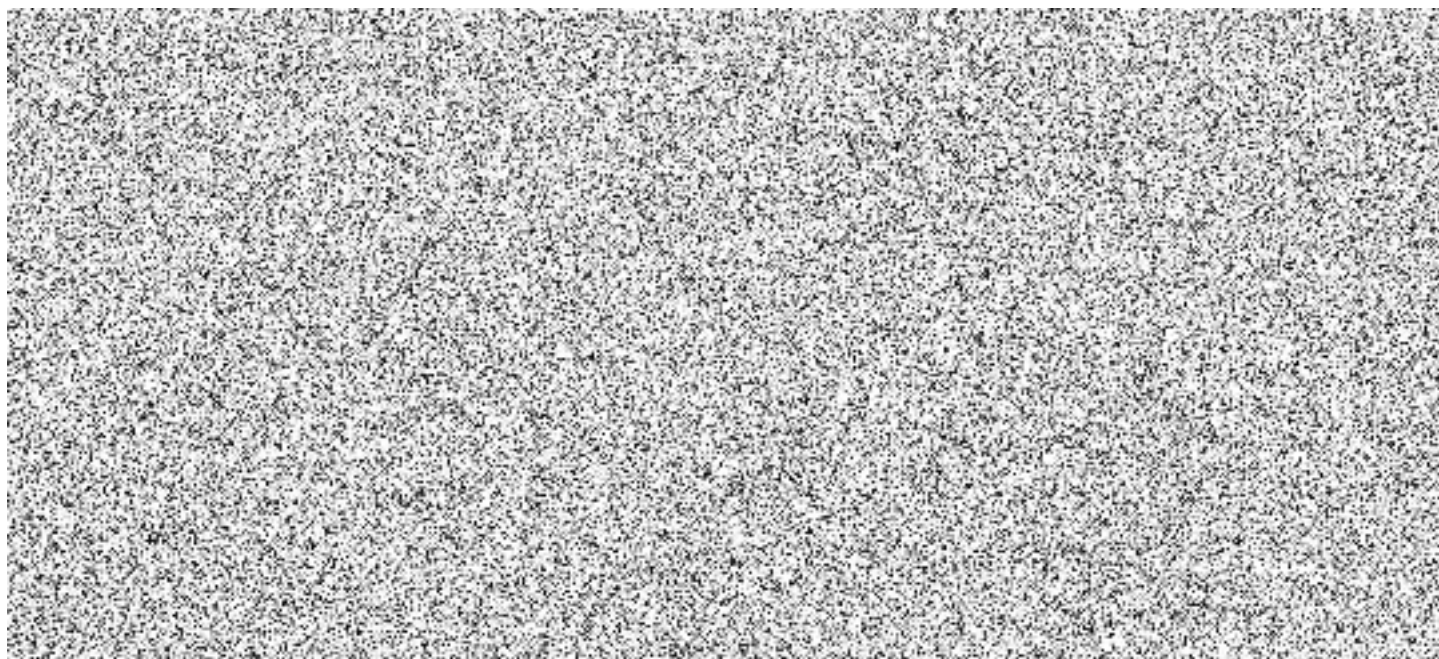
1. Tato smlouva se uzavírá **na dobu 12 měsíců ode dne nabytí účinnosti smlouvy, nejdříve však od 19. 4. 2024, nebo do vyčerpání finančního limitu 100.000,- Kč s DPH.**
2. Dojde-li po uzavření této smlouvy ke změnám, budou řešeny písemným dodatkem této smlouvy.
3. Smlouva nabývá platnosti dnem podpisu obou smluvních stran.
4. Smlouva nabývá účinnosti nejdříve dnem uveřejnění prostřednictvím registru smluv v souladu s ustanovením § 6 zákona č. 340/2015 Sb., o zvláštních podmínkách účinnosti některých smluv, uveřejňování těchto smluv a o registru smluv.
5. Tato smlouva je vyhotovena pouze v elektronické podobě.
6. Smlouva se řídí občanským zákoníkem a dále souvisejícími právními předpisy.

7. Obě smluvní strany prohlašují, že tato smlouva nebyla uzavřena v tísni, ani za jednostranně nevýhodných podmínek a na důkaz toho připojují své elektronické podpisy.

Příloha č. 1 – Naceňovací tabulka

Poskytovatel:

Objednatel:



Ceny uvádějte v Kč bez DPH. Vyplňte prosím všechna BÍLÁ PŘÍSTUPNÁ pole. Neúplně vyplněná tabulka je důvodem k vyřazení nabídky ze soutěže, protože není porovnatelná s ostatními nabídkami. U všech položek požadujeme **zadat cenu originálních dílů**. Vyplňte prosím jméno, telefon a email osoby odpovědné za správnost vyplněných údajů.

<b>Tabulka pro hodnocení nabídek uchazečů.</b>	<b>OKI MB 760</b>	<b>CANON IR 1133</b>	<b>CANON I-SENSYS LBP 6670</b>	<b>MINOLTA BIZHUB 20</b>
Počet strojů u KRŘP Kvk - orientační informace	18	26	24	10
1 hodina práce technika (zahrnující - viz poznámky)				
1 km dopravy				
Servisní zásah v Sokolově - uveďte počet km, které budou účtovány ze servisního místa uvedeného níže (viz poznámky)				
Přesná adresa servisního místa, ze kterého vyjždí technik k servisnímu zásahu do Sokolova				
Hodnotící číslo dopravy (viz poznámky)				
OPTICAL PHOTOCODUCTOR / optický válec				
JEDNOTKA obsahující fotoválec, stěrku a developer				
FIXAČNÍ JEDNOTKA				
<b>Součet hodnot</b>				
<b>Hodnotící číslo</b>	<b>30 297,00</b>			

<b>Za správnost údajů doplněných uchazečem odpovídá:</b>	[Redacted]		
	jméno	telefon	email

**Poznámky:**

**1 hodina práce technika** - zahrnuje činnosti jako jsou servisní úkony, údržba, oprava, vyčištění stroje atd...

**Servisní zásah v Sokolově** - vzhledem k tomu, že samotný údaj cena za 1 km dopravy nemá z hlediska hodnocení nabídky dostatečnou výpovědní hodnotu, je posuzován vzorový příklad - servisní zásah v Sokolově. Uveďte zde počet km, které skutečně budete účtovat podle svého výjezdního místa do města Sokolov, Karlovarský kraj.

**Hodnotící číslo dopravy** - součin ceny dopravy za 1 km a počtu účtovaných km při servisním zásahu v Sokolově

**Hodnotící číslo** - součet cen všech zadaných náhradních dílů, hodnotících čísel dopravy a zadaných cen 1 hodiny práce u jednotlivých typů strojů

