

DODATEK č. 3

č. j.: PPR-46901-86/ČJ-2022-990640

k rámcové dohodě

„Rámcová dohoda na dodávky polokošilí 15 PČR 2021“

č. j.: PPR-46901-57/ČJ-2022-990640




Čl. 1.**Smluvní strany****/1/ Kupující:****ČESKÁ REPUBLIKA - Ministerstvo vnitra**

sídlo: Praha 7, Nad Štolou 936/3, PSČ 170 34
IČO: 00007064
DIČ: CZ00007064
zastoupená: Ing. Martinem Fikáčkem
vedoucí odboru veřejných zakázek Ředitelství majetkové správy
Policejního prezidia ČR
bankovní spojení: Česká národní banka
číslo účtu: 5504881/0710
doručovací adresa: Ministerstvo vnitra ČR
poštovní schránka 160
160 41 Praha 6
kontaktní adresa: Policejní prezidium ČR
Bubenečská 20, Praha 6
tel.: 974 835 653
e-mail: pp.ovz@pcr.cz
datová schránka: gs9ai55

(dále jen „kupující“) na jedné straně

a

/2/ Prodávající:

Název společnosti: SINTEX, a.s.
sídlo: Moravská 1078, 560 02 Česká Třebová
IČO: 25298496
DIČ: CZ699000748
zapsaná: v obchodním rejstříku vedeném Krajským soudem v Hradci
Králové, oddíl B, vložka 1856
zastoupená: 
bankovní spojení: UniCreditBank, a.s.
číslo účtu: 2111784951/2700
pracovní kontakt: 
tel.: 
e-mail: info@sintex.cz
datová schránka: dwngaxt

(dále jen „prodávající“) na straně druhé

(kupující a prodávající dále též společně jako „smluvní strany“)

u z a v í r a j í

podle ustanovení § 2079 a násl. zákona č. 89/2012 Sb., občanský zákoník, ve znění pozdějších předpisů, níže uvedeného dne, měsíce a roku tento **dodatek č. 3** k Rámcové dohodě na dodávky polokošilí 15 PČR 2021

Čl. 2.

Předmět dodatku

1. V souladu s čl. 13. odst. /7/ Společná a závěrečná ustanovení " Rámcová dohoda na dodávky polokošilí 15 PČR 2021" (dále jen "Dohoda") kterou smluvní strany uzavřely dne 1. 12. 2023, ve znění dodatku č. 1 a č. 2, se smluvní strany dohodly na změnách této Dohody formou dodatku č. 3 (dále jen „dodatek“), které nepředstavují podstatnou změnu závazku ve smyslu § 222 zákona č. 134/2016 Sb., o zadávání veřejných zakázek, ve znění pozdějších předpisů, a to následujícím způsobem:

i. Mění se čl. 3. odst. /7/ Zboží:

Původní text:

Zboží musí souhlasit ve všech detailech se schválenými referenčními vzorky č. PPR-46901-52/ČJ-2022-990640, **kte**ré jsou označeny zaplombovanými visačkami s podpisem oprávněné osoby kupujícího a schválenými technickými podmínkami č. SIN-PČR-2023-46901, SIN-PČR-2023-46901-1 a SIN-PČR-2023-46901-2 zpracovanými dle přílohy č. 2 (Technická specifikace) této dohody.

Nový text:

Zboží musí souhlasit ve všech detailech se schválenými referenčními vzorky č. PPR-46901-52/ČJ-2022-990640, rozšířenými vzorkovnicemi č. PPR-46901-53/ČJ-2022-990640, **kte**ré jsou označeny zaplombovanými visačkami s podpisem oprávněné osoby kupujícího a schválenými technickými podmínkami č. SIN-PČR-2023-46901-A, SIN-PČR-2023-46901-1-A a SIN-PČR-2023-46901-2-A zpracovanými dle přílohy č. 2 (Technická specifikace) této dohody.

ii. Mění se Příloha č. 1 k č. j. PPR-46901-57/ČJ-2022-990640 rámcové dohody v návaznosti na předešlé změny čísla technických podmínek, a to následovně:

Původní text:

Specifikace zboží a ceny

Název výstrojní součástky	Číslo technických podmínek
Polokošile bílá KR 15 PČR 2021	SIN-PČR-2023-46901
Polokošile modrá KR 15 PČR 2021	SIN-PČR-2023-46901

Polokošile žlutá KR 15 PČR 2021	SIN-PČR-2023-46901-1
Polokošile DR 15 PČR 2021 tmavomodrá	SIN-PČR-2023-46901-2

Nový text:

Specifikace zboží a ceny

Název výstrojní součástky	Číslo technických podmínek
Polokošile bílá KR 15 PČR 2021	SIN-PČR-2023-46901-A
Polokošile modrá KR 15 PČR 2021	SIN-PČR-2023-46901-A
Polokošile žlutá KR 15 PČR 2021	SIN-PČR-2023-46901-1-A
Polokošile DR 15 PČR 2021 tmavomodrá	SIN-PČR-2023-46901-2-A

iii. Mění se čl. 4. odst. /5/ Doba a místo plnění:

Původní text:

V případě objednávky na měrenkovou výrobu bude součástí objednávky kontakt na osobu, pro kterou bude měrenka zhotovena. Prodávající je povinen tuto osobu prokazatelně kontaktovat za účelem provedení měření (za prokazatelný způsob kontaktování osoby se považuje e – mailová zpráva). Měření i následné zkoušky, které nesmí být více než 2, budou probíhat v prostorách kupujícího (např. v oděvní výdejně – dle dislokace osoby), případně v jiných prostorách na základě vzájemné dohody mezi prodávajícím a osobou, pro kterou má být měrenka zhotovena. V případě, že ze strany osoby nebude poskytnuta prodávajícímu součinnost, je prodávající povinen o tomto neprodleně informovat vedoucí výstrojního oddělení RMS OSM PP – kontakt: [redacted]

[redacted] V případě, že je prodávající v prodlení s plněním objednávky na základě neposkytnuté součinnosti ze strany osoby kupujícího a toto bude prokázáno dodáním relevantních dokumentů prokazujících neposkytnutí součinnosti, bude o tuto dobu prodávajícímu prodloužena doba plnění dílčí objednávky. Za neposkytnutí součinnosti se považuje nemožnost provedení měření osoby prodávajícím v době více jak 5 (pět) pracovních dnů od výzvy prodávajícího k měření, z důvodů spočívajících na straně osoby kupujícího. V případě, že bude zjištěno, že před započítáním měrenkové výroby nebude možné ze strany prodávajícího měrenku zhotovit z důvodu ukončení služebního poměru osoby, pro kterou má být měrenka zhotovena či kupující z jiného důvodu již měrenkovou výrobu požadovat nebude, bude od objednávky nebo její části týkající se této měrenkové výroby odstoupeno či bude upravena dodatkem. Účinky odstoupení nastávají dnem doručení písemného oznámení o odstoupení druhé smluvní straně. Místo plnění zboží je na adrese:

Policejní prezidium ČR

Ředitelství finanční a majetkové správy
Odbor výstrojní logistiky
Skladové zařízení Svojsice
281 07 Svojsice 142

Nový text:

V případě objednávky na měrenkovou výrobu bude součástí objednávky kontakt na osobu, pro kterou bude měřenka zhotovena. Prodávající je povinen tuto osobu prokazatelně kontaktovat za účelem provedení měření (za prokazatelný způsob kontaktování osoby se považuje e – mailová zpráva) a to ve formě Výzvy ve znění:

Výzva – měřenka

Na základě přijaté objednávky č. xxx k Rámcové dohodě (dále jen „Dohody“) vedené pod č. j.: PPR-46901-57/ČJ-2022-990640 Vás žádáme o potvrzení termínu z námi navrhovaných, přičemž měření bude provedeno v místě: xxx.

Navrhované termíny k měření: xxx

Dle Dohody jste povinen/a se dostavit na měření, nejdéle však do pěti (5) pracovních dnů od doručení této Výzvy tj. do xx. xx. xxxx, aby nedošlo k porušení povinnosti plynoucí z této Dohody. O měření osoby bude informováno oddělení oděvní výdejny – kontakt:

a to i v případě neposkytnutí součinnosti z Vaší strany do pěti (5) pracovních dnů, jak je uvedeno výše.

Měření i následné zkoušky, které nesmí být více než 2, budou probíhat v prostorách kupujícího (v oděvní výdejně – v místě lokace osoby). Výstupem měření bude měrenkový list se zaznamenanými tělesnými rozměry osoby, sloužícími ke zhotovení měrenkového výrobku. Tento měrenkový list potvrdí měřená osoba svým podpisem. V případě, že ze strany osoby nebude poskytnuta prodávajícímu součinnost, je prodávající povinen o tomto neprodleně informovat vedoucí výstrojního oddělení OSM PP – kontakt: [redacted]. V případě, že je prodávající v prodlení s plněním objednávky na základě neposkytnuté součinnosti ze strany osoby kupujícího a toto bude prokázáno dodáním relevantních dokumentů prokazujících neposkytnutí součinnosti, bude o tuto dobu prodávajícímu prodloužena doba plnění dílčí objednávky. Za neposkytnutí součinnosti se považuje nemožnost provedení měření osoby prodávajícím v době více jak 5 (pět) pracovních dnů od výzvy prodávajícího k měření, z důvodů spočívajících na straně osoby kupujícího. V případě, že bude zjištěno, že před započítáním měrenkové výroby nebude možné ze strany prodávajícího měřenku zhotovit z důvodu ukončení služebního poměru osoby nebo z důvodu předpokladu dlouhodobé pracovní neschopnosti osoby, pro kterou má být měřenka zhotovena či kupující z jiného důvodu již měrenkovou výrobu požadovat nebude, bude od objednávky nebo její části týkající se této měrenkové výroby odstoupeno či bude upravena dodatkem k objednávce. Účinky odstoupení nastávají dnem doručení písemného oznámení o odstoupení druhé smluvní straně.

- iv. Do čl. 4. Doba a místo plnění se vkládá nový odst. /6/ a v návaznosti se mění číslování dalších odstavců z /6/ a /7/ na /7/ a /8/, kde znění těchto odstavců /7/ a /8/ zůstává beze změny:

/6/ Místo plnění zboží je na adrese:

Policejní prezidium ČR
Ředitelství majetkové správy
Odbor výstrojní logistiky
Skladové zařízení Svojsice
281 07 Svojsice 142

- v. Mění se čl. 13. odst. /7/ Společná a závěrečná ustanovení:

Původní text:

Tato dohoda může být měněna nebo doplňována pouze na základě dohody obou smluvních stran písemnými číslovanými dodatky k této dohodě.

Nový text:

Tato dohoda a dílčí smlouva (objednávka) může být měněna nebo doplňována pouze na základě dohody obou smluvních stran písemnými číslovanými dodatky k této dohodě a dílčí smlouvě.

- vi. Mění se údaje v příloze č. 2 (Technická specifikace) a to konkrétně:

- **Dochází k rozšíření velikostního sortimentu** polokošilí o 3 větší velikosti.
- **Dochází k zvětšení stuhových uzávěrů** na předních dílech.
- **Dochází k úpravě některých rozměrů** u velikosti XS až 3XL.
- **Dochází k odstranění některých kontrolních měř.**

Podrobně viz nová příloha č. 2 (technická specifikace) rámcové dohody, která tvoří přílohu č. 1 tohoto dodatku.

2. Ostatní ujednání Dohody zůstávají beze změny.

Čl. 3.

Závěrečná ustanovení

1. Tento dodatek nabývá platnosti dnem jeho podpisu oběma smluvními stranami a účinnosti dnem jeho uveřejnění v registru smluv dle zákona č. 340/2015 Sb., o zvláštních podmínkách účinnosti některých smluv, uveřejňování těchto smluv a o registru smluv (zákon o registru smluv), ve znění pozdějších předpisů. Smluvní strany se dohodly, že zveřejnění tohoto dodatku v registru smluv zabezpečí kupující.
2. Tento dodatek představuje úplné ujednání mezi smluvními stranami a nahrazuje veškerá předchozí ujednání týkající se rozsahu tohoto dodatku.


3. Tento dodatek je dohodou smluvních stran o celém jeho obsahu. Smluvní strany prohlašují, že dodatek č. 3 byl sepsán dle jejich pravé a svobodné vůle, nikoliv v tísni, ani za jinak nápadně nevýhodných podmínek a na důkaz toho připojují své podpisy.
4. Tento dodatek je uzavřen elektronicky.
5. Součástí tohoto dodatku je:
Příloha č. 1 (Technická specifikace) – 17 listů

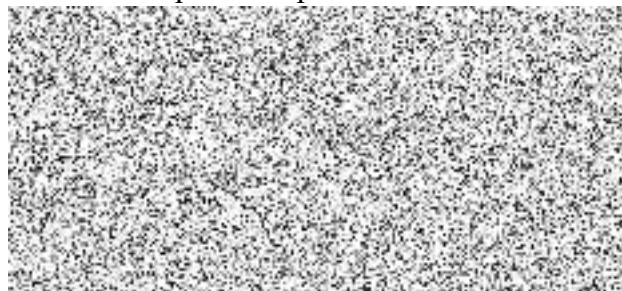
Podepsáno elektronicky


za kupujícího
Ing. Martin Fikáček
vedoucí odboru veřejných zakázek
Ředitelství majetkové správy
Policejního prezidia ČR

Podepsáno elektronicky



za prodávajícího

předseda představenstva



za prodávajícího

člen představenstva
SITEX, a.s.

Příloha č. 1 č. j. PPR-46901-86/ČJ-2022-990640

Příloha č. 2 k rámcové dohodě č. j. PPR-46901-57/ČJ-2022-990640

Technická specifikace

Technické podmínky – podniková norma k Polokošile bílé KR 15 PČR 2021, Polokošile modré KR 15 PČR 2021, Polokošile žluté KR 15 PČR 2021 a Polokošile DR 15 PČR 2021 tmavomodré, jejíž nedílnou součástí je oboustranně schválený referenční vzorek výše uvedeného výrobku.

Označení kódu CPV: 18333000-2 Polokošile

POLOKOŠILE BÍLÁ KR 15 PČR 2021, POLOKOŠILE MODRÁ KR 15 PČR 2021

Popis výrobku:

Polokošile jsou rovného střihu, s krátkým rukávem, zhotovené z doubleface úpletu, vazba oboustranně vzorovaná, v barvě bílé a světle modré, s tmavomodrým límečkem, se stříbrnými retroreflexními nápisy POLICIE s černou konturou a retroreflexním výpustkem na rukávu. Jsou určeny k oblékání přes hlavu. Výrobek zajišťuje potřebný fyziologický komfort, tj. odvod vlhkosti z povrchu těla. Tyto vlastnosti jsou dosaženy složením použitého materiálu, vazbou pleteniny, konstrukčním provedením a technologickým zpracováním.

Přední díl – rovný, hladký.

Průkrčník

Průkrčník je s hladkým plochým límcem v tmavomodré barvě, o šířce 80 – 90 mm, který je z vnitřní strany krytý lemem ze základního materiálu.

Léga

Na předním dílu polokošile je v horní části léga šíře 32 ± 2 mm, zapínaná na tři umělohmotné knoflíky v barvě základního materiálu. Délka légy je 150 ± 2 mm. Vnitřní a spodní část légy je zhotovena ze základního materiálu v kontrastní tmavomodré barvě, která je shodná s barvou límce.

Malý nápis POLICIE

Na levé straně předního dílu je, ve výši prsou cca 170 ± 10 mm od vrcholu náramenice, umístěný malý nápis POLICIE s černou konturou, barva písma retroreflexní stříbrná, typ písma UNIVERS 65 Bold, výška písmen 20 ± 2 mm a šířka nápisu 110 ± 2 mm. Černá kontura maximálně 2 mm široká.

Stuhové uzávěry

Pod nápisem POLICIE, ve vzdálenosti 20 ± 2 mm, je umístěna mechová část stuhového uzávěru pro vyšívání identifikační číslo (barva stuhového uzávěru světle šedá, rozměr 43 ± 1 mm x 125 ± 2 mm). Na pravé straně předního dílu (zrcadlově, v úrovni spodního kraje stuhového uzávěru na levé straně předního dílu) našita mechová část stuhového uzávěru (barva stuhového uzávěru světle šedá, rozměr 90 ± 2 mm x $55 \pm 1,5$ mm) pro podložku hodnotního označení. Stuhový

uzávěr je 2 x přišitý k základnímu materiálu po obvodu 2 ± 1 mm v okraji a 1 x středem do kříže

Zadní díl – rovný, hladký.

Velký nápis POLICIE

Ve středu zadního dílu je, ve výši lopatek cca $22,5 \pm 10$ mm od středu průkrčníku zadního dílu, umístěn velký nápis POLICIE s černou konturou, barva písma retroreflexní stříbrná, typ písma UNIVERS 65 Bold, výška písmen 52 ± 2 mm a šířka nápisu 320 ± 2 mm. Černá kontura maximálně 2 mm široká

Rukávy – jednodílné, s nízkou hlavicí.

Rukávy jsou ukončené tmavomodrým lemem. Výška lemu je 25 ± 5 mm. Barva lemu je shodná s barvou límce a légy. Do švu rukávu, mezi lem a okraj rukávu je všitý retroreflexní výpustek stříbrné barvy v šíři cca 4 mm. Na střed levého rukávu je našita rukávová nášivka POLICIE. Vzdálenost nášivky rukávové POLICIE od švu průramku je 70 ± 5 mm.

Dolní kraj polokošile - je zakončen zahnutím a obšitím na obnitkovacím stroji. Šířka záložky je 25 ± 2 mm.

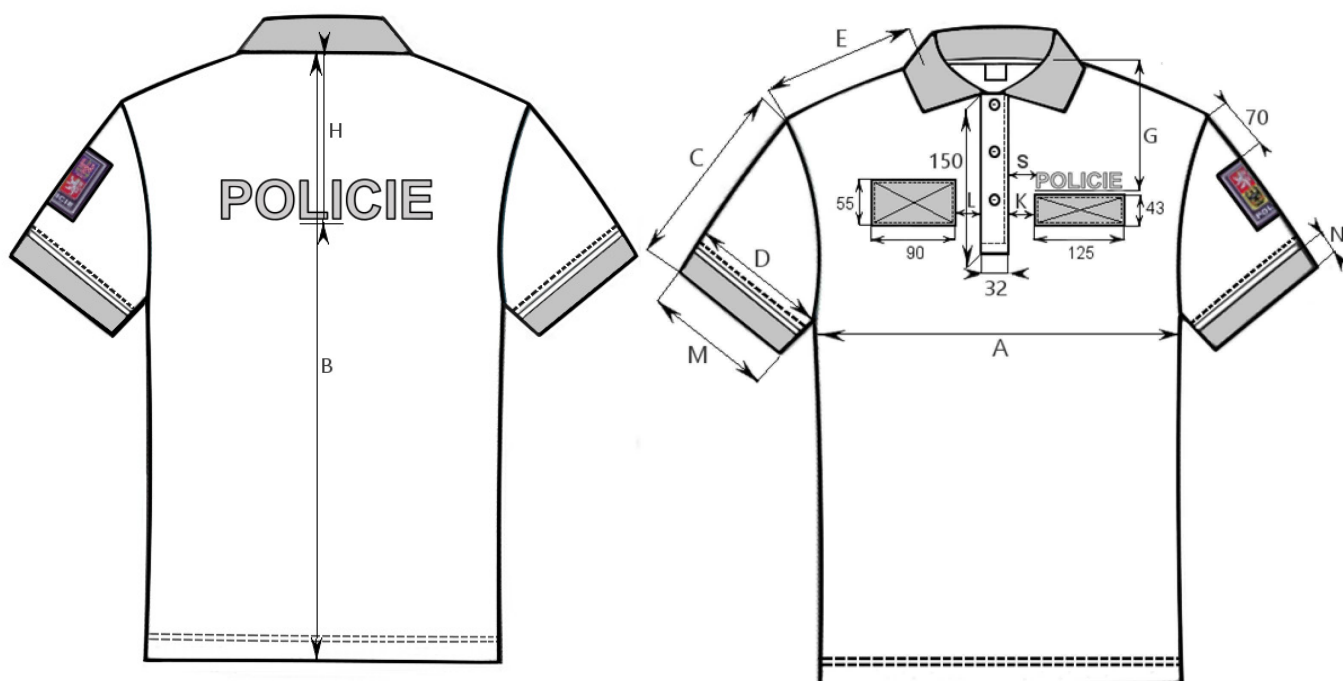
STŘIH A ŠITÍ:

- Konstrukční provedení a technologické zpracování odpovídá normě ČSN 80 5004.
- švy musí být rovné, s pravidelnými, rovnoměrně utaženými stehy a pružné natolik, aby při natažení úpletu nedošlo k jejich poškození;
- začátek a konec švů musí být zajištěn proti páráni a konce nití odstřiženy;
- předepsaný počet stehů na 10 mm strojového šití je 4-5 stehů;
- malý nápis POLICIE s černou konturou, barva písma retroreflexní stříbrná, typ písma UNIVERS 65 Bold, výška písmen 20 ± 2 mm a šířka nápisu 110 ± 2 mm. Černá kontura maximálně 2 mm široká;
- velký nápis POLICIE s černou konturou, barva písma retroreflexní stříbrná, typ písma UNIVERS 65 Bold, výška písmen 52 ± 2 mm a šířka nápisu 320 ± 2 mm. Černá kontura maximálně 2 mm široká
- hotový výrobek musí odpovídat daným rozměrům
- švy nesmí být vyřepené, nedošíte zvrásněné, křivé, prosekané s vynechaným nebo přetrženým stehem
- obnitkovací šev nesmí mít nečisté ořezání
- na celém výrobku nesmí být neodstraněné zbytky stehů nebo stopy po páraní-tzn. tkanina porušená páráním a stopy po vpichu jehly.
- lemy a zapravení okrajů nesmí být nerovnoměrné, v různých šířkách a zakřivené
- konce švů musí být zajištěny proti páraní, konce nití odstřiženy a švy začištěny
- podmínka – viditelnost písmen po celou požadovanou dobu životnosti (po praní), včetně soudržnosti retroreflexních nápisů POLICIE se základním materiálem
- retroreflexní stříbrný výpustek všitý do rukávu je vyplněný dutinkou, zpracování rukávu by neměl mít deformující účinek (neměl by odstávat). Sešití ve švu by nemělo tlačit při připažení ruky k tělu.
- Je požadováno použití vybraných materiálů a technologií zpracování a zadavatel trvá na dodržení všech požadavků a vlastností.

Další použitý materiál:

- šicí nitě 100% polyester v barvě základního materiálu, Nm120;
- umělohmotné knoflíky 3 ks v barvě základního materiálu, velikost knoflíku „20“;
- stříbrná retroreflexní výpustka (do švu mezi dolním krajem KR a lemem);
- malý retroreflexní nápis POLICIE;
- velký retroreflexní nápis POLICIE;
- stuhový uzávěr, barva světle šedá, šíře 43 ± 1 mm;
- stuhový uzávěr, barva světle šedá, šíře $55 \pm 1,5$ mm;
- textilní etiketa.

Stuhové uzávěry (použité u všech variant polokošilí) jsou nízko profilové, s pleteným polyamidovým podkladem, hladkým, měkkým a šetrným k základnímu materiálu, vhodné pro použití na pleteniny a jemné tkaniny. Stuhový uzávěr je 2 x přišitý k základnímu materiálu po obvodu 2 ± 1 mm v okraji a 1 x středem do kříže.

Nákres modelu:

POLOKOŠILE DR 15 PČR 2021 TMAVOMODRÁ

Popis výrobku:

Polokošile je rovného střihu, s dlouhým rukávem, zhotovená z doubleface úpletu, vazba oboustranně vzorovaná, v barvě tmavomodré, s tmavomodrým límečkem a stříbrnými retroreflexními nápisy POLICIE. Je určena k oblékání přes hlavu. Výrobek zajišťuje potřebný fyziologický komfort, tj. odvod vlhkosti z povrchu těla. Tyto vlastnosti jsou dosaženy složením použitého materiálu, vazbou pleteniny, konstrukčním provedením a technologickým zpracováním.

Přední díl – rovný, hladký.

Průkrčník

Průkrčník je s hladkým plochým límcem v tmavomodré barvě, o šířce 80 – 90 mm, který je z vnitřní strany krytý lemem ze základního materiálu.

Léga

Na předním dílu polokošile je v horní části léga šíře 32 ± 2 mm, zapínaná na tři umělohmotné knoflíky. Délka légy je 150 ± 2 mm. Vnitřní a spodní část légy je zhotovena ze základního materiálu.

Malý nápis POLICIE

Na levé straně předního dílu je, ve výši prsou cca 170 ± 10 mm od vrcholu náramenice, umístěný malý nápis POLICIE s černou konturou, barva písma retroreflexní stříbrná, typ písma UNIVERS 65 Bold, výška písmen 20 ± 2 mm a šířka nápisu 110 ± 2 mm. Černá kontura maximálně 2 mm široká.

Stuhový uzávěr

Pod nápisem POLICIE, ve vzdálenosti 20 ± 2 mm, je umístěna mechová část stuhového uzávěru pro vyšívání identifikační číslo (barva stuhového uzávěru černá, rozměr 43 ± 1 mm x 125 ± 2 mm). Na pravé straně předního dílu (zrcadlově, v úrovni spodního kraje stuhového uzávěru na levé straně předního dílu) našita mechová část stuhového uzávěru (barva stuhového uzávěru černá, rozměr 90 ± 2 mm x $55 \pm 1,5$ mm) pro podložku hodnotního označení. Stuhový uzávěr je 2 x přišitý k základnímu materiálu po obvodu 2 ± 1 mm v okraji a 1 x středem do kříže.

Zadní díl – rovný, hladký.

Velký nápis POLICIE

Ve středu zadního dílu je, ve výši lopatek cca $22,5 \pm 10$ mm od středu průkrčníku zadního dílu, umístěn velký nápis POLICIE s černou konturou, barva písma retroreflexní stříbrná, typ písma UNIVERS 65 Bold, výška písmen 52 ± 2 mm a šířka nápisu 320 ± 2 mm. Černá kontura maximálně 2 mm široká

Rukávy – dlouhé, jednodílné, s nízkou hlavicí.

Jsou ukončené elastickým žebrovým lemem v tmavomodré barvě. Výška lemu je 47 ± 5 mm. Barva lemu je shodná s barvou základního materiálu, límce a légy. Na střed levého rukávu

je našita nášivka rukávová POLICIE. Vzdálenost nášivky rukávové POLICIE od švu průramku je 125 ± 5 mm.

Dolní kraj polokošile - je zakončen zahnutím a obšitím na obnitkovacím stroji. Šířka záložky je 25 ± 2 mm.

STŘIH A ŠITÍ:

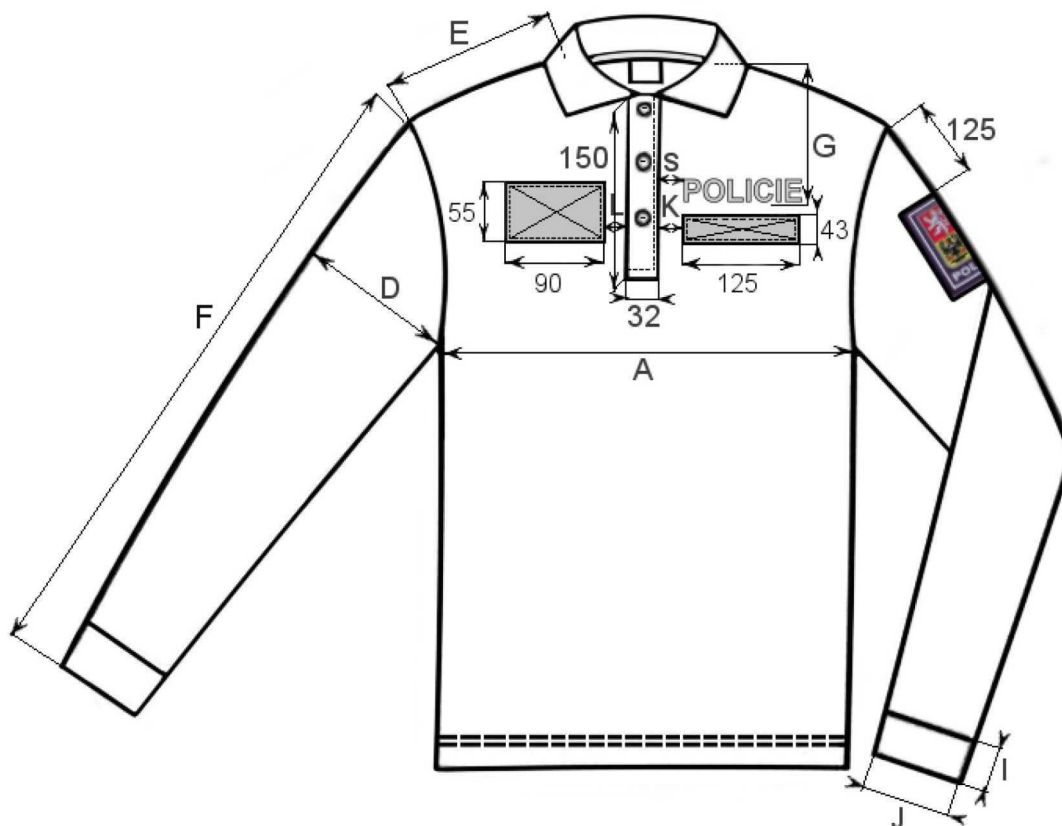
- Konstrukční provedení a technologické zpracování odpovídá normě ČSN 80 5004.
- švy musí být rovné, s pravidelnými, rovnoměrně utaženými stehy a pružné natolik, aby při natažení úpletu nedošlo k jejich poškození;
- začátek a konec švů musí být zajištěn proti páráni a konce nití odštířeny;
- předepsaný počet stehů na 10 mm strojového šití je 4-5 stehů;
- malý nápis POLICIE s černou konturou, barva písma retroreflexní stříbrná, typ písma UNIVERS 65 Bold, výška písmen 20 ± 2 mm a šířka nápisu 110 ± 2 mm. Černá kontura maximálně 2 mm široká;
- velký nápis POLICIE s černou konturou, barva písma retroreflexní stříbrná, typ písma UNIVERS 65 Bold, výška písmen 52 ± 2 mm a šířka nápisu 320 ± 2 mm. Černá kontura maximálně 2 mm široká
- hotový výrobek musí odpovídat daným rozměrům
- švy nesmí být vytřepené, nedořité zvrásněné, křivé, prosekané s vynechaným nebo přetrženým stehem
- obnitkovací šev nesmí mít nečisté ořezání
- na celém výrobku nesmí být neodstraněné zbytky stehů nebo stopy po páraní-tzn. tkanina porušená páráním a stopy po vpichu jehly.
- lemy a zapravení okrajů nesmí být nerovnoměrné, v různých šířkách a zakřivené
- konce švů musí být zajištěny proti páraní, konce nití odštířeny a švy začišťeny
- podmínka – viditelnost písmen po celou požadovanou dobu životnosti (po praní), včetně soudržnosti retroreflexních nápisů POLICIE se základním materiálem
- Je požadováno použití vybraných materiálů a technologií zpracování a zadavatel trvá na dodržení všech požadavků a vlastností.

Další použitý materiál:

- šicí nitě 100% polyester v barvě základního materiálu, Nm120;
- umělohmotné knoflíky 3 ks v barvě základního materiálu, velikost knoflíku „20“;
- malý retroreflexní nápis POLICIE;
- velký retroreflexní nápis POLICIE;
- stuhový uzávěr, barva černá, šíře 43 ± 1 mm;
- stuhový uzávěr, barva černá, šíře $55 \pm 1,5$ mm;
- textilní etiketa.

Stuhové uzávěry (použité u všech variant polokošilí) jsou nízko profilové, s pleteným polyamidovým podkladem, hladkým, měkkým a šetrným k základnímu materiálu, vhodné pro použití na pleteniny a jemné tkaniny. Stuhový uzávěr je 2 x přišitý k základnímu materiálu po obvodu 2 ± 1 mm v okraji a 1 x středem do kříže.

Nákres modelu:



POLOKOŠILE ŽLUTÁ KR 15 PČR 2021**Popis výrobku:**

Jedná se o ochranný oděv s vysokou viditelností, zhotovený z doubleface úpletu, vazba oboustranně vzorovaná, v barvě fluorescenční žluté s tmavomodrým límečkem a opatřený stříbrnými přerušovanými retroreflexními pruhy šíře 50 mm. Obléká se přes hlavu. Polokošile je určena k ochraně nositele, díky zvýšené viditelnosti a současně zajišťuje potřebný fyziologický komfort, tj. odvod vlhkosti z povrchu těla. Tyto vlastnosti jsou dosaženy kvalitativní skladbou použitého materiálu, konstrukcí pleteniny, konstrukčním provedením a technologickým zpracováním. Výrobek plní normy ČSN EN ISO 20471/A1 a ČSN EN ISO 13 688 pro výstražné oděvy s vysokou viditelností.

Přední díl – rovný, hladký.

Průkrčník

Průkrčník je s hladkým plochým límcem v tmavomodré barvě, o šířce 80 – 90 mm, který je z vnitřní strany krytý lemem ze základního materiálu.

Léga

Na předním dílu polokošile je v horní části léga šíře 32 ± 2 mm, zapínaná na tři umělohmotné knoflíky v barvě základního materiálu. Délka légy je 150 ± 2 mm. Vnitřní a spodní část légy je zhotovena ze základního materiálu v kontrastní tmavomodré barvě, která je shodná s barvou límce.

Poutka na předním dílu

V horní části předního dílu polokošile jsou, v úrovni předního kraje průkrčníku, našita dvě poutka o rozměrech $(60 \times 30) \pm 2$ mm (viz orientační nákres). Poutko je umístěno ve vzdálenosti 85 ± 2 mm od vrcholu náramenice a 50 ± 2 mm od levého i pravého kraje légy. Poutka jsou na obou stranách symetricky umístěna. Tato pozice poutek je konstantní pro všechny velikosti, nebude se tedy stupňovat.

Malý nápis POLICIE

Na levé straně předního dílu je, ve výši prsou cca 170 ± 10 mm od vrcholu náramenice, umístěný malý nápis POLICIE s černou konturou, barva písma retroreflexní stříbrná, typ písma UNIVERS 65 Bold, výška písmen 20 ± 2 mm a šířka nápisu 110 ± 2 mm. Černá kontura maximálně 2 mm široká.

Stuhový uzávěr

Pod nápisem POLICIE, ve vzdálenosti 20 ± 2 mm, je umístěna mechová část stuhového uzávěru pro vyšívání identifikační číslo (barva stuhového uzávěru světle šedá, rozměr 43 ± 1 mm x 125 ± 2 mm). Na pravé straně předního dílu (zrcadlově, v úrovni spodního kraje stuhového uzávěru na levé straně předního dílu) našita mechová část stuhového uzávěru (barva stuhového uzávěru světle šedá, rozměr 90 ± 2 mm x $55 \pm 1,5$ mm) pro podložku hodnotního označení. Stuhový uzávěr je 2 x přišíť k základnímu materiálu po obvodu 2 ± 1 mm v okraji a 1 x středem do kříže.

Přerušované retroreflexní pruhy

Na předním dílu polokošile, pod průramky, jsou umístěny 2 vodorovné přerušované retroreflexní pruhy stříbrné barvy (spodní pruh umístěn tak, aby byl viditelný nad opaskem kalhot). První přerušovaný retroreflexní pruh je umístěný 20 ± 5 mm pod průramky. Druhý

přerušovaný retroreflexní pruh je umístěný ve vzdálenosti 90 ± 10 mm od dolního kraje prvního přerušovaného retroreflexního pruhu.

V horní části předního dílu jsou po stranách umístěny 2 svislé přerušované retroreflexní pruhy.

U velikostí XS až M bude z rozměrových důvodů levý vertikální přerušovaný retroreflexní pruh v místě nápisu POLICIE, dále v místě mechové části stuhového uzávěru pro identifikační číslo a pravý vertikální přerušovaný retroreflexní pruh pro hodnotní označení přerušen (vynechán).

Zadní díl – rovný, hladký.

Umístění přerušovaných retroreflexních pruhů stejné, jako u předního dílu, tzn. 2 vodorovné přerušované retroreflexní pruhy v části pod průramky – v bočních švech musí navazovat na vodorovné přerušované retroreflexní pruhy předního dílu, v horní části 2 svislé přerušované retroreflexní pruhy, které u švů náramenic navazují na svislé přerušované retroreflexní pruhy předního dílu.

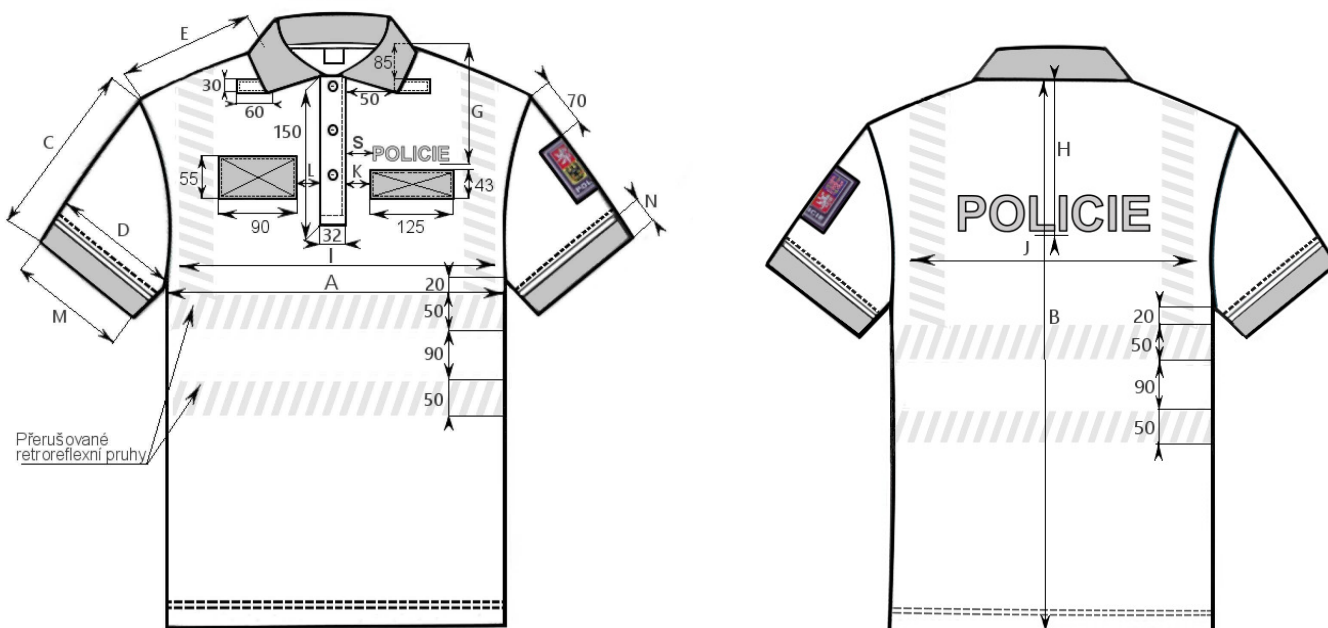
Velký nápis POLICIE

Ve středu zadního dílu je, ve výši lopatek cca $22,5 \pm 10$ mm od středu průkrčníku zadního dílu, umístěn velký nápis POLICIE s černou konturou, barva písma retroreflexní stříbrná, typ písma UNIVERS 65 Bold, výška písmen 52 ± 2 mm a šířka nápisu 320 ± 2 mm. Černá kontura maximálně 2 mm široká

Rukávy – jednodílné, s nízkou hlavicí. Jsou ukončené tmavomodrým lemem. Výška lemu je 25 ± 5 mm. Barva lemu je shodná s barvou límce a légy. Do švu rukávu, mezi lem a okraj rukávu je všitý retroreflexní výpustek stříbrné barvy v šíři cca 4 mm. Na střed levého rukávu je našita rukávová nášivka POLICIE. Vzdálenost nášivky rukávové POLICIE od švu průramku je 70 ± 5 mm.

Dolní kraj polokošile - je zakončen zahnutím a obsítím na obnitkovacím stroji. Šířka záložky je 25 ± 2 mm.

Nákres modelu:



STŘIH A ŠITÍ:

- Konstrukční provedení a technologické zpracování odpovídá normě ČSN 80 5004.
- švy musí být rovné, s pravidelnými, rovnoměrně utaženými stehy a pružné natolik, aby při natažení úpletu nedošlo k jejich poškození;
- začátek a konec švů musí být zajištěn proti páráni a konce nití odstříženy;
- předepsaný počet stehů na 10 mm strojového šití je 4-5 stehů;
- malý nápis POLICIE s černou konturou, barva písma retroreflexní stříbrná, typ písma UNIVERS 65 Bold, výška písmen 20 ± 2 mm a šířka nápisu 110 ± 2 mm. Černá kontura maximálně 2 mm široká;
- velký nápis POLICIE s černou konturou, barva písma retroreflexní stříbrná, typ písma UNIVERS 65 Bold, výška písmen 52 ± 2 mm a šířka nápisu 320 ± 2 mm. Černá kontura maximálně 2 mm široká
- hotový výrobek musí odpovídat daným rozměrům
- švy nesmí být vytřepené, nedošíte zvrásněné, křivé, prosekané s vynechaným nebo přetrženým stehem
- obnitkovací šev nesmí mít nečisté ořezání
- na celém výrobku nesmí být neodstraněné zbytky stehů nebo stopy po páráni-tzn. tkanina porušená páráním a stopy po vpichu jehly.
- lemy a zapravení okrajů nesmí být nerovnoměrné, v různých šířkách a zakřivené
- konce švů musí být zajištěny proti páráni, konce nití odstříženy a švy začištěny
- podmínka – viditelnost písmen po celou požadovanou dobu životnosti (po praní), včetně soudržnosti retroreflexních nápisů POLICIE se základním materiálem
- retroreflexní stříbrný výpustek všitý do rukávu je vyplněný dutinkou, zpracování rukávu by neměl mít deformující účinek (neměl by odstávat). Sešití ve švu by nemělo tlačit při připažení ruky k tělu.
- Je požadováno použití vybraných materiálů a technologií zpracování a zadavatel trvá na dodržení všech požadavků a vlastností.

Povolená tolerance odstínu barvy je maximálně stupeň 4 šedé stupnice dle ČSN EN 20105 - A02.

Parametry hygienické a zdravotní nezávadnosti pro Polokošili žlutou KR 15 PČR 2021

Další použitý materiál:


- šicí nitě 100% polyester v barvě základního materiálu, Nm120;
- umělohmotné knoflíky 3 ks v barvě základního materiálu, velikost knoflíku „20“;
- stříbrná retroreflexní výpustka (do švu mezi dolním krajem KR a lemem);
- malý retroreflexní nápis POLICIE;
- velký retroreflexní nápis POLICIE;
- stuhový uzávěr, barva světle šedá, šíře 43 ± 1 mm;
- stuhový uzávěr, barva světle šedá, šíře $55 \pm 1,5$ mm;
- přerušovaný retroreflexní pruh šíře 50 mm;
- textilní etiketa.

Stuhové uzávěry (použité u všech variant polokošilí) jsou nízko profilové, s pleteným polyamidovým podkladem, hladkým, měkkým a šetrným k základnímu materiálu, vhodné

pro použití na pleteniny a jemné tkaniny. Stuhový uzávěr je 2 x přišitý k základnímu materiálu po obvodu 2 ± 1 mm v okraji a 1 x středem do kříže.

Značení výrobků:

Výrobky se značí bílou textilní etiketou s černým písmem, umístěnou a našitou na střed průkrčníku zadního dílu, (pod všitým lemem). Na textilní etiketě jsou tyto údaje: název výrobku

- název výrobku
- dodavatel
- velikost
- materiálové složení v plném znění
- symboly ošetřování dle ČSN EN ISO 3758
-  (nežehlit přes potisk)
- měsíc/rok výroby

Etiketa a značení na textilní etiketě jsou stálobarevné, písmo čitelné, i po údržbě, a to po celou požadovanou dobu životnosti.

Balení výrobků:

Výrobky se balí po 1 ks do PE sáčku, který se zataví nebo zalepí. Následně se po 10 ks vloží do kartonu z pětihrstvé lepenky.

Každý karton je označen štítkem s těmito údaji:

- dodavatel
- název výrobku
- velikost
- počet kusů
- měsíc/rok výroby

Pokud krabice neobsahuje 10 ks stejné velikosti, musí být počty kusů různých velikostí výrazně označeny.

Součástí dodávky každé polokošile musí být návod na používání, údržbu a způsob skladování v českém jazyce, který musí mj. obsahovat nezbytná upozornění na rizika omezující funkční úroveň, požadovanou dobu životnosti a počet čistících cyklů, které lze provést bez toho, aby došlo ke zhoršení kvalitativních vlastností polokošile.

Skladování:

Výrobky se skladují v suchých, čistých a uzavřených skladovacích prostorách minimálně 1 m od topných těles a bez přímého vlivu slunečních paprsků, při teplotě (5 – 25) ° C a relativní vlhkosti cca 60 %.

Kvalita, záruky:

Výrobky budou dodány pouze v I. jakosti.
Záruka: 24 měsíců ode dne předání kupujícímu.

Skladovatelnost minimálně 3 let v originálním balení a při zachování všech mechanicko – fyzikálních vlastností výrobku.

Přejímka zboží:

Přejímku výrobků provede oprávněná osoba zadavatele u Ředitelství finanční a majetkové správy, Odboru výstrojní logistiky Svojsice okr. Kolín, dle schválené podnikové normy a dle schváleného vzorku.

Místo plnění zboží:

Policejní prezidium ČR
Ředitelství majetkové správy
Odbor výstrojní logistiky
Skladové zařízení Svojsice
281 07 Svojsice 142

KONTROLNÍ ROZMĚRY HOTOVÝCH VÝROBKŮ:

Velikostní sortiment: XS, S, M, L, XL, 2 XL, 3 XL, 4XL, 5 XL, 6 XL.

Tabulka kontrolních měr pro Polokošili bílou KR 15 PČR 2021, Polokošili modrou KR 15 PČR 2021

Velikost:	XS	S	M	L	XL	2XL	3XL	4XL	5XL	6XL	Tolerance
Rozeř hrudníku	80-84	88-92	96-100	104-108	112-116	120-124	128-132	136-140	144-148	152-156	
A - šířka PD a ZD pod průramky	46	50	54	58	62	64	68	72	76	80	± 2
B - celková délka zadního dílu	68	70	72	74	76	78	80	82	82	82	± 2
C - délka krátkého rukávu	21		23		25						± 1
D - podpažní šíře rukávu	23	24	25	26	27	28	29	30	31	32	± 1
E - šíře náramenice	15,5	16,5	17,5	18	18,5	19	19,5	20	20,5	21	± 0,5
G - Umístění nápisu POLICIE od vrcholu náramenice předního dílu	17							19			± 1
H - Umístění nápisu POLICIE od středu průkrčníku - zadní díl	22,5										± 1
K – vzdálenost stuhového uzávěru na levé straně PD, od levého kraje légy	2,7	3,2	3,7		4,2		4,7		5,2		± 0,5

S - vzdálenost nápisu POLICIE na levé straně PD, od levého kraje légy	3,5	4	4,5	5	5,5	6	± 0,5		
L - vzdálenost stuhového uzávěru na pravé straně PD, od pravého kraje légy	4,5		5,5		6,5	7	± 0,5		
M - délka lemu krátkého rukávu	18,5	19,5	20,5	21,5	22,5	24	25	26	± 1
N - výška lemu krátkého rukávu	2,5							± 0,5	

Pozn: všechny míry, včetně tolerancí, jsou uvedeny v cm.

Tabulka kontrolních měř pro Polokošili žlutou KR 15 PČR 2021

Velikost:	XS	S	M	L	XL	2XL	3XL	4XL	5XL	6XL	Tolerance	
Rozměr hrudníku	80-84	88-92	96-100	104-108	112-116	120-124	128-132	136-140	144-148	152-156		
A - šířka pod prúramky	46	50	54	58	62	64	68	72	76	80	± 2	
B - celková délka	68	70	72	74	76	78	80	82	82	82	± 2	
C - délka krátkého rukávu	21		23		25					± 1		
D - podpažní šíře rukávu	23	24	25	26	27	28	29	30	31	32	± 1	
E - šíře náramenice	15,5	16,5	17,5	18	18,5	19	19,5	20	20,5	21	± 0,5	
F - umístění pouťka od vrcholu náramenice	8,5										± 0,5	
G - umístění nápisu od ramenního švu - přední díl	17							19			± 1	
H - umístění nápisu od středu průkrčníku - zadní díl	22,5										± 1	
I - vnější vzdálenost svislých pruhů PD	32			44				46				± 1
J - vnější vzdálenost svislých pruhů ZD	32			44				46				± 1
K - vzdálenost stuhového uzávěru	2			2,7				3,7				± 0,5

na levé straně PD, od levého kraje légy										
S - vzdálenost nápisu POLICIE na levé straně PD od levého kraje légy	3		3,5			4,5				± 0,5
L - vzdálenost stuhového uzávěru na pravé straně PD, od pravého kraje légy			5			6				± 0,5
N - výška lemu krátkého rukávu			2,5							± 0,5
M - délka lemu krátkého rukávu	18,5	19,5	20,5	21,5	22,5	24	25	26		± 1

Pozn: všechny míry, včetně tolerancí, jsou uvedeny v cm.

Tabulka kontrolních měř pro Polokošili DR 15 PČR 2021 tmavomodrou

Velikost:	XS	S	M	L	XL	2XL	3XL	4XL	5XL	6XL	Tolerance
Rozměr hrudníku	80-84	88-92	96-100	104-108	112-116	120-124	128-132	136-140	144-148	152-156	
A - šířka PD a ZD pod průramky	46	50	54	58	62	64	68	72	76	80	± 2
B - celková délka zadního dílu	68	70	72	74	76	78	80	82	82	82	± 2
D - podpažní šíře rukávu	23	24	25	26	27	28	29	30	31	32	± 1
E - šíře náramenice	15,5	16,5	17,5	18	18,5	19	19,5	20	20,5	21	± 0,5
F - délka dlouhého rukávu	59	60,5	62	63,5	65	66,5	68	68	69,5	69,5	± 2
G - Umístění nápisu POLICIE od vrcholu náramenice předního dílu				17					19		± 1
H - Umístění nápisu POLICIE od středu průkrčníku - zadní díl						22,5					± 1
I - výška manžety dlouhého rukávu						4,7					± 0,5
J - délka manžety dlouhého rukávu	8,5	9	9,5	10	10,5	11	11,5	12	12,5	13	± 0,5
K - vzdálenost stuhového uzávěru na levé straně PD, od levého kraje légy	2,7	3,2	3,7			4,2		4,7		5,2	± 0,5

S - vzdálenost nápisu POLICIE na levé straně PD, od levého kraje légy	3,5	4	4,5	5	5,5	6	± 0,5
L - vzdálenost stuhového uzávěru na pravé straně PD, od pravého kraje légy	4,5		5,5		6,5	7	± 0,5

Pozn: všechny míry, včetně tolerancí, jsou uvedeny v cm.

**MATERIÁLOVÝ LIST K ÚPLETŮM POUŽITÝM
PRO VÝROBU POLOKOŠIL BÍLÝCH KR 15 PČR 2021, POLOKOŠIL
MODRÝCH KR 15 PČR 2021, POLOKOŠIL ŽLUTÝCH KR 15 PČR 2021
A POLOKOŠIL DR 15 PČR 2021 TMAVOMODRÝCH**

Základní materiál – DLS/DOS805I (pletovina)

P.č.	Parametr, jednotka	Požadavek	Zkušební norma, metoda
1.	Materiálové složení základního doubleface materiálu (%)	Vrchní vrstva (líc): 100% polyester COOLMAX®ALL SEASON Fresh Spodní vrstva(rub): 100% bavlna	Nařízení Evropského parlamentu a Rady (EU) č. 1007/2011
2.	Barva základního materiálu polokošilí dle trichromatických souřadnic CieLab -modrá	L = 64,60 a = -0,10 b = - 22,12 povolená barevná odchylka stupeň 4 šedé stupnice	ČSN EN ISO 105-J01 ČSN EN ISO- A 05
3.	Barva základního materiálu polokošilí dle trichromatických souřadnic CieLab - bílá	L = 94,47 a = 3,73 b = -12,28 povolená barevná odchylka stupeň 4 šedé stupnice	ČSN EN ISO 105-J01 ČSN EN ISO- A 05
4.	Barva dle trichromatických souřadnic CieLab - tmavomodrá	L = 18,35 a = -3,03 b = -6,36	ČSN EN ISO 105-J01 ČSN EN ISO- A 05

		povolená barevná odchylka stupeň 4 šedé stupnice	
5.	Barva základního materiálu polokošile žluté – fluorescenční žlutá (oděv s vysokou viditelností)	Fluorescenční žlutá	ČSN EN ISO 20471/A1
6.	Vazba	zátažná obouliční vzorovaná- chytová, s chybějícími očky, napodobující typ vazby pique - líc polyester - rub bavlna (ne směšovou přízi)	ČSN 80 0018
7.	Jemnost příze (doporučená): základní materiál	Líc- 83 dtex f100/1 Rub-14,5 tex	ČSN EN ISO 2060
8.	Plošná hmotnost (g/m ²)	185 ± 5%	ČSN EN 12127
9.	Hustota pleteniny (počet oček na 10 cm) - řádky - sloupky	170 ± 10 130 ± 10	ČSN EN ISO14971
10.	Rozměrové změny po praní při 40 °C podél/napříč (%)	± 5/± 5	ČSN EN ISO 6330
11.	Stálobarevnost v praní při 40°C (stupeň šedé stupnice)	min. 4-5 / 4-5	ČSN EN ISO 105-C06
12.	Stálobarevnost (stupeň šedé stupnice) - v suchém otěru - v mokrém otěru - v potu kyselém - v potu alkalickém - při žehlení	min. 4-5 min. 4-5 min. 4-5 / 4-5 min. 4-5 / 4-5 min. 4-5 / 4-5	ČSN EN ISO 105-X12 ČSN EN ISO 105-X12 ČSN EN ISO 105-E04 ČSN EN ISO 105-E04 ČSN EN ISO 105-X11
13.	Pevnost pletenin při průtlaku (kPa) plocha/šev	min. 550	ČSN EN ISO 13938-1

14.	Žmolovitost na přístroji Martindale 7 000 otáček (stupeň) Rozvláknění na přístroji Martindale 7 000 otáček (stupeň)	min. 5 min. 4	ČSN EN ISO 12945-2
15.	Odolnost v oděru na přístroji Martindale (počet otáček)	min. 55 000	ČSN EN ISO 12947-2
16.	Index propustnosti vodních par (imt)	i_{mt} min. 0,75	ČSN EN ISO 11092
17.	Zjištění dutých a profilovaných vláken – příčný řez	Potvrzení profilovaných a dutých vláken v jedné přízi pro líc základního materiálu před texturací	Metodika TU Liberec 21-108-01/01
18.	Zešikmení hotového výrobku ve švu	Slovní ohodnocení	ČSN 80 0865

Povolená tolerance odstínu barvy je maximálně stupeň 4 šedé stupnice dle ČSN EN 20105-A02.

Límce a lemy (manžety) – LC, MC, FSC288

P.č.	Parametr, jednotka	Požadavek	Zkušební norma, metoda
1.	Materiálové složení límec (pro všechny varianty polokošilí) a lemy (manžet) pro Polokošili bílou KR 15 PČR 2021, Polokošili modrou KR 15 PČR 2021 a Polokošili žlutou KR 15 PČR 2021 (%)	100% polyester COOLMAX®ALL SEASON Fresh	Nařízení Evropského parlamentu a Rady (EU) č. 1007/2011
2.	Materiálové složení pro lemy (manžety) Polokošile DR 15 PČR 2021 tmavomodrá (%)	94 ± 2 polyester COOLMAX®ALL SEASON Fresh 6 ± 2 elastan	Nařízení Evropského parlamentu a Rady (EU) č. 1007/2011
3.	Barva límců (pro všechny varianty polokošilí) a lemů (manžet) pro Polokošili bílou KR 15 PČR 2021, Polokošili modrou KR 15 PČR 2021 a Polokošili žlutou KR 15 PČR 2021 dle trichromatických souřadnic CieLab	L = 19,17 a = - 2,27 b = - 6,14 povolená barevná odchylka stupeň 4 šedé stupnice	ČSN EN ISO 105-J01 ČSN EN ISO- A 05
4.	Barva lemů (manžet) Polokošile DR 15 PČR 2021 tmavomodrá	Tmavomodrá – odpovídá barvě základního materiálu	Slovní hodnocení

5.	Jemnost příze (doporučená): límeček (pro všechny varianty polokošili) a lemy pro Polokošili bílou KR 15 PČR 2021, Polokošili modrou KR 15 PČR 2021 a Polokošili žlutou KR 15 PČR 2021 lemy (manžety) Polokošile DR 15 PČR 2021 tmavomodrá	156 dtex f144/1 83 dtex f 100/2 44 dtex	ČSN EN ISO 2060
6.	Stálobarevnost límečků a lemů (manžet) v praní při 40°C (stupeň šedé stupnice)	min. 4-5 / 4-5	ČSN EN ISO 105-C06

Parametry hygienické a zdravotní nezávadnosti pro všechny druhy polokošili.

P.č.	Parametr, jednotka	Požadavek	Zkušební norma, metoda
	Bezpečnost (Parametry hygienické a zdravotní nezávadnosti)		
1.	Obsah volného a hydrolýzou uvolněného formaldehydu (mg/kg)	max. 75	ČSN EN ISO 14184-1
2.	Hodnota pH vodního výluhu	4,5 – 7,5	ČSN EN ISO 3071
3.	Obsah extrahovatelných těžkých kovů		Extrakce v roztoku
	ve výluhu v potu kyselém (mg/kg) - arsen - kadmium - olovo - rtuť - chrom celkový - kobalt - měď - nikl	max. 1,0 max. 0,1 max. 1,0 max. 0,02 max. 2,0 max. 4,0 max. 50,0 max. 4,0	kyselého potu dle ČSN EN ISO 105-E04, stanovené vhodnou metodou (AAS/metodou ICP)
4.	Šestimocný chrom	pod detekčním limitem	ČSN ISO 11 083

