




KUPNÍ SMLOUVA
KRPJ-31259-11/ČJ-2024-1600VZ

Článek 1
Smluvní strany




1. Prodávající:
Miroslav Kantor

se sídlem: Na Olšinách 366/5, Český Těšín 737 01
IČO: 15442977
DIČ: 
Bankovní spojení: CSOB
Číslo účtu: 318258239/0300
Kontaktní osoba: 
Telefon: 

(dále jen jako „prodávající“)

2. Kupující:

Česká republika – Krajské ředitelství policie kraje Vysočina

sídlo: Vrchlického 2627/46, 587 24 Jihlava
Zastoupená: plk. RNDr. Miloslav Klodner, náměstek ředitele pro ekonomiku
IČO: 72052147
Bankovní spojení: ČNB, pobočka Brno
Číslo účtu: 27033881/0710
Kontaktní osoba: 
Telefon: 
e-mail: 
(dále jen jako „kupující“)

uzavírají ve smyslu ustanovení § 2079 a násl. občanského zákoníku, zákona č. 89/2012 Sb., tuto

KUPNÍ SMLOUVU

Článek 2

Předmět plnění

1. Předmětem této smlouvy je závazek prodávajícího dodat kupujícímu taktické oblečení, a to v množství a specifikaci dle příloh této smlouvy, a to dle podmínek dále specifikovaných.
2. Kupující se zavazuje zboží převzít a zaplatit sjednanou cenu podle článku 3 této kupní smlouvy.

Článek 3

Kupní cena

1. Kupní cena je stanovena dohodou smluvních stran podle ustanovení § 2 zák. č. 526/1990 Sb., o cenách, v platném znění, v souladu s cenovou nabídkou prodávajícího ze dne 28. 3. 2024.

bez DPH	1,333.496,00 Kč
DPH 21 %	280.034,16 Kč
CELKEM vč. DPH	1,613.530,16 Kč

Slovy: jeden milion šest set třináct pět set třicet a 16/100 korun českých včetně DPH.

2. Nabídnutá celková kupní cena je považována za cenu nejvýše přípustnou a nepřekročitelnou, zahrnující poplatky za autorská práva, celní poplatky, cenu za dopravu do místa plnění a jejich ekologickou likvidaci, včetně dalších nákladů souvisejících s dodávkou zboží v této smlouvě výslovně neuvedených.

Článek 4

Termín a místo plnění, dodací podmínky

1. Prodávající se zavazuje dodat zboží nejpozději do 15. 12. 2024 včetně faktury.
2. Zboží je možné dodat postupně, konečná faktura bude vystavena po dodání veškerého zboží.
3. Dodávka bude považována za dodanou jejím převzetím kupujícím a podpisem dodacího listu zástupci obou smluvních stran v místě plnění. Jedno vyhotovení dodacího listu zůstane kupujícímu a druhé vyhotovení bude předáno prodávajícímu.
4. Kupující nabývá vlastnické právo ke zboží jeho převzetím a je oprávněn zboží používat.
5. Místem plnění je: Vrchlického 2627/46, 587 24 Jihlava

Článek 5


Odpovědnost za vady a záruka za jakost

1. Prodávající poskytuje na dodané zboží záruku v délce 24 měsíců. Prodávající

-
- se zavazuje, že zboží bude po uvedené dobu způsobilé k použití pro obvyklý účel a zachová si obvyklé vlastnosti. Záruční doba začíná běžet od dodání zboží prodávajícím a převzetím kupujícím. Záruka se nevztahuje na vady, u nichž prodávající prokáže, že byly způsobeny kupujícím, třetí osobou nebo vyšší mocí (nahodilou událostí) a nezpůsobil je prodávající.
2. Zboží je vadné, nemá-li stanovené vlastnosti a neodpovídá-li smlouvě. Za vadu se považují i vady v dokladech nutných pro užívání věci.
 3. Za podstatné porušení se považuje takové porušení povinnosti, o němž strana porušující již při uzavření smlouvy věděla nebo musela vědět, že by druhá strana smlouvu neuzavřela, pokud by toto porušení předvíдалa.
 4. Je-li vadné plnění podstatným porušením, postupuje kupující v souladu s § 2106 a násl. OZ. Volbu práva z vadného plnění provede kupující v souladu s OZ současně s oznámením vady písemně. Za písemné oznámení se považuje jak listinná (dopisem, faxem), tak elektronická (e-mailem, datovou schránkou) podoba uplatnění práva z vadného plnění.

Článek 6

Platební podmínky

1. Platba se uskuteční v Kč na základě faktury.
2. Prodávající uvede celkovou cenu dodávky v Kč s DPH i bez DPH, s uvedením sazby DPH a její vyčíslení.
3. Prodávající uvede jednotkové ceny v Kč bez DPH a s DPH.
4. Faktura bude kupujícímu doručena v den převzetí zboží. Na faktuře budou rozepsány jednotlivé položky dodávky.
5. Faktura musí obsahovat náležitosti daňového dokladu dle § 28 odst. 2 zákona č. 235/2004 Sb., o dani z přidané hodnoty, ve znění pozdějších předpisů a § 435 OZ. Přílohu faktury musí tvořit kopie dodacího listu potvrzeného kupujícím. Na faktuře musí být uvedeno číslo této smlouvy.
6. Faktury jsou splatné do 21 kalendářních dnů ode dne jejich doručení kupujícímu. Faktura bude zaslána objednateli:
 - **elektronicky** prostřednictvím datové schránky **x9nhptc** nebo
 - **e-mailem** na adresu:  a do předmětu e-mailu uveďte Faktura – Krajské ředitelství policie Kraje Vysočina nebo
 - **v listinné podobě** na adresu: Krajské ředitelství policie kraje Vysočina, Odbor rozpočtu a účetnictví, Vrchlického 2627/46, 587 24 Jihlava.
7. Kupující je oprávněn do data splatnosti vrátit fakturu, která neobsahuje požadované náležitosti, není doložena kopií potvrzeného dodacího listu, která obsahuje jiné cenové údaje nebo jiný druh zboží než dohodnuté ve smlouvě s tím, že doba splatnosti nové (opravené) faktury začíná znovu běžet ode dne jejího doručení kupujícímu.
8. Faktura je považována za proplacenou okamžikem odepsání příslušné částky z účtu příslušného kupujícího.
9. Zálohové platby kupující neposkytuje.

Článek 7

Zajištění splnění závazků a povinností smluvních stran

1. Smluvní strany se zavazují z titulu neplnění níže uvedených závazků z této smlouvy zaplatit oprávněné straně tyto smluvní pokuty:
2. V případě prodlení s dodáním zboží zaplatí prodávající smluvní pokutu ve výši 0,05 % z ceny předmětu smlouvy včetně DPH za každý den prodlení.
3. V případě neuhrazení faktury kupujícím v termínu uvedeném v článku VI. odst. 6 smlouvy má prodávající právo na úroky z prodlení podle § 1970 občanského zákoníku ve výši 0,05 % z neuhrazené ceny včetně DPH za každý den prodlení.
4. Úrok z prodlení a smluvní pokuta jsou splatné do 21 kalendářních dnů od data, kdy byla povinné straně doručena písemná výzva k jejich zaplacení oprávněnou stranou, a to na účet oprávněné strany uvedený v písemné výzvě.
5. Ustanovením o smluvní pokutě není dotčeno právo oprávněné strany na náhradu škody v plné výši.

Článek 8

Komunikace smluvních stran

1. Veškeré úkony mezi kupujícím a prodávajícím se uskutečňují písemně v listinné nebo elektronické podobě (e-mailem).
2. Písemnosti lze doručit osobně, prostřednictvím osoby, která provádí přepravu zásilek (kurýrní služba), prostřednictvím držitele poštovní licence podle zvláštního právního předpisu, elektronickými prostředky, prostřednictvím datové schránky, nebo jiným způsobem.
3. Adresa či kontakty uvedené v kupních smlouvách mohou být měněny jednostranným písemným oznámením doručeným příslušnou smluvní stranou druhé smluvní straně s tím, že takováto změna se stane účinnou okamžikem doručení tohoto oznámení druhé smluvní straně.

Článek 9

Řešení sporů

1. Veškeré spory mezi smluvními stranami budou řešeny nejprve smírně.
2. Nebude-li smírného řešení dosaženo, budou spory řešeny v soudním řízení.

Článek 10

Závěrečná ustanovení

1. Tato smlouva se řídí právním řádem České republiky, zejména příslušnými ustanoveními občanského zákoníku č. 89/2012 Sb.

-
2. Smlouva nabývá platnosti dnem podpisu oběma smluvními stranami a účinnosti dnem zveřejnění v registru smluv (<https://smlouvy.gov.cz>).
 3. Tato smlouva může být měněna nebo doplňována jen písemnými, očíslovanými dodatky odsouhlasenými statutárními orgány obou smluvních stran, které se stanou nedílnou součástí této smlouvy.
 4. Smlouva podléhá zveřejnění v registru smluv v souladu se zákonem č. 340/2015 Sb., o registru smluv, v platném znění.
 5. Obě smluvní strany prohlašují, že smlouva nebyla uzavřena v tísni, ani za jednostranně nevýhodných podmínek a na důkaz toho připojují své vlastnoruční podpisy.
 6. Tato smlouva je vyhotovena pouze v elektronické podobě.
 7. Přílohy: Př. č. 1 – Krycí list
 Př. č. 2 - Technická specifikace

V Českém Těšíně dne dle
elektronického podpisu:

V Jihlavě dne dle
elektronického podpisu:



za prodávajícího
Miroslav Kantor
jednatel
podepsáno elektronicky

za kupujícího
plk. RNDr. Miloslav Klodner
náměstek ředitele pro ekonomiku
podepsáno elektronicky

KRYCÍ LIST

poř.č.	název	technická specifikace	požadovaný počet ks/párů	nabídková cena v Kč bez DPH/1 ks	nabídková cena v Kč s DPH/1 ks	nabídková cena v Kč bez DPH celkem	nabídková cena v Kč vč. DPH celkem	druh zboží v nabídce - odkaz
1.	taktické maskované kalhoty	viz příloha č. 1	49 ks	6227	7534,67	305123	369198,83	UF PRO Pants Striker XT Gen. 3, MultiCam®
2.	taktická maskovaná košile	viz příloha č. 2	62 ks	2893	3500,53	179366	217032,86	UF PRO Shirt Striker XT Gen. 2, MultiCam®
3.	taktická maskovaná mikina	viz příloha č. 3	62 ks	4560	5517,6	282720	342091,20	UF PRO Jacket Hunter FZ Gen. 2, MultiCam®
4.	nepromokavá bunda	viz příloha č. 4	23 ks	11793	14269,53	271239	328199,19	UF PRO Jacket Monsoon XT Gen. 2, Brown Grey
5.	nepromokavé kalhoty	viz příloha č. 5	14 ks	8491	10274,11	118874	143837,54	UF PRO Pants Monsoon XT, Brown Grey
6.	podšívka do kalhot	viz příloha č. 6	59 ks	1792	2168,32	105728	127930,88	UF PRO Windstopper lining, Black
7.	pevné chrániče kolen-plast	viz příloha č. 7	59 ks	487	589,27	28733	34766,93	UF PRO Knee pads Solid, Black
8.	taktické chrániče kolen	viz příloha č. 7	59 ks	707	855,47	41713	50472,73	UF PRO Knee pads 3D, Impact
CENA CELKEM						1333496	1613530,16	

Poznámka:

Cena za nabízené zboží zahrnuje veškeré náklady, zejména doprava do místa plnění.

Plnění: Krajské ředitelství policie kraje Vysočina, Vrchlického 2627/46, 587 24 Jihlava

Zadavatel neposkytuje zálohu.

Splatnost faktury je 21 dní.

Dodací lhůta: Zadavatel umožňuje dílčí plnění a postupné dodání zboží, nejpozději však do 15.12.2024.

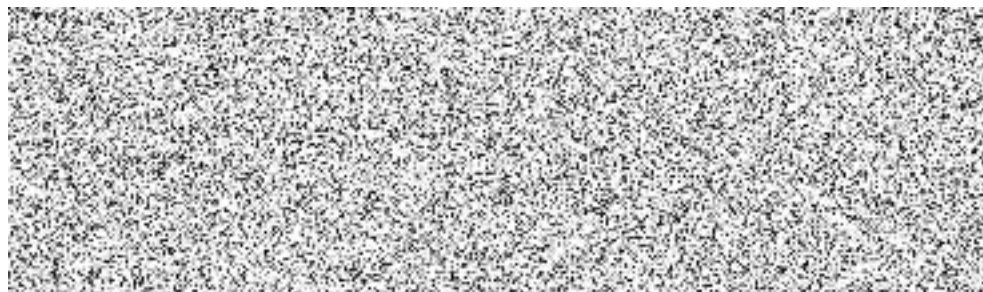
Délka záruční doby: min. 24 měsíců

Prohlášení účastníka:

Účastník prohlašuje tímto, že akceptuje všechny podmínky veřejné zakázky, je vázán celým obsahem nabídky a souhlasí s obchodními podmínkami uvedenými v návrhu smlouvy.

Identifikační údaje účastníka

Obchodní firma/název:	Miroslav Kantor
Sídlo:	Na Olšínách 366/5, Český Těšín, 73701
Statutární orgán:	Miroslav Kantor
ICO:	15442977
DIC:	CZ6310111852
Kontaktní osoba:	
Email:	
Záruční doba:	24 měsíců



1.

TECHNICKÁ SPECIFIKACE

TAKTICKÉ MASKOVANÉ KALHOTY

ozn. **Pants Striker XT Gen. 3**, barva **MultiCam®**

Požadovaný počet: 49 ks

Taktické maskované kalhoty jsou speciální výstrojní součástí. Slouží k ochraně těla při služební činnosti a provádění výcviku. Kalhoty poskytují nositeli komfort při všech jeho služebních činnostech.

PROVEDENÍ/ ORIENTAČNÍ TECHNICKÝ POPIS

Kalhoty mají na předních dílech obloukové klínové kapsy. Součástí klínové kapsy je jedna skrytá bezpečnostní kapsa. Ve stehenní části na bočních švech jsou nakládáné kapsy s otvorem na zdrhovadlo přístupné jak z horní tak boční strany. Na každé boční kapse jsou připevněny 2 menší kapsy a kapsa, do které se vejde další vybavení např. nůž, pero nebo chemické světlo. Pro zajištění vloženého vybavení jsou tyto kapsy vybaveny odnímatelnými, plastovými vyztuženými upevňovacími popruhy. Zadní díly mají prostřížené kapsy na zdrhovadlo. Sedová část a pas s integrovaným opaskem je zhotovena z doplňkového pružného a oděru odolného materiálu. Na pasovém límci jsou našítá dvojité poutka. V pasovém límci je ve vnitřní části všité zdrhovadlo na vepnutí tepelné vložky. Pasový límec má integrovaný opasek s oboustranně odepínatelnou přezkou (sponou) pomocí velcro, který umožňuje regulaci obvodu pasu cca o 5-8 cm. Přezka má z vnitřní části otvor na knoflík, pro její fixaci ke knoflíku kalhot. Do střední zadní oblasti pasu kalhot je zabudována vzduchová prodyšná 3D vložka, která zajišťuje dodatečné přilnutí pasu kalhot v bederní oblasti uživatele. Kolenní části jsou zpevněné, z venkovní strany osazené kapsami na vložení kolenních chráničů v měkkém a tvrdém provedení. Rozparek kalhot se zapíná na zdrhovadlo se dvěma jezdcí. Obvod dolní části nohavic je možné regulovat. Nastavení šířky nohavic se provádí pomocí stahovací pruženky. K dodatečnému nastavení šířky nohavice dále slouží svislé zdrhovadlo rozepínající se od dolního kraje nohavic kolmo vzhůru směrem k lýtku, podložené podsádkou, která v případě rozepnutí zdrhovadla zvětší dolní obvod nohavice. V předním dolním kraji nohavic umístěna svorka na upnutí nohavice k obuvi (zaháknutí svorky o tkaničky). Zapínání kalhot v pase je na kanadský knoflík a také na překladu pasového límce doplněno o zapnutí na háček - haklík.

Zdrhovadla

Zdrhovadlo v rozkroku opatřeno dvěma jezdcí. Zapínání je oboustranné, což znamená, že jezdce uzavírají zip na obou svislých koncích. Nakládané kapsy na nohavicích (stehenní kapsy) jsou osazeny vodorovnými i svislými zdrhovadly. Zdrhovadlo ve vodorovné poloze se uzavírá směrem do středu, zdrhovadlo ve svislé poloze se uzavírá směrem vzhůru. Spodní kapsa na nohavicích se uzavírá směrem do středu. Zadní kapsy – horizontální se uzavírají směrem do bočních stran. V kolenní části zdrhovadlo pro přístup ke kapse pro vkládání chrániče kolen. Uzavírání zdrhovadla směrem k bočním švům. V zadní části nohavic zdrhovadlo pro úpravu šířky nohavic, které se uzavírá směrem k dolnímu kraji nohavic. V kapesním otvoru levé klínové kapsy je umístěna bezpečnostní kapsa na skryté zdrhovadlo. Uzavírání směrem do středu. Na vnitřní straně kalhot v oblasti pasu je našita jedna strana zdrhovadla pro možnost připnutí zimní vložky. Všechny jezdce zdrhovadel jsou opatřeny tkanicí s výjimkou jezdce zdrhovadla bezpečnostní kapsy.

Stuhové uzávěry

Ochranné polstrování kolen je ze spodní strany opatřeno stuhovými uzávěry pro otevírání a zavírání otvoru sloužícímu k vkládání přídatné výztuže kolen. Oba stuhové uzávěry jsou orientovány horizontálně.

Zajišťovací pásek na bočních stehenních kapsách je opatřen háčkovou částí stuhového uzávěru, naproti háčkové části je uvnitř malé stehenní kapsy našita smyčková část stuhového uzávěru pro připevnění nebo odepnutí zajišťovacího pásu.

Stiskací knoflíky (druky)

Stiskací knoflíky jsou použity na pěti poutkách pasového límce.

ZPRACOVÁNÍ

Začátek a zakončení strojového šití je zajištěno zpětným uzašitím nejméně 10±2 mm dlouhým. Předepsaný počet stehů na 10 mm strojového šití je 4-5 stehů. Švy musí být rovné s pravidelnými rovnoměrně utaženými stehy a pružné natolik, aby se při natažení netrhaly, švy dále nesmí být vytřepené, nedořité, zvrásněné, křivé, prosekané s vynechaným nebo přetrženým stehem. Obnitkovací šev nesmí mít nečisté ořezání. Konce nití musí být odstřiženy. Na celém výrobku nesmí být neodstranitelné zbytky stehů nebo stopy po páření – tzn. tkanina porušená pářením a stopy po vpichu jehly. Lemy a prošití okrajů nesmí být nerovnoměrné, v různých šířkách a zakřivené.

MATERIÁL

Základní materiál - tkanina:

- 50% Polyamid / 50% Bavlna, váha 222g/m² \pm 7%

Ostatní použité materiály:

- 92% Polyamid, 8% Elastan, 4směrná strečová tkanina – pas a zadní sedová část kalhot, hmotnost 280g/m² \pm 10%
- 100% polyamid – zesílení namáhaných míst (kolena, dolní kraj nohavic)

Ostatní materiály – barevné odstíny šicích nití, zdrhovadel, stuhových uzávěrů a ostatních pomocných materiálů musí být v odstínech základního materiálu, nesmí být barevně nesplyvavé se základním materiálem. Veškerý pomocný materiál (zdrhovadla aj.) musí být plně funkční po dobu životnosti.

BARVA

Maskovací vzor MultiCam® (licence americké společnosti Crye Precision)

VELIKOSTNÍ SORTIMENT

Požadavek na 4 výškové skupiny / 8 obvodových skupin

Kontrolní rozměry pro velikost 34/34:

Velikost	½ pasové šíře	½ sedové šíře
W34	45,5	55

Velikost	Kroková délka
L34	86

ZNAČENÍ

Každé kalhoty se značí textilní etiketou s údaji (textilní etiketa v barvě černé, písmo bílé):

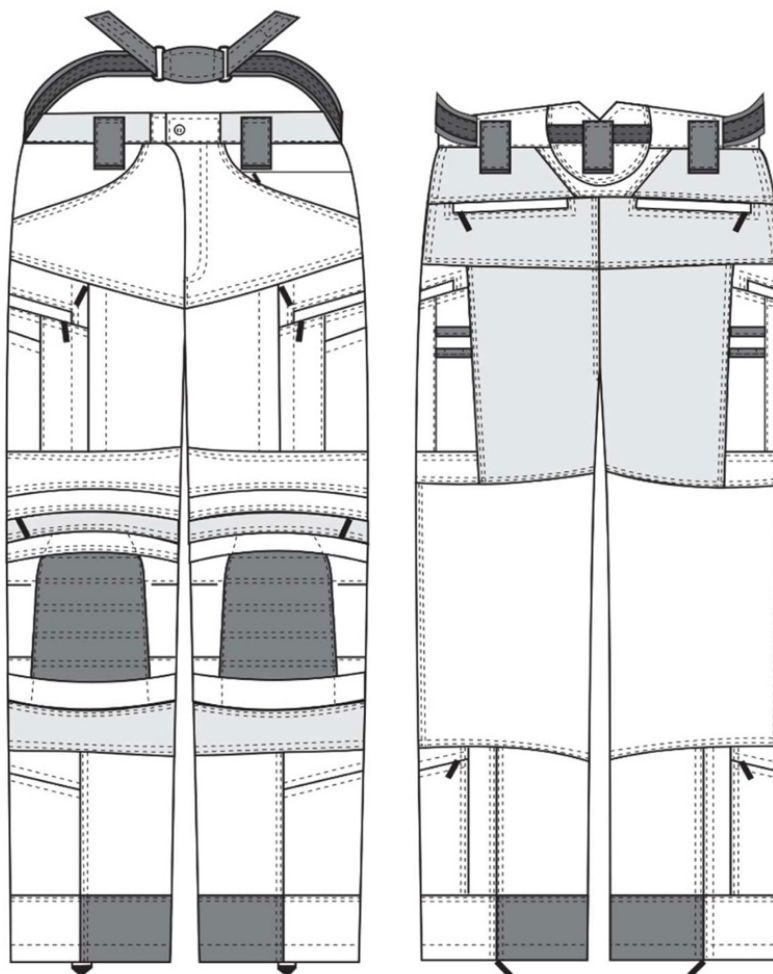
- Název výrobku (lze uvést zkrácený název)
- Výrobce
- Velikost
- Materiálové složení v plném znění
- Symboly pro ošetřování dle ISO 3758

BALENÍ

Výrobek se balí po 1 kuse do obalu chránícím před znečištěním výrobku; na obalu je pomocí lepící etikety uvedeno:

- Název výrobku (lze uvést zkrácený název)
- Výrobce
- Velikost

ORIENTAČNÍ NÁKRES



2.

TECHNICKÁ SPECIFIKACE

TAKTICKÁ MASKOVANÁ KOŠILE

ozn. **Shirt Striker XT Gen. 2**, barva **MultiCam®**

Požadovaný počet: **62 ks**

PROVEDENÍ/ ORIENTAČNÍ TECHNICKÝ POPIS

Taktická košile je rovného střihu do hloubky boků. Obléká se přes hlavu, na předním díle je rozparek zapínaný na zdrhovadlo, pod zdrhovadlem je umístěna léga, jejíž ukončení je překlopené do předního dílu a překrývá horní okraj zdrhovadla. V průkrčníku je stojáčkový límec, který je z vnitřní strany podšitý úpletem. Tělová část je z pleteniny. Rukávy jsou dlouhé, z tkaniny, s rukávovými kapsami a loketními kapsami pro vkládání loketních chráničů. Rukávy jsou konstrukčně řešeny tak, aby se snadno ohrnovaly a odvětrávaly pomocí větracích otvorů na zdrhovadlo vypodložených síťovinou. Větrací otvory jsou umístěny v horní části rukávů. V ramenní části jsou perforované výztuhy – 3D polstrování. Dolní kraj rukávů s regulovatelným obvodem. Na obou rukávech jsou umístěny mechové části stuhových uzávěrů pro umístění insignií jednotky a její specializace. Kapsy na rukávech jsou zpracovány v tomto rozmístění: 2x velká kapsa na obou pažích, uzavírání pomocí zdrhovadla, v horní části kapesního otvoru poutko pro snadné otevírání kapsy jednou rukou, 2x kapsa v oblasti předloktí, uzavírání na zdrhovadlo. Pro uchycení přídatných zařízení jsou na spodních kapsách rukávů našity 3 horizontální popruhy.

Zdrhovadla

Zdrhovadla jsou standardně s jedním jezdcem. Zdrhovadlo na předním díle se zapínáním v horní části košile. Zdrhovadlo horní kapsy na rukávu ve svislé poloze, kapsa s přístupem zepředu. Uzavírání v horní části kapsy. V zadní části kapsy větrací otvor na zdrhovadlo s uzavíráním v horní části. Spodní kapsy na rukávech mají zdrhovadla ve svislé poloze s uzavíráním v horní části.

Stuhové uzávěry

Stuhové uzávěry jsou použity v horní části kapsy chrániče lokte, umístění vodorovné. Na manžetách rukávů jsou umístěny stuhové uzávěry pro možnost regulace upnutí manžety okolo zápěstí. Na horních kapsách rukávů jsou našity mechové části stuhového uzávěru se zaobleným okrajem o rozměrech 9,5 cm x 14 cm s diagonálním prošitím.

Pružné prvky

Uvnitř spodní kapsy rukávu je přes celou šířku kapsy všita pruženka.

Polstrování

V ramenní části umístěny polstrované výplně pro zvýšení komfortu při nošení pod balistickou ochranou apod. ve tvaru včelího plástu.

ZPRACOVÁNÍ

Švy jsou sešité speciálním strojem se současným obnitkováním, při sešívání dílů z pleteniny jsou použité ploché švy zhotovené na speciálním stroji s použitím kulatých jehel. Všechny koncovky zdrhovadel jsou opatřeny látkovými tahači. Kapesní otvory jsou zpevněny uzávkami a zabezpečeny proti vytržení. Začátek a zakončení strojového šití je zajištěno zpětným uzašitím. Předepsaný počet stehů na 10 mm strojového šití je (4 až 5) stehů. Stuhové uzávěry jsou našité 2x po obvodu a prošité do kříže. Švy musí být rovné s pravidelnými rovnoměrně utaženými stehy a pružné natolik, aby se při natažení netrhaly, švy dále nesmí být vytřepené, nedošité, zvrásněné, křivé, prosekané s vynechaným nebo přetrženým stehem. Obnitkovací šev nesmí mít nečisté ořezání. Konce nití musí být odštířeny. Kapesní otvory a všechna namáhaná místa musí být zabezpečena podklady proti vytržení. Na celém výrobku nesmí být neodstranitelné zbytky stehů nebo stopy po páráni – tzn. tkanina porušená páráním a stopy po vpichu jehly. Lemy a prošití okrajů nesmí být nerovnoměrné, v různých šířkách a zakřivené.

MATERIÁL

Základní materiál - tkanina:

50% Polyamid / 50% Bavlna, gramáž 222g/m² ±7%

Ostatní použité materiály:

- 72% polyester / 28% vlna typu merino – úpletový trup, min. 145±10g/m²
- 100% polyamid – síťovina - zesílení v oblasti podpaží, min. 80g/m²

Ostatní materiály – barevné odstíny šicích nití, zdrhovadel, stuhových uzávěrů a ostatních pomocných materiálů musí být v odstínech základního materiálu, nesmí být barevně nesplyvavé se základním materiálem. Veškerý pomocný materiál (zdrhovadla aj.) musí být plně funkční po dobu životnosti.

BARVA

Maskovací vzor MultiCam® (licence americké společnosti Crye Precision)

VELIKOSTNÍ SORTIMENT

Požadavek na rozpětí XS – 4XL; celkem 8 velikostí

Kontrolní rozměry pro velikost L:

Velikost	Délka zadního dílu	Délka rukávu vč. náramenice	½ hrudní šíře	½ šíře dolního kraje
L	80	81	59	50

ZNAČENÍ

Každá taktická košile se značí textilní etiketou s údaji (textilní etiketa v barvě černé, písmo bílé):

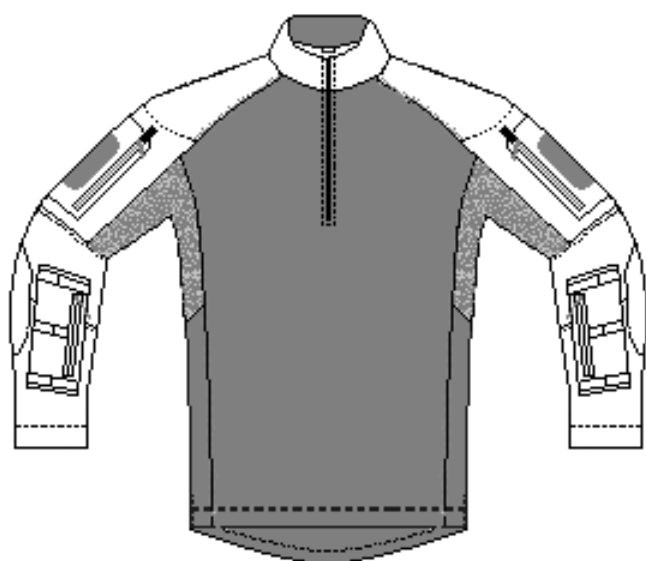
- Název výrobku (lze uvést zkrácený název)
- Výrobce
- Velikost
- Materiálové složení v plném znění
- Symboly pro ošetřování dle ISO 3758

BALENÍ

Výrobky se balí po 1 kuse do obalu chránícím před znečištěním výrobku; na obalu je pomocí lepící etikety uvedeno:

- Název výrobku (lze uvést zkrácený název)
- Výrobce
- Velikost

ORIENTAČNÍ NÁKRES



3.

TECHNICKÁ SPECIFIKACE

TAKTICKÁ MASKOVANÁ MIKINA

ozn. Jacket Hunter FZ Gen. 2, barva MultiCam®

Požadovaný počet: 62 ks

Taktická maskovaná mikina je speciální výstrojní součástka. Používá se k výkonu služby v nepříznivých povětrnostních podmínkách (déšť, vítr, nízké teploty apod.). Poskytuje maximální komfort nositeli při všech jeho služebních činnostech. Mikina je větruvzdorná, vodoodpudivá, prodyšná, má velmi nízkou hmotnost.

PROVEDENÍ/ ORIENTAČNÍ TECHNICKÝ POPIS

Mikina je rovného střihu do hloubky boků. Přední zapínání na zdrhovadlo. Na obou předních dílech kapsy na zdrhovadlo. Další kapsy jsou umístěny na rukávech. V průkrčníku přiléhající stojáčkový límec. Rukávy anatomicky tvarované. Dolní kraj rukávů je stažený do pružného lemu. Na obou rukávech jsou umístěny mechové části stuhových uzávěrů pro umístění insignií jednotky a její specializace.

Zdrhovadla

Hlavní středové zdrhovadlo se uzavírá v horní části bundy. Boční kapsy mikiny se uzavírá v horní části kapsy. Kapsy na rukávech (na pažích, na předloktích) jsou osazeny svislými zdrhovadly, která se uzavírají směrem vzhůru. Všechny jezdce jsou opatřeny tkanicí.

Stuhové uzávěry

Na horních kapsách rukávů jsou našity mechové části stuhového uzávěru se zaobleným okrajem o rozměrech 9,5 cm x 14 cm s diagonálním prošitím.

ZPRACOVÁNÍ

Zpracování – Šití na speciálním šicím stroji se současným ořezem a obnitkováním, šití zajištěno proti páráni uzašitím. Počet stehů: 4 stehy / 1 cm ±1 steh. Žádné díly se nenadšívají. Stuhové uzávěry jsou našité 2x po obvodu a pro dostatečné zpevnění jsou při větší ploše prošité ještě do kříže. Všechny koncovky zdrhovadel jsou opatřeny tahači. Švy a prošití musí být rovné s pravidelnými rovnoměrně utaženými stehy a pružné natolik, aby se při natažení netrhaly, švy dále nesmí být vytřepené, nedošíté, zvrásněné, křivé, prosekané, s vynechaným nebo přetrženým stehem. Konce nití musí být odštířeny. Kapesní otvory a všechna namáhaná místa musí být zabezpečena proti vytržení. Na celém výrobku nesmí být neodstranitelné

zbytky stehů nebo stopy po párání – tzn. tkanina porušená páráním a stopy po vpichu jehly. Lemy a prošití krajů nesmí být nerovnoměrné, v různých šířkách a zakřivené.

MATERIÁL

Základní materiál – odlehčená tkanina:

- 94% Polyamid, 6% Lycra, vazba RIPSTOP plátňová, hmotnost 122g/m² ± 7%

Ostatní použité materiály:

- 100% polyester, mikrofleece – podšívka mikiny s aktiv.častic., hmotnost 180g/m² ± 5%
- 75% Polyamid, 25% Elastan, síťovina na bocích a v podpaží, hmotnost 155g/m² ± 5%
- 92% Polyamid, 8% Elastan, pružný lem rukávu, hmotnost 280g/m² ± 10%

Ostatní materiály – barevné odstíny šicích nití, zdrhovadel, stuhových uzávěrů a ostatních pomocných materiálů musí být v odstínech základního materiálu, nesmí být barevně nesplývavé se základním materiálem. Veškerý pomocný materiál (zdrhovadla aj.) musí být plně funkční po dobu životnosti.

BARVA

Maskovací vzor MultiCam® (licence americké společnosti Crye Precision)

VELIKOSTNÍ SORTIMENT

Požadavek na rozpětí XS – 4XL; celkem 8 velikostí

Kontrolní rozměry pro velikost L:

Velikost	Délka zadního dílu	Délka rukávu vč. náramenice	½ hrudní šíře	½ šíře dolního kraje
L	71	83	58	49

ZNAČENÍ

Každá mikina se značí textilní etiketou s údaji (textilní etiketa v barvě černé, písmo bílé):

- Název výrobku (lze uvést zkrácený název)
- Výrobce
- Velikost
- Materiálové složení v plném znění

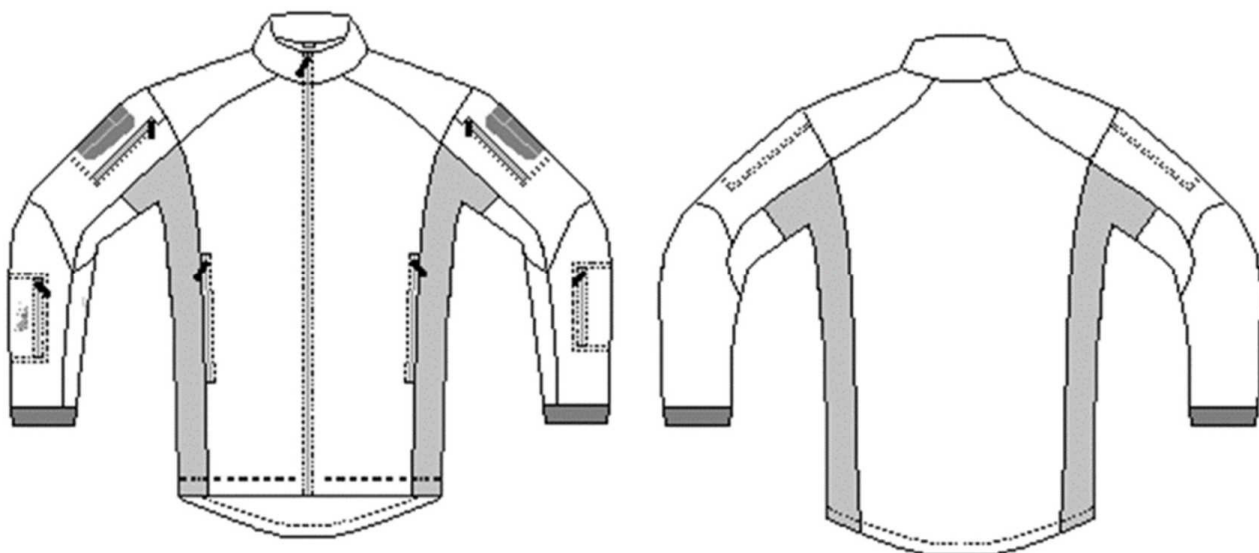
- Symboly pro ošetřování dle ISO 3758

BALENÍ

Výrobky se balí po 1 kuse do obalu chránícím před znečištěním výrobku; na obalu je pomocí lepící etikety uvedeno:

- Název výrobku (lze uvést zkrácený název)
- Výrobce
- Velikost

ORIENTAČNÍ NÁKRES



4.

TECHNICKÁ SPECIFIKACE

NEPROMOKAVÁ VĚTRU ODOLNÁ BUNDA

Ozn. Jacket Monsoon XT Gen. 2, barva Brown Grey

Požadovaný počet: 23 ks

Nepromokavá větru odolná bunda je speciální výstrojní součástka. Používá se k výkonu služby v nepříznivých povětrnostních podmínkách (déšť, sníh, vítr apod.). Poskytuje maximální komfort nositeli při všech jeho služebních činnostech. Bunda je nepromokavá, větru odolná a prodyšná.

PROVEDENÍ/ ORIENTAČNÍ TECHNICKÝ POPIS

Bunda je nepodšitá, typu parky v dostatečné volnosti pro možnost podvlečení stejnkrojových oděvů. Přední díly zapínané na voděodolné, oboucestné zdrhovadlo se dvěma jezdcí, kryté širokou légou. Přední díly mají dvě kapsy. Rukávy mají v podpaží větrací rozparky, zapínané na voděodolné, oboucestné zdrhovadlo se dvěma jezdcí, dolní kraj rukávů má regulovatelný obvod. Na rukávech jsou umístěny další kapsy zapínané na kryté zdrhovadlo. V průkrčníku je všitá kapuce. Na pravém rukávu je našita mechová část stuhového uzávěru. Stuhový uzávěr je našitý 2x po obvodu a do kříže. Našití stuhových uzávěrů je z rubní strany zabezpečeno podlepením. Celková délka bundy do hloubky boků s dostatečnou (prodlouženou) délkou zadního dílu.

ZPRACOVÁNÍ

Šití na základním 1 jehlovém stroji se současným ořezem švové záložky, šití zajištěno proti páráni upošitím. Počet stehů na strojové šití 4 stehy /1 cm \pm 1 steh. Počet stehů na strojové prošití 4 stehy /1 cm \pm 1 steh. Všechny švy jsou svařeny termopáskou, páska musí být navařena celoplošně, nesmí docházet k jejímu odlepování při běžné manipulaci. Páska je přivařena středem. Stuhové uzávěry jsou našité 2x po obvodě nebo našité 2x po obvodě a prošité do kříže, stiskací knoflíky jsou zabezpečeny proti vytržení podložením. Všechny koncovky zdrhovadel jsou opatřeny látkovými tahači. Kapesní otvory, stiskací knoflíky a všechna namáhaná místa musí být zabezpečena proti vytržení. Švy a prošití musí být rovné, s pravidelnými, rovnoměrně utaženými stehy a pružné natolik, aby se při natažení netrhaly, švy dále nesmí být vytřepené nedošíté, zvrásněné, křivé, prosekané s vynechaným nebo přetrženým stehem. Konce nití musí být odštířeny. Na celém výrobku nesmí být

neodstranitelné zbytky stehů nebo stopy po páření – tzn. tkanina porušená pářením a stopy po vpichu jehly. Lemy a prošití okrajů nesmí být nerovnoměrné, v různých šířkách a zakřivené.

MATERIÁL

Základní materiál - třívrstvý laminát umožňující nepromokavost a prodyšnost:

- Vnější látka: 100% PA 6.6, kepr 1/2
- Membrána: dvousložková membrána na bázi PTFE
- Podklad: 100% PA 6.6, plátňová vazba 1/1

Materiál musí vyhovovat těmto parametrům:

Parametr	Testovací metoda	Hodnota
Hmotnost	ISO 3801	145±10 g/m ²
Pevnost v tahu (metoda strip) Osnova Útek	ISO 1421:1998	≥ 720N ≥ 800N
Odolnost proti dalšímu trhání Osnova Útek	ISO 4674-1:2003	≥80N ≥70N
Propustnost vodních par	ISO 11 092	Retence < 8m ² Pa/W
Průnik vody Po 20 praních Po kontaminaci naftou a benzínem v novém stavu Po kontaminaci naftou a benzínem po 5 praních	ISO 811, prací metoda ISO 6330, 60°C	≥1bar ≥1bar ≥1bar
Změna rozměru po praní Osnova Útek	ISO 5077 prací metoda 6330, 2A, 60°C	<-3,5% <-2,0%
Odolnost vůči oděru Vnější látka Podklad	EN 530 metoda 1, 9kPa, vlna	≥100.000 cyklů ≥20.000 cyklů

Ostatní materiály – barevné odstíny šicích nití, zdrhovadel, stuhových uzávěrů, stiskacích knoflíků a ostatních pomocných materiálů musí být v odstínech základního materiálu, nesmí být barevně nesplývavé se základním materiálem. Veškerý pomocný materiál (zdrhovadla, stahovací pruženky, stiskací knoflíky aj.) musí být plně funkční po dobu životnosti.

BARVA

Dle barevnice Pantone odpovídající odstínu 19-0516 TCX Dark Olive

VELIKOSTNÍ SORTIMENT

Požadavek na rozpětí XS – 4XL; celkem 8 velikostí

ZNAČENÍ

Každá bunda se značí textilní etiketou s údaji (textilní etiketa v barvě černé, písmo bílé):

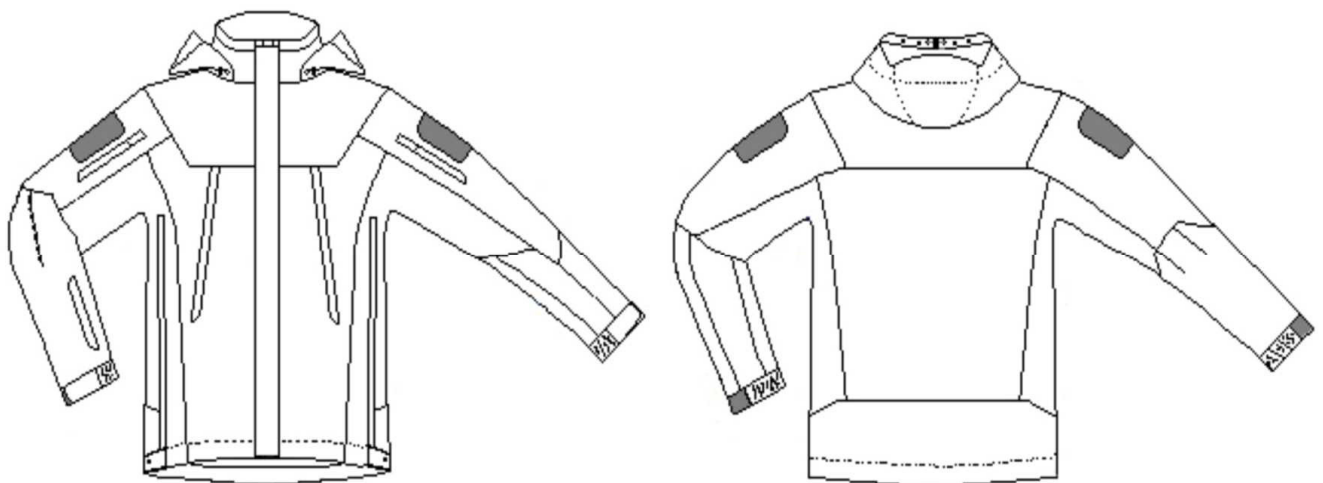
- Název výrobku (Ize uvést zkrácený název)
- Výrobce
- Velikost
- Materiálové složení v plném znění
- Symboly pro ošetřování dle ISO 3758

BALENÍ

Výrobky se balí po 1 kuse do PE sáčku, který se zataví a přelepí etiketou s uvedením:

- Název výrobku (Ize uvést zkrácený název)
- Výrobce
- Velikost

ORIENTAČNÍ NÁKRES



5.

TECHNICKÁ SPECIFIKACE

NEPROMOKAVÉ VĚTRU ODOLNÉ KALHOTY

ozn. **Pants Monsoon XT**, barva **Brown Grey**

Požadovaný počet: 14 ks

Nepromokavé větru odolné kalhoty jsou speciální výstrojní součástí. Používají se k výkonu služby v nepříznivých povětrnostních podmínkách (déšť, sníh, vítr apod.). Poskytují maximální komfort nositeli při všech jeho služebních činnostech. Kalhoty jsou nepromokavé, větru odolné a prodyšné.

PROVEDENÍ/ ORIENTAČNÍ TECHNICKÝ POPIS

Kalhoty jsou nepodšité. Přední díly jsou anatomicky tvarované v dostatečné volnosti pro možnost podvlečení stejnošrotových oděvů. V místě bočních švů po celé délce jsou zhotoveny rozparky zapínané na voděodolné, oboucestné zdrhovadlo se dvěma jezdcí. Ve stehenní části jsou umístěny nakládání měchové kapsy. Pasový límeček je zvýšený s připínacími šlemi s možností regulace délky. Dolní okraj je podehnutý.

ZPRACOVÁNÍ

Šití na základním 1 jehlovém stroji se současným ořezem švové záložky, šití zajištěno proti páráni upožitím. Počet stehů na strojové šití 4 stehy /1 cm ±1 steh. Počet stehů na strojové prošití 4 stehy /1 cm ±1 steh. Všechny švy jsou svařeny termopáskou, páska musí být navařena celoplošně, nesmí docházet k jejímu odlepování při běžné manipulaci. Páska je přivařena středem. Stiskací knoflíky jsou zabezpečeny proti vytržení podložením. Všechny koncovky zdrhovadel jsou opatřeny látkovými tahači. Kapesní otvory, stiskací knoflíky a všechna namáhaná místa musí být zabezpečena proti vytržení. Švy a prošití musí být rovné, s pravidelnými, rovnoměrně utaženými stehy a pružné natolik, aby se při natažení netrhaly, švy dále nesmí být vytřepené nedošité, zvrásněné, křivé, prosekané s vynechaným nebo přetrženým stehem. Konce nití musí být odstřiženy. Na celém výrobku nesmí být neodstranitelné zbytky stehů nebo stopy po páráni – tzn. tkanina porušená páráním a stopy po vpichu jehly. Lemy a prošití okrajů nesmí být nerovnoměrné, v různých šířkách a zakřivené.

MATERIÁL

Základní materiál - třívrstvý laminát umožňující nepromokavost a prodyšnost:

- Vnější látka: 100% PA 6.6, kepr 1/2

- Membrána: dvousložková membrána na bázi PTFE
- Podklad: 100% PA 6.6, plátňová vazba 1/1

Materiál musí odpovídat těmto parametrům:

Parametr	Testovací metoda	Hodnota
Hmotnost	ISO 3801	145±10 g/m ²
Pevnost v tahu (metoda strip)	ISO 1421:1998	
Osnova		≥ 720N
Útek		≥ 800N
Odolnost proti dalšímu trhání	ISO 4674-1:2003	
Osnova		≥80N
Útek		≥70N
Propustnost vodních par	ISO 11 092 (vzor kůže)	Retence < 8m ² Pa/W
Průnik vody	ISO 811, prací metoda	
Po 20 praních	ISO 6330, 60°C	≥1bar
Po kontamina naftou a benzínem		≥1bar
v novém stavu		≥1bar
Po kontaminaci naftou a benzínem		
po 5 praních		
Změna rozměru po praní	ISO 5077	
Osnova	prací metoda 6330, 2A,	<-3,5%
Útek	60°C	<-2,0%
Odolnost vůči oděru	EN 530 metoda 1, 9kPa,	
Vnější látka	vlna	≥100.000 cyklů
Podklad		≥20.000 cyklů

Ostatní materiály – barevné odstíny šicích nití, zdrhovadel, stuhových uzávěrů, stiskacích knoflíků a ostatních pomocných materiálů musí být v odstínech základního materiálu, nesmí být barevně nesplývavé se základním materiálem. Veškerý pomocný materiál (zdrhovadla, stahovací pruženky, stiskací knoflíky aj.) musí být plně funkční po dobu životnosti.

Dle barevnice Pantone odpovídající odstínu 19-0516 TCX Dark Olive

VELIKOSTNÍ SORTIMENT

Požadavek na rozpětí S – 3XL; celkem 6 velikostí

ZNAČENÍ

Každé kalhoty se značí textilní etiketou s údaji (textilní etiketa v barvě černé, písmo bílé):

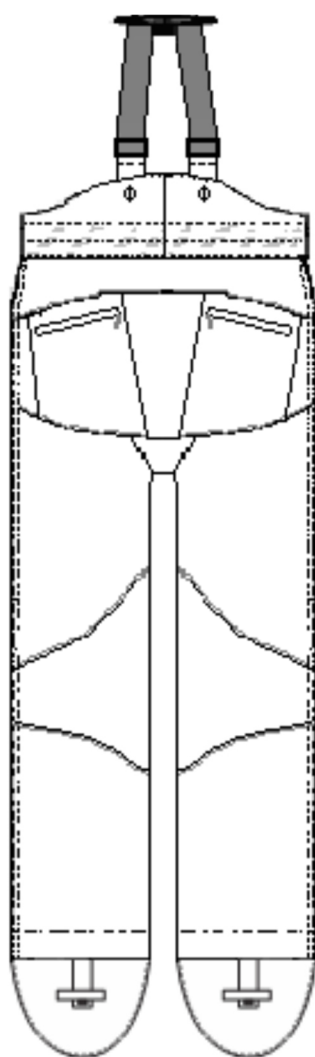
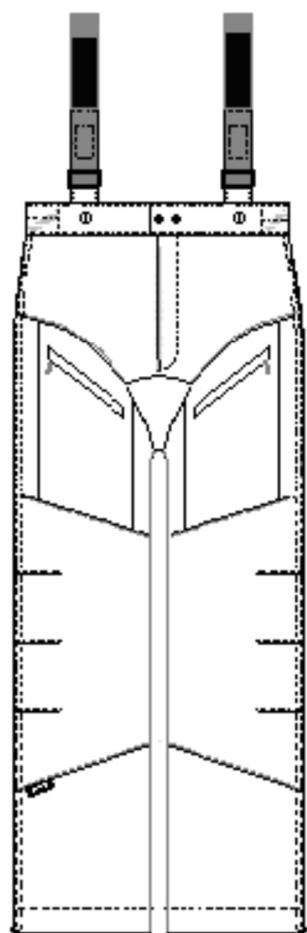
- Název výrobku (lze uvést zkrácený název)
- Výrobce
- Velikost
- Materiálové složení v plném znění
- Symboly pro ošetřování dle ISO 3758

BALENÍ

Výrobky se balí po 1 kuse do PE sáčku, který se zataví a přelepí etiketou s uvedením:

- Název výrobku (lze uvést zkrácený název)
- Výrobce
- Velikost

ORIENTAČNÍ NÁKRES



6.

TECHNICKÁ SPECIFIKACE

TEPELNÁ VĚTRU ODOLNÁ VLOŽKA DO TAKTICKÝCH KALHOT

ozn. Windstopper lining, barva Black

Požadovaný počet: 59 ks

Tepelná větru odolná odnímatelná vložka je anatomicky tvarovaná podle kalhot (kompatibilita pro Taktické kalhoty). Je větru odolná, propustná pro vodní páry a trvale antistatická. Na horním okraji tepelné podšívky je polovina kalibrovaného zipu s jezdcem. Do zadní oblasti podšívky je vložena elastická oblast. Zip podšívky se spojuje s odpovídajícím zipem, který je zabudován do pasu nohavic.

ZPRACOVÁNÍ

- anatomicky tvarovaná – přizpůsobená tvaru kalhot
- vpínání do kalhot pomocí zdrhovadla v pasové části
- vnitřní část z počesaného materiálu, vnější část z voděodolného materiálu

MATERIÁL

100% polyesterový osnovní úplet, laminovaný na membránu na základě PTFE

ZNAČENÍ

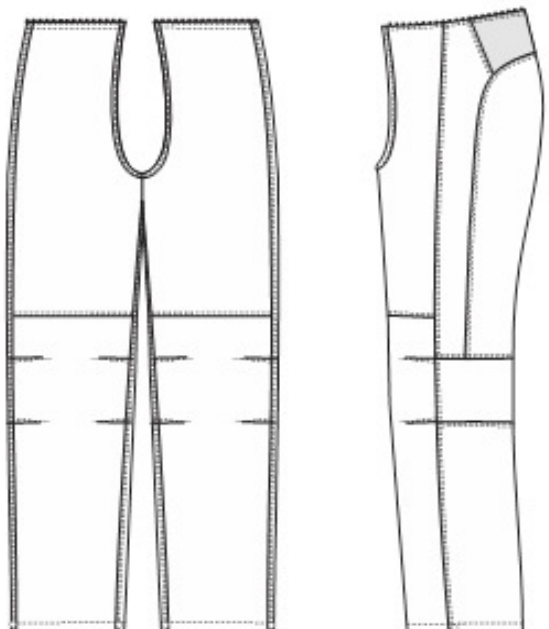
Každé kalhoty se značí textilní etiketou s údaji (textilní etiketa v barvě černé, písmo bílé):

- Název výrobku (lze uvést zkrácený název)
- Výrobce
- Velikost
- Materiálové složení v plném znění
- Symboly pro ošetřování dle ISO 3758

BALENÍ

Výrobek je součástí balení Taktických maskovaných kalhot.

ORIENTAČNÍ NÁKRES



TECHNICKÁ SPECIFIKACE**PŘÍDAVNÉ CHRÁNIČE KOLEN DO TAKTICKÝCH MASKOVANÝCH KALHOT****ozn. Knee pads UF PRO Solid, barva Black****ozn. Knee pads 3D, barva Impact****Požadovaný počet: 2 x 59 párů**

- **Měkké (2 ks = 1 pár)**
- **Tvrdé (2 ks = 1 pár)**

Měkké i tvrdé chrániče jsou rozměrově přizpůsobené tak, aby je bylo možné jednoduše vložit do kolenních kapes kalhot, i když jsou kalhoty oblečeny. Taktické chrániče primárně tlumí a absorbují náraz. Oba jsou flexibilní, lehké a poskytují taktickému operátorovi vynikající rovnováhu ochrany a pohodlí při nošení. Jsou anatomicky, oboustranně tvarované a vyrobené z viskoelastické PU pěny s vlastnostmi paměťové pěny. Měkké chrániče jsou začleněny do síťovaného materiálu (obalu), který poskytuje ve střední části další kapsu pro vložení tvrdých chráničů kolen, což snižuje riziko proniknutí ostrých předmětů, jako jsou úlomky, obaly atd.

Vlastnosti ochrany - absorpce energie obou verzí chráničů kolen spolu (jako ochranného systému kolen) jsou měřeny podle EN 1621-1. Zkušební metoda měří zbytkovou sílu, která by byla přenesena na nositele:

Test ISO EN 1621-1. Energie nárazu 50 joulů

- Zbytková síla měřená při teplotě -15°C: 22kN \pm 7%
- Zbytková síla měřená při teplotě 20°C: 27kN \pm 7%
- Zbytková síla měřená při teplotě 30°C: 28kN \pm 7%

Test ISO EN 1621-1. Energie nárazu 25 joulů

- Zbytková síla měřená při teplotě -15°C: 9kN \pm 7%
- Zbytková síla měřená při teplotě 20°C: 15kN \pm 7%
- Zbytková síla měřená při teplotě 30°C: 17kN \pm 7%

ZPRACOVÁNÍ - Měkké chrániče

- lehké a flexibilní
- vyrobeny z elastické paměťové pěny
- absorbují část energie nárazu

- po nárazu se vracejí do původního tvaru a neztrácí tuto vlastnost ani po opakovaném namáhání

ZPRACOVÁNÍ - Tvrdé chrániče

- poskytují přídatnou ochranu proti zraněním způsobeným ostrými nebo špičatými předměty
- vyrobeny z termoplastické směsi
- vysoká odolnost vůči nárazu, dobrá ohebnost i při nízkých teplotách

BALENÍ

Výrobky jsou součástí balení Taktických maskovaných kalhot/ případně baleny samostatně.