

Smlouva o dílo

č. j. KRPB-234687-24/ČJ-2023-0600VZ

Článek I. Smluvní strany

Objednatel:

Česká republika – Krajské ředitelství policie Jihomoravského kraje

sídlo: Kounicova 24, 611 32 Brno

zastoupená:

IČO:

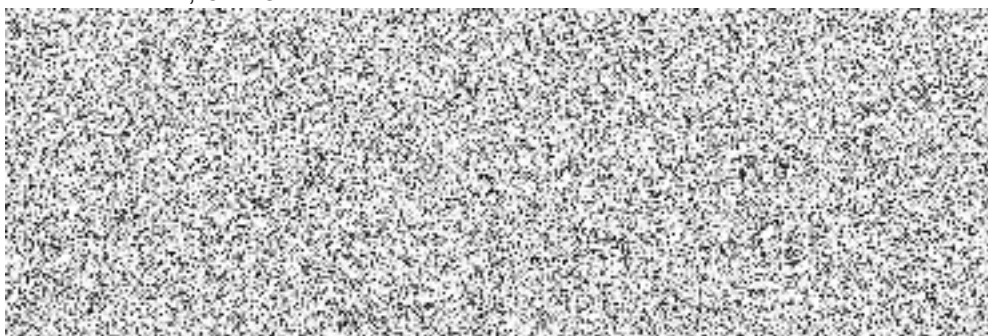
DIČ:

bankovní spojení:

číslo účtu:

kontaktní spojení:

e-mail:



(dále jen jako "objednatel")

Zhotovitel:

obchodní firma: **Moravská stavební unie - MSU s.r.o.**

sídlo: Jižní náměstí 7/7, 619 00 Brno

zastoupená:

IČO:

DIČ:



(dále jen jako „zhotovitel“)

(dále společně označováni jako „smluvní strany“)

uzavírají ve smyslu ustanovení § 2586 a násl. zákona č. 89/2012 Sb., Občanského zákoníku,
v platném znění (dále jen „Občanský zákoník“) tuto

smlouvu o dílo:

Zástupci smluvních stran pro věci technické:

Zástupcem objednatele pro věci technické:

- za stavební část:



- za slaboproudé rozvody a kamerový systém:



- za PZTS:



Technický dozor objednatele: bude vybrán na základě výběrového řízení objednatele.

Zástupcem zhotovitele pro věci technické – stavbyvedoucí:

- 

Vedením prací je pověřen pracovník oprávněný k odbornému vedení provádění stavby ve smyslu ustanovení § 160 odst. 1 stavebního zákona, který má pro tuto činnost oprávnění dle zákona č. 360/1992 Sb., o výkonu povolání autorizovaných architektů a o výkonu povolání autorizovaných inženýrů a techniků činných ve výstavbě, ve znění pozdějších předpisů.

Zástupce objednatele pro věci technické za stavební část je oprávněn jednat ve věcech technických, zejména ve věcech:

- předání a převzetí staveniště,
- řešení technických problémů při provádění díla,
- koordinace poddodavatelů,
- kontroly provedených a zakrývaných konstrukcí a prací,
- předběžného projednávání změn a doplňků stavebních částí díla a změn materiálů,
- provedení dodatečných zkoušek či ověření,
- pozastavení provádění stavebních prací nebo jejich zastavení v souladu se smlouvou,
- vyloučení pracovníků zhotovitele a pracovníků poddodavatelů, kteří hrubým způsobem poruší předpisy a nařízení platná pro realizaci díla,
- odsouhlasení harmonogramu provádění díla a jeho případných změn, které nemají vliv na termín dokončení díla,
- odsouhlasení soupisu provedených prací,
- předání a převzetí dokončeného díla.

Článek II. Předmět díla

2.1. Předmětem díla je realizace stavebních prací včetně poskytnutí dodávek a služeb

2

nezbytných k provedení stavební akce: „**KŘP Jmk - NPO - realizace úspor energie - ÚZ RIVIERA - hlavní budova (reg. č. 2181000038) a bytový dům (reg. č. 2181000040)**“.

ÚZ RIVIERA – hlavní budova:

- odstranění azbestocementových šablon,
- zateplení obvodových stěn objektů kontaktním zateplovacím systémem ETICS,
- zateplení střešních konstrukcí PIR izolací,
- výměna výplní otvorů,
- uzavření prostoru whirlpool – nově vytápěný prostor,
- rekonstrukce kotelny – instalace tepelných čerpadel,
- kuchyň, velká jídelna, posilovna – nová VZT včetně rekuperace,
- malá jídelna – nová klimatizace,
- kompletní oprava všech balkónů,
- zastřešení terasy u bazénu,
- nové schodiště od bazénu do objektu,
- zastřešení schodiště k nástavbě (učebně),
- kompletní oprava pravého štítu – služební schodiště včetně všech souvisejících částí,
- výměna hromosvodů,
- nové klempířské prvky,
- dodávka a instalace FVE,
- výmalby.

Bytový dům:


- zateplení obvodových stěn objektů kontaktním zateplovacím systémem ETICS,
- částečné zateplení střešních konstrukcí (nad bytovou částí),
- výměna veškerých výplní otvorů,
- rekonstrukce kotelny – instalace tepelných čerpadel,
- kompletní oprava všech balkónů,
- výměna hromosvodů,
- nové klempířské prvky,
- dodávka a instalace FVE,
- výmalby.

Spolufinancováno ze státního rozpočtu a zdrojů EU, Evropských strukturálních a investičních fondů, v rámci Národního plánu obnovy.

Název programu:	Národní plán obnovy
Název projektu:	KŘP Jmk – realizace úspor energie – ÚZ Riviéra – bytovka
Číslo projektu:	2181000040

Název programu:	Národní plán obnovy
------------------------	---------------------

Název projektu:	KŘP Jmk – realizace úspor energie – ÚZ Riviéra – hlavní budova
Číslo projektu:	2181000038

Dílo je blíže specifikováno v projektové dokumentaci pro provádění stavby (DPS): „KŘP Jmk - Realizace úspor energie – ÚZ RIVIERA č.p. 67 a bytový dům č.p. 78 v Podhradí nad Dyjí“, generální projektant – EuroEnerg s.r.o., Nad Zámekem 1072/6, 674 01 Třebíč, odpovědný projektant 

Dílem se rozumí stavební i technologická část staveb provedená dle PD. Jedná se o úplné a bezvadné provedení všech stavebních a montážních prací, včetně dodávek potřebných materiálů, strojů a zařízení nezbytných pro řádné dokončení díla, dále provedení všech činností souvisejících s dodávkou stavebních a montážních prací, jichž je pro řádné dokončení díla nezbytné.

Dílem se rozumí stavební i technologická část stavby a předání povinné související dokumentace k dílu např. předávací protokoly, povinné revize, geometrické plány ověřené katastrem nemovitostí a jiné dokumenty, potřebné ke kolaudaci.

2.2. Součástí předmětu plnění (díla) je:

- a) veškerá dodavatelská a inženýrská činnost,
- b) vybudování zařízení staveniště v nezbytném rozsahu,
- c) zaměření a vytyčení stávajících inženýrských sítí,
- d) zajištění veškerých prací, demontáží, odvozu a recyklace, příp. zneškodnění odpadu a případných správních poplatků,
- e) provedení stavebních a montážních prací a dodávek, splnění podmínek uvedených v zadávací dokumentaci a splnění podmínek vydaného stavebního povolení,
- f) dodání všech dokladů o zkouškách, revizích, atestů a provozních návodů a předpisů v českém jazyce,
- g) vyhotovení dokumentace skutečného provedení díla v písemné podobě a na datovém úložišti např. flash disk (ne CD ani mail) se zakreslením veškerých změn a odchylek.

Digitální podoba dokumentace skutečného provedení díla bude zpracována ve formátech:

Výkresová část (CAD)

Může být dodána variantně ve formátech vektorové CAD grafiky DGN (Bentley Micro Station), DWG (AutoCAD Graphics Autodesk).

Veškeré výkresy nutno dodat také v rastrovém formátu PDF uloženy na např. flashdisku (ne na CD, ne na e-mail).

Technická zpráva

Bude dodána ve formátech DOC (Microsoft Word) a PDF (Adobe Acrobat)

Další požadavky k předmětu plnění:

- zhotovitel je povinen vypracovat a pravidelně aktualizovat seznam pracovníků - „Seznam oprávněných osob na staveništi“, vč. čísel OP a zaměstnavatele (nutnost pravidelné aktualizace seznamu i u poddodavatelských firem), v případě nedodržení nebudou příslušné osoby na staveništi (areál / objekt) vpuštěny,
- **manipulaci, odstraňování a likvidaci materiálů obsahujících nebezpečný odpad**

4

(azbest) bude provádět oprávněná osoba v souladu se zásadami nakládání s odpady obsahujícími azbest dle vyhlášky č. 432/2003 Sb., v platném znění – ohledně náležitostí hlášení prací s azbestem a jiných prací, které mohou být zdrojem expozice azbestu (§ 5),

- zhotovitel je povinen při vlastní realizaci konzultovat jak případné zásahy do stávající technologie a jejího vedení, tak i veškeré trasy vedení nových rozvodů s určenými pracovníky Policie ČR, zejména co se týká dostatečné kapacity prostupů k vytvoření potřebných rezerv k umístění nových technologií a před zaklopením všech tras toto učinit až s písemným souhlasem pracovníků Policie ČR pověřených z oddělení OSNM,
- zhotovitel při realizaci díla zajistí celoplošné zakrytí lešeňových konstrukcí a to s přihlédnutím na skutečnost, že se renovované objekty nacházejí v obytné oblasti, kde hrozí znečištění pozemků či budov okolních majitelů,
- zhotovitel je po dobu realizace stavby povinen spolupracovat s koordinátorem BOZP a řídit se jeho pokyny,
- zhotovitel je povinen zajistit všechny doplňující průzkumy a výpočty, nutné pro řádné provedení a dokončení díla a řídit se předepsanými technologickými postupy pro ETICS (zejm. posouzení podkladu pro ETICS – rovinnost, přilnavost, odtrhové zkoušky),
- výměna výplní otvorů bude probíhat podle podrobného časového a věcného harmonogramu, rozděleného na části dle pokynů objednatele, který bude sestaven a upřesněn se zhotovitelem,
- při demontáži určených venkovních klimatizačních jednotek je zhotovitel povinen zajistit jejich opětovné zprovoznění tak, aby přerušení chlazení nebylo delší, než přípustná doba pro přerušení chlazení vybraných technologií (seznam těchto jednotek předloží objednatel, v případě, že nebude toto možné, zajistí zhotovitel náhradní zdroj dočasného chlazení,
- při výměně výplní otvorů v technických místnostech (servrovnách apod.) je zhotovitel povinen zabezpečit výpočetní techniku proti poškození prachem - zakrývání dotčených prostor objednatele (dle potřeby a požadavku objednatele, průběžné stěhování vnitřního vybavení, opatření pro zabránění šíření prachu a hluku (zástěny), provádění denního úklidu dotčených prostor, úklid dotčených prostor stavbou vně i uvnitř areálu),
- zhotovitel je povinen zabezpečit na dobu realizace stavebních prací na vlastní náklady ostrahu staveniště,
- po dobu výstavby bude celé staveniště řádně oploceno, aby se zamezilo vniku cizích osob,
- při provádění stavby zajistí zhotovitel stavby pravidelný úklid včetně sousedních navazujících pozemků včetně příjezdových komunikací.

Technické podmínky:

Suroviny, materiály a výrobky (včetně prostředků) použité při realizaci musí být schváleny nebo certifikovány (certifikačním orgánem, popř. státní zkušebnou), popř. musí mít atest na jakost a budou po dobu existence stavby splňovat požadavky na běžnou údržbu, požadovanou pevnost, stabilitu, hygienické požadavky, ochranu zdraví, životního prostředí, bezpečnost při užívání, požární bezpečnost a úsporu energie. Toto prokáže zhotovitel platnými certifikáty a atesty na jakost v průběhu provádění prací na vyžádání objednatele, nejpozději však při předání a převzetí díla. Objednatel doporučuje použití ekologicky šetrných materiálů.

2.3. Dodatečné stavební práce a méněpráce:

a) Vznikne-li v důsledku objektivně nepředvídatelných okolností potřeba dodatečných stavebních prací (**vícepráce**), které nebyly obsaženy v původních zadávacích podmínkách a jsou nezbytné pro provedení původních stavebních prací a nemohou být technicky nebo

ekonomicky odděleny od původního předmětu díla, je zhotovitel povinen pořídit (změnový list) písemný položkový soupis včetně ceny víceprací a odůvodnění jejich nezbytnosti, případně s tím související návrh úpravy termínu dokončení díla o dobu plnění nezbytnou k provedení těchto víceprací, následně musí tyto změny bezodkladně předložit objednateli k odsouhlasení.

Ocenění případných dodatečných stavebních prací, dodávek a služeb bude provedeno soupisem víceprací s použitím položkových cen z položkového rozpočtu (příloha této smlouvy). Pro práce a dodávky neuvedené v položkovém rozpočtu, který je přílohou smlouvy, budou použity obecně známé sborníky doporučených cen (např. označení sborníků URS Praha, a. s. nebo RTS, a. s.) pro to období, ve kterém mají být vícepráce realizovány. Pro práce a dodávky neuvedené ve sbornících, bude dohodnuta individuální kalkulace nebo hodinové sazba. V případě nutnosti ocenit některé práce nespécifikované směrnými cenami ÚRS Praha, a. s. ocení se tyto práce HZS takto:

- pro montážní práce **400,- Kč/hod bez DPH**
- k základním nákladům není zhotovitel oprávněn připočítat přírůstek na podíl vedlejších rozpočtových nákladů

V případě **odsouhlasení** soupisu víceprací a aktualizovaného harmonogramu objednatel budou tyto změny předmětu díla, ceny, doby plnění a termínu dokončení díla upraveny **dotatkem k této smlouvě**.

b) V případě, že do uzavření dodatku smlouvy o dílo nebude možné pokračovat v díle, bude rovněž o tuto dobu upraven termín dokončení díla. Zhotovitel však musí pokračovat v provádění těch částí díla, které nesouvisí s vícepracemi. Teprve po uzavření tohoto dodatku smlouvy o dílo má zhotovitel právo na realizaci předmětných změn a na jejich úhradu.

c) V případě, že by došlo k přerušení provádění díla z důvodů na straně zhotovitele, je zhotovitel povinen zajistit ochranu a bezpečnost pozastaveného díla proti zničení, ztrátě nebo poškození, jakož i skladování věcí opatřených k provádění díla. Je rovněž povinen provést na své vlastní náklady opatření k zamezení nebo minimalizaci škody, která by pozastavením provádění díla mohla vzniknout (konzervace díla, opatření před propadnutím lhůt poskytnutých úřady atp.).

d) Vznikne-li v důsledku objektivně nepředvídatelných okolností potřeba neprovádění některých prací (**méněpráce**), původně zahrnutých v předmětu díla, je zhotovitel povinen provést písemný soupis (změnový list) těchto méněprací včetně ceny a odůvodnění jejich neprovádění, případně s tím související návrh na úpravu termínu dokončení díla a bezodkladně jej předložit objednateli k odsouhlasení, včetně aktualizovaného věcného a časového harmonogramu s případnou úpravou termínu pro dokončení díla. Jednotkové ceny méněprací budou odpovídat cenám v oceněném soupisu prací (příloha smlouvy). Méněpráce budou objednatel schváleny pouze tehdy, pokud jejich neprovedení nebude mít za následek nesplnění cílů a parametrů projektu. V případě **odsouhlasení** méněprací a zhotovitelem předloženého aktualizovaného harmonogramu objednatel, budou tyto změny předmětu díla, ceny, doby plnění a termínu dokončení díla upraveny **dotatkem k této smlouvě**.

e) Za objektivně nepředvídatelné okolnosti se dále považují rozhodnutí či opatření orgánů státního stavebního dohledu, památkové péče, případně jiných orgánů příslušných ke kontrole staveb, a jiné okolnosti smluvními stranami nepředvídatelné.

f) Za nepředvídatelné práce se nepovažují práce a plnění, jejichž provedení (poskytnutí) bylo vyvoláno prodlením zhotovitele s prováděním díla, za které odpovídá, nebo jsou důsledkem jeho vadného plnění, a dále práce a plnění, která jsou v souladu s PD a tuto pouze zpřesňují. Tyto práce jsou zahrnuty v předmětu této smlouvy o dílo.

g) Zhotovitel bere na vědomí, že předmětné dílo je financováno z finančních prostředků, jejichž proplácení podléhá schválení správci programu - Odboru programového financování MV ČR (dále jen „správce programu“); za finanční podpory Evropské unie, prostřednictvím Národního plánu obnovy. Veškeré případné změny smlouvy a s tím spojeného způsobu či rozsahu financování musí být schvalovány správcem programu. Objednatel je přitom povinen respektovat veškerá pravidla v rámci programového financování; zhotovitel tuto skutečnost plně respektuje.

2.4. Vyhrazené změny závazku:

a) Objednatel si v souladu s § 100 odst. 2 zákona o zadávání veřejných zakázek vyhrazuje možnost provést změnu v osobě dodavatele v průběhu plnění smlouvy, pokud bude naplněna některá z podmínek pro odstoupení od smlouvy ze strany objednatele uvedených v čl. XIII. této smlouvy nebo pokud dodavatel odstoupí od smlouvy nebo zanikne bez právního nástupce.

b) Změna dodavatele bude provedena formou ukončení této smlouvy a uzavření nové smlouvy. Objednatel si pro takový případ vyhrazuje možnost uzavřít smlouvu na realizaci předmětu plnění smlouvy po zbývající dobu plnění, na kterou byla tato smlouva původně uzavřena, a to s dodavatelem, jehož nabídka se v původním zadávacím řízení na zadání tohoto smluvního plnění (dále také jako „**Původní zadávací řízení**“) umístila jako další v pořadí v rámci provedeného hodnocení (dále jen „**Nový dodavatel**“).

c) Jednotkové ceny musí vycházet z nabídky Nového dodavatele, kterou podal v Původním zadávacím řízení. Rovněž ostatní podmínky plnění smlouvy zůstanou zachovány, pouze účinnost nové smlouvy bude nově stanovena odečtem původní doby účinnosti smlouvy a zbývající doby plnění zakázky stanovené v Původním zadávacím řízení. Účinnost nové smlouvy však skončí vždy, když uplyne 5 pracovních dní ode dne účinnosti smlouvy se stejným označením, přičemž je lhostejno, bude-li její stranou Nový dodavatel či jiná osoba.

d) Tento postup objednatel může uplatnit i opakovaně.

Článek III. Místo a doba plnění

3.1. Místo plnění: ÚZ RIVIERA č. p. 67 a bytový dům č. p. 78 v Podhradí nad Dyjí.

3.2. Převzetí staveniště: nejpozději do 7 kalendářních dnů od účinnosti smlouvy o dílo.

Zahájení prací: nejpozději do 7 kalendářních dnů od převzetí staveniště.
(skutečný termín zahájení stavebních prací bude zapsán do stavebního deníku).

3.3. Termín ukončení kompletního řádně provedeného díla: do 240 kalendářních dnů od převzetí staveniště.

3.4. Dílo bude provedeno v souladu s věcným a časovým harmonogramem stavebních prací (dále jen „harmonogram“) vypracovaným zhotovitelem, který bude vycházet z požadavku na jednotlivé fáze výstavby zadaných zadavatelem. V harmonogramu bude uvedeno věcné a časové plnění stavebních prací od jejich zahájení v členění po oddílech dle rekapitulace soupisu prací do dokončení díla. **Harmonogram bude uložen u stavebního deníku.** Zhotovitel je povinen **harmonogram průběžně aktualizovat** dle skutečného průběhu prací.

3.5. Pokud pro řádné provádění prací existují překážky, oznámí tyto zhotovitel neprodleně písemně objednateli a запиše tuto skutečnost do stavebního deníku, jinak toto přerušení a následné prodloužení lhůty nebude objednatelem uznáno.

3.6. Lhůta provádění prací může být přiměřeně prodloužena:

- a) jestliže překážky v práci byly způsobeny prokazatelně objednatelem,
- b) jestliže přerušení prací bylo zaviněno vyšší mocí nebo jinými okolnostmi nezaviněnými zhotovitelem (průmyslové a přírodní pohromy), ale zhotovitel je povinen prokazatelně vykonávat vše, aby nastalé vlivy eliminoval,
- c) jestliže přerušení prací bylo zaviněno nepříznivými klimatickými podmínkami (takové klimatické podmínky, které z technologického hlediska znemožní provádět práce na díle a zároveň znemožňují provádět takové práce, kterým tyto nepříznivé klimatické podmínky nebrání),
- d) jestliže objednatel bude v prodlení s poskytnutím součinnosti dle Čl. VI. odst. 6.1. této smlouvy o dílo,
- e) jestliže došlo k posunutí termínu z důvodu dle Čl. II. odst. 2.3. této smlouvy o dílo.

3.7. Dojde-li k přerušení prací ze shora uvedených důvodů, zhotovitel učiní vše, aby umožnil pokračování prací. Po odstranění překážek zahájí práce ihned a uvědomí objednatele písemně zápisem do stavebního deníku.

Článek IV. Cena za dílo

4.1. Cena za vymezený předmět díla je stanovena dohodou smluvních stran dle § 2 zákona č. 526/1990 Sb., o cenách, v platném znění, a dle cenové nabídky zhotovitele zpracované na základě oceněného soupisu prací (viz Příloha č. 1 této smlouvy o dílo) a činí:

Celková cena: bez DPH 30 890 777,- Kč

Slovy: třicetmilionůosmsetdevadesát tisíc sedm set sedm desát sedm korun českých.

Celková cena za předmět díla je nejvýše přípustná.

4.2. Zhotovitel se seznámil se všemi okolnostmi a podmínkami, které mohou mít jakýkoliv

vliv na cenu díla mimo okolností, které nebyly předvídatelné v době uzavření této smlouvy o dílo.

4.3. Cena díla je cenou nejvýše přípustnou, kterou je možno měnit pouze za podmínek stanovených v této smlouvě o dílo, obsahuje veškeré náklady a zisk zhotovitele nezbytné k realizaci díla. Jednotkové ceny soupisu stavebních prací, dodávek a služeb jsou pevné a jsou uvedeny v Kč bez DPH.

4.4. Cena díla může být měněna v případě dodatečných stavebních prací (víceprací nebo méněprací) objednatelům odsouhlasených v souladu s touto smlouvou o dílo a při změně zákonné sazby DPH.

4.5. Nabídková cena musí zahrnovat náklady na zařízení staveniště, vodné, el. energii, vytápění, náklady na odvoz odpadů vč. využitelného odpadu a recyklaci, příp. zneškodnění odpadů (zhotovitel je povinen postupovat dle zákona č. 185/2001 Sb., o odpadech, v platném znění), náklady na používání zdrojů a služeb až do skutečného skončení díla, náklady na zhotovování, výrobu, obstarání, přepravu věcí, zařízení, materiálů, dodávek, daně, poplatky, náklady na provádění všech příslušných a normami, vyhláškami stanovených zkoušek materiálů, dílů a předávacích zkoušek, uvedení zařízení do provozu včetně školení pracovníků objednatelů, náklady na vytyčení inženýrských sítí, náklady na zábor komunikací a přilehlých ploch, náklady na nutná či úřady stanovená opatření k realizaci díla, zajištění vyjádření, stanovisek, rozhodnutí souvisejících s realizací stavby a dokončením díla včetně zajištění vyjádření, stanovisek, rozhodnutí potřebných ke kolaudaci, zajištění geometrických plánů a jejich odsouhlasení katastrálním úřadem, správní poplatky, náklady na ubytování, stravné a dopravu pracovníků, náklady na pravidelné čištění přilehlých ploch, náklady na zajištění ostražky staveniště po dobu realizace stavebních prací, náklady na provedení výrobních výkresů a jakékoli další výdaje potřebné pro realizaci zakázky a její dokončení, tyto budou považovány za ceny nejvýše přípustné.

Pokud nejsou tyto náklady uvedeny samostatně, budou oceněny v rámci agregovaných položek, příslušných pro jednotlivé práce, a jejich úhrada bude zahrnuta v rámci úhrad příslušných prací.

4.6. Nabídková cena zahrnuje veškeré náklady nezbytné k řádnému, úplnému a kvalitnímu provedení předmětu plnění včetně všech rizik a vlivu během provádění prací. Nabídková cena obsahuje předpokládaný vývoj cen v daném oboru včetně předpokládaného vývoje kurzů české měny k zahraničním měnám až do doby dokončení předmětu plnění.

Článek V. Platební podmínky, fakturace

5.1. Podkladem pro platbu budou dílčí daňové doklady zpětně za kalendářní měsíc za skutečně provedené práce (odděleně za jednotlivé části předmětu plnění – ÚZ RIVIERA – hlavní budova – úspora energie, bytový dům – úspora energie, samostatná investice zastřešení terasy u bazénu a schodiště k učebně a opravy – schodiště u bazénu) a konečný daňový doklad (odděleně za jednotlivé části předmětu plnění – ÚZ RIVIERA –

9

hlavní budova a bytový dům), které musí mít zákonem předepsané náležitosti a musí obsahovat č. j. uzavřené smlouvy o dílo a název a číslo akce. Přílohou každého daňového dokladu bude zjišťovací protokol o provedených stavebních a montážních pracích včetně soupisu provedených prací.

5.2. Zhotovitel předloží objednateli **do 5 pracovních dnů** po datu uskutečnění zdanitelného plnění zástupcem objednatele odsouhlasený soupis skutečně provedených prací oceněných jednotkovými cenami dle položek uvedených adresně v soupise prací v členění podle přílohy této smlouvy o dílo a v souladu s PD včetně dílčího daňového dokladu. Bez odsouhlaseného soupisu je daňový doklad neplatný.

5.3. Dodavatel se zavazuje doložit každou dílčí fakturaci jako výstup ze softwaru pro rozpočtování, který je ve shodné struktuře a formátu jako byl smluvní rozpočet stavby (tento výstup musí umožňovat zpětný import do softwaru pro rozpočtování).

5.4. Dodavatel se zavazuje doložit po ukončení realizace stavby objednateli k předložení žádosti o platbu soupis skutečně provedených prací, tzv. čerpání, a to formou výstupu ze softwaru pro rozpočtování, který je ve shodné struktuře a formátu jako byl smluvní rozpočet stavby (tento výstup musí umožňovat zpětný import do softwaru pro rozpočtování).

5.5. Objednatel **uhradí** daňové doklady zhotoviteli **nejpozději do 30 dnů po jeho doručení**. Objednatel není v prodlení, uhradí-li daňové doklady do 30 dnů po jeho doručení, i když po termínu, který je na daňovém dokladu uveden jako den splatnosti.

5.6 Objednatelem **vyspecifikovaný movitý majetek uvedený v položkovém rozpočtu** bude **uhrazen** na základě zhotovitelem **samostatně** vystaveného daňového dokladu, **odsouhlaseného zástupcem objednatele pro věci technické** na vystaveném zjišťovacím protokolu o provedených stavebních a montážních pracích **se splatností do 30 dnů** od jeho doručení.

5.7. Zajištění závazku **za řádné dokončení díla bude provedeno formou zádržného**. Objednatel uhradí zhotoviteli daňové doklady za provedené práce až do výše 90 % ze sjednané ceny díla. Zbývající fakturovaná částka, tj. 10 % ze sjednané ceny díla činí zádržné pro zajištění závazků za řádné dokončení díla a objednatel tuto částku uhradí bezodkladně, nejpozději však do 15 dnů po protokolárním předání a převzetí díla, případně po odstranění zjištěných vad a nedodělků.

Výše **uvedené zádržné** umožňuje objednatel zhotoviteli **nahradit bankovní zárukou** takto:

Bankovní záruka ve prospěch objednatele ve výši 10 % ze sjednané ceny díla na zajištění závazků za řádné dokončení díla bude objednateli předána **formou originálu záruční listiny** nejpozději k datu protokolárního převzetí díla a bude uvolněna bezodkladně, nejpozději však do 15 dnů po odstranění vad a nedodělků.

Bankovní záruka musí být neodvolatelná, bezpodmínečná, vyplatitelná na první požadavek objednatele a bez toho, aby banka zkoumala důvody požadovaného čerpání.

5.8. Všechny daňové doklady musí obsahovat zákonem předepsané údaje, tj. označení

daňového dokladu a jeho číslo, firmu (obchodní jméno) a sídlo zhotovitele a objednatele, jejich identifikační čísla, údaj o zápisu v obchodním rejstříku (nebo jiné evidenci, včetně spisové značky), předmět plnění, číslo jednací této smlouvy o dílo, cenu díla k úhradě.



5.9. Zhotovitel je povinen označit veškeré daňové doklady, související s realizací díla identitou projektu, tj. názvem předmětu plnění, názvem programu, názvem projektu a číslem projektu takto:

Název programu:	Národní plán obnovy
Název projektu:	KŘP Jmk – realizace úspor energie – ÚZ Riviéra – bytovka
Číslo projektu:	2181000040

Název programu:	Národní plán obnovy
Název projektu:	KŘP Jmk – realizace úspor energie – ÚZ Riviéra – hlavní budova
Číslo projektu:	2181000038

5.10. Konečný daňový doklad kromě zákonem předepsaných údajů musí obsahovat:

- a) výslovně název „konečný daňový doklad“,
- b) celkovou sjednanou cenu bez DPH,
- c) soupis všech předchozích uhrazených daňových dokladů,
- d) soupis všech zbývajících provedených prací, dodávek, služeb a činností,
- e) částku zbývajících k úhradě.

5.11. Zhotovitel je povinen veškeré daňové doklady zaslat elektronicky ve formátu PDF na e-mail objednatele  z e-mailu zhotovitele  nebo pomocí datové schránky jydai6g.

Objednatel umožňuje předložení daňových dokladů ve dvou originálních výtiscích k rukám kontaktní osoby na adresu:


Krajské ředitelství policie Jihomoravského kraje



Kounicova 24

611 32 Brno

pouze za předpokladu, že bude splněno jejich doručení elektronickou formou.

Elektronické faktury vystavené zhotovitelem ve strukturovaném datovém formátu (ISDOC/ISDOCX, CII, UBL) dle evropského standardu ve smyslu ustanovení § 221 zákona č. 134/2016 Sb., o zadávání veřejných zakázek, v platném znění, lze zasílat pouze na e-mailovou adresu centrální podatelny objednatele: .

5.12. Daňový doklad je považován za zaplacený okamžikem odepsání příslušné finanční částky z účtu objednatele.

5.13. Platby budou realizovány v Kč na základě předloženého daňového dokladu.

5.14. Objednatel neposkytuje zálohovou platbu před zahájením plnění dle této smlouvy.

5.15. Předmět dodávky patří do klasifikace produkce CZ-CPA č. 41 a 43. Zhotovitel je povinen použít režim přenesené daňové povinnosti podle § 92e) zákona č. 235/2004 Sb. o dani z přidané hodnoty, ve znění pozdějších předpisů.

Článek VI. Předání staveniště

6.1. Objednatel předá zhotoviteli staveniště prosto práv třetích osob a zhotovitel je povinen staveniště převzít nejpozději do 7 kalendářních dnů od účinnosti smlouvy o dílo. O předání a převzetí staveniště bude sepsán protokol podepsaný oběma smluvními stranami.

6.2. Zhotovitel prohlašuje, že je dobře seznámen se stavenišťem i riziky na něm, a že je mu znám rozsah prací a dodávek, které jsou předmětem této smlouvy o dílo. Objednatel není povinen hradit náklady vzniklé z neznalosti staveniště, nebo z jakéhokoliv omylu ze strany zhotovitele.

6.3. Zhotovitel se zavazuje řádně označit staveniště v souladu s obecně platnými právními předpisy.

6.4. Přístup na staveniště je zajištěn po veřejných přístupových komunikacích.

6.5. Zhotovitel vybuduje v souladu s PD potřebné zařízení staveniště nezbytné pro provedení díla. Po dokončení díla provede jeho likvidaci a veškeré plochy dotčené zařízením staveniště uvede do původního stavu.

6.6. Zhotovitel je povinen na své náklady udržovat na převzatém staveništi pořádek a čistotu a je povinen bezodkladně odstraňovat odpady a nečistoty vzniklé jeho pracemi, to znamená každodenní odvoz suti a demontovaného zařízení (a hrubý úklid) a s ním spojeného materiálu, aby nedocházelo k jeho skladování a následnému hromadění v prostorách objednatele včetně poplatků za uložení vybouraných hmot na povolenou skládku (u oprávněných příjemců). Tato povinnost se vztahuje i na přístupové cesty a veřejné komunikace.

6.7. Zhotovitel v plné míře zodpovídá za bezpečnost a ochranu zdraví všech osob v prostoru staveniště a při své činnosti je povinen dodržovat požární a hygienické předpisy a předpisy o ochraně životního prostředí. Budou dodrženy dotčené právní předpisy.

6.8. Bude-li nezbytné v souvislosti se zahájením plnění díla na staveništi umístit nebo přemístit dopravní značení, provede tyto práce na vlastní náklady zhotovitel. Zhotovitel rovněž zajistí projednání změn a úprav dopravního značení s příslušnými veřejnými

orgány a dále zajistí průběžné udržování dopravního značení. Bude-li toho třeba k plnění díla, zhotovitel projedná a na své vlastní náklady a nebezpečí zajistí rovněž nezbytné zábory veřejného prostranství.

6.9. Zhotovitel je povinen zabránit vniknutí nepovolaných osob na staveniště a učinit maximum opatření proti krádežím materiálu a poškození již provedených částí díla. Zhotovitel zajistí v případě potřeby na svůj náklad oplocení, osvětlení a jiné vhodné zabezpečení staveniště.

6.10. Zhotovitel je povinen nejpozději do 10 dnů po předání a převzetí díla vyklidit staveniště, odstranit objekty zařízení staveniště a veškeré plochy dotčené zařízením staveniště uvést do původního stavu.

Článek VII. Stavební deník

7.1. Zhotovitel je povinen ode dne zahájení prací **vést stavební deník** v rozsahu přílohy č. 9 k vyhlášce č. 499/2006 Sb., ve znění vyhlášky č. 62/2013 Sb., k průkazu postupu a rozsahu denních prací a zkoušek (v originálu se dvěma průpisy) a na požádání jej poskytnout objednateli, který je oprávněn činit do něj zápisy, a to zejména:

- údaje o časovém průběhu prací,
- záznamy o přerušení nebo zastavení práce,
- veškeré odchylky od této smlouvy o dílo.

7.2. Stavební deník je zhotovitel povinen vést ode dne zahájení prací do doby odstranění vad a nedodělků dle protokolu od předání stavby.

7.3. Ve stavebním deníku musí být uvedeno mimo jiné:

- název, sídlo, IČO (případně DIČ) zhotovitele, objednatele a zpracovatele PD,
- název a místo stavby dle smlouvy o dílo,
- jméno a příjmení osob zabezpečujících odborné vedení provádění stavby, vykonávajících technický dozor stavebníka a autorský dozor projektanta, koordinátora BOZP,
- zápisy o všech provedených zkouškách jakosti.

Veškeré listy stavebního deníku musí být očíslovány.

7.4. Zápisy do stavebního deníku čitelně zapisuje a podepisuje stavbyvedoucí vždy ten den, kdy byly práce provedeny nebo kdy nastaly okolnosti, které jsou předmětem zájmu. Mimo stavbyvedoucího může do stavebního deníku provádět potřebné záznamy pouze technický dozor stavby objednatele, případně jiný objednatelem pověřený zástupce, zpracovatel PD nebo příslušné orgány státní správy a příslušné odborné orgány Ministerstva vnitra.

Zápisy ve stavebním deníku se nepovažují za změnu smlouvy o dílo, ale slouží jako podklad pro vypracování případných dodatků ke smlouvě o dílo, za podmínek stanovených touto smlouvou o dílo.

7.5. Stavební deník, který vede stavbyvedoucí, musí být uložen a dostupný na stavbě.

Článek VIII. Provádění díla

8.1. Zhotovitel podpisem této smlouvy o dílo potvrzuje, že se v plném rozsahu seznámil s rozsahem a povahou díla, že jsou mu známy veškeré technické, kvalitativní a jiné podmínky nezbytné k realizaci díla, že disponuje takovými kapacitami a odbornými znalostmi, které jsou k provedení díla nezbytné.

8.2. Objednatel při podpisu této smlouvy předal **zhotoviteli dva výtisky projektové dokumentace**. Kopii pravomocného stavebního povolení včetně štítku „Stavba povolena“, který musí být po dobu provádění stavebních prací viditelně umístěn, předá objednatel zhotoviteli při předání staveniště.

8.3. Zhotovitel je povinen při realizaci díla dodržovat veškeré ČSN a bezpečnostní předpisy, veškeré zákony a jejich prováděcí vyhlášky, které se týkají jeho činnosti, a podmínky uvedené v zadávací dokumentaci a PD. Pokud nedodržením tohoto ustanovení vznikne jakákoliv škoda zaviněním zhotovitele, nese veškeré vzniklé náklady zhotovitel.

8.4. Zhotovitel je povinen při realizaci díla dodržovat příslušná ustanovení právních a ostatních předpisů a norem, které se týkají nejen jeho odborných činností stavebních a montážně technologických, ale i zajišťování požadavků bezpečnosti a ochrany zdraví při provádění těchto činností. Prostor stavby je pro realizaci díla předán zhotoviteli, který odpovídá za dodržování BOZP a PO.

8.5. Zhotovitel je povinen zajistit, aby jeho pracovníci, kteří se s jeho vědomím a v souvislosti s prováděním díla zdržují na staveništi, dodržovali obecně-závazné právní a ostatní předpisy k zajištění BOZP a PO a k předcházení vzniku jakýchkoliv škod na zdraví a majetku. Zhotovitel je rovněž povinen zabezpečit jejich vybavení ochrannými pomůckami. Zhotovitel se zavazuje proškolit pracovníky s předpisy k zajištění BOZP a PO a sepsat o tom zápis. Pracovníci zhotovitele a jeho poddodavatelů budou pro pohyb v areálu PČR viditelně označeni reflexní vestou s označením názvu firmy zhotovitele.

8.6. Zhotovitel je povinen zajistit v rámci plnění smlouvy **legální zaměstnávání osob**. Zhotovitel je dále povinen pracovníkům provádějícím dílo zajistit odpovídající úroveň bezpečnosti práce a férové a důstojné pracovní podmínky. Odpovídající úroveň bezpečnosti práce a férovými a důstojnými pracovními podmínkami se rozumí takové pracovní podmínky, které splňují alespoň minimální standardy stanovené pracovní právními a mzdovými předpisy. Objednatel je oprávněn požadovat předložení dokladů, ze kterých dané povinnosti vyplývají a zhotovitel je povinen je bez zbytečného odkladu objednateli předložit. Zhotovitel je povinen zajistit splnění požadavků tohoto ustanovení smlouvy i u svých poddodavatelů. Nesplnění povinností zhotovitele dle tohoto ustanovení smlouvy se považuje za podstatné porušení smlouvy.

8.7. Zhotovitel je povinen při realizaci díla postupovat tak, aby byly minimalizovány dopady na životní prostředí. S ohledem na skutečnost, že práce budou probíhat za plného provozu, je zhotovitel povinen minimalizovat dopad veškerých prováděných prací na okolí, ať už jde o hluk, prach, vibrace a další negativní vlivy.

8.8. Zhotovitel zajistí odvoz a recyklaci stavebního odpadu, příp. jeho ekologickou likvidaci, včetně příp. poplatků, a to v souladu se zák. č. 541/2020 Sb., o odpadech. Doklady o likvidaci odpadů je zhotovitel povinen předložit u přejímajícího řízení.

8.9. Zhotovitel je povinen zamezit mísení recyklovatelných a opětovně použitelných stavebních odpadů s jinými odpady, aby bylo zajištěno v co nejširší míře jejich opětovné použití a recyklace.

8.10. Veškeré odborné práce při provádění díla musí vykonávat pracovníci zhotovitele nebo jeho poddodavatelů mající příslušnou kvalifikaci. Doklad o kvalifikaci pracovníků je zhotovitel na požádání objednatele povinen doložit. Zhotovitel je povinen zajistit nad realizací díla odborný dohled a postup prací organizovat tak, aby nenastaly překážky v plynulém postupu prací při realizaci díla.

Zhotovitel se zavazuje, že část předmětu díla, kterou zajišťuje formou poddodávky, provede pouze pomocí kvalifikovaných poddodavatelů. V nabídce ze dne 24. 1. 2024 byla uvedena specifikace částí díla/plnění, která bude plněna prostřednictvím poddodavatelů.

Změnit poddodavatele, pomocí kterého zhotovitel prokazoval v zadávacím řízení splnění kvalifikace, je možné jen ve výjimečných případech se souhlasem objednatele. Nový poddodavatel musí splňovat kvalifikaci minimálně v rozsahu, v jakém byla prokázána původním poddodavatelem v zadávacím řízení *(uvedeny pouze části díla/plnění poddodávek)*.

Změna dalších poddodavatelů, které zhotovitel uvedl ve své nabídce, je možná po předchozím písemném oznámení této změny objednateli. Zhotovitel odpovídá v plném rozsahu za veškeré části díla provedené poddodavateli.

Zhotovitel se zavazuje veškeré práce poddodavatelů řádně koordinovat a odpovídá objednateli jako by tuto část předmětu díla prováděl sám. Zhotovitel je povinen zajistit nad realizací díla odborný dohled a postup prací organizovat tak, aby nenastaly překážky v plynulém postupu prací při realizaci díla.

Zhotovitel je povinen vést a průběžně aktualizovat reálný seznam poddodavatelů včetně druhu práce a identifikační údaje poddodavatelů zapsat do stavebního deníku.

8.11. Objednatel poskytne zhotoviteli po dobu realizace díla zdroj vody a el. energie a určí přípojná místa k odběru vody a el. energie potřebných k provedení díla. Zhotovitel si zajistí připojování a odpojování na stávající média objednatele na staveništi včetně instalace měřidel spotřeby na své náklady.

8.12. Zhotovitel je povinen zajišťovat si na své náklady veškeré skládky, povolení k užívání veřejných a cizích ploch, vstup na cizí pozemky, povolení překopů atd., veškerá projednání, povolení k překopům a úhradu poplatků v souvislosti s realizací díla. Zhotovitel je srozuměn s tím, že tyto náklady jsou již zahrnuty do sjednané ceny díla.

8.13. Zhotovitel je povinen být po celou dobu plnění **pojištěn** proti škodám způsobených jeho činností, včetně možných škod zaviněných pracovníky zhotovitele, a to **nejméně ve výši 20 mil. Kč**. Doklady o pojištění a jeho úhradě je povinen na požádání předložit objednateli. Dokladem o pojištění je platná a účinná pojistná smlouva, u níž zhotovitel řádně a včas uhradil pojistné a doklad o uhrazení pojistného.

Zhotovitel se zavazuje, že po celou dobu účinnosti této smlouvy o dílo do doby protokolárního předání díla bez vad a nedodělků bude pojištěn ve smyslu tohoto ustanovení, a že nedojde ke snížení pojistného plnění. Objednatel prohlašuje, že **před uzavřením smlouvy o dílo zhotovitel předložil platnou pojistnou smlouvu**, kterou prokázal druh a rozsah pojištění požadovaný objednatelem.

8.14. Pokud činností zhotovitele dojde ke způsobení škody objednateli, nebo jiným subjektům z titulu opomenutí, nedbalosti nebo nesplněním podmínek vyplývajících ze zákona, ČSN nebo jiných norem nebo vyplývajících z uzavřené smlouvy o dílo, je zhotovitel povinen tuto škodu odstranit a není-li to možné, tak finančně uhradit. Veškeré náklady s tím spojené nese zhotovitel.

8.15. Před zakrytím dílčích částí, zejména konstrukcí díla, kdy nebude možno dodatečně zjistit jejich rozsah a kvalitu, sdělí zhotovitel objednateli písemně ve stavebním deníku, telefonicky (nebo e-mailem) nejméně 2 pracovní dny předem plánovaný den kontroly. Objednatel má právo požadovat provedení dodatečné kontroly zakrytých konstrukcí na náklady zhotovitele, pokud nebyl přizván k jejich kontrole výše uvedeným způsobem před jejich zakrytím. V případě, že se objednatel k prověření prací ve stanovené lhůtě nedostaví, ačkoliv byl k tomu řádně vyzván, je povinen hradit náklady dodatečného odkrytí, pokud takové odkrytí požaduje.

Zjistí-li se však při dodatečném odkrytí, že dílo vykazuje nedostatky, nese náklady dodatečného odkrytí zhotovitel. O prověření sepíše objednatel zápis do stavebního deníku.

8.16. Kontrolní dny budou probíhat jednou týdně v dohodnutém termínu a budou svolávány zhotovitelem. Objednatel je oprávněn dle svého uvážení svolávat i mimořádné kontrolní dny. Stavbyvedoucí je povinen se těchto kontrolních dnů zúčastnit a zaujímat stanoviska k řešeným problémům. Z každého kontrolního dne bude zhotovitelem pořízen písemný zápis a zaslán všem účastníkům kontrolního dne.

8.17. Možnost ubytování zaměstnanců v areálu ÚZ Riviéra v ubytovacím zařízení.

8.18. Zhotovitel se zavazuje bezodkladně písemně informovat objednatele o veškerých okolnostech, které mohou mít vliv na termín dokončení prací.

8.19. Objednatel si vyhrazuje právo jednostranně přerušit provádění díla z důvodů na straně objednatele anebo z objektivních důvodů (např. upřesnění technologie, provozní překážky aj.) na nezbytně nutnou dobu. Úmysl přerušit práce objednatel oznámí písemně zhotoviteli. V případě přerušeni na dobu max. 14 dnů nebude mít přerušeni vliv na cenu za dílo. O dobu přerušeni provádění díla se prodlouží doba realizace díla.

Článek IX. Předání díla

9.1. Zhotovitel je povinen písemně nebo e-mailem oznámit objednateli nejpozději **10 dnů** předem, kdy bude dílo připraveno k odevzdání. Přípravenost k odevzdání díla musí být v takovém časovém předstihu, ve kterém zhotovitel odstraní zjištěné vady a nedodělky, předá veškeré doklady této smlouvy o dílo, **aby mohl být sepsán protokol o předání a převzetí díla bez vad a nedodělků nejpozději v termínu dokončení prací.** Objednatel je povinen nejpozději do 3 dnů od termínu oznámeného zhotovitelem zahájit přejímací řízení a řádně v něm pokračovat. Termín zahájení přejímacího řízení oznámí objednatel zhotoviteli písemně nebo e-mailem, popř. zápisem do stavebního deníku.

9.2. Zhotovitel je povinen připravit a doložit u přejímacího řízení:

- zápisy a osvědčení o provedených zkouškách všech použitých surovin materiálů, výrobků a zařízení (certifikáty, atesty, osvědčení o jakosti a kompletnosti výrobků a zařízení, v souladu s § 108 a § 156 zákona č. 183/2006 Sb., stavebního zákona ve znění pozdějších předpisů, doklady o shodě podle z. č. 22/1997 ve znění pozdějších předpisů, kterým se stanoví technické požadavky na vybrané stavební výrobky,
- zápisy o prověření prací a konstrukcí zakrytých v průběhu prací,
- zápisy o vyzkoušení smontovaného zařízení,
- zprávy a protokoly o provedených revizních, provozních zkouškách a měřeních,
- dokumentaci skutečného provedení díla ve dvojnásobném vyhotovení s barevným zakreslením veškerých změn a odchylek od PD,
- stavební deník (originál),
- potvrzené záruční listy, případné návody k obsluze,
- doklad o uložení vybouraných hmot na předepsanou skládku u oprávněných příjemců,
- doklady, vyjádření, stanoviska, rozhodnutí požadované stavebním úřadem v rámci kolaudačního řízení případně další doklady vyžádané objednatelem,
- předání všech dokladů vztahujících se k požární bezpečnosti (např. doklady potvrzující třídu reakce na oheň), případně další doklady vyžádané objednatelem,
- průběžnou fotodokumentaci,
- seznam dodavatelů technologických zařízení včetně kontaktů, data uvedení do provozu a periodicity servisních prohlídek.
- Seznam činností a servisních úkonů, které musí Objednatel pravidelně v průběhu provozování díla provádět tak, aby platila záruka za dílo poskytovaná Zhotovitelem podle této smlouvy, včetně kontaktních údajů, příp. návrhu servisní smlouvy.
- doklady o provedení zaškolení obsluh u všech částí díla, které budou obsluhovány pracovníky objednatele;

Objednatel na vyžádání zhotovitele stanoví písemně jmenovitý seznam osob, které mají být zaškoleny pro jednotlivé části díla. Zhotovitel před předáním a převzetím provede zaškolení těchto osob a to tak, že je podrobně seznámí s podmínkami provozu a údržby jednotlivých částí díla a současně je přitom i písemně upozorní na příslušnou část návodu na provoz a údržbu díla. O zaškolení jednotlivých osob objednatele doloží zhotovitel při předání a převzetí

díla protokoly o zaškolení osob.

Zhotovitel je povinen předložit u přijímacího řízení všechny potřebné výše uvedené doklady, a to včetně dokumentace skutečného provedení díla v tištěné a v elektronické podobě na datovém uložišti např. flash disk (ne CD ani mail), v českém jazyce a v samostatném šanonu opatřeném přehledným krycím seznamem předávaných dokladů, přičemž v elektronické podobě bude tento krycí seznam u jednotlivých názvů položek spárován funkcí tzv. hypertextového propojení (Microsoft Excel/ záložka vložení/ hypertextový odkaz) s jednotlivě přiloženými doklady pro rychlé vyhledání patřičného dokumentu. Dokumentaci skutečného provedení díla zpracovanou zhotovitelem předá zhotovitel také elektronicky flashdisk (ne mail ani CD) v editovatelných tj. přepisovatelných formátech (.dwg, .xls, .doc, aj.) a prohlížečím formátu (.pdf).

Bez těchto dokladů nelze považovat dílo za dokončené a schopné předání.

9.3. O průběhu přijímacího řízení pořídí zhotovitel protokol o předání a převzetí díla. Dílo je považováno za dokončené, pokud jsou řádně dokončené veškeré práce a dodávky pro úplné dokončení stavebních prací, uvedených v této smlouvě o dílo, bez vad a nedodělků a zhotovitel předal objednateli doklady uvedené v této smlouvě o dílo. Dnem podepsání protokolu o předání a převzetí díla oprávněnými zástupci ve věcech technických obou smluvních stran v souladu se smlouvou o dílo, je dílo považováno za převzaté objednatelem.

9.4. Objednatel má právo nezahájit přijímací řízení díla, pokud vykazuje zjevné vady a nedodělky. U drobných vad, které nebrání tomu, aby dílo sloužilo svému účelu, objednatel postupuje v souladu s Občanským zákoníkem.

Článek X.

Vlastnické právo k zhotovení věci a nebezpečí škody na ní

10.1. Vlastníkem zhotovovaného díla je objednatel, a to od samého počátku. Objednatel má rovněž vlastnické právo ke všem věcem, které předal zhotoviteli k provedení díla nebo které zhotovitel za tím účelem opatřil a dodal na místo plnění.

10.2. Nebezpečí škody a zániku provádění díla jakož i nebezpečí škody na věcech opatřených k provedení díla nese zhotovitel; tato nebezpečí přecházejí na objednatele protokolárním předáním a převzetím kompletního díla.

10.3. Zhotovitel se zavazuje provést opatření snižující možnost vzniku škody podle odstavce 10.2. tohoto článku.

10.4. Odpovědnost za škody na zhotovené věci nese od začátku plnění díla do protokolárního předání a převzetí kompletního díla zhotovitel.

Článek XI. Záruky za jakost díla a vady díla

11.1. Zhotovitel poskytne objednateli **záruční lhůtu na stavební a montážní práce včetně dodávek v délce 60 měsíců** ode dne podepsání protokolu o předání díla zhotovitelem a převzetí díla objednatelem. Po tuto dobu zhotovitel odpovídá za vady, které objednatel zjistil a které bez zbytečného odkladu reklamoval. Záruční doba na zařízení a dodávky bude poskytnuta v délce určené výrobcem, minimálně v délce 24 měsíců ode dne předání díla zhotovitelem a převzetí díla objednatelem.

11.2. Záruční doba se u části díla, které byly předmětem reklamace, prodlužuje o dobu, která uplynula od předložení reklamace do odstranění vady (vad).

11.3. Objednatel je povinen vady písemně reklamovat u zhotovitele bez zbytečného odkladu po jejich zjištění. V reklamaci musí být vady popsány a uvedeno, jak se projevují, případně požadovaný termín k jejich odstranění. Dále v reklamaci může objednatel uvést své požadavky, jakým způsobem požaduje vadu odstranit.

11.4. Zhotovitel je povinen nejpozději **do 5 dnů** po obdržení reklamace písemně oznámit objednateli, zda reklamaci uznává, jakou lhůtu navrhuje k odstranění vad, nebo z jakých důvodů reklamaci neuznává, pokud se smluvní strany nedohodnou jinak. Pokud tak neučiní, má se za to, že reklamaci objednatele uznává a vady odstraní v termínu do **10 dnů** od obdržení reklamace, nebo v termínech požadovaných objednatelem v reklamaci. Po odstranění vad, vyzve písemně objednatele k provedení přejímky odstraněných vad.

11.5. Nenastoupí-li zhotovitel k odstranění oprávněné reklamované vady ani do 10 dnů po obdržení reklamace objednatele, je objednatel oprávněn pověřit odstraněním vady jinou specializovanou firmu. Veškeré takto vzniklé náklady uhradí objednateli zhotovitel, přičemž není zbaven sankcí v souladu s touto smlouvou o dílo do odstranění reklamované vady.

11.6. V případě havárií a závažných poruch zařízení nastoupí zhotovitel k odstranění vady nejpozději do 4 hodin po nahlášení závady a odstraní ji do 24 hodin.

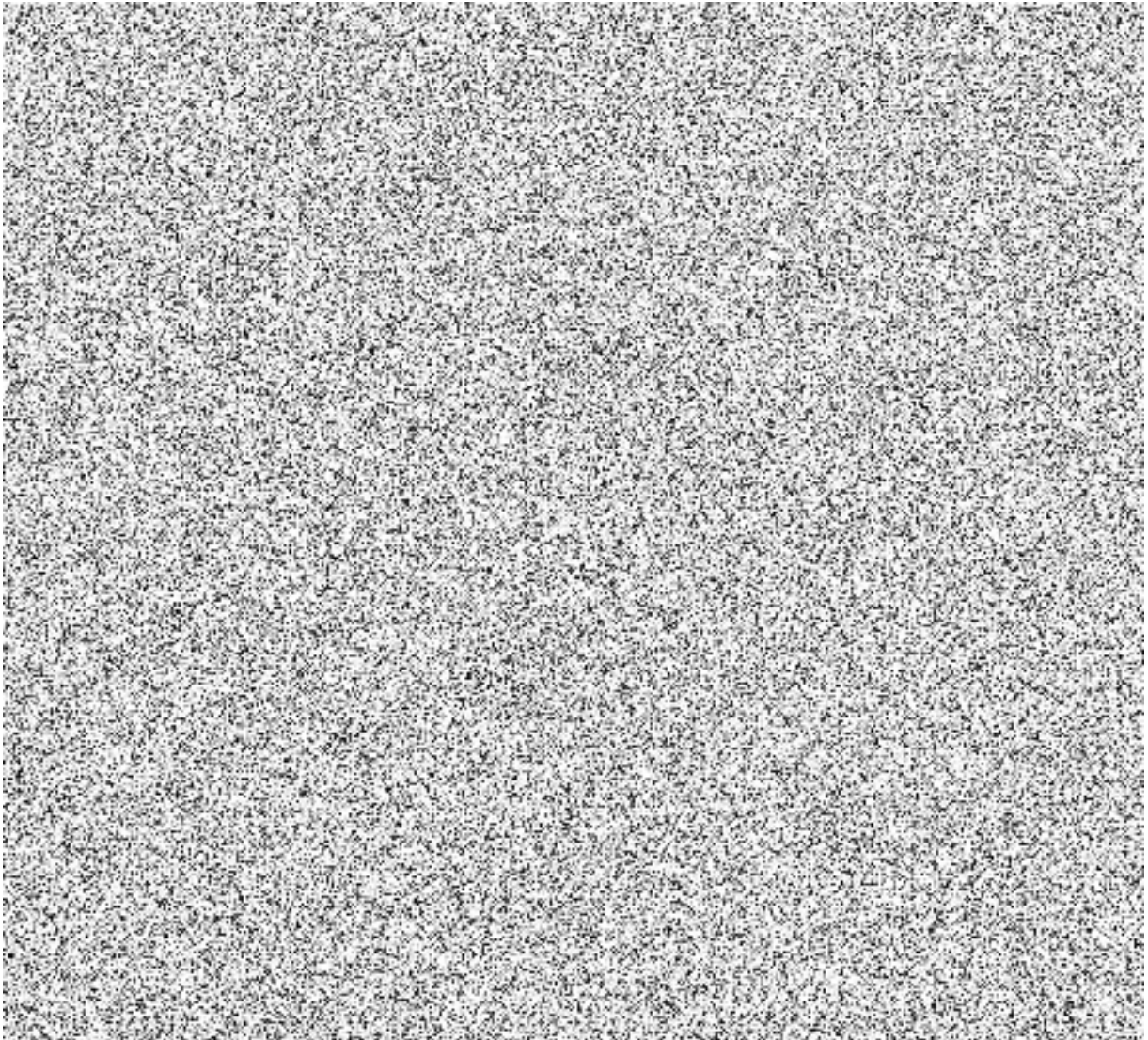
11.7. Zajištění závazku **za řádné plnění záručních podmínek bude provedeno bankovní zárukou. Bankovní záruka** ve prospěch objednatele **ve výši 2 % ze sjednané ceny díla na zajištění závazků za řádné plnění záručních podmínek** bude objednateli předána formou originálu záruční listiny nejpozději k datu protokolárního převzetí díla a bude uvolněna bezodkladně, nejpozději však do 15 dnů po uplynutí záruční doby (záruční doba činí 60 měsíců).

Bankovní záruka musí být neodvolatelná, bezpodmínečná, vyplatitelná na první požadavek objednatele a bez toho, aby banka zkoumala důvody požadovaného čerpání.

Článek XII. Sankce - smluvní pokuty, úrok z prodlení

12.1. Objednatel je oprávněn uplatňovat na zhotoviteli smluvní pokutu:

- a)
- b)
- c)
- d)
- e)
- f)
- g)
- h)
- i)
- j)
- k)



Zaplacením smluvní pokuty nezaniká právo objednatele na náhradu škody.

12.3. Smluvní pokuty a úrok z prodlení jsou splatné ve lhůtě 30 dnů ode dne obdržení písemné výzvy k jejich zaplacení oprávněnou smluvní stranou, a to na účet oprávněné smluvní strany uvedený v písemné výzvě. Ustanovením o smluvní pokutě není dotčeno právo oprávněné smluvní strany na náhradu škody v plné výši.

Článek XIII. Odstoupení od smlouvy o dílo

Od smlouvy o dílo lze odstoupit, pokud dojde k podstatnému porušení smluvních vztahů a pokud tento úmysl oznámí oprávněná smluvní strana druhé smluvní straně do 30 dnů od vzniku podstatného porušení povinností.

Podstatným porušením smlouvy o dílo se rozumí, jestliže smluvní strana porušující smlouvu věděla nebo mohla vědět, že druhá smluvní strana při takovém porušení nebude mít zájem na takovém plnění smlouvy o dílo.

Za podstatné porušení smlouvy o dílo se považuje zejména:

- a) prodlení zhotovitele s předáním díla déle než 30 dnů a objednatel se přitom na tomto prodlení nijak nepodílel,
- b) pokud objednatel nesplní své finanční závazky vůči zhotoviteli a nebude schopen poskytnout takové záruky, že je splní v náhradním termínu,
- c) nezahájí-li zhotovitel plnění předmětu díla, resp. nepřevezme staveniště ani do 20 dnů po sjednaném termínu zahájení díla,
- d) pokud zhotovitel bezdůvodně přeruší práce na dobu delší než 30 dnů,
- e) pokud objednatel neposkytne potřebnou součinnost a tím způsobí zhotovitelovu neschopnost provést určitý úkon. Odstoupení je však přípustné teprve tehdy, když zhotovitel dohodl s objednatelem písemně novou přiměřenou lhůtu ke splnění závazku a ta marně uplynula,
- f) pokud zhotovitel provádí dílo s nedostatečnou odbornou péčí, v rozporu s touto smlouvou o dílo, příp. pokyny objednatele, používá na stavbě materiály v kvalitě, která neodpovídá účelu stanovenému ve smlouvě o dílo a pokud vlastnosti deklarované v dokladech neodpovídají skutečným vlastnostem dodaných materiálů,
- g) pokud se zhotovitel stane nespolehlivým plátcem DPH dle zákona č. 235/2004 Sb., o dani z přidané hodnoty, ve znění pozdějších předpisů,
- h) zjištění, že zhotovitel podléhá mezinárodním sankcím ekonomického nebo individuálního charakteru přijatých Evropskou unií vůči Rusku a Bělorusku v souvislosti s ruskou agresí na území Ukrajiny.

Článek XIV.

Zvláštní povinnosti zhotovitele

- 14.1.** Zhotovitel je povinen minimálně do konce roku 2035 archivovat dokumentaci související s projektem.
- 14.2.** Zhotovitel je povinen řádně uchovávat veškerou dokumentaci a účetní doklady, související s realizací projektu, minimálně do konce roku 2035. Pokud je v českých právních předpisech stanovena lhůta delší než v evropských předpisech, musí být použita pro úschovu delší lhůta a současně zhotovitel k této dokumentaci umožní minimálně do konce roku 2035 přístup.
- 14.3.** Zhotovitel je povinen vést své účetnictví tak, aby byl schopen předložit případné kontrole výdaje související s realizací projektu.

Článek XV.

Závěrečná ustanovení

- 15.1.** Smlouva o dílo nabývá platnosti dnem jejího uzavření oběma smluvními stranami a účinnosti dnem jejího uveřejnění v registru smluv.

21

15.2. Veškeré změny smlouvy o dílo lze provádět pouze formou písemného dodatku uzavřeného oběma smluvními stranami.

15.3. K zániku smlouvy o dílo může dojít:

- a) dohodou smluvních stran,
- b) odstoupením jednou ze smluvních stran.

15.4. Zhotovitel je dle zákona č. 320/2001 Sb., o finanční kontrole ve veřejné správě a o změně některých zákonů, v platném znění, osobou povinnou spolupůsobit při finanční kontrole.

15.5. Zhotovitel prohlašuje, že je v souladu s příslušnými právními předpisy odborně způsobilý k provádění díla a že přezkoumal za účelem vypracování cenové nabídky při zadávacím řízení předanou projektovou dokumentaci.

15.6. Každá ze smluvních stran prohlašuje, že tuto smlouvu o dílo uzavírá svobodně a vážně, že považuje obsah smlouvy o dílo za určitý a srozumitelný a že jsou ji známy veškeré skutečnosti, jež jsou pro uzavření smlouvy o dílo rozhodující.

15.7. Smluvní strany vyslovují souhlas se zveřejněním (případně jiným zpřístupněním) této smlouvy o dílo, jakož i dalších skutečností souvisejících se smluvním vztahem založeným touto smlouvou o dílo, a to jak v režimu zák. č. 106/1999 Sb., o svobodném přístupu k informacím, tak případně podle jiných předpisů.

15.8. Tato smlouva o dílo podléhá uveřejnění dle zák. č. 340/2015 Sb., o zvláštních podmínkách účinnosti některých smluv, uveřejňování těchto smluv a o registru smluv (zákon o registru smluv). K uveřejnění v registru smluv zašle smlouvu o dílo objednatel. Smluvní strany prohlašují, že smlouva o dílo neobsahuje žádné skutečnosti, které by nebylo možno poskytnout jako informace podle zák. č. 106/1999 Sb., případně jiných předpisů zejména důvěrné údaje, utajované informace nebo obchodní tajemství a v důsledku toho by se neuveřejňovaly podle zákona o registru smluv.

15.9. Pokud není v této smlouvě o dílo stanoveno jinak, řídí se právní vztahy z ní vyplývající právním řádem České republiky, zejména Občanským zákoníkem.

15.10. Tato smlouva o dílo je vyhotovena v elektronické podobě. Smluvní strana podepisující tuto smlouvu o dílo jako druhá v pořadí je povinna prokazatelně doručit podepsanou smlouvu druhé smluvní straně.

15.11. Tato smlouva o dílo obsahuje 23 (slovy: dvacettři) stran textu a jednu přílohu o 313 (slovy: třístatřinácti) stranách textu.

Podepsáno elektronicky

Podepsáno elektronicky

