

Hasičský záchranný sbor Moravskoslezského kraje				
EVIDENCE SMLUV				
HMSK	SML	114 poř. číslo	2024 rok	doba plnění
Ev. číslo v SSD				

## KUPNÍ SMLOUVA

### I. Smluvní strany

**Česká republika - Hasičský záchranný sbor Moravskoslezského kraje**

Sídlo: Výškovická 40, 700 30 Ostrava-Zábřeh

IČO: 70884561

DIČ: CZ 70884561 (není plátcem DPH)

Zastoupený: brig. gen. Ing. Radimem Kuchařem, ředitelem HZS Moravskoslezského kraje

Bankovní spojení: ČNB Ostrava, č. účtu: 1933881/0710

**(dále jen „kupující“)**

a

**KOBIT, spol. s r.o.**

Sídlo: Rozvojová 269, 165 00 Praha 6

IČO: 44792247

DIČ: CZ44792247

Zastoupená: [redacted], jednatelem společnosti

Bankovní spojení: Raiffeisenbank, a.s., č. účtu: 50160230911/5500

zapsána v obchodním rejstříku vedeném Městským soudem v Praze, odd. C, vl.5528

**(dále jen „prodávající“)**

### II. Základní ustanovení

1. Smluvní strany uzavírají tuto smlouvu v souladu s ustanoveními § 2079 a násl. zákona č. 89/2012 Sb., občanský zákoník, ve znění pozdějších předpisů (dále jen „OZ“) a dohodly se, že tento závazkový vztah, rozsah a obsah vzájemných práv a povinností z této smlouvy vyplývajících se bude řídit příslušnými ustanoveními citovaného zákona, nestanoví-li tato smlouva jinak.
2. Smluvní strany prohlašují, že údaje uvedené v čl. I. této smlouvy a taktéž oprávnění k podnikání jsou v souladu s právní skutečností v době uzavření smlouvy. Smluvní strany se zavazují, že změny dotčených údajů oznámí bez prodlení druhé smluvní straně.
3. Smluvní strany prohlašují, že si před uzavřením smlouvy vzájemně sdělily veškeré jim známé skutkové a právní okolnosti, které by mohly být významné ve vztahu k uzavření této smlouvy nebo k plnění z této smlouvy vyplývajícím.
4. Smluvní strany prohlašují, že osoby podepisující tuto smlouvu jsou k tomuto právnímu jednání oprávněny.

### III. Předmět smlouvy

1. Předmětem této smlouvy je dodání 1 kusu cisternové automobilové stříkačky pro velkoobjemové hašení k provádění požárních zásahů při požárech v místech s nedostatkem zdrojů vody pro hašení a ve zhoršených terénních podmínkách, a to podle technické specifikace uvedené v příloze č. 1 této smlouvy (dále jen „zboží“). Součástí dodávky je rovněž provedení zástavby veškerých technických prostředků do vozidla.
2. Proávající se zavazuje kupujícímu zboží dodat a umožnit mu nabýt vlastnické právo ke zboží. Součástí dodání je i doprava zboží do místa plnění a předání dokladů, které se ke zboží vztahují, a kterými jsou zejména:

- návody na obsluhu a údržbu podvozkové části a nastavby vozidla v českém jazyce, a to v tištěné i elektronické podobě (CD),
  - doklad o registraci (technický průkaz) se zapsanými změnami údajů, uvedených v technickém průkazu, popř. v jiném dokladu, na základě kterého bude možno zapsat odpovídající parametry do systému registru vozidel v případě, že technický průkaz nebude vystaven
  - všechny ostatní doklady nutné pro registraci vozidla,
  - záruční listy k dodávanému příslušenství a výbavě,
  - revizní zprávy, popř. obdobné doklady dle příslušných norem, pokud předmět revizi podléhá,
  - doklad o způsobilosti zařízení pro užívání v České republice dle platné legislativy,
  - doklad o shodě výrobku s technickými podmínkami dle ČSN EN 1846-1, ČSN EN 1846-2 a vyhlášky č. 35/2007 Sb., o technických podmínkách požární techniky, ve znění pozdějších předpisů.
3. Kupující se zavazuje řádně dodané zboží převzít a zaplatit za něj kupní cenu uvedenou v čl. IV. této smlouvy.
  4. Vlastnické právo ke zboží přechází na kupujícího okamžikem odevzdání a převzetí zboží kupujícím v místě plnění.
  5. Vozidla a veškeré nově dodané příslušenství musí splňovat podmínky pro použití v České republice dle platné legislativy.
  6. Prodávající umožní kupujícímu závěrečnou kontrolu předmětu plnění (zboží) u prodávajícího před vlastním převzetím v místě plnění.
  7. Smluvní strany prohlašují, že předmět smlouvy není plněním nemožným a že smlouvu uzavřely po pečlivém zvážení všech možných důsledků.
  8. Prodávající prohlašuje, že je odborně způsobilý k zajištění předmětu plnění podle této smlouvy.
  9. Podkladem pro uzavření této smlouvy je nabídka prodávajícího ze dne 01.03.2024, která byla na základě zadávacího řízení č. 16/2024/OR vyhodnocena jako ekonomicky nejvýhodnější.

#### IV. Kupní cena

1. Kupní cena je stanovena dohodou smluvních stran a činí:

cena bez DPH	10.195.000 Kč
DPH 21%	2.140.950 Kč
<b>cena včetně DPH</b>	<b>12.335.950 Kč</b>

2. Podrobná kalkulace celkové kupní ceny tvoří přílohu č. 2 této smlouvy.
3. Sjednaná kupní cena je konečná a zahrnuje veškeré náklady spojené s koupí zboží, a to zejména dopravu zboží do místa plnění podle čl. VI. této smlouvy, clo, skladování, balné atd.
4. Cena je stanovena jako nejvýše přípustná při sazbě DPH ve výši 21 %, přičemž sazba DPH bude v případě její změny stanovena v souladu s platnými právními předpisy. O změně kupní ceny v důsledku změny sazby DPH není nutné uzavírat dodatek k této smlouvě. Je-li prodávající plátcem DPH, odpovídá za to, že sazba DPH bude stanovena v souladu s platnými právními předpisy.

## V. Čas plnění

Prodávající je povinen dodat zboží nejpozději do 6 měsíců od nabytí účinnosti smlouvy.


## VI. Místo plnění

Místem plnění podle této smlouvy je sídlo kupujícího na ul. Výškovická 40 v Ostravě-Zábřehu.

## VII. Způsob dodání zboží

1. Zboží je dodáno v okamžiku převzetí zboží pověřeným zástupcem kupujícího v místě plnění uvedeném v této smlouvě. Pověřený zástupce kupujícího potvrdí převzetí zboží na dodacím listu, předávacím protokolu nebo jiném obdobném dokladu.
2. Kupující při převzetí zboží provede kontrolu:
  - a) dodané značky, typu, druhu,
  - b) dodaného množství,
  - c) zjevných jakostních vlastností,
  - d) zda nedošlo k poškození zboží při přepravě,
  - e) dodaných dokladů.
3. V případě zjištěných zjevných vad zboží může kupující odmítnout jeho převzetí, což řádně i s důvody potvrdí na příslušném dokladu. Na následné předání zboží se použijí ustanovení tohoto článku obdobně.

## VIII. Jakost, záruka za jakost, vady zboží

1. Prodávající je povinen dodat zboží v množství, druhu, jakosti, provedení stanovenými touto smlouvou a podle technických parametrů a obchodních podmínek sjednaných v této smlouvě. Smluvní strany se dohodly na I. jakosti dodaného zboží. Prodávající je povinen dodat zboží nové, nepoužité, v okamžiku dodání nesmí být zboží starší 12 měsíců.
2. Prodávající není oprávněn dodat větší než sjednané množství zboží, ustanovení § 2093 OZ se nepoužije.
3. Prodávající prohlašuje, že zboží nemá právní vady podle § 1920 OZ.
4. Poruší-li prodávající povinnosti stanovené v odst. 1 tohoto článku, jedná se o vady plnění.
5. V případě dodání vadného plnění se práva a povinnosti smluvních stran řídí ustanoveními § 2099 a násl. OZ.
6. Smluvní strany se dohodly na záruční době 24 měsíců.
7. Záruční doba začíná běžet dnem předání zboží kupujícímu bez vad a nedodělků.
8. Záruční doba neběží po dobu, po kterou nemůže kupující zboží řádně užívat pro vady, které jsou způsobilé založit práva kupujícího z vadného plnění.
9. Veškeré vady zboží je kupující povinen oznámit prodávajícímu bez zbytečného odkladu poté, kdy vadu zjistil, a to formou písemného oznámení o vadě zasláného na adresu prodávajícího e-mailem na .
10. Prodávající je povinen kupujícímu písemně potvrdit, kdy bylo právo z vadného plnění uplatněno, způsob provedení opravy a dobu trvání opravy.



11. Prodávající započne s odstraněním vady neprodleně do 5 dnů ode dne doručení oznámení o vadě, pokud se smluvní strany nedohodnou jinak.
12. Vada bude odstraněna nejpozději do 14 dnů od započetí prací, pokud se smluvní strany nedohodnou jinak.
13. Nebezpečí škody na zboží přechází na kupujícího okamžikem převzetí zboží.
14. Prodávající je povinen nahradit kupujícímu škodu, která vznikne porušením smluvní povinnosti prodávajícího nebo vadným plněním, a to v plné výši. Prodávající je rovněž povinen kupujícímu nahradit náklady, které kupujícímu vzniknou při uplatňování práv na náhradu škody.

## **IX. Platební podmínky**

1. Podkladem pro úhradu kupní ceny dodaného zboží bude faktura, která bude mít náležitosti daňového dokladu dle § 29 zákona č. 235/2004 Sb., o dani z přidané hodnoty, ve znění pozdějších předpisů a náležitosti stanovené obecně závaznými právními předpisy (dále také „faktura“). Kupující tímto souhlasí s použitím daňového dokladu v elektronické podobě.
2. Faktura musí kromě zákonem stanovených náležitostí obsahovat také:
  - a) označení smlouvy a datum jejího uzavření
  - b) označení banky a čísla účtu, na který musí být zapláceno
  - c) kontaktní údaje prodávajícího pro záležitosti fakturace
  - d) součástí faktury musí být dodací list, předávací protokol nebo jiný obdobný doklad včetně soupisu jednotlivých položek, podepsaný zástupci obou smluvních stran, potvrzující, že zboží podle této smlouvy bylo řádně dodáno.
3. Faktura bude prodávajícím vystavena po odevzdání a převzetí zboží podle této smlouvy. Lhůta splatnosti faktury je dohodou stanovena na 30 kalendářních dnů ode dne doručení faktury kupujícímu. Stejná lhůta splatnosti platí i při placení jiných plateb (např. úroků z prodlení, smluvních pokut, náhrad škody aj.).
4. Faktura v listinné podobě musí být doručena na adresu kupujícího na ul. Výškovická 40, 700 30 Ostrava-Zábřeh, a faktura v elektronické podobě musí být doručena na e-mailovou adresu: [msk.uctarna@hzscr.cz](mailto:msk.uctarna@hzscr.cz) . Prodávající je přitom povinen zvolit pouze jednu z uvedených forem faktury včetně příslušného způsobu jejího doručení.
5. Nebude-li faktura obsahovat některou povinnou nebo dohodnutou náležitost nebo bude chybně vyúčtována cena nebo DPH, je kupující oprávněn bez zaplacení fakturu před uplynutím lhůty splatnosti vrátit druhé smluvní straně k provedení opravy. Ve vrácené faktuře vyznačí důvod vrácení. Prodávající provede opravu vystavením nové faktury. Od doby odeslání vadné faktury přestává běžet původní lhůta splatnosti. Celá lhůta splatnosti běží opět ode dne doručení nově vyhotovené faktury kupujícímu.
6. Smluvní strany se dohodly, že platba bude provedena bezhotovostním převodem z účtu kupujícího na číslo účtu uvedené prodávajícím na faktuře bez ohledu na číslo účtu uvedené v čl. I. této smlouvy.
7. Povinnost zaplatit cenu zboží je splněna dnem odepsání příslušné částky z účtu kupujícího ve prospěch účtu prodávajícího.
8. Pokud kupující uplatní nárok na odstranění vady zboží ve lhůtě splatnosti faktury, není kupující povinen až do odstranění vady zboží uhradit cenu zboží. Okamžikem odstranění vady zboží začne běžet nová lhůta splatnosti faktury.

## **X. Podstatné porušení smlouvy**

1. Smluvní strany pokládají za podstatné porušení této smlouvy:
  - a) prodlení prodávajícího se splněním ve sjednaném čase plnění podle čl. V. této smlouvy,
  - b) nedodání zboží v požadované kvalitě nebo množství podle této smlouvy,
  - c) nevyřešení zjištěných vad v souladu s čl. VIII. této smlouvy ve sjednané lhůtě.
2. V případě podstatného porušení smlouvy ze strany prodávajícího je kupující oprávněn od této smlouvy odstoupit podle čl. XII.

## **XI. Sankční ujednání**

1. V případě prodlení prodávajícího s dodáním zboží je prodávající povinen zaplatit kupujícímu smluvní pokutu ve výši 0,2 % z celkové kupní ceny vč. DPH za každý i započatý den prodlení.
2. V případě prodlení kupujícího se zaplacením dohodnuté kupní ceny je kupující povinen zaplatit prodávajícímu úrok z prodlení ve výši 0,05 % z dlužné částky za každý i započatý den prodlení.
3. V případě nedodržení dohodnuté lhůty k odstranění vad dle čl. VIII. této smlouvy, jestliže se tyto vady projevily v záruční době, je prodávající povinen kupujícímu uhradit smluvní pokutu ve výši 1000,- Kč za každý i započatý den prodlení s odstraněním každé vady.
4. V případě, že některá ze smluvních stran poruší povinnost podle čl. XIII. odst. 6 této smlouvy, je poškozená smluvní strana oprávněna požadovat po druhé smluvní straně zaplacení smluvní pokuty ve výši 100.000,- Kč (slovy: jednototísíc korun českých) za každé jednotlivé porušení povinnosti.
5. Zánik závazku pozdním plněním neznamená zánik nároku na smluvní pokutu za prodlení s plněním.
6. Smluvní pokuty se nezapočítávají na náhradu případně vzniklé škody, kterou lze vymáhat samostatně.
7. Smluvní pokuty je kupující oprávněn započíst proti pohledávce prodávajícího.
8. Smluvní pokuty sjednané touto smlouvou zaplatí povinná strana nezávisle na zavinění a na tom, zda a v jaké výši vznikne druhé smluvní straně škoda, kterou lze vymáhat samostatně.

## **XII. Odstoupení od smlouvy**

1. Odstoupení od smlouvy se řídí ustanovením § 2001 a násl. OZ, pokud není dále stanoveno jinak.
2. Kupující je oprávněn odstoupit od smlouvy, jestliže nabude právní moci rozhodnutí insolvenčního soudu, jímž se osvědčuje úpadek prodávajícího ve smyslu zákona č. 182/2006 Sb., o úpadku a způsobu jeho řešení (insolvenční zákon), ve znění pozdějších předpisů.
3. Účinky každého odstoupení od smlouvy nastávají okamžikem doručení písemného projevu vůle odstoupit od této smlouvy druhé smluvní straně. Odstoupení od smlouvy se nedotýká zejména nároku na náhradu škody, smluvní pokuty a povinnosti mlčenlivosti. Odstoupí-li kupující od smlouvy z důvodu podstatného porušení smlouvy prodávajícím podle čl. X. této smlouvy, kupující je oprávněn uplatnit a

prodávající je povinen zaplatit kupujícímu smluvní pokutu podle čl. XI. odst. 1 za dobu od počátku prodlení do dne odeslání písemného odstoupení od smlouvy kupujícím.

4. Prodávající podpisem této smlouvy prohlašuje, že není veden v registru nespolehlivých plátců DPH vedeném Ministerstvem financí České republiky. V případě, že je toto prohlášení nepravdivé nebo v případě, že bude prodávající dodatečně zapsán v registru nespolehlivých plátců DPH v průběhu plnění této smlouvy a nevyrozumí o tom ihned kupujícího, má kupující právo od smlouvy odstoupit v souladu s odst. 3 tohoto článku.

### **XIII. Závěrečná ujednání**

1. Tato smlouva se řídí právním řádem České republiky. Smluvní strany se zavazují, že veškeré spory vzniklé v souvislosti s realizací smlouvy budou řešeny nejprve smírnou cestou – dohodou. Nedojde-li k dohodě, budou spory řešeny v soudním řízení před příslušnými obecnými soudy České republiky.
2. Prodávající není oprávněn bez předchozího písemného souhlasu kupujícího postoupit tuto smlouvu, její část nebo práva a povinnosti z této smlouvy třetí osobě.
3. Prodávající bez jakýchkoliv výhrad souhlasí se zveřejněním své identifikace a dalších údajů uvedených ve smlouvě včetně ceny zboží.
4. Změnit nebo doplnit tuto smlouvu mohou smluvní strany pouze formou písemných dodatků, které budou vzestupně číslovány, výslovně prohlášeny za dodatek této kupní smlouvy a podepsány oprávněnými zástupci obou smluvních stran.
5. Pro případ, že ustanovení této smlouvy oddělitelné od ostatního obsahu se stane neúčinným nebo neplatným, smluvní strany se zavazují bez zbytečných odkladů nahradit takové ustanovení novým. Případná neplatnost některého z takovýcho ustanovení této smlouvy nemá za následek neplatnost ostatních ustanovení.
6. Prodávající se zavazuje, že jakékoliv informace, které se dověděl v souvislosti s plněním předmětu smlouvy, neposkytne bez předchozího písemného souhlasu třetím osobám ani je nepoužije v rozporu s účelem této smlouvy, ledaže se jedná o informace, které jsou veřejně přístupné nebo o případ, kdy je zpřístupnění informace vyžadováno zákonem nebo závazným rozhodnutím oprávněného orgánu. Za porušení povinnosti mlčenlivosti osobami, které se budou podílet na dodání zboží dle této smlouvy, odpovídá prodávající, jako by povinnost porušil sám. Povinnost mlčenlivosti trvá i po splnění této smlouvy, a to po dobu nejméně 5 let od splnění této smlouvy.
7. Smluvní strany shodně prohlašují, že si tuto smlouvu před jejím podepsáním přečetly, že byla uzavřena po vzájemném projednání, nebyla uzavřena v tísní ani za jednostranně nevýhodných podmínek a že se dohodly o celém jejím obsahu, což stvrzují svými podpisy.
8. Tato smlouva podléhá povinnosti uveřejnění v registru smluv podle zákona č. 340/2015 Sb., o zvláštních podmínkách účinnosti některých smluv, uveřejňování těchto smluv a o registru smluv (zákon o registru smluv), ve znění pozdějších předpisů, přičemž smluvní strany souhlasí s jejím uveřejněním v plném rozsahu. Uveřejnění této smlouvy v registru smluv zajistí kupující.
9. Tato smlouva nabývá účinnosti dnem jejího uveřejnění v registru smluv.
10. Smluvní strany uzavírají tuto smlouvu v souladu s Nařízením Evropského parlamentu a Rady (EU) 2016/679 ze dne 27. dubna 2016 o ochraně fyzických osob v souvislosti se zpracováním osobních údajů a o volném pohybu těchto údajů a o zrušení směrnice 95/46/ES (obecné nařízení o ochraně osobních údajů) a zákonem č. 110/2019 Sb., o zpracování osobních údajů. Osobní údaje uvedené v této smlouvě budou použity

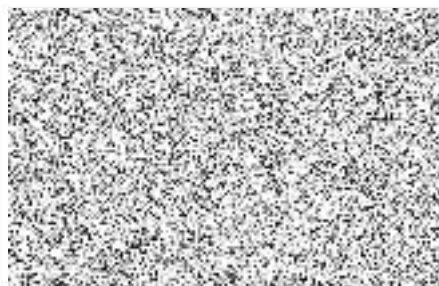
pouze pro účely plnění této smlouvy a při uveřejnění smlouvy budou anonymizovány v souladu s výše uvedenými předpisy.

11. Vše, co bylo dohodnuto před uzavřením smlouvy, je právně irelevantní a mezi stranami platí jen to, co je dohodnuto v této smlouvě.
12. Tato smlouva je vyhotovena v elektronické podobě. Smluvní strana podepisující tuto smlouvu jako druhá v pořadí je povinna prokazatelně doručit podepsanou smlouvu druhé smluvní straně.
13. Nedílnou součástí této smlouvy jsou následující přílohy:  
příloha č. 1 – technická specifikace,  
příloha č. 2 – cenová kalkulace.

Podpisy smluvních stran:



za kupujícího  
brig. gen. Ing. Radim Kuchař  
ředitel  
HZS Moravskoslezského kraje



jednatel  
KOBIT, spol. s r.o.



## Technická specifikace

Cisternová automobilová stříkačka – velkoobjemové hašení

### CAS 30/9000/540 – S3VH

Předmětem technických podmínek je pořízení nové cisternové automobilové stříkačky vybavené požárním čerpadlem se jmenovitým výkonem **3000 l.min-1** podle ČSN EN 1028-1, kategorie podvozku **3 „pro terénní provoz“** v provedení „**VH**“ (speciálním pro velkoobjemové hašení) a hmotnostní třídy **S** (dále jen CAS).

Technická životnost CAS je nejméně 16 let, a to při běžném provozu u jednotky požární ochrany s ročním kilometrovým průběhem do 10.000 km. Po celou tuto dobu je CAS plně funkční.

Pro výrobu CAS se používá pouze nový, dosud nepoužitý automobilový podvozek, který není v době dodání starší 12 měsíců, a pro účelovou nástavbu jsou použity pouze nové a originální součásti.

Všechny položky požárního příslušenství a všechna zařízení použita pro montáž do CAS splňují obecně stanovené bezpečnostní předpisy a jsou doložena návodem a příslušným dokladem (homologace, certifikát, prohlášení o shodě apod.).

CAS splňuje technické podmínky stanovené:

- a) předpisy pro provoz vozidel na pozemních komunikacích v ČR a veškeré povinné údaje k provedení a vybavení CAS, včetně výjimek a změn parametrů, jsou uvedeny v osvědčení o registraci vozidla část II (technický průkaz) popř. přímo v elektronickém systému registru vozidel v případě, že již technický průkaz pro vozidlo nebude vydán, součástí dodávky jsou veškeré dokumenty, potřebné k řádné registraci vozidla,
- b) vyhláškou č. 35/2007 Sb., o technických podmínkách požární techniky, ve znění pozdějších předpisů, a doložené při dodání CAS kopií certifikátu vydaného pro daný typ zásahového požárního automobilu autorizovanou osobou,
- c) vyhláškou č. 247/2001 Sb., o organizaci a činnosti jednotek požární ochrany, ve znění pozdějších předpisů,

a dále uvedené technické podmínky.

#### PODVOZEK – TATRA FORCE 6x6

Jedná se o **třínápravové šasi** s pohonem zadních náprav a připojitelným pohonem přední nápravy. CAS je konstruována v hmotnostní třídě **S**.

CAS není vybavena tachografem.

CAS je vybavena omezovačem rychlosti, který je nastaven na největší konstrukční rychlost stanovenou výrobcem podvozkové části. Konstrukční rychlost CAS je nejméně 110 km.h<sup>-1</sup>.





## Kabina pro posádku

Kabinou osádky se rozumí prostor určený pro přepravu **4 osob - spolujezdce (velitele), řidiče (strojníka) a dvou hasičů.**

Kabina osádky je jednoprostorová nedělená se dvěma dveřmi a je vybavena:

- a) čtyřmi sedadly po směru jízdy, sedadlo řidiče (strojníka) umožňuje podélné nastavení v plném rozsahu podle homologace (podélně nastavení sedadla není omezeno vnitřní zástavbou kabiny osádky), vzdálenost mezi opěradlem sedadla spolujezdce (velitele) (u pravých dveří) a interiérem kabiny osádky před sedadlem je nejméně 700 mm podle bodu 5.1.2.2.7 ČSN EN 1846-2+A1 obrázek 9,
- b) úchytným prvkem pro uložení čtyř lahví PET 1,5 l s pitnou vodou,
- c) topením nezávislým na chodu motoru a jízdě a klimatizací,
- d) osvětlením interiéru a osvětlením ke čtení dokumentace na místě spolujezdce (velitele),
- e) prostorem pro bezpečné uložení dokumentace formátu A4 v dosahu spolujezdce (velitele),
- f) úložným prostorem za sedadlem řidiče (strojníka) a za sedadlem spolujezdce (velitele),
- g) prostorem nebo prostředkem pro uložení nejméně dvou zásahových přileb.

## Kabina osádky je dále vybavena:

- a) autorádiem s handsfree Bluetooth a s funkcí přijímání dopravního hlášení TA,
- b) v dosahu sedadla spolujezdce (velitele) a řidiče (strojníka) dvěma samostatnými automobilovými zásuvkami CL s napětím 12 V a elektrickým proudem každé nejméně 8A trvale napojenými na zdroj a dvěma zásuvkami USB s elektrickým proudem každé nejméně 2A trvale napojenými na zdroj,
- c) dvěma dobíjecími úchyty pro ruční svítilny dodanými pro zástavbu odběratelem, samostatně je jištěna vždy dvojice dobíjecích úchytů,
- d) upravena pro dodatečnou montáž čtyř dobíjecích úchytů pro přenosné radiostanice formou dvou vyvedených kabelů s napětím 12 V. Samostatně je jištěn každý vývod pro dvojici dobíjecích úchytů,
- e) v dosahu sedadla spolujezdce (velitele) upravena formou vyvedeného kabelu pro dodatečnou montáž dobíjecího úchytu. Pro napájení tabletu je určeno samostatně jištěné (5A) přípojné místo,
- f) v prostoru spodní části čelního okna vyvedenou kabeláží s odpovídajícím konektorem pro napájení elektronického zařízení mýtného systému,
- g) centrálním zamykáním s dálkovým ovládáním s možností uzamčení kabiny osádky,



- samostatnými ovladači centrálního zamykání (nejméně 2 kusy) i při chodu motoru,
- h) samostatným vypínačem pro možnost společného odpojení napájení vozidlové vozidlového terminálu, tabletu a dobíjecích úchytlů pro ruční svítilny a přenosné radiostanice,
  - i) výškově a podélně nastavitelným volantem,
  - j) výškově a podélně nastavitelnou sedačkou řidiče (strojníka),
  - k) sedadlem velitele s integrovaným držákem dýchacího přístroje,
  - l) mlhovými světlomety,
  - m) hlavními vnějšími zpětnými zrcátky s elektrickým vyhříváním,
  - n) homologovanými kovovými kryty zpětných zrcátek,
  - o) na každém držáku bočního zpětného zrcátka LED pracovním světlometem s intenzitou světelného toku nejméně 1.000 lm.

### Motor

Z důvodu použití v náročnějších klimatických podmínkách místa dislokace a z důvodu nižších nároků na údržbu požadujeme motor vzduchem chlazený.

Z důvodu provozu ve ztížených terénních podmínkách a převážně kopcovitém terénu je měrný výkon nejméně 12 kW.t<sup>-1</sup> celkové největší povolené hmotnosti.

S ohledem na možnost nasazení požárního automobilu mimo jiné i při přípravě na mimořádné události a při záchranných a likvidačních pracích a při ochraně obyvatelstva před a po dobu vyhlášení stavu nebezpečí, nouzového stavu, stavu ohrožení státu a válečného stavu, kdy není možné vyloučit obtíže se zásobováním jednotek požární ochrany například čínidlem AdBlue, případně pohonnými hmotami z veřejné distribuční sítě, konstrukce motoru umožňuje provoz:

- a) bez čínidla AdBlue, a to bez omezení výkonových parametrů a snížení životnosti motoru a bez potřeby zvýšené údržby či servisních zásahů během provozu či po jeho ukončení, a
- b) při použití jednotného paliva označovaného podle vojenských standardů F34 bez přidání aditiv. Součástí dodávky takové techniky jsou veškeré potřebné součásti a případně náradí k úpravě výfukové soustavy.

V případě, kdy tyto technické podmínky nezaručuje motor podle aktuálně platné emisní normy, lze použít motor podle nižší emisní normy při plnění ostatních aktuálních předpisů pro provoz vozidla na pozemních komunikacích. Uvedený provoz musí zaručovat stanovenou životnost motoru a celé výfukové soustavy, dosavadní požadavky na servisní úkony po použití a na výkonové parametry požárního automobilu. Podrobný postup úprav potřebných k popsanému provozu je zapracován do návodu k obsluze.

### Převodové ústrojí

Převodovka automatická s hydrodynamickým měničem, umožňující řazení převodových stupňů při plném zatížení bez přerušování přenosu kroutícího momentu na nápravy, zařazení zpátečky se zvukovou



**KOBIT, spol. s r.o.** | člen skupiny KOBIT Holding, s.r.o.

sídlo: Rozvojová 269, 165 00 Praha 6 | provoz: Konecchlumského 1100, 506 01 Jičín  
IČO: 44792247 | DIČ: CZ44792247





signalizací.

Převodovka bude vybavena výstupem pro pomocný pohon pro pohon vodního čerpadla. Zapínání čerpadla (PTO) je možné jen při stojícím vozidle a zařazeném neutrálu.

Činnost pomocného pohonu po zapnutí PTO musí být možná i při jízdě vozidla rychlostí min. 10 km·h<sup>-1</sup>.

## Nápravy a řízení

Šasi je požadováno třínápravové se stálým pohonem obou zadních náprav a s připojitelným pohonem přední nápravy. Zapínání pohonu přední nápravy se bude ovládat elektropneumaticky z místa řidiče. Všechny nápravy budou opatřeny zkrutnými stabilizátory. Provedení polonáprav je nezávislé kyvadlové z důvodu minimalizace křížení nástavby.

Z důvodu předpokládaného provozu ve zhoršených terénních podmínkách a možné potřeby průjezdu omezeným výškovým profilem lze výšku vozidla měnit v rozmezí nejméně +90 /-120 mm od základní hodnoty, ovládání v kabině řidiče třípolohovým spínačem.

Přední náprava bude řídicí s uzávěrkou diferenciálu zapínatelnou elektropneumaticky dle potřeby z místa řidiče.

Dvě hnané zadní nápravy budou vybaveny nápravovými diferenciály s uzávěrkami zapínatelnými dle potřeby z místa řidiče, řazenými elektropneumaticky.

Pro zajištění stejnoměrného přenosu kroutícího momentu na jednotlivé nápravy je vozidlo vybaveno mezinápravovými diferenciály s uzávěrkami, které jsou ovládané elektropneumaticky z místa řidiče, nebo obdobným zařízením, zamezující protáčení nápravy s nižší adhezí.

Řízení je levostranné s monoblokovým servořízením. Součástí bude záložní, pomocné čerpadlo okruhu servořízení pro nouzové tažení.

## Kola a pneumatiky

Všechny nápravy jsou osazeny koly s jednoduchou montáží vybavenými pneumatikami konstruovanými pro provoz na blátě a sněhu s výrobním označením M+S a s rychlostním indexem nejméně „K“. Pneumatiky na všech nápravách jsou od jednoho výrobce a z jedné produktové řady.

Součástí dodávky je náhradní kolo s pneumatikou, které je dodáno samostatně příbalem. CAS je vybavena veškerým příslušenstvím potřebným pro výměnu kola a další povinnou výbavou motorových a přípojných vozidel stanovenou právním předpisem.

## Brzdy

Brzdová soustava je vybavena čtyřmi na sobě nezávislými brzdovými systémy (provozní brzda, parkovací brzda, odlehčovací brzda a nouzová brzda). Provozní brzda je vybavena nejméně systémem ABS nebo obdobným zařízením. S ohledem na požadovaný měrný výkon a požadovanou dynamiku





jízdy v rámci operačního řízení zadavatel preferuje osazení náprav kotoučovými provozními brzdami s indikací opotřebení brzdových segmentů.

### Tažná a závěsná zařízení

V přední a zadní části vozidla jsou pomocné závěsy určené pro vyproštění vozidla a jeho případné upevnění při přepravě na jiném dopravním prostředku (vagon, podvalník), jejich nosnost musí umožňovat vyproštění plně zatíženého vozidla.

V zadní části vozidla bude tažné zařízení s čepem o průměru 40 mm pro tažení přívěsu o maximální hmotnosti nejméně **3500 kg** vč. elektrických a vzduchových přípojek.

### Nádrže provozních kapalin

Objem palivové nádrže **170 l**.

Objem nádrže pro čínidlo AdBlue odpovídající spotřebě a objemu palivové nádrže, nejméně 30 L.

### Elektrické příslušenství

Vzhledem k tomu, že CAS je určena především k dlouhodobým zásahům, je vybavena bezúdržbovými akumulátorovými bateriemi s vysokou kapacitou, nejméně však 180 Ah každá a alternátorem pro velký odběr elektrického proudu, nejméně 120 A. Akumulátorové baterie jsou v CAS uloženy tak, aby byly snadno přístupné pro kontrolu v rozsahu stanoveném výrobcem akumulátorové baterie.

CAS je vybavena v prostoru nástupu řidiče (strojníka) zásuvkou 230 V pro dobíjení akumulátorových baterií, která se při spuštění motoru samočinně odpojí. Zásuvka je umístěna v blízkosti nástupu řidiče, je přístupná osobám stojícím na zemi, a je viditelně označena.

Zásuvka je sdružená s přípojkou tlakového vzduchu a je napojená na tlakovou soustavu vozidla a na systém inteligentního dobíjecího zařízení akumulátorových baterií s proudem nejméně 17 A. Systém je kompatibilní se systémem Rettbox Air 24V.

Systém je vybaven zařízením, které při připojení sdružené zásuvky zajistí oddělení dobíjení akumulátorových baterií od elektrické soustavy CAS, současně zajistí dodávku elektrického proudu pro funkčnost dobíječů svítilen a přenosných stanic, tabletu a dalších přístrojů.

Digitální terminál je napájen pouze z akumulátorů podvozku, a to i v případě, že je CAS napojena na externí dobíjecí zařízení.

Součástí sdružené zásuvky je proudový chránič; přítomnost externího napájecího napětí na akumulátorových bateriích je indikována sdělovačem vyzařujícím světlo zelené barvy (nebo nejméně třístavovým indikátorem), umístěným vně kabiny osádky u sdružené zásuvky.

Součástí dodávky je příslušný protikus s délkou napojení nejméně 6 m, s ukončením domovní zástrčkou 230 V. Elektroinstalace CAS odpovídá požadavkům ČSN 33 2000-7- 717 ed.2.

Součástí dodávky budou schémata zapojení všech elektrických spotřebičů, které byly na vozidlo





instalovány při úpravě nebo instalaci nástavby vozidla a nebyly součástí elektroinstalace výrobce podvozku vozidla.

Vozidlo bude po bocích opatřeno prosvětlenými odrazovými obrysovými světly. V předním nárazníku budou osazeny světlomety do mlhy. Na horní části nástavby vozidla budou zabudována světla osvětlující okolí vozidla při zásahu.

Pokud je CAS vybavena zadními sdruženými svítilnami s koncovými, brzdovými a směrovými světly nejsou parametry stanovené předpisy pro homologaci omezeny žádným ochranným či jiným prvkem.

Brzdové světlo není kombinováno s jiným světelným zdrojem.

### **Výstražné světelné a zvukové zařízení (dále jen VRZ)**

Na kabině řidiče je umístěna světelná souprava tvořena nejméně dvěma majáky, kde všechny světelné prvky jsou v provedení LED světelných zdrojů. Světelná souprava je integrována do střechy kabiny, popř. vybavena ochrannými kryty, plynule navazujícími na linie kabiny. Světelná souprava splňuje parametry: napájecí napětí 24 V, barevné provedení světla, LED výstražné moduly vyzařující střídavě barvu modrou a červenou. Světelná souprava je homologována dle EHK 65 pro dvě úrovně svítivosti - TB2/TR2, tj. pro denní a noční režim v režimu střídavého záblesku a dále dle EHK 10. Světelné zařízení vyzařuje dle bodu 11, písm. d) TP-ST5/20-2019 v režimu dvojblesk (R65).

V přední části vozidla je skrytě umístěna elektronická siréna, umožňující reprodukci mluveného slova a generování sirénových tónů "WAIL", "YELP", "HI-LO". Zařízení je ovládáno prosvětleným ovládacím panelem, umožňujícím zapnutí a vypnutí VRZ jedním vypínačem, ovládající i případná doplňková svítidla, která však bude možné odepnout samostatným tlačítkem. Ovládání světelné soupravy má funkci, která při vypnutí VRZ a opětovném zapnutí automaticky zruší noční provoz světelné soupravy. Zvuková část

zvláštního výstražného zařízení umožňuje, po aktivaci tlačítkem v dosahu sedadla velitele, na předem definovanou dobu doplňkovou funkci současné reprodukce zvukového výstražného znamení se spojitě proměnnou výškou tónu (sirénou) na nižších frekvencích.

Na přední kapotě vozidla jsou dvě dvojitá doplňková výstražná svítidla v provedení LED, vzájemně synchronizována (svítidla nejsou synchronizována se světelnou soupravou) a vyzařující střídavě světlo modré a červené barvy na obou stranách současně. Doplňková výstražná LED svítidla splňují parametry: napájecí napětí 24 V, osazeno min. 9 ks LED diod / barvu a jsou homologována podle EHK 65 pro dvě úrovně svítivosti XB2/XR2.

Zadní část nástavby je osazena LED světly integrovanými do nástavby vozidla homologovanými dle EHK 65 TB2/TR2 případně HTB2/HTR2 vyzařujícími střídavě světlo modré a červené barvy na obou stranách nebo čtyřmi dvojitými doplňkovými LED výstražnými svítilnami ve shodném provedení s doplňkovými výstražnými svítilnami na přední kapotě, umístěnými na karoserii nahoře vzadu, vpravo i vlevo, doplněné dalšími LED světly na bocích karoserie nástavby, nejméně po jednom LED světle, nahoře vzadu, vpravo i vlevo. Světelná distribuce zadní části výstražného světelného zařízení je synchronizovaná s přední světelnou soupravou tak, aby bylo zajištěno vyzařování shodné barvy i





frekvence záblesku v rámci celého systému zvláštního výstražného světelného zařízení na celém vozidle.

Světelné prvky hlavní části zvláštního výstražného zařízení jsou zapojeny tak, aby při přepnutí do nočního režimu reagovaly jako celek. Dílčí distribuce světla každého z prvků se musí překrývat s dílčími distribucemi sousedících prvků a současně pokrýt 360° úhlového rozsahu okolo vozidla.

Na zadní části nástavby je dále výstražná směrová oranžová alej se zapínáním umístěným v prostoru zadní části nástavby odpovídajícího krytí, zabraňujícím zapnutí během jízdy a s kontrolkou v zorném poli řidiče. Směrová LED alej splňuje parametry, barevné provedení světla: oranžová barva, napájecí napětí 24 V, osazeno min. 8 ks LED modulů.

Barevné provedení svítidel zvláštního výstražného zařízení je v souladu s vyhláškou č. 341/2014 Sb., o schvalování technické způsobilosti a o technických podmínkách provozu vozidel na pozemních komunikacích, ve znění pozdějších předpisů, a vyhláškami č.

35/2007 Sb., o technických podmínkách požární techniky, ve znění pozdějších předpisů, vyhláškou č. 247/2001 Sb., o organizaci a činnosti jednotek požární ochrany, ve znění pozdějších předpisů.

Výstražné zařízení bude zapsáno v TP vozidla, popř.

v elektronickém systému registru vozidel, pokud TP nebude vydán.

### **Komunikační prostředky**

Vozidlo je v kabině osádky vybaveno digitálním terminálem, který splňuje parametry dle § 1 odst. 2 písm. a) vyhl. č. 69/2014 Sb., o technických podmínkách věcných prostředků požární ochrany, včetně montážní sady (verze s AVL).

Pro napájení digitálního terminálu je použit samostatný měnič napětí 24/12 V se stálým výstupním proudem nejméně 12 A.

Ovládací části vozidlového terminálu je v kabině osádky umístěny v prostoru u předního okna tak, aby byl plně obsluhovatelný z místa spolujezdce (velitele) a částečně obsluhovatelný (uchopení mikrofonu a vedení komunikace, a to ve výjimečných případech) z místa řidiče (strojníka).

Způsob provedení zástavby kabiny osádky CAS komunikačními prostředky vychází z TP-ST/14B-2017 „Všeobecné technické podmínky zástavby komunikačních prostředků“, vydanými MV-GŘ HZS ČR a bude upřesněn před realizací zástavby do první CAS dle reálných podmínek v kabině osádky.

Měnič a jisticí prvky terminálu jsou v zřetelně popsány a jsou snadno přístupné. Digitální terminál včetně montážní sady dodá pro zástavbu zadavatel.

### **NÁSTAVBA**

Prostor mezi kabinou řidiče a nástavbou je zakrytován výklopnými kryty neomezujícími chlazení motoru.

V nástavbě je umístěna schrána na příslušenství k podvozku.

Konstrukce nástavby musí umožňovat vyjímání a vkládání požárního příslušenství ze země, bez



**KOBIT, spol. s r.o.** | člen skupiny KOBIT Holding, s.r.o.

sídlo: Rozvojová 269, 165 00 Praha 6 | provoz: Konecchlumského 1100, 506 01 Jičín  
IČO: 44792247 | DIČ: CZ44792247





použití stupaček.

Karoserie nástavby:

Karoserie bude rozčleněna na 3 části:

- přední skříň pro příslušenství
- zadní skříň pro příslušenství a čerpací zařízení
- nádrže na vodu a pěnidlo.

Úložné prostory pro požární příslušenství po stranách účelové nástavby mají vnitřní využitelnou hloubku nejméně 600 mm. Do úložného prostoru účelové nástavby nezasahují, ani nejsou v něm umístěny žádné provozní prvky podvozku CAS (např. nádrž AdBlue, akumulátorové baterie, nádrž PHM, tlumič výfuku).

### **Přední skříň**

Kostra přední skříňe bude sešroubovaná z hliníkových profilů a oplechována hliníkovým plechem při použití technologie lepení. Vnitřní výbava provedena z hliníkového profilovaného plechu. Stejným plechem je polepena i horní plošina skříňe. Boční otvory skříňe jsou zakryty hliníkovými roletkami s průběžným madlem.

### **Zadní skříň**

Konstrukčně bude obdobná se skříňí přední s tím rozdílem, že ze zadní strany budou namontovány nahoru výklopné dveře s plynovými vzpěrami. Tyto dveře zakrývají skříň s čerpacím zařízením. Na zadní stěně vpravo bude namontován žebřík, sloužící pro výstup na horní pracovní plošinu. Žebřík má příčle s neklouzavou úpravou.

### **Nádrže**

Nádrž na vodu a pěnidlo tvořeny jedním celkem, svařeny z nerezového plechu jakosti **AISI 316L**. Nádrž je hranolovitého tvaru. Ve spodní části nádrže jsou navařeny konzoly, pomocí kterých je nádrž přišroubována na podvozk. Nerezové provedení lze nahradit materiálem kvalitativně na stejné, popř. vyšší úrovni.

Nádrž na vodu musí být vybavena zařízením na dálkovou kontrolu množství. Na horní části nádrže bude průlez nejméně  $\varnothing$  450 mm s odklopným víkem. Vedle průlezu bude válcové těleso membránového ventilu, který zajistí odvzdušnění nádrže při činnosti čerpacího zařízení a odvod vody z nádrže pod vozidlo při jejím přeplnění.

#### **Objem nádrže**

**9000 l**

Nádrž na pěnidlo je včleněna do nádrže na vodu a je opatřena plnicím otvorem na horní části nádrže s ochrannou obrubou pro rychlé plnění, membránovým odvzdušňovacím ventilem s přepadem a zařízením pro dálkovou kontrolu množství.

#### **Objem nádrže**

**540 l**



**KOBIT, spol. s r.o.** | člen skupiny KOBIT Holding, s.r.o.

sídlo: Rozvojová 269, 165 00 Praha 6 | provoz: Konecchlumského 1100, 506 01 Jičín  
IČO: 44792247 | DIČ: CZ44792247

