

---

**SMLOUVA  
O SDRUŽENÝCH SLUŽBÁCH DODÁVKY ELEKTŘINY  
(kategorie VELKOODBĚRATEL ZE SÍTÍ VYSOKÉHO A VELMI  
VYSOKÉHO NAPĚTÍ)**

---

**uzavřená mezi**

**Pražská plynárenská, a. s.**

**a**

**Záchranný útvar Hasičského záchranného sboru České  
republiky**

Jejíž obsah tvoří:

1. Výběrový list
2. Obecné znění Smlouvy
3. Příloha A Smlouvy – Seznam a specifikace odběrných míst
4. Příloha B Smlouvy – Cena dodávky elektřiny

## VÝBĚROVÝ LIST

V souladu s ustanovením § 50 odst. 2 Energetického zákona uzavírají níže uvedené smluvní strany smlouvu o sdružených službách dodávky elektřiny ve znění obsaženém ve Výběrovém listu, Obecném znění Smlouvy a jejich nedílných přílohách (dále jen „**Smlouva**“):

### **Pražská plynárenská, a. s.**

Se sídlem: Praha I – Nové Město, Národní 37, PSČ 110 00

IČO: 60193492, DIČ: CZ60193492

Zastoupená: [REDACTED]

Zapsána v obchodním rejstříku, vedeném Městským soudem v Praze, oddíl B, vložka 2337

Bankovní spojení: Komerční banka, a.s.

Číslo účtu / kód banky: 43-9898370227/0100 (CZK)

Kontaktní osoba: [REDACTED]

(dále jen „**Obchodník**“)

a

### **Česká republika -Záchranný útvar Hasičského záchranného sboru České republiky**

Se sídlem: Opavská 771/29, 748 01 Hlučín

IČO: 75152304

Zastoupená: brig. gen. Ing. David Kareš

Bankovní spojení: ČNB Ostrava, č. účtu 4931881/0710

Adresa k zaslání fakturace Zákazníkovi: Záchranný útvar Hasičského záchranného sboru ČR  
Opavská 771/29, 748 01 Hlučín

Kontaktní osoba: [REDACTED]

dále jen „**Zákazník**“)

(Obchodník a Zákazník společně dále jen „**Smluvní strany**“)

Obchodník se Smlouvou zavazuje v době odpovídající Termínu dodávek dodávat Zákazníkovi elektřinu, zajistit přístavení této elektřiny k odběru v Odběrných místech a zajistit vlastním jménem a na vlastní účet související služby v elektroenergetice a Zákazník se zavazuje tuto elektřinu ve sjednaném množství odebírat a platit za ni a za související služby Obchodníkovi dohodnutou cenu.

Pro určení rozsahu vzájemných práv a povinností Smluvních stran ze Smlouvy platí ujednání Výběrového listu, ujednání obsažená v Obecném znění Smlouvy a nedílných přílohách Smlouvy.

Nestanoví-li dohoda Smluvních stran jinak, Smlouva se uzavírá pro Termín dodávek na dobu **určitou od 1.4.2024 do 31.12.2024.**

Ujednání o **množství a časovém průběhu odběru elektřiny**, včetně **specifikace Odběrných míst a Odběrového diagramu** dle Smlouvy je obsaženo v nedílné **Příloze A** ke Smlouvě.

**Cena dodávky elektřiny** dle Smlouvy se sjednává individuálně a je uvedena v nedílné **Příloze B** ke Smlouvě.

Smluvní strany sjednávají, že Zákazník je povinen hradit **zálohy** na cenu ve výši 100 % z předpokládané měsíční platby.

**Splatnost záloh** na cenu dodávky elektřiny se sjednává jako měsíční tak, že každá záloha je splatná k 15. dni kalendářního měsíce

Smluvní strany sjednávají **splatnost přeplatků a nedoplatků** ve lhůtě 21 dnů.

Zákazník souhlasí se zasláním a doručováním faktur, předpisů záloh v elektronické podobě na adresu uvedenou v záhlaví Výběrového listu.

## OBECNÉ ZNĚNÍ SMLOUVY

### Článek I

#### Definice

- I. Níže uvedené definice slouží pro účely Smlouvy. Pojmy definované v tomto článku mohou být ve Smlouvě uvedeny v jednotném i množném čísle.
  - a) **„Energetický zákon“** je zákon č. 458/2000 Sb., o podmínkách podnikání a o výkonu státní správy v energetických odvětvích a o změně některých zákonů, v platném znění či obecně závazný právní předpis Energetický zákon nahrazující;
  - b) **„ERÚ“** – Energetický regulační úřad jako správní úřad pro výkon regulace v energetice ve smyslu Energetického zákona;
  - c) **„Nepřímé daně“** jsou daň z přidané hodnoty, daň z elektřiny a jiné daně vztahující se k prodeji elektřiny ve smyslu obecně závazných právních předpisů v České republice;
  - d) **„Obecné znění Smlouvy“** představuje toto závazné ujednání nadepsané jako obecné znění smlouvy o vzájemných právech a povinnostech Smluvních stran, jehož obsah je upřesněn ujednáními obsaženými ve Výběrovém listu a společně s ním a s nedílnými přílohami Smlouvy představuje smlouvu o sdružených službách dodávky elektřiny dle § 50 odst. 2 Energetického zákona;
  - e) **„Obchodní podmínky operátora trhu“** jsou obchodní podmínky OTE schválené ERÚ;
  - f) **„Odběrné místo“** je ve smyslu § 2 odstavce 2 písmene a) bodu 6 Energetického zákona takovým výstupním bodem elektrizační soustavy opatřeným unikátním kódem EAN, do kterého Obchodník dodává elektřinu pro Zákazníka. Seznam Odběrných míst Zákazníka je obsažen v Příloze A Smlouvy;
  - g) **„Odpovědnost za odchytku“** představuje odpovědnost za rozdíl mezi sjednaným množstvím a skutečným množstvím dodávek elektřiny do Odběrného místa ve smyslu ustanovení § 2 odstavce 2 písmene a) bodu 7 Energetického zákona a ve smyslu Pravidel trhu s elektřinou;
  - h) **„OTE“** je akciová společnost definovaná v ustanovení § 20a Energetického zákona;
  - i) **„Pravidla trhu s elektřinou“** jsou účinná ustanovení vyhlášky č. 408/2015 Sb., o Pravidlech trhu s elektřinou či obecně závazného právního předpisu uvedenou vyhláškou měnícího či nahrazujícího;
  - j) **„PDS“** – místně příslušný provozovatel distribuční soustavy, prostřednictvím kterého Obchodník Zákazníkovi zajišťuje služby distribuční soustavy elektřiny;
  - k) **„Stav nouze“** stav definovaný v ustanovení § 54 Energetického zákona;
  - l) **„Termín dodávek“** je doba uvedená ve Výběrovém listu Smlouvy a specifikovaná v přílohách Smlouvy;
  - m) **„Výběrový list“** obsahuje ujednání o některých náležitostech Smlouvy a představuje nedílnou součást Smlouvy, přičemž bude-li shledán rozpor mezi výslovným ujednáním obsaženým ve Výběrovém listu na jedné straně a výslovným ujednáním obsaženým v Obecném znění Smlouvy nebo v kterékoli nedílné příloze Smlouvy na straně druhé, má ujednání obsažené ve Výběrovém listu přednost a ujednání obsažená v Obecném znění Smlouvy nebo v nedílné příloze Smlouvy se považují v rozsahu dotčeném rozporem za neúčinná.

### Článek II

#### Předmět Smlouvy


- I. Obchodník se Smlouvou zavazuje v době odpovídající Termínu dodávek dodávat Zákazníkovi elektřinu v množství a termínech sjednaných dále v Článku III Obecného znění Smlouvy a zajistit přistavení této elektřiny k odběru v Odběrných místech Zákazníka jako výstupních bodech elektrizační soustavy a

Zákazník se zavazuje tuto elektřinu ve sjednaném množství odebírat a zaplatit za ni Obchodníkovi dohodnutou cenu za podmínek stanovených dle Článku IV Obecného znění Smlouvy.

2. Obchodník se dále zavazuje převzít za Zákazníka v Odběrných místech Odpovědnost za odchylku.
3. Obchodník se dále zavazuje vlastním jménem a na vlastní účet zajistit pro Zákazníka v Odběrných místech služby distribuční soustavy elektřiny u příslušného PDS v souladu s podmínkami Pravidel trhu s elektřinou a Řádem provozovatele příslušné distribuční soustavy a Zákazník se zavazuje Obchodníkovi uhradit za zajištění distribuce elektřiny cenu stanovenou v souladu s cenovou regulací dále v Článku IV Obecného znění Smlouvy.

### Článek III

#### **Doba plnění, sjednané množství elektřiny a dodací podmínky**

1. Smluvní strany ve smyslu Článku II Obecného znění Smlouvy sjednávají, že Obchodník bude Zákazníkovi v dále uvedeném rozsahu dodávat elektřinu v Termínu dodávek sjednaném ve Výběrovém listu.
2. Sjednané množství elektřiny v MWh a časový průběh odběru elektřiny pro období dodávek je sjednáno jako odběr elektřiny ve všech Odběrných místech Zákazníka uvedených v nedílné Příloze A Smlouvy a jsou platné po celou dobu trvání Smlouvy, pokud se Smluvní strany nedohodnou jinak. Sjednané celkové množství elektřiny je rozděleno na množství elektřiny pro každý měsíc období dodávek dle Smlouvy a je obsaženo v plánu odběru v Příloze A Smlouvy. Jednotlivá Odběrná místa Zákazníka specifikovaná názvem a kódem Odběrného místa, včetně odběrových diagramů specifikujících množství a časový průběh odběru elektřiny jsou uvedeny v Příloze A Smlouvy.
3. Pro účely sjednání rezervované kapacity pro jednotlivá Odběrná místa Zákazníka v souvislosti se zajištěním služby distribuční soustavy elektřiny je v Příloze A Smlouvy specifikována pro každé Odběrné místo smluvní rezervovaná kapacita stanovená v souladu s touto Smlouvou a Pravidly trhu s elektřinou. Obchodník vynaloží veškeré úsilí, které od něho lze rozumně v této souvislosti očekávat, k tomu, aby byla v souladu s Pravidly trhu s elektřinou formou smlouvy o zajištění služby distribuční soustavy elektřiny uzavřené s příslušným PDS pro tato Odběrná místa přidělena taková rezervovaná kapacita, jejíž výše odpovídá vyšší smluvní rezervované kapacitě stanovené na základě návrhu Zákazníka předloženého Obchodníkovi.
4. Zákazník může požádat o změnu roční rezervované kapacity či sjednat měsíční rezervovanou kapacitu pro jednotlivá odběrná místa specifikovaná EAN kódem v Příloze A pro konkrétní smluvní období, vždy nejpozději do 10.00 hodin předposledního pracovního dne předcházejícího měsíce pro měsíc následující.
  - a) Změnu nebo sjednání kapacity provede Zákazník přes zákaznický portál FLEXI, který je k dispozici na webových stránkách Obchodníka <https://zakaznickyportal-flexi.ppas.cz/> (přístupové údaje na tento portál si Zákazník vygeneruje na výše uvedeném odkazu pomocí e-mailu uvedeném ve Výběrovém listu Smlouvy);
  - b) Není-li možné rezervovanou kapacitu sjednat přes zákaznický portál Obchodníka, sjedná Zákazník rezervovanou kapacitu nebo její změnu prostřednictvím e-mailové komunikace, a to odesláním požadavku Zákazníka na e-mailovou adresu Obchodníka pro sjednání rezervované kapacity .

Při nedodržení postupu sjednávání kapacity ze strany Zákazníka je Obchodník oprávněn odmítnout požadovanou změnu, neboť nemůže takovou změnu zpracovat a sjednat v souladu s aktuálně platnou právní úpravou s příslušným PDS. Obchodník je dále oprávněn odmítnout požadavek na změnu hodnoty roční nebo měsíční rezervované kapacity navržené zákazníkem, je-li tento požadavek v rozporu s Pravidly trhu s elektřinou a podmínkami příslušného PDS nebo je-li požadavek v rozporu s energetickým zákonem a navazujícími prováděcími předpisy. Rezervovaná kapacita nebo její změna je sjednána okamžikem, kdy Obchodník potvrdí akceptaci požadované rezervované kapacity příslušným PDS na kontaktní e-mailovou adresu Zákazníka. Na jinou formu sjednávání kapacity nebude brán zřetel a

zůstanou tak v platnosti hodnoty roční a měsíční rezervované kapacity uvedené ve smlouvě, respektive poslední sjednané hodnoty rezervované roční nebo měsíční kapacity Obchodníkem řádně potvrzené.

5. Dodávka elektřiny je považována za splněnou přechodem elektřiny z příslušné distribuční soustavy přes měřicí zařízení do Odběrného místa. Za dodané množství elektřiny se považují skutečné hodnoty spotřeby elektřiny uvedené na fakturách za službu distribuční soustavy elektřiny od příslušného PDS za Odběrná místa Zákazníka.
6. Smluvní strany jsou si při plnění Smlouvy povinny poskytovat veškerou součinnost, kterou lze v souvislosti s řádným plněním práv a povinností založených Smlouvou rozumně očekávat, přičemž Zákazník se v této souvislosti zavazuje na žádost Obchodníka týkající se ověření údaje o spotřebě elektřiny v Odběrném místě udělit Obchodníkovi k možnosti takového ověření v systému OTE a příslušného PDS plnou moc. Zákazník je dále povinen na kontaktní e-mail Obchodníka uvedený ve Výběrovém listu Smlouvy oznámit všechny změny, které mohou ovlivnit řádné plnění Smlouvy, zejména se zavazuje v případě jakékoli neočekávané události, např. havárie odběrného elektrického zařízení, havárie výrobního zařízení, mající vliv na jeho odběr elektřiny, především její množství dle Smlouvy bez zbytečného odkladu od jejího zjištění tuto skutečnost oznámit Obchodníkovi. V případě očekávané události, např. plánované opravy, celozávodní dovolené, která má vliv na jeho odběr elektřiny dle Smlouvy, se Zákazník zavazuje do 10 dnů před jejím počátkem tuto skutečnost oznámit Obchodníkovi. Nesplnění povinností Zákazníka dle předchozích dvou vět je považováno za porušení Smlouvy podstatným způsobem.
7. Zákazník je před podpisem Smlouvy povinen sdělit Obchodníkovi, zda je zároveň výrobcem elektřiny, případně sdělit Obchodníkovi, stane-li se výrobcem elektřiny v průběhu dodávky dle této Smlouvy.

#### Článek IV

##### Cena

1. Zákazník se zavazuje Obchodníkovi uhradit za jeho plnění dle této Smlouvy (Článek II Obecného znění Smlouvy) dále uvedenou cenu (cena za dodávky elektřiny a související služby), která je tvořena:
  - a) neregulovanou složkou ceny označovanou jako cena dodávky elektřiny individuálně sjednanou v Příloze B Smlouvy;
  - b) regulovanou složkou ceny, která se stanoví v souladu s Energetickým zákonem a Pravidly trhu s elektřinou formou platného a účinného cenového rozhodnutí ERÚ a Obchodník ji připočte k ceně dle písm. a) tohoto odstavce;
  - c) Nepřímými daněmi, které Obchodník v souladu s obecně závaznými právními předpisy připočítá k ceně dle písm. a) tohoto odstavce.
2. Zákazník má právo po dohodě s příslušným PDS zvolit sazbu distribuce za předpokladu splnění stanovených podmínek dle platného a účinného cenového rozhodnutí ERÚ. Cena se hradí formou měsíčních plateb, není-li mezi Smluvními stranami ujednáno jinak.
3. Smluvní strany sjednávají, že měsíční platba pro příslušný měsíc je stanovena jako součet měsíčních plateb za jednotlivá Odběrná místa Zákazníka. Pro stanovení dodaného a odebraného množství elektřiny za příslušný měsíc se použije postup podle Článku III odstavce 5. Obecného znění Smlouvy pro všechny dny příslušného měsíce.
4. Zákazník je povinen předložit Obchodníkovi povolení k nabytí elektřiny osvobozené od daně z elektřiny, je-li jeho držitelem a uplatňuje-li osvobození od této daně, případně další doklad, uplatňuje-li osvobození od jiné daně. Zároveň je Zákazník povinen v případě zániku či zrušení povolení dle předchozí věty tuto skutečnost Obchodníkovi oznámit, a to bez zbytečného odkladu, nejdéle však do 2. pracovního dne ode dne zániku nebo zrušení tohoto povolení.
5. V případě, že v Odběrném místě Zákazníka dojde v příslušném dni k překročení sjednané maximální rezervované kapacity, postupuje se podle principů uvedených v platném a účinném cenovém rozhodnutí ERÚ.

6. V případě vyhlášení Stavu nouze nebo předcházení Stavu nouze je cena za dodávku elektřiny stanovena podle principů uvedených v Pravidlech trhu s elektřinou a platném a účinném cenovém rozhodnutí ERÚ pro zúčtování odchylek ve Stavech nouze a při předcházení Stavů nouze.

## Článek V

### Fakturační a platební podmínky

1. Výše záloh stanovená Obchodníkem je vypočtena z množství elektřiny, jež se Obchodník zavazuje dle Smlouvy dodat a Zákazník odebrat v měsíčním členění ve výši sjednané ve Výběrovém listu jako procentní části z celkové předpokládané ceny dodávky elektřiny včetně DPH, odvádí-li z ceny dle Smlouvy DPH jako její plátce Obchodník, v ostatních případech bez DPH, zaokrouhlená na desítky Kč.
2. Splatnost zálohy na cenu pro kalendářní měsíc je sjednána ve Výběrovém listu. V případě, že bude sjednaný den splatnosti dnem pracovního volna nebo klidu, uhradí Zákazník splátku zálohy nejbližší následující pracovní den.
3. Oznámení s rozpisem zálohových plateb zašle Obchodník Zákazníkovi písemně nejpozději do 7 dnů před dnem splatnosti první zálohy.
4. Dodávka plnění Obchodníka za uplynulý měsíc bude Zákazníkovi vyúčtována do 14. pracovního dne následujícího měsíce fakturou jako souhrnným daňovým dokladem, který bude obsahovat náležitosti dle obecně závazných právních předpisů, se zdanitelným plněním k poslednímu dni měsíce, v němž byla dodávka uskutečněna. Faktura bude zároveň obsahovat i vyúčtování uhrazené zálohy.
5. Fakturu s výsledným nedoplatkem uhradí Zákazník Obchodníkovi nejpozději v takové lhůtě, která je sjednána ve Výběrovém listu. Vznikne-li přeplatek, uhradí jej Obchodník Zákazníkovi nejpozději v takové lhůtě, která je sjednána ve Výběrovém listu, a to tehdy, nemá-li Zákazník neuhrazené dluhy vůči Obchodníkovi. V případě neuhrazených dluhů ze strany Zákazníka bude přeplatek použit k započtení těchto dluhů.
6. Zákazník bude hradit zálohy a faktury za dodávky Obchodníka na bankovní účet Obchodníka s číslem uvedeným na faktuře, případně Obchodníkem jinak Zákazníkovi uvedeným, bezhotovostně způsobem sjednaným ve Výběrovém listu.
7. Při nedodržení termínů a lhůt sjednaného způsobu úhrady záloh a faktur a jejich výše na straně Zákazníka vzniká Obchodníkovi právo na smluvní úrok z prodlení ve výši 0,1 % z dlužné částky za každý den prodlení. Zákazník je povinen uhradit tuto částku Obchodníkovi na základě vystavené faktury do 14 dnů od data doručení. Smluvní úrok z prodlení se nijak nedotýká ani neomezuje právo na náhradu škody způsobené prodlením v celém rozsahu.
8. Při nedodržení termínů a lhůt sjednaného způsobu placení faktur, které v důsledku přeplateků hradí Obchodník Zákazníkovi, vzniká Zákazníkovi právo na smluvní úrok z prodlení ve výši 0,1 % z dlužné částky za každý den prodlení. Obchodník je povinen uhradit smluvní úrok z prodlení Zákazníkovi na základě vystavené faktury do 14 dnů od data doručení.
9. Nedojde-li k úhradě dlužných částek a k nápravě v plnění fakturačních a platebních podmínek ze strany Zákazníka nebo nedojde-li k dohodě o úhradě mezi Obchodníkem a Zákazníkem do 5 kalendářních dnů ode dne, kdy došlo ze strany Zákazníka k prodlení s plněním povinnosti dle Smlouvy, je Obchodník oprávněn vypovědět Smlouvu bez ohledu na ustanovení Článku VI Obecného znění Smlouvy. Výpověď je účinná uplynutím dvoudenní výpovědní lhůty od dne jejího doručení Zákazníkovi. Tím však není dotčena povinnost Zákazníka uhradit veškeré dluhy Obchodníkovi.  
Poruší-li Zákazník své platební povinnosti dle Článku V Obecného znění Smlouvy výše a Obchodník Smlouvu vypoví v souladu s Článkem V odstavcem 9. Obecného znění Smlouvy nebo od Smlouvy z uvedeného důvodu odstoupí, vzniká Zákazníkovi povinnost uhradit Obchodníkovi poplatek ve výši podílu 10 % na rozdílu mezi cenou ve Smlouvě sjednaného celkového množství elektřiny platnou dle přílohy B Smlouvy ke dni účinnosti výpovědi či odstoupení a souhrnnou cenou dodávek elektřiny

uskutečněných dle Smlouvy až do dne účinnosti výpovědi či odstoupení, nejméně však rozdíl mezi cenou neodebrané elektřiny sjednané pro jednotlivé měsíce Termínu dodávky ode dne účinnosti odstoupení zbývající do konce původně sjednaného Termínu dodávky a cenou takto neodebraného množství vyjádřenou jako násobek neodebraného množství (v MWh) a aktuální spotové ceny ke dni ukončení dodávky snížené o 10 %. Bude-li mít takto vypočtený rozdíl negativní hodnotu, nárok na poplatek nevzniká. Poplatek dle tohoto odstavce je splatný do 3 dnů od doručení příslušného daňového dokladu. Poplatek bude navýšen o základní sazbu daně z přidané hodnoty. Ujednáním o poplatku dle tohoto článku není jakkoli dotčeno právo Obchodníka na náhradu škody v celé výši způsobené porušením povinnosti Zákazníka odebrat sjednané množství elektřiny. Poplatky sjednané v tomto článku nezanikají zánikem Smlouvy.

#### Článek VI

### Omezení nebo přerušení dodávek elektřiny

1. Omezení nebo přerušení dodávek a odběru elektřiny se řídí Energetickým zákonem a předpisy vydanými k jeho provedení. K omezení nebo přerušení dodávek a odběru elektřiny může dojít zejména v případech, kdy provozovatel přepravní soustavy, PDS v souladu s oprávněním podle Energetického zákona přeruší nebo omezí činnosti spojené s přepravou elektřiny, distribucí elektřiny a za souvislosti uvedených v Řádu provozovatele přepravní soustavy, Řádu provozovatele distribuční soustavy.

Obchodník je dále oprávněn omezit nebo přerušit dodávku elektřiny, neplní-li Zákazník dohodnuté fakturační a platební podmínky a nereaguje na předchozí výzvy k nápravě nebo bylo-li proti Zákazníkovi zahájeno insolvenční řízení. Omezení nebo přerušení dodávky elektřiny bude v tomto případě oznámeno Zákazníkovi 5 dnů předem. Omezením nebo přerušením dodávky elektřiny není dotčena povinnost Zákazníka uhradit veškeré dlužné částky Obchodníkovi.

#### Článek VII

### Vypořádání rozdílů skutečně odebraného a sjednaného množství elektřiny

1. Zákazník sjednává potřebný objem dodávky, tj. sjednává celkové množství elektřiny pro Termín dodávek, a to v měsíčním členění. Detailní hodnoty sjednaného množství elektřiny včetně rozsahu tolerance poskytnuté Obchodníkem jsou sjednány a uvedeny v Příloze A Smlouvy. Na základě dohody Smluvních stran může být pevně stanovená část dodávky sjednána za fixní cenu dle principu stanovení ceny v Příloze B a zbývající část sjednaného množství elektřiny je dodávána Obchodníkem na principu spotové ceny stanovené v příloze B; parametry takové dodávky jsou vždy uvedeny v Příloze A a Příloze B, přičemž není-li v Příloze B určeno jinak, ostatní ustanovení tohoto Článku VII se použijí přiměřeně.
2. V případě, že Zákazník odebere v příslušném měsíci Termínu dodávky méně elektřiny, ve vztahu ke sjednanému množství, tj. pod stanovenou hranici tolerance a zároveň platí, že aritmetický průměr spotové ceny upravené koeficientem dle Přílohy A je pro příslušný měsíc Termínu dodávky nižší než cena dle Přílohy B Smlouvy, vzniká Obchodníkovi právo účtovat poplatek za neodebrané množství s vazbou a vypořádáním ceny dle níže uvedeného principu spotové ceny za předmětnou část neodebrané elektřiny. Při vyhodnocení na principu spotové ceny se postupuje tak, že se od celkového odebraného množství v měsíci Termínu dodávky odečte množství sjednané včetně poskytnuté tolerance, a tato část neodebraného množství pod hranici tolerance (v absolutním množství) se vyúčtuje za rozdíl fixní ceny dodávky dle Přílohy B Smlouvy a aritmetického průměru spotové ceny za neodebrané množství snížené příslušným koeficientem dle Přílohy A Smlouvy. Vztažná spotová cena pro stanovení aritmetického průměru spotové ceny je hodnota hodinové ceny Marginální cena ČR (EUR/MWh) pro příslušnou hodinu zveřejněná na <https://www.ote-cr.cz/cs/statistika/rocni-zprava>. Je-li cena dodávky dle Přílohy B primárně stanovena v české měně, přepočítá se spotová cena na Kč/MWh devizovým kurzem CZK/EUR uvedeným pro příslušný den na stránkách České národní banky. V případě, že pro příslušný den není hodnota směnného kurzu uvedena, použije se hodnota z nejbližšího předcházejícího data. Hodnota směnného kurzu je veřejně dostupná na stránce (<http://www.cnb.cz>). Vyhodnocení a výpočet ceny se provádí zvláště za každé konkrétní odběrné místo dle Přílohy A Smlouvy. Pokud by hodinová cena OTE stanovená v souladu s Pravidly trhu a Obchodními podmínkami operátora trhu OTE byla pro konkrétní hodinu

záporná, použije se pro účely výpočtu ceny za dodávku pro tuto konkrétní hodinu hodnota rovnající se nule. Zákazník je povinen uhradit cenu dodávky a případného poplatku za neodebrané množství na základě vystavené faktury. Poplatek za neodebrané množství elektřiny bude navýšen o základní sazbu daně z přidané hodnoty.

3. V případě, že Zákazník odebere v příslušném měsíci Termínu dodávky více elektřiny ve vztahu ke sjednanému množství, tj. nad stanovenou hranici tolerance, vzniká Obchodníkovi právo účtovat Zákazníkovi objem dodávky nad stanovenou hranicí tolerance za spotovou cenu zvýšenou koeficientem uvedeným v Příloze A. Při vyhodnocení na principu spotové ceny se postupuje tak, že se od celkového odebraného množství v měsíci Termínu dodávky odečte množství sjednané včetně poskytnuté tolerance a tato hodnota se vyúčtuje za aritmetický průměr spotové ceny zvýšené příslušným koeficientem dle Přílohy A, tj. sjednané množství včetně poskytnuté tolerance se vyúčtuje za sjednanou pevnou cenu dle Přílohy B Smlouvy. Vztažná spotová cena pro stanovení aritmetického průměru spotové ceny je hodnota hodinové ceny Marginální cena ČR (EUR/MWh) pro příslušnou hodinu zveřejněná na <https://www.ote-cr.cz/cs/statistika/rocni-zprava>. Je-li cena dodávky dle Přílohy B primárně stanovena v české měně, přepočítá se spotová cena na Kč/MWh devizovým kurzem CZK/EUR uvedeným pro příslušný den na stránkách České národní banky. V případě, že pro příslušný den není hodnota směnného kurzu uvedena, použije se hodnota z nejbližšího předcházejícího data. Hodnota směnného kurzu je veřejně dostupná na stránce (<http://www.cnb.cz>). Pokud by hodinová cena OTE stanovená v souladu s Pravidly trhu a Obchodními podmínkami operátora trhu OTE byla pro konkrétní hodinu záporná, použije se pro účely výpočtu ceny za dodávku pro tuto konkrétní hodinu hodnota rovnající se nule. Zákazník je povinen uhradit cenu dodávky a případného poplatku za neodebrané množství na základě vystavené faktury. Vyhodnocení a výpočet ceny se provádí zvlášť za každé konkrétní odběrné místo dle Přílohy A Smlouvy. Zákazník je povinen uhradit takovou cenu dodávky na základě vystavené faktur.
4. V případě, že Zákazník před ukončením platnosti Smlouvy neoprávněně ukončí odběr elektřiny, je povinen zaplatit Obchodníkovi poplatek ve výši 100% rozdílu mezi cenou ve Smlouvě sjednaného celkového množství elektřiny platnou ke dni ukončení platnosti Smlouvy a souhrnnou cenou dodávek elektřiny uskutečněných dle Smlouvy, za každé jednotlivé odběrné místo, uvedené v Příloze A Smlouvy – Seznam a specifikace odběrných míst. Za neoprávněné ukončení Smlouvy se rovněž považuje každé neoprávněné ukončení odběru elektřiny v každém jednotlivém odběrném místě uvedeném v Příloze A Smlouvy. Za neoprávněné ukončení odběru elektřiny se nepovažuje demontáž měřidla a pozbytí majetkoprávního vztahu k odběrnému místu. Poplatek dle tohoto odstavce je splatný do 3 dnů od doručení příslušného daňového dokladu. Poplatek bude navýšen o základní sazbu daně z přidané hodnoty.
5. Vypořádání rozdílů skutečně odebraného a sjednaného množství elektřiny dle odstavce I tohoto článku nebude uplatňováno za neodebrané (respektive nedodané) množství v případech omezení nebo přerušování dodávaného množství elektřiny z důvodů Stavů nouze nebo při předcházení jejich vzniku. V případě vyhlášení Stavů nouze nebo předcházení Stavů nouze je cena za dodávku elektřiny stanovena podle principů uvedených v Pravidlech trhu s elektřinou a platném a účinném cenovém rozhodnutí ERÚ pro zúčtování odchylek ve Stavech nouze a při předcházení Stavů nouze. Ujednáním o vypořádání rozdílů skutečně odebraného a sjednaného množství elektřiny dle tohoto článku není jakkoli dotčeno právo Obchodníka na náhradu škody v celé výši způsobené porušením povinnosti Zákazníka odebrat sjednané množství elektřiny. Nárok Obchodníka na náhradu škody sjednané v tomto článku nezaniká zánikem Smlouvy.

#### Článek VIII

#### Oddělitelnost

1. Stane-li se některé z ustanovení Smlouvy nicotným, neplatným nebo neúčinným, nemá tato skutečnost vliv na ostatní ustanovení Smlouvy, která zůstávají platná nebo účinná. Smluvní strany se v tomto případě



zavazují nahradit ustanovení nicotné ustanovením právně existujícím, neúčinné ustanovením účinným a ustanovení neplatné ustanovením platným, a to tak, aby nejlépe odpovídalo původně zamýšlenému obsahu a účelu ustanovení nicotného, neúčinného nebo neplatného. Do doby nahrazení podle předchozí věty platí odpovídající úprava obecně závazných právních předpisů. Smluvní strany výslovně sjednávají, že při zjištění rozporu mezi jednotlivými ujednáními Smlouvy se pro určení obsahu Smlouvy užije postup uvedený v Článku I odstavci I. písmeni m) Obecného znění Smlouvy.

#### Článek IX **Řešení sporů**

1. Všechny spory mezi Smluvními stranami, které vzniknou na základě či v souvislosti se Smlouvou se Smluvní strany zavazují řešit dohodou. Nedojde-li k dohodě, bude spor s konečnou platností rozhodován podle českého práva, příslušnými českými soudy.

#### Článek X **Utajení**

1. Smlouva, jakož i všechny další dokumenty související s jejím uzavíráním či realizací jsou Smluvními stranami považovány za dokumenty obsahující důvěrné informace a nesmí být jako celek ani v částech poskytnuty třetím osobám bez předchozího písemného souhlasu druhé Smluvní strany, tímto ovšem není dotčena povinnost Zákazníka uveřejnit Smlouvu prostřednictvím registru smluv v souladu se zákonem č. 340/2015 Sb., o zvláštních podmínkách účinnosti některých smluv, uveřejňování těchto smluv a o registru smluv (zákon o registru smluv), ve znění pozdějších předpisů (dále jen „zákon o registru smluv“).

#### Článek XI **Přílohy**

Nedílnou součástí Smlouvy jsou následující přílohy:

- (1) Příloha A – Seznam a specifikace odběrných míst
- (2) Příloha B – Cena dodávky elektřiny

#### Článek XII **Závěrečná ustanovení**

1. Nestanoví-li dohoda Smluvních stran jinak, Smlouva nabývá platnosti dnem podpisu oběma Smluvními stranami a účinnosti dnem jejího uveřejnění prostřednictvím registru smluv, nejdříve však dnem 1. 4. 2024.
2. Smluvní strany sjednaly, že v případě podstatného porušení Smlouvy smluvní stranou může druhá smluvní strana od Smlouvy odstoupit. Za podstatné porušení Smlouvy ze strany Zákazníka je Obchodníkem považováno zejména neplnění platebních povinností dle Článků IV a V Obecného znění Smlouvy. Za podstatné porušení Smlouvy ze strany Obchodníka je Zákazníkem považováno nedodání sjednaného množství elektřiny dle Článku III Obecného znění Smlouvy. V případě nepodstatného porušení Smlouvy Obchodníkem je Zákazník oprávněn od Smlouvy odstoupit, jestliže Obchodník svou povinnost nesplní či jinak nezjedná nápravu, je-li taková náprava možná, na základě písemné výzvy Zákazníka ani v dodatečně 45denní lhůtě od doručení výzvy Zákazníka.
3. Zákazník není bez výslovného souhlasu Obchodníka oprávněn započíst jakékoli své splatné peněžité pohledávky za Obchodníkem proti jakýmkoli peněžitým pohledávkám Obchodníka za Zákazníkem.
4. Zákazník a Obchodník prohlašují, že na sebe přebírají nebezpečí změny okolností ve smyslu § 1765 odst. 1 ObčZ.
5. Zákazník, který je právnickou osobou prohlašuje, že se podpisem Smlouvy ve smyslu § 2000 odst. 1 ObčZ vzdává práva, domáhat se zrušení závazků založených Smlouvou.

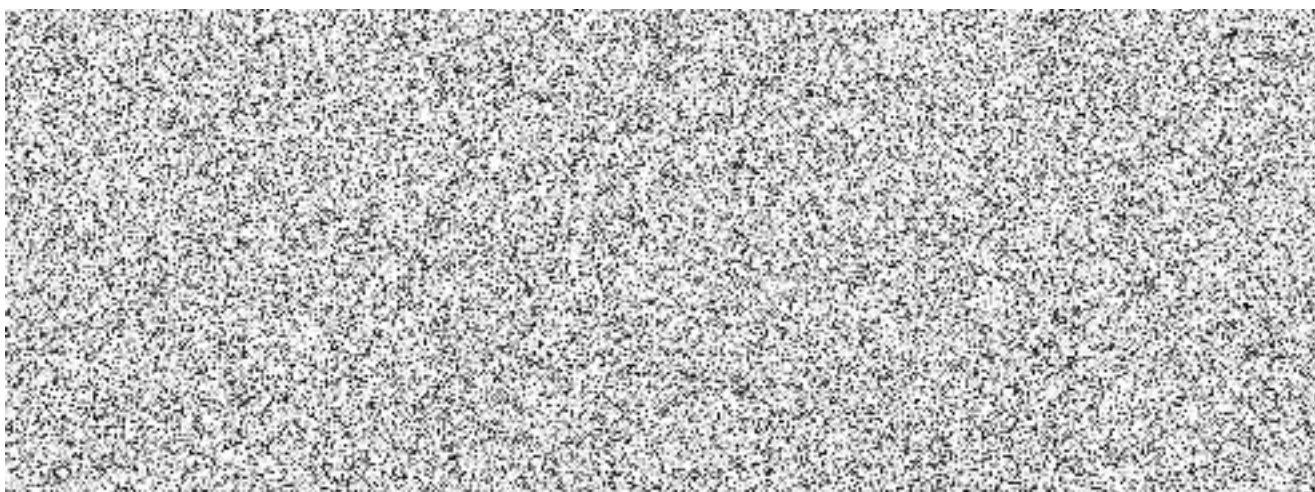
6. Zákazník se zavazuje nesjednávat dodávku elektřiny, resp. dodávku sdružených služeb dodávky elektřiny do Odběrného místa od více dodavatelů elektřiny (obchodníků) ve smyslu Energetického zákona.
7. Zákazník bere na vědomí, že Obchodník zpracovává osobní údaje Zákazníka v souladu s příslušnými právními předpisy, zejména v souladu s obecným nařízením o ochraně osobních údajů, a že poskytnutí jeho osobních údajů je smluvním a z části i zákonným požadavkem, a má proto povinnost své osobní údaje poskytnout. Veškeré informace o zpracování osobních údajů jsou uvedeny v dokumentu Informace o zpracování osobních údajů dostupném na [www.ppas.cz/info](http://www.ppas.cz/info) a dále na vyžádání v obchodních kancelářích Obchodníka.
8. Veškerá práva a povinnosti smluvních stran Smlouvou výslovně neupravené se řídí platnými obecně závaznými právními předpisy, Obchodními podmínkami operátora trhu a Řády příslušných provozovatelů distribučních soustav.
9. Smluvní strany se zavazují jakoukoliv změnu Smlouvy provádět pouze formou písemných vzestupně číslovaných dodatků ke Smlouvě. Smlouva je sepsána ve dvou vyhotoveních s platností originálu, přičemž každá ze Smluvních stran obdrží jedno vyhotovení.
10. Uzavření Smlouvy žádným způsobem neovlivňuje platnost ani účinnost jakýchkoli smluv uzavřených mezi Smluvními stranami.

V Praze dne

**Pražská plynárenská, a. s.**

V Hlučíně dne

**Česká republika-Záchranný útvar Hasičského  
záchranného sboru České republiky**



## Příloha A: Seznam a specifikace odběrných míst

Kontaktní osoba Zákazníka pro sjednávání rezervované kapacity	Jméno:	Vl
	Tel.:	77
	email:	4

č. poř.	EAN	IČ	Název zákazníka	Distributor	název obce	název ulice	č.o.	psč	Rezervovaný příkon [MW]	Roční rezervovaná kapacita [MW]	Měsíční rezervovaná kapacita [MW]												Zař. do reg. Stupně 3 [%]	Zař. do reg. Stupně 4 [%]	Zař. do reg. Stupně 5 [%]	Zař. do reg. Stupně 6 [%]	Zař. do reg. Stupně 7 [kW]	Reg. st. 7 [hod.]					
											Leden	Únor	Březen	Duben	Květen	Červen	Červenec	Srpen	Září	Ríjen	Listopad	Prosinec											
1	859182400700947235	75152304	Záchranný útvar Hasičského sboru České republiky	ČEZ Distribuce	Skuteč	Vítězslava Nováka	993	53973	0,09	0,03																							
2	859182400509524408	75152304	Záchranný útvar Hasičského sboru České republiky	ČEZ Distribuce	Drahanovice	Drahanovice	277	78344	0,03	0,03																							
3	859182400212297699	75152304	Záchranný útvar Hasičského sboru České republiky	ČEZ Distribuce	Vizovice	Chrastěšovská	860	76312	0,066	0,06																							

## Celkové množství el. energie 100 %

č. poř.	EAN	IČ	Název zákazníka	Distributor	název obce	název ulice	č.o.	psč	Tolerance sjednaného množství v případě neodebrání el. energie %	Tolerance sjednaného množství v případě překročení el. energie %	Koefficient dle čl. VII při nižším odběru než je sjednána tolerance	Koefficient dle čl. VII při vyšším odběru než je sjednána tolerance	Sjednané množství el. energie [MWh]												Sjednané množství celkem			
													Leden	Únor	Březen	Duben	Květen	Červen	Červenec	Srpen	Září	Ríjen	Listopad	Prosinec				
1	859182400700947235	75152304	Záchranný útvar Hasičského sboru České republiky	ČEZ Distribuce	Skuteč	Vítězslava Nováka	993	53973	X	X	X	X						2	2	1	1	1	1	1	1	2	3	14,000
2	859182400509524408	75152304	Záchranný útvar Hasičského sboru České republiky	ČEZ Distribuce	Drahanovice	Drahanovice	277	78344	X	X	X	X						3	3	2	2	3	3	3	3	3	4	26,000
3	859182400212297699	75152304	Záchranný útvar Hasičského sboru České republiky	ČEZ Distribuce	Vizovice	Chrastěšovská	860	76312	X	X	X	X						7	3	1	1	1	1	1	3	9	13	39,000

**Příloha B: Cena dodávky elektřiny**

Obchodník se Zákazníkem sjednávají individuální cenu za dodávku elektřiny (neregulovaná složka ceny), která činí:

Pro období Termínu dodávek od 1. 4. 2024 do 31. 12. 2024	
Roční odběr elektřiny	<b>103 MWh</b>
Cena elektřiny	<b>3 595 Kč/MWh</b>

Výše uvedená cena za dodávku elektřiny je uvedena bez Nepřímých daní a bez cen a úhrad za regulovanou složku ceny, které Obchodník k ceně za dodávku elektřiny připočte v souladu s obecně závaznými právními předpisy, platným a účinným rozhodnutím Energetického regulačního úřadu a touto Smlouvou s tím, že dohromady tvoří cenu za sdruženou službu dodávky elektřiny, kterou Zákazník uhradí Obchodníkovi dle Smlouvou stanovených podmínek.