

SMLOUVA O DÍLO

uzavřená níže uvedeného dne, měsíce a roku podle ustanovení § 2586 a násl. zákona č. 89/2012 Sb., občanský zákoník
v platném znění

Číslo smlouvy o dílo – objednatel: 0166/2024

Číslo smlouvy o dílo – zhotovitel: 03/2024

Článek I. Smluvní strany

Objednatel: **Město Vsetín**
Adresa: Svárov 1080, 755 24 Vsetín
Zastoupeno: Jiří Čunek, starosta města
Zastoupení:
• ve věcech smluvních:
• ve věcech technických:
IČ: 00304450
DIČ: CZ00304450
č. ú.:
(dále jen objednatel)

a

Zhotovitel: Zdeněk Vladyka s.r.o.
se sídlem: Na Honech I, 5540, 76005 Zlín
Zastoupena:
Zastoupení:
• ve věcech smluvních:
• ve věcech technických:
IČO: 06409393
DIČ: CZ06409393.
Bankovní spojení:
Číslo účtu:
Firma zapsána v obchodním rejstříku vedeném u Krajského soudu v Brně, odd. C , vložka 101940
(dále jen zhotovitel)

NÁZEV VEŘEJNÉ ZAKÁZKY

„OPRAVA MK A PARKOVIŠŤ VČETNĚ NAVÝŠENÍ
PARKOVACÍCH STÁNÍ A ZPEVNĚNÝCH PLOCH, OHRADA - PD“

VEŘEJNÁ ZAKÁZKA DLE PŘEDMĚTU

VEŘEJNÁ ZAKÁZKA NA SLUŽBY

FORMA ZADÁVACÍHO ŘÍZENÍ

VEŘEJNÁ ZAKÁZKA MALÉHO ROZSAHU

MÍSTO PLNĚNÍ VZ

VSETÍN, ZLÍNSKÝ KRAJ

PŘEDPOKLÁDANÁ HODNOTA VZ

480.000,-Kč bez DPH

EVIDENČNÍ ČÍSLO VZ

MUVS-S 5278/2024

SMLOUVA O DÍLO

Návrh – tato strana obsahuje pokyny pro vyplnění

Uchazeč vyplňuje pouze následující údaje:

- Článek I. - Smluvní strany, dodavatel doplní údaje o zhotoviteli
- Článek VII., odst. 1 - Cena díla, dodavatel doplní cenu bez DPH, DPH a cenu včetně DPH

Podpis smlouvy

- Smlouva o dílo musí být podepsána osobou oprávněnou za dodavatele jednat. Tento návrh musí být v souladu s obchodními podmínkami předloženými zadavatelem v zadávací dokumentaci.

Článek II.

Základní ustanovení

1. Smluvní strany prohlašují, že údaje uvedené v čl. I této smlouvy a taktéž oprávnění k podnikání jsou v souladu s právní skutečností v době uzavření smlouvy. Smluvní strany se zavazují, že změny dotčených údajů oznámí bez prodlení druhé smluvní straně. Strany prohlašují, že osoby podepisující tuto smlouvu jsou k tomuto úkonu oprávněny.
2. Zhotovitel prohlašuje, že je odborně způsobilý k zajištění předmětu plnění podle této smlouvy.

Článek III.

Předmět plnění

1. Zhotovitel se zavazuje vypracovat pro objednatele dílo níže uvedeného obsahu v uvedeném rozsahu a vykonat další uvedené služby.
2. Předmětem plnění je zpracování projektové dokumentace stavby pod názvem „**OPRAVA MK A PARKOVIŠŤ VČETNĚ NAVÝŠENÍ PARKOVACÍCH STÁNÍ, OHRADA - PD**“.
3. Součástí plnění zakázky je inženýrská činnost (IČ) nutná k zajištění vyjádření, stanovisek a podkladů nutných k podání žádosti o vydání pravomocného stavebního nebo společného povolení či jiného povolení na uvedenou stavbu.
4. Účelem je vypracování projektové dokumentace pro realizaci stavby na opravu místních komunikací ulic U Bečvy, Turkmenská, Dětská, Klidná a Ruská. Oprava bude rozdělena na jednotlivé stavební objekty, vzhledem na rozdílnost technologie opravy a způsobu povolovacích procesů. Zadavatel při podpisu smlouvy o dílo poskytne uchazeči diagnostiku těchto místních komunikací (jádrové vrty a kopané sondy, stanovení PAU).
5. Oprava místních komunikací bude spočívat v odstranění stávající obrusné asfaltové vrstvy v tl. 50 mm. Následně poté budou provedeny lokální vysprávký v cca 30% plochy komunikací, prohlídka povrchu a oprava trhlin v souladu s TP 115. V celém úseku dojde k výměně stávajícího jedno řádku ze žulových kostek včetně betonových obrubníků a položení nové obrusné asfaltové vrstvy. Nově bude navrženo provedení parkovacích stání s povrchem z drenážní dlažby 20 x 20, parkovací stání budou od vozovky oddělena nájezdovými obrubníky BO 15/15 s fází 5 cm. Vnější strana parkovacích stání bude lemována obrubníky BO 15/25 s fází 10 cm. Parkovací stání jsou navržena ve stávajícím dispozičním řešení, tedy jako kolmá stání (šikmá na ulici Dětská) o délce 4,50 – 5,00. Základní šířka činí 2,50 m, krajní stání budou rozšířena o 0,25 m. Šířka parkovacích stání pro osoby ZTP činí 3,50 m. V rámci PD budou taktéž řešeny stávající kontejnerové stanoviště, které budou opraveny, případně rozšířeny, tak aby došlo k navýšení kapacity kontejnerů v předmětné lokalitě. Stanoviště budou provedena z betonové zámkové dlažby 20x10 a budou lemovány obrubníky BO 10/25. Dále bude prověřena kapacita soustavy odvodňovacích uličních vpustí a případně bude navrženo jejich doplnění s připojením na kanalizaci.
6. V rámci PD bude navržena výšková úprava stávajících uličních vpustí do nivelety nového asfaltového povrchu.
7. Dále bude prověřena kapacita soustavy odvodňovacích uličních vpustí a případně bude navrženo jejich doplnění. Stávající vpusti budou vyčištěny i včetně přípojek do kanalizace. Nově zřízené uliční vpusti budou z kapacitních důvodů řešeny zasakováním.
8. Projekt „OPRAVA MK A PARKOVIŠŤ VČETNĚ NAVÝŠENÍ PARKOVACÍCH STÁNÍ A ZPEVNĚNÝCH PLOCH, OHRADA - PD“ bude koordinován s již připravenou projektovou dokumentací, zpracovanou pro společnost VaK Vsetín pod názvem „OBNOVA VODOVODNÍHO PŘIVADĚČE V ÚSEKU ČS OHRADA – VDJ BEČEVNÁ, VSETÍN“ a to dotčené části připravované stavby města Vsetín.
9. Součástí PD bude i výměna 23 ks sloupů stávajícího veřejného osvětlení. V současnosti se zde nacházejí sloupy patkové výšky 4,5m, které budou odstraněny a nahrazeny za sloupy bezpatkové sadové

(přírubové) výšky 4,5m. Do PD a rozpočtu bude zahrnuta výměna betonových patek z 30% a částečná výměna kabelu NN v místě, kde dochází k častým poruchám (viz situační plánek). V roce 2023 byly stávající sloupy opatřeny LED svítidly, které budou TS Vsetín odstraněny a zpětně namontovány na nově osazené sloupy VO.

10. Stavba bude rozdělena na jednotlivé stavební objekty a to:

SO 101 Místní komunikace U Bečvy

Celková délka ulice na opravu je 270m, nachází se podél toku Bečvy na Ohradě a součástí je parkovací stání pro cca 9 automobilů.

Základní šířkové uspořádání komunikace – dvoupruhová komunikace určená pro obousměrný provoz. Na zpevněný povrch vozovky navazuje parkoviště pro 9 automobilů. Po obou stranách jsou osazeny obrubníky, které budou při opravě vyměněny. Odvodnění komunikace je řešené soustavou uličních vpustí, které bude nutné vyčistit a výškově upravit. V této ulici je nutné navrhnout a umístit plochu pro kontejnerové stání nádob na tříděný odpad. Komunikace je vedena v malém podélném sklonu)

Krytová vrstva vozovky z asfaltového koberce a je za hranicí své životnosti, ztráta asfaltového tmelu, hloubková koroze, výtlučky, mozaikové trhliny, vysprávký, příčné trhliny, nepravidelné hrboly a plošné deformace (celková nerovnost). Údržba vozovky spočívá už pouze v provádění provizorních vysprávek. Konstrukce vozovky – tuhá vozovka a nestmelená podkladní vrstva.

Předpokládá se následující postup opravy zesílením stávající vozovky položením asfaltových vrstev:

- Očištění vozovky a Odfrézování vozovky v tl. 5 cm tak, aby byla odhalena celá šířka vozovky.
- Výměna betonových obrubníků.
- Položení jednořádku z žulových kostek podél nových obrubníků.
- Očištění stávající vozovky, dle potřeby sanace trhlín - lokální frézování v rámci lokálních vysprávek (spojovací postřík, v potřebné tloušťce ACP 16+) cca 30% plochy.
- Očištění povrchu, spojovací postřík, obrusná vrstva ACO 11 v tloušťce 50 mm.
- Terénní úpravy a osetí trávou podél nových obrub.
- Navrženým postupem opravy nedojde k navýšení povrchu vozovky, původní niveleta zůstane zachována.

Stavební práce na objektu 101 mají charakter údržbových prací, ale v místě parkoviště bude prověřena možnost rozšíření parkovacích stání a navržena zpevněná plocha pro nádoby na tříděný odpad.

Objekt 102 Místní komunikace Turkmenská

Celková délka ulice na opravu je 112 m, nachází se podél bytových domů a je kolmá na ulici U Bečvy a součástí je parkovací stání pro cca 10 automobilů.

Komunikace je průjezdná z ulice Generála Klapálka. Základní šířkové uspořádání komunikace – dvoupruhová komunikace určená pro obousměrný provoz. Na zpevněný povrch vozovky navazuje parkoviště pro 10 automobilů. Po obou stranách jsou osazeny obrubníky, které budou při opravě vyměněny. Odvodnění komunikace je řešené soustavou uličních vpustí, které bude nutné vyčistit a výškově upravit. Komunikace je vedena v malém podélném sklonu.

Krytová vrstva vozovky z asfaltového koberce a je za hranicí své životnosti – hloubková koroze, výtlučky, vysprávký, mozaikové trhliny, podélné trhliny, příčné trhliny, nepravidelné hrboly a plošné deformace (celková nerovnost). Údržba vozovky spočívá už pouze v provádění provizorních vysprávek. Konstrukce vozovky – tuhá vozovka a nestmelená podkladní vrstva.

Předpokládá se následující postup opravy zesílením stávající vozovky položením asfaltových vrstev:

- Očištění vozovky a odfrézování vozovky v tl. 5 cm tak, aby byla odhalena celá šířka vozovky.
- Výměna betonových obrubníků.

- Výměna nebo položení jednořádku z žulových kostek podél nových obrubníků.
- Očištění stávající vozovky, dle potřeby sanace trhlin - lokální frézování v rámci lokálních vysprávek (spojovací postřík, v potřebné tloušťce ACP 16+) cca 30% plochy.
- Očištění povrchu, spojovací postřík, brusná vrstva ACO 11 v tloušťce 50 mm.
- Terénní úpravy a osetí trávou podél nových obrub.
- Navrženým postupem opravy nedojde k navýšení povrchu vozovky, původní niveleta zůstane zachována.

Stavební práce na objektu 102 mají charakter udržovacích prací, ale v místě parkoviště bude prověřena možnost rozšíření parkovacích stání a navržena zpevněná plocha pro nádoby na tříděný odpad.

Objekt 103 Místní komunikace Turkmenská – odbočka do sídliště.

Celková délka ulice na opravu je 35 m, nachází v odbočení z ulice Turkmenská do vnitrobloku sídliště.

Komunikace je slepá a je průjezdná pouze z ulice Turkmenská. Základní šířkové uspořádání komunikace – jednopruhá, slepá účelová komunikace, určená pro přístup ke krytým parkovacím stáním a vstupům do bytových domů. Povrch této komunikace je z litého asfaltu za hranicí své životnosti, vozovka je porušená širokými trhlinami. Jedná se o netuhou vozovku z litého asfaltu položenou na nestmelených podkladních vrstvách a bude nutná kompletní rekonstrukce komunikace včetně výměny konstrukčních vrstev.

Předpokládá se následující postup opravy zesílením stávající vozovky položením asfaltových vrstev:

- Vybourání stávající konstrukce komunikace až na zemní pláň.
- Provedení sanace zemní pláň v tl. 30 cm.
- Položení konstrukčních vrstev komunikace.
- Osazení nových betonových obrubníků s přídlažbou z jednořádku ze žulových kostek.
- Pokládce ložné asfaltové vrstvy v potřebné tloušťce (ACP 16+).
- Očištění povrchu, spojovací postřík a položení brusné vrstvy ACO 11 v tloušťce 50 mm.
- Terénní úpravy a osetí trávou podél nových obrub.
- V rámci řešení odvodnění bude ověřena možnost odvodnit tuto komunikaci soustavou dešťových vpustí.
- Navrženým postupem opravy nedojde k navýšení povrchu vozovky, původní niveleta zůstane zachována

Objekt 104 Místní komunikace Ruská

Celková délka ulice na opravu je 106 m, nachází se podél bytových domů a je kolmá na ulici U Bečvy a součástí je parkovací stání pro cca 10 automobilů.

Komunikace je průjezdná z ulice Generála Klapálka. Základní šířkové uspořádání komunikace – dvoupruhová komunikace určená pro obousměrný provoz. Na zpevněný povrch vozovky navazuje parkoviště pro 10 automobilů. Po obou stranách jsou osazeny obrubníky, které budou při opravě vyměněny. Odvodnění komunikace je nyní řešené soustavou uličních vpustí, které bude nutné vyčistit a výškově upravit. Komunikace je vedena v malém podélném sklonu.

Krytová vrstva vozovky z asfaltového koberce a je za hranicí své životnosti – hloubková koroze, výtlučky, vysprávky, mozaikové trhliny, podélné trhliny, příčné trhliny a nepravidelné hrboly (celková nerovnost). Údržba vozovky spočívá už pouze v provádění provizorních vysprávek tryskovou metodou. Konstrukce vozovky – tuhá vozovka a nestmelená podkladní vrstva.

Předpokládá se následující postup opravy zesílením stávající vozovky položením asfaltových vrstev:

- Očištění vozovky a odfrézování vozovky v tl. 5 cm tak, aby byla odhalena celá šířka vozovky.
- Výměna betonových obrubníků.
- Výměna nebo položení jednořádku z žulových kostek podél nových obrubníků.

- Očištění stávající vozovky, dle potřeby sanace trhlin - lokální frézování v rámci lokálních vysprávek (spojovací postřík, v potřebné tloušťce ACP 16+) cca 30% plochy.
- Očištění povrchu, spojovací postřík, obrusná vrstva ACO 11 v tloušťce 50 mm.
- Terénní úpravy a osetí trávou podél nových obrub.
- Navrženým postupem opravy nedojde k navýšení povrchu vozovky, původní niveleta zůstane zachována.

Stavební práce na objektu 104 mají charakter udržovacích prací, ale v místě parkoviště bude prověřena možnost rozšíření parkovacích stání.

Objekt 105 Místní komunikace Klidná

Celková délka ulice na opravu je 106 m, nachází se podél bytových domů a je kolmá na ulici U Bečvy a součástí je parkovací stání pro cca 15 automobilů.

Komunikace je slepá a je průjezdná pouze z ulice U Bečvy. Základní šířkové uspořádání komunikace – dvoupruhová komunikace určená pro obousměrný provoz. Na zpevněný povrch vozovky navazuje parkoviště pro 15 automobilů. Po obou stranách jsou osazeny obrubníky, které budou při opravě vyměněny. Odvodnění komunikace je nyní řešené soustavou uličních vpustí, které bude nutné vyčistit a výškově upravit, případně navrhnout doplnění vpustí. Komunikace je vedena v malém podélném sklonu.

Krytová vrstva vozovky z asfaltového koberce a je za hranicí své životnosti – hloubková koroze, mozaikové trhliny, podélné trhliny, příčné trhliny a celková nerovnost povrchu. Údržba vozovky spočívá už pouze v provádění provizorních vysprávek tryskovou metodou. Konstrukce vozovky – tuhá vozovka a nestmelená podkladní vrstva.

Předpokládá se následující postup opravy zesílením stávající vozovky položením asfaltových vrstev:

- Očištění vozovky a odfrézování vozovky v tl. 5 cm tak, aby byla odhalena celá šířka vozovky.
- Výměna betonových obrubníků.
- Výměna nebo položení jednořádku z žulových kostek podél nových obrubníků.
- Očištění stávající vozovky, dle potřeby sanace trhlin - lokální frézování v rámci lokálních vysprávek (spojovací postřík, v potřebné tloušťce ACP 16+) cca 30% plochy.
- Očištění povrchu, spojovací postřík, obrusná vrstva ACO 11 v tloušťce 50 mm.
- Terénní úpravy a osetí trávou podél nových obrub.
- Navrženým postupem opravy nedojde k navýšení povrchu vozovky, původní niveleta zůstane zachována.

Stavební práce na objektu 105 mají charakter udržovacích prací, ale v místě parkoviště bude prověřena možnost rozšíření parkovacích stání.

Objekt 106 Místní komunikace Dětská

Celková délka ulice na opravu je 150 m, nachází se podél bytových domů a je kolmá na ulici U Bečvy a součástí je parkovací stání pro cca 11 automobilů.

Komunikace je průjezdná z ulice U Bečvy a Ruská. Základní šířkové uspořádání komunikace – jednopruhá komunikace určená pro jednosměrný provoz. Na zpevněný povrch vozovky navazuje parkoviště pro 11 se šikmým parkováním automobilů. Po obou stranách jsou osazeny obrubníky, které budou při opravě vyměněny. Odvodnění komunikace je nyní řešeno podélným spádem a proto bude navrženo doplnění uličních vpustí v potřebném množství s připojením do kanalizace. V této ulici je nutné navrhnout a umístit plochu pro kontejnerové stání nádob na tříděný odpad. Komunikace je vedena v malém podélném sklonu.

Krytová vrstva vozovky z asfaltového koberce a je za hranicí své životnosti – hloubková koroze, mozaikové trhliny, podélné trhliny, příčné trhliny, nepravidelné hrboly a celková nerovnost povrchu. Údržba vozovky

spočívá už pouze v provádění provizorních vysprávek tryskovou metodou. Konstrukce vozovky – tuhá vozovka a nestmelená podkladní vrstva.

Předpokládá se následující postup opravy zesílením stávající vozovky položením asfaltových vrstev:

- Očištění vozovky a odfrézování vozovky v tl. 5 cm tak, aby byla odhalena celá šířka vozovky.
- Výměna betonových obrubníků.
- Výměna nebo položení jednořádku z žulových kostek podél nových obrubníků.
- Očištění stávající vozovky, dle potřeby sanace trhlin - lokální frézování v rámci lokálních vysprávek (spojovací postřik, v potřebné tloušťce ACP 16+) cca 30% plochy.
- Očištění povrchu, spojovací postřik, brusná vrstva ACO 11 v tloušťce 50 mm.
- Terénní úpravy a osetí trávou podél nových obrub.
- Navrženým postupem opravy nedojde k navýšení povrchu vozovky, původní niveleta zůstane zachována.

Stavební práce na objektu 106 mají charakter udržovacích prací, ale v místě parkoviště bude prověřena možnost rozšíření parkovacích stání a navržena zpevněná plocha pro nádoby na tříděný odpad.

Objekt 107 Rozšíření parkovacích stání a zpevněných ploch

Objekt bude řešit rozšíření kapacity stávajících parkovacích stání celkově cca o 15 parkovacích míst. Nově bude navrženo rozšíření parkovacích stání a budou rovněž navrženy s povrchem z drenážní dlažby 20 x 20, parkovací stání budou od vozovky oddělena nájezdovými obrubníky BO 15/15 s fází 5 cm. Vnější strana parkovacích stání bude lemována obrubníky BO 15/25 s fází 10 cm. Parkovací stání budou navržena ve stávajícím dispozičním řešení, tedy jako kolmá stání (šikmá na ulici Dětská) o délce 4,50 – 5,00. Základní šířka činí 2,50 m, krajní stání budou rozšířena o 0,25 m. V rámci návrhu bude prověřeno umístění stávajících inženýrských sítí a vyjádření jejich správců a případných požadavků s následným zapracováním do dokumentace.

Předpokládá se následující postup výstavby:

- Odkop zeminy pro konstrukční vrstvy parkoviště až po zemní pláň.
- Provedení sanace zemní pláně v tl. 30 cm.
- Položení konstrukčních vrstev komunikace.
- Osazení nových betonových obrubníků.
- Položení zasakovací betonové dlažby 20x20 cm v tl. 8,0 cm.
- Položení zámkové dlažby 20x10x8 bezfzetové v místě invalidního stání nebo zpevněné plochy pro popelnice

Stavební práce u objektu SO 107 budou vyžadovat vydání pravomocného společného povolení stavby.

Objekt 401 Výměna sloupů VO

Objekt bude řešit výměnu 23 ks sloupů stávajícího veřejného osvětlení (viz situační plánek VO) V současnosti se zde nacházejí sloupy patkové výšky 4,5m, které budou odstraněny a nahrazeny za sloupy bezpatkové sadové (přírubové) výšky 4,5m, výměna betonových patek z 30% a částečná výměna kabelu NN na třech poruchových místech. Stávající LED svítidla budou demontovány, uskladněny a zpětně namontovány pracovníky TS Vsetín p.o.

Stavební práce na objektu 401 mají charakter udržovacích prací.

11. Předmět plnění dle této smlouvy bude předán v následujícím rozsahu, členěném na jednotlivé fáze:

01) Zabezpečení vstupních podkladů (VSP) včetně geodetického zaměření stávajícího stavu.

- a) objasnění základních cílů s objednatelem, zabezpečení mapových a vstupních podkladů, geodetické zaměření, zajištění informací o stavu inženýrských sítí na staveništi případně další potřebné průzkumy,
- b) informace o skutečném fyzickém a majetkoprávním stavu stávajících staveb a zařízení v území realizace předmětné stavby,
- c) projednání dokumentace, tj. zajištění všech potřebných vyjádření příslušných orgánů a organizací a jejich zapracování do dokumentace,
- d) ověření kapacity a stavu stávajících inženýrských sítí v řešeném území,
- e) geodetické zaměření situační pro vypracování projektu (polohopis, výškopis), potřebné údaje budou převzaty z JD TM ZK. V případě, že údaje JD TM ZK nebudou dostatečné, zajistí zhotovitel doplnění geodetického polohopisného a výškopisného zaměření zájmového území.

02) Jednostupňový projekt pro povolení stavby, zpracovaný v rozsahu projektové dokumentace pro provádění stavby (DSP + PDPS), který bude použit pro povolovací proces, veřejnou zakázku a provádění stavby.

Požadovaný rozsah a obsah projektové dokumentace pro PDPS nebo jiného opatření dle ustanovení stavebního zákona:

- a) Projektová dokumentace bude zpracována v rozsahu a v souladu s vyhláškou č. 499/2006 Sb., o dokumentaci staveb, ve znění pozdějších předpisů a v souladu se všemi příslušnými zákony, ČSN a TP, včetně kontrolního rozpočtu, výkazu výměr, soupisu prací, dodávek a služeb. Projektová dokumentace bude zpracována tak, že bude zohledňovat výsledky jednání s příslušnými orgány a organizacemi, pověřenými výkonem státní správy a s ostatními účastníky výstavby tak, aby mohlo být zajištěno pravomocné stavební povolení.
- b) Dále dokumentace bude obsahovat přílohu: Zásady organizace výroby (dále i ZOV), přílohu provizorního dopravního značení včetně projednání s Policií ČR, DI.
- c) Nedílnou součástí projektové dokumentace pro provedení stavby bude i vytyčovací výkres pro vytýčení stavby.
- d) Mezi situace stavby bude zařazena i situace dopravního značení 1:500
- e) Dokumentace bude zpracována do podrobností, nezbytných pro zpracování nabídky pro zadání stavby dle ustanovení zákona č.134/2016 Sb., o zadávání veřejný zakázek a dále dle vyhlášky č. 169/2016 Sb.
- f) Technické podmínky musí být zpracovány v souladu s ustanovením zákona č.134/2016 Sb., o zadávání veřejných zakázek a dále dle vyhlášky č. 169/2016 Sb.
- g) Projektová dokumentace bude zpracována tak, aby grafická i textová část této dokumentace byly jednoznačně v souladu.
- h) Jednostupňová dokumentace (DUSP+PDPS) bude zpracována ve 7-mi listinných vyhotoveních (z toho jedno ověřené vyhotovení zůstává na stavebním úřadě) a dále v jednom vyhotoveních v digitální formě na CD (formát DWG a PDF).
- i) Neprodleně po uzavření Smlouvy o dílo zhotovitel předloží harmonogram pracovních jednání objednateli.
- j) Smluvní strany se dohodly, že pracovní jednání se budou konat v sídle objednatele a z pracovních jednání provede písemný záznam dodavatel.

03) Inženýrská činnost se bude týkat zajištění veškerých podkladů a dokladů (zejména vyjádření, stanovisek, rozhodnutí, technické dokumentace), nezbytných pro stavební povolení, tj. včetně podání žádostí na stavební úřad a provádění všech úkonů a požadavků dle příslušného stavebního úřadu pro zajištění povolovacího procesu až po nabytí právní mocí stavebního povolení nebo společného povolení.

- případně jiného opatření dle ustanovení stavebního zákona,
- případné povolení ke kácení stromů, bude-li to stavba vyžadovat,

04) Soupis prací, dodávek a služeb včetně výkazu výměr bude zpracován dle vyhlášky č. 169/2016 Sb., o stanovení rozsahu dokumentace veřejné zakázky na stavební práce a soupisu stavebních prací, dodávek a služeb s výkazem výměr:

- Rozpočet bude vyexportován ve formátu „Soupis prací, dodávek a služeb dle vyhlášky č. 169/2016 Sb.“ včetně výkazu výměr. Rozpočet musí být zpracován jako položkový, po jednotlivých stavebních oddílech dle aktuálního ceníku RTS pro druhé pololetí roku 2024.
- Položky, které nejsou v ceníku RTS budou popsány jako „položka vlastní“ s použitím reálných cen materiálů a prací v roce 2024.
- „Soupis prací, dodávek a služeb dle vyhlášky č. 169/2016 Sb.“ musí obsahovat všechny práce a náležitosti, nutné pro provedení stavby a její uvedení do provozu (např. zkoušky, revize, poplatky za skládkovné apod.).
- „Soupis prací, dodávek a služeb dle vyhlášky č. 169/2016 Sb.“, bude zpracován ve dvou listinných vyhotoveních ve formátu *.xml a dále ve dvou vyhotoveních v digitální formě na CD, ve formátu *.xml, *.xlsx, *.utf.
- Listinné vyhotovení č. 01 bude navíc obsahovat oceněný „Soupis prací, dodávek a služeb dle vyhlášky č. 169/2016 Sb.“.
- „Soupis prací, dodávek a služeb dle vyhlášky č. 169/2016 Sb.“ nebude obsahovat žádné agregované (kompletní) položky, které nejsou v oficiálním ceníku RTS.
- U položek „Soupis prací, dodávek a služeb dle vyhlášky č. 169/2016 Sb.“ nebudou uvedeny obchodní názvy, ale bude uvedena jejich technická specifikace (tzn. podrobný technický a uživatelský standard stavby).

05) Autorský dozor se bude týkat dohledu autora předmětné projektové dokumentace, tzn., bude se jednat o zajištění souladu realizace stavby s celkovou koncepcí předmětné projektové dokumentace v celém realizačním procesu stavebních prací.

V průběhu veřejné zakázky na realizaci stavby:

- zpracování odpovědí na dotazy k projektové části zadávací dokumentace v rámci vyjasňování zadávací dokumentace zájemci o veřejnou zakázku na stavební práce do 2 dnů po jejím obdržení;
- účast na jednáních hodnotící komise ve funkci odborného poradce hodnotící komise, bude-li požadována;
- vypracování porovnání cenových nabídek jednotlivých účastníků o veřejnou zakázku na dodávku stavby a dodávku interiéru a vymezení odchylek od ceny podle projektové dokumentace, bude-li požadováno;
- posouzení případných zdůvodnění mimořádně nízké nabídkové ceny na dodávku stavby a dodávky interiéru, bude-li požadováno.

V průběhu realizace akce:

- AD bude vykonáván v rozsahu úplné kvalitativní kontroly souladu díla s projektovou dokumentací v rozsahu cca 1 hodinu týdně. AD bude zahrnovat rovněž dohled projektantů jednotlivých profesí nad souladem stavby s projektem a bude zhotovitelem vykonáván se vši odbornou péčí, kterou lze po něm spravedlivě požadovat. Frekvence výkonu AD bude stanovena objednatelem tak, aby byl zajištěn soulad stavby s projektem. Vyšší počet vyžadovaných hodin AD nebude považován za vícepráci, neboť specifika objektu i zadání jej objektivně vyžadují;
- pravidelný dohled na stavbě dle potřeb díla a pokynů objednatele;
- účast na kontrolních dnech stavby, výrobních výborech a jiných souvisejících jednáních svolaných investorem dle potřeb stavby; v případě, že realizace akce vyžaduje upřesnění

nebo úpravy týkající se architektonického, urbanistického nebo dispozičního řešení (zejména barevné řešení fasád a ostatních povrchů, materiálové řešení stavebních prvků, úpravy venkovních prostor apod.) zajistí AD účast architekta na kontrolních dnech stavby;

- d) kontrola a odsouhlasování výrobní dokumentace, spolupráce při výběru dodavatelů a při uvedení díla do provozu;
- e) poskytnutí veškeré součinnosti a technické pomoci objednateli;
- f) zjistí-li AD nedodržení projektové dokumentace stavby, uvědomí bez zbytečného odkladu o této skutečnosti, zpravidla zápisem do stavebního deníku, objednatele. Dodavatele stavby uvědomí v případě nebezpečí z prodlení. V odůvodněných případech uvede stručnou charakteristiku porušení dokumentace a tomu odpovídající důsledky;
- g) objednatel zajistí pro zhotovitele nezbytné podmínky pro výkon sjednaného AD; zejména oznámí zhotovitele jako osobu vykonávající AD dodavateli stavby a zajistí, aby zhotovitel dostával potřebné podklady týkající se realizace stavby a kontrolních dnů stavby;
- h) AD bude definovat veškeré požadavky na provedení vzorků vybraných prvků stavby, povrchů, materiálů apod., účastnit se jejich vyhodnocování a odsouhlasovat je;
- i) AD bude mimo jiné písemně odsouhlasovat Změnové listy a vyjadřovat se k nim;
- j) AD bude také písemně odsouhlasovat soupisy provedených prací dodavatele stavebních prací a zodpovídat za jejich soulad s projektovou dokumentací pro výběr dodavatele a realizaci stavby;
- k) autorským dozorem nejsou:
 - a. případy, kdy zhotovitel odstraňuje v rámci reklamačního řízení prokazatelné vady projektové dokumentace. V takovém případě provede zhotovitel potřebné projekční práce bezplatně z titulu odpovědnosti za vady projekčního řešení;
 - b. případy, kdy zhotovitel na žádost objednatele zpracovává změny projektového řešení vyvolané objednatelem oproti původnímu řešení. V takovém případě zpracuje zhotovitel dodatky dokumentace na účet a náklady objednatele.
- l) AD budou provádět osobně autoři projektu, včetně všech zúčastněných profesí; povinnost zhotovitele uvedená v předchozí větě se neuplatní, pokud z objektivních důvodů nebude možno účast autorů projektu na AD zajistit.
- m) Objednatel si vyhrazuje právo autorský dozor nepožadovat v případě, že nedojde k realizaci stavby.

12. Součástí dokumentace bude i projednání a návrh dopravních opatření včetně organizace výstavby vzhledem na komplikovanou dopravní obslužnost dotčené lokality.

13. Součástí závazku zhotovitele provést dílo jsou rovněž takové práce, výkony a činnosti, které byť nejsou ve smlouvě výslovně uvedeny, zhotovitel o nich s ohledem na své odborné znalosti a zkušenosti ví, vědět mohl a měl nebo je měl předpokládat, neboť jejich provedení je nezbytné pro řádné a včasné splnění požadavků objednatele uvedených v této smlouvě.

14. Součástí díla je rovněž:

organizace pracovních jednání v místě sídla objednatele, vedení pracovních jednání a pořizování zápisů z těchto schůzek. Tyto budou vykonávány do doby předání a převzetí projektové dokumentace pro výběr dodavatele a budou ukončeny závěrečným výrobním výborem. Na těchto pracovních jednáních musí být vždy přítomen vedoucí projektového týmu nebo jím pověřená osoba, která bude oprávněna činit závazné závěry a rovněž zástupci Města Vsetín. Členění dokumentace na jednotlivé stavební objekty bude řešeno

na první pracovním jednání projektanta s objednatelem. Ze všech pracovních jednání zhotovitel pořídí písemný záznam.

15. Zhotovitel bude při zhotovení závazku postupovat s náležitou odbornou péčí a v souladu s právními předpisy platnými a účinnými ke dni předání díla, jež se k vyhotovení projektové dokumentace vztahují.
16. Projektová dokumentace bude autorizovaná projektantem s oprávněním pro příslušný obor nebo specifikací.
17. Součástí projektové dokumentace bude zakres situace do katastrální mapy vypracovaný zpracovatelem projektové dokumentace a výpis dotčených pozemků včetně vlastnických vztahů.
18. Neprodleně po uzavření Smlouvy o dílo zhotovitel poskytne objednateli informace o potřebném počtu pracovních jednání (dále i PJ) k upřesnění požadavků. Tato PJ se budou konat v sídle objednatele. Z pracovních jednání zhotovitel pořídí písemný záznam.
19. Smluvní strany se dohodly, že pracovní jednání se budou konat v sídle objednatele, přičemž jejich počet sdělí objednatel bez zbytečného odkladu po uzavření této smlouvy zhotoviteli.
20. Zhotovitel je povinen provést dílo na svůj náklad a své nebezpečí ve smluvené době jako celek nebo ve smluvených částech, v souladu:
 - a) svojí nabídkou
 - b) s touto smlouvou o dílo
21. Objednatel se zavazuje řádně provedené dílo bez vad a nedodělků převzít a zaplatit zhotoviteli sjednanou cenu.
22. Zhotovitel potvrzuje, že se v plném rozsahu seznámil s rozsahem díla, že jsou mu známy veškeré technické, kvalitativní a jiné podmínky nezbytné k realizaci díla a že disponuje takovými odbornými znalostmi a kapacitami, které jsou k včasnému a řádnému provedení díla nezbytné.

Článek IV.

Doba a místo plnění

1. Požadovaná dodací lhůta:

- a) Předpokládaný termín zahájení projektových prací: **březen 2023**, ihned po uzavření smlouvy o dílo
- b) Termín předání projektové dokumentace pro realizaci stavby a pro stavební povolení včetně položkového rozpočtu a výkazu výměr pro výběr zhotovitele ve dnech: **180 dnů** od dne uzavření smlouvy o dílo.
- c) Termín předání sdělení stavebního úřadu, že oprava stávajících komunikací a parkovišť nevyžaduje stavební povolení ani ohlášení dle stavebního zákona ve dnech: **180 dnů** ode dne uzavření smlouvy o dílo.
- d) Termín předání pravomocného povolení nebo jiných opatření dle stavebního zákona ke stavbě ve dnech: **230 dnů** ode dne uzavření smlouvy o dílo.
- e) Autorský dozor zahájí činnost až na základě uzavřené smlouvy o dílo mezi Městem Vsetín a zhotovitelem stavebních prací. Činnost autorského dozoru bude ukončena dnem vydání (např.) kolaudačního souhlasu nebo jiného ukončení prováděných prací.

Článek V.

Předání díla, vlastnické právo a nebezpečí škody

1. Dílo bude zhotoveno a objednateli předáno v termínech uvedených v čl. IV. odst. 1 smlouvy. Předání a převzetí díla bude provedeno ve smluveném termínu osobně nebo poštou v sídle objednatele.

2. Dílo bude zpracováno tak, aby grafická i textová část této dokumentace byly jednoznačně v souladu.
3. Objednatel se zavazuje dílo (jeho část) převzít v případě, že bude provedeno bez zjevných vad a nedodělků. O předání a převzetí díla (jeho části) zhotovitel sepíše předávací protokol, ve kterém objednatel prohlásí, zda dílo (jeho část) přejímá či nikoli.
4. Následně běží objednateli lhůta 30 dnů pro kontrolu úplnosti a kvality předaného díla nebo jeho části.
5. Zhotovitel bere na vědomí, že Objednatel není osobou odborně způsobilou a není schopen ani při vynaložení veškeré své odborné péče zkontrolovat při předání a převzetí veškeré údaje v projektové dokumentaci. Za tohoto stavu odpovídá Zhotovitel za správnost a úplnost projektové dokumentace, aby byla dostatečným podkladem pro realizaci stavebních prací a nemůže se v budoucnu dovolávat toho, že projektová dokumentace byla Objednatelem převzata bez jakýchkoliv výhrad.
6. Kontrola díla objednatelem se týká prověření, zda s ohledem na znalosti objednatele dílo/dokumentace nemá zřejmé vady a nedostatky, zda obsahuje všechny požadované části a zda splňuje uživatelské požadavky dle této smlouvy a podmínek výběru zhotovitele projektu. Objednatel zejména není povinen přezkoumávat výpočty nebo takové výpočty provádět, zkoumat technická řešení a ani za ně nenese odpovědnost ani neručí. V případě skrytých vad nebo technických řešení, která jsou v rozporu s ČSN nebo jinými závaznými předpisy, se zhotovitel nezbavuje odpovědnosti za škody.
7. Veškerá práva majetková a užívací k jakýmkoli výsledkům či výstupům činnosti zhotovitele dle této smlouvy přecházejí na objednatele v plném rozsahu a bez jakéhokoli omezení v okamžiku jejich protokolárního předání a převzetí.
8. Tato Smlouva pokrývá výhradní, časově neomezené a převoditelné právo užití díla, respektive jednotlivých částí díla tak, jak budou zhotovitelem dokončeny nebo předány v rozpracovaném stavu ve prospěch objednatele, včetně veškeré související dokumentace za podmínek stanovených touto Smlouvou a autorským zákonem. Právo dílo užít podle předchozí věty zahrnuje všechna oprávnění dle ustanovení § 12 zákona č. 121/2000 Sb., o právu autorském, o právech souvisejících s právem autorským a o změně některých zákonů (autorský zákon). Objednatel je oprávněn dílo užít jakýmkoliv způsobem, v rozsahu bez jakéhokoli omezení (zejména co do množství, místa, času), ke všem účelům. Zhotovitel uděluje objednateli souhlas, aby nejen dílo zveřejnil, a to jakýmkoliv způsobem, a to po celou dobu trvání autorského práva k dílu, bez omezení rozsahu množstevního, technologického, teritoriálního, časového, počtu uživatelů nebo míry užívání, ale i oprávnění dílo zpracovat, upravit, spojovat s jinými díly, zařazovat do díla souborného, i aby na jeho základě vytvořil dílo nové (veškeré výše uvedené dále jen „Licence“). Součástí Licence je rovněž neomezené právo objednatele poskytnout třetím osobám podlicenci k provedení jakýchkoliv změn nebo modifikací díla, a to i prostřednictvím třetích osob. Je na vůli objednatele, zda a event.-v jakém rozsahu dílo zveřejní nebo bude dílo užívat, resp. bude uplatňovat další práva v rozsahu výše uvedeném, přičemž nezveřejnění díla či neužívání díla nelze považovat za nevykonávání či nedostatečné vykonávání majetkových práv k dílu.
9. Zhotovitel poskytuje výhradní licenci k dílu ve smyslu § 2358 a násl. občanského zákoníku, zaručuje, že vůči objednateli nebudou uplatněny nároky majitelů autorských práv či jakékoli nároky třetích osob v souvislosti s užitím díla (autorská, práva příbuzná právu autorskému, patentová, k ochranné známce, práva z nekalé soutěže, osobnostní, vlastnická aj.) a zavazuje se, že sám nepoužije ani neposkytne žádné třetí osobě bez předchozího písemného souhlasu objednatele práva k užití díla, resp. jakékoli části díla, provedeného dle této Smlouvy. Cena za poskytnutí takové licence je již zahrnuta v ceně díla. Smluvní strany se dohodly na výslovném vyloučení § 2370, § 2372 odst. 2, § 2378 a § 2382 občanského zákoníku.
10. V případě, že dílo porušuje nebo poruší práva třetích osob ve smyslu porušení práv autorských, zhotovitel odškodní nárokovající třetí osobu, a na vlastní náklady bude i v případě toliko domnělého porušení bránit objednatel, pokud jej k tomu zmocní, proti všem nárokům z porušení vlastnických práv

a práv duševního vlastnictví uplatněných třetí osobou, které mohou vyplynout z užití plnění, a dále zaplatí vzniklou škodu a náklady, včetně nákladů právního zastoupení.

11. Poskytne-li objednatel dílo k použití další osobě, je zhotovitel oprávněn uplatnit svá práva na autorský dohled nad použitím díla.
12. Zhotovitel souhlasí s případnou změnou či jiným zásahem do díla, vyvolaných zejména změnou okolností na straně objednatele, např. změnou objemu finančních prostředků určených k realizaci stavby, veřejného mínění, technologických postupů, změnou právních předpisů apod., přičemž však za tyto změny či jiné zásahy do díla nenesou zhotovitel odpovědnost.
13. Pokud následná stavba nebude dle díla realizována bez odkladu a dílo v průběhu času zastará tak, že bude mimo jiné s ohledem na platnou právní úpravu nutné jeho doplnění nebo přepracování, dává tímto zhotovitel výslovný souhlas k tomu, aby dílo aktualizovala, doplnila nebo přepracovala jakákoliv osoba dle výběru a úvahy objednatele, a to bez jakýchkoli zásahů nebo bez jakýchkoli omezení a nároků ze strany zhotovitele (k tomuto tímto dává zhotovitel výslovný souhlas).
14. Zhotovitel nesmí použít výstupy dle smlouvy pro potřeby jakékoliv třetí osoby a ani pro vlastní podnikání. Zhotovitel je povinen uspořádat si své právní vztahy s autory autorských děl tak, aby splnění poskytnutí nebo převodu práv nebránily žádné právní překážky. Zhotovitel není oprávněn k provedení jakýchkoliv právních úkonů omezujících užití díla objednatelem nebo zakládajících jakékoliv jiné nároky zhotovitele nebo třetích osob, než jaké jsou stanoveny touto smlouvou.

Článek VI. Provádění díla

1. Zhotovitel je zejména povinen:
 - a) provést dílo řádně, včas a za použití postupů, které odpovídají právním předpisům ČR,
 - b) dodržovat při provádění díla rovněž všeobecně závazné právní předpisy Evropské unie, technické specifikace a normy,
 - c) dodržovat při provádění díla ujednání této smlouvy, řídit se podklady objednatele, zápisy a dohodami smluvních stran a vyjádřeními správců sítí a dotčených orgánů státní správy,
 - d) provést dílo na svůj náklad a své nebezpečí,
 - e) účastnit se na základě pozvánky objednatele všech jednání týkajících se předmětného díla a řídit se při provádění díla jeho pokyny a poskytnout mu požadovanou dokumentaci,
 - f) na vyžádání objednatele podávat zprávy o stavu provádění díla elektronickou nebo písemnou formou (dle pokynů objednatele),
 - g) neprodleně, nejpozději následující pracovní den poté, kdy příslušná skutečnost nastane nebo zhotovitel zjistí, že by nastat mohla, písemně informovat objednatele o skutečnostech majících vliv na plnění smlouvy,
 - h) zhotovitel má právo si na zpracování jednotlivých dílčích částí díla přizvat specialisty či poradce (zejména pro zpracovávání jednotlivých specializovaných dílčích částí studie).
2. Pokud v průběhu provádění dojde ke skutečnostem, které nepředpokládala žádná ze smluvních stran a které mohou mít vliv na cenu nebo termín plnění, zavazují se zhotovitel i objednatel na tyto skutečnosti písemně upozornit druhou smluvní stranu.

3. Má-li být část veřejné zakázky, resp. díla dle této smlouvy, realizována prostřednictvím poddodavatele, který za zhotovitele prokázal určitou část kvalifikace v zadávacím řízení předcházejícímu uzavření této smlouvy, musí se poddodavatel podílet na plnění veřejné zakázky (díla) v tom rozsahu, v jakém se k tomu zavázal ve smlouvě se zhotovitelem a v jakém prokázal kvalifikaci. Zhotovitel je takového poddodavatele oprávněn nahradit jiným poddodavatelem pouze za předpokladu, že nový poddodavatel prokáže část kvalifikace ve stejném rozsahu, v jakém zhotovitel prokázal část kvalifikace prostřednictvím původního poddodavatele. Nedodržení povinností uvedených v tomto odstavci se považuje za podstatné porušení smlouvy.

Článek VII.

Cena díla

1. Cena za dílo byla dohodou smluvních stran stanovena na základě kalkulace zhotovitele takto:

	cena v Kč bez DPH	DPH v Kč (21%)	cena včetně DPH v Kč
CENA CELKEM v Kč	400 000	84 000	484 000

2. Součástí sjednané ceny jsou veškeré práce a dodávky, a jiné náklady nezbytné pro řádné a úplné provedení předmětu veřejné zakázky. Ocenění jednotlivých částí díla (výkonových fází) je uvedeno v Příloze č. 3 – Specifikace - výkonové fáze.
3. Cena obsahuje i případné zvýšené náklady spojené s vývojem cen vstupních nákladů, a to až do doby ukončení plnění předmětu smlouvy.
4. Cena díla byla sjednána jako nejvýše přípustná a platná po celou dobu platnosti smlouvy.
5. Změna dohodnuté ceny je možná v případě, že dojde ke změně věcného rozsahu díla vymezeného touto smlouvou z důvodů ležících na straně objednatele. Úprava se provede dodatkem k této smlouvě o dílo. V případě rozšíření rozsahu prací musí být dodatek uzavřen před zahájením prací zhotovitelem. V případě omezení rozsahu prací požadovaných objednatelem, se sníží cena díla za předpokladu, že zúžení předmětu díla bylo objednatelem uplatněno včas, tj. před zahájením prací na omezeném rozsahu části díla. Jinak má zhotovitel právo i na úhradu účelně vynaložených nákladů na již provedené práce nebo činnosti.

Článek VIII.

Platební podmínky

1. Zálohy nejsou sjednány. V souladu s ust. § 21 odst. 7 zákona č. 235/2004 Sb., o dani z přidané hodnoty, ve znění pozdějších předpisů, sjednávají strany dílčí plnění. Dílčí plnění se považuje za samostatné zdanitelné plnění uskutečněné dle odst. 2 tohoto článku smlouvy.
2. Cena za dílo bude hrazena na základě předání předmětu smlouvy. Autorský dozor bude uhrazen po jeho provedení na základě faktury zhotovitele.
3. Podkladem pro úhradu smluvní ceny je faktura, která budou mít náležitosti daňového dokladu dle § 29 zákona č. 235/2004 Sb., o dani z přidané hodnoty, ve znění pozdějších předpisů (dále jen „faktura“). Lhůta splatnosti faktury činí 21 kalendářních dnů ode dne doručení objednateli. Faktura bude doručena doporučenou poštou nebo osobně na podatelnu objednatele proti písemnému potvrzení. Stejná lhůta splatnosti platí i při placení jiných plateb (smluvních pokut, úroků z prodlení, náhrady škody apod.).
4. Fakturu může zhotovitel vystavit pouze na základě předávacího protokolu dle čl. V., odst. 3 této smlouvy, podepsaného oprávněnými zástupci obou smluvních stran, v němž bude uvedeno stanovisko objednatele, že dílo (jeho část) přijímá.

5. Objednatel má právo uhradit předložené faktury vystavené zhotovitelem až do dosažení 90 % ceny příslušné části díla bez DPH a DPH v platné výši.
6. Částka rovnající se 10 % z fakturované ceny slouží jako zádržné, které bude uhrazeno objednatelem zhotoviteli do 30 dnů po provedené kontrole úplnosti a kvality předaného díla a v případě výskytu vad až po jejich odstranění.
7. Faktura musí kromě zákonem stanovených náležitostí pro účetní doklad obsahovat také:
 - a) číslo a datum vystavení faktury,
 - b) číslo smlouvy a datum jejího uzavření, číslo zakázky.
 - c) předmět plnění a jeho přesnou specifikaci ve slovním vyjádření,
 - d) označení banky a čísla účtu, na který má být zapláceno,
 - e) číslo a datum předávacího protokolu se stanoviskem objednatele, že dílo (jeho část) přejímá (předávací protokol bude přílohou faktury),
 - f) lhůtu splatnosti faktury,
 - g) název, sídlo, IČ a DIČ objednatele a zhotovitele,
 - h) označení odboru, který akci likviduje (odbor investic),
 - i) jméno a vlastnoruční podpis osoby, která fakturu vystavila, kontaktní telefon.
8. Nebude-li faktura obsahovat některou povinnou nebo dohodnutou náležitost nebo bude chybně vyúčtována cena nebo DPH, je objednatel oprávněn před uplynutím lhůty splatnosti vrátit fakturu druhé smluvní straně k provedení opravy s vyznačením důvodu vrácení. Zhotovitel provede opravu vystavením nové faktury. Dnem odeslání vadné faktury zhotoviteli přestává běžet původní lhůta splatnosti a nová lhůta splatnosti běží znovu ode dne doručení nové faktury objednateli.
9. Povinnost zaplatit cenu za dílo je splněna dnem připsání příslušné částky na účet zhotovitele.
10. Objednatel jakožto příjemce zdanitelného plnění si vyhrazuje právo uplatnit institut zvláštního způsobu zajištění daně z přidané hodnoty ve smyslu § 109a zákona č. 235/2004 Sb., o dani z přidané hodnoty, v platném znění (dále jen ZDPH), pokud poskytovatel zdanitelného plnění bude požadovat úhradu za zdanitelné plnění na bankovní účet, který nebude nejpozději ke dni splatnosti příslušné faktury zveřejněn správcem daně v příslušném registru plátců daně (tj. způsobem umožňujícím dálkový přístup). Obdobný postup je příjemce zdanitelného plnění oprávněn uplatnit i v případě, že v okamžiku uskutečnění zdanitelného plnění bude o poskytovateli zdanitelného plnění zveřejněna v příslušném registru plátců daně skutečnost, že je nespolehlivým plátcem, popř. nastanou i jiné pochybnosti o nezaplacení podle §109 odst. 1 nebo 2 ZDPH. V případě, že nastanou okolnosti umožňující příjemci zdanitelného plnění uplatnit zvláštní způsob zajištění daně podle § 109a ZDPH bude příjemce zdanitelného plnění o této skutečnosti poskytovatele zdanitelného plnění informovat. Při použití zvláštního způsobu zajištění daně bude příslušná výše DPH zaplácena na účet poskytovatele zdanitelného plnění vedený u jeho místně příslušného správce daně, a to v původním termínu splatnosti. V případě, že příjemce zdanitelného plnění institut zvláštního způsobu zajištění daně z přidané hodnoty ve shodě s tímto ujednáním uplatní, a zaplatí částku odpovídající výši daně z přidané hodnoty uvedené na daňovém dokladu vystaveném poskytovatelem zdanitelného plnění na účet poskytovatele zdanitelného plnění vedený u jeho místně příslušného správce daně, bude tato úhrada považována za splnění části závazku příjemce odpovídajícího příslušné výši DPH sjednané jako součást sjednané ceny za zdanitelné plnění.

Článek IX. Odpovědnost za škodu

1. Odpovědnost za škodu se řídí příslušnými ustanoveními občanského zákoníku, nestanoví-li smlouva jinak.
2. Odpovědnost za škodu způsobenou zhotovitelem příslušné projektové dokumentace na stavbě zhotovené dle této projektové dokumentace, nese zhotovitel v plném rozsahu.
3. Zhotovitel odpovídá za škodu, která objednateli vznikne v důsledku vadně provedeného díla, a to v plném rozsahu.
4. Zhotovitel vystupuje při realizaci díla jako odborník dle ustanovení § 5 zákona č. 89/2012 Sb., občanského zákoníku, a je tak povinen nahradit objednateli škodu dle ustanovení § 2950 stejného zákona, způsobí-li jí neúplnou nebo nesprávnou informaci nebo škodlivou radou danou za odměnu v záležitosti svého vědění nebo dovednosti.
5. Zhotovitel je povinen učinit veškerá opatření potřebná k odvrácení škody nebo k jejímu zmírnění.

Článek X.

Vady díla a záruční podmínky

1. Dílo má vady, jestliže jeho provedení neodpovídá požadavkům uvedeným ve smlouvě, příslušným právním předpisům, normám nebo jiné dokumentaci, vztahující se k provedení díla.
2. Zhotovitel odpovídá za vady, jež bude mít dílo v době předání, a to včetně vad, které se projeví až při realizaci stavby na základě zpracované projektové dokumentace.
3. Vyskytne-li se na provedeném díle vada, objednatel písemně oznámí zhotoviteli její výskyt, vadu popíše a uvede, jak se projevuje. Jakmile objednatel odeslal toto písemné oznámení, má se za to, že požaduje bezplatné odstranění vady, pokud v oznámení neuvede jinak.
4. Zhotovitel započne s odstraněním vady neprodleně ode dne doručení písemného oznámení o vadě a vada bude odstraněna do 5-ti pracovních dní.
5. Provedenou opravu vady díla předá zhotovitel objednateli v dohodnutém termínu písemným protokolem.
6. Pokud strany termín odstranění vady nedohodnou, vyhrazuje si objednatel právo určit tento termín formou doporučeného dopisu adresovaného zhotoviteli.
7. Provedenou opravu zhotovitel písemně předá objednateli.
8. Smluvní strany se dohodly, že záruka se nevztahuje na vady, které prokazatelně způsobil objednatel. Zhotovitel nenese odpovědnost dále za vady, jež byly způsobeny vadností pokynů objednatele, pokud zhotovitel před realizací těchto pokynů upozornil objednatele na jejich vadnost ve smyslu příslušného článku této smlouvy.
9. V případě, že zhotovitel nezačne s odstraněním vady dle ustanovení tohoto článku smlouvy, je objednatel oprávněn objednat odstranění vady u jiné firmy (společnosti). Zhotovitel je povinen uhradit náklady na odstranění vady, a to do tří dnů od předložení jejich vyúčtování objednatelem. Pokud zhotovitel prokáže, že za odstraněnou vadu neručí, je objednatel povinen zhotoviteli uhrazenou částku za odstranění vady uhradit v plné výši, a to do tří dnů ode dne doručení prokázání o tom, že za vadu neodpovídá.
10. Zhotovitel poskytne na dílo záruku, která začíná běžet dnem předání díla na základě písemného předávacího protokolu a činí 24 měsíců.
11. Zhotovitel se zavazuje v době zpracování projektové dokumentace a po dobu její záruční lhůty upozornit písemně objednatele na změnu právních předpisů a technických norem, které mají vliv na již dokončené dílo – projektovou dokumentaci, včetně uvedení možných dopadů na dílo. Objednatel může zadat přepracování díla u zhotovitele.

12. Zhotovitel se zavazuje uhradit objednateli všechny náklady vynaložené objednatelem při realizaci samotné stavební zakázky zhotovované na základě zhotovitelem vypracované projektové dokumentace dle této smlouvy z důvodu nutnosti změny, doplnění či úpravy takové stavební zakázky, vyvolané chybnými, neúplnými, rozpornými či nedostatečnými údaji obsaženými v předmětu díla (tj. skryté vady).

Článek XI.

Smluvní pokuty

1. Nepředá-li zhotovitel kteroukoliv část díla ve lhůtě dle čl. IV. odst. 1 této smlouvy, je povinen uhradit objednateli smluvní pokutu ve výši 0,05% z ceny díla včetně DPH za každý i započatý den prodlení. Tato smluvní pokuta se nevztahuje na prodlení prokazatelně nezávinné zhotovitelem, tj. zejména nedodržení zákonných nebo obvyklých lhůt pro vydání rozhodnutí, stanoviska či vyjádření k projektové dokumentaci dotčenými orgány státní správy, organizacemi a správci inženýrských sítí či nevyřešením majetkoprávních vztahů ke stavbou dotčeným pozemkům, které zajišťuje objednatel.
2. Pokud zhotovitel neodstraní vadu díla ve lhůtě uvedené v čl. X., odst. 5 této smlouvy, je povinen uhradit objednateli smluvní pokutu ve výši 0,05 % z ceny díla včetně DPH za každý i započatý den prodlení.
3. Pokud zhotovitel poruší jinou další povinnost vyplývající z této smlouvy, je povinen uhradit objednateli smluvní pokutu ve výši 0,05 % z ceny díla včetně DPH za každý případ tohoto porušení zvlášť a den, po který dané porušení povinnosti trvá.
4. V případě porušení povinnosti zhotovitele uvedené v článku VI. odst. 3 je objednatel oprávněn požadovat a zhotovitel je v takovém případě povinen objednateli zaplatit smluvní pokutu ve výši 1 000,- Kč za každý jednotlivý konkrétní případ (např. za neoprávněnou změnu jednoho člena realizačního týmu, za neoprávněnou změnu jednoho poddodavatele).
5. V případě prodlení zhotovitele se splněním povinnosti zpracovat odpovědi na dotazy k projektové části zadávací dokumentace v rámci vyjasňování zadávací dokumentace zájemci o veřejnou zakázku na stavební práce, a to do 2 dnů po jejím obdržení smluvní pokutu ve výši 0,05 % z ceny díla včetně DPH za každý i započatý kalendářní den prodlení.
6. V případě prodlení s placením faktury zaplatí objednatel zhotoviteli smluvní pokutu ve výši 0,05 % z dlužné částky včetně DPH za každý den prodlení.
7. Pokud závazek splnit předmět smlouvy dle jejích jednotlivých částí zanikne před řádným termínem plnění, nezaniká nárok na smluvní pokutu, pokud vznikl dřívějším porušením povinností.
8. Smluvní pokuty je objednatel oprávněn započítat proti pohledávce zhotovitele.
9. Škodou se rozumí i penalizace, kterou objednatel bude muset uhradit z titulu prodlení zhotovitele s dokončením prací.
10. Zhotovitel předloží objednateli před zahájením provádění díla nebo na požádání kdykoli později během provádění díla potvrzení o tom, že je řádně pojištěn pro případnou odpovědnost z titulu náhrady škody vzniklé v souvislosti s plněním této smlouvy.
11. Škodami, které mají být pojištěny, se rozumí škody vznikající z veškerých omylů, opomenutí či nedbalosti při výkonu činností v rámci smlouvy s ohledem na pojišťovací podmínky pojišťovny; odpovídající pojistná smlouva bude udržována v platnosti od data zahájení provádění díla až do uplynutí lhůty odpovědnosti za škodu sjednané touto smlouvou, a to od data ukončení činnosti zhotovitele stanoveným touto smlouvou.
12. Škoda musí být uhrazena v plném rozsahu, tedy i v případě, kdy přesahuje výši smluvní pokuty.

Článek XII.

Závěrečná ustanovení

1. Strany stvrzují, že tato smlouva obsahuje jejich úplnou dohodu a že neexistují žádná jiná ujednání, ústní či písemná, která by dále upravovala předmět této smlouvy. Pokud by takováto ujednání existovala, jsou tímto zrušena a nahrazena beze zbytku touto smlouvou.
2. Změny této smlouvy mohou být realizovány pouze formou písemných dodatků, které budou platné jen, budou-li potvrzené a podepsané oprávněnými zástupci obou smluvních stran. Smluvní strany se výslovně dohodly na vyloučení aplikace ustanovení § 582 odst. 2 občanského zákoníku upravující možnosti sjednat změnu smlouvy neformálně, a to poskytnutím plnění. Smluvní strany výslovně vylučují, aby tato smlouva byla doplňována či měněna jinou formou, než jak je stanoveno v tomto odstavci smlouvy.
3. Smluvní strany se odchylně od ustanovení § 1740 odst. 3 zákona dohodly, že odpověď na návrh na uzavření smlouvy s dodatkem nebo odchylkou, která podstatně nemění podmínky nabídky, není přijetím nabídky, ale považuje se za odmítnutí původního návrhu a za nový návrh.
4. Smluvní strany nejsou oprávněny postoupit peněžité pohledávky z této smlouvy, ani jejich část, na třetí osobu.
5. Platnost smlouvy je možné ukončit písemnou dohodou smluvních stran.
6. Smluvní strany se dohodly, že objednatel může od smlouvy odstoupit bez udání důvodu. Vedle toho smlouva zanikne jednostranným odstoupením od smlouvy pro její podstatné porušení druhou smluvní stranou, přičemž podstatným porušením smlouvy se rozumí zejména:
 - a) neprovedení díla ve sjednané době plnění,
 - b) nedodržení právních předpisů nebo technických norem, které se týkají provádění díla,
 - c) neuhrazení ceny díla objednatelem po druhé výzvě zhotovitele k uhrazení dlužné částky, přičemž druhá výzva nesmí následovat dříve než 30 dnů po doručení první výzvy.
7. Zhotovitel se zavazuje bezodkladně informovat objednatele o skutečnosti, že má v evidenci daní zachyceny daňové nedoplatky, a to jak v České republice, tak v zemi sídla, místa podnikání či bydliště zhotovitele, a to až do doby úplné úhrady ceny díla.
8. V případě zániku závazku před řádným splněním díla je zhotovitel povinen ihned předat objednateli nedokončené dílo včetně věcí, které opatřil a které jsou součástí díla. Objednatel bude povinen uhradit zhotoviteli cenu věcí, které opatřil a které se staly součástí díla a rozpracovanost díla. Smluvní strany uzavřou dohodu, ve které upraví vzájemná práva a povinnosti.
9. Zhotovitel se zavazuje, že jakékoliv informace, které se dozvěděl v souvislosti s plněním předmětu smlouvy nebo které jsou obsahem předmětu smlouvy, neposkytne třetím osobám.
10. Zhotovitel není oprávněn bez souhlasu objednatele postoupit svá práva a povinnosti plynoucí ze smlouvy třetí osobě.
11. Smluvní strany se podle § 89a o.s.ř. dohodly, že majetkové spory z této smlouvy, které se nepodařilo odstranit vzájemným jednáním, předloží k rozhodnutí výlučně místně příslušnému soudu podle sídla objednatele.
12. Zhotovitel bere na vědomí, že město Vsetín je povinný subjekt k poskytování informací dle zákona č. 106/1999 Sb., o svobodném přístupu k informacím a zákona č. 340/2015 Sb., o registru smluv (dále „registr smluv“). Zhotovitel souhlasí se zpřístupněním či zveřejněním celé této smlouvy, jakož i všech jednání a okolností s jejím uzavřením souvisejících. Tato smlouva podléhá povinnosti zveřejnění v registru smluv.

13. Smlouva nabývá platnosti dnem jejího podpisu oběma smluvními stranami a účinnosti okamžikem uveřejnění v registru smluv.

14. Tato smlouva je vyhotovená v elektronické nebo listinné podobě, přičemž preferovaná je elektronická podoba smlouvy. Smlouva vyhotovená v elektronické podobě je opatřena kvalifikovanými elektronickými podpisy zástupců smluvních stran. Smlouva v listinné podobě je vyhotovená ve třech provedeních, z nichž každé má platnost originálu, přičemž objednatel obdrží dvě vyhotovení a zhotovitel jedno vyhotovení.

15. Objednatel potvrzuje, že tato smlouva byla uzavřena v souladu se zákonem č. 128/2000, o obcích, a byly splněny podmínky pro její platné uzavření stanovené tímto zákonem (§ 41 citovaného zákona) a usnesením Rady města Vsetín č. 19/54/RM/2020, kterým je na starostu města delegována pravomoc uzavřít tuto smlouvu.

16. Přílohy:

Příloha č. 3 – Specifikace - výkonové fáze

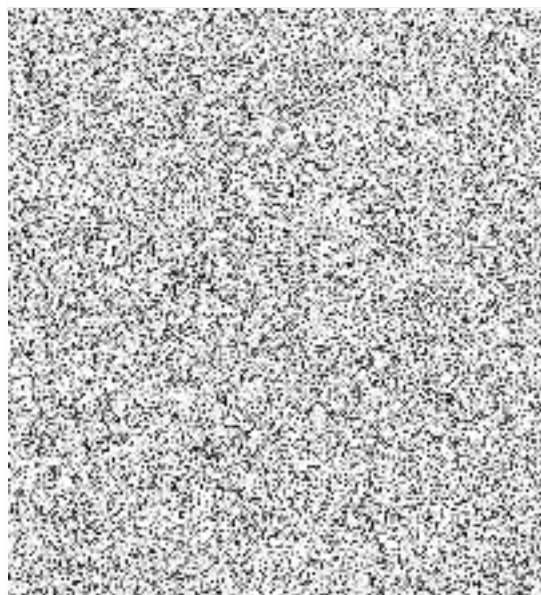
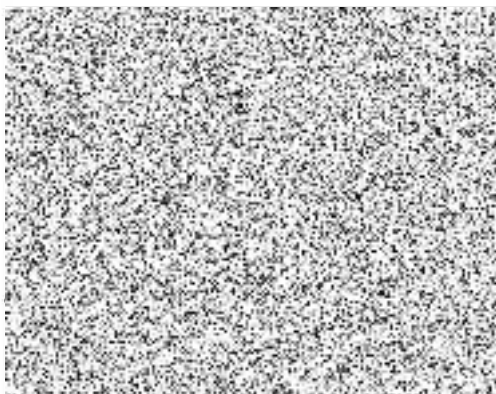
za objednatele:


05. 04. 2024

Ve Vsetíně dne:

za zhotovitele:

Ve Zlíně dne: 29. 2. 2024



NÁZEV VEŘEJNÉ ZAKÁZKY		"OPRAVA MK A PARKOVIŠTÍ VČETNĚ NAVYŠENÍ PARKOVACÍCH STÁNÍ A ZPEVNĚNÝCH PLOCH, OHRADA - PD"	
Hlavní kategorie funkčních částí staveb		inženýrské a vodo hospodářské	
Specifikace – výkonové fáze			
Fáze	Název výkonové fáze	Projekční činnost v Kč	D - inženýrská činnost v Kč
A1, D	Zabezpečení vstupních podkladů (VSP) - oprava MK a parkovacích stání	20 000,00 Kč	500,00 Kč
A2, D	Zabezpečení vstupních podkladů (VSP) - nová parkovací stání a zpevněné plochy	5 000,00 Kč	500,00 Kč
A3, D	Zabezpečení vstupních podkladů (VSP) - výměna sloupů VO	5 000,00 Kč	500,00 Kč
B, D	Jednostupňový projekt – v rozsahu projektové dokumentace pro povolení stavby a pro provádění stavby (DUSP + PDPS) - oprava místních komunikací a stávajících parkovacích stání - sdělení stavebního úřadu	90 000,00 Kč	20 000,00 Kč
C, D	Jednostupňový projekt – v rozsahu projektové dokumentace pro povolení stavby a pro provádění stavby (DUSP + PDPS) - nová parkovací stání a zpevněné plochy - společné povolení stavby	170 000,00 Kč	30 000,00 Kč
D, D	Jednostupňový projekt – v rozsahu projektové dokumentace pro povolení stavby a pro provádění stavby (DUSP + PDPS) - výměna sloupů VO - sdělení stavebního úřadu	22 200,00 Kč	10 000,00 Kč
E1	Soupis prací, dodávek a služeb včetně výkazu výměr - oprava MK a parkovacích stání		10 000,00 Kč
E2	Soupis prací, dodávek a služeb včetně výkazu výměr - nová parkovací stání a zpevněné plochy		10 000,00 Kč
E3	Soupis prací, dodávek a služeb včetně výkazu výměr - výměna sloupů VO		5 000,00 Kč
F1	Autorský dozor - oprava MK a parkovacích stání		500,00 Kč
F2	Autorský dozor - nová parkovací stání a zpevněné plochy		500,00 Kč
F2	Autorský dozor - výměna sloup VO		300,00 Kč
Mezisosoučet		312 200,00 Kč	87 800,00 Kč
Základ nabídkové ceny bez DPH			400 000,00 Kč
Podpis			
Razítko			
Datum 29.2.2024			
Poznámka			
<p>Takto barevně označené buňky vyznačuje uchazeč. V případě nevyplnění některé označené buňky, uchazeč bude z další účasti v zadávacím řízení vyloučen. Uchazeč bude vyloučen i v případě uvedení hodnoty "0,-Kč".</p> <p>Uchazeč musí ocenit všechny části veřejné zakázky, které zadavatel vymezil v příloze "Specifikace - výkonové fáze".</p> <p>Uchazeč nesmí změnit strukturu slepé přílohy "Specifikace - výkonové fáze".</p>			