

**Kupní smlouva**  
na „**Dodání CBD/THC testů**“  
**Smluvní strany**

**Objednatel:**

**Česká republika – Krajské ředitelství policie hlavního města Prahy**

se sídlem: Kongresová 1666/2, 140 00 Praha 4 - Nusle

zastoupený: **plk. Ing. Pavlem Dombrovským**

náměstkem ředitele Krajského ředitelství policie hl. m. Prahy  
pro ekonomiku

adresa: Česká republika – Krajské ředitelství policie hlavního města  
Prahy

poštovní přihrádka 1151

110 00 Praha 1

IČO: 75151472

DIČ: CZ75151472

bankovní spojení:

číslo účtu:

telefon:

e-mail:

*(dále jen jako "objednatel") na straně první*

a

**Dodavatel:**

**RMI, s. r. o.**

se sídlem: Pernštýnská 116, 533 41 Lázně Bohdaneč

zastoupený(á):

IČO: 252 88 083

DIČ: CZ25288083

bankovní spojení:

číslo účtu:

telefon:

e-mail:

Zapsán v obchodním rejstříku vedeném u Krajského soudu v Hradci Králové,  
oddíl C, vložka 13146 (dále jen jako „dodavatel“) na straně druhé

uzavírají dle § 2079 a násl. zákona č.89/2012 Sb., Občanský zákoník, ve znění  
pozdějších předpisů (dále jen „Občanský zákoník“)

**tuto kupní smlouvu**

## Čl. I.

### Předmět smlouvy

- 1.1. Předmětem této smlouvy je dodání 435 balení **CBD/THC testů** (specifikace předmětu plnění je uvedena v příloze č. 1 této kupní smlouvy), na základě cenové nabídky k veřejné zakázce malého rozsahu, vyhlášené na webových stránkách profilu zadavatele: <https://nen.nipez.cz/profil/KRP> pod evidenčním číslem N006/24/00004148 dne 15. 02. 2024.

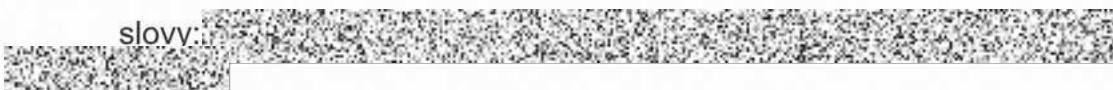
## Čl. II.

### Cena

- 2.1. Celková cena za celý objem zakázky činí:



slovy:



Tato cena zahrnuje veškeré náklady dodavatele spojené s předmětem plnění a je nejvyšší přípustná.

## Čl. III.

### Práva a povinnosti smluvních stran

- 3.1. Práva a povinnosti dodavatele:

- dodat zboží dle čl. I této smlouvy, řádně a včas, v termínu, na kterém se s objednatelem dohodne, ve stanoveném místě, stanoveným způsobem a ve stanovené kvalitě s požadovanou záruční (expirační) dobou 36 měsíců, nestanoví-li výrobce vyšší.
- upozornit objednatele na překážky znemožňující provedení dodávek,
- nést odpovědnost za vadné a opožděné plnění a způsobené škody z tohoto plnění,
- dodržovat individuální pokyny objednatele,
- odstoupit od smlouvy při podstatném porušení povinností objednatele,
- požadovat od objednatele řádné a včasné zaplacení dohodnuté ceny.

- 3.2. Práva a povinnosti objednatele:

- poskytnout dodavateli potřebné spolupůsobení (součinnost) – poskytnout včas objednávku.
- převzít dodávku,
- oznámit dodavateli veškeré vady a požadovat jejich odstranění,
- zaplatit cenu za dodávku,
- odstoupit od smlouvy při podstatném porušení povinností dodavatele,
- požadovat od dodavatele náhradu za jeho vadné a opožděné plnění

## ČI. IV.

### Dodací podmínky

4.1. Dodavatel se zavazuje provést dodávku po podpisu kupní smlouvy co nejdříve ode dne obdržení konkrétní objednávky. Za datum splnění dodávky se považuje den převzetí dodávky dle dodacího listu podepsaného pověřeným pracovníkem objednatele.

4.2. Objednatel nabývá vlastnictví převzetím dodávky od dodavatele; převzetí bude prokázáno podpisem pověřeného pracovníka na dodacím listu.

4.3. Místo plnění:



Kontaktní osoby:

4.4. U předávání zboží **musí být přítomen** pověřený zástupce dodavatele.

4.5. Dopravu do místa plnění zajišťuje dodavatel na své náklady a je součástí celkové nabídkové ceny.

## ČI. V.

### Fakturace a placení

5.1. Smluvní strany se dohodly, že dodavatel vystaví fakturu za plnění nejpozději do 7 pracovních dnů od dodání zboží objednateli na základě konkrétní objednávky.

5.2. Smluvní strany se dohodly na splatnosti faktury 21 dnů od doručení faktury objednateli. Faktura je uhrazená dnem připsání fakturované částky na účet dodavatele.

5.3. Faktura musí obsahovat náležitosti daňového dokladu dle § 29 zákona č. 235/2004 Sb., o dani z přidané hodnoty, ve znění pozdějších předpisů a § 435 Občanského zákoníku. Přílohu faktury musí tvořit kopie dodacího listu potvrzená pověřeným pracovníkem objednatele.

5.4. Adresa pro zaslání faktur: Krajské ředitelství policie hl. m. Prahy

OMTZ Odboru správy majetku  
P. O. BOX 1151  
110 00 Praha 1

## ČI. VI.

### Odpovědnost za vady díla a záruka za jakost

6.1. Dodavatel se zavazuje, že zboží bude po uvedené dobu způsobilé k použití pro obvyklý účel a zachová si obvyklé vlastnosti. Záruka se nevztahuje na vady, u nichž dodavatel prokáže, že byly způsobeny objednatelem, třetí osobou nebo vyšší mocí (nahodilou událostí) a nezpůsobil je dodavatel.

6.2. Je-li vadné plnění podstatným porušením, postupuje objednatel v souladu s § 2106 a násl. Občanského zákoníku. Volbu práva z vadného plnění provede objednatel v souladu s platným Občanským zákoníkem a současně s oznámením vady písemně. Za písemné oznámení se považuje jak listinná

(dopisem, faxem), tak elektronická (e-mailem, datovou schránkou) podoba uplatnění práva z vadného plnění.

6.3. Reklamace v záruční době bude zajištěna garantem záruky. Dodavatel je povinen započít reklamační úkony do 3 dnů od výzvy objednatele.

6.4. Nebude-li započata reklamace podle odstavce 6.3 nebo nedojde-li k odstranění požadované záruční vady v dohodnuté době, má objednatel právo na dodání nového materiálu za materiál reklamovaný, stejné kvality a stejného výrobce.

## **ČI. VII.**

### **Podmínky odstoupení od smlouvy**

7.1. Od smlouvy lze odstoupit, pokud dojde k podstatnému porušení smluvních vztahů a pokud tento úmysl oznámí oprávněná strana druhé straně do 10-ti dnů od vzniku podstatného porušení povinností.

7.2. Podstatným porušením smlouvy se rozumí, jestliže strana porušující smlouvu věděla nebo mohla vědět, že druhá strana při takovém porušení nebude mít zájem na takovém plnění smlouvy.

7.3. Za podstatné porušení se považuje zejména:

a) prodlení dodavatele s dodáním zboží déle než 10 dnů a objednatel se přitom na tomto prodlení nijak nepodílel

b) objednatel nesplní své finanční závazky vůči dodavateli a nebude schopen poskytnout takové záruky, že je splní v náhradním termínu.

7.4. Odstoupení je však přípustné teprve tehdy, když dodavatel dohodl s objednatelem písemně novou přiměřenou lhůtu ke splnění závazku a ta neúspěšně uplynula.

## **ČI. VIII.**

### **Smluvní pokuty a úroky z prodlení**

8.1. Smluvní strany se dohodly, že v případě prodlení, je možné uplatnit úrok z prodlení v zákonné výši dle příslušných ustanovení občanského zákoníku a předpisů souvisejících.

## Čl. IX.

### Závěrečná ustanovení

9.1. Smlouva nabývá platnosti dnem jejího oboustranného podpisu oprávněnými zástupci smluvních stran a účinnosti dnem uveřejnění v Registru smluv. Objednatel se zavazuje k jejímu uveřejnění.

9.2. Veškeré změny této smlouvy lze provádět pouze formou písemného dodatku potvrzeného oběma smluvními stranami.

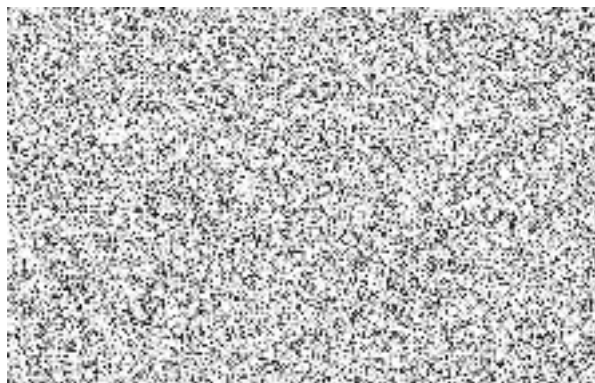
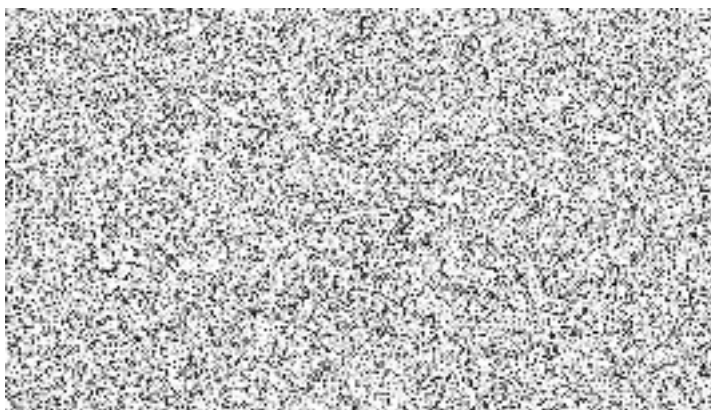
9.3. K zániku smlouvy může dojít:

- a) dohodou smluvních stran,
- b) odstoupením jednou ze smluvních stran z důvodů uvedených ve smlouvě.

9.4. Práva a povinnosti smluvních stran v této smlouvě výslovně neupravená se řídí příslušnými ustanoveními občanského zákoníku a předpisů souvisejících.

Za objednatele:  
V Praze dne  
(viz *elektronický podpis*)

Za dodavatele:  
V Lázních Bohdaneč dne  
(viz *elektronický podpis*)



## Cenová tabulka

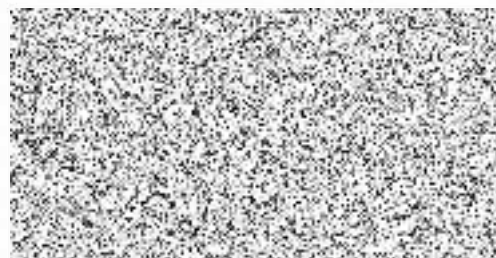
### Dodavatel:

Název	RMI, s. r. o.
IČO	252 88 083
Sídlo	Perštýnská 116, 533 41 Lázně Bohdaneč



	Bez DPH	S DPH
<b>Celková nabídková cena</b>		

Položka	Materiál	Výrobce	Označení	Množství (balení)	Cena bez DPH		Sazba DPH		Cena s DPH	
					Jednotková	Za položku	%	Kč	Jednotková	Za položku
1	Testy MobileDetect CBD/THC	DetectaChem, Inc.	MDD-DCT1-AQR-10	435						



V Lázních Bohdaneč  
dne 20. 2. 2024