

Smlouva o dílo: č. 20240305AJiH

uzavřená podle ustanovení § 2586 a násl. zákona č. 89/2012 Sb., občanský zákoník

Zakázka: “ Sanace krovu Městské věže Soběslav „

Město Soběslav

sidlem: **náměstí Republiky 59, 392 01 Soběslav**

IČ: **00252921**
DIČ: **CZ00252921**

Osoby pověřené jednat

- ve věcech smluvních: Ing. Jindřich Bláha, starosta
email: blaha@musobeslav.cz, tel: 381 508 123

- ve věcech technických: Mgr. Pavel Lintner, místostarosta
email: lintner@musobeslav.cz, mob: 774 435 584

Dále jako: Objednatel


CHYTRÉ STŘECHY s.r.o.

sidlem: **Polenská 4/23, 588 12 Dobronín**

IČ: **05093571**
DIČ: **CZ05093571**

Firma vedená u Krajského soudu v Brně

Osoby pověřené jednat

- ve věcech smluvních i technických: Jan Henzel, jednatel
email: info@chytrestrechy.cz, mob: 

Dále jako: Zhotovitel

Článek 1 - Předmět plnění

1. Zhotovitel se zavazuje, že pro objednatel provede chemickou sanaci přístupného krovu Městské věže na náměstí Republiky v Soběslavi, viz objednávka 20240305AJiH.
2. Dílo bude provedeno dle objednávky č. 20240305AJiH, která je nedílnou součástí této smlouvy. Případné změny specifikace díla budou řešeny pouze formou písemného dodatku.
3. Objednatel se zavazuje určit pro zhotovitele napojovací místa elektrické energie v prostoru staveniště (připojení na 220 V) vč. příjezdu na staveniště. Objednatel poskytne zhotoviteli el. energii dle požadavků zhotovitele uvedených v objednávkovém listě. Povinnosti podle tohoto bodu smlouvy plní objednatel na své náklady, tj. včetně nákladů elektrické energie.

Článek 2 - Termín provedení díla

1. Zhotovitel provede dílo **od 9.4.2024 do 9.5.2024**. Objednatel se zavazuje vytvořit potřebné podmínky pro provedení díla, které jsou sepsány v objednávkovém listě a v čl. 1 odst. 3 této smlouvy.

Článek 3 - Smluvní cena a platební podmínky

1. Cena za dílo, včetně dopravy a montáže, je smluvně stanovena na 296.300,- Kč. Fakturace proběhne v režimu přenesené daňové povinnosti.
2. Cena díla zahrnuje materiál, práce, dopravné a další náklady, které zhotovitel vynaloží ke splnění účelu této smlouvy, kromě nákladů, které nese objednatel podle čl. 1 bod 3.

3. Na základě předávacího protokolu bude do pěti pracovních dnů po předání díla vystavena konečná faktura se splatností 7 dnů od jejího vystavení.

Článek 4 - Předání díla

1. Po dokončení díla předá zhotovitel objednateli dílo na místě samém, kde bude také sepsán „Předávací protokol,“ na jehož základě zhotovitel vystaví konečnou fakturu. Objednatel je povinen dílo převzít, je-li způsobilé řádnému užívání. Případné drobné vady a nedodělky budou vyznačeny v „Předávacím protokolu.“ Zhotovitel se zavazuje tyto drobné vady a nedodělky odstranit nejpozději do 30 dnů od jejich oznámení.
2. Budou-li při předání díla objednatelem shledány vady, které brání v užívání díla, budou zapsány do předávacího protokolu a objednatelem bude uhrazeno pouze 50 % z ceny díla a zbývající část až v okamžiku předání díla bez vad a nedodělků.

Článek 5 - Záruční podmínky, odpovědnost za škody

1. Záruka na veškeré dodávky materiálů je poskytována v délce 48 měsíců, prodloužené záruční doby jsou v souladu se záruční dobou poskytovanou výrobcem materiálů. Záruky na práci jsou poskytovány v délce 48 měsíců.
2. Objednatel je povinen reklamovat zjevné vady kvality a rozsahu díla dle možností okamžitě poté, co je mohl při včasné prohlídce a dostatečné péči zjistit, nejpozději ovšem do data vypršení záruční doby na poskytované práce. Zhotovitel však neodpovídá za vady vzniklé nedodržením podmínek při provozu díla objednatelem nebo při zásahu třetí osoby popř. zásahem vyšší moci.
3. Záruční doba uvedená výše začíná běžet dnem předání a převzetí díla objednatelem.
4. Zhotovitel odpovídá za vady díla, jež jsou patrné při převzetí nebo se objeví během záruční doby, pokud byly způsobeny porušením jeho povinností nebo je neodstranil po jejich urgenci objednatelem při předání. Zhotovitel je povinen prokazatelně záruční vady díla odstranit na své náklady a to neprodleně, nejdéle ve lhůtě do 30 dnů od jejich nahlášení. Tímto není dotčeno ustanovení §2629 a §2630 zákona č. 89/2012 Sb., o odpovědnosti zhotovitele za skryté vady díla.

Článek 6 - Smluvní pokuty, úrok z prodlení

1. Při nedodržení podmínky článku 2 ze strany zhotovitele je zhotovitel za každý den zpoždění doby provedení díla povinen uhradit smluvní pokutu objednateli ve výši 0,05% celkové smluvní ceny.
2. Při nedodržení podmínky článku 2 ze strany objednatele je objednatel za každý den zpoždění doby provedení díla povinen uhradit smluvní pokutu zhotoviteli ve výši 0,5% celkové smluvní ceny a zhotoviteli se o dobu tohoto prodlení prodlužuje termín provedení díla.
3. V případě prodlení s úhradou faktury uhradí objednatel zhotoviteli smluvní pokutu ve výši 0,05% z dlužné částky za každý den prodlení až do doby uhrazení.

Článek 7 - Závěrečné ustanovení

1. Tato smlouva nabývá účinnosti dnem podpisu oběma smluvními stranami. Tato smlouva může být měněna pouze písemnými vzestupně číslovanými dodatky. Nedílnou součástí této smlouvy jsou přílohy:
č. 1: Objednávka č. 20240305AJiH.
2. Pokud by jakékoliv ustanovení této smlouvy bylo neplatné, neúčinné nebo nevymahatelné, nečiní takové ustanovení neplatnou, neúčinnou nebo nevymahatelnou celou smlouvu. V takovém případě se smluvní strany zavazují nahradit takové neplatné, neúčinné nebo nevymahatelné ustanovení ustanovením jiným, které nejlépe odpovídá obchodním účelům ustanovení neplatného, neúčinného nebo nevymahatelného.
3. Tato smlouva je vyhotovena ve dvou vyhotoveních, z nichž každá smluvní strana obdrží po jednom vyhotovení.
4. Poté, co se smluvní strany seznámily s obsahem této smlouvy, prohlašují, že byla sepsána podle jejich pravé a svobodné vůle, a že jim není známa žádná zákonná překážka, pro kterou by smlouvu nemohly uzavřít, na důkaz čehož připojují své vlastnoruční podpisy.

V.....dne _____

V Dobroníně dne _____

Ing. Jindřich Bláha
Digitálně podepsal Ing. Jindřich Bláha
Datum: 2024.04.04
10:10:54 +02'00'

objednatel

Jan Henzel
Digitálně podepsal Jan Henzel
Datum: 2024.04.03
10:21:59 +02'00'

zhotovitel

Cenová nabídka na likvidaci dřevokazného hmyzu včetně dlouhodobé ochrany a sanace střešní konstrukce

Nabídka č. 20240305AJiH

Vyhlídková věž kostela sv. Petra a Pavla, Soběslav



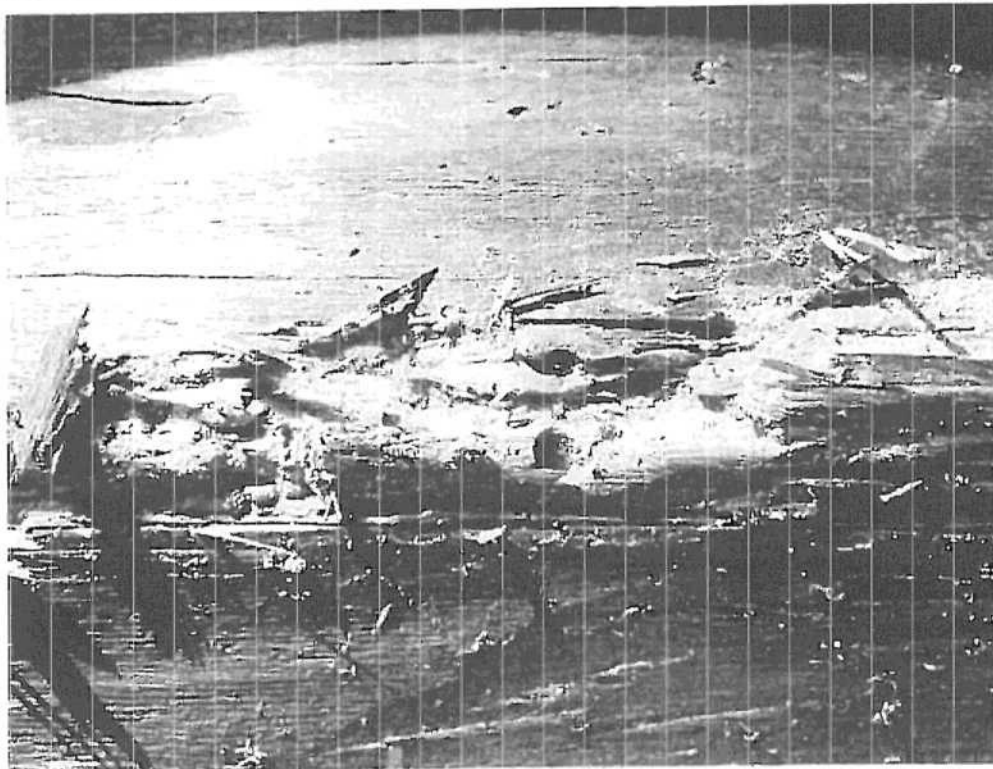
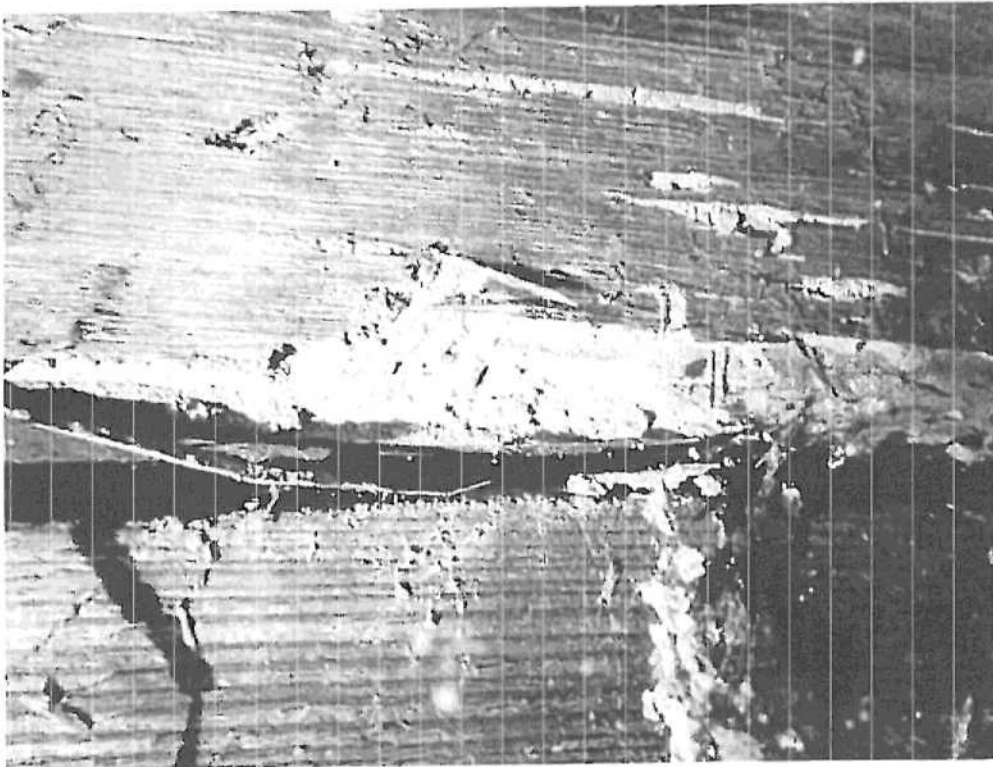
Návrh ochrany střešní konstrukce

Vážení,

nabízíme Vám komplexní dodávku přípravných a realizačních prací za účelem likvidace dřevokazného hmyzu, plísní a následné dlouhodobé ochrany dřevěné konstrukce před zpětným napadením.



Zjištěný stávající stav střešní konstrukce objektu:



Popis stávajícího stavu předmětné budovy:

Největším problémem současného stavu střešní konstrukce je napadení dřevokazným hmyzem (tesařík krovový, červotoč). Sanace je nutná, aby se dřevokazný hmyz více nešířil a dále se nesnižovala statická nosnost trámů a předešlo se mnohem vyšším investicím v budoucnu.

Navrhovaná opatření:

Doporučuji provést likvidační a ochranný nástřik technologií „AirLess“ celoplošně Xilix gelem. Tato technologie 100% likviduje veškerý dřevokazný hmyz ve všech vývojových stádiích při použití Xilix gelu (kompletní postřik – vsákavost 2-4cm z každé přístupné strany). Sanační přípravky používáme s maximálním úspěchem řešení problému. Tímto opatřením předejdete mnohem vyšším investicím v budoucnu, které by byly nevyhnutelné.

Škůdci:

Tesařík krovový

Hylotrupesbajulus

Popis : 8-22mm dlouhý, tělo zploštělé, tmavě hnědé, chloupky tvoří nezřetelné skvrny, tykadla krátká.

Výskyt : napadá dřevo především v budovách. Od května do srpna.

Zajímavosti : patří k nejškodlivějším druhům, protože larvy velmi rychle napadají dřevo i odumřelé a napadené hnilobou. Vývoj trvá dva roky, ale při nepříznivých podmínkách i několik desítek let. Proto se brouci objevují i ve starých objektech vlivem klimaticky příznivějším podmínkám nebo v souvislosti se zateplováním půdních prostor.



Červotoč kostkovaný

Xestobiumrufovillosum


Popis : 5-6 mm dlouhý, tělo tmavošedé až hnědavé, protáhlé, s nepravidelnými skvrnami šedožlutého ochlupení. Hlava ukrytá pod štítem.

Výskyt : v domácnostech larvy v nábytku, v přírodě na tlejících dubech. Celoročně.

Zajímavosti : tlučou hlavou nebo štítem o stěny chodbičky a vydávají tak slyšitelný tikavý zvuk-"umrlčí hodinky".



Rozpočet navrhovaných opatření a sanace střešní konstrukce:

navržená opatření	technologie materiály	jednotky	MJ	cena za MJ	cena celkem
povrchové ošetření	mechanické čištění	den			
dlouhodobá sanace - likvidace řevokazného hmyzu	airless nástřik - Xilix gel	m ²			
doprava					17 500,00 Kč
Cena celkem bez DPH					296 300 Kč

Platnost nabídky 2 měsíce.

Jsme firma s historií s více jak 1000 sanovanými objekty a na naše práce (při použití Xilix gelu) dáváme doživotní záruku.

Xilix gel je materiál, za který výrobce ručí a je pojištěný na 10 let, jiní výrobci za své přípravy neručí a záruky jsou pouze na realizačních firmách, u kterých není jistota, že za pár let budou existovat!

.....
Podpis technického poradce

Cenová nabídka vytvořena v Lišově dne 5.3.2024

