

RÁMCOVÁ SMLOUVA

na provádění údržby veřejné zeleně

uzavřená podle ust. § 2586 za přiměřeného použití ust. § 1746 odst. 2 zák. 89/2012 Sb., občanský zákoník, v platném znění (dále jen „smlouva“)

číslo smlouvy objednatele: 2024000515

číslo smlouvy zhotovitele:

číslo zadávacího řízení: 23182

1. Smluvní strany

- 1.1. Objednatel:** Statutární město České Budějovice
sídlo: nám. Přemysla Otakara II. 1/1, 370 92 České Budějovice
zastoupené ve věcech smluvních: doc. Dr. Ing. Dagmar Škodovou Parmovou, primátorkou města
ve věcech technických: Ing. Janem Borovkou, referentem
kontaktní údaje: tel: 386 802 525
e-mail: borovkaj@c-budejovice.cz
IČO: 00244732
DIČ: CZ00244732
bankovní spojení: Česká spořitelna, a.s.
č. účtu: [REDACTED]
(dále jen „objednatel“)
- 1.2. Zhotovitel:** Vědecko-technický park AGRIEN, spol. s r. o., zkráceně: VTP AGRIEN, spol. s r. o.
sídlo: U Pískárny 495, 373 61 Hrdějovice
zastoupený ve věcech smluvních: Tomášem Prokešem
ve věcech technických: Tomášem Prokešem
kontaktní údaje: tel: 602 433 927
e-mail: prokestomas@agrien.cz
IČO: 15771539
DIČ: CZ15771539
zapsán u rejstříkového soudu v Českých Budějovicích oddíl C vložka 565
bankovní spojení: Československá obchodní banka a.s.
číslo účtu: [REDACTED]
(dále jen „zhotovitel“)

2. Předmět a účel smlouvy

- 2.1.** Předmětem smlouvy je vymezení rámcových podmínek plnění veřejných zakázek (dále jen „dílčí plnění smlouvy“) a úprava postupu objednatele při zadávání dílčích plnění smlouvy, jimiž bude zabezpečováno naplňování účelu smlouvy.
- 2.2.** Účelem smlouvy je zabezpečení provádění komplexní údržby veřejné zeleně v sektoru č. 3 Šumava na území statutárního města České Budějovice vyznačeném na snímku v příloze č. 3 této smlouvy. Jedná se o sektor se sídlištní a doprovodnou zelení, kde je požadována vyšší a střední intenzita údržby.

- 2.3. Uzavřením smlouvy nevzniká zhotoviteli bez dalšího právo ani povinnost provádět dílčí plnění smlouvy. Objednatel bude zadávat dílčí plnění smlouvy podle svých aktuálních potřeb. Četnost jednotlivých činností uvedená v přílohách této smlouvy je pouze informativního charakteru (předpokládané modelové zadání), zhotovitel je povinen provádět dílčí plnění smlouvy dle objednávek objednatele.
- 2.4. Zhotovitel se zavazuje, že na základě této smlouvy a za podmínek v této smlouvě uvedených bude pro objednatele provádět na základě jeho pokynů – objednávek jednotlivá dílčí plnění smlouvy, jejichž předmětem bude provádění údržby veřejné zeleně na vymezené části území statutárního města České Budějovice.
- 2.5. Údržba veřejné zeleně zahrnuje péči o travnaté plochy, keřové výsadby, stromy a květinové výsadby a další související práce (zejm. provádění úklidu odpadků z ploch veřejné zeleně, výměna písku v pískovištích aj.). Vymezení obsahu pojmů jednotlivých pracovních operací je bližší specifikováno v příloze č. 2 této smlouvy. Údržba zeleně je zaměřena na stálou péči o jednotlivé prvky zeleně, což souvisí s podmínkou dostatečného počtu zaměstnanců a strojového vybavení, které budou zajišťovat rychlý průběh seči a údržbu keřových výsadeb a květinových záhonů. Objednatel připouští možnost plnění poddodavatelsky.
- 2.6. Nedílnou součástí této smlouvy je jako příloha č. 1 Nabídkový list prací (modelové zadání), který byl obsažen v nabídce zhotovitele ze dne 15. 1. 2024, přičemž zhotovitel je podle tohoto Nabídkového listu prací (modelové zadání) povinen účtovat objednateli cenu za jednotlivé pracovní operace.
- 2.7. Zhotovitel prohlašuje, že se seznámil s podmínkami objednatele pro provádění dílčích plnění dle této smlouvy a prohlašuje, že smlouva obsahuje veškeré náležitosti potřebné pro bezvadné provádění dílčích plnění smlouvy. Jednotkové ceny za jednotlivé pracovní operace uvedené v Nabídkovém listu prací (modelové zadání) jsou konečné a cena za řádné a včasné provedení jednotlivých úkonů uvedených v modelovém rozsahu prací, který je uveden v Nabídkovém listu prací (modelové zadání), obsahuje veškeré náklady zhotovitele související s plněním této smlouvy (zejména náklady na dopravu, náklady na uložení odpadového materiálu vzniklého při provádění jednotlivých dílčích plnění smlouvy, náklady na energie, náklady na použití strojů apod.), o kterých zhotovitel při své odbornosti měl či mohl vědět, že nastanou v průběhu provádění dílčích plnění smlouvy, ledaže objednatel předem písemně odsouhlasí další náklady neupravené modelovým rozsahem prací, které se podle této smlouvy nepovažují za součást úkonů oceněných ceníkem modelového rozsahu prací.
- 2.8. Zhotovitel je povinen předávat biologicky rozložitelný odpad v odpovídající kvalitě sestávající ze zelené syrové travní hmoty z ploch intravilánu města, listí ze stromů a zelené štěpky na místo určené objednatelem (oprávněné osobě dle zákona o odpadech) ve vzdálenosti do 20 km od místa provádění plnění dle této smlouvy. Likvidace biologicky rozložitelného odpadu není předmětem této smlouvy. V případě, že oprávněná osoba dle zákona o odpadech odmítne od zhotovitele převzít biologicky rozložitelný odpad z důvodu jeho neodpovídající kvality, je zhotovitel povinen si jeho likvidaci zajistit na svůj náklad. Likvidaci ostatního odpadu (nikoliv biologicky rozložitelného) se zavazuje na své náklady zajistit zhotovitel.
- 2.9. Zhotovitel se dále zavazuje, že v případě, kdy při provádění dílčích plnění dle této smlouvy zjistí v předmětném sektoru jakékoliv nedostatky nespádající do předmětu plnění dle této smlouvy (např. spadlý strom, vyvalený obrubník, poškozený herní prvek aj.), oznámí tuto skutečnost bezodkladně objednateli.
- 2.10. Zhotovitel prohlašuje, že je mu dobře znám stav místa předmětu plnění podle této smlouvy a prohlašuje, že jeho údržbu v rozsahu stanoveném touto smlouvou je schopen zcela zabezpečit. Zhotovitel dále prohlašuje, že má uzavřenu pojistnou smlouvu na pojištění odpovědnosti za škody způsobené zhotovitelem třetí osobě v minimální výši 10 mil. Kč a spoluúčastí ve výši max. 5 tis. Kč. Uvedené požadavky je povinen zhotovitel splňovat po celou dobu účinnosti této smlouvy. Porušení tohoto závazku zhotovitele se pro účely této smlouvy považuje za její podstatné porušení.

3. Práva a povinnosti smluvních stran

Podmínky provádění dílčích plnění smlouvy

- 3.1. Zhotovitel se zavazuje, že jednotlivá dílčí plnění smlouvy bude provádět s řádnou a odbornou péčí, v souladu s obecně platnými právními a technickými předpisy, zejména s ohledem na dodržování právních předpisů z oblasti ochrany životního prostředí.
- 3.2. Zhotovitel bere na vědomí objednatelův záměr vydat příručku standardů údržby zelených veřejných prostranství města České Budějovice (dále jen „Generel údržby zeleně“). Objednatel se zavazuje oznámit zhotoviteli schválení Generelu údržby zeleně v příslušném orgánu města a zaslat mu jeho oficiální znění a jakékoliv další případné změny. Zhotovitel se zavazuje postupovat při provádění dílčích plnění smlouvy podle zaslání Generelu údržby zeleně či jeho změn nejpozději do 3 měsíců od okamžiku jeho obdržení.
- 3.3. Použije-li zhotovitel k provedení některých dílčích plnění smlouvy poddodavatele, je povinen je seznámit se všemi podmínkami provádění dílčích plnění smlouvy plynoucími z této smlouvy.
- 3.4. Zhotovitel se zavazuje dodržovat při provádění dílčích plnění smlouvy veškeré podmínky vyplývající z platných povolení vztahujících se k předmětu dílčích plnění smlouvy. Pokud nesplněním těchto podmínek vznikne objednateli škoda, hradí ji zhotovitel v plném rozsahu.
- 3.5. Zhotovitel plně odpovídá za škody, které vzniknou při provádění dílčích plnění smlouvy vlastníkům dotčených nemovitostí nebo jiným třetím osobám, jejichž práva či právem chráněné zájmy mohou být prováděním dílčích plnění smlouvy dotčeny. Zhotovitel je povinen počínat si tak, aby škodám pokud možno předcházel. Je-li již z povahy prováděného dílčího plnění smlouvy zřejmé, že ke škodám na vlastnictví nebo k poškození zájmů objednatele či třetích osob může dojít, je zhotovitel povinen s dotčenými osobami předem projednat přiměřenou náhradu. Zhotovitel odpovídá i za škodu způsobenou činností těch, kteří pro něj dílo provádějí. Zhotovitel odpovídá za škodu způsobenou okolnostmi, které mají původ v povaze strojů, přístrojů nebo jiných věcí, které zhotovitel použil nebo hodlal použít při provádění díla.
- 3.6. Zhotovitel je povinen vést průběžný deník prací po celou dobu trvání této smlouvy, který je přístupný ke kontrole a pořízení kopií objednateli a osobám pověřeným objednatelem kontrolou provádění dílčích plnění smlouvy, případně dalším osobám oprávněným k nahlížení nebo zápisu do deníku podle smlouvy. V deníku prací je zhotovitel povinen zaznamenat zejména popis, datum, místo prováděné činnosti a jméno osoby odpovědné za provedené práce. Deník vede zhotovitel se dvěma oddělitelnými průpisy, z nichž první je povinen předat objednateli. V případě požadavku objednatele se zhotovitel zavazuje vést deník prací v elektronické formě se sdíleným přístupem pro objednatele. V případě výměny písku je zhotovitel povinen doložit spolu s deníkem prací i kopii certifikátu o mikrobiální a chemické nezávadnosti dodávaného písku dle vyhlášky č. 238/2011 Sb., ve znění pozdějších předpisů.
- 3.7. Zhotovitel se zavazuje, že po celou dobu účinnosti této smlouvy bude splňovat technickou kvalifikaci (složení realizačního týmu a min. počet nástrojů nebo zařízení pro plnění veřejné zakázky) uvedenou v zadávací dokumentaci. Porušení tohoto závazku zhotovitele se pro účely této smlouvy považuje za její podstatné porušení.
 - 3.7.1. Zhotovitel je povinen uvést seznam členů realizačního týmu do přílohy č. 5 této smlouvy. Změna člena realizačního týmu (osoby odborného pracovníka) bude přípustná pouze po předchozím odsouhlasení objednatelem, a to za předpokladu, že nový odborný pracovník bude splňovat veškerou kvalifikaci stanovenou objednatelem na danou pozici v zadávací dokumentaci. Uvedená změna nevyžaduje uzavření dodatku k této smlouvě.
 - 3.7.2. Zhotovitel se zavazuje mít fyzicky k dispozici minimálně stanovený počet nástrojů nebo zařízení pro plnění veřejné zakázky nejpozději ke dni zahájení plnění dle této smlouvy a splňovat tuto podmínku po celou dobu provádění plnění této smlouvy. Uvedenou povinnost se zhotovitel zavazuje prokázat objednateli doložením listiny, která prokazuje zhotovitelovo oprávnění kužívání daných nástrojů nebo zařízení (např. kupní smlouvou, nájemní smlouvou aj.).

- 3.8. Zhotovitel splní svou povinnost provést jednotlivá dílčí plnění smlouvy úplným zhotovením všech částí dílčího plnění smlouvy a provedením všech prací, které se k dílčímu plnění smlouvy váží, v kvalitě odpovídající dohodnutým podmínkám, bez vad a nedodělků. Povinnost provést dílčí plnění smlouvy je splněna, je-li tato skutečnost výslovně konstatována v zápisu v deníku prací.
- 3.9. Zhotovitel je povinen při provádění plnění dle této smlouvy udržovat v okolí prováděné údržby pořádek a bezodkladně odstraňovat vzniklý odpad z ploch nacházejících se mimo zeleň (např. komunikace dotčená kosením). Zhotovitel je povinen na konci každého pracovního dne odstranit z ploch zeleně nashromážděný materiál a odvést jakékoliv nástroje, pomůcky či zařízení využívané při provádění plnění.
- 3.10. Zhotovitel plně odpovídá za škody, které vzniknou objednateli a které mají původ ve vadném, neúplném nebo opožděném plnění zhotovitele.
- 3.11. Zhotovitel odpovídá za to, že provedené práce a činnosti v rámci jednotlivých dílčích plnění smlouvy budou provedeny dle požadavků objednatele a v souladu s touto smlouvou. Vady, které zjistí objednatel, je zhotovitel povinen bez zbytečného prodlení podle povahy věci, nejdéle však do 3 kalendářních dnů po obdržení výzvy objednatele, na svůj náklad odstranit.

Kontrola provádění dílčích plnění smlouvy

- 3.12. Zhotovitel se za účelem průběžné kontroly plnění dle této smlouvy zavazuje vést elektronickou evidenci prováděných prací dle čl. 3.12.1. a umístit na vybrané stroje objednatelům dodané GPS lokátory dle čl. 3.12.2. umožňující monitoring pohybu a činností vybraných technických prostředků.
 - 3.12.1. Objednatel poskytne zhotoviteli v elektronické formě aktivní data ploch travníků, ploch údržby zeleně a pasivní data uliční sítě, mapového podkladu a snímků ortofotomapy. Příslušné softwarové a hardwarové vybavení, včetně upgrade softwaru a připojení do sítě internet se zavazuje zhotovitel pořídit na své náklady a je povinen spolupracovat s objednatelům při využívání a úpravách softwarového vybavení a podkladů pro evidenci. Pořízenou evidenci je zhotovitel povinen předávat objednateli, resp. jeho pověřenému pracovníkovi, vždy po ukončení pracovní operace, a to ve lhůtě do tří pracovních dnů, v elektronické podobě prostřednictvím elektronické pošty nebo sdíleným přístupem na dohodnuté úložiště dat. V případě, že dané softwarové vybavení bude umožňovat on-line sledování evidence bez nutnosti předávání dat, je zhotovitel povinen tuto funkcionalitu využívat.
 - 3.12.2. V případě požadavku objednatele se zhotovitel zavazuje zajistit, aby v době, kdy má v souladu s touto smlouvou (resp. dílčí objednávkou) probíhat sečení travnatých ploch, byly na všech pojízdných sekačkách se sběrem a hydraulicky ovládaným košem uvedených v zadávací dokumentaci umístěny objednatelům dodané GPS lokátory, které umožní objednateli online přehled o provádění dílčího plnění. V případě takového požadavku objednatel předá zhotoviteli příslušné lokátory k užívání. Po dobu užívání se předmětné lokátory svěřují zhotoviteli do správy, zhotovitel se zavazuje předané lokátory chránit před poškozením a odcizením. O předání lokátorů zhotoviteli a jejich následném předání objednateli bude smluvními stranami vyhotoven předávací protokol. V případě zjištění poškození, nefunkčnosti nebo odcizení lokátoru je zhotovitel povinen nahradit objednateli způsobenou škodu. Zhotovitel se dále zavazuje, na základě požadavku objednatele, si pořídit na své náklady softwarové vybavení vč. příslušné licence a upgradu softwaru k poskytnutým GPS lokátorům.

4. Lhůty pro provádění dílčích plnění smlouvy

- 4.1. Objednatel se zavazuje objednat dílčí plnění smlouvy vždy nejpozději do 7 dní před požadovaným zahájením plnění. V objednávce objednatel uvede požadované plnění vyplývající ze smlouvy a termín pro jeho provedení. Lhůty pro plnění vychází z přílohy č. 1 Nabídkový list prací (modelové zadání). V případě požadavku na odstranění a likvidaci havárií je objednatel oprávněn požadovat zahájení plnění do dvou hodin v pracovní dny a do čtyř

hodin o sobotách, nedělích a svátcích.

- 4.2. Zhotovitel je povinen nastoupit k provádění dílčího plnění smlouvy a provést požadované plnění v termínech určených objednatelem v objednávce. Zhotovitel se zavazuje ke dni nastoupení k provádění dílčího plnění předat objednateli koncepci plnění objednávky, ze které bude patrný harmonogram plnění se specifikací místa plnění (vyznačené v mapovém podkladu). Uvedený harmonogram se zhotovitel zavazuje pro každý kalendářní týden provádění dílčího plnění aktualizovat a předat objednateli.
- 4.3. Sjednaný termín jednotlivého plnění se prodlužuje o dny, ve kterých nebude objektivně možno z důvodu nevhodných klimatických podmínek pokračovat v provádění sjednaných prací. O této skutečnosti zhotovitel bezodkladně vyrozumí objednatele. O oprávněnosti takovéto překážky v plnění je oprávněn rozhodnout výlučně objednatel.

5. Cenové podmínky

- 5.1. Cena za provedení jednotlivých dílčích plnění se řídí ceníkem jednotkových cen v Nabídkovém listu prací (modelové zadání), který je součástí nabídky zhotovitele. Tento ceník je fixní a jednotkové ceny v něm uvedené jsou pevné a nepřekročitelné po celou dobu trvání této smlouvy s výjimkou případů uvedených v této smlouvě, které představují vyhrazenou změnu závazku v souladu s § 100 odst. 1 zákona o zadávání veřejných zakázek.
- 5.2. K ceně za dílčí plnění smlouvy je zhotovitel – plátce DPH oprávněn připočíst DPH, a to ve výši stanovené právními předpisy platnými a účinnými v době uskutečnění zdanitelného plnění.
- 5.3. Počínaje 1. ledna 2025 mohou být jednotkové ceny uvedené v příloze č. 1 Nabídkový list prací (modelové zadání) zvýšené následujícím způsobem. V případě, že míra inflace za uplynulý kalendářní rok vyhlášená Českým statistickým úřadem překročí 3 %, je zhotovitel oprávněn požádat objednatele o zahájení jednání o navýšení jednotkových cen. Objednatel je oprávněn rozhodnout o úpravě jednotkových cen o míru inflace, která bude převyšovat 3 % a současně nepřekročí míru inflace za uplynulý kalendářní rok vyhlášenou Českým statistickým úřadem. Mírou inflace dle předchozí věty se rozumí přírůstek průměrného ročního indexu spotřebitelských cen, vyhlášený Českým statistickým úřadem, vyjadřující procentuální změnu průměrné cenové hladiny za posledních dvanáct měsíců oproti průměru za dvanáct předchozích měsíců. K navýšení ceny může dojít pouze jednou ročně.

6. Platební podmínky

- 6.1. Platba objednatele může být uskutečněna pouze za řádné a včasné zhotovení jednotlivých dílčích plnění smlouvy (objednávek), převzatých způsobem uvedeným v této smlouvě, a to výhradně v CZK.
- 6.2. Nárok na vystavení faktury na zaplacení ceny za provedené dílčí plnění smlouvy (objednávku) má zhotovitel vždy za provedené dílčí plnění (objednávku) smlouvy předané objednateli způsobem uvedeným v této smlouvě.
- 6.3. Podkladem pro zaplacení je řádně vystavená faktura objednateli. Faktura musí obsahovat všechny náležitosti předepsané pro daňový doklad, DPH se ve faktuře uplatní v souladu s příslušným zákonem. Součástí vystavené faktury pak musí být zápis z deníku prováděných prací (protokol) opatřený u každého fakturovaného dílčího plnění smlouvy podpisem odpovědného pracovníka objednatele.
- 6.4. Splatnost řádně vystavených faktur se stanovuje na 30 dnů ode dne jejich doručení objednateli. Za den doručení se považuje den, který je vyznačen na podacím razítku z podatelny objednatele.
- 6.5. V případě, že vystavená faktura nebude obsahovat všechny náležitosti podle čl. 6.3 smlouvy, je objednatel oprávněn takovou fakturu zaslat zpět zhotoviteli k přepracování, a to nejpozději do uplynutí doby splatnosti faktury. Splatnost následně nově vystavené a bezvadné faktury je opět 30 dnů od jejího doručení objednateli.

- 6.6. V případě uplatnění smluvní pokuty podle čl. 8 této smlouvy může být ze strany objednatele částka odpovídající výši smluvní pokuty vůči zhotoviteli započtena oproti povinnosti uhradit další splatné faktury, pokud se obě smluvní strany nedohodnou jinak.

7. Vyhrazené změny závazku

- 7.1. Objednatel si v souladu s § 100 odst. 1 zákona o zadávání veřejných zakázek vyhrazuje změnu množství rozsahu plnění dle níže uvedených podmínek. V případě, že objednatel po dobu účinnosti této smlouvy nabyde/pozbyde na území statutárního města České Budějovice veřejnou zeleň oproti výchozímu stavu veřejné zeleně vycházejícího z modelového zadání, zavazuje se tuto skutečnost bezodkladně oznámit zhotoviteli a zhotovitel se zavazuje vykonávat činnosti dle této smlouvy v tomto nově oznámeném rozsahu.
- 7.2. Objednatel si dále v souladu s § 100 odst. 2 zákona o zadávání veřejných zakázek vyhrazuje v případě naplnění některé z podmínek pro ukončení smlouvy stanovené v čl. 9 změnu zhotovitele v průběhu plnění veřejné zakázky a jeho nahrazení účastníkem zadávacího řízení, který se dle výsledku hodnocení umístil druhý v pořadí, a to za cenových podmínek obsažených v nabídce tohoto v pořadí druhého účastníka zadávacího řízení v souladu se závazným návrhem smlouvy na plnění veřejné zakázky dle zadávací dokumentace.
- 7.3. Pokud účastník zadávacího řízení, který se dle výsledků hodnocení umístil druhý v pořadí, odmítne poskytovat plnění namísto původně vybraného zhotovitele za podmínek uvedených v předchozím odstavci, je objednatel oprávněn obrátit se na účastníka zadávacího řízení, který se umístil jako třetí v pořadí.

8. Sankční ujednání

- 8.1. V případě prodlení zhotovitele s dokončením dílčího plnění je zhotovitel povinen objednateli zaplatit smluvní pokutu ve výši 0,5 % z ceny dílčího plnění bez DPH za každý započatý den prodlení se zhotovením dílčího plnění.
- 8.2. V případě porušení povinností stanovených v čl. 3 smlouvy, je zhotovitel povinen zaplatit objednateli smluvní pokutu ve výši 10.000,- Kč, a to za každé jednotlivé porušení povinností stanovené v tomto článku.
- 8.3. V případě prodlení objednatele s placením ceny za dílčí plnění dle této smlouvy, je oprávněn zhotovitel uplatnit vůči objednateli smluvní úrok z prodlení ve výši 0,02 % z dlužné částky za každý započatý den prodlení.
- 8.4. Smluvní pokuty dle tohoto článku jsou splatné do 14 kalendářních dnů ode dne doručení výzvy k jejich zaplacení smluvní straně, které jsou určeny. Pro účely této smlouvy se má za to, že výzva k zaplacení se má za doručenou třetím dnem následujícím po dni, ve kterém došlo k prvnímu neúspěšnému pokusu o doručení příslušnému adresátovi, nedojde-li k doručení dříve.
- 8.5. Povinnost zaplatit smluvní pokutu nemá vliv na povinnost k náhradě škody způsobené porušením povinností smluvní pokutou zajištěné, kdy obě smluvní strany mají právo domáhat se náhrady škody. Ustanovení § 2050 občanského zákoníku se nepoužije.

9. Ukončení smlouvy

- 9.1. Tato smlouva se uzavírá na dobu neurčitou.
- 9.2. Tato smlouva může být ukončena odstoupením nebo výpovědí smluvních stran dle níže stanovených podmínek. Tato smlouva může být dále ukončena oboustrannou písemnou dohodou smluvních stran.
- 9.3. Od této smlouvy lze odstoupit v případě podstatného porušení smluvních povinností v případě, že toto porušení je za podstatné označené touto smlouvou nebo zákonem. Odstoupení musí

být písemné a je účinné dnem doručení tohoto odstoupení smluvní straně, které je určeno. Odstoupením od smlouvy není dotčeno právo oprávněné smluvní strany na zaplacení smluvní pokuty nebo na náhradu škody vzniklé porušením smluvních povinností.

- 9.4. Za podstatné porušení povinností zhotovitele je považováno:
- prodlení zhotovitele po dobu více jak 30 dnů s dílčím plnění smlouvy dle čl. 4.1. této smlouvy,
 - porušení povinnosti disponovat min. počet nástrojů nebo zařízení pro plnění veřejné zakázky dle čl. 3.7.2. této smlouvy,
 - opakované porušování podmínek provádění dílčích plnění smlouvy dle čl. 3 bez následné nápravy, opakovaným se rozumí nejméně ve 3 případech.
- 9.5. Za podstatné porušení povinností objednatele je považováno prodlení s úhradou dílčích plnění smlouvy o více než 14 dnů po dni splatnosti, a to nejméně ve dvou případech.
- 9.6. Každá ze smluvních stran je oprávněna tuto smlouvu vypovědět, a to i bez udání důvodu. Výpověď musí být písemná a musí být doručena smluvní straně, které je určena. Výpovědní doba činí devět měsíců a počíná běžet prvním dnem kalendářního měsíce, následujícího po měsíci, ve kterém byla výpověď dle tohoto bodu doručena druhé smluvní straně.

10. Prohlášení zhotovitele

- 10.1. Zhotovitel prohlašuje, že ke dni uzavření smlouvy jsou informace uvedené v čestném prohlášení (omezující opatření ve vztahu k sankcím spojeným s porušováním mezinárodních práv a konfliktem na Ukrajině) předloženém v jeho nabídce v souladu se zadávací dokumentací veřejné zakázky pravdivé.
- 10.2. Zhotovitel bez zbytečného odkladu, nejpozději však do 5 pracovních dnů, informuje objednatele o tom, že se dozvěděl o některé z následujících skutečností:
- 10.2.1. osobě, na kterou se vztahují mezinárodní sankce závazné pro objednatele zakazující vůči takové osobě převod peněžních prostředků¹, vzniklo právo na převod peněžních prostředků, které zhotovitel obdržel nebo má obdržet od objednatele za plnění smlouvy,
- 10.2.2. zhotovitel se stal osobou, na kterou se vztahují mezinárodní sankce závazné pro objednatele zakazující vůči takové osobě převod peněžních prostředků¹.
- 10.3. V případě porušení povinnosti dle čl. 10.2.1. nebo 10.2.2. vzniká objednateli nárok na smluvní pokutu ve výši 100.000 Kč za každý takový případ.
- 10.4. Objednatel je oprávněn odstoupit od smlouvy v případě, že nastane skutečnost předjímaná v čl. 10.2. tohoto článku. Odstoupení od smlouvy bude provedeno prostřednictvím písemného oznámení o odstoupení, přičemž je účinné dnem jeho doručení druhé smluvní straně, není-li v oznámení o odstoupení od smlouvy uvedeno pozdější datum účinnosti odstoupení.

11. Principy odpovědného veřejného zadávání

- 11.1. Objednatel je přesvědčen, že jednotliví účastníci dodavatelského řetězce realizujícího plnění dle této smlouvy mají právo na férové platební podmínky a řádné a včasné placení jejich pohledávek vzniklých v souvislosti s řádným plněním jejich povinností, a má zájem na řádné platební morálce napříč dodavatelským řetězcem a na řádném dodržování pracovněprávních

¹ zejména nařízení Rady (EU) č. 269/2014 ze dne 17. března 2014, o omezujících opatřeních vzhledem k činnostem narušujícím nebo ohrožujícím územní celistvost, svrchovanost a nezávislost Ukrajiny (ve znění pozdějších aktualizací), nařízení Rady (EU) č. 208/2014 ze dne 5. března 2014 o omezujících opatřeních vůči některým osobám, subjektům a orgánům vzhledem k situaci na Ukrajině a nařízení Rady (ES) č. 765/2006 ze dne 18. května 2006 o omezujících opatřeních vůči prezidentu Lukašenkovi a některým představitelům Běloruska (ve znění pozdějších aktualizací)

předpisů. Za tímto účelem požaduje splnění následujících podmínek ze strany zhotovitele.

- 11.2. Zhotovitel je povinen stanovit v rámci smluvních vztahů se svými poddodavateli podílejícími se na činnosti dle této smlouvy dobu splatnosti faktur stejnou nebo kratší, než je stanovena dle této smlouvy, včetně zavázání těchto poddodavatelů, aby tak učinili i vůči svým dalším poddodavatelům v rámci celého dodavatelského řetězce podílejícího se na provádění činnosti dle této smlouvy.
- 11.3. Objednatel je oprávněn vyžádat si od zhotovitele prokázání splnění jeho povinnosti dle čl. 11.2. Zhotovitel je povinen objednateli prokázat splnění jeho povinnosti dle čl. 11.2. do pěti (5) pracovních dnů od prokazatelného doručení výzvy objednatele.
- 11.4. Zhotovitel se zavazuje zajistit dodržování pracovněprávních předpisů, zejména zákona č. 262/2006 Sb., zákoník práce, ve znění pozdějších předpisů (se zvláštním zřetelem na regulaci odměňování, pracovní doby, doby odpočinku apod.), zákona č. 435/2004 Sb., o zaměstnanosti, ve znění pozdějších předpisů (se zvláštním zřetelem na regulaci zaměstnávání cizinců), a to vůči všem osobám, které se na plnění zakázky podílejí a bez ohledu na to, zda jsou práce na předmětu plnění prováděny bezprostředně zhotovitelem nebo jeho poddodavateli.
- 11.5. Zhotovitel se zavazuje při plnění této smlouvy postupovat v souladu s právními předpisy týkající se odpadového hospodářství, zejména zákonem č. 541/2020 Sb., o odpadech a jeho příslušných prováděcích právních předpisů.

12. Závěrečná ustanovení

- 12.1. Tato smlouva se vyhotovuje v 5 vyhotoveních s platností originálu, z toho objednatel obdrží 3 vyhotovení a zhotovitel 2 vyhotovení.
- 12.2. Smluvní strany berou na vědomí, že za podmínek vyplývajících ze zákona č. 340/2015 Sb., v platném znění, podléhá tato smlouva uveřejnění v registru smluv, přičemž uveřejnění dle tohoto zákona zajistí objednatel způsobem, v rozsahu a ve lhůtách z něho vyplývajících. Smluvní strany si ujednávají, že objednatel je oprávněn bez omezení provést uveřejnění úplného znění této smlouvy včetně všech příloh v registru smluv i v případě, že povinnost k jejímu uveřejnění ze zákona dle předchozí věty nevyplývá, jakož i uveřejnění na oficiálních webových stránkách města České Budějovice. Smluvní strany berou dále na vědomí, že objednatel je povinen tuto smlouvu či skutečnosti z ní vyplývající uveřejnit nebo poskytnout třetím osobám, pokud takový postup vyplývá z příslušných právních předpisů. Pro účely uveřejňování či poskytování dle předchozích vět smluvní strany současně shodně prohlašují, že žádnou část této smlouvy nepovažují za své obchodní tajemství bránící jejímu uveřejnění či poskytnutí. Ujednání dle tohoto odstavce se vztahují i na všechny případné dodatky k této smlouvě, jejichž prostřednictvím je tato smlouva měněna či ukončována.
- 12.3. Smluvní strany se dohodly na místní příslušnosti soudu v souladu s § 89a zákona č. 99/1963 Sb., občanský soudní řád, v platném znění, takto. Místně příslušným soudem pro případ sporů vyplývajících z této smlouvy je soud příslušný dle sídla objednatele.
- 12.4. Obě smluvní strany se ve všech věcech, které nejsou upraveny touto smlouvou, řídí příslušnými ustanoveními zákona o zadávání veřejných zakázek a zákona č. 89/2012 Sb., občanský zákoník, ve znění pozdějších předpisů.
- 12.5. Měnit nebo doplňovat text této smlouvy lze jen formou písemných, vzestupně číslovaných dodatků, které budou platné jen, budou-li řádně potvrzené a podepsané odpovědnými zástupci obou smluvních stran. K platnosti dodatku se vyžaduje dohoda o celém jeho obsahu.
- 12.6. Tato smlouva nabývá účinnosti dnem 1. 4. 2024 pokud byla nejpozději tohoto dne uveřejněna v registru smluv dle zákona č. 340/2015 Sb., v platném znění, jinak dnem uveřejnění v registru smluv.
- 12.7. Uzavření této smlouvy bylo v souladu se zákonem č. 128/2000 Sb., o obcích (obecní zřízení), ve znění změn a doplňků schváleno usnesením Rady města České Budějovice ze dne 4. 3. 2024 č. 343/2024.

12.8. Tato smlouva vznikla dohodou smluvních stran o celém jejím obsahu. Smluvní strany výslovně prohlašují, že si tuto smlouvu přečetly, že byla sepsána podle jejich pravé a svobodné vůle, nikoliv v tísní, ani za jinak nápadně nevýhodných podmínek.

12.9. Nedílnou součástí této smlouvy jsou níže uvedené přílohy:

Příloha č. 1 - Nabídkový list prací (modelové zadání)

Příloha č. 2 - Vymezení obsahu pojmů pracovních operací

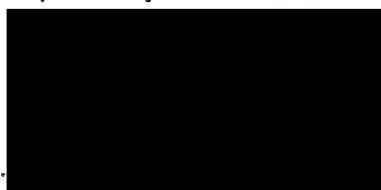
Příloha č. 3 - Celkové snímky ploch údržby zeleně

Příloha č. 4 - Snímky ploch zeleně s častějšími intervaly údržby

Příloha č. 5 - Seznam členů realizačního týmu

Za objednatele:

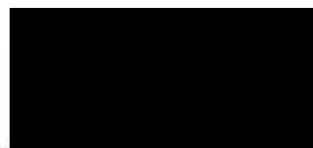
V Českých Budějovicích dne 28-03-2024



doc. Dr. Ing. Dagmar Škodová Parmová
primátorka města

Za zhotovitele:

V Českých Budějovicích dne 26.3.2024



Tomáš Prokeš
jednatel



Příloha č. 1 – Nabídkový list prací (modelové zadání)

Sektor 3 Sumava

Nabídkový list prací (modelové zadání)

Pracovní operace	CP	počet m3	m3/m3	celková částka	1	2	3	4	5	6	7	8	9	10	11	12
Smaltová kámeny /m3 sm2/																
odstranění směsí kámen	3	5000	37,00	185 000,00												
zřízení směsí kámen	4	345	77,00	26 600,00												
okrasná vyřezání kámen	5	70	1700,00	119 000,00												
ukládání	1	200	132,00	26 400,00												
Smaltová kámeny /m3 sm2/																
odstranění směsí kámen	3	275	12,00	3 300,00												
zřízení směsí kámen	4	45	47,00	2 115,00												
okrasná vyřezání kámen	5	80	880,00	70 400,00												
ukládání	1	100	222,00	22 200,00												
Travní plochy /m2 sm2/																
odstranění směsí kámen	3	5800	8,00	46 400,00												
zřízení směsí kámen	4	5800	28,00	162 400,00												
okrasná vyřezání kámen	5	350	78,00	27 300,00												
okrasná vyřezání kámen	1	20	1200,00	24 000,00												
ukládání	1	200	172,00	34 400,00												
Travní plochy /m2 sm2/																
odstranění směsí kámen	1	235592	1,10	259 151,20												
odstranění směsí kámen	5	1000	1,40	1 400,00												
odstranění směsí kámen	5	158710	0,80	126 968,00												
odstranění směsí kámen	10	71879	0,30	21 563,70												
odstranění směsí kámen	2	235592	0,60	141 355,20												
odstranění směsí kámen	3	2000	1,10	2 200,00												
odstranění směsí kámen	2	200	80,00	16 000,00												
Stromy /m3 sm2/																
odstranění směsí kámen	3	300	510,00	153 000,00												
odstranění směsí kámen	1	100	80,00	8 000,00												
odstranění směsí kámen	1	50	500,00	25 000,00												
odstranění směsí kámen	1	50	100,00	5 000,00												
Kulaté dřevní odpadky /m3 sm2/																
odstranění směsí kámen	20	100	2,50	500,00												
odstranění směsí kámen	20	100	3,50	700,00												
odstranění směsí kámen	20	100	22,00	4 400,00												
odstranění směsí kámen	20	100	2,70	540,00												
odstranění směsí kámen	20	100	35,00	7 000,00												
Úklid všech ploch včetně ul. štěrku (100 m2) /m3 sm2/																
odstranění směsí kámen	127	215581	0,21	45 269,61												
Výhledy plochy a příslušenství /m3 sm2/																
odstranění směsí kámen	4	1 800	1440,00	25 920,00												
Upravení dopravních ploch včetně povrchu /m2 /																
odstranění směsí kámen	51	6	750	38 250,00												
Ostatní práce /m3 sm2/																
odstranění směsí kámen	1	100	200	20 000,00												

Cena celková bez DPH a 12 přílohou	3 270 594,84
DPH 21 %	686 804,82
CJMA CJL2324 vč. DPH a 12 přílohou	3 957 400,76
CJMA CJL2324 vč. DPH a 12 přílohou	15 868 899



CP - uplatnění placených operací
v rámci práce

**Příloha č. 2 – Vymezení obsahu pojmů pracovních
operací**

Vymezení obsahu pojmů pracovních operací Sektor č. 3 Šumava

1) Travnaté plochy

a) Vyhrabávání travních ploch

- 1 x jarní vyhrabání zbytků listí, stařiny a drobných větví ze všech ploch zeleně (na rovině i ve svahu)
- 2 x podzimní vyhrabání spadaneho listí ze všech ploch zeleně (travníky, keřové patro, na rovině i ve svahu)
- naložení shrabaného materiálu na dopravní prostředek, odvoz k likvidaci do vzdálenosti 20 km, složení
- zmiňovaná údržba je uplatňována i na kruhových objezdech

b) Sečení travnatých ploch včetně strunkování

- časové rozložení sečí vyplývá z poskytnutého harmonogramu prací, nebude-li zadavatelem požadováno jinak
- intenzita sečí prováděná na jednotlivých travnatých plochách je patrná z přiložených mapových podkladů a z poskytnutého harmonogramu prací
- do výměry sektorů jsou zahrnuty i plochy ve svažitém terénu
- pokosení travnatých ploch vhodnou technikou (blíže specifikováno v příloze „Technické kvalifikační požadavky), odklizení posekané travní hmoty
- obsečení keřů, stromů, laviček, sloupů veřejného osvětlení a ostatních překážek bez poškození obsekávaných dřevin/předmětů
- zametení komunikací a ostatních ploch dotčených kosením
- naložení posbírané travní hmoty na dopravní prostředek s následným odvozem k likvidaci do vzdálenosti 20 km, složení
- zmiňovaná údržba je uplatňována i na kruhových objezdech
- v rámci běžné údržby travních ploch je zhotovitel povinen akceptovat požadavky objednatele na provádění mozaikového sekání trávy

c) Údržba travního porostu mulčováním

- 3x ročně pokosení, rozmělnění a rozptýlení travního porostu
- operace bez odklizení posekané hmoty
- práce prováděná pomocí mulčovače (větší plochy) či motorové kosačky (menší plochy)

d) Založení nového travníku

- dosypání ornice, přiměřené zhutnění, urovnání včetně uhrabání hráběmi, vysbírání kamenů a ostatních cizích předmětů, osetí travní směsí s mělkým zapravením osiva, uválcování, zavlažování (dle aktuálních klimatických podmínek) až do doby zapěstování travního porostu
- složení travní směsi konzultovat se správcem zeleně

2) Keře

- povinností zhotovitele prací je zamezit tomu, aby u všech zmíněných druhů keřových výsadeb docházelo k jejich zasahování do profilu komunikací v celém svěřeném sektoru v průběhu celého roku

a) Souvislé keřové výsadby

- 3 x ročně vypletí všech souvislých keřových výsadeb

- naložení odpadu na dopravní prostředek, odvoz na skládku, složení
- 1 x ročně zmlazení či radikální zmlazení (ořezání keře na výšku cca 20 cm od země) vč. odstranění suchých větví
- naložení na dopravní prostředek, odvoz k likvidaci do vzdálenosti 20 km, složení
- 1 x ročně dosadba uhynulých keřů dle aktuální potřeby (s kořenovým balem, výška 30 – 50 cm)
- zmiňovaná údržba je uplatňována i na kruhových objezdech

b) Solitérní keře

- 3 x ročně vypleť všech solitérních keřů
- 1 x ročně zmlazení nebo radikální zmlazení (ořezání keře na výšku cca 20 cm od země) vč. odstranění suchých větví
- naložení na dopravní prostředek, odvoz k likvidaci do vzdálenosti 20 km, složení
- 1 x ročně dosadba uhynulých keřů dle potřeby (s kořenovým balem, výška 30 – 50 cm)

c) Živé ploty

- 3 x ročně vypleť všech živých plotů
- 2 x ročně řez a tvarování živých plotů (ze třech stran)
- 1 x ročně zmlazení či radikální zmlazení (ořezání keře na výšku cca 20 cm od země) vč. odstranění suchých větví
- naložení na dopravní prostředek, odvoz k likvidaci do vzdálenosti 20 km, složení
- 1 x ročně dosadba uhynulých keřů dle potřeby (s kořenovým balem, výška 30 – 50 cm)

3) Stromy

a) Odstraňování náletových dřevin do průměru kmene 5 cm

- 1 x ročně odstranění nadzemní části náletových dřevin rostoucích v keřových výsadbách, po obvodu staveb, v hůře dostupných místech
- zamezení zmlazování zbytku náletové dřeviny vhodným prostředkem
- naložení na dopravní prostředek, odvoz k likvidaci do vzdálenosti 20 km, složení

b) Odstraňování výmladků

- 2 x ročně odstranění výmladků rostoucích z bází kmenů stromů dle základních arboristických zásad
- naložení na dopravní prostředek, odvoz k likvidaci do vzdálenosti 20 km, složení

c) Odstraňování a oprava úvazků stromů

- minimálně 1 x ročně dojde k odstranění úvazků (opěrné kůly a vázací materiál) u mladých výsadeb vysazených pět let zpět, nebo dle specifikace zadavatele
- průběžná oprava poškozených úvazků v sektoru (výměna poškozených kůlů a vázacího materiálu, práce + materiál)
- naložení na dopravní prostředek, odvoz k likvidaci do vzdálenosti 20 km, složení
- prováděno po předběžné konzultaci se správcem zeleně

4) Péče o květinové výsadby (trvalky, letničky)

- minimálně 3 x ročně odstranění odumřelých částí rostlin
- minimálně 1 x ročně minerální hnojení kompletním hnojivem
- minimálně 4 x ročně pletí a okopávka
- minimálně 1 x ročně odpíchnutí okrajů
- minimálně 1 x ročně doplnění chybějících výsadeb

- naložení biologického odpadu na dopravní prostředek, odvoz k likvidaci do vzdálenosti 20 km, složení
- zmiňovaná údržba je uplatňována i na kruhových objezdech

5) Další práce související s údržbou veřejné zeleně

a) mulčování (kúrování) stromů, keřů a záhonů

- 1 x ročně doplnění vhodné mulčovací kůry (práce a materiál) ve vrstvě 5 – 10 cm kolem keřových výsadeb, v záhonech a ve výsadbových mísách stromů

b) Úklid všech ploch zeleně vč. likvidace, úklid dětských hřišť a sportovišť

- pravidelný úklid odpadků ze všech ploch veřejné zeleně, dětských hřišť a sportovišť
- prováděný 3x týdně ve dnech pondělí, středa a pátek
- povinnost provádění denního úklidu odpadků trvá i v případě pozastavení sečí z důvodu horkého počasí
- naložení na dopravní prostředek, odvoz do 20 km, složení

c) Urovnání dopadových ploch dětských hřišť

- nakypření a urovnání dopadových ploch z kačírku

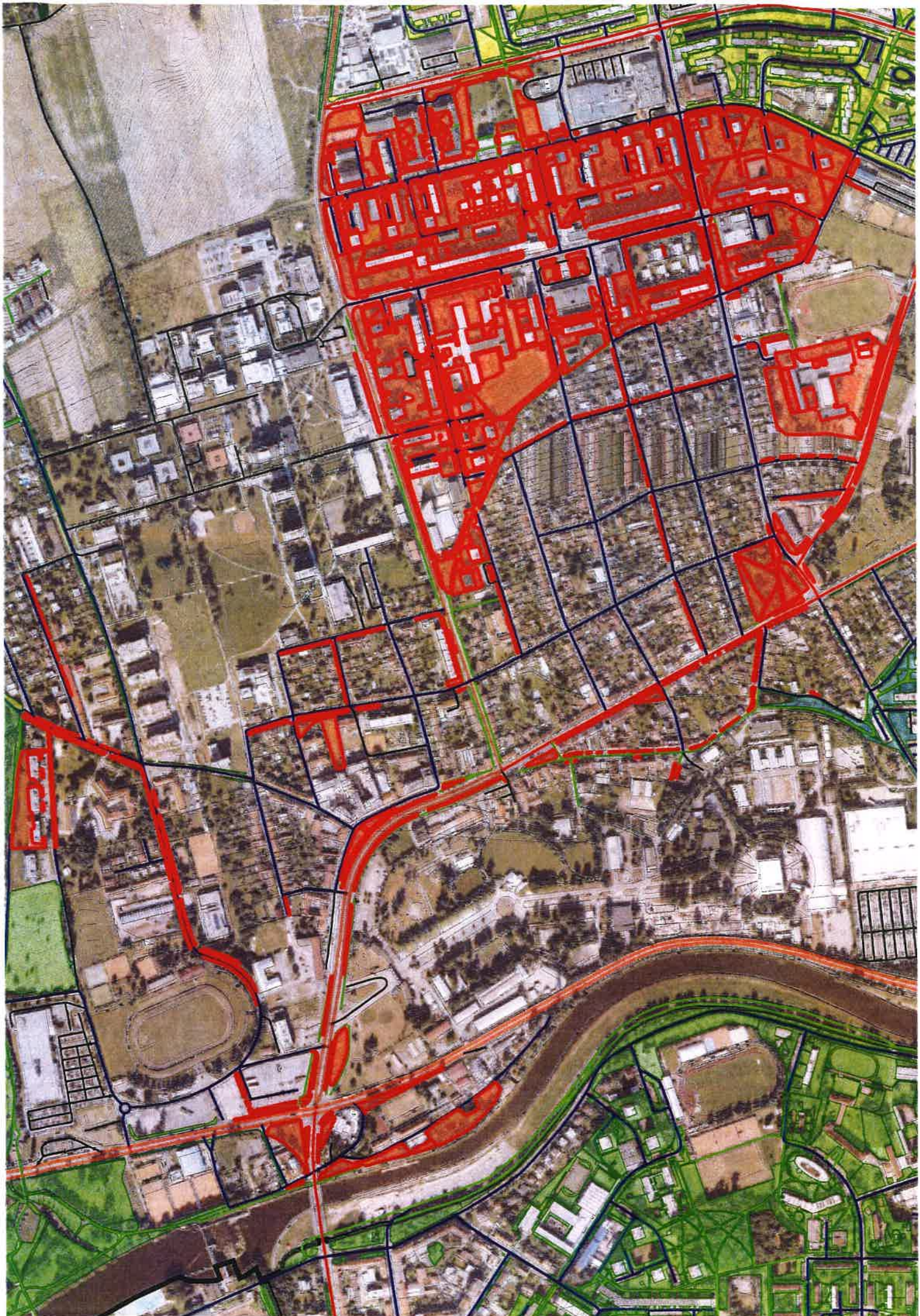
d) Ostatní práce

- odstranění spadlých větví, likvidace černých skládek vegetativního odpadu, oprava terénních nerovností (koleje od aut, rozhrnutí krtinců apod.)

e) Výměna písku v pískovištích

- 2 x ročně odstranění celého objemu písku v pískovišti, naložení a odvoz do 20 km, navezení nového písku ve vrstvě 30 cm, rozprostření po celé ploše pískoviště, zametení a úklid okolí pískoviště
- zhotovitel předloží zadavateli kopii certifikátu o mikrobiální a chemické nezávadnosti dodávaného písku v souladu s ustanovením vyhlášky č. 238/2011 Sb. ve znění pozdějších předpisů

Příloha č. 3 – Celkové snímky ploch údržby zeleně



**Příloha č. 4 – Snímky ploch zeleně s častějšími intervaly
údržby**

O. Nedbala

J. Opletala

2081/873

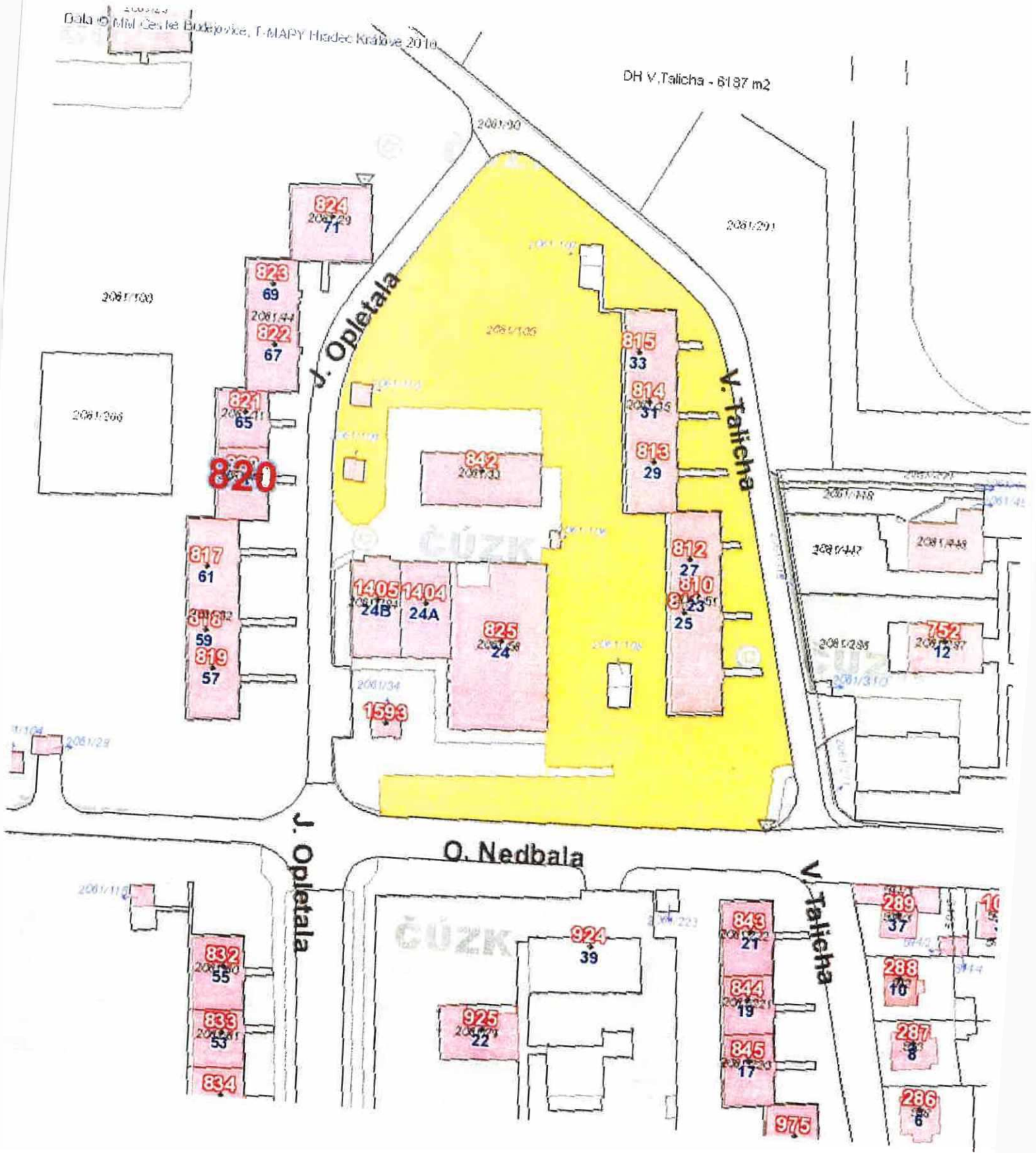
2081/926

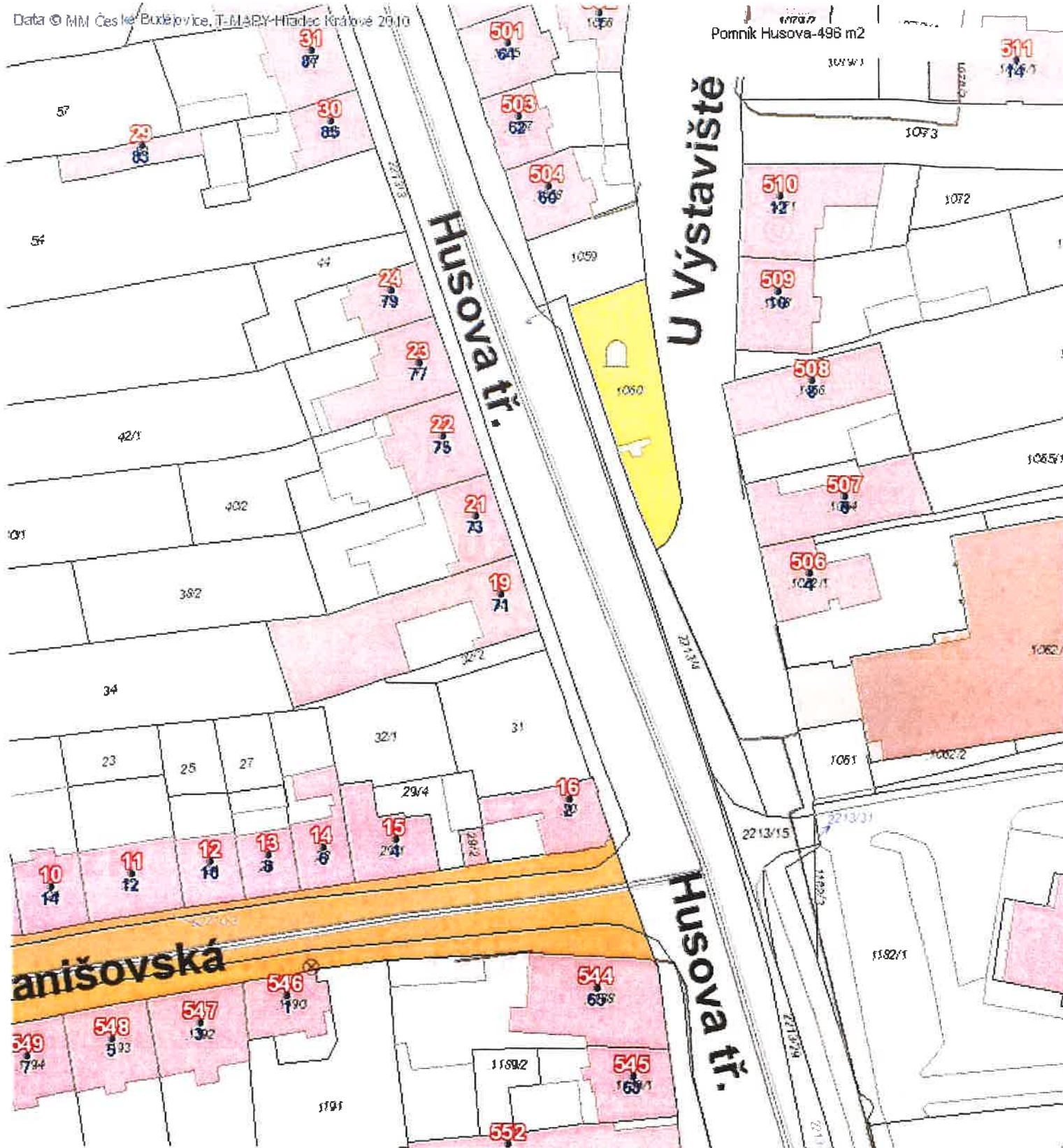
Větrná



Data © Místní úřad Budejovice, T-MAPY Hradec Králové 2016

DH V. Talicha - 6187 m²





Pomník Husova-496 m2

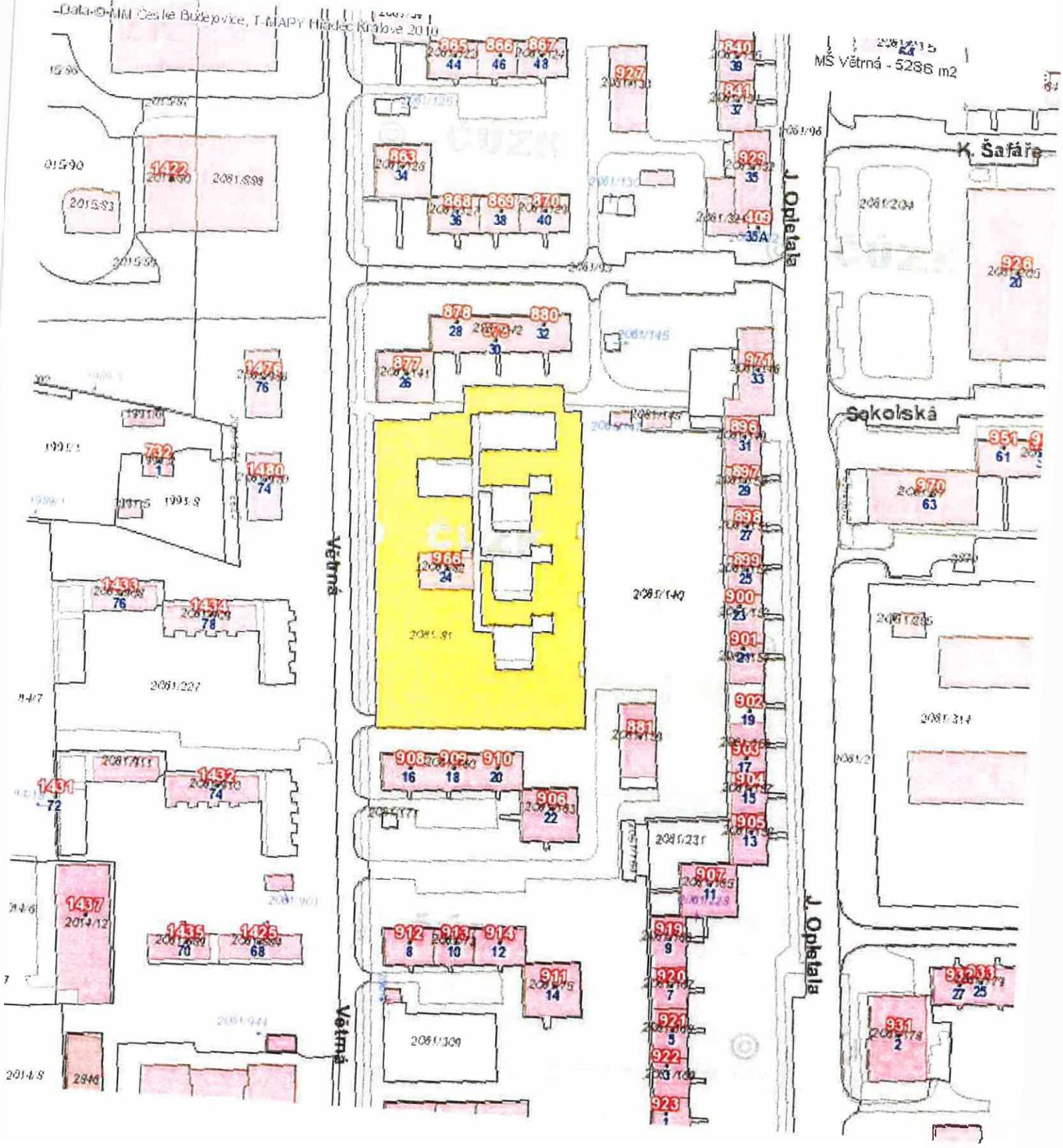
U Výstaviště

Husova tř.

Husova tř.

anišovská

Data-OMM Cesta Bolepvice, T-MAPY Hladec Králové 2010



MS Větrná - 5286 m2

K. Šafáře

Sakolská

Větrná

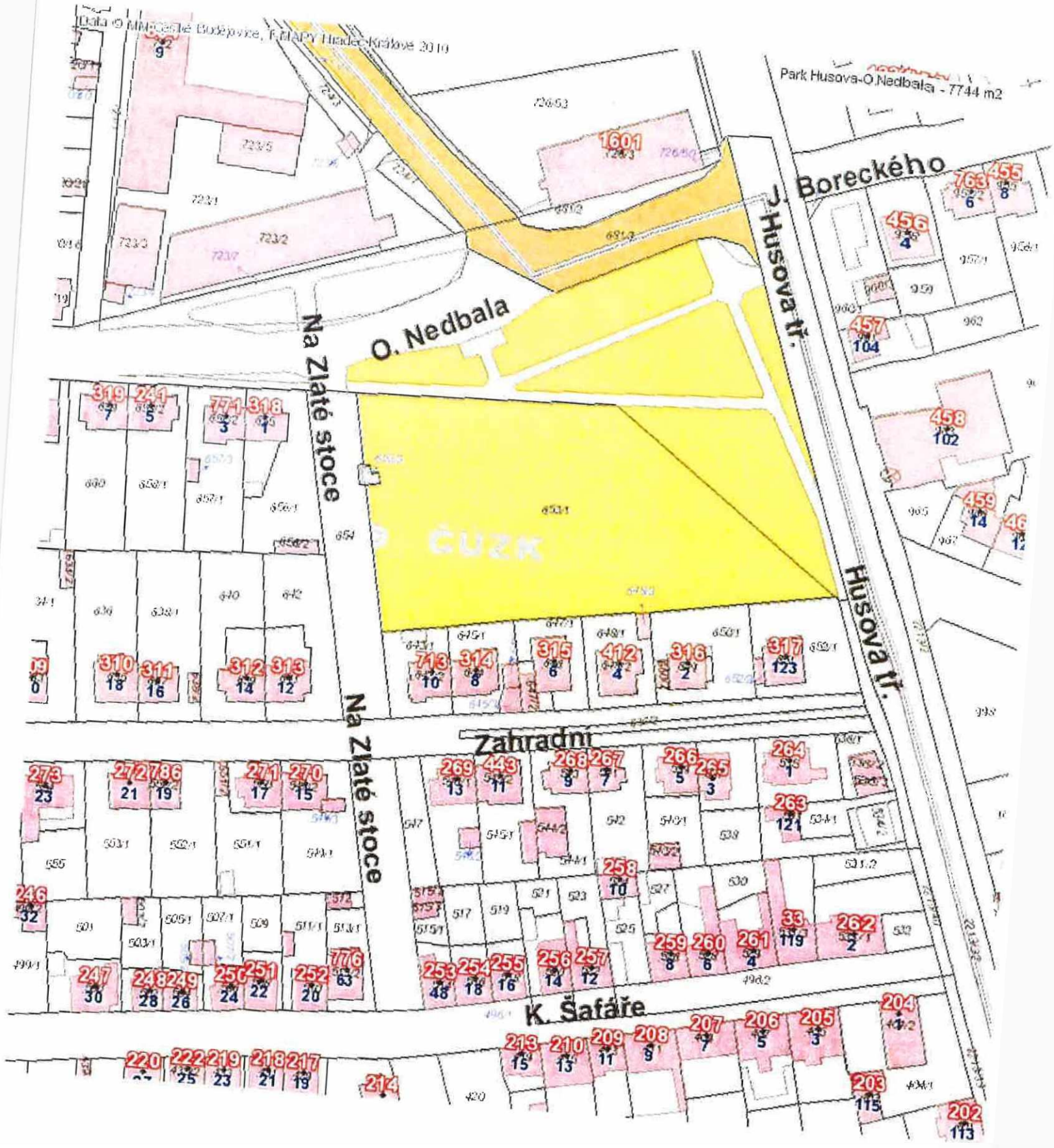
J. Opeltala

J. Opeltala

Větrná

Data © Městské Boudějovice, P. MAPY Hradec-Králové 2010

Park Husova-O Nedbala - 7744 m²



Data © Místní úřad Budejovice, TMAPY Hradec Králové 2010

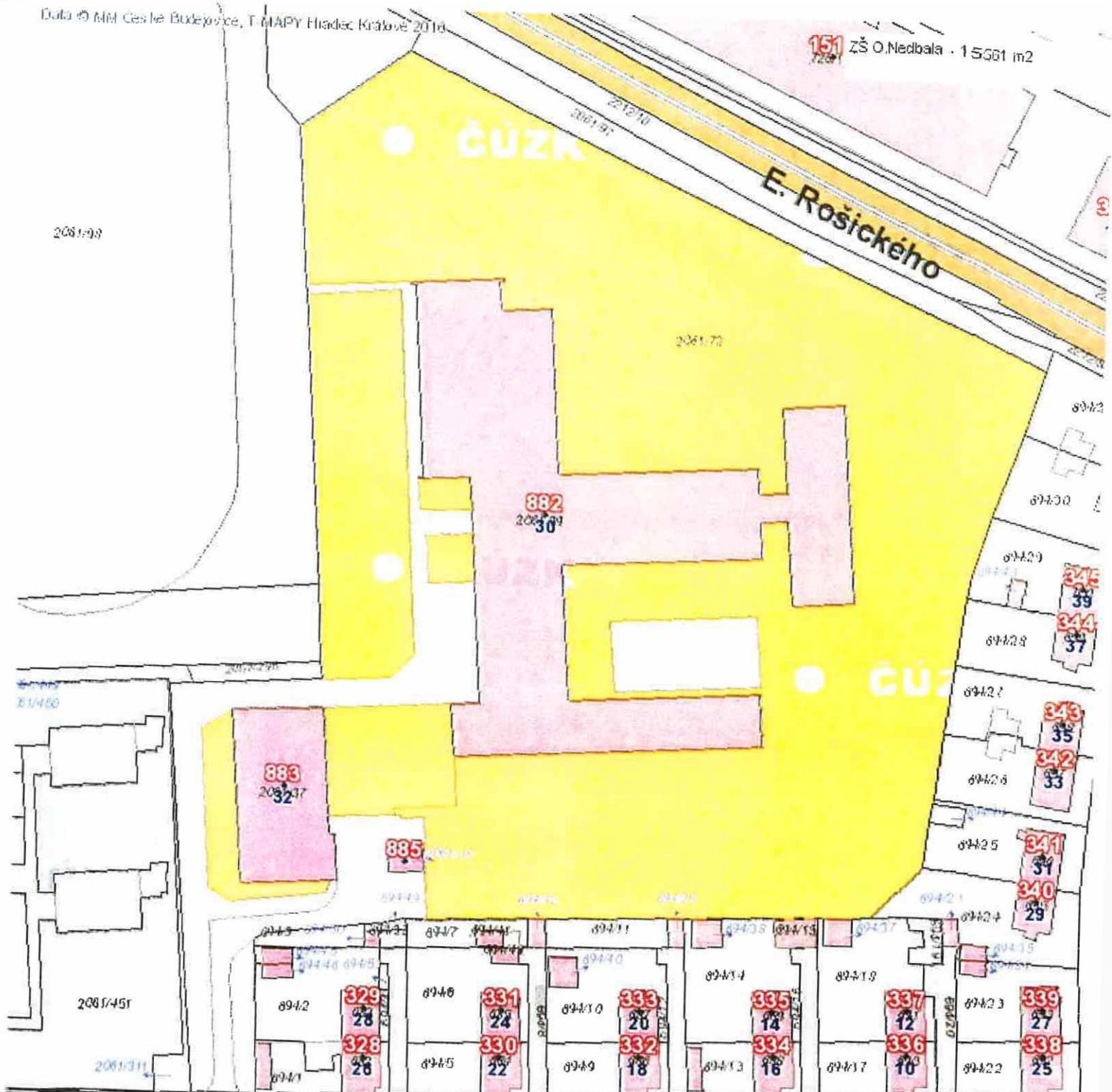
151 ZŠ O. Nedbala - 15581 m²

ČÚZK

E. Rošického

ČÚZK

O. Nedbala



325 324 785 892 322

Příloha č. 5 – Seznam členů realizačního týmu

Formulář realizačního týmu

Dodavatel:

Obchodní firma	Vědecko-technický park AGRIEN, spol. s r.o., zkráceně :VTP AGRIEN, spol.s r.o.
Sídlo	U Pískárny 495, 373 61 Hrdějovice
IČO	15771539

(dále jen „dodavatel“),

tímto za účelem prokázání splnění technické kvalifikace dle čl. 8.5 k veřejné zakázce č. 23182 s názvem „Údržba veřejné zeleně na území statutárního města České Budějovice (sektor č. 3 Šumava, sektor č. 12 Máj – jih, sektor č. 2 Máj – sever)“

I. část: Sektor č. 3 Šumava

předkládá následující:

seznam techniků, kteří se budou podílet na plnění veřejné zakázky:

Název pozice	Jméno a příjmení člena realizačního týmu a jeho vztah k dodavateli	Požadavky	Způsob prokázání
1. Osoba vzdělaná v oblasti zahradnictví	<i>Jaromír Hamerský, zaměstnanec</i>	i) Vzdělání v oblasti zahradnictví, a to minimálně středoškolsky vzdělaného s minimální praxí v oboru 10 let, v případě vysokoškolsky vzdělaného s praxí minimálně 5 let (absolvent učiliště či střední školy s maturitou nebo vyšší odborné školy či vysoké školy zaměřené na obor zahradnictví).	<i>Vysvědčení o maturitní zkoušce</i>
		ii) Praxe v oboru zahradnictví v délce dle bodu i).	<i>Čestné prohlášení</i>
2. Osoba způsobilá k obsluhování motorové pily	<i>Vaidiš Jaroslav - zaměstnanec</i>	• Platný průkaz obsluhy pro motorové pily	<i>Průkaz odborné kvalifikace</i>
3. Osoba způsobilá k používání chemických přípravků a	<i>Jaromír Hamerský- zaměstnanec</i>	• Platný doklad o způsobilosti k zacházení s přípravky na ochranu rostlin dle § 86 zákona 326/2004 Sb. o	<i>Osvědčení II.stupně Jaromír Hamerský 20.9.1956</i>

hnojiv užívaných v zahradnictví		rostlinolékařské péči ve znění pozdějších předpisů.	
4. Pracovník 1	<i>Bárta Zdeněk - zaměstnanec</i>		
5. Pracovník 2	<i>Tomáš Peiger - zaměstnanec</i>		
6. Pracovník 3	<i>Martin Jerhot - zaměstnanec</i>		
7. Pracovník 4	<i>Petr Louženský - zaměstnanec</i>		
8. Pracovník 5	<i>Prokeš Tomáš - zaměstnanec</i>		
9. Pracovník 6	<i>Roman Pouska - zaměstnanec</i>		
10. Pracovník 7	<i>Nekovářová Dominika - zaměstnanec</i>		

V Hrdějovicích dne 29.2.2024

Oprávněná osoba dodavatele: Tomáš Prokeš jednatel

