

SMLOUVA O DÍLO

dle ustanovení § 2586 a násl. zákona č. 89/2012 Sb., občanský zákoník,
ve znění pozdějších předpisů (dále jen „občanský zákoník“)

Lesy České republiky, s.p.

se sídlem Přemyslova 1106/19, Nový Hradec Králové, 500 08 Hradec Králové

IČO: 421 96 451

DIČ: CZ42196451

zapsaný v obchodním rejstříku vedeném Krajským soudem v Hradci Králové, oddíl AXII,
vložka 540

zastoupený: [REDACTED] Oblastního ředitelství jižní Morava,
[REDACTED]

ve věcech technických jedná: [REDACTED]

bankovní spojení: Komerční banka, a.s., pobočka Hradec Králové

číslo účtu: 26300511/0100

datová schránka: e8jcfns

další údaje: Lesy České republiky, s.p., OŘJM, Březnická 5659, 760 01 Zlín

(dále jako „objednatel“) na straně jedné

a

Zemní práce - Pavliš s.r.o.

se sídlem Vřesice 44, 679 62 Sulíkov

IČO: 269 34 345

DIČ: CZ26934345

zapsaná v obchodním rejstříku vedeném Krajským soudem v Brně, oddíl C, vložka 46553

zastoupená : Miroslavem Pavlišem, jednatelem společnosti

ve věcech technických jedná: [REDACTED]

bankovní spojení: Komerční banka, a.s., pobočka Blansko

číslo účtu: 35-3002630237/0100

Identifikátor datové schránky: 27uvnvb

(dále jako „zhotovitel“) na straně druhé

(objednatel a zhotovitel dále též společně jako „*smluvní strany*“ a každý jednotlivě jako „*smluvní strana*“)

uzavírají níže uvedeného dne, měsíce a roku tuto Smlouvu o dílo (dále jen „*smlouva*“):

I.

Předmět smlouvy

1. Zhotovitel se touto smlouvou zavazuje provést pro objednatele na svůj náklad a nebezpečí dílo „**Sečení a údržba krajnic 2024**“, evidenční číslo zakázky: **S942/2024/112**, a to za podmínek stanovených příslušnými právními předpisy, technickými normami a touto smlouvou (dále jen „*dílo*“). Dílo bude provedeno na lesních cestách v územní působnosti Lesní správy Černá Hora, jako udržovací práce.
2. V rámci plnění této smlouvy zhotovitel na svůj náklad a nebezpečí provede, popř. zabezpečí, všechny práce a opatření potřebné k řádnému provedení díla. Součástí závazku zhotovitele dle této smlouvy je i provedení následujících prací a činností:
 - likvidace odpaduCena těchto plnění a příp. dalších plnění nezbytných pro řádné a úplné zhotovení díla je zahrnuta v ceně za dílo dle čl. III. odst. 1 smlouvy. Dílo bude provedeno dle Položkového rozpočtu, který je jako příloha č. 1 této smlouvy její nedílnou součástí (dále jen „*Položkový rozpočet*“).
3. Objednatel se zavazuje řádně dokončené dílo od zhotovitele převzít a zhotoviteli za něj zaplatit ujednanou cenu.
4. Veškeré odchylky provedení díla a jeho postupu od vymezení daného touto smlouvou jsou přípustné pouze tehdy, budou-li objednatelem předem písemně odsouhlaseny. Provedení víceprací je možné jen na základě písemného dodatku k této smlouvě.
5. Zhotovitel prohlašuje, že je seznámen se všemi údaji potřebnými pro řádné a včasné provedení díla a že ani při vynaložení odborné péče, jíž lze na něm rozumně požadovat, neshledal rozporů nebo nedostatků, jež by bránily řádnému provedení díla způsobem a v rozsahu dle této smlouvy.

II.

Doba plnění

1. Termín zahájení provádění díla: **dnem účinnosti smlouvy**.
2. Dílo, které je předmětem této smlouvy, bude provedeno, včetně řádného poskytnutí všech plnění dle čl. I. odst. 2 smlouvy, **nejpozději do 31. 8. 2024**. Tato lhůta se prodlužuje o počet dní, o něž došlo k posunu zahájení provádění díla oproti termínu dle odst. 1 tohoto článku smlouvy z důvodu na straně objednatele, nebude-li písemně ujednáno jinak. Dílo je provedeno, je-li způsobilé sloužit svému účelu a nevykazuje-li vady. Dílo má vadu,

neodpovídá-li smlouvě. Objednatel není povinen převzít dílo vykazující vady, popř. dílo nezpůsobilé sloužit svému účelu; ustanovení § 2628 občanského zákoníku se nepoužije.

3. V případě, že objednatel písemně požádá o přerušení prací na stavbě (např. z důvodu změny finančního plánu), je zhotovitel povinen práce přerušit na dobu objednatel stanovenou. O dobu přerušení prací dle tohoto odstavce se prodlouží termín pro provedení díla dle odst. 2 tohoto článku smlouvy. Zhotovitel nemá nárok na úhradu víceprací či ušlého zisku v souvislosti s přerušením prací na stavbě ze strany objednatel.

III.

Cena za dílo

1. Za řádné a včasné provedení díla dle této smlouvy náleží zhotoviteli cena za dílo ve výši **498 600,-Kč (slovy: čtyři sta devadesát osm tisíc šest set korun českých) bez DPH**. DPH bude připočtena ve výši dle příslušného právního předpisu, vznikne-li k její úhradě povinnost.

Cena za dílo zahrnuje veškeré náklady zhotovitele nezbytné k řádnému, kvalitnímu a včasnému provedení díla, včetně poskytnutí všech práv a plnění dle této smlouvy, je sjednána jako pevná, neměnná a nepřekročitelná. Cena za dílo bude uhrazena (i fakturována) v rozsahu činností zhotovitelem skutečně provedených. Zhotovitel prohlašuje, že je plátcem DPH.

2. Cena za dílo je blíže specifikována a strukturována v úplném Položkovém rozpočtu, který je jako příloha č. 1 této smlouvy její nedílnou součástí. Položkový rozpočet je oběma smluvními stranám známý a je pro ně závazný.
3. V případě změn díla (méněprací či víceprací) se k jejich ocenění použije Položkový rozpočet a cenová soustava ÚRS (dále jen „ceník“ nebo „ceníková cena“). Pro výpočet jednotkové ceny za méněpráce či vícepráce bude použito:

- a) smluvních jednotkových cen příslušných prací z Položkového rozpočtu, jsou-li tyto ceny a práce v Položkovém rozpočtu obsaženy,
- b) nejsou-li příslušné práce a ceny v Položkovém rozpočtu obsaženy, určí se jednotková cena předmětných prací:

1. Je-li v Položkovém rozpočtu obsažen příslušný rozpočtový díl:

- ceníková cena nové položky x (nabídková cena příslušného dílu dle Položkového rozpočtu / ceníková cena příslušného dílu z Položkového rozpočtu) = jednotková cena nové položky.

2. Není-li v Položkovém rozpočtu obsažen příslušný rozpočtový díl:

- ceníková cena nové položky x (nabídková cena za dílo dle Položkového rozpočtu / ceníková cena díla, tj. prací uvedených v Položkovém rozpočtu) = jednotková cena nové položky.

V případech, kdy by určené jednotkové ceny nových položek přesahovaly aktuální ceníkové ceny, bude maximální jednotkovou cenou nových položek cena ceníková.

- c) není-li cena nové položky v ceníku uvedena, určí se jednotková cena předmětných prací na základě kalkulace zhotovitele odpovídající tržní (obvyklé) úrovni ceny, písemně odsouhlasené objednatelem.
4. Provedení víceprací je možné pouze na základě písemného dodatku této smlouvy, předem uzavřeného postupem souladným s obecně závaznými právními předpisy upravujícími zadávání veřejných zakázek.

IV.

Platební podmínky

1. Cena za dílo bude zhotoviteli uhrazena po řádném dokončení a převzetí díla objednatelem na základě zhotovitelem řádně vystaveného daňového dokladu (faktury) doručeného objednateli. K daňovému dokladu (faktuře) musí být přiložen soupis skutečně provedených prací písemně potvrzený (odsouhlasený) objednatelem. Záloha nebude poskytována.
2. Splatnost daňového dokladu (faktury) je 30 dnů ode dne jeho doručení objednateli.
3. V případě, že práce, resp. dodávka podléhá režimu přenesení daňové povinnosti u DPH, je zhotovitel povinen prokazatelně vystavit a doručit daňový doklad objednateli nejpozději do 15 dnů od data uskutečnění zdanitelného plnění (tuto podmínku lze splnit také odesláním dokladu elektronicky ve formátu .pdf nebo .jpg na adresu objednatele). Datem uskutečnění zdanitelného plnění je den převzetí dokončeného díla objednatelem na základě předávacího protokolu podepsaného oběma smluvními stranami.
4. Objednatel je oprávněn zhotovitelem vystavený daňový doklad (fakturu) vrátit bez proplacení, aniž by se dostal do prodlení s jeho úhradou, zejména jestliže:
 - a) neobsahuje všechny náležitosti dle příslušných právních předpisů či této smlouvy,
 - b) zhotovitelem vyúčtované práce nebyly provedeny nebo jsou účtovány neoprávněně anebo předčasně (např. dílo nebylo dosud provedeno, resp. převzato objednatelem),
 - c) jako příloha nebyl připojen soupis skutečně provedených prací odsouhlasený a podepsaný objednatelem.

V.

Provádění prací, práva a povinnosti

1. Bude-li při provádění stavebních prací zjištěna vada projektové dokumentace, je zhotovitel povinen na tuto vadu objednatele upozornit a objednatel je povinen postupovat tak, aby tato vada byla bez zbytečného odkladu odstraněna. Zhotovitel není oprávněn požadovat uhrazení víceprací, jež byly vyvolány vadou projektové dokumentace, jíž mohl zhotovitel odhalit při vynaložení odborné péče při přezkoumání projektové dokumentace dle čl. I. odst. 5 smlouvy.

2. V případě, že v průběhu prací dojde ke změně nebo vydání rozhodnutí orgánů vodohospodářských, hygienických, energetických nebo jiných, je objednatel povinen urychleně změněné podmínky projednat a přizvat k jejich projednávání i zástupce zhotovitele. Vyžádají-li si tyto změny prodloužení termínu provedení díla, bude tento termín odpovídajícím způsobem prodloužen uzavřením dodatku k této smlouvě.
3. Pokud zhotovitel použije pro splnění díla poddodavatele, nese vůči objednateli odpovědnost jako by dílo prováděl sám. Pokud bude objednatel u určitého druhu prací písemně požadovat identifikační údaje poddodavatele, je zhotovitel povinen je objednateli písemně sdělit.
4. Objednatel je oprávněn kontrolovat kvalitu prováděného díla prostřednictvím jím pověřených osob, zejména zda jsou práce prováděny podle předané dokumentace, podle smluvených podmínek, technických norem a jiných předpisů a v souladu s rozhodnutími příslušných orgánů. Zhotovitel je povinen poskytnout objednateli za tímto účelem veškerou potřebnou součinnost, zejména zpřístupnit potřebné písemnosti k nahlédnutí, umožnit přístup na pracoviště atd. Na zjištěné nedostatky či vady musí objednatel neprodleně upozornit zhotovitele zápisem do stavebního deníku nebo jinou prokazatelnou písemnou formou a je současně oprávněn žádat bezodkladné odstranění zjištěných nedostatků či vad.
5. Jestliže staveniště nebude ve stavu způsobilém k zahájení prací z důvodu na straně objednatele, posune se termín zahájení provádění díla a termín provedení díla o počet dnů, po který je objednatel v prodlení s řádným zajištěním staveniště pro předání zhotoviteli.
6. Zhotovitel zřídí na staveništi nezbytná zařízení staveniště, včetně sociálních zařízení, osvětlení a skladových prostorů umístěných tak, aby neomezovala a ekologicky neohrožovala okolí stavby. Cena za odebrané energie a vodu, související se stavbou díla, je zahrnuta v ceně za dílo dle čl. III. odst. 1 smlouvy, tzn. náklady za energie, vodu apod., související se stavbou, nese zhotovitel.
7. Zhotovitel je povinen vést stavební deník ode dne převzetí staveniště do doby převzetí dokončeného díla objednatelem, a to dle zákona č. 183/2006 Sb., o územním plánování a stavebním řádu (stavební zákon), ve znění pozdějších předpisů (dále jen „stavební zákon“), a vyhlášky č. 499/2006 Sb., o dokumentaci staveb, ve znění pozdějších předpisů. Zhotovitel je povinen zajistit, aby byl na stavbě k dispozici stavební deník a aby byl tento přístupný všem oprávněným osobám, a to po celou dobu provádění díla.
8. Zhotovitel je povinen vyzvat (písemně zápisem ve stavebním deníku a telefonicky) objednatele ke kontrole a prověření prací, které budou v dalším pracovním postupu zakryty nebo se stanou jinak nepřístupnými, nejméně 3 pracovní dny před termínem, v němž budou práce zakryty nebo jinak zneprístupněny. Nesplní-li zhotovitel tuto povinnost, je k žádosti objednatele povinen na svůj náklad práce odkrýt a umožnit jejich dodatečnou kontrolu a prověření. Pokud se objednatel ke kontrole přes včasné vyzvání zhotovitelem nedostaví, je zhotovitel oprávněn po komplexním fotografickém zdokumentování díla předmětné práce zakrýt. Kompletní fotografickou dokumentaci dle předchozí věty je zhotovitel povinen na požádání objednateli předložit.

9. Zhotovitel odpovídá za škody na pozemcích a stavbách, včetně komunikací a nadzemních, jakož i podzemních, vedení, vzniklé v souvislosti se stavbou (dílem) nebo jejím prováděním, od okamžiku předání staveniště do dne převzetí řádně dokončeného díla dle této smlouvy objednatel. Vznikne-li v souvislosti se stavbou (dílem) nebo jejím prováděním na uvedených věcech škoda, je zhotovitel povinen ji nahradit, a to uvedením do původního stavu, příp. není-li uvedení do původního stavu možné nebo účelné, poskytnutím odpovídající peněžité náhrady. Případná znečištění vzniklá prováděním stavby (díla) je zhotovitel povinen odstranit nejpozději ve lhůtě pro vyklizení staveniště.

Dojde-li při provádění díla (prací) k nálezům kulturně cenných předmětů, detailů stavby nebo chráněných částí přírody anebo k archeologickým nálezům, je zhotovitel povinen okamžitě práce přerušit, neprodleně nález oznámit objednateli a zároveň učinit opatření nezbytná k tomu, aby nález nebyl poškozen nebo zničen.

VI.

Další práva a povinnosti zhotovitele

1. Zhotovitel se zavazuje provést dílo podle této smlouvy v plném souladu s předanou projektovou dokumentací a v souladu se specifikací materiálů a výrobků uvedených v Položkovém rozpočtu a za dodržování platných ČSN.
2. Zhotovitel potvrzuje, že je seznámen se staveništěm, dotčenými inženýrskými sítěmi, podmínkami týkajícími se provádění prací a je si vědom rozsahu prací, které mají být provedeny.
3. Zhotovitel nese nebezpečí škody, včetně živelných, vzniklých na dodaném materiálu a dílu, a to od okamžiku předání staveniště do dne převzetí řádně dokončeného díla dle této smlouvy objednatel na základě protokolu o předání a převzetí díla. Zhotovitel se zavazuje zajistit (resp. provést) během provádění prací (díla) bezpečnostní opatření k ochraně díla. Vlastníkem zhotovovaného díla je po celou dobu jeho provádění objednatel.
4. Zhotovitel odpovídá za bezpečnost práce, za dodržování předpisů o práci v ochranných pásmech, požárních a jiných předpisů chránících veřejné zájmy. Zhotovitel odpovídá za bezpečnost a ochranu zdraví všech osob v prostoru staveniště. Zhotovitel zajistí na svou odpovědnost a náklady dodržování bezpečnosti a ochrany zdraví při práci dle zákona č. 309/2006 Sb., o zajištění dalších podmínek bezpečnosti a ochrany zdraví při práci, ve znění pozdějších předpisů, prováděcích právních předpisů a souvisejících norem a zabezpečí ochranu osob pohybujících se v sousedství staveniště (oplocení a označení staveniště apod.).
5. Zhotovitel odpovídá za uspořádání staveniště dle nařízení vlády č. 591/2006 Sb., o bližších minimálních požadavcích na bezpečnost a ochranu zdraví při práci na staveništích, a č. 362/2005 Sb., o bližších požadavcích na bezpečnost a ochranu zdraví při práci na pracovištích s nebezpečím pádu z výšky nebo do hloubky, obojí ve znění pozdějších předpisů.

6. Zhotovitel je povinen na staveništi a v jeho okolí zachovat pořádek a čistotu a průběžně odstraňovat na své náklady odpady a nečistoty, vzniklé během provádění stavebních prací. Odvoz a uložení odpadu na skládku je povinností a nákladem zhotovitele.
7. V průběhu realizace stavby (díla) zhotovitel umožní provedení kontrolních prohlídek stavby ve smyslu ustanovení § 133 stavebního zákona a zajistí nápravu zjištěných nedostatků v objednatel stanovené přiměřené lhůtě.
8. Zhotovitel je povinen dodržovat bezpečnostní, hygienické a protipožární předpisy, týkající se provádění stavebních prací, zajistit potřebná opatření a dozor nad bezpečností práce.
9. Všechny věci (materiál, stroje, zařízení, nástroje a nářadí atd.) nutné k řádnému provedení díla, je povinen na své náklady a nebezpečí zajistit a zabezpečit zhotovitel.
10. Zhotovitel je povinen zajistit všechny zkoušky, měření a revize požadované příslušnými předpisy nebo normami. Náklady na tyto zkoušky jsou součástí ceny za dílo.
11. Zhotovitel je povinen řídit se pokyny objednatele v rámci koordinace s dodávkami, které nejsou součástí díla podle této smlouvy.
12. Zhotovitel se zavazuje použít při provádění díla materiály, výrobky a zařízení plně odpovídající této smlouvě. Pokud bude objednatel požadováno, předloží vzorky materiálů před zabudováním.
13. Zhotovitel se zavazuje používat v hydraulice mechanizace, která bude při realizaci díla použita, pouze biologicky odbouratelné kapaliny. Náklady za mechanizaci jsou součástí ceny za dílo.
14. Zhotovitel seznámí obsluhu objednatele s obsluhou všech zařízení díla, vyžadujících obsluhu. Seznámení proběhne vždy v průběhu uvádění příslušných zařízení do provozu. Účast obsluhy při zaškolení zajišťuje objednatel.
15. Zhotovitel vyklidí staveniště nejpozději k okamžiku předání dokončeného díla objednateli, tj. nejpozději při podpisu protokolu o předání, resp. převzetí, dokončeného díla objednatel, nebude-li smluvními stranami písemně ujednáno jinak.
16. Zhotovitel prohlašuje, že:
 - a) není osobou, subjektem ani orgánem uvedeným v příloze I nařízení Rady (ES) č. 765/2006 ze dne 18. 5. 2006, o omezujících opatřeních vzhledem k situaci v Bělorusku a k zapojení Běloruska do ruské agrese proti Ukrajině, ve znění pozdějších předpisů,
 - b) není osobou, subjektem ani orgánem uvedeným v příloze I nařízení Rady (EU) č. 208/2014 ze dne 5. 3. 2014 o omezujících opatřeních vůči některým osobám, subjektům a orgánům vzhledem k situaci na Ukrajině, ve znění pozdějších předpisů,
 - c) není osobou, subjektem ani orgánem uvedeným v příloze I nařízení Rady (EU) č. 269/2014 ze dne 17. 3. 2014 o omezujících opatřeních vzhledem k činnostem

- narušujícím nebo ohrožujícím územní celistvost, svrchovanost a nezávislost Ukrajiny, ve znění pozdějších předpisů,
- d) není osobou, subjektem nebo orgánem spojeným s osobou, subjektem nebo orgánem podle písm. a), b) anebo c),
 - e) nezpřístupní osobě, subjektu ani orgánu uvedenému výše pod písm. a) až d) či v jeho prospěch žádné finanční prostředky ani hospodářské zdroje, a to nejen v souvislosti s plněním této smlouvy,
 - f) není ruským státním příslušníkem, fyzickou či právnickou osobou ani subjektem či orgánem se sídlem v Rusku,
 - g) není právnickou osobou, subjektem nebo orgánem, který je z více než 50 % přímo či nepřímo vlastněn ruským státním příslušníkem, fyzickou či právnickou osobou nebo subjektem či orgánem se sídlem v Rusku,
 - h) není fyzickou nebo právnickou osobou, subjektem nebo orgánem, který jedná jménem nebo na pokyn ruského státního příslušníka anebo fyzické či právnické osoby nebo subjektu či orgánu se sídlem v Rusku, nebo osoby, subjektu nebo orgánu, který je z více než 50 % přímo či nepřímo vlastněn ruským státním příslušníkem anebo fyzickou či právnickou osobou nebo subjektem či orgánem se sídlem v Rusku,
 - i) jeho poddodavatel či jeho poddodavatelé, kteří se budou podílet na plnění této smlouvy z části odpovídající více než 10 % ceny za dílo dle čl. III. odst. 1 smlouvy splňují a budou splňovat po celou dobu účinnosti této smlouvy podmínky ve smyslu písm. f) až h) tohoto prohlášení a
 - j) na předmět plnění této smlouvy (stavební práce, dodávky nebo služby), který zhotovitel poskytne objednateli, se nevztahuje zákaz přímého nebo nepřímého nákupu, dovozu nebo převážení zboží do Evropské unie [viz zejména nařízení Rady (EU) č. 833/2014 ze dne 31. 7. 2014 ve znění pozdějších předpisů (zakazující mj. nákup, dovoz nebo převážení vyjmenovaného zboží, které se nachází v Rusku, bylo vyvezeno z Ruska či z Ruska pochází) a nařízení (ES) č. 765/2006 ze dne 18. 5. 2006, ve znění pozdějších předpisů (zakazující mj. nákup, dovoz nebo převážení vyjmenovaného zboží, které se nachází v Bělorusku, bylo vyvezeno z Běloruska či z Běloruska pochází)].

Současně se zhotovitel zavazuje, že v případě jakékoliv změny s dopadem na platnost kteréhokoli prohlášení jím učiněného výše dle písm. a) až j) tohoto odstavce, je zhotovitel povinen o každé takové změně neprodleně písemně informovat objednatele.

VII.

Předání a převzetí díla

1. Zhotovitel telefonicky a písemně vyzve objednatele k převzetí dokončeného díla. Provedením (dokončením) díla se rozumí (i) úplné dokončení všech prací v souladu s touto smlouvou; (ii) odstranění veškerých vad a nedodělků díla; (iii) předání veškerých dokumentů nezbytných

pro provoz a údržbu díla dle odst. 2 tohoto článku smlouvy a (iv) podpis protokolu o předání a převzetí díla objednatelem i zhotovitelem, jehož součástí bude soupis provedených prací, písemně potvrzený objednatelem (dále jen „provedení díla“). O předání a převzetí díla bude sepsán předávací protokol. Objednatel dílo prohlédne a výsledky prohlídky zapíše do protokolu. Protokol bude obsahovat zejména:

- a) zhodnocení jakosti díla z hlediska vad a nedodělků a jejich popis,
- b) soupis všech provedených změn a odchylek,
- c) prohlášení objednatele, zda dílo přebírá a zda jej lze považovat za dokončené,
- d) seznam předaných dokumentů dle odst. 2 tohoto článku smlouvy,
- e) soupis příloh,
- f) jméno a podpis zástupce zhotovitele a objednatele.

2. Zhotovitel předá objednateli nejpozději při předání díla tyto doklady:

- fotodokumentace stavby

Nebudou-li požadované doklady objednateli předloženy, jedná se o vadu díla, pro kterou je objednatel oprávněn odmítnout převzetí díla.

VIII.

Záruka a uplatnění práv z odpovědnosti za vady

1. Vzhledem k charakteru prací není záruka na dílo vyžadována.

IX.

Smluvní pokuty a úrok z prodlení

1. Zhotovitel je povinen zaplatit objednateli smluvní pokutu v případě, že:

- a) zhotovitel je v prodlení s provedením díla, a to ve výši 0,1 % z ceny za dílo bez DPH dle čl. III. odst. 1 smlouvy, a to za každý, byť i započatý kalendářní den prodlení,
- b) zhotovitel při provádění díla dle této smlouvy provede práce (dílo či jeho část) v rozporu s touto smlouvou (např. nekvalitně, v rozporu s projektovou dokumentací), a to ve výši 25 % z ceny takových prací bez DPH dle Položkového rozpočtu,
- c) zhotovitel je v prodlení s odstraněním vady či vyřízením reklamace dle čl. VIII. odst. 2 smlouvy, a to ve výši 0,1 % z ceny vadně provedené části díla bez DPH dle Položkového rozpočtu za každý, byť i započatý den prodlení,
- d) zhotovitel je v prodlení s vyklizením staveniště, a to ve výši 1 500 Kč za každý, byť i započatý kalendářní den prodlení,

- e) zhotovitel porušil jakoukoliv svou povinnost vyplývající pro něj z této smlouvy, s výjimkou případů uvedených pod písm. a) až d) tohoto odstavce smlouvy nebo odst. 2 tohoto článku smlouvy, a to ve výši 1 000 Kč za každé takové jednotlivé porušení.
2. V případě prodlení s plněním peněžitého závazku dle této smlouvy je smluvní strana, která je takto v prodlení, povinna zaplatit druhé smluvní straně úrok z prodlení ve výši 0,05 % z dlužné částky za každý, byť i započatý den prodlení.
3. Smluvní pokuty mohou být kombinovány (tzn. že uplatnění jedné smluvní pokuty nevyklučuje souběžné uplatnění jakékoli jiné smluvní pokuty).
4. Ujednáním o smluvní pokutě, ani jejím zaplacením není jakkoli dotčeno či jinak omezeno právo objednatele na náhradu škody, a to v plném rozsahu.
5. Smluvní pokuta nebo smluvní úrok z prodlení dle tohoto článku smlouvy budou uhrazeny na základě řádně vystaveného daňového dokladu (faktury) se lhůtou splatnosti 21 dnů ode dne jeho doručení povinné smluvní straně.

X.

Odstoupení od smlouvy

1. Kterákoli ze smluvních stran je oprávněna od této smlouvy odstoupit v případech a za podmínek stanovených občanským zákoníkem nebo ujednaných touto smlouvou. Odstoupení musí být učiněno písemně a je účinné okamžikem jeho doručení druhé smluvní straně.
2. Objednatel je oprávněn od této smlouvy odstoupit zejména v případě, že:
 - a) dílo je prováděno v rozporu s touto smlouvou,
 - b) zhotovitel se ocitl v prodlení s provedením díla o dobu delší než 30 dnů,
 - c) se ukáže kterékoli prohlášení zhotovitele v čl. VI. odst. 16 smlouvy nepravdivým nebo přestal-li zhotovitel během účinnosti smlouvy a za trvání mezinárodních sankcí odpovídajících smyslu čl. VI. odst. 16 smlouvy splňovat kteroukoli z podmínek definovaných v čl. VI. odst. 16, písm. a) až j) smlouvy,
 - d) z chování zhotovitele, postupu prací nebo jiných okolností nepochybně vyplývá, že povinnost zhotovitele bude porušena způsobem, který zakládá právo objednatele od této smlouvy odstoupit,
 - e) zhotovitel vstoupil do likvidace,
 - f) nabylo právní moci rozhodnutí soudu o úpadku zhotovitele ve smyslu zákona č. 182/2006 Sb., o úpadku a způsobech jeho řešení (insolvenční zákon), ve znění pozdějších předpisů.
3. Zhotovitel je oprávněn odstoupit od této smlouvy zejména v případě, že se objednatel ocitl v prodlení se zaplacením ceny za dílo o dobu delší než 30 dnů.

XI.

Criminal Compliance doložka

1. Smluvní strany níže svým podpisem stvrzují, že v průběhu vyjednávání o této smlouvě vždy jednaly a postupovaly čestně, transparentně a v souladu s veškerými právními předpisy, a že takto budou jednat i při jejím plnění.
2. Smluvní strany prohlašují, že v souvislosti s touto smlouvou vyvinou maximální úsilí, aby žádné ze smluvních stran nemohla být přičtena trestní odpovědnost podle příslušných právních předpisů.
3. Zhotovitel prohlašuje, že se seznámil se zásadami, hodnotami a cíli definovanými Criminal Compliance Programem Lesů České republiky, s.p. (viz www.lesycr.cz/ccp), a že tyto bude v co nejširším možném rozsahu respektovat.

XII.

Závěrečná ustanovení

1. Pokud není v této smlouvě ujednáno jinak, řídí se vztahy mezi smluvními stranami právním řádem České republiky, zejména občanským zákoníkem a právními předpisy souvisejícími.
2. Tuto smlouvu lze měnit či doplňovat pouze formou písemných dodatků podepsaných oběma smluvními stranami.
3. Tato smlouva nabývá platnosti dnem jejího podpisu oběma smluvními stranami. Pokud tato smlouva podléhá povinnosti uveřejnění dle zákona č. 340/2015 Sb., o zvláštních podmínkách účinnosti některých smluv, uveřejňování těchto smluv a o registru smluv (zákon o registru smluv), ve znění pozdějších předpisů, nabývá účinnosti dnem jejího uveřejnění v souladu se zmíněným zákonem; smluvní strany pro tyto případy vyjadřují svůj souhlas s uveřejněním celého znění smlouvy včetně metadat, a to v rozsahu a způsobem stanoveným zákonem. V ostatních případech tato smlouva nabývá účinnosti dnem jejího podpisu oběma smluvními stranami.
4. Smlouva ani jakákoliv práva a povinnosti z ní vyplývající nemohou být zhotovitelem postoupeny bez předchozího písemného souhlasu objednatele.
5. Zastupuje-li každou ze smluvních stran osoba oprávněná za ni jednat, jež disponuje platným uznávaným elektronickým podpisem ve smyslu zákona č. 297/2016 Sb., o službách vytvářejících důvěru pro elektronické transakce, ve znění pozdějších předpisů, je smlouva uzavírána elektronicky. V ostatních případech se smlouva uzavírá v listinné podobě a je vyhotovena v počtu 2 stejnopisů, z nichž po 1 vyhotovení obdrží každá ze smluvních stran.
6. Smluvní strany prohlašují, že si tuto smlouvu před jejím podpisem přečetly, jejímu obsahu rozumí a bez výhrad s ním souhlasí. Smlouva je vyjádřením jejich pravé, skutečné, svobodné a vážné vůle, na důkaz čehož níže připojují, prosty omylu, své podpisy.

7. Nedílnou součástí této smlouvy jsou tyto přílohy:

Příloha č. 1 - Položkový rozpočet

Příloha č. 2 – Mapové podklady – místo plnění


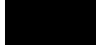
V, dne:...../
dle elektronického podpisu

V, dne:...../
dle elektronického podpisu

Za objednatele:

Za zhotovitele:

.....


 Oblastního ředitelství jižní Morava
Lesy České republiky, s.p.

.....

Miroslav Pavliš
jednatel společnosti
Zemní práce - Pavliš s.r.o.

REKAPITULACE STAVBY

Kód: 5/3/24
Stavba: Sečení krajnic lesních cest - LS Černá Hora



KSO: LS Černá Hora
Místo: LS Černá Hora

CC-CZ:
Datum: 5.3.2024

Zadavatel:
Lesy České republiky, s.p.

IČ:
DIČ:

Uchazeč:
Zemní práce - Pavliš s.r.o.

IČ: 26934345
DIČ: CZ26934345

Projektant:

IČ:
DIČ:

Zpracovatel:

IČ:
DIČ:

Poznámka:

Cena bez DPH				498 600,00
---------------------	--	--	--	-------------------

	Sazba daně	Základ daně		Výše daně
DPH základní	21,00%	498 600,00		104 706,00
DPH snížená	12,00%	0,00		0,00

Cena s DPH	v	CZK		603 306,00
-------------------	----------	------------	--	-------------------

Projektant	Zpracovatel
-------------------	--------------------

Datum a podpis:	Razítko	Datum a podpis:	Razítko
-----------------	---------	-----------------	---------

Objednavatel	Uchazeč
---------------------	----------------

Datum a podpis:	Razítko	Datum a podpis:	Razítko
-----------------	---------	-----------------	---------

REKAPITULACE OBJEKTŮ STAVBY A SOUPISŮ PRACÍ

Kód: 5/3/24



Stavba: Sečení krajnic lesních cest - LS Černá Hora

Místo: **LS Černá Hora**

Datum: 5.3.2024

Zadavatel: Lesy České republiky, s.p.

Projektant:

Uchazeč: Zemní práce - Pavliš s.r.o.

Zpracovatel:

Kód	Popis	Cena bez DPH [CZK]	Cena s DPH [CZK]
Náklady z rozpočtů		498 600,00	603 306,00
5/3/24	Sečení krajnic lesních cest - LS Černá Hora	498 600,00	603 306,00

KRYCÍ LIST SOUPISU PRACÍ



Stavba:

Sečení krajnic lesních cest - LS Černá Hora

KSO:

Místo: LS Černá Hora

CC-CZ:

Datum: 5.3.2024

Zadavatel:

Lesy České republiky, s.p.

IČ:

DIČ:

Uchazeč:

Zemní práce - Pavliš s.r.o.

IČ:

26934345

DIČ:

CZ26934345

Projektant:

IČ:

DIČ:

Zpracovatel:

IČ:

DIČ:

Poznámka:

Cena bez DPH

498 600,00

	Základ daně	Sazba daně	Výše daně
DPH základní	498 600,00	21,00%	104 706,00
DPH snížená	0,00	12,00%	0,00

Cena s DPH

v CZK

603 306,00

Projektant

Zpracovatel

Datum a podpis:

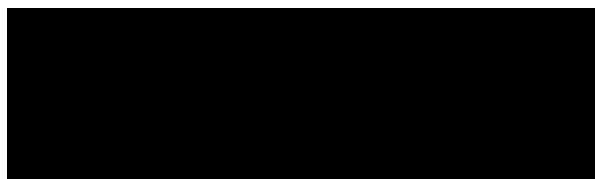
Razítko

Datum a podpis:

Razítko

Objednavatel

Uchazeč



Datum a podpis:

Razítko

Datum a podpis:

Razítko

SOUPIS PRACÍ



Stavba:

Sečení krajnic lesních cest - LS Černá Hora

Místo: LS Černá Hora

Datum: 5.3.2024

Zadavatel: Lesy České republiky, s.p.

Projektant:

Uchazeč: Zemní práce - Pavliš s.r.o.

Zpracovatel:

PČ	Typ	Kód	Popis	MJ	Množství	J.cena [CZK]	Cena celkem [CZK]
----	-----	-----	-------	----	----------	--------------	-------------------

Náklady soupisu celkem

498 600,00

D HSV Práce a dodávky HSV 498 600,00

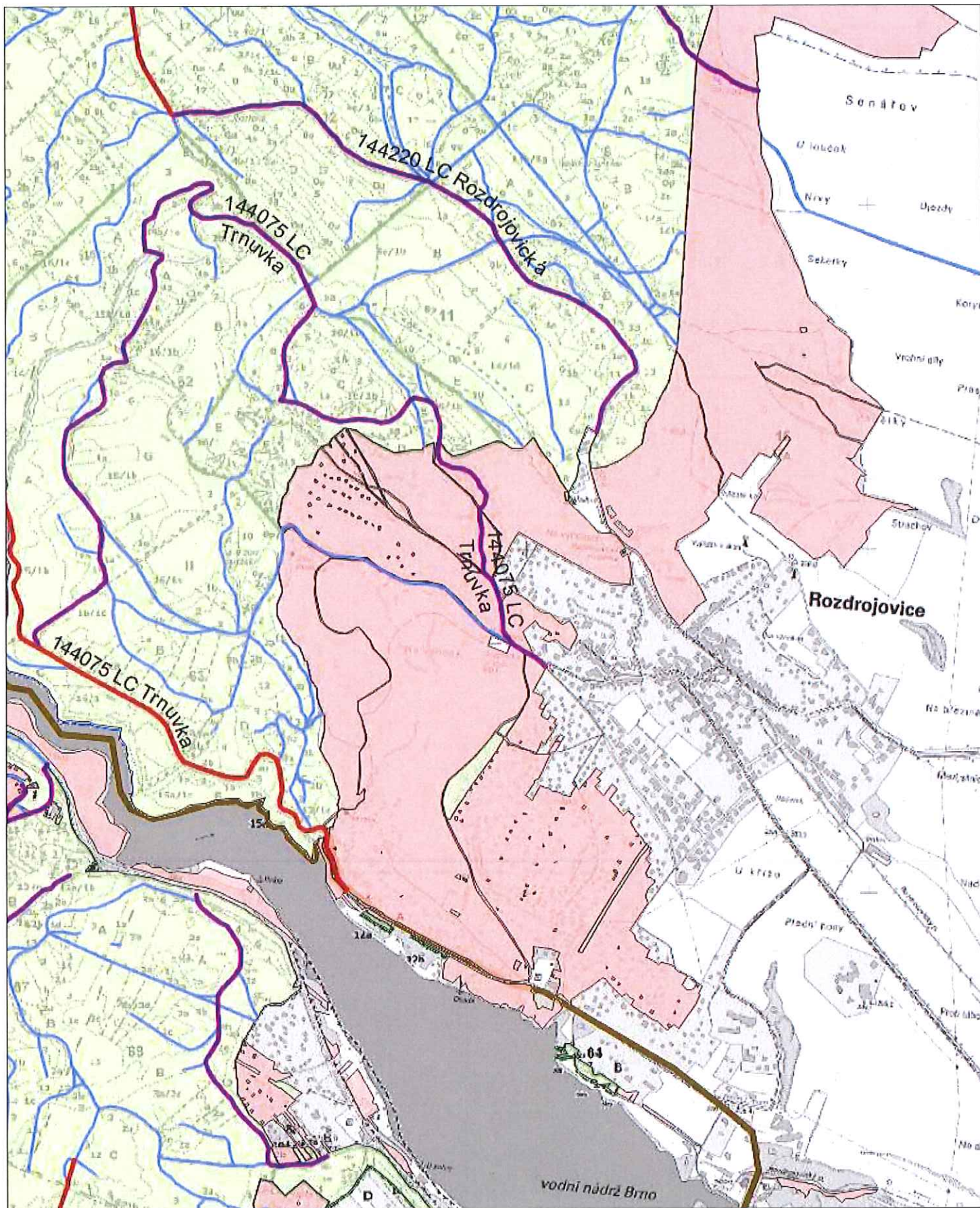
D 1 Zemní práce 498 600,00

1	K	111151521	Kosení zeleně u krajnic lesních cest v rovině nebo svahu při ploše s nerovnostmi a větším výskytem překážek, šíře do 1,5 m	m	415 500,000	1,20	498 600,00
---	---	-----------	----------------------------------------------------------------------------------------------------------------------------	---	-------------	------	------------

VV			Revír Čechy pod Kosířem - [redacted]				
VV			LC Hradecká				
VV			3800		3 800,000		
VV			LC Kosířská				
VV			13400		13 400,000		
VV			LC Varhanová				
VV			5200		5 200,000		
VV			LC Studený kout				
VV			2800		2 800,000		
VV			Mezisoučet		25 200,000		
VV			Revír Dzbel - [redacted]				
VV			LC Durana				
VV			6000		6 000,000		
VV			LC Sejkora				
VV			4000		4 000,000		
VV			LC Mičochín				
VV			5000		5 000,000		
VV			LC Kamenná zadní				
VV			4000		4 000,000		
VV			Mezisoučet		19 000,000		
VV			Revír Úsobrná - [redacted]				
VV			LC Drahnovská				
VV			4000		4 000,000		
VV			LC Nová				
VV			4000		4 000,000		
VV			LC Vápenná				
VV			6000		6 000,000		
VV			LC Dílová				
VV			4000		4 000,000		
VV			LC U Písku				
VV			6000		6 000,000		
VV			LC Bělovská				
VV			2000		2 000,000		
VV			Mezisoučet		26 000,000		
VV			Revír Buková [redacted]				
VV			LC Horkova do kocour				
VV			9000		9 000,000		
VV			Mezisoučet		9 000,000		
VV			Revír Lysice [redacted]				
VV			LC Bedřichovská				
VV			6000		6 000,000		
VV			LC Jelení				
VV			5000		5 000,000		
VV			LC Dřmovický Žleb				
VV			4000		4 000,000		
VV			Mezisoučet		15 000,000		
VV			Revír Petrovice [redacted]				
VV			LC Chrábek				
VV			12000		12 000,000		
VV			LC Petrovská				
VV			8000		8 000,000		
VV			LC Sloupečnick				
VV			16000		16 000,000		
VV			LC Lipová				
VV			4000		4 000,000		
VV			LC Dvorská				
VV			4000		4 000,000		
VV			LC Liška				
VV			4000		4 000,000		
VV			LC Tmavý Žleb				
VV			4000		4 000,000		
VV			LC Vrbica				
VV			4000		4 000,000		

PČ	Typ	Kód	Popis	MJ	Množství	J.cena [CZK]	Cena celkem [CZK]
VV			Mezisosoučet		56 000,000		
VV			Revír Kuničky - [REDACTED]				
VV			LC Mikulášská				
VV			7600		7 600,000		
VV			LC Bukoviny				
VV			8000		8 000,000		
VV			LC Vlčí Hrdlo				
VV			4000		4 000,000		
VV			LC Zábrusňák				
VV			4000		4 000,000		
VV			LC Dlouhá				
VV			6000		6 000,000		
VV			LC Burianka				
VV			5000		5 000,000		
VV			LC Nešůrka				
VV			9000		9 000,000		
VV			Mezisosoučet		43 600,000		
VV			Revír Macocha - [REDACTED]				
VV			LC Pustý Žleb				
VV			12000		12 000,000		
VV			Mezisosoučet		12 000,000		
VV			Revír Bedřichov - [REDACTED]				
VV			LC Salvátor				
VV			8000		8 000,000		
VV			LC Orličná				
VV			3200		3 200,000		
VV			LC Hraneční				
VV			1600		1 600,000		
VV			LC Kunčina Ves				
VV			3600		3 600,000		
VV			LC Do Poddubčí				
VV			1800		1 800,000		
VV			LC Černovická				
VV			4000		4 000,000		
VV			LC Markův kopec				
VV			10000		10 000,000		
VV			LC Zamilovaná				
VV			6000		6 000,000		
VV			Mezisosoučet		38 200,000		
VV			Revír Černá Hora [REDACTED]				
VV			LC Hlavní				
VV			10000		10 000,000		
VV			LC Etážovka				
VV			8000		8 000,000		
VV			LC Hrubý most				
VV			6000		6 000,000		
VV			LC Jestřebská				
VV			6000		6 000,000		
VV			Mezisosoučet		30 000,000		
VV			Revír Jahodná - [REDACTED]				
VV			LC Kuřimská Hora				
VV			6000		6 000,000		
VV			LC U Trmačova				
VV			8000		8 000,000		
VV			Mezisosoučet		14 000,000		
VV			Revír Kuřim - [REDACTED]				
VV			LC Trnůvka				
VV			10000		10 000,000		
VV			LC Nová Kníničská				
VV			8000		8 000,000		
VV			LC Kníničská				
VV			4000		4 000,000		
VV			LC Rozdrojovická				
VV			3000		3 000,000		
VV			Mezisosoučet		25 000,000		
VV			Revír Rozseč - [REDACTED]				
VV			LC Bartoška				
VV			4400		4 400,000		
VV			LC Milíře				
VV			9000		9 000,000		
VV			LC Vřesice				
VV			8200		8 200,000		
VV			LC Zumberk				
VV			4800		4 800,000		
VV			LC Sklapsko				
VV			3600		3 600,000		
VV			LC Páleniny				
VV			2800		2 800,000		
VV			Mezisosoučet		32 800,000		
VV			Revír Pernštejn - [REDACTED]				
VV			LC Nová				
VV			7600		7 600,000		
VV			LC Nová Tvrdá				
VV			8000		8 000,000		

PČ	Typ	Kód	Popis	MJ	Množství	J.cena [CZK]	Cena celkem [CZK]
VV			LC Milířová				
VV		4000			4 000,000		
VV			Mezisoučet		19 600,000		
VV			Revír Boskovice - [REDACTED]				
VV			LC Mojetínská				
VV		7000			7 000,000		
VV			LC Vážanská				
VV		6000			6 000,000		
VV			LC U Přehrady				
VV		2200			2 200,000		
VV			LC Melkovská				
VV		3000			3 000,000		
VV			LC Višňák				
VV		2600			2 600,000		
VV			LC Kořeňák				
VV		3800			3 800,000		
VV			Mezisoučet		24 600,000		
VV			Revír Holštejn - [REDACTED]				
VV			LC Hložek				
VV		2500			2 500,000		
VV			LC Rogendorfský žleb				
VV		8000			8 000,000		
VV			LC Karlova Louka				
VV		5000			5 000,000		
VV			LC Hatman				
VV		7000			7 000,000		
VV			LC Bezčák				
VV		3000			3 000,000		
VV			Mezisoučet		25 500,000		
VV			Součet		415 500,000		

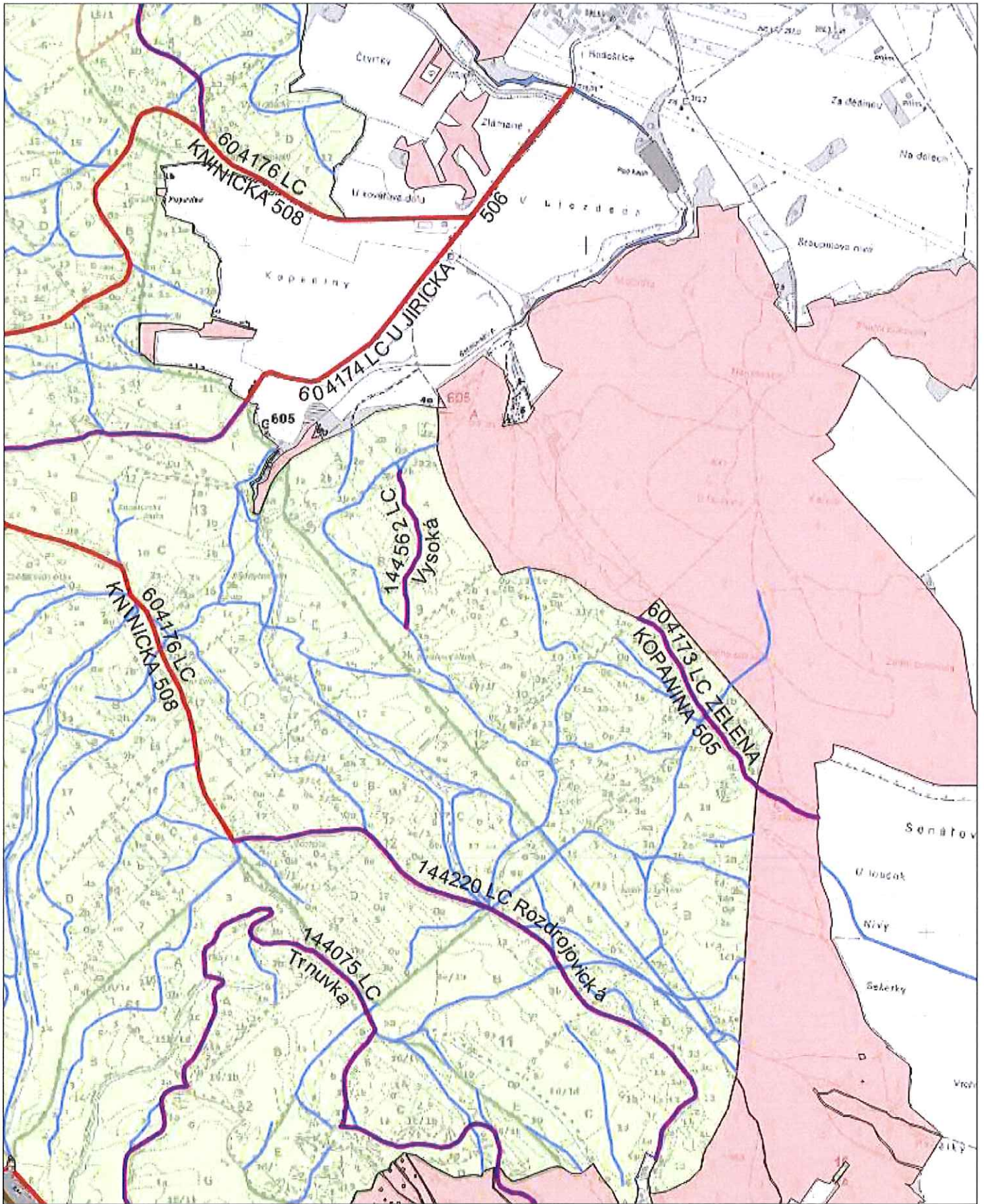


P. Kůrka



1 : 14 288

Odbor HÚL, oddělení GIS, GrDS

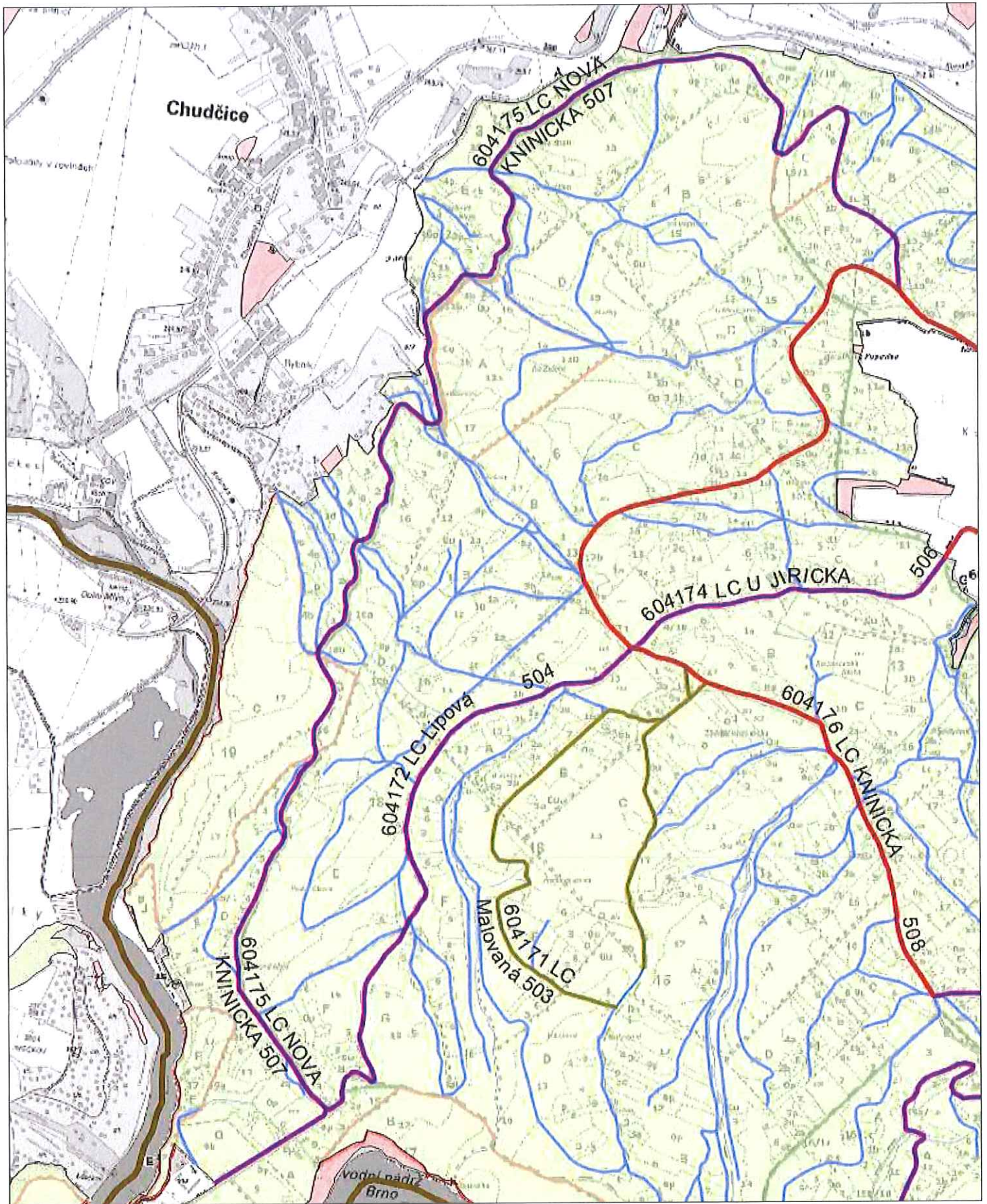


P. KUŽIM

0 100 200 300 400 500 m

1 : 14 288

Odbor HÚL, oddělení GIS, GrDS

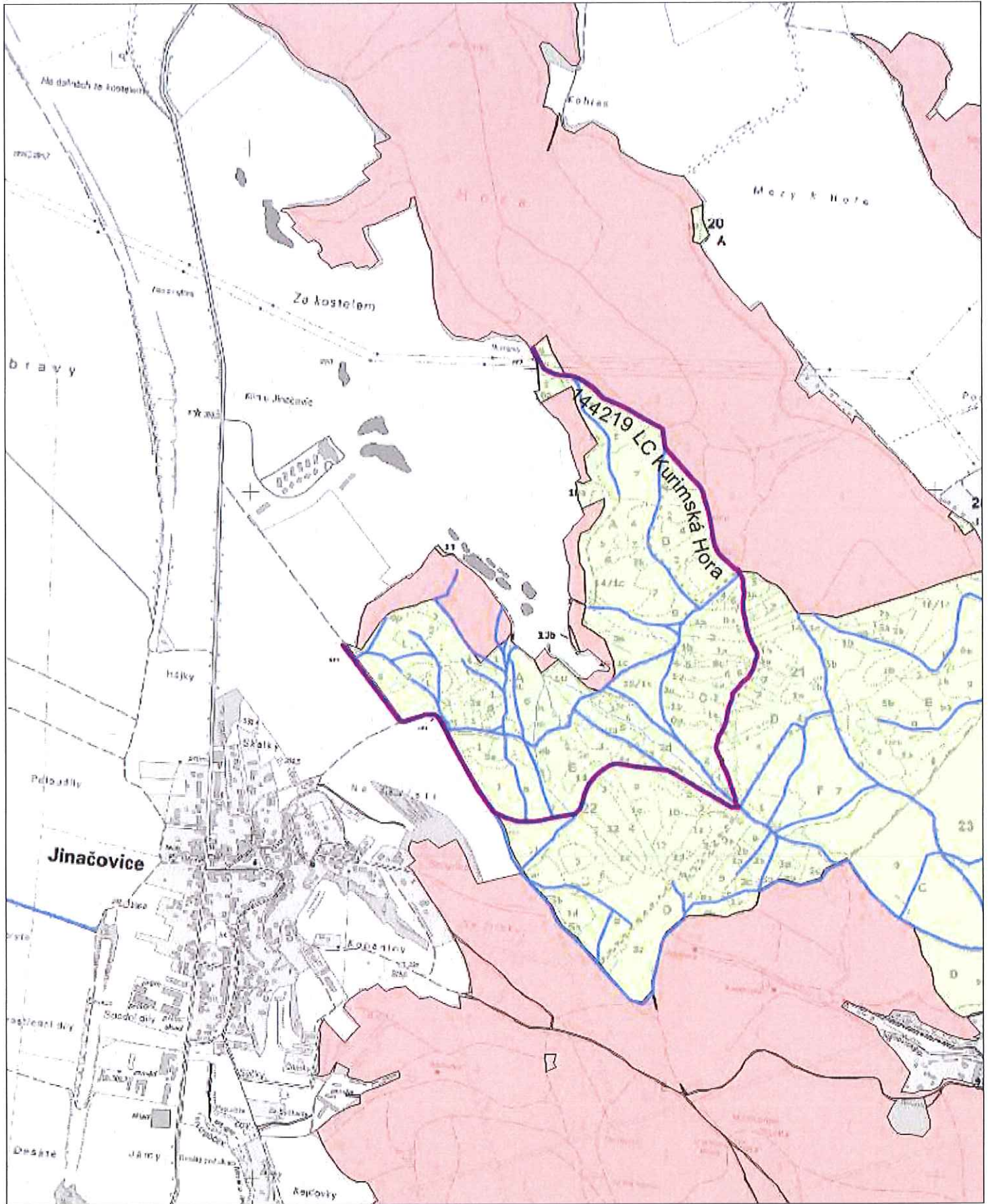


P. Kužin

0 100 200 300 400 500 m

1 : 14 288

Odbor HÚL, oddělení GIS, GrDS

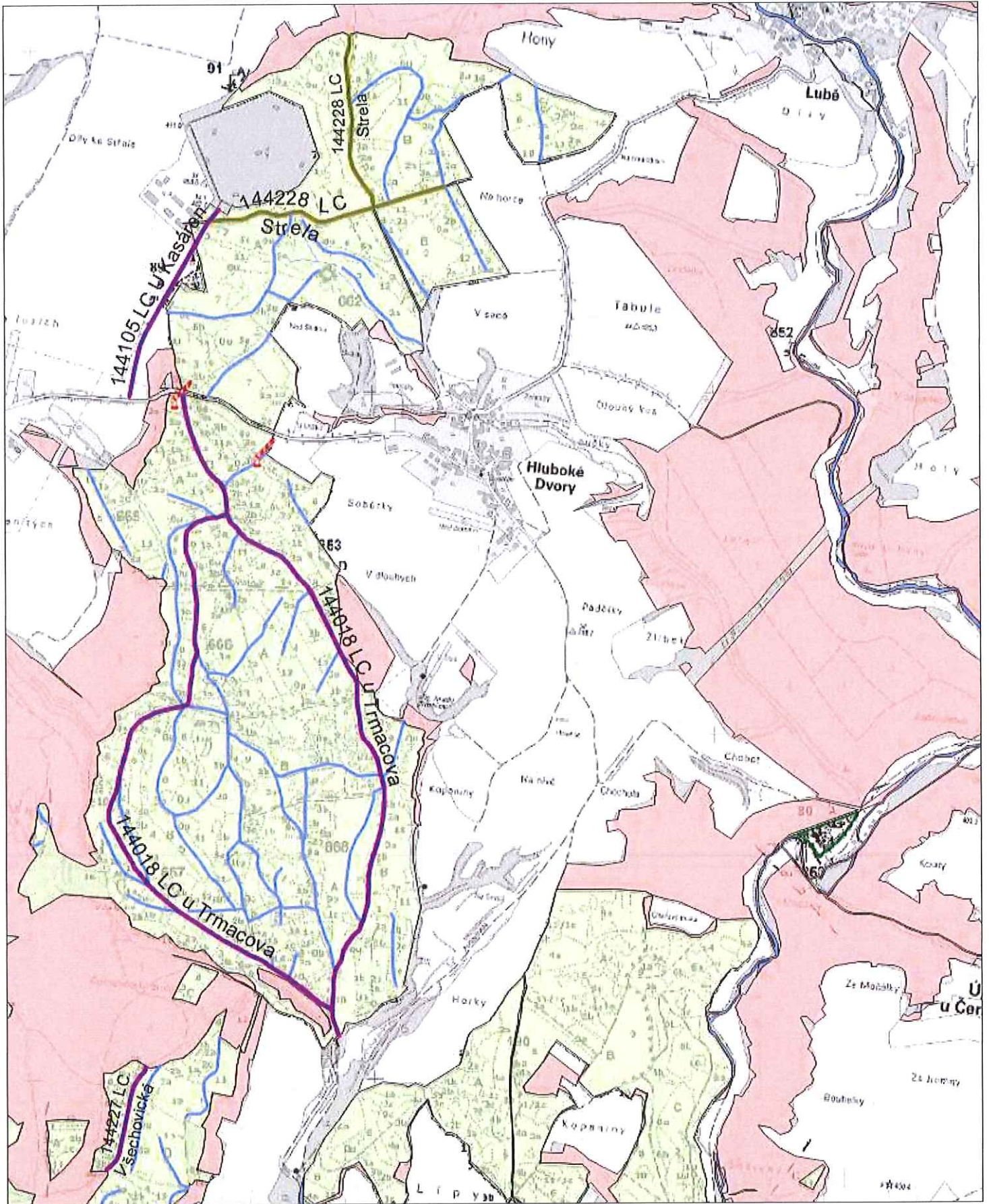


P. JANOŠKA

0 100 200 300 400 500 m

1 : 14 288

Odbor HÚL, oddělení GIS, GrDS

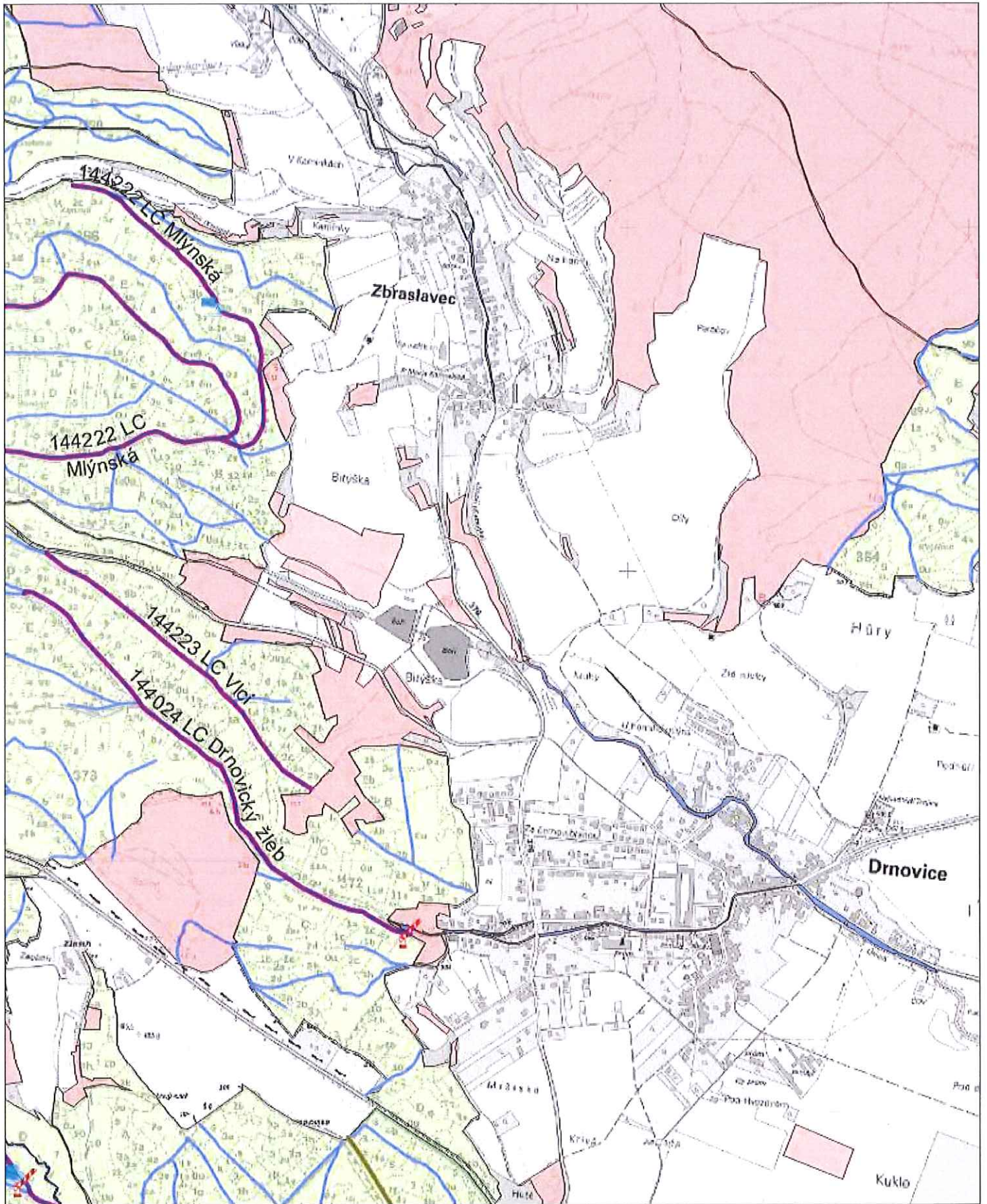


P. JAHODNÍ

0 100 200 300 400 500 m

1 : 14 288

Odbor HÚL, oddělení GIS, GrDS

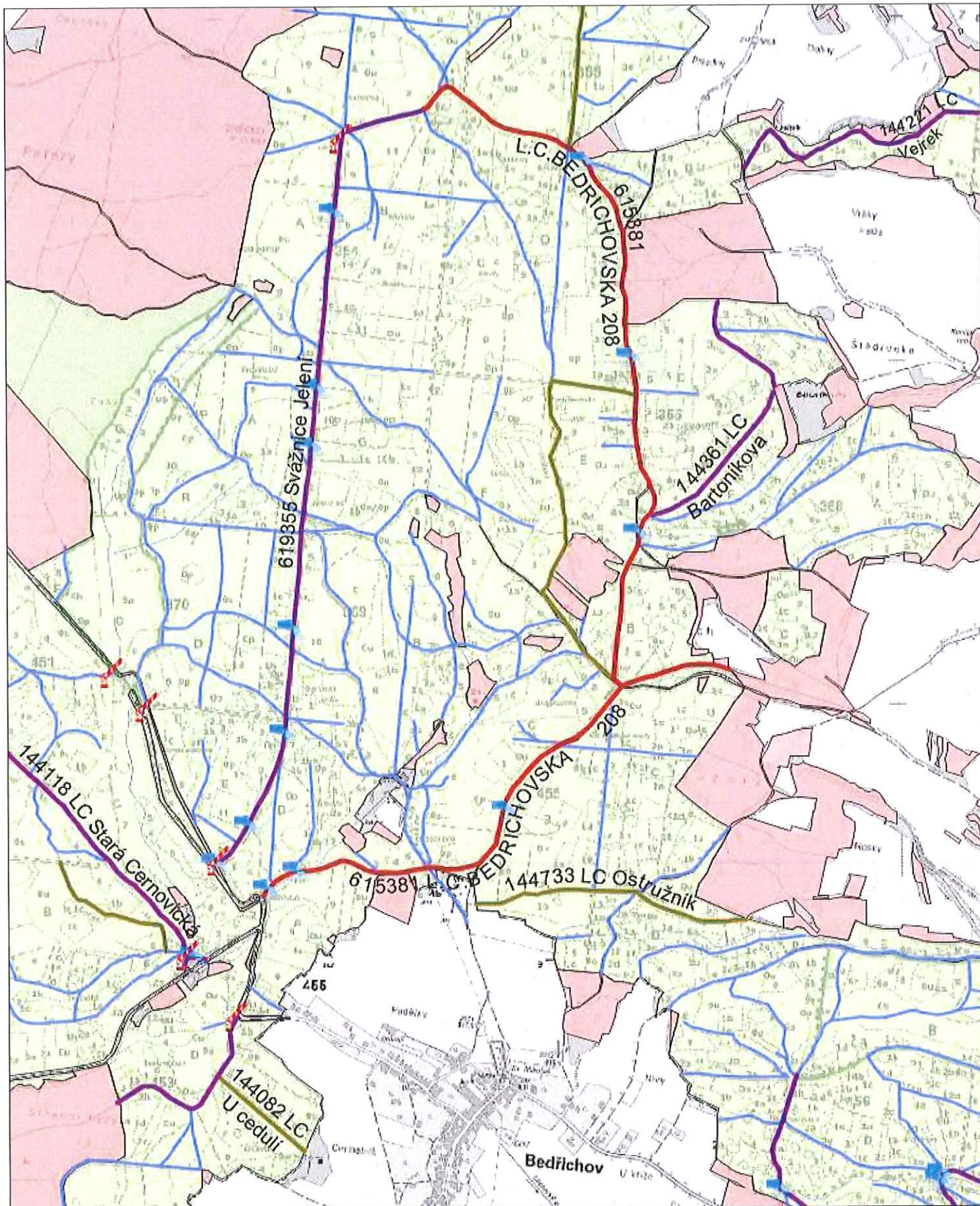


R. LYSICE

0 100 200 300 400 500 m

1 : 14 288

Odbor HÚL, oddělení GIS, GrDS

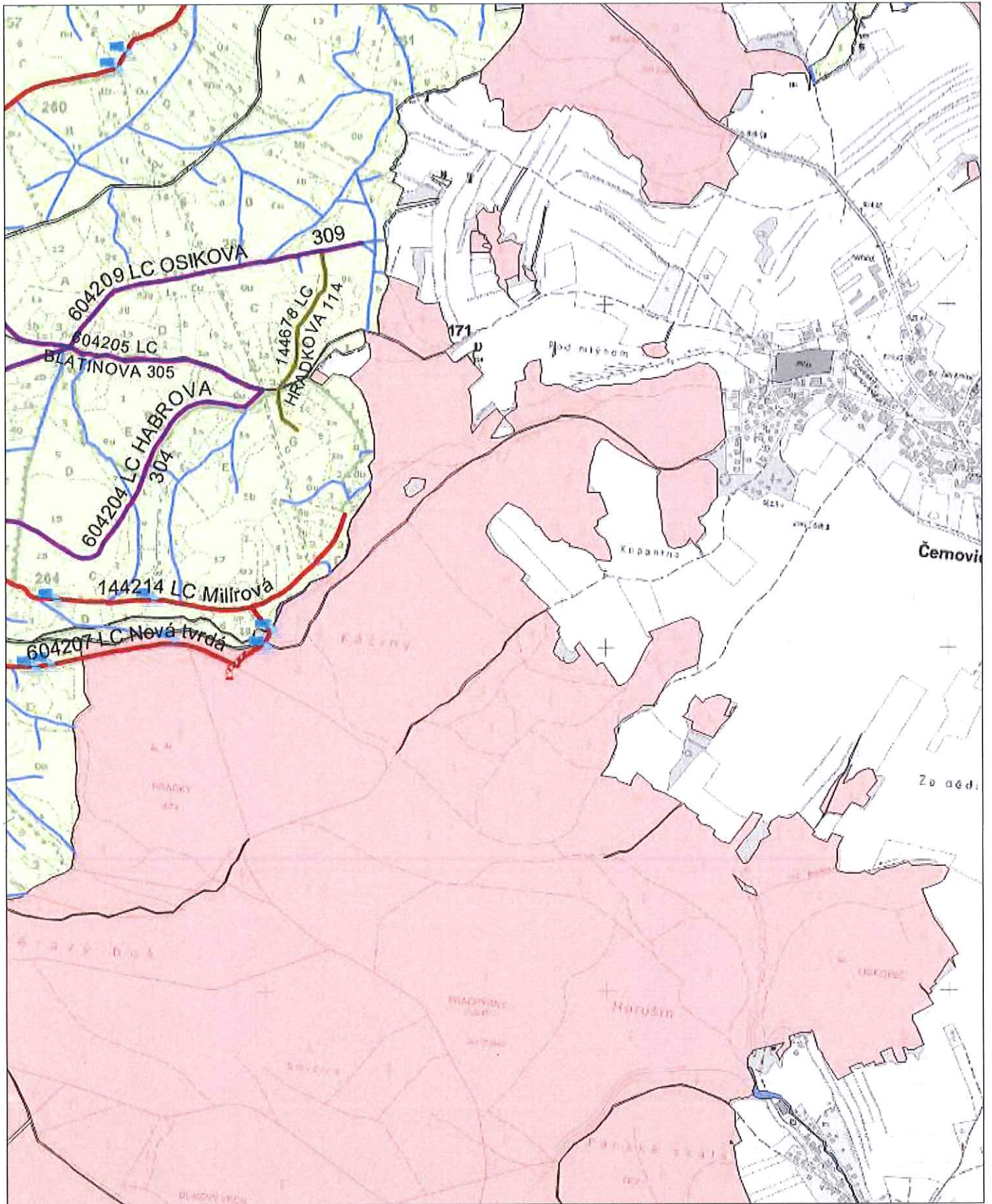


R. LYSICE

0 100 200 300 400 500 m

1 : 14 288

Odbor HÚL, oddělení GIS, GrDS

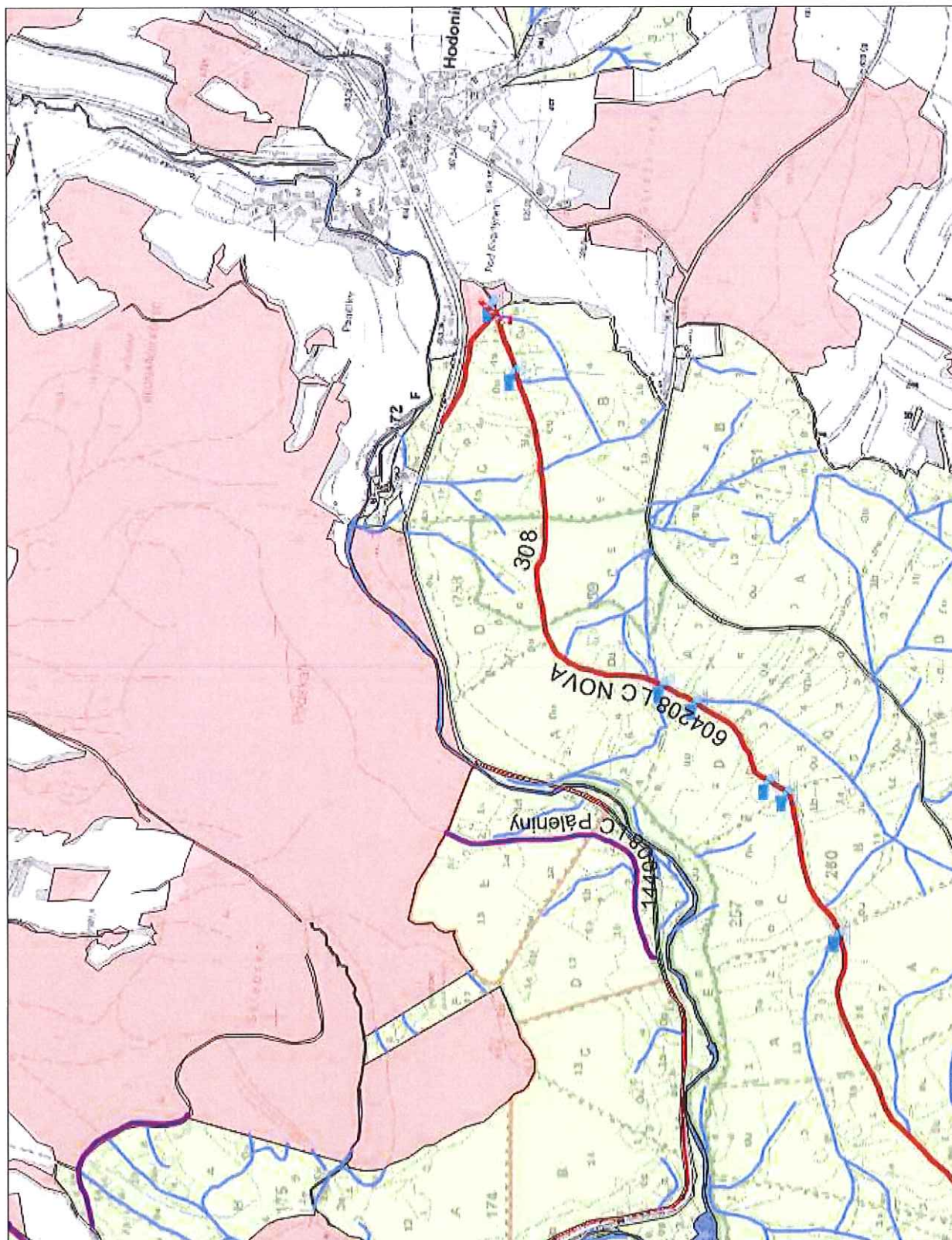


Z. PERUŠTESU

0 100 200 300 400 500 m

1 : 14 288

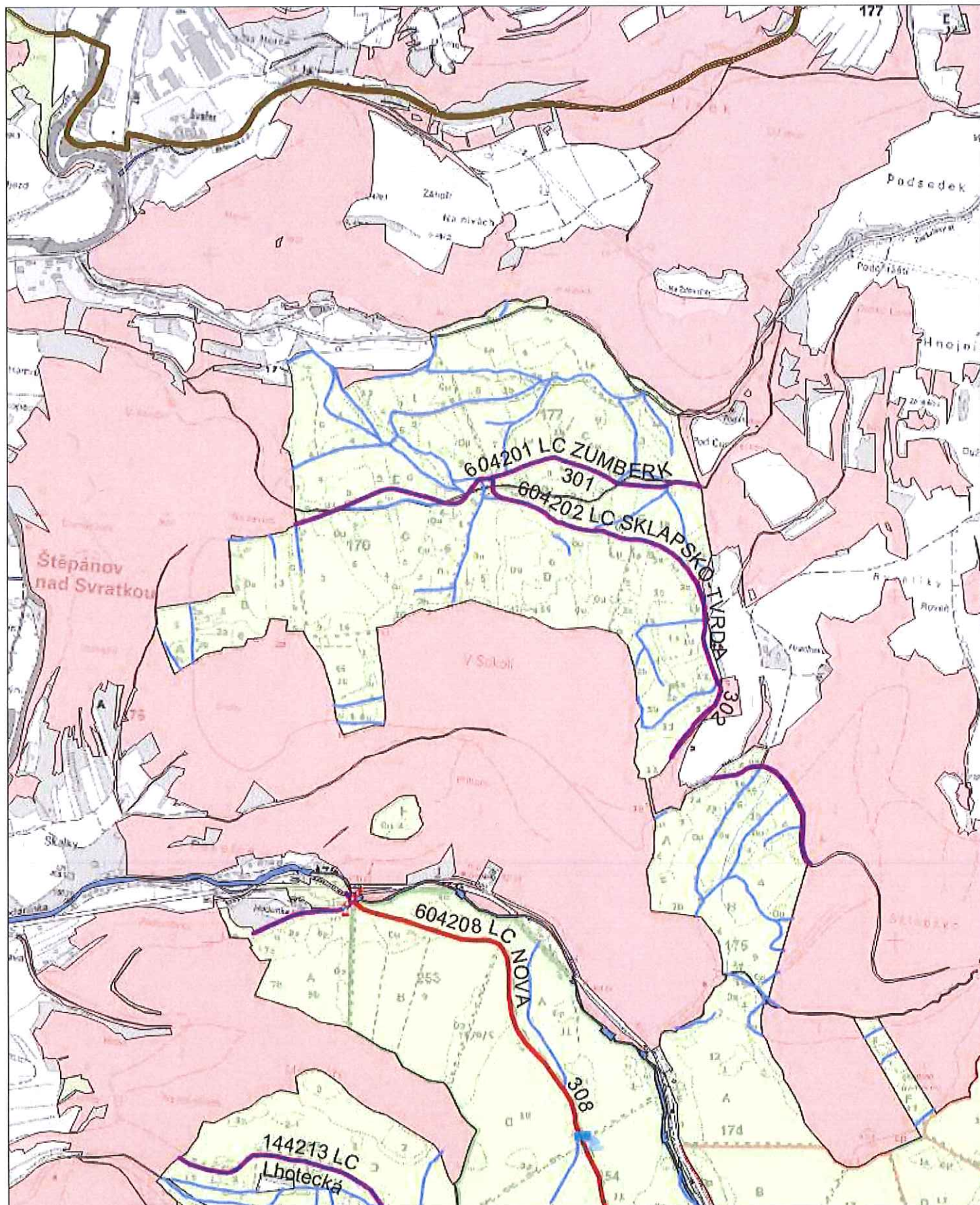
Odbor HÚL, oddělení GIS, GrDS



Z. PERUŠTESU

1 : 14 288



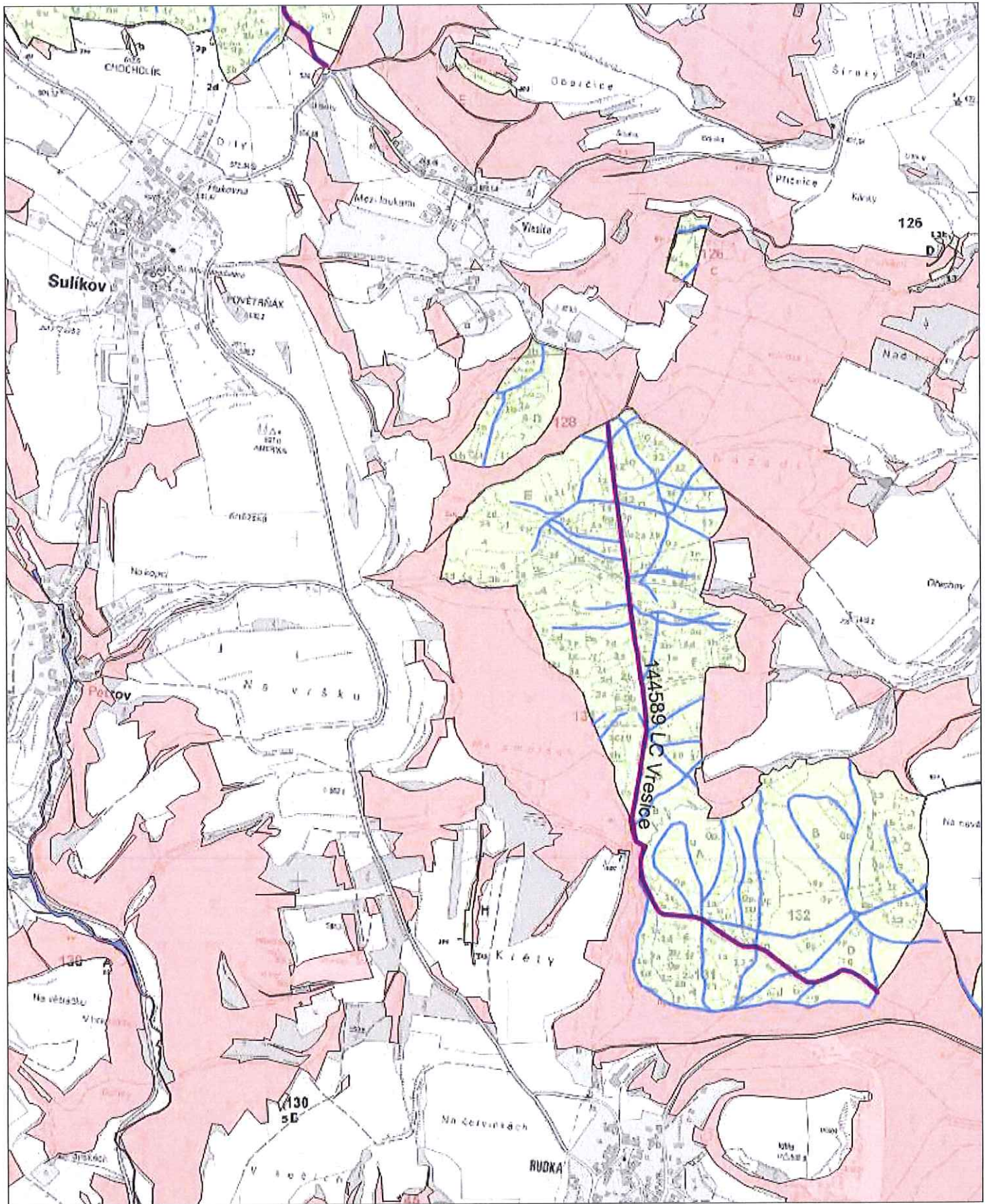


P. DOZSEČ + PERUŠTESU

0 100 200 300 400 500 m

1 : 14 288

Odbor HÚL, oddělení GIS, GrDS

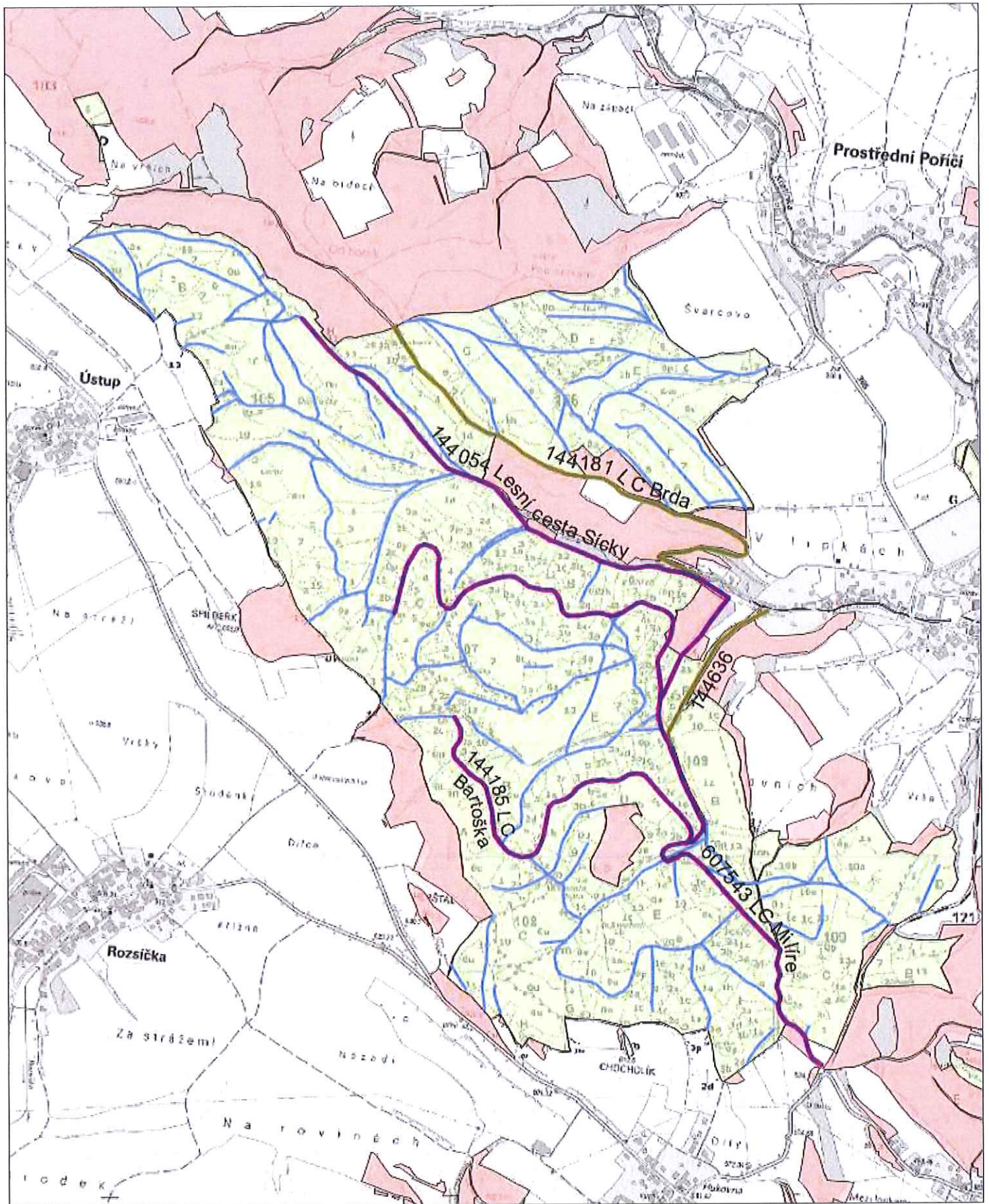


R. Rozsíc

0 100 200 300 400 500 m

1 : 14 288

Odbor HÚL, oddělení GIS, GrDS

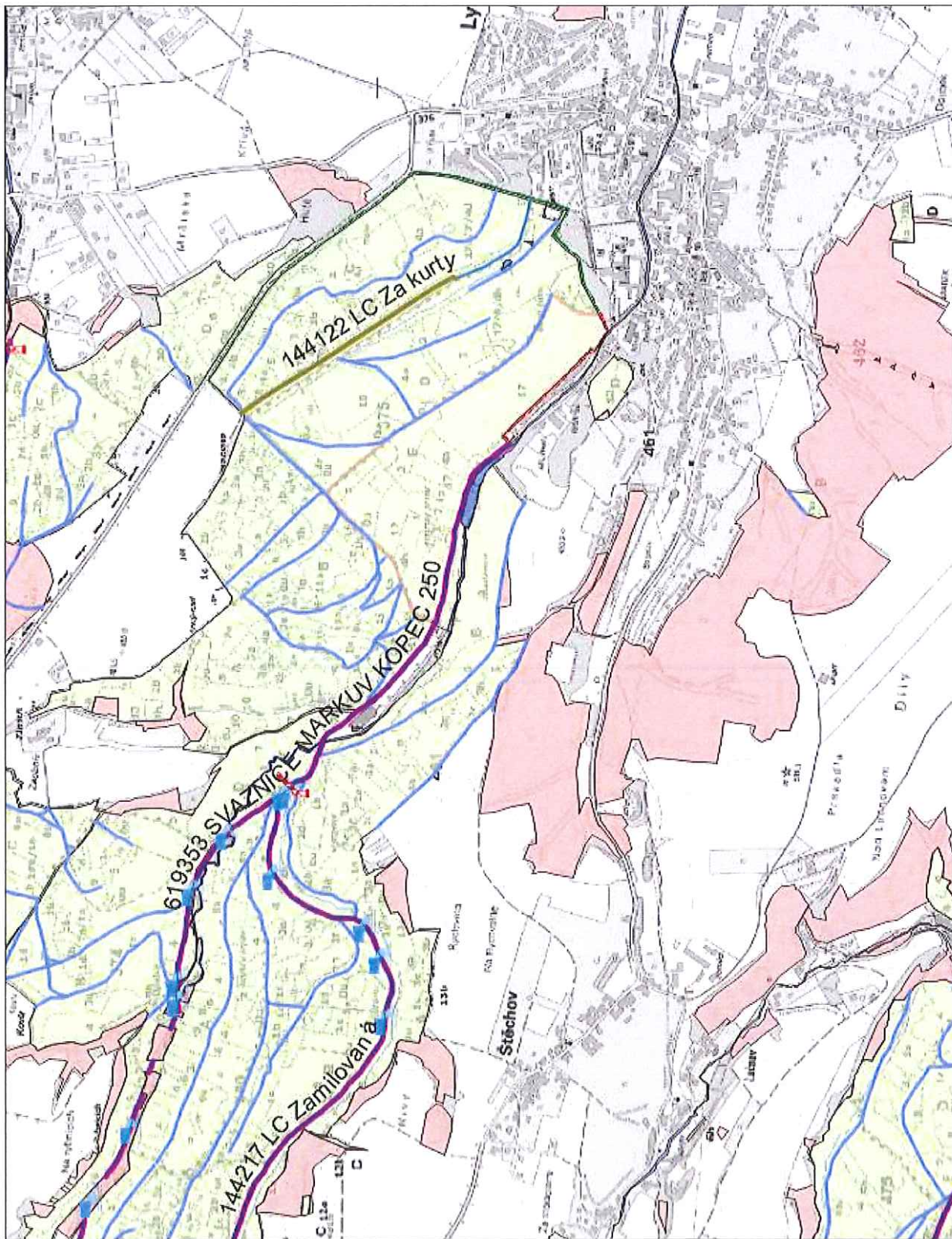


R. Rozseč

D 100 200 300 400 500 m

1 : 14 288

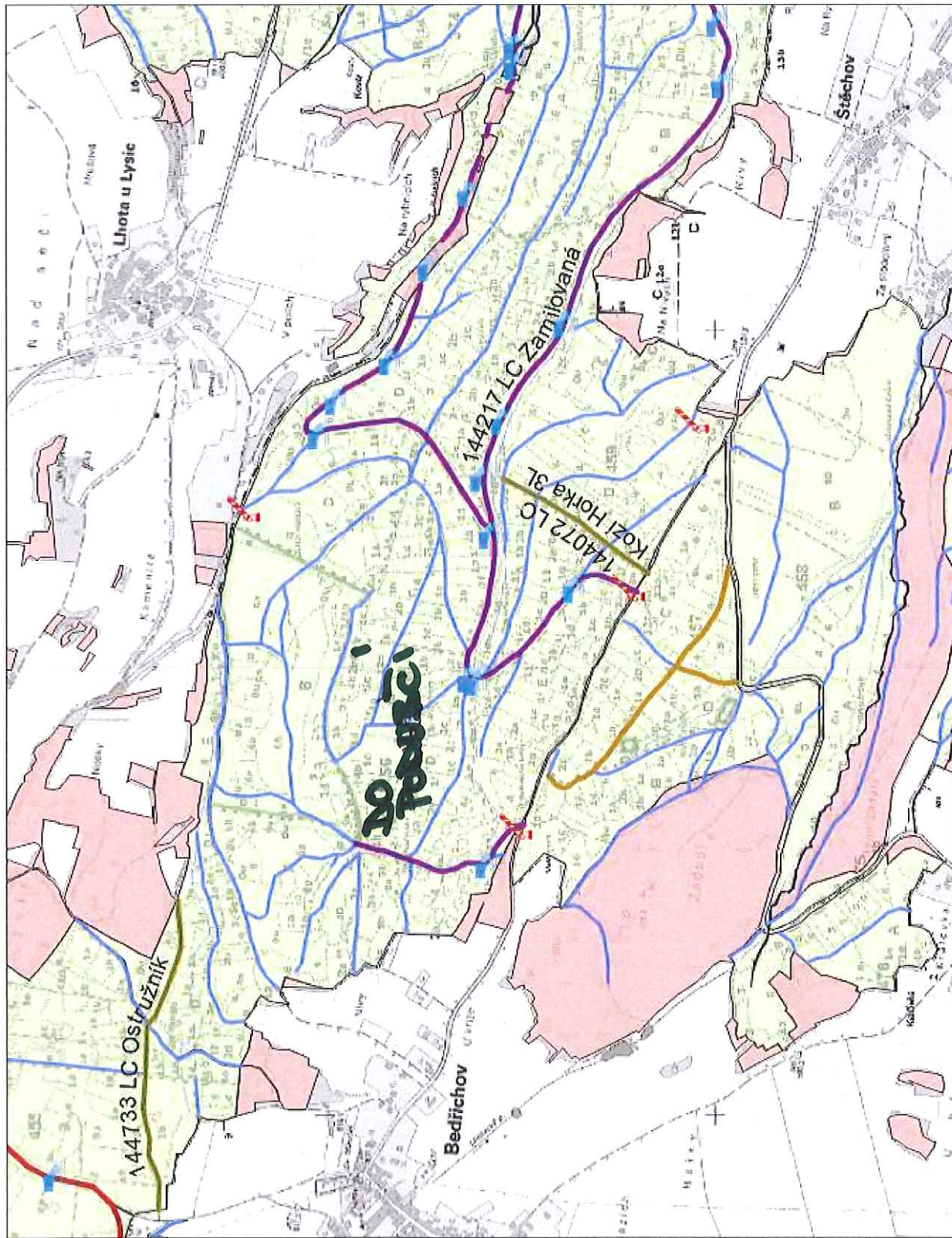
Odbor HÚL, oddělení GIS, GrDS



2. BEZŮČEKOV



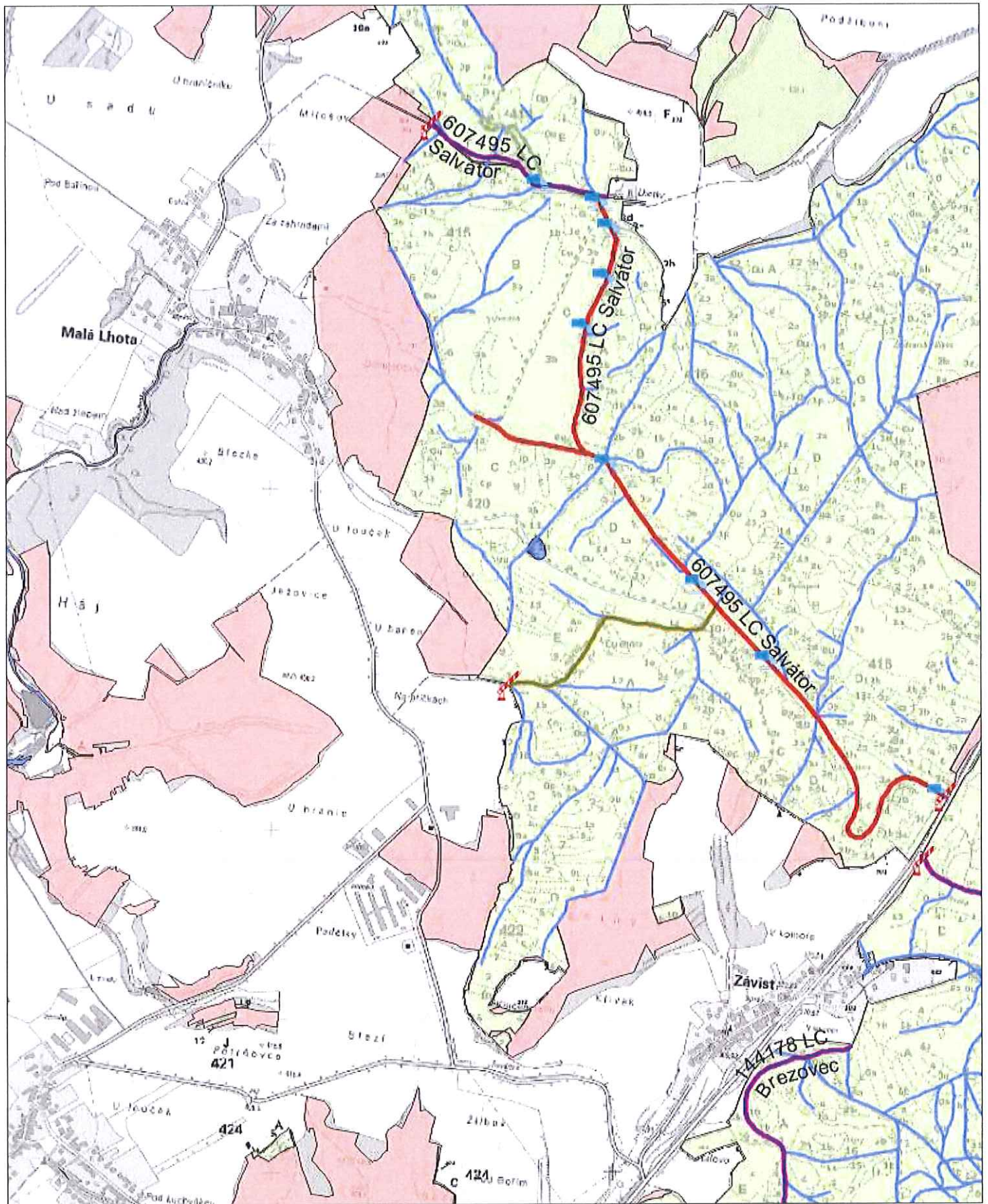
1 : 14 288



2. Bedřichov

1 : 14 288





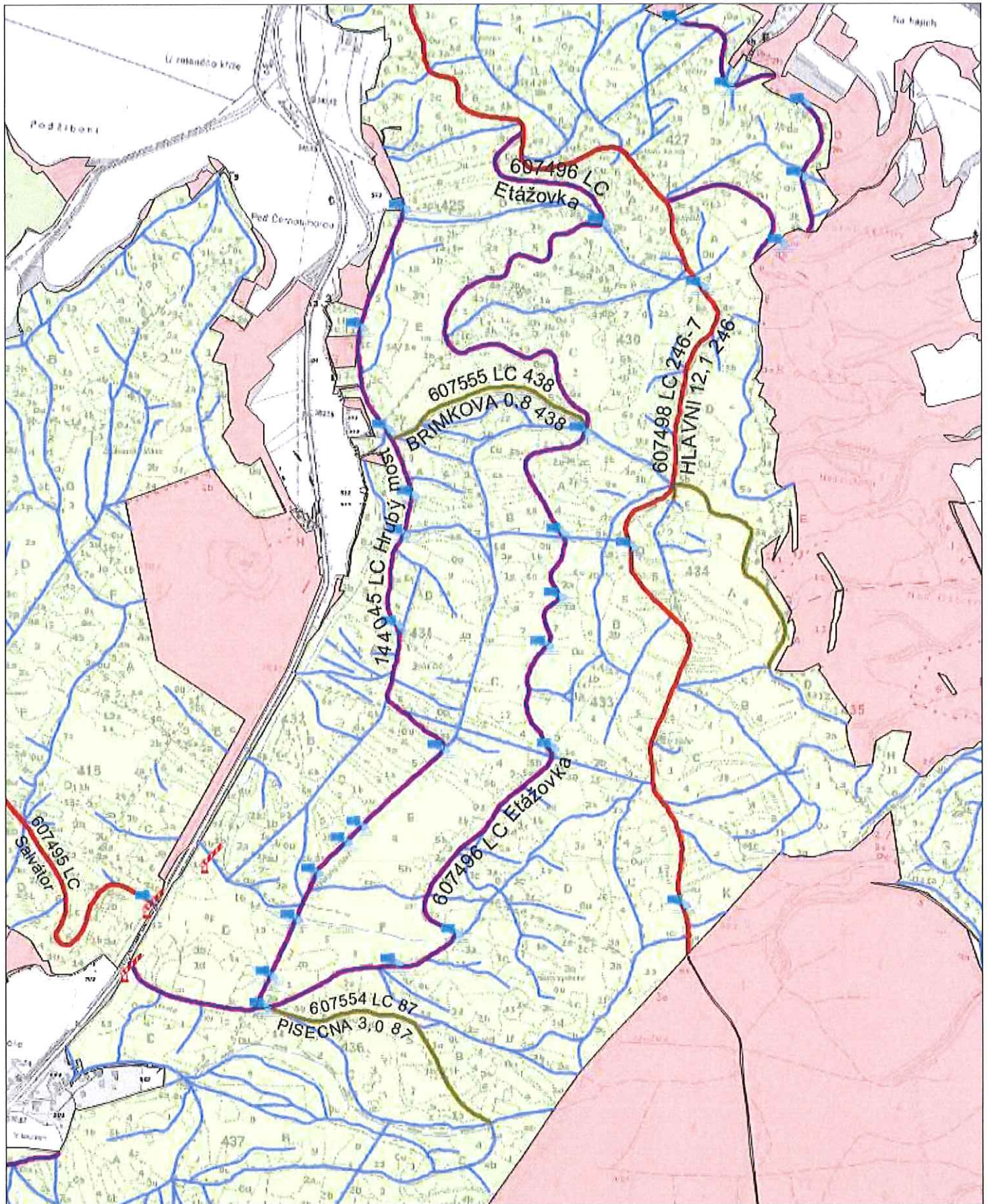
R. BEDŘICHOV + ČERVA' HORA

0 100 200 300 400 500 m



1 : 14 288

Odbor HÚL, oddělení GIS, GrDS

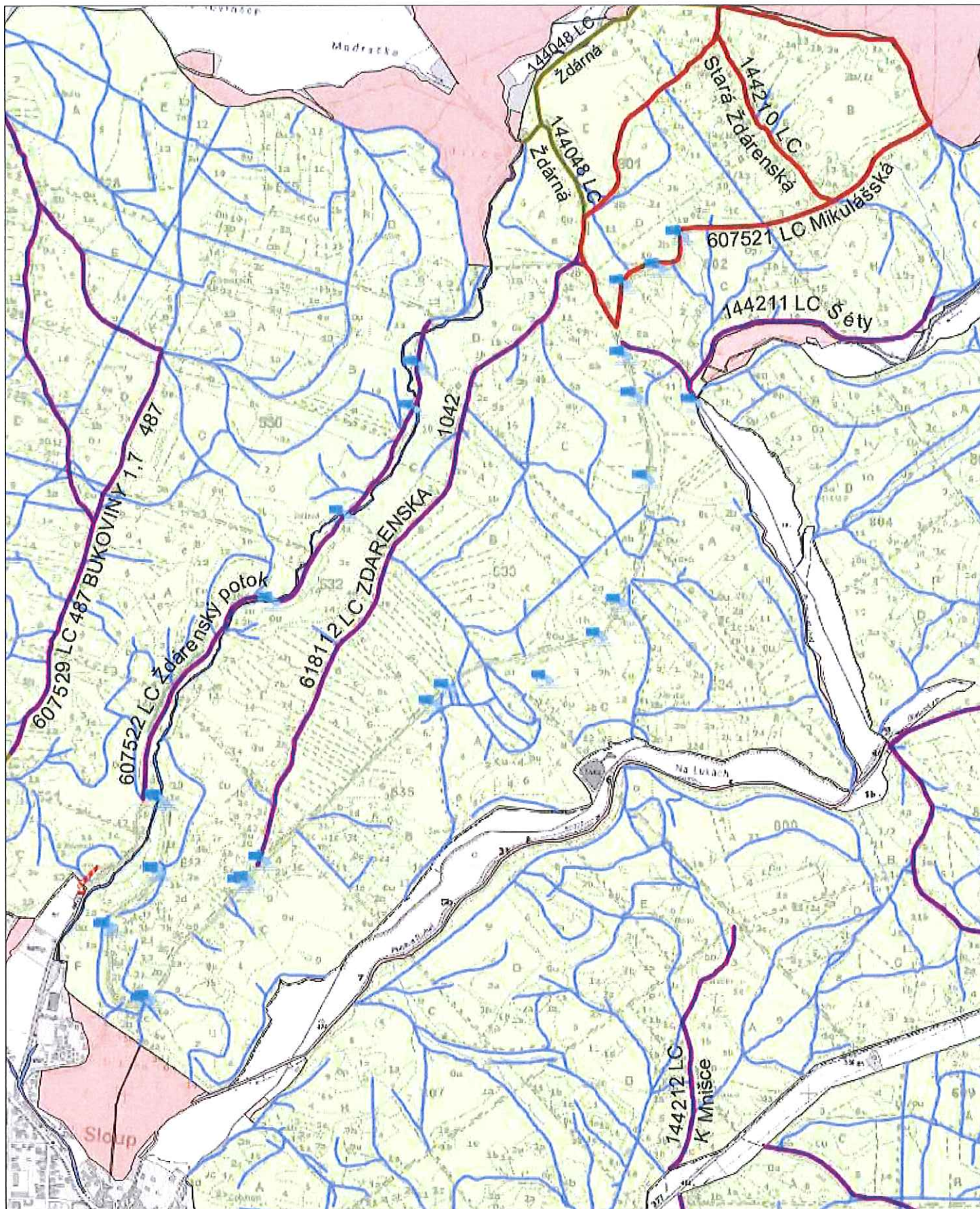


2. ČERUN' NOLA

0 100 200 300 400 500 m

1 : 14 288

Odbor HÚL, oddělení GIS, GrDS

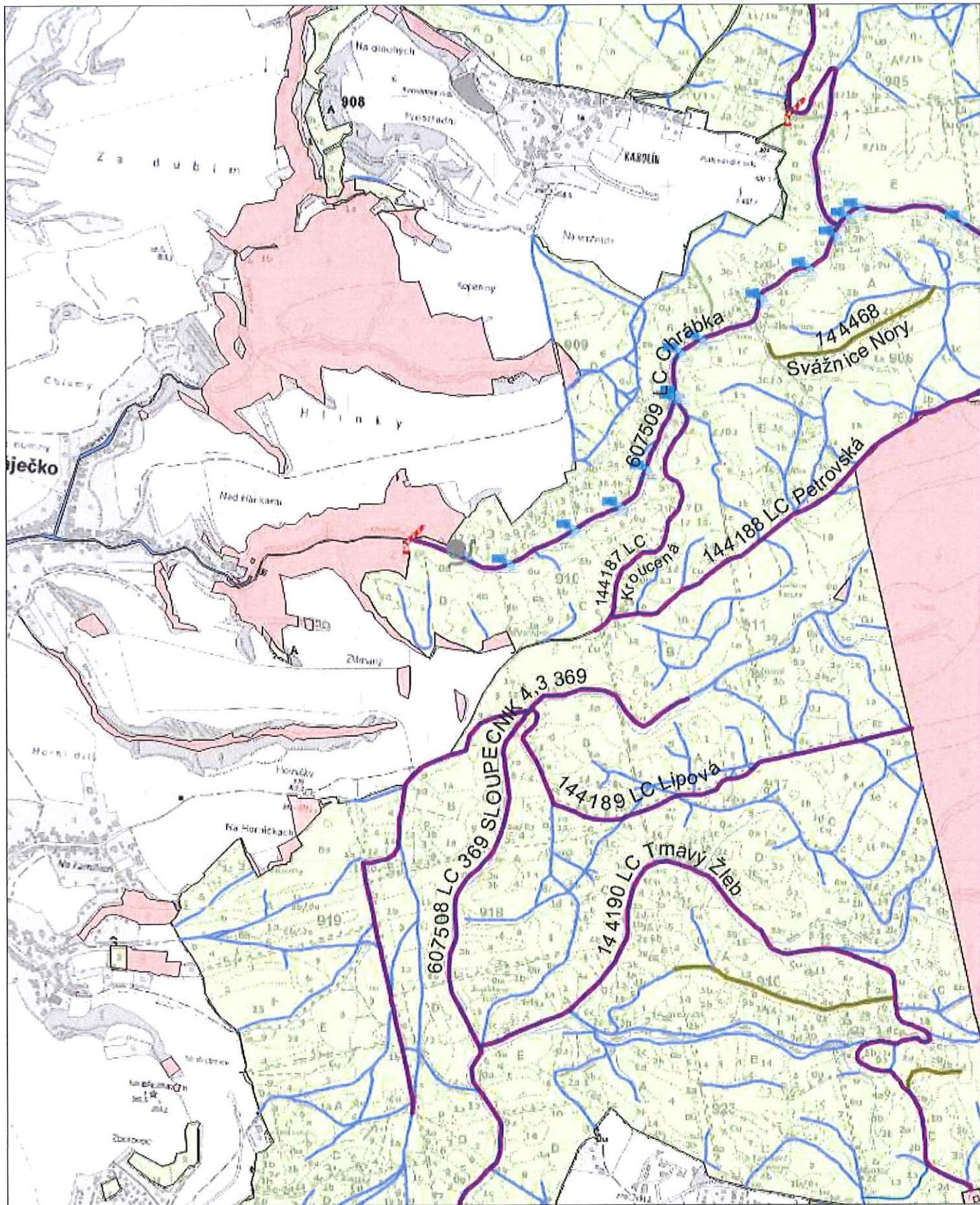


D. MACOCH

0 100 200 300 400 500 m

1 : 14 288

Oddor HÚL, oddělení GIS, GrDS

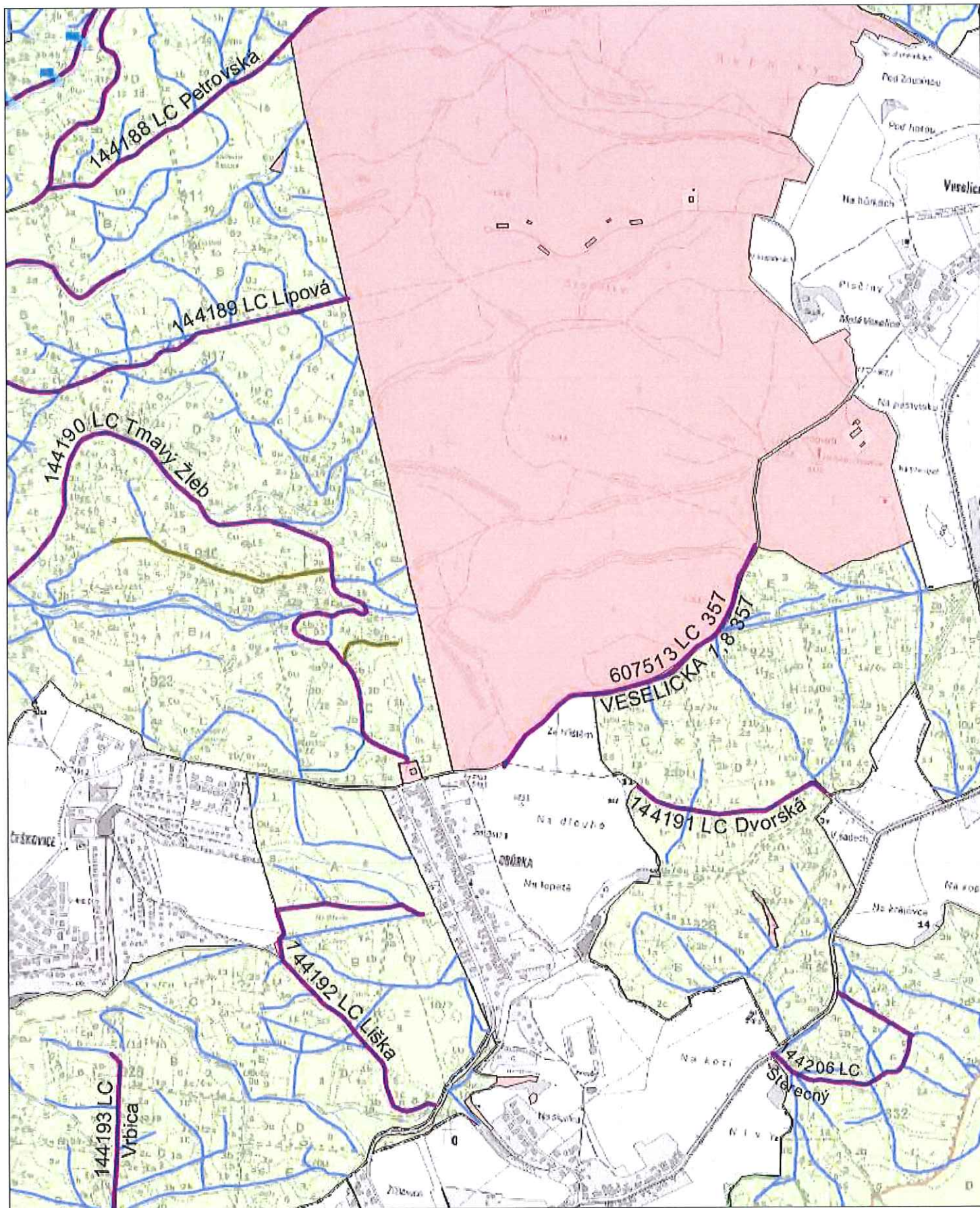


P. PETROVICE

0 100 200 300 400 500 m

1 : 14 288

Odbor HÚL, oddělení GIS, GrDS

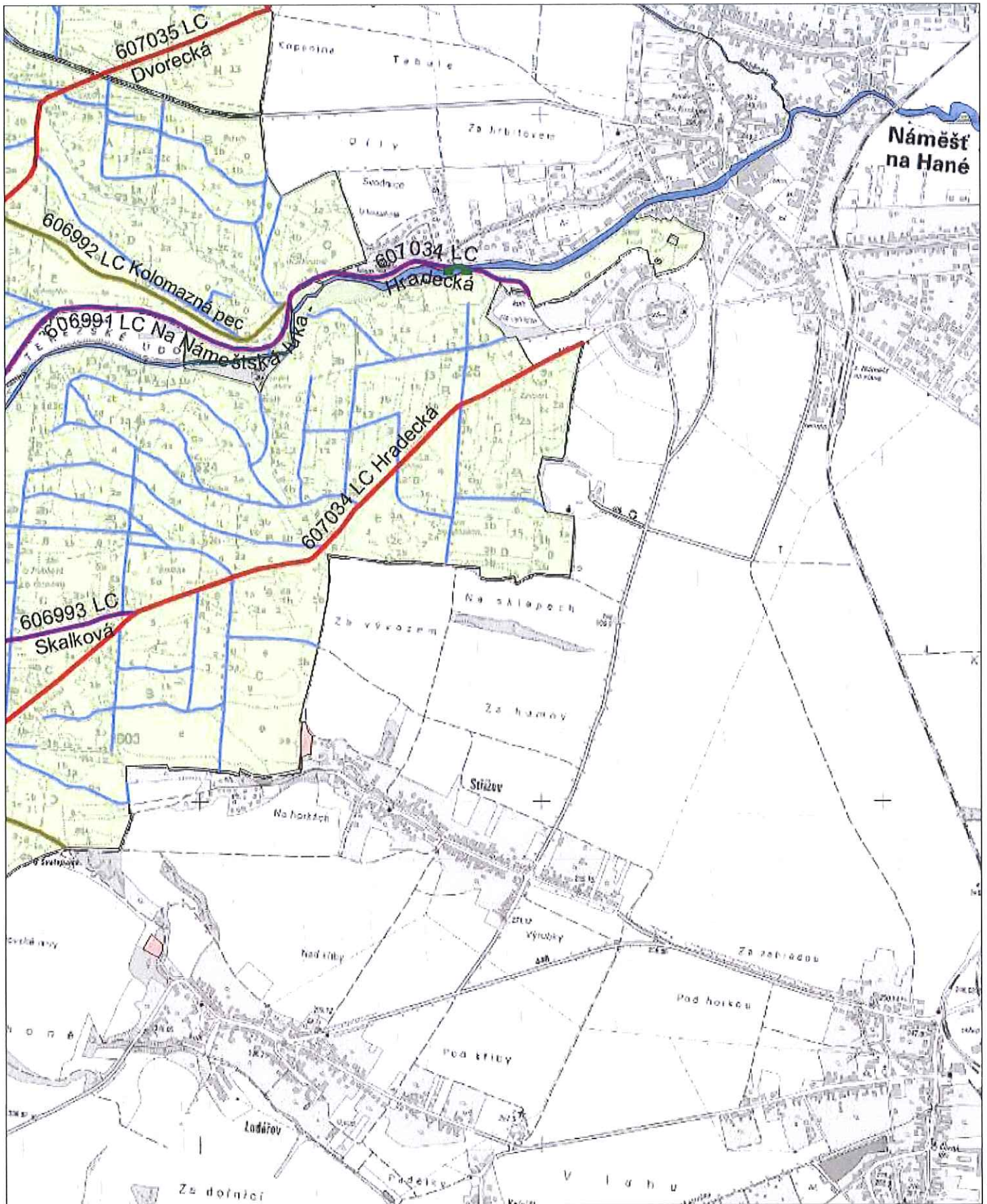


2. PETROVIC

0 100 200 300 400 500 m

1 : 14 288

Odbor HÚL, oddělení GIS, GrDS

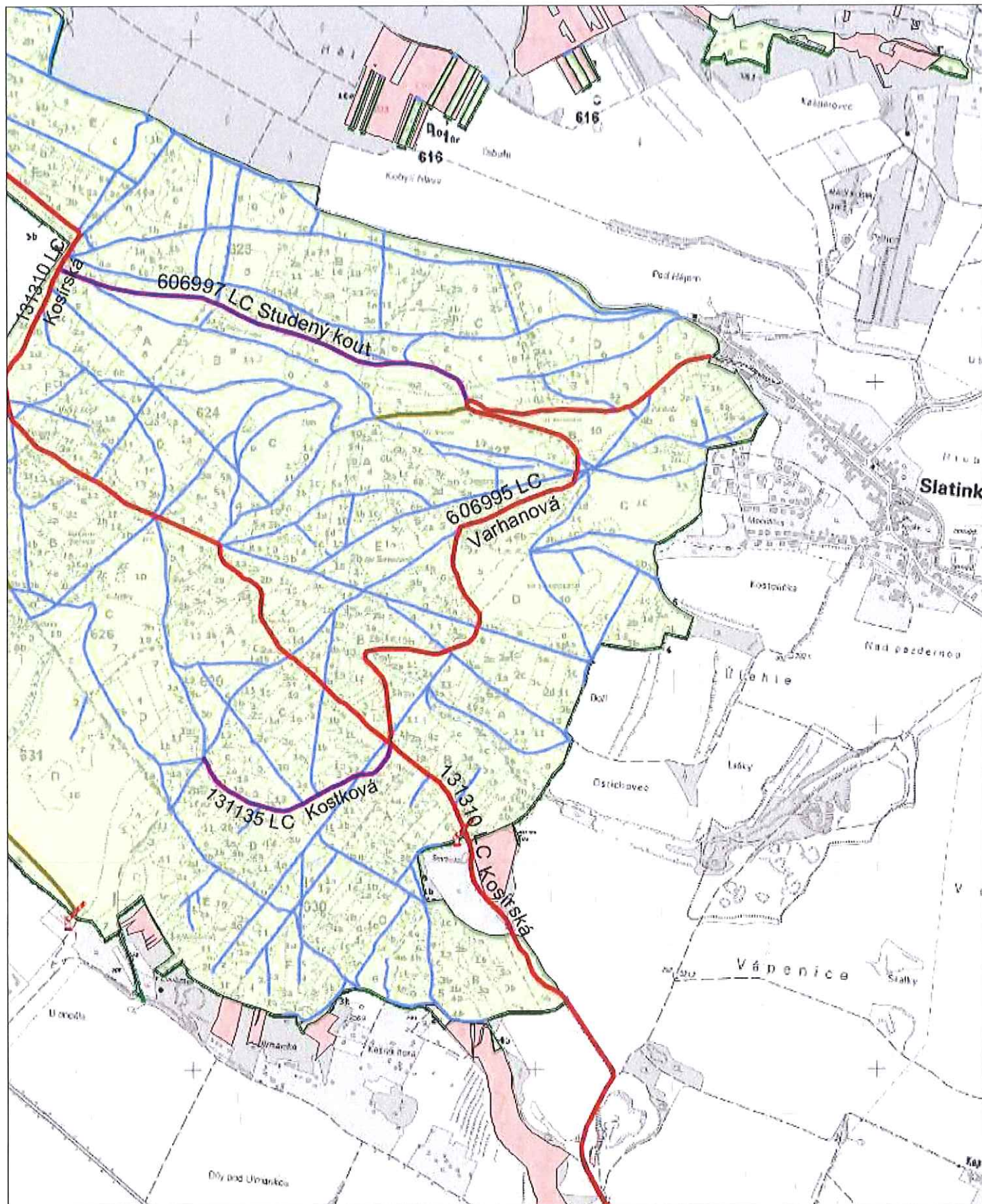


2. ÚZEMÍ POD KOSIŘEM

0 100 200 300 400 500 m

1 : 14 288

Odbor HÚL, oddělení GIS, GrDS

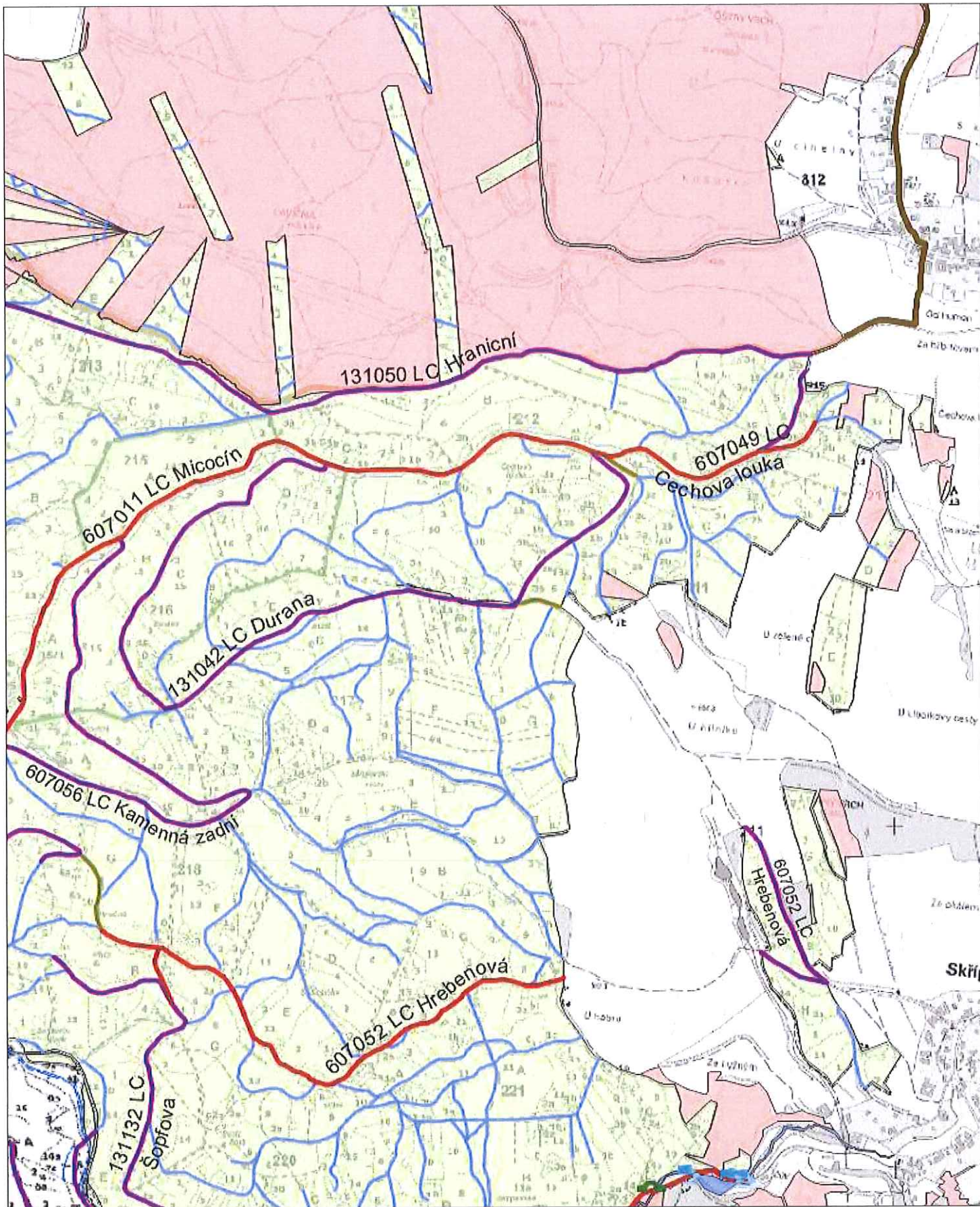


2. ČECM POD KOŠÍŘEM

0 100 200 300 400 500 m

1 : 14 288

Odbor HÚL, oddělení GIS, GrDS

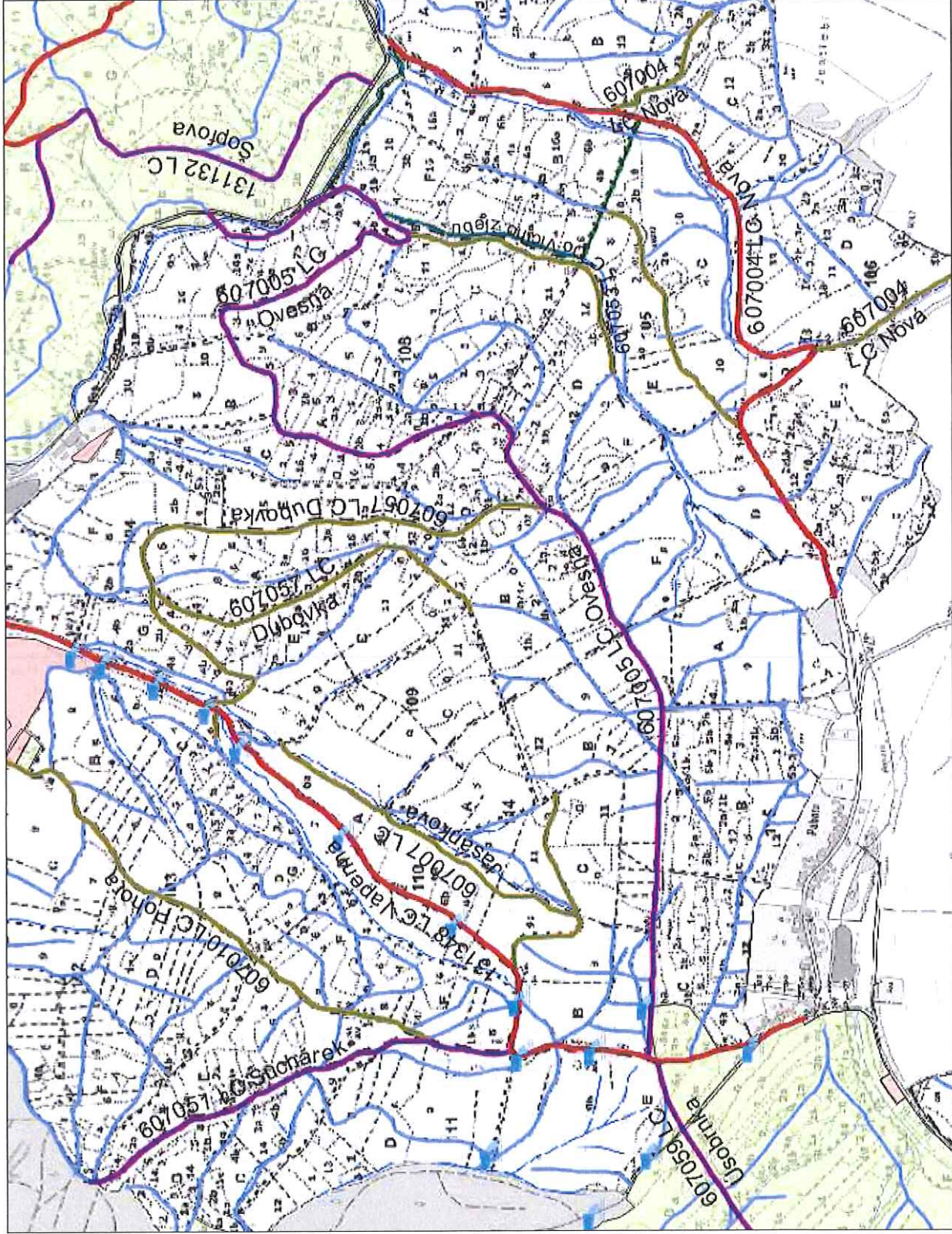


P. DZBEL

0 100 200 300 400 500 m

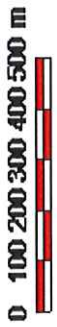
1 : 14 288

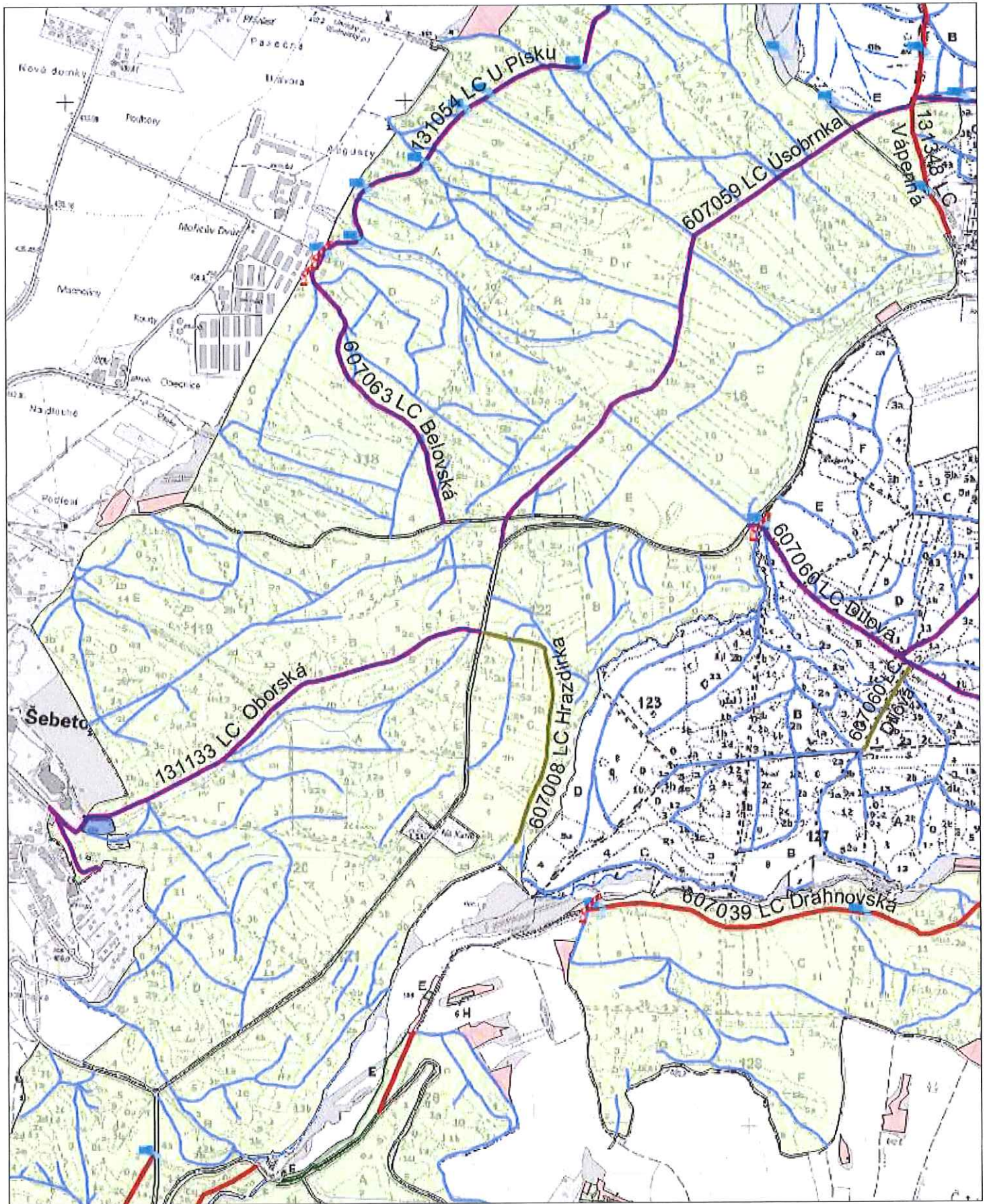
Odbor HÚL, oddělení GIS, GrDS



R. VSOBRVO

1 : 14 288



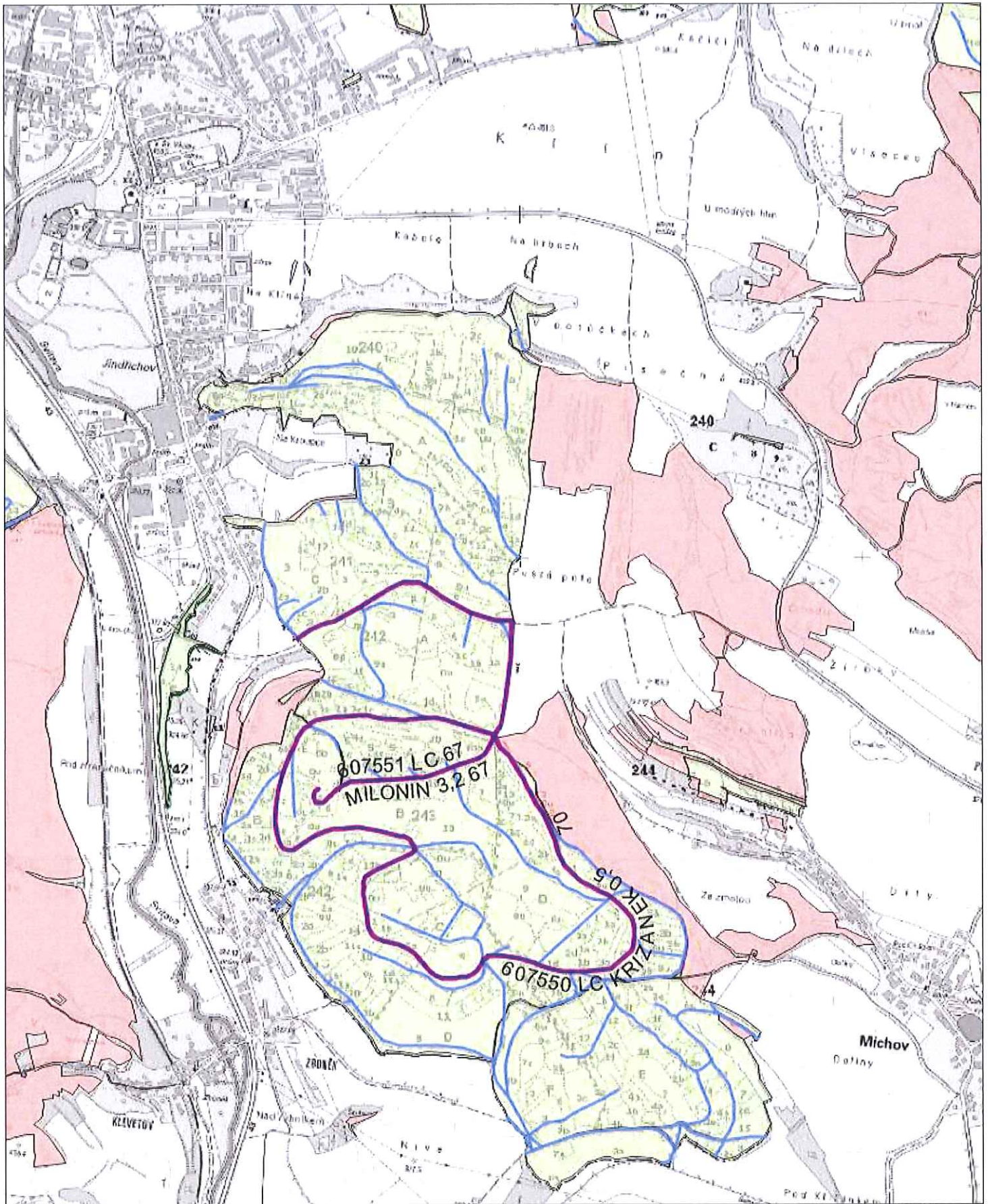


R. VSOBRUO

0 100 200 300 400 500 m

1 : 14 288

Odbor HÚL, oddělení GIS, GrDS



R. LETOVICE

0 100 200 300 400 500 m

1 : 14 288

Odbor HÚL, oddělení GIS, GrDS