

Popis poskytovaných komunikačních služeb + Přehled předávacích rozhraní

1. POSKYTOVATEL

Národní agentura pro komunikační a informační technologie, s. p. (dále též jen „NAKIT“)

2. OBJEDNATEL

Digitální a informační agentura (dále též jen „DIA“)

3. POSKYTOVANÉ SLUŽBY

Služby Komunikační infrastruktury Základních registrů (KI ZR) jsou popsány v jednotlivých katalogových listech, které jsou součástí příloh této Smlouvy.

- Katalog-AIS OVM
- Katalog-Linky PL-11_GE
- Katalog-Linky PL-11_GE krypto
- Katalog-Linky PL-12_FC
- Katalog-Linky PL-13_VPN
- Katalog-Monitoring_SS

4. OBDOBÍ POSKYTOVÁNÍ SLUŽEB

Služby KI ZR jsou poskytovány od termínu milníku, který definuje její zahájení, do termínu ukončení poskytování Služeb odsouhlaseného oběma smluvními stranami.

Název milníku	Termín splnění milníku
Zahájení poskytování Služby	01.10.2012
Zahájení poskytování služby PL-11_GE krypto	01.09.2023
Ukončení poskytování Služby	neurčitá

5. REŽIM POSKYTOVÁNÍ SLUŽBY

5.1 Provozní doba služby

Pro příjem požadavků na připojení AIS k rozhraní EGON je stanovena pracovní doba od 9:00 do 17:00 (dále jen Pracovní doba).

Služby KI ZR jsou poskytovány v režimu, jak je uvedeno v následující tabulce:

Dílčí služba	Provozní hodiny
Připojení AIS OVM k rozhraní EGON	5 x 8 v Pracovní době
Ethernet	7 x 24
Fiber Channel	7x24
Rozhraní EGON	7 x 24
VPN	7 x 24

5.2 Hlavní výkonnostní parametry služeb

Dílní služba	Dostupnost na předávacím rozhraní [%]	Doba odezvy	Maximální doba opravy	Maximální doba zřízení
Připojení AIS OVM k rozhraní EGON	-	6 hodin *)	-	24 hodin
Ethernet	99,9	30 minut	6 hodin	dohodou
Fiber Channel	99,9	30 minut	6 hodin	dohodou
Rozhraní EGON	-	30 minut	6 hodin	dohodou
VPN	99,9	30 minut	6 hodin	5 PD

*) 6 hodin v Pracovní době

5.3 Plánování odstávek, profylaxe

Plán odstávek bude definován na období jednoho roku a bude předem odsouhlasen Objednatelem. Nedohodnou-li se příslušní zástupci Smluvních stran o jednotlivém termínu odstávky nebo o celkové době Plánovaných odstávek ve Sledovaném období, předají Předmět eskalace k řešení dle smluvních podmínek.

Operativní odstávky v průběhu roku budou hlášeny Objednateli s minimálně 7 denním předstihem a jejich provedení musí být schváleno Objednatelem. Odstávka neschválená objednatel nesmí být provedena.

5.4 Zajištění hlášení a řešení incidentů a požadavků

HD NAKIT a SD DIA bude vzájemně komunikovat přes Service Desk Manager NAKIT a Service Desk Manager DIA



Při předání incidentu/požadavku mezi jednotlivými HD/(SD) dojde vždy rovněž k předání čísel incidentů/požadavků (TT), pod kterými jsou dané TT v HD/SD obou stran vedeny. Bez těchto čísel TT nelze přebírat/předávat.

- a) Veškeré závady týkající se konektivity SD DIA zadává cestou integrace HD/SD přímo do HD NAKIT.

5.5 Povinné údaje pro zadávání incidentů a požadavků

SD DIA použije při zadávání incidentu/požadavku HD NAKIT tyto údaje:

- jméno a příjmení koncového uživatele (komu služba nefunguje);
- telefon uživatele;
- mail uživatele;
- subjekt;
- lokalita;
- *Prověřeno správcem sítě – jeho jméno a kontakt (nepovinný údaj)*
- oprávněná osoba – kdo incident zadal;
- číslo TS + operátor (nepovinný údaj);
- IP adresa uživatele (v případě, že je PAT adresa tak i tuto);

- IP adresa cíle / název rejstříku + číslo TCP/UDP portu nebo konkrétní URL včetně portu;
- kdy naposledy fungovalo + od kdy nefunguje;
- slovní popis chování;
- V příloze LOG nebo PrintScreen (nepovinný údaj).

5.6 Klasifikace závažnosti incidentů

Závažnost	Popis
Kritická	Porucha či selhání více prvků konektivity mající za následek, že služby konektivity odebírané Uživatelé znemožňují chod systému základních registrů a využívání služeb konektivity ve více lokalitách.
Vysoká	Porucha či selhání jednoho prvku konektivity znemožňující nebo výrazně komplikující využívání služby nebo Dílčí služby pro uživatele v jedné lokalitě.
Nízká	Služba nevykazuje potřebné technické parametry, ale neznemožňuje využívání služby nebo Dílčí služby pro uživatele v jedné lokalitě. Porucha či selhání jednoho či více prvků konektivity bez dopadu na poskytované služby.
Nespecifikováno	Porucha nespadá do žádné z výše uvedených kategorií závažnosti (např. závada identifikována mimo oblast poskytovaných služeb konektivity).

6. POPIS ROZSAHU SLUŽEB

Služby zahrnují pronájem přenosových kapacit komunikační infrastruktury pro účely zajištění konektivity systémů Základních registrů mezi lokalitami:

- 
-
-
-

6.1 Služby obsahují tyto parametry a činnosti

- pronájem konektivity s definovanými technickými parametry;
- použití výhradně optického transportního média;
- redundanci všech aktivních prvků zajišťující fyzickou vrstvu propojení datových center, včetně předávacího rozhraní;
- zálohování kritických částí aktivních prvků (řídící jednotky, napájecí zdroje);
- ukončení konektivity v objektech popsanych výše na předávacím rozhraní dle specifikace v tabulce (optika, metalika);
- zajištění směrování IP rozsahů příslušných VPN dle lokalit (komunikační matice);
- zajištění publikace serverů do prostředí KIVS a Internet, včetně balancování provozu mezi lokalitami;
- dohled aktivních prvků použitých pro realizaci služeb;
- pravidelné měsíční reporty o dostupnosti služby;
- operativní reporty na vyžádání Objednatele (Objednatel může mimo výše uvedenou měsíční periodu požádat o sestavení reportu za dobu kratší nebo delší než 1 měsíc s termínem dodání dle dohody);

- komunikace pracovišť Helpdesk Objednatele a Poskytovatele v případě poruchy či provozního incidentu;
- monitoring vybraných služeb dle katalogového listu „Katalog-Monitoring_SS“;
- Služba neobsahuje místní kabeláže v datovém centru, patchcordy, apod.;
- balancování na vnitřním rozhraní mezi ISZR a jednotlivými registry.

6.2 Požadované vstupní informace

- přenosová rychlost;
- technické parametry (latence, MTÚ, nastavení VPN...);
- typ předávacího rozhraní (optické, el.).

6.3 Pronájem konektivity pro ZR

Poskytovatel Služeb KI ZR zajistí poskytnutí konektivity ZR mezi výše uvedenými lokalitami následujícím způsobem:

- pro všechny uživatele je na úrovni L3 dostupná přenosová kapacita 20Gbps (zálohovaná v ringu) s garancí minimální přenosové kapacity 10Gbps.
- Na této kapacitě jsou realizovány spoje (VPN) v požadovaných kapacitách pro komunikaci ISZR s jednotlivými registry na vnitřním rozhraní, dále spoje (VPN) pro přístup na služby publikované na CMS (přístup na vnější rozhraní), dále spoje (VPN) pro přístup (management) k registrům.
- Na této kapacitě jsou technologií L2oMPLS vyčleněny spoje mezi instancemi příslušného registru:

Základní registr	Datové centrum 1	Datové centrum 2	Rychlost
ROS			2x1Gbps
ROB			1Gbps
ORG			1Gbps
ROS			100Mbps
ROS			100Mbps
DCeGOV			1Gbps

Ve smyslu uplatněných požadavků jsou dále poskytnuty L2 propoje na úrovni vyhrazené lambdy DWDM o kapacitě 10GE pro propojení instancí příslušných registrů a informačních systémů

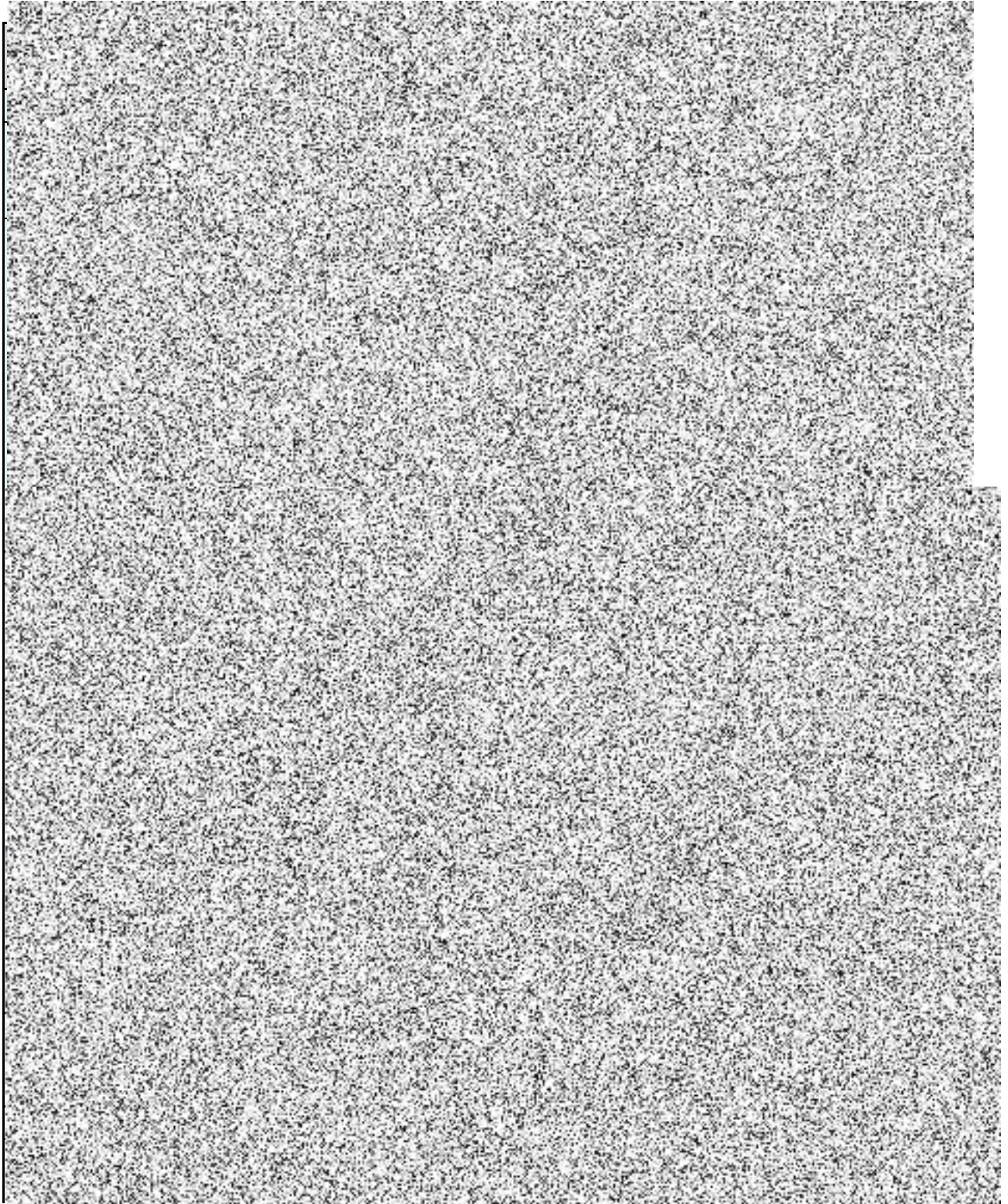
Základní registr/ informační systém	Datové centrum 1	Datové centrum 2	Rychlost
ISZR			4x10Gbps
RPP			4x10Gbps
SZR DIA			2x10Gbps
ROS			2x8G FC
CzP			2x10Gbps krypto
ISSI			1x10Gbps

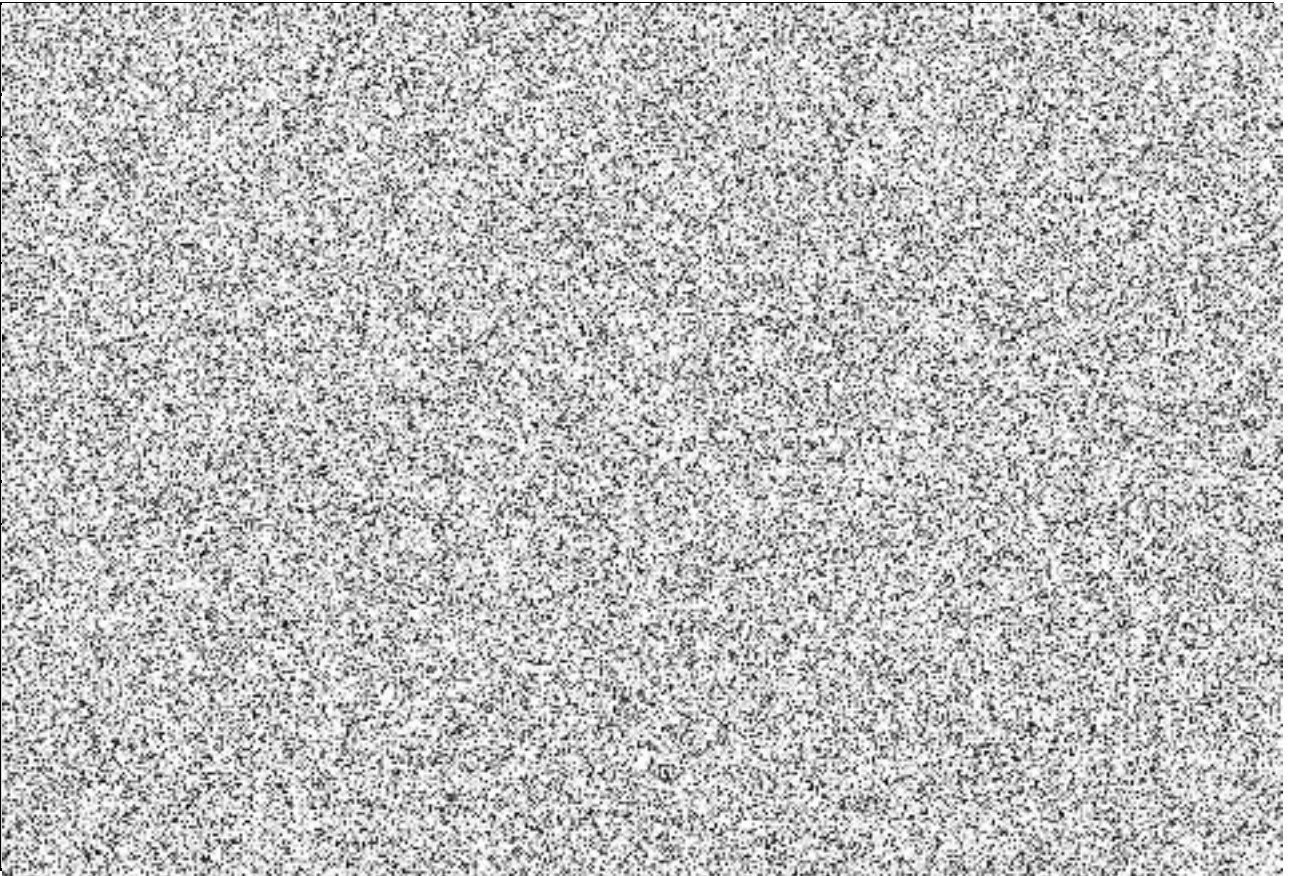
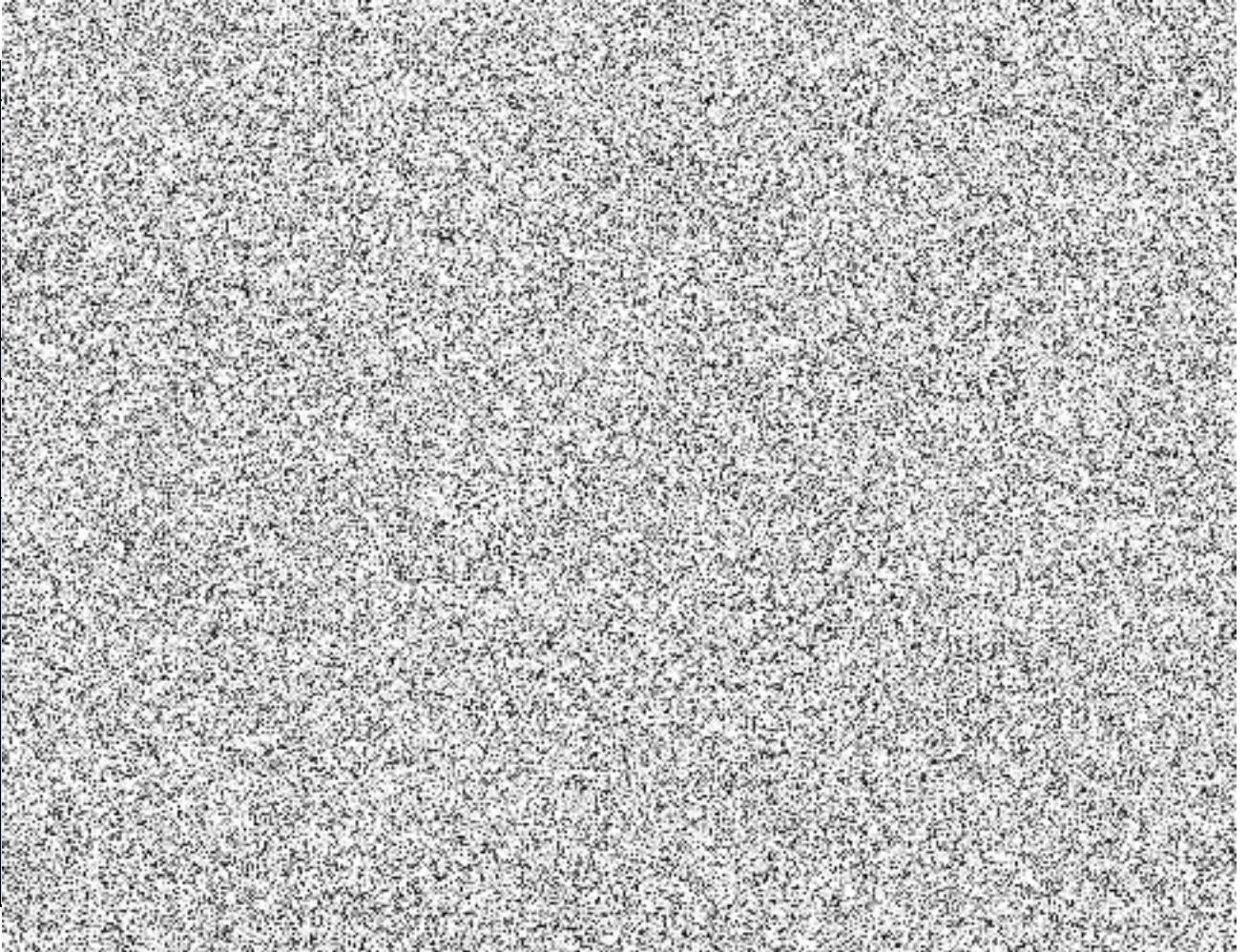
Pro zajištění vysoké dostupnosti jsou předávací rozhraní zdvojená (na dvou nezávislých aktivních datových prvcích), kritické prvky (zdroj, řídicí moduly) zdvojeny, z nichž každý je napájen ze samostatné proudové větve, optická vlákna jsou pomocí aktivních datových prvků propojena do

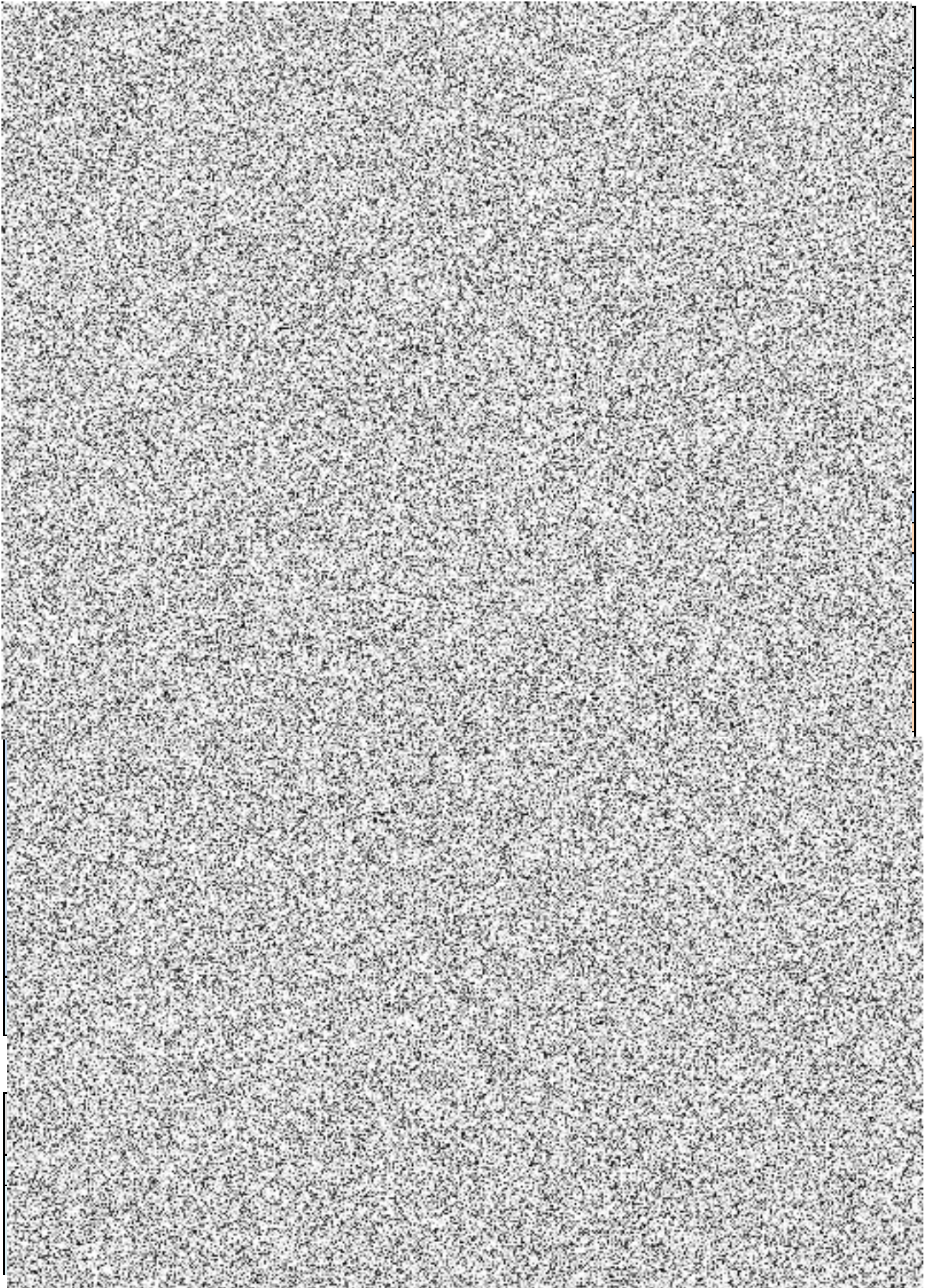
kruhu tak, aby výpadek jednoho směru neměl žádný vliv na poskytované Služby KI ZR a byla zajištěna vysoká dostupnost služeb.

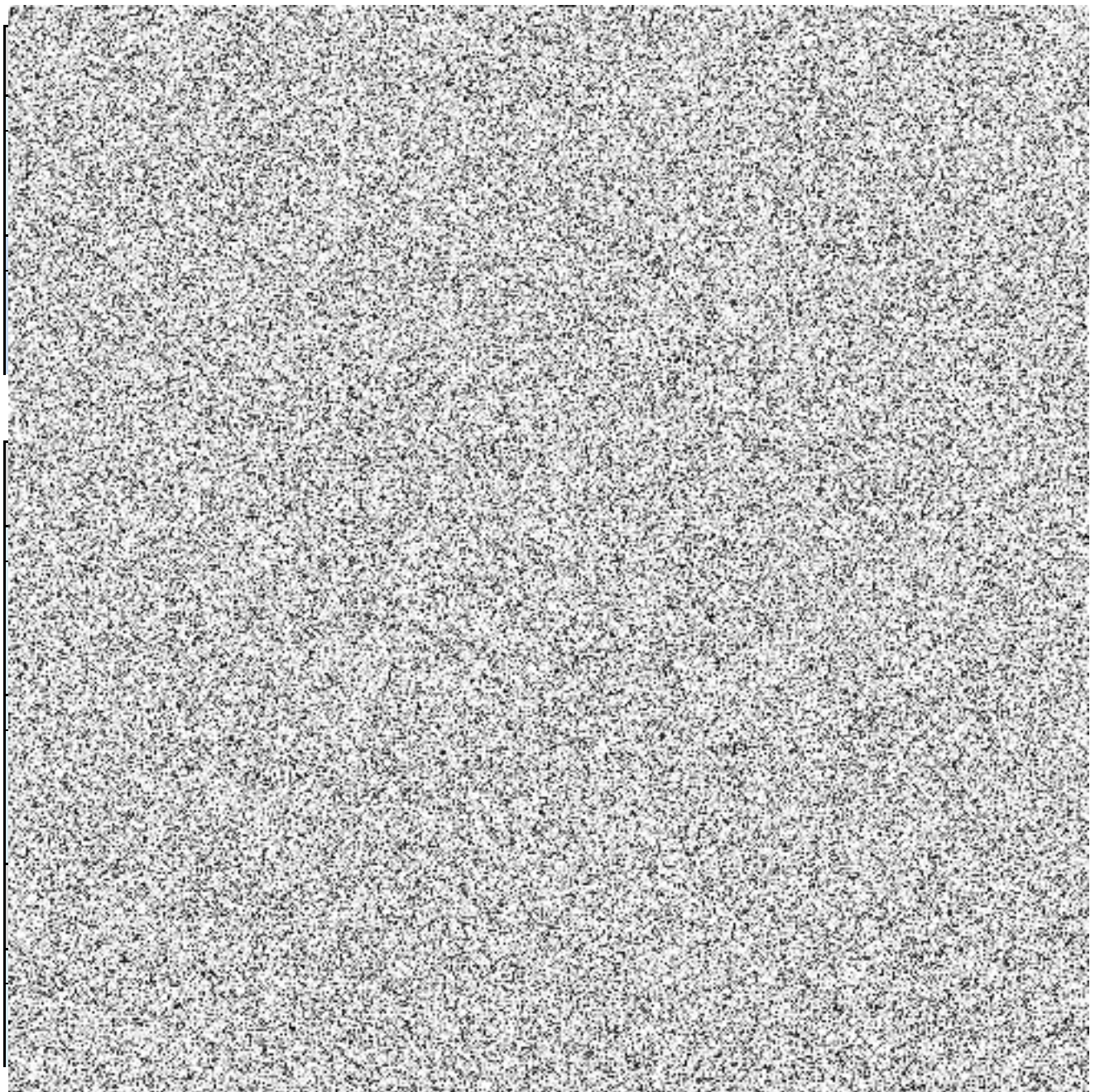
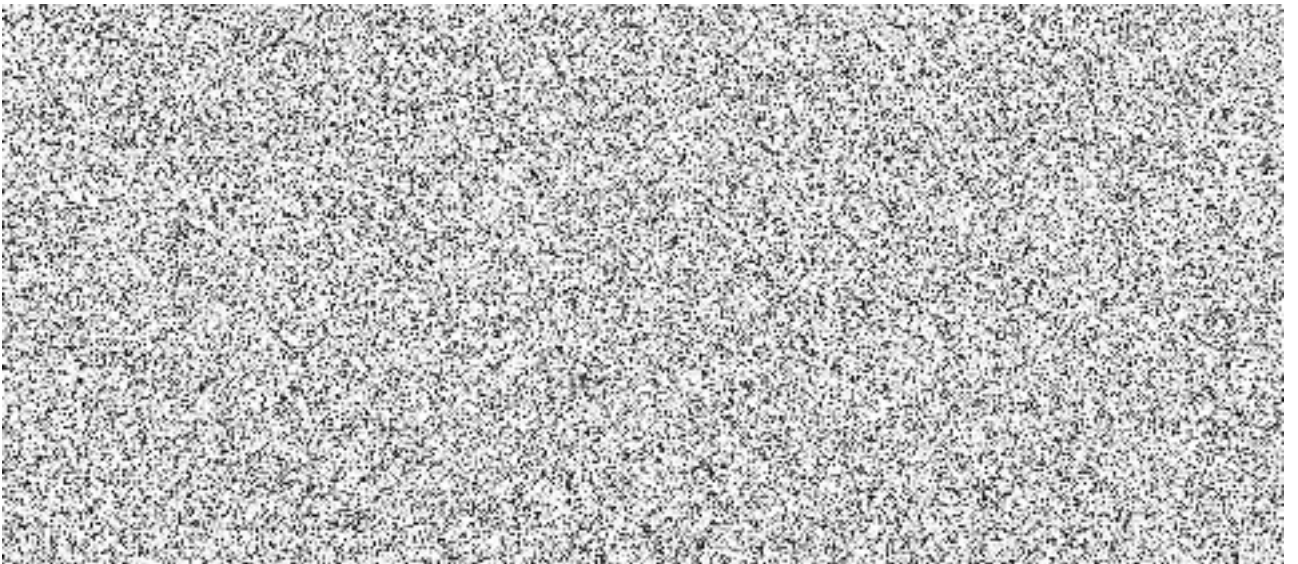
Poskytovatel služby nepřetržitě monitoruje provozní stav aktivních datových prvků, na kterých je předávací rozhraní a prostřednictvím pracoviště Help Desk zajišťuje případnou nápravu nekorektních stavů či poruch na poskytovaných službách.

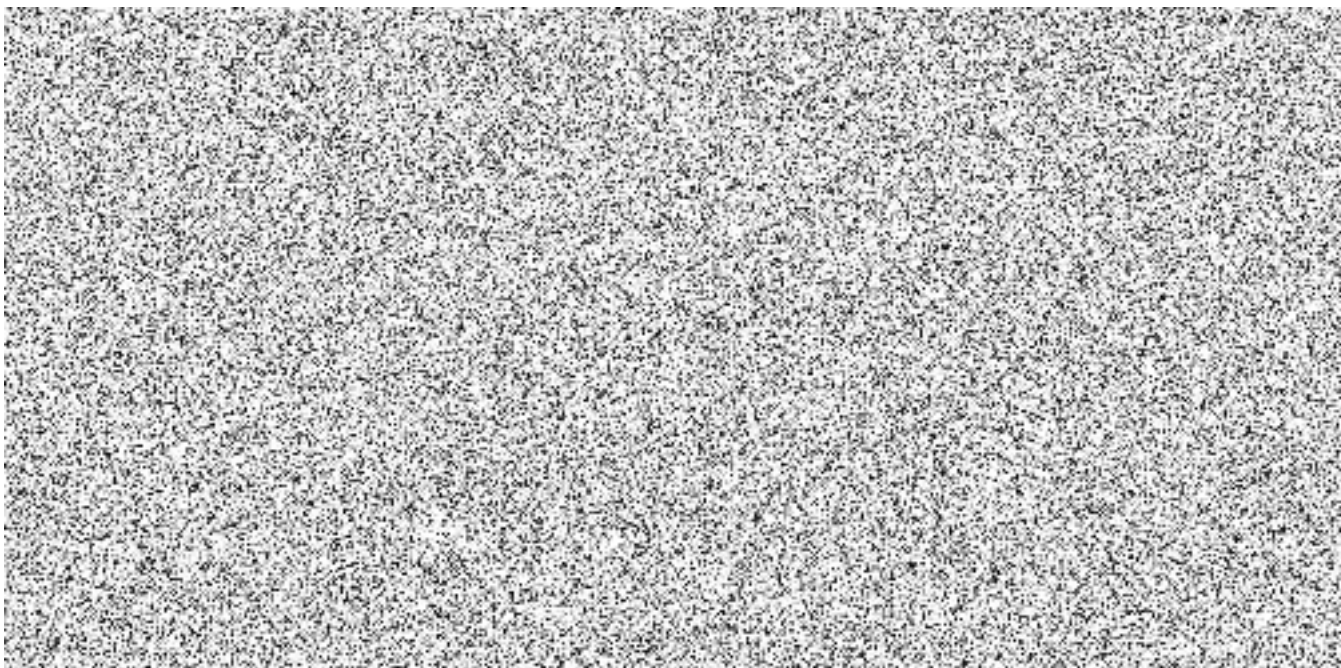
Konektivita pro jednotlivé Základní registry je poskytována s parametry a na rozhraních datových prvků NAKIT definovaných dále:









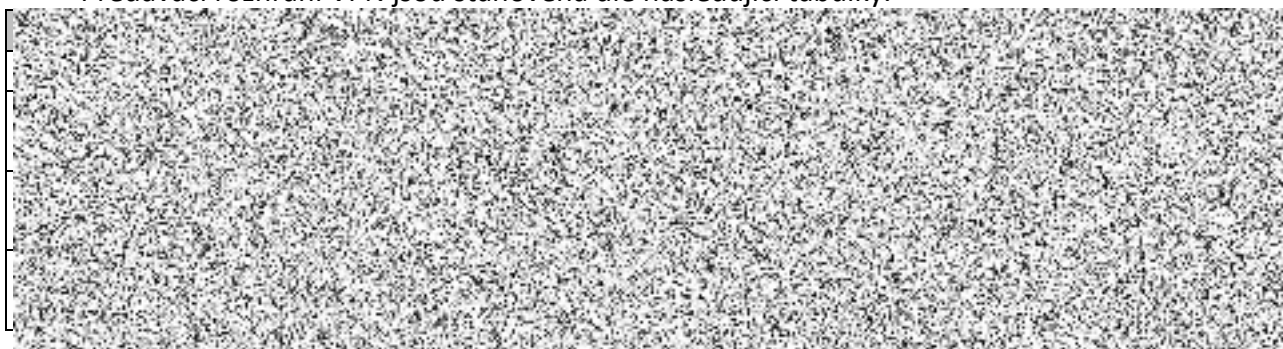


6.4 VPN

Poskytovatel zajistí v rámci Služeb KI ZR provoz VPN (virtuálních privátních sítí) a jejich nastavení definované v dokumentu „*Komunikační matice.xlsx*“.

Poskytovatel garantuje dostupnost definovaných VPN na předávacím rozhraní a provádí monitorování jejich funkčnosti na úrovni interface (up/down).

Předávací rozhraní VPN jsou stanovena dle následující tabulky.



6.5 Publikace serverů ZR – rozhraní EGON

Publikace serverů jednotlivých registrů je zřizována dle standardních služeb CMS dle Katalogu služeb CMS 2.0.

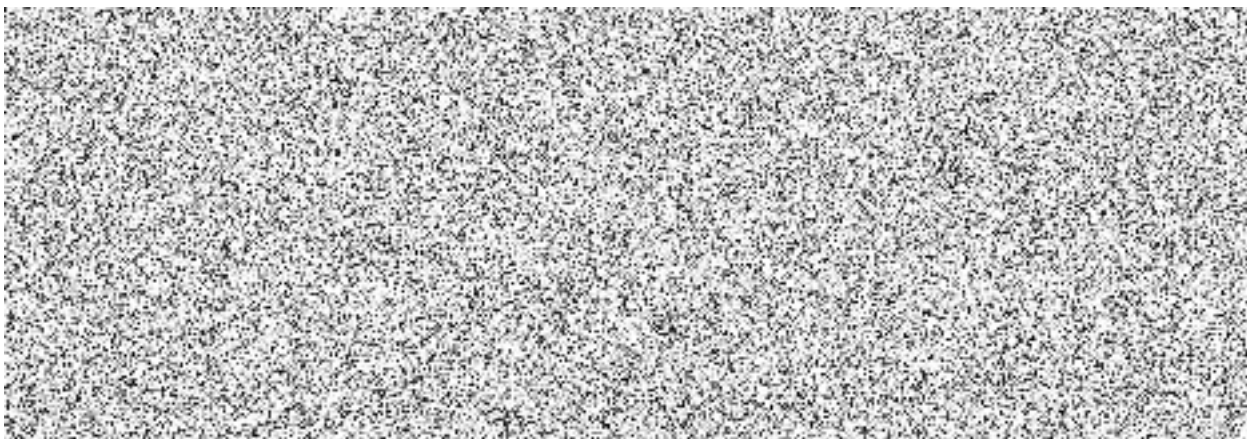
Speciálním případem publikace serverů je publikace rozhraní EGON, která umožňují připojení externích systémů (AIS – agendový informační systém) orgánů veřejné moci (OVM) k vnějšímu rozhraní systému ISZR.

Tato rozhraní jsou vytvořena pro přístup z prostředí KIVS a pro přístup z prostředí Internetu. Přístup z prostředí Internetu je řízeno formou evidence IP adresy přístupujícího systému a její konfiguraci v přístupovém firewallu.

Určeným rozhraním EGON jsou přidělena doménová jména jak pro prostředí KIVS, tak pro prostředí Internet.

Pro připojení AIS k ISZR jsou připravena rozhraní EGON pro testovací prostředí a pro provozní prostředí. Jejich přehled popisuje následující tabulka.





Poskytovatel garantuje dostupnost definovaných rozhraní EGON a provádí monitorování jejich funkčnosti na úrovni přihlášení k serveru ISZR přes jednotlivá rozhraní EGON (systém MONET).

Poskytovatel poskytne Objednateli přístup kuživatelskému rozhraní monitorovacího systému pro online přehled stavu rozhraní EGON.

6.6 Balancing lokalit DC

Balancing mezi lokalitami je nastaven v režimu Active-Stanby. Na základě změnového řízení může být nastaven v režimu Round Robin.

Testování dostupnosti serveru může být prováděno na základě:

- a) ICMP;
- b) test portu požadované služby;
- c) test obsahu webové stránky.

6.7 Připojení AIS OVM k rozhraní EGON

Poskytovatel zajistí příjem požadavků na připojení AIS od Dodavatele v Pracovní době každý pracovní den. Konfiguraci připojení AIS orgánů veřejné moci (dále jen OVM) k rozhraní EGON pak provede nejdéle do 24 hodin v pracovní době od předložení formalizované žádosti Objednatele.

Formalizovanou žádost poskytne Objednatel.

Poskytovatel zajistí předání zřízení/změny připojení Objednateli, který zajistí testování s AIS orgánů veřejné moci. Případné problémy budou řešeny pouze mezi Poskytovatelem a Objednatelem.

Seznam AIS OVM včetně přístupových údajů povede Objednatel.

7. KVALITATIVNÍ PARAMETRY POSKYTOVANÉ SLUŽBY

Kvalitativní parametry poskytovaných Služeb KI ZR jsou definovány v přílohách této Smlouvy. V případě jakýchkoli kvalitativních změn poskytované Služby, bude dopad nebo stanovení dočasných parametrů Služby schváleno ve Změnovém řízení.

7.1 Dostupnost Služby

Roční dostupnost Služeb KI ZR je uvedena v následující tabulce:

Služba	Režim poskytování služby	Roční dostupnost
Připojení AIS OVM k rozhraní EGON	5x8 v Pracovní době	
Ethernet	Nepřetržitá provozní doba	99,9 %
Ethernet krypto	Nepřetržitá provozní doba	99,9 %

Fiber channel	Nepřetržitá provozní doba	99,9 %
VPN	Nepřetržitá provozní doba	99,9 %
Rozhraní EGON	Nepřetržitá provozní doba	99,9%

7.2 Nedodržení kvalitativních parametrů Služby

V případě, že ze strany Poskytovatele dojde k nedodržení kvalitativních parametrů Služby a pokud se Poskytovatel s Objednatelům nedohodnou jinak, Objednateli vzniká právo na uplatnění smluvní pokuty definované v této Smlouvě.

Poskytovatel bude zproštěn povinnosti dodržet kvalitativní parametry Služby pokud:

- objednatel prokazatelně neposkytne požadovanou součinnost – např. nezajistil součinnost technika registru dotčeného incidentem, nahlásil chybně údaje týkající se incidentu;
- objednatel provede změny, které mají dopad do rozsahu Služeb KI ZR a neoznámí je Poskytovateli;
- objednatel na základě požadavku Poskytovatele schválil odstávku kritické infrastruktury zajišťující dotčené služby;
- objednatel nedodržel postup stanovený v bodě 5.4 této Přílohy;
- vyskytnou se okolnosti, které představují událost vyšší moci.

8. ODPOVĚDNOSTI OBJEDNATELE A POSKYTOVATELE

Poskytovatel odpovídá za to, že služby poskytované Objednateli budou odpovídat komunikační matici v příloze.

Poskytovatel odpovídá za to, že služby jsou Objednateli poskytovány podle parametrů definovaných v této Příloze Smlouvy.

Objednatel odpovídá za to, že požadavky na změny uplatní formou změnového řízení. Změny může uplatnit pouze Objednatel.

9. CENA SLUŽBY

9.1 Cena pronájmu konektivity ZR

Celková měsíční cena pronájmu konektivity ke dni podpisu smlouvy je stanovena na základě požadavků jednotlivých registrů jako násobek jednotkových cen definovaných katalogovými listy. Podrobný rozpis po jednotlivých položkách a registrech je uveden v bodě 9.6. V případě RUIAN je součástí ceny služba pronájmu přenosové kapacity 2x100Mbps z lokalit instalace tohoto registru do IC CMS.

9.2 Cena za provoz a správu VPN

Měsíční cena je stanovena na základě provozovaných a spravovaných VPN dle komunikační matice v příloze jako násobek jednotkové ceny 2 000,- Kč bez DPH

Název služby	Měsíční cena v Kč		
	bez DPH	DPH	S DPH
Provoz a správa VPN (19x)	38 000	7 980	45 980

9.3 Cena za zajišťování Help Desku

Cena zajišťování Help Desku je zahrnuta do ceny konektivity ZR (kapitola 9.1).

9.4 Cena za připojení AIS OVM k rozhraní EGON

Cena za zajišťování konfigurací nezbytných pro připojení AIS OVM k rozhraní EGON ve zrychlené podobě (do 24 hodin) je stanovena měsíčním paušálem podle následující tabulky.

Název služby	Měsíční cena v Kč		
	bez DPH	DPH	S DPH
Zpřístupnění AIS OVM na rozhraní EGON	60 000	12 600	72 600

V případě potřeby lze sjednat standardní dobu (do 5 pracovních dnů) bez paušálního poplatku dle příslušného katalogového listu.

9.5 Cena za službu Monitoring

Cena za zajištění služby Monitoring je zahrnuta do ceny konektivity ZR (kapitola 9.1)

9.6 Celková cena a rozpis po subjektech

Rozpis ceny za odebírané služby konektivity v období poskytování Služeb KI ZR.

Datové registry	Popis služby	Specifikace	Měsíční cena v Kč		
			bez DPH	DPH	s DPH
ISZR					
ROS					
ROB					

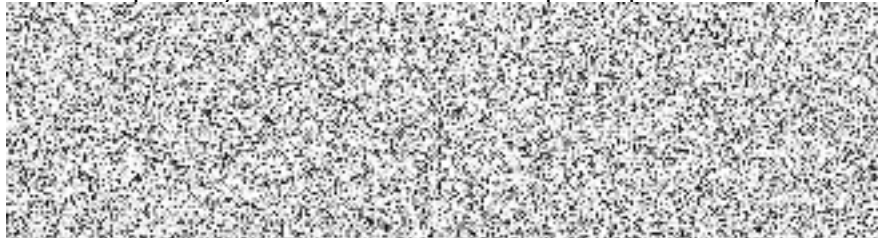
RPP					
ORG					
RUIAN					
DCeGOV					
DIA					
CzP					
ISSI					
CELKEM	x	x	1 218 596	255 905	1 474 501

10. SOUČINNOST

Za účelem zajištění součinnosti při poskytování Služeb KI ZR stanoví obě strany kontaktní osoby a údaje:

10.1 Poskytovatel

Nahlašování poruch, oznamování odstávek apod. - pracoviště Help Desk



Předkládání požadavků na připojení AIS OVM k EGON



Technická podpora služeb poskytovaných na bázi CMS



Nové požadavky, řešení změn v poskytovaných službách



Konzultace k poskytovaným službám



10.2 Objednatel

Nahlašování výpadků, oznamování odstávek apod. - pracoviště Help Desk



Eskalace incidentů:



Oddělení Provozu ICT



Předkládání požadavků na připojení AIS OVM k EGON

