

## Smlouva o dílo - servisní 2009/01/02

### I. Smluvní strany

Objednatel : **ČR - Finanční ředitelství v Ústí nad Labem**

Velká hradební 61, 400 21 Ústí nad Labem

IČO : 00006904

DIČ

Číslo účtu :

Bank. spojení :

Zastoupen :

Zhotovitel : **KELCOM International Liberec společnost s ručením omezeným**

Ještědská 85, 460 08 Liberec 8

IČO : 60277301

DIČ :

CZ60277301

Číslo účtu :

Bank. spojení :

Zastoupen :

### II. Předmět smlouvy

- 2.1 Předmětem smlouvy je objekt FÚ v České Lípě, Pátova 2892, 470 43 Česká Lípa
- 2.2 1. provádění **pravidelných revizí** elektrické zabezpečovací signalizace (dále jen EZS) dle normy ČSN EN 50 131-1
2. zajišťování **servisu** systému EZS

### III. Čas plnění a platební podmínky

- 3.1 Pravidelné revize systému EZS proběhnou v pravidelném intervalu 12-ti měsíců, a to v měsíci říjnu . Revize se provádí podle ČSN EN 50 131-1. Soupis činností při revizi viz Příloha č.1. Za provedení revize systému EZS uhradí objednatel zhotoviteli částku **11.700,-Kč + cestovní náklady** v hodnotě **10,-Kč/km** za jednotlivý objekt. Uvedené ceny jsou bez platné DPH.
- 3.2 Zhotovitel se zavazuje, že v případě poruchy systému EZS nastoupí servisní technik nejpozději :  
1. **následující pracovní den** od nahlášení poruchy. Za provedenou práci a materiál uhradí objednatel zhotoviteli částku dle aktuálního ceníku zhotovitele. V případě, že je systém v záruce, nese veškeré náklady na opravu zhotovitel.
- 3.3 Platby budou hrazeny převodem na fakturu se splatností do 14 dnů. Neuhrazení faktury v termínu může být důvodem k pozastavení oprav, případně kontrol a revizí.
- 3.4. Osoby oprávněné jednat a objednávat servisní zásah:

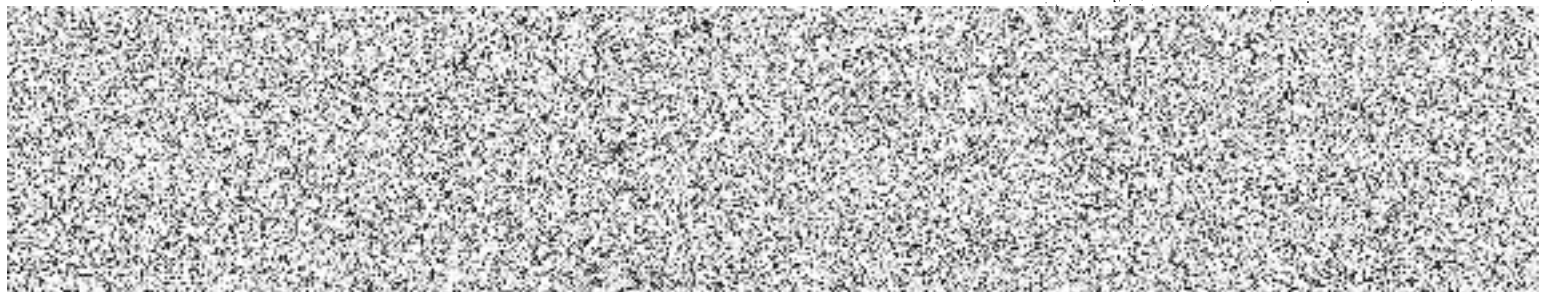
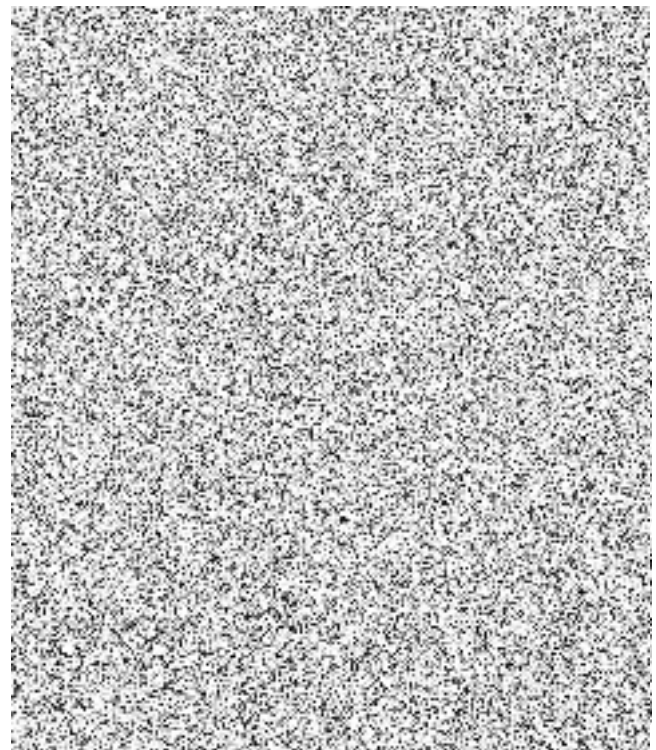
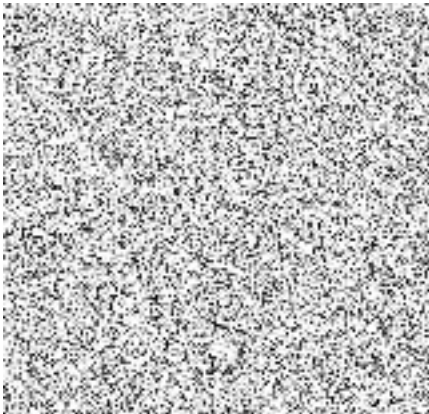
[Redacted signature area]

#### IV. Závěrečná ustanovení

- 4.1 Tato smlouva byla napsána ve dvou vyhotoveních, z nichž po jednom obdrží každá ze zúčastněných s
- 4.2 Tato smlouva se uzavírá na dobu neurčitou a nabývá platnosti dnem uzavření smlouvy oběma stranami a účinnosti dnem 1.2.2009
- 4.3 Smluvní vztah lze ukončit :
- a) dohodou obou stran,
  - b) výpovědí - výpovědní doba činí 3 měsíce a počíná běžet prvního dne měsíce následujícího po měsíci, ve kterém byla výpověď druhé straně doručena,
  - c) zánikem jedné ze smluvních stran,
  - d) odstoupením od smlouvy. Kterýkoli účastník může jednostranně odstoupit od smlouvy, pokud druhý účastník neplní své povinnosti uvedené v č. III této smlouvy o dílo, pokud vady včas oznámil druhému účastníkovi,
- 4.4 V případech touto smlouvou neupravených platí ustanovení § 536 a násl. obchodního zákoníku.

V Liberci dne 23.1.2009

V Ústí nad Labem dne 27.1.2009



## Příloha č.1 Smlouvy o dílo - servisní

Výchozí revize a pravidelné revize systému elektrické zabezpečovací signalizace (dále jen EZS) podle normy ČSN EN 50 131-1

### Kap. NS.6.2

Je přezkoušena funkce každého jednotlivého komponentu EZS a porovnána s požadavky uvedenými v plánu montáže. Zvláště se věnuje pozornost čidlům otřesovým a pohybu, které mohou vyžadovat nastavení rozsahu nebo pokrytí. Ostatní typy čidel mohou rovněž před výchozí revizí vyžadovat konečné nastavení. U pravidelné revize se provádí kontrola nastavení těchto parametrů.

Ověřuje se konfigurace specifických dat umístění, aby se potvrdilo, že zajišťovaná signalizace a ohlašování poplachů jsou v souladu s požadavky uvedenými v plánu montáže.

Nakonec se uskutečňuje zkouška kompletního EZS, včetně aktivace systému přenosu poplachu. V místě montáže systému přenosu poplachu se provede zkouška v součinnosti s PCO nebo s jiným přijímacím střediskem s cílem přesvědčit se, že zkušební signály byly správně přijaty a vyhodnoceny.

### Kap. NS.9.1

Aby byla zajištěna trvalá funkčnost EZS, je EZS pravidelně revidován a udržován. Plán revizí se zpracovává okamžitě po ukončení montáže. Tabulka NS.2 obsahuje orientační termíny údržby EZS z pohledu stupňů zabezpečení. V plánech revizí však mohou být stanoveny termíny jiné.

Tab NS.2 – Termíny údržby

Předmět zkoušení	týden	3 měs.	1 rok
	Stupeň zabezpečení		
Všechny prostory	-	2,3,4	-
Aktivační zařízení	-	2,3,4	-
Jedno čidlo v prostoru	3,4	-	-
Všechna čidla mimo čidel destruktivních	-	4	1,2,3
Vnější signalizace	-	4	2,3
Zkouška funkce ústředny	3,4	-	-
Měření zemních odporů	-	-	1,2,3
Kontrola zdrojů při signalizaci poplachu	-	2,3,4	-
Jedna hodina provozu na náhradní zdroj	-	-	1,2,3
Měření izolačních odporů	-	-	1,2,3

Stupně zabezpečení :

Stupeň 1 – Nízké riziko – narušitelé mají k dispozici omezený sortiment nástrojů

Stupeň 2 – Nízké až střední riziko – narušitelé mají určité znalosti EZS a použijí základní sortiment nástrojů a přenosných přístrojů

Stupeň 3 – Střední až vysoké riziko – narušitelé jsou obeznámeni s EZS a mají úplný sortiment nástrojů a přístrojů

Stupeň 4 – Vysoké riziko – bezpečnostní hledisko má přednost před všemi ostatními hledisky. Narušitelé jsou obeznámeni, mají plán vniknutí a použijí dostupné prostředky.