

PŘÍKAZNÍ SMLOUVA

Níže uvedeného dne, měsíce a roku uzavírají smluvní strany příkazní smlouvu dle §§ 2430 a násl. zák. č. 89/2012 Sb., občanského zákoníku, následujícího znění (dále jen „smlouva“):

I.

Smluvní strany

1. Příkazce

Sídlo
Jednatel
Bankovní spojení
Číslo účtu
IČ
DIČ
Telefon
e-mail
www stránky
Zástupce ve věcech technických

Město Dačice

Krajířova 27, 380 13 Dačice



00246476

CZ00246476



www.dacice.cz



2. Příkazník

Sídlo
Zástupce pro technické otázky
Bankovní spojení
Číslo účtu
IČ
DIČ
Telefon
E-mail
www stránky

Ing. Vladimír Zadák

Stranná 63, 394 68 Žirovnice



09026291

CZ8304031494



www.dszadak.cz

II.

Předmět smlouvy

Příkazník se v rámci předmětu svého podnikání zavazuje, že za podmínek dohodnutých v této smlouvě pro příkazce jeho jménem a na jeho účet obstará záležitost: **Výkon funkce Technického dozoru investora na stavbě „Úprava veřejného prostranství“** (dále také „Stavba“).

Podrobný obsah a rozsah výkonu funkce Technického dozoru investora je obsažen v příloze číslo 1. této Příkazní smlouvy, která je její nedílnou součástí.

III.

Práva a povinnosti smluvních stran

1. Příkazník je povinen postupovat při výkonu funkce Technického dozoru investora s odbornou péčí, podle pokynů příkazce a v souladu se zájmy příkazce. Příkazník je oprávněn a povinen chránit práva a oprávněné zájmy příkazce. Je povinen jednat čestně a svědomitě, využívat všech svých znalostí, schopností a zkušeností a dále důsledně využívat všechny zákonné prostředky a uplatňovat vše, co podle svého přesvědčení a pokynů příkazce pokládá za prospěšné.

2. Příkazník je povinen obstarávat výkon funkce Technického dozoru investora osobně. Používat ke splnění smlouvy jiné osoby je oprávněn pouze v nezbytně nutných případech (onemocnění, úraz, karanténa apod.) a teprve po schválení této osoby příkazcem. Použije-li příkazník ke splnění závazku jiné osoby, odpovídá, jako by záležitost obstarával sám.
3. Příkazník odpovídá za řádné, včasné a kvalitní plnění předmětu smlouvy v rozsahu stanoveném příslušnými právními předpisy, zejména občanským zákoníkem a dále touto smlouvou. Příkazník se zavazuje postupovat při výkonu funkce tak, aby výše uvedená Stavba byla provedena v souladu s projektovou dokumentací, rozhodnutími a dalšími individuálními správními akty orgánů veřejné správy, požadavky dotčených orgánů státní správy, smlouvou o dílo uzavřenou mezi příkazcem a zhotovitelem Stavby a ve stanovené kvalitě. Příkazník se zavazuje dodržovat obecně závazné předpisy, technické normy, ujednání této smlouvy, a přitom se řídit výchozími podklady příkazce a jeho pokyny. Příkazník prohlašuje, že se pečlivě seznámil s obsahem smlouvy o dílo, kterou příkazce uzavřel se zhotovitelem Stavby a projektovou dokumentací Stavby.
4. Od pokynů příkazce se může příkazník odchýlit jen, je-li to nezbytné v zájmu příkazce a příkazník nemůže včas obdržet jeho souhlas.
5. Obdrží-li příkazník od příkazce pokyn zřejmě nesprávný, upozorní ho na to a splní takový pokyn jen tehdy, když na něm příkazce trvá.
6. Příkazník je povinen oznámit příkazci všechny okolnosti, které zjistil při obstarávání záležitosti a jež mohou mít vliv na změnu pokynů příkazce.
7. Příkazník je povinen bez zbytečného odkladu předat příkazci věci, které za něho převzal při výkonu funkce Technického dozoru investora. Příkazník bude příkazci průběžně předávat originály, případně kopie všech dokumentů vykazujících aktuální stav (zejména kopie/průpisy stavebního deníku, zápisů z kontrolních dnů, výsledky kontrolních měření apod.).
8. Příkazce je povinen poskytovat příkazníku veškerou součinnost. Příkazce je povinen předat bez zbytečného odkladu příkazníku příslušné podklady ke Stavbě a informace, jež jsou nutné k výkonu funkce Technického dozoru investora dle čl. II. této smlouvy.
9. Příkazník bude informovat příkazce o průběhu vyřizování záležitosti, tj. výkonu funkce Technického dozoru investora (zejména o postupu Stavby a provedených úkonech vůči zhotoviteli Stavby), a to nejméně vždy na základě požadavku příkazce. Příkazník je povinen předem informovat příkazce o své přítomnosti na staveništi. Příkazce je oprávněn vyhradit si osobní účast svého pověřeného zástupce při jakémkoliv úkonu příkazníka, který se týká předmětu smlouvy.

IV. Odměna

1. Odměna za obstarání záležitosti specifikované v čl. II. a příloze č. 1 této smlouvy, byla stanovena dohodou smluvních stran ve výši :

Zajištění technického dozoru	58 750,00 Kč bez DPH
DPH 21%	12 337,50 Kč
Cena celkem	71 087,50 Kč vč. DPH

2. Odměna je sjednána jako maximálně přípustná a zahrnuje i veškeré režijní náklady a hotové výdaje příkazníka spojené s výkonem funkce Technického dozoru investora, včetně dopravy na staveniště.

V. Doba plnění

1. Výkon činnosti Technického dozoru investora se příkazník zavazuje obstarávat po celou dobu provádění Stavby v rozsahu dle čl. II. této smlouvy, tj. od předání staveniště do převzetí řádně dokončené Stavby (všech jejích součástí), v případě zjištění kolaudačních závad a reklamací vad Stavby je příkazník povinen poskytnout příkazci součinnost při uplatňování nároků z vad Stavby až do konce záruční doby, to již bez nároku na zaplacení odměny, pokud se strany nedohodnou jinak.

Předpokládaný termín provedení Stavby je od 1.7.2024 do 15.10.2024

2. Výkon činnosti Technického dozoru investora se sjednává jako tzv. „občasný“, nejméně však dvakrát týdně. Příkazník je rovněž povinen být přítomen na Stavbě vždy, bude-li to situace na Stavbě nebo příkazce vyžadovat, a to i případně několik dní po sobě.
3. Případné podstatné prodloužení termínu dokončení Stavby řešené dodatkem ke Smlouvě o dílo mezi příkazcem a zhotovitelem Stavby je důvodem k uzavření dodatku mezi příkazcem a příkazníkem o navýšení odměny za výkon funkce Technického dozoru investora a prodloužení doby plnění, k čemuž se příkazník zavazuje.

VI. Místo plnění

1. Místem plnění je Stavba v k.ú. a obec Dačice.

VII. Fakturování a placení

1. Fakturace bude probíhat měsíčně na základě dílčích faktur vystavených vždy k poslednímu dni v daném měsíci dílčího plnění činnosti technického dozoru investora. Datum uskutečnění zdanitelného plnění je poslední kalendářní den příslušného měsíce provedení dílčího plnění činnosti Technického dozoru investora. Poslední faktura bude vystavena za měsíc, ve kterém dojde k předání a převzetí dokončené Stavby.

Pro fakturaci dílčího měsíčního plnění se použijí měsíční poměrné částky celkové ceny:

Cena plnění za měsíc	23 500,00 Kč bez DPH
DPH 21%	4 935,00 Kč
Celkem měsíční plnění vč. DPH	28 435,00 Kč vč. DPH

Faktury vystavené mezi smluvními stranami budou mít veškeré náležitosti daňového dokladu stanovené v ustanovení § 29 zákona č. 235/2004 Sb., mimo jiné musí obsahovat název Stavby a číslo smlouvy příkazce uvedené na první straně této smlouvy.

V případě, že provedení Stavby nebude trvat déle než jeden měsíc, bude vystavena jediná konečná faktura po předání dokončeného díla bez vad a nedodělků objednateli (příkazci).

2. Splatnost faktury je mezi smluvními stranami sjednána vždy na 30 dní ode dne doručení faktury příkazci.
3. Odměna je ze strany příkazce splatná formou bezhotovostního převodu na bankovní účet příkazníka číslo 1149538022/3030, který je účtem vedeným poskytovatelem platebních služeb na území České republiky.
4. Závazek příkazce zaplatit fakturu je splněn odepsáním fakturované částky z účtu příkazce ve prospěch účtu příkazníka.
5. Jestliže faktura nebude mít náležitosti vyžadované právními předpisy nebo náležitosti ujednané v této smlouvě, je příkazce oprávněn fakturu vrátit příkazníkovi k opravě. Vrácením faktury příkazníkovi se přeruší lhůta splatnosti. Nová lhůta splatnosti běží až doručením řádně opravené faktury příkazci.

VIII.

Odpovědnost za škodu, sankce

1. Odpovědnost příkazníka za škodu se řídí příslušnými ustanoveními občanského zákoníku, nestanoví-li smlouva jinak.
2. Příkazce je povinen mít po celou dobu trvání smlouvy uzavřenou pojistnou smlouvu na odpovědnost za škody způsobené při výkonu své činnosti.
3. Příkazce se zavazuje při prodlení se zaplacením faktur zaplatit příkazníku úrok z prodlení v zákonné výši.

IX.

Oprávnění příkazníka, plná moc

1. Příkazce zmocňuje příkazníka ke vstupu na staveniště, ke kontrole prováděných prací a zakrývaných konstrukcí, podpisu zjišťovacích protokolů a soupisu provedených prací, nahlížení do stavebních deníků a připojování stanovisek, odsouhlasování drobných změn (materiálů a technologií) v provádění stavebních prací v rozsahu a způsobem, který určuje Smlouva o dílo mezi příkazcem a zhotovitelem Stavby a pokud tyto změny nezvyšují náklady stavebních objektů a neprodlužují lhůtu výstavby, k jednání s koordinátorem bezpečnosti a ochrany zdraví při práci, jakož i k ostatním nezbytným úkonům souvisejícím s výkonem Technického dozoru investora.
2. Příkazník není oprávněn k uskutečnění právních jednání vedoucích ke změně ceny či termínu dokončení Stavby či podpisu právních jednání s tím souvisejících. Převzetí díla je příkazník oprávněn učinit pouze společně s příkazcem.

X.

Jiné ujednání

1. Příkazník je povinen zachovávat mlčenlivost o všech skutečnostech, o kterých se dozvěděl v souvislosti s plněním této smlouvy. Výše uvedená mlčenlivost se nevztahuje na případy, kdy je tato povinnost prolomena ustanovením platných právních předpisů, rozhodnutím soudu nebo zproštěním mlčenlivosti ze strany příkazce.

2. Příkazce si vyhrazuje právo přerušit výkon Technického dozoru investora v případě nedostatku finančních zdrojů příkazce k provádění Stavby. Příkazník je však povinen příkazce upozornit na opatření potřebná k tomu, aby se zabránilo vzniku škody bezprostředně hrozící příkazci nedokončením činnosti související s výkonem funkce Technického dozoru investora.
3. Příkazník může tuto smlouvu vypovědět dle ustanovení § 2440 občanského zákoníku. Strany si ujednaly, že příkazník není oprávněn vypovědět smlouvu v období trvání záruky na Stavbu.
4. Příkazce může příkaz odvolat podle libosti. Odvolal-li příkazce příkaz, je příkazník od účinnosti odvolání příkazu příkazcem povinen nepokračovat v činnosti, na kterou se odvolání vztahuje.
5. Při zániku příkazu odvoláním nebo výpovědí zařídí příkazník vše, co nesnese odkladu, dokud příkazce nebo jeho právní nástupce neprojeví jinou vůli. Příkazník je povinen příkazce upozornit na opatření potřebná k tomu, aby se zabránilo vzniku škody bezprostředně hrozící příkazci nedokončením činnosti související s obstaráváním záležitosti. Příkazník je povinen příkazce upozornit na opatření potřebná k tomu, aby se zabránilo vzniku škody bezprostředně hrozící příkazci nedokončením činnosti související s obstaráváním záležitosti.
6. Změny případně doplnění této smlouvy jsou možné pouze písemnými dodatky uzavřenými za souhlasu obou smluvních stran.

XI.

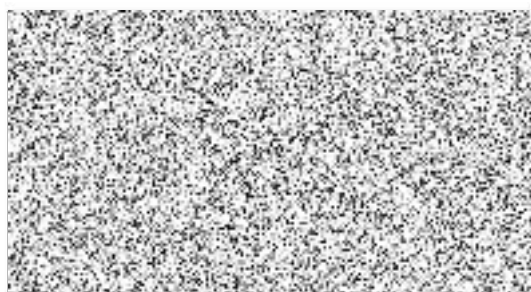
Závěrečná ustanovení

1. Pro případ, že tato smlouva není uzavírána za přítomnosti obou smluvních stran, platí, že smlouva nebude uzavřena, pokud ji příkazník podepíše s dodatkem či odchylkou, byť nepodstatnou.
2. Ve vzájemných vztazích mezi příkazcem a příkazníkem, které nejsou upraveny touto smlouvou, se použije občanský zákoník, s tím, že se strany ve smyslu § 558 odst. 2 občanského zákoníku dohodly, že ustanovení občanského zákoníku, která nemají donucující účinky, mají přednost před obchodními zvyklostmi.
3. Tato smlouva je vyhotovena ve třech stejnopisech, z nichž příkazce obdrží dva stejnopisy a příkazník obdrží jeden stejnopis. Smluvní strany konstatují, že uzavření této smlouvy je projevem jejich vůle, že neodporuje zákonu, zákon neobchází ani se nepříčí dobrým mravům.
4. Smluvní strany si smlouvu před jejím podpisem řádně přečetli, prohlašují, že byla uzavřena po vzájemné dohodě, podle jejich pravé a svobodné a vůle, určitě, vážně a srozumitelně, nikoli v tísní a za nápadně nevýhodných podmínek, a na důkaz toho, ji podepisují.
5. Touto smlouvou primárně nedochází k nakládání s osobními údaji. Příkazník bere na vědomí tu skutečnost, že příkazce ve smyslu § 5 zákona č.110/2019 Sb., o zpracování osobních údajů, v platném znění, a dle Nařízení Evropského parlamentu a Rady (EU) č. 2016/679, o ochraně fyzických osob v souvislosti se zpracováním osobních údajů a o volném pohybu těchto údajů a změně některých zákonů, v platném znění, může zpracovávat a shromažďovat osobní údaje příkazníka, případně jeho zaměstnanců nebo jím pověřených osob za účelem vyhodnocení a plnění této smlouvy. Příkazník si je vědom skutečnosti, že příkazce ve smyslu výše citovaného ustanovení zákona č. 110/2019 Sb., o zpracování osobních údajů, v platném znění, může shromáždit a zpracovat o příkazníkově, jeho zaměstnancích či jím pověřených osobách údaje, a to za

účelem jejich případného použití při realizaci práv a povinností smluvních stran v souvislosti s touto smlouvou.

6. Veškeré spory, které případně z této smlouvy vzniknou, budou přednostně řešeny dohodou smluvních stran. Nedohodnou-li se smluvní strany, budou spory vzniklé na základě této smlouvy nebo v souvislosti se smlouvou řešeny výlučně obecnými soudy České republiky a podle českého práva. Smluvní strany dále sjednávají ve smyslu § 89a zákona č. 99/1963 Sb., občanský soudní řád, v platném znění, že spory podle předchozí věty budou řešeny u soudu příslušného dle sídla objednatele.
7. Příkazník souhlasí se zveřejněním smlouvy v registru smluv podle zákona č. 340/2015 Sb., o zvláštních podmínkách účinnosti některých smluv, uveřejňování těchto smluv a o registru smluv (zákon o registru smluv), v platném a účinném znění. Smlouvu zveřejní příkazce.
8. Smlouva nabývá platnosti dnem podpisu smluvních stran a účinnosti dnem jejího zveřejnění v registru smluv.
9. Nedílnou součástí této smlouvy jsou následující přílohy:
Příloha č. 1: Podrobný obsah a rozsah výkonu technického dozoru investora

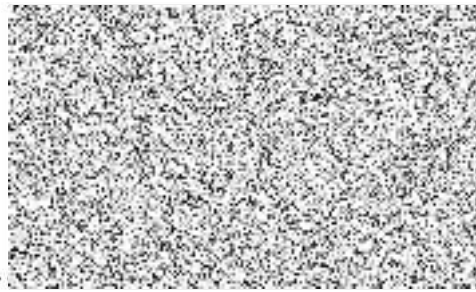
Ve Dačicích dne 28.3. 2024



za Město Dačice

(příkazce)

Ve Stranné dne 28.3. 2024



TDI

(příkazník)

Podrobný obsah a rozsah výkonu Technického dozoru investora na stavbě

V rámci Technického dozoru investora bude příkazník provádět tyto úkony:

- Seznámení se s podklady, podle kterých se připravuje a bude zajištěno provádění Stavby, obzvláště s projektovou dokumentací.
- Seznámení se s obsahem smluv o dílo týkající se zhotovení Stavby a s obsahem stavebního povolení.
- Odevzdání staveniště zhotoviteli a zabezpečení zápisu do stavebního deníku.
- Účast při vytyčení inženýrských sítí jejich správci, včetně zajištění potřebných dokladů (totéž platí u předání sítí zpět jejich správčům, včetně zajištění dokladů o neporušenosti).
- Kontrola dodržení podmínek stavebních povolení, dotčených orgánů státní správy, správců sítí a opatření státního stavebního dohledu po dobu realizace stavby.
- Péče o systematické doplňování dokumentace, podle které se Stavba provádí, a evidence dokumentace dokončených částí Stavby. Dbá na systematické doplňování projektu zhotovitelem dle schválených změn a dodatků v době provádění Stavby.
- Kontrolovat čerpání nákladů.
- Se souhlasem příkazce projednává případné změny projektu s dodržением zásad nezvýšení pevné ceny ujednané ve smlouvě o dílo se zhotovitelem Stavby, neprodoužení celkové doby výstavby, a to za účelem zlepšení kvalitativních parametrů stavby, výstupy z takových jednání postupuje neprodleně příkazci k konzultaci a ke schválení. Podílí se na přípravě změnových listů a poskytuje příkazci součinnost při jejich schvalování. Zásahy do technického řešení Stavby může příkazník nařídít až na základě souhlasu příkazce a autora projektu. Ostatní dodatky a změny je povinen předkládat s vlastním vyjádřením příkazci.
- Kontrola věcné a cenové správnosti a úplnosti oceňovacích podkladů a faktur, příkazník dbá na jejich soulad s podmínkami uvedenými ve smlouvách.
- Kontrola těch dodávek, které budou v dalším postupu zakryty nebo se stanou nepřístupnými. O těchto kontrolách pořizuje zápis ve stavebním deníku.
- Spolupráce s pracovníky projektanta zabezpečujícími autorský dozor při zajišťování souladu realizovaných dodávek a prací s projektem.
- Spolupráce s projektantem a se zhotoviteli při provádění nebo navrhování opatření na odstranění případných vad projektu.
- Sledování, jestli zhotovitelé provádějí předepsané zkoušky materiálů, konstrukcí a prací, kontrola jejich výsledků a vyžadování a shromažďování dokladů, které prokazují kvalitu prováděných prací a dodávek (atesty, protokoly apod.).
- Příkazník musí být přítomen při všech zkouškách prováděných na stavbě prověřujících a prokazujících kvalitu díla.
- Příkazník je povinen sledovat vedení stavebních a montážních deníků v souladu s podmínkami uvedenými v příslušných smlouvách. Příkazník bude provádět kontrolu vedení stavebního deníku zhotovitele stavby a provádět do něj zápisy týkající se kvality prováděných prací; v případě změn a odchylek od projektu bude požadovat zápisem ve stavebním deníku provedení předběžného výpisu výměr, který svým podpisem potvrzuje.
- Sledovat zápisy do stavebních deníků a včasná reakce na ně.
- Průběžné sledování a kontrola, zda je stavba prováděna v souladu se zadávací dokumentací, smlouvou o dílo, obsahem nabídky, podle platných technických norem a technologických postupů, rozhodnutí příslušných správních orgánů, v souladu s právními předpisy a v odpovídající kvalitě. Pokud tomu tak není, ihned upozorní zhotovitele Stavby zápisem do stavebního deníku a současně vyrozumívá zástupce příkazce.

- Hlášení archeologických nálezů.
- Uplatňování námětů směřujících k zhospodárnění budoucího provozu (užívání) dokončené Stavby.
- Spolupráce s pracovníky zhotovitele při provádění opatření k odvrácení nebo omezení škod při ohrožení stavby živelnými událostmi.
- Požadavky a námítky třetích osob týkající se průběhu a způsobu provádění Stavby sděluje příkazci, s nimž konzultuje jejich případné řešení (např. vlastnické a jiné nároky, řešení škod apod.).
- Kontrola souladu postupu zhotovitele Stavby s časovým plánem provádění Stavby a ustanoveními Smlouvy o dílo, upozorňování dodavatelů na nedodržení termínů zápisem do stavebního deníku, včetně přípravy podkladů pro uplatnění majetkových sankcí.
- Kontrola plnění smluvních termínů stavební připravenosti pro nástup poddodavatelů.
- Průběžná dokumentace průběhu Stavby; v předem dohodnutých pravidelných termínech příkazník informuje příkazce o postupu výstavby ve vztahu k harmonogramu výstavby, o finančním plnění a kvalitě provedených prací. Bez zbytečného odkladu předává příkazci úřední doklady, kopie důležité obchodní a jiné korespondence.
- V průběhu výstavby připravuje podklady pro závěrečné hodnocení Stavby, včetně zajištění veškerých dokladů nutných pro předání Stavby nebo jejích částí příkazci a dále pro uvedení Stavby nebo jejích částí do provozu případně do předčasného provozu.
- Příprava podkladů pro odevzdání a převzetí Stavby nebo její části a účast na jednání o odevzdání a převzetí Stavby.
- Dohlížení na odstraňování vad, včetně zabezpečení všech prací podmiňujících předání Stavby v kvalitě předepsané projektovou dokumentací, příslušnými ČSN, EN, zadávací dokumentací a Smlouvou o dílo mezi příkazcem a zhotovitelem Stavby.
- Kontrola odstraňování vad zjištěných při předání Stavby nebo její části v dohodnutých termínech.
- Příprava a organizace kontrolních dnů Stavby, jejich vedení a dokumentování, k nimž příkazník zve kromě příkazce a zástupců zhotovitele všechny osoby a správní orgány, které jsou stavebními pracemi dotčeny nebo ve věci Stavby vydávají rozhodnutí. O průběhu kontrolních dnů Stavby pořizuje zápis včetně prezenční listiny zúčastněných, které následně zasílá všem zúčastněným.
- Příprava podkladů a účast na kolaudačním řízení.
- Kontrola vyklizení staveniště zhotovitelem.
- Předání objednateli všech dokladů zajištěných během realizace Stavby formou závěrečné zprávy, včetně vyhodnocení akce.
- Průběžné pořizování fotodokumentace postupu prováděných prací, která bude součástí závěrečné zprávy (v elektronické podobě na DVD).
- Spolupráce s příkazcem i po předání Stavby při řešení vad díla a reklamaci díla po dobu záruční doby.