

SMLOUVA O DÍLO

č. AG-MO III 02/2024 (0040942024)

uzavřená v souladu s ustanovením § 2586 a následujících ustanovení zákona č. 89/2012 Sb., občanský zákoník, v platném znění (dále jen „Občanský zákoník“)

Zhotovitel: **Služby města Pardubic a. s.**
se sídlem 530 12 Pardubice, Bílé předměstí, Hůrka 1803
IČ: 252 62 572 DIČ: CZ 25262572
Obchodní rejstřík KS Hradec Králové oddíl B, vložka 1527,
zastoupená ve věcech smluvních:
Ing. Ondřejem Hlaváčem, předsedou představenstva,
Mgr. Klárou Sýkorovou, místopředsedkyní představenstva
ve věcech technických:
Ing. Vlastislavem Šandou, vedoucím divize Agroservis,
[REDAKCE], místrem divize Agroservis,
Bankovní spojení: [REDAKCE]
Číslo účtu: [REDAKCE]
na straně jedné, dále jen "Zhotovitel"

a

Objednatel: **Statutární město Pardubice – Městský obvod Pardubice III**
se sídlem 530 12 Pardubice, Jana Zajíce 983,
IČ: 002 74 046
zastoupený ve věcech smluvních:
Ing. Mgr. Vitězslavem Štěpánkem, starostou městského obvodu,
ve věcech technických:
Ing. Lenkou Vacinovou, vedoucí odboru dopravy a životního prostředí
Ing. Blankou Valentovou, referentkou odboru dopravy a životního prostředí
Bankovní spojení: [REDAKCE]
Číslo účtu: [REDAKCE]
na straně druhé, dále jen "Objednatel"

**uzavírají níže uvedeného dne, měsíce a roku tuto smlouvu o dílo
(dále v textu jen jako „Smlouva“)**

„Seč travníků na území Městského obvodu Pardubice III v roce 2024“

1 PŘEDMĚT, MÍSTO A ČAS PLNĚNÍ SMLOUVY

1.1. PŘEDMĚT PLNĚNÍ SMLOUVY

- 1.1.1. Předmětem Smlouvy je údržba travnatých ploch zařazených do pasportu veřejné zeleně na území Městského obvodu Pardubice III (dále jen „MO III“) na pozemcích, které jsou majetkem Statutárního města Pardubice (dále jen město) s výjimkami uvedenými v odstavcích 1.1.2. a 1.1.3. tohoto článku Smlouvy. Tyto plochy jsou zobrazeny v příloze č. 1 Smlouvy a označeny jako „travníky na pozemcích v majetku města“ (příloha č. 1 má s ohledem na svůj rozsah dvě části).
- 1.1.2. Předmětem Smlouvy je zeleň umístěná na veřejném prostranství, a to včetně tzv. ruderálních porostů uvedených v příloze č. 5 Smlouvy. Předmětem Smlouvy nejsou travnaté plochy v uzavřených areálech, popř. částečně uzavřených areálech náležejících k budovám právnických osob, jejichž zřizovatel je město Pardubice. Jedná se o areály budov mateřských škol, základních škol a sociálních služeb. Toto ustanovení platí i v případě zařazení těchto ploch do pasportu veřejné zeleně.

1.1.3. Předmětem Smlouvy jsou mimo ploch uvedených pod písm. a) tohoto článku Smlouvy další travnaté plochy, a to:

- a) náležející do oblasti pasportu veřejné zeleně uvedené pod číslem **3002**. Jedná se o travnaté plochy umístěné na pozemcích ve vlastnictví třetích osob. Tyto plochy jsou do předmětu Smlouvy zařazeny vzhledem k tomu, že se jedná o veřejné prostranství a s ohledem na jejich umístění u místní komunikace – cyklistické stezky (vedoucí směrem na obec Počaply). Z hlediska bezpečnosti provozu budou travnaté plochy pravidelně udržovány způsobem a v rozsahu stanoveném Smlouvou. Výměra travnatých ploch na těchto pozemkových parcelách je 1 541 m². Tato oblast pasportu veřejné zeleně (č. 3002) je zobrazena v příloze č. 1 Smlouvy;
- b) část travnatého lesního pozemku přilehlého k cyklistické stezce podél silnice I/36 vedoucí směrem na obec Počaply (jedná se o pás šířky cca 1 metr o délce cca 780 metrů). Tento úsek není zařazen do pasportu veřejné zeleně na území MO III, ale je nutné jej s ohledem na jeho umístění a režim veřejného prostranství do předmětu Smlouvy zařadit;
- c) část travnatých ploch zařazených do oblasti pasportu veřejné zeleně č. **351**. Do předmětu Smlouvy jsou zařazeny pozemky, které jsou v majetku města. Tímto se do předmětu Smlouvy zařazují i travnaté plochy o výměře 1 832 m² náležející do této oblasti pasportu veřejné zeleně (na této ploše) na pozemcích ve vlastnictví třetích osob, a to s ohledem na umístění a režim veřejného prostranství (tato oblast pasportu veřejné zeleně je vyznačena v příloze č. 2 Smlouvy);
- d) pozemkové parcely č. **409/126**, č. **409/323** a č. **409/324** v katastrálním území Studánka o celkové výměře 2 795 m². Jedná se o plochu určenou pro volné pobíhání psů na pozemku ve vlastnictví třetích osob. Na této ploše na základě uzavřeného smluvního vztahu provádí MO III údržbu veřejné zeleně;
- e) v oblasti pasportu veřejné zeleně č. **320** jsou umístěny dvě pozemkové parcely, které jsou součástí veřejného prostranství a navazují na travnaté plochy ve vlastnictví města Pardubice, jedná se o pozemkové parcely č. 849/3 a 849/4 v katastrálním území Pardubice. Výměra obou pozemkových parcel je 1 061 m². S ohledem na jeho umístění a režim veřejného prostranství jsou tyto pozemkové parcely zařazeny do předmětu Smlouvy;
- f) v oblasti pasportu veřejné zeleně č. **302** je umístěna pozemková parcela, která je součástí veřejného prostranství a navazuje na pozemek ve vlastnictví města. Jedná se o pozemkovou parcelu č. 409/195 v katastrálním území Studánka. Výměra travnaté plochy na tomto pozemku je 580 m². S ohledem na její umístění a režim veřejného prostranství je parcela zařazena do předmětu Smlouvy;
- g) v oblasti pasportu veřejné zeleně č. **310** jsou umístěny tři pozemkové parcely, které jsou součástí veřejného prostranství a navazují na pozemky ve vlastnictví města, jedná se o pozemkové parcely č. 409/164, 409/184 a 409/185 v katastrálním území Studánka. Výměra travnatých ploch na těchto pozemkových parcelách je 2 727 m². S ohledem na umístění těchto travnatých ploch a režim veřejného prostranství jsou zařazeny do předmětu Smlouvy;
- h) v oblasti pasportu veřejné zeleně č. **341** navazuje na pozemky ve vlastnictví města pozemek č. 884/14 v katastrálním území Pardubice, který je ve vlastnictví třetích osob. Travnatá plocha umístěna na této pozemkové parcele zasahuje do části travnaté plochy umístěné na pozemcích ve vlastnictví města. Travnatá plocha na této pozemkové parcele má výměru 770 m². S ohledem na umístění pozemku a na režim veřejného prostranství jsou tyto travnaté plochy zařazeny do předmětu Smlouvy;
- i) v oblasti pasportu veřejné zeleně č. **347** je umístěna pozemková parcela č. 2981/31 v katastrálním území Pardubice, která je ve vlastnictví Statutárního města Pardubice a její část o výměře 131 m² není zařazena do pasportu veřejné zeleně. S ohledem na její umístění (na křižovatce ulic Dašická a Na Drážce) a režim veřejného prostranství je parcela zařazena do předmětu Smlouvy.

1.1.4. Předmětem Smlouvy je údržba trávníků spočívající v jejich posekání v rozsahu, struktuře, způsobu a počtu stanoveném dále v ustanoveních Smlouvy. Do předmětu Smlouvy náleží odstranění trávy až k okrajům tzv. okapových chodníků objektů či staveb (či jejich součástí). Tam, kde okapové chodníky

nejsou, bude tráva dosekána až k objektům či stavbám (či jejich součástem) způsobem, který nepoškodí jejich fasády.

- 1.1.5. Plocha označená číslem 339 – Osada Hůrka – garáže, plocha označena pod číslem 325 – Slovany – mezi ul. Pod Lipami, Mandysovou a okrajem, plocha označena pod číslem 332 ul. Dašická – u železničního přejezdu, plocha označena pod číslem 342 – ul. Do Nového. Tyto plochy byly rozděleny do dvou oblastí, z nichž část byla zařazena do odlišného režimu údržby specifikován v čl. 2.1.3. Smlouvy. Zbýlé části těchto ploch budou udržovány způsobem uvedeným v článku 2.1.1. Smlouvy.
- 1.1.6. Do předmětu Smlouvy náleží podzimní úklid trávníků od spadaneho listí, včetně následné likvidace a uložení odpadů vzniklých při provádění prací dle Smlouvy na místo k tomu určené. Práce budou prováděny ručně nebo strojově v podzimních až zimních měsících roku 2024, a to po opadu listí ze dřevin. Termín zahájení a ukončení poslední seče spojené se sběrem spadaneho listí bude stanoven na základě klimatických podmínek a doby opadu listí ze dřevin.
- 1.1.7. Obsahem předmětu Smlouvy je provedení veškerých víceprací souvisejících s plněním předmětu Smlouvy.

1.2. MÍSTO PLNĚNÍ

- a) Místem plnění je území MO III, a to v rozsahu článku 1.1 Smlouvy.
- b) Vymezení ploch pro účely stanovení předmětu Smlouvy v jednotlivých plochách pasportu veřejné zeleně včetně výměr v m² je uvedeno v příloze č. 3 Smlouvy.

1.3. TERMÍN PLNĚNÍ, PLATNOST A ÚČINNOST SMLOUVY

- a) Smlouva se uzavírá na dobu určitou **od 1. dubna 2024 do 31. prosince 2024.**
- b) Smlouva vstupuje v platnost dnem podpisu oběma smluvními stranami.
- c) Účinnost smlouvy dle odstavce písm. b) platí za podmínky, že Smlouva bude uveřejněna v registru smluv Ministerstva vnitra České republiky (dále jen „Registr“) do 1. dubna 2024. Pokud do tohoto data uveřejněna v Registru nebude, platí, že nabude účinnosti dnem uveřejnění.

2. ZPŮSOB PROVÁDĚNÍ DÍLA

2.1. ZAHÁJENÍ SEČÍ A ROZSAH PRACÍ

Pro vymezení předmětu (tj. rozsahu, kvantity a způsobu provádění prací včetně souvisejících víceprací) Smlouvy byly plochy o celkové výměře (388 299 m²) uvedené v příloze č. 3 Smlouvy rozděleny do čtyř částí, a to z důvodu potřeby odlišného režimu údržby travnatých ploch.

Z celkové výměry 388 299 m² uvedené v příloze č. 3 Smlouvy byly vyloučeny plochy:

a) zahrnující níže uvedené trávníky o výměře 24 838 m²:

- Umístěné v tzv. odpočinkových zónách (obsahující dětská hřiště a sportoviště) u bytového domu čp. 835-839 v ulici Bartoňova a ve vnitrobloku tvořeného ulicemi U Háje, Na Drážce a Bezdičkova ve výměře **9 120 m²**;
- Umístěné uvnitř oploceného dětského hřiště Zelená brána situovaného mezi bytovými domy čp. 1564 a čp. 1561-1563 v ulici Na Drážce o výměře **301 m²**;
- Umístěné u dětského hřiště v ulici Lidmily Malé za bytovým domem čp. 616 a 617 o výměře **794 m²**;
- Umístěné v oploceném hřišti u herní sestavy Drak v ulici Bartoňova za čp. 835-839 o výměře **3 935 m²**;
- Umístěné u dětského hřiště ve vnitrobloku za čp. 633-637 Jana Zajíce o výměře **1 840 m²**;
- Umístěné v oplocené ploše pro volné pobíhání psů v ulici Blahoutova o výměře **3 123 m²**;
- Umístěné na soukromých pozemcích používaných jako louka pro volné pobíhání psů v ul. Erno Košťála naproti čp. 1016 a 1017 o výměře **2 795 m²**;

- Umístěné na pozemcích používaných jako louka pro volné pobíhání psů mezi silnicí č. I/36 a věznicí o výměře **2 300 m²**;
- Umístěné v oplocené ploše pro volné pobíhání psů v ulici Jana Zajíce (podél silnice č. I/36) o výměře **630 m²**;

b) zahrnující ruderalizované trávniky o výměře 4 375 m² uvedené v příloze č. 5 Smlouvy.

- na ploše 302 - Potěšilova pod stromy , kraj lesa při výjezdu na Zmínový o výměře 702 m²
- na ploše 332 - ul. Dašická podle železnice - výjezd na Zmínový o výměře 761 m²
- na ploše 339 – Osada Hůrka garáže o výměře 2 427 m²
- na ploše 342 – ul. Do Nového, ruderalní porost podle cesty o výměře 485 m²

c) zahrnující níže uvedené trávniky o výměře 22 048 m²:

- travnatá plocha kolem trafostanice od chodníku směrem k SmP a.s., mezi trafostanicí a restaurací Signál v za bytovým domem čp. 961 směrem k ulici Josefa Janáčka o výměře **2 950 m²**
- travnatá plocha pod stromy mezi čp. 606 a z boku rodinného domu čp. 660 po propojovací chodník směrem k ulici Blahoutova o výměře **500 m²**
- travnatá plocha mezi čp. 607 - 609 směrem k ul. Blahoutova naproti penzionu o výměře **1 000 m²**
- travnatá plocha pod stromy mezi čp. 624 – 628 směrem ke komunikaci ulice Blahoutova o výměře **1 900 m²**
- travnatá plocha pod stromy mezi čp. 629 a 632 v ul. Jana Zajíce a komunikací ulice Blahoutova o výměře **1 800 m²**
- travnatá plocha mezi komunikací I/36 Na Drážce a dvoupatrovými garážemi o výměře **1 300 m²**
- travnatá plocha mezi garážemi a komunikací I/36 Na Drážce od ulic Blahoutova Věry Junkové o výměře **1 300 m²**
- travnatá plocha mezi čp. 1558 a 1563 v ulici Na Drážce a ploty rodin. Domů o výměře **700 m²**
- travnatá plocha mezi čp. 1557 a 1558 v ulici Na Drážce a ploty rodin. Domů o výměře **700 m²**
- travnatá plocha pod topoly za parkovištěm vězeňské služby v ulici Husova o výměře **1 100 m²**
- travnatá plocha mezi silnicí I/36 v ulici Na Drážce a plotem věznice – část 2 o výměře **1 350 m²**
- travnatá plocha pod stromy za rodinnými domy čp. 1680 a 1681 ulice Na Okrouhlíku a k relaxační zóně o výměře **1 300 m²**
- travnatá plocha pod stromy mezi restaurací Galanta a za rodinným domem čp. 1781 k chodníkům o výměře **1 000 m²**
- travnatá plocha v ulici Husova mezi výměníkem, čp. 1782 a budovou M silnic o výměře **1 200 m²**
- travnatá plocha v ulici Dubinská mezi čp. 734 - 737 a čp. 750 o výměře **620 m²**
- travnatá plocha v ulici Dubinská za čp. 720 - 722 o výměře **520 m²**
- travnatá plocha v ulici Dubinská u točny při restauraci Signál – květnatá louka o výměře **358 m²**
- travnatá plocha mezi ul. Dubinskou z boku bytových domů čp. 972 – 989 o výměře **1 000 m²**
- travnatá plocha vedle parkoviště v ulici Věry Junkové mezi komunikací I/36 Na Drážce a rodinným domem čp. 417 a výměníkem o výměře **950 m²**
- travnatá plocha v ulici Dubinská mezi komunikací a bytovými domy čp. 996 a 755 o výměře **500 m²**

2.1.1. STRUKTURA, PARAMETRY A POPIS ÚDRŽBY TRAVNATÝCH PLOCH ZAŘAZENÝCH DO 1. ČÁSTI:

Výměra travnatých ploch v 1. části je celkem 337 038 m².

- První seč bude zahájena při minimální výšce trávy 12 cm nad zemí (v průměru);
- Seče provedené formou tzv. mulčování, budou prováděny kosením trávy a ruderalního porostu s ponecháním shrabků na místě. Trávniky budou tímto způsobem udržovány ve formě tzv.

parkového (neboli rekreačního) trávníku;

- Seče budou zahajovány při minimální výšce 10 cm a maximální výšce porostu 12 cm nad zemí (v průměru);
- výška trávy dle předchozího bodu je posuzována průměrně, a to dle výšky samotného travního porostu, nikoliv podle rostlin plevelnatých s hlouběji uloženým kořenovým systémem;
- Objednatel může vyzvat Zhotovitele k provedení seče i při výšce porostu do 9 cm nad zemí. Bez tohoto požadavku ze strany Objednatele nebude Zhotovitelem taková seč provedena;
- Zhotovitel je povinen respektovat snížení počtu sečí pro případ suchého období (či jiných klimatických podmínek), kdy výška trávy nedosáhne hodnot uvedených v tomto článku Smlouvy, pro tento případ budou pro poslední seč platit podmínky stanovené pro šestou seč;
- Pokud pokosená hmota zůstane na místě, Zhotovitel je povinen použít vhodný druh sekačky, aby se netvořily „chuchvalce“;
- Výsledná výška sečené trávy je stanovena na 8 cm, popř. nižší dle pokynů Objednatele;
- Bezprostředně po provedení seči v dané lokalitě bude Zhotovitelem proveden úklid přilehlých komunikací od zbytků trávy následkem kosení;
- Na výzvu Objednatele je Zhotovitel povinen bezodkladně zjednat nápravu případných nedostatků dle výše uvedeného;
- Trávníky budou dosekány k budovám, komunikacím (chodníkům, parkovištím, stezkám, vozovkám atd.), živým plotům, stromům, keřům a dalším pevným překážkám, budou obkoseny nebo obstříženy keřové skupiny, stromy, lavičky, dětské herní prvky, pískoviště, prvky venkovního fitness, zařízení sportovišť a sloupy umístěné v travníkových plochách;
- Údržba travnatých ploch spočívá též ve sběru hmoty (je-li součástí dané seče, včetně případného spadaneho listí) a v likvidaci odpadu;
- Při obžínání stromů nesmí dojít k poškození kůry kmenů (či jinému poškození) dřevin, stejně tak nesmí být poškozeny keře, keřové skupiny, zapojené porosty, trvalky či jiné rostliny;
- V případě poškození rostlin, stromů nebo keřů je Zhotovitel povinen zajistit nápravu v podobě nové výsadby dle pokynů a požadavků Objednatele.

2.1.2. STRUKTURA, PARAMETRY A POPIS ÚDRŽBY TRAVNATÝCH PLOCH ZAŘAZENÝCH DO 2. ČÁSTI:

Výměra travnatých ploch v 2. části je celkem 24 838 m².

- Do části 2. byly zařazeny plochy, jež jsou uvedeny v článku 2.1.1. Smlouvy;
- Údržba trávníků zařazených do 2. části bude sestávat z **maximálně 9 sečí**;
- Maximální počet devíti sečí nesmí Zhotovitel během roku 2024 překročit, může být pouze snížen;
- První až osmá seč bude provedena se sběrem trávy;
- Snížení počtu sečí bude realizováno pouze za předpokladu, že na základě klimatických podmínek bude výška menší než 10 cm, v takovém případě nebude seč provedena, a dojde k vynechání dané seče;
- Devátá seč bude provedena se sběrem podzimního listí;
- Pokud na základě klimatických podmínek nebude proveden celkový počet sečí (devět), poslední seč v roce 2024 bude provedena se sběrem podzimního listí;
- První seč bude zahájena, pokud tráva dosáhne průměrné výšky minimálně 10 cm a maximálně 12 cm na zemi;
- Další seče budou zahajovány při minimální výšce porostu 9 cm a maximální výšce porostu 12 cm na zemi;
- Výška trávy dle předchozího bodu je posuzována průměrně, a to dle výšky samotného travního porostu, nikoliv podle rostlin plevelnatých s hlouběji uloženým kořenovým systémem;
- Objednatel může vyzvat Zhotovitele k provedení seče i při výšce porostu do 9 cm nad zemí. Bez tohoto požadavku Objednatele nebude Zhotovitelem taková seč provedena;
- Zhotovitel při rozvržení termínů zahájení jednotlivých sečí v průběhu doby trvání Smlouvy musí dodržet podmínku, že počet sečí trávníků zařazených do části 2. nebude navýšen, ale zároveň je povinen dodržet pravidelnou údržbu trávníků (a výšku trávy) po celou dobu trvání Smlouvy;

- seče nebudou zahájeny, pokud výška trávy nedosáhne hodnoty uvedené v tomto článku (tedy 9 cm), pokud Objednatel nevyzve k jejímu zahájení Zhotovitele;
- výška sečené trávy je stanovena na 8 cm, popř. nižší dle pokynů objednatel;e;
- Zhotovitel je povinen respektovat snížení počtu sečí pro případ suchého období (či jiných klimatických podmínek), kdy výška trávy nedosáhne hodnot uvedených v tomto článku. Pro tento případ budou pro poslední seč platit podmínky stanovené pro sedmou seč;
- Na výzvu Objednatel je Zhotovitel povinen bezodkladně zjednat nápravu případných nedostatků dle výše uvedeného;
- Trávníky budou dosekány k budovám, komunikacím (chodníkům, parkovištím, stezkám, vozovkám atd.), živým plotům, stromům, keřům a dalším pevným překážkám, budou obsekány nebo obstříženy keřové skupiny, stromy, lavičky, dětské herní prvky, pískoviště, prvky venkovního fitness, zařízení sportovišť a sloupy umístěné v trávníkových plochách;
- údržba travnatých ploch spočívá též v odstranění trávy až k okraji tzv. okapových chodníků objektů či staveb (či jejich součástí). Tam, kde okapové chodníky nejsou, bude tráva dosekána až k objektům či stavbám (či jejich součástí) způsobem, který nepoškodí jejich fasády. Údržba travnatých ploch spočívá též ve sběru hmoty (je-li součástí dané seče, včetně případného spadaneho listí) a v likvidaci odpadu;
- při obžínání stromů nesmí dojít k poškození kůry kmenů (či jinému poškození) dřevin, stejně tak nesmí být poškozeny keře, keřové skupiny, zapojené porosty, trvalky či jiné rostliny;
- v případě poškození rostlin, stromů nebo keřů je Zhotovitel povinen zajistit nápravu v podobě nové výsadby dle pokynů a požadavků Objednatel.

2.1.3. STRUKTURA, PARAMETRY A POPIS ÚDRŽBY TRAVNATÝCH PLOCH ZAŘAZENÝCH DO 3. ČÁSTI:

Výměra travnatých ploch v 3. části je celkem 4 375 m².

- První seč ruderálních ploch bude zahájena v termínu dle dohody mezi Objednatel a Zhotovitelem (dle stavu, výšky a rozsahu trávy na ruderální ploše).
- Seče budou realizovány s použitím následující techniky: křovinořez, sekačka Spider nebo traktor s přídatným zařízením Cosma.
- Vytěžená biomasa bude vyhrabána a odvezena.
- Termín provedení druhé seče bude opět stanoven dohodou mezi Objednatel a Zhotovitelem (dle stavu, výšky a rozsahu trávy na ruderální ploše).
- Po provedení seči ruderální plochy bude Zhotovitelem proveden úklid přilehlých komunikací od zbytků trávy.
- Na výzvu Objednatel je Zhotovitel povinen bezodkladně zjednat nápravu případných nedostatků dle výše uvedeného.
- Trávníky budou dosekány k budově garáží a dřevin.
- Zhotovitel provede likvidaci odpadů v souladu se Smlouvou bezprostředně po provedení seče ruderální plochy.
- Při obžínání dřevin nesmí dojít k poškození kůry kmenů či jinému poškození dřevin.
- V případě poškození dřevin při provádění seče ruderální plochy je Zhotovitel povinen zajistit nápravu v podobě nové výsadby dle požadavků Objednatel. Tato náhradní výsadba svým rozsahem druhem a velikostí bude odpovídat vzniklé ekologické újmě.

2.1.4. STRUKTURA, PARAMETRY A POPIS ÚDRŽBY TRAVNATÝCH PLOCH ZAŘAZENÝCH DO 4. ČÁSTI:

Výměra travnatých ploch v 4. části je celkem 22 048 m².

- První seč vybraných ploch bude zahájena v termínu dle dohody mezi Objednatel a Zhotovitelem (dle stavu, výšky a rozsahu trávy na ploše).
- Údržba trávníků zařazených do 4. části bude sestávat z maximálně 3 sečí;

- Při vysokém nárůstu plevelů (ovsík, šťovík) na jednotlivých plochách, by došlo k prodloužení doby trvání dané seče uvedené v článku 2.1.5. o dobu potřebnou k předchozímu odstranění tohoto plevele.
- Maximální počet tří sečí nesmí Zhotovitel během roku 2024 překročit, může být pouze snížen;
- Vytěžená biomasa bude vyhrabána a odvezena.
- Termín provedení druhé seče bude opět stanoven dohodou mezi Objednatelem a Zhotovitelem (dle stavu, výšky a rozsahu trávy na ploše).
- Po provedení seči vybraných ploch bude Zhotovitelem proveden úklid přilehlých komunikací od zbytků trávy.
- Na výzvu Objednatele je Zhotovitel povinen bezodkladně zjednat nápravu případných nedostatků dle výše uvedeného.
- Trávníky budou dosekány k dřevinám.
- Zhotovitel provede likvidaci odpadů v souladu se Smlouvou bezprostředně po provedení seče vybraných ploch.
- Při obžínání dřevin nesmí dojít k poškození kůry kmenů či jinému poškození dřevin.
- V případě poškození dřevin při provádění seče vybraných ploch je Zhotovitel povinen zajistit nápravu v podobě nové výsadby dle požadavků Objednatele. Tato náhradní výsadba svým rozsahem druhem a velikostí bude odpovídat vzniklé ekologické újmě.

2.1.5. SPOLEČNÁ USTANOVENÍ PRO PLNĚNÍ PŘEDMĚTU SMLOUVY PRO TRAVNATÉ PLOCHY ZAŘAZENÉ DO ČÁSTI 1, ČÁSTI 2 A ČÁSTI 3 A ČÁSTI 4

- součástí plnění předmětu Smlouvy (seče v částech 1, 2, 3 a 4) je podzimní úklid trávníkových ploch od spadaneho listí, včetně následné likvidace a uložení odpadů na skládku. Úklid bude prováděn ručně nebo stroje v podzimních až zimních měsících po opadu listí ze dřevin. Termín provedení úklidu stanoví Zhotovitel v době po opadu listí ze stromů; tuto skutečnost oznámí Objednateli telefonicky nebo e-mailem;
- Zhotovitel je povinen bezprostředně po dokončení seče v dané části vyzvat Objednatele telefonicky nebo e-mailem ke kontrole a předání. Zhotovitel vyzve Objednatele ke kontrole provedených sečí buď jako celku nebo po částech dle dohody mezi Objednatelem a Zhotovitelem;
- kontrola dokončení seče nebo její části bude prováděna na místě zástupcem Objednatele za přítomnosti zástupce Zhotovitele;
- převzetí bude neprodleně potvrzeno protokolem, který pořizuje Zhotovitel;
- nedokončené plnění předmětu Smlouvy nebo jeho části není Objednatel povinen převzít;
- pokud při předávání díla nebo jeho části budou Objednatelem zjištěny vady nebo nedodělky, budou uvedeny v protokole. O jejich odstranění Zhotovitel následně informuje Objednatele;
- doba trvání jedné seče (celkově tedy trávníků zařazených do části 1 a 2) nepřesáhne 20 pracovních dní, popř. 25 dní u poslední seče prováděné se sběrem listí. Tato doba trvání sečí může být překročena z důvodů klimatických podmínek či jiných důvodů hodných zřetele. Ujednání o překročení doby trvání seče bude sjednáno ústně, popř. e-mailovou korespondencí dle požadavků smluvních stran.

3. ODPADY Z UDRŽOVANÝCH TRAVNATÝCH PLOCH

- 3.1. Součástí celkové ceny stanovené Smlouvou je likvidace vzniklých odpadů při provádění prací dle Smlouvy (celkovou cenu stanovenou Smlouvou nelze navýšit ani z důvodu navýšení množství vzniklého odpadu z prací).
- 3.2. Zhotovitel bude s odpady, které vzniknou v průběhu provádění prací, nakládat v souladu s ustanoveními zákona č. 541/2020 Sb., o odpadech, v platném znění.
- 3.3. Má-li být posekaná tráva včetně případného listí dle Smlouvy odvážena, bude odvezena nejdéle do 24 hodin po provedení seči.
- 3.4. Před vlastním zahájením seče travnatých ploch bude odstraněn viditelný odpad z údržby zeleně (např. větve apod.) a uložen v souladu se zákonem č. 541/2020 Sb., o odpadech, v platném znění.

- 3.5. Zhotovitel je původce odpadu dle ustanovení zákona č. 541/2020 Sb., o odpadech, v platném znění.
- 3.6. Zhotovitel bude provádět důsledně třídění odpadu tak, aby byly splněny povinnosti původce odpadu vyplývajícího ze zákona č. 541/2020 Sb., v platném znění.
- 3.7. Zhotovitel se zavazuje v rámci plnění předmětu Smlouvy plnit povinnost evidence a ohlašování odpadů ve smyslu ustanovení zákona č. 541/2020 Sb., o odpadech, v platném znění.

4. DALŠÍ POVINNOSTI ZHOTOVITELE

- 4.1. Zhotovitel je povinen zajistit, aby jednotlivé činnosti byly prováděny odborně způsobilými osobami na úseku péče o veřejnou zeleň a je povinen zajistit řádné provádění požadovaných prací dle Smlouvy.
- 4.2. Zhotovitel je povinen zajistit bezpečnost a ochranu zdraví při práci svých pracovníků včetně vybavení potřebnými pracovními pomůckami, jež jsou nezbytné pro provádění předmětu Smlouvy. Za dodržení bezpečnostních předpisů při provádění prací je zodpovědný Zhotovitel.
- 4.3. Zhotovitel je plně odpovědný a podpisem Smlouvy prohlašuje, že osoby vykonávající práce související s plněním předmětu díla budou bezpodmínečně dodržovat platná nařízení, opatření a omezení související s epidemiologickou situací na území České republiky, a to v souladu s platnými právními předpisy či mimořádnými opatřeními vydanými na základě usnesení vlády České republiky.
- 4.4. Zhotovitel je odpovědný za případnou škodu způsobenou třetím osobám nebo na majetku třetích osob nebo na majetku (movitém i nemovitém) města Pardubice (vč. zeleně, dřevin, venkovního mobiliáře, herního a sportovního zařízení, movitého a nemovitého majetku atd.), která vznikne v souvislosti s plněním předmětu Smlouvy. Odpovědnost za škodu se vztahuje i na škody vzniklé v důsledku provádění prací rovněž jeho osobě.
- 4.5. Objednatel je oprávněn kdykoliv kontrolovat průběh provádění prací prováděných dle Smlouvy. V případě zjištění nedostatků na ně nejprve ústně či telefonicky upozorní Zhotovitele, v případě jejich neodstranění oznámí jejich neodstranění elektronickou komunikací nebo provede zápis do výkazu prací. Po provedení tohoto zápisu nebo upozornění budou nedostatky Zhotovitelem odstraněny nejpozději do 2 pracovních dnů.

5. CENA DÍLA A PLATEBNÍ PODMÍNKY

- 5.1. Cena díla za plnění předmětu Smlouvy se odvíjí dle podmínek provedení díla a rozdělení celkové plochy travnatých ploch do tří částí dle článku 2. Smlouvy. Podrobný rozpis cen jednotlivých sečí je uveden v příloze č. 4 Smlouvy.
- 5.2. Celková nejvýše přípustná smluvní cena za provádění předmětu Smlouvy je stanovena na **2 413 014,6 Kč bez DPH, tj. 2 919 747,67 včetně DPH ve výši 21 %**.
- 5.3. Celková smluvní cena uvedená v tomto článku v odstavci 5.2. Smlouvy je cenou nejvýše přípustnou, kterou nelze v rámci doby trvání Smlouvy překročit.
- 5.4. Do celkové smluvní ceny jsou promítnuty veškeré práce související s plněním předmětu Smlouvy, práce spojené s likvidací veškerého odpadu vzniklého při plnění předmětu Smlouvy, místně proměnlivá náročnost seče (způsobená například sklonem terénu, kvalitou travního porostu, množstvím ruderálních porostů a další podmínky).
- 5.5. V příloze č. 4 jsou uvedeny jednotkové ceny a ceny jednotlivých sečí v částech 1, 2, 3 a 4 při maximální hodnotě proměnné, tedy Průměrné ceny nafty dle článků 5.1. a 5.2. Smlouvy.
- 5.6. Jednotkové ceny za údržbu 1 m² travnatých ploch nesmí být rovněž překročeny.
- 5.7. Při účtování budou částky za plnění předmětu Smlouvy zaokrouhlovány v souladu s přílohou č. 4 Smlouvy. Zaokrouhlování bude provedeno vždy na celé částky.
- 5.8. Zhotovitel se nemůže zprostit povinnosti odstranit a zlikvidovat odpad vzniklý při provádění prací dle Smlouvy a odpadu, který bude nutné odstranit před prováděním prací, a které Zhotovitel ze zeleně takto odstraní. Do celkové ceny jsou zahrnuty veškeré povinnosti určené původci odpadů dle zákona č. 541/2020 Sb., o odpadech, v platném znění.

- 5.9. Práce budou účtovány po předání dokončené části díla (část 1, část 2, část 3 nebo části 4 zvlášť nebo všechny čtyři části dohromady).
- 5.10. Daňový doklad musí mít náležitosti stanovené zákonem č. 235/2004 Sb., o dani z přidané hodnoty, v platném znění, jehož přílohou bude i kopie předávacího protokolu dle Smlouvy podepsány smluvními stranami.
- 5.11. Vystavené daňové doklady budou mít minimální splatnost 14 dní ode dne doručení Objednateli. Doručením daňového dokladu se považuje doručení daňového dokladu se všemi náležitostmi daňového dokladu v souladu s platnými právními předpisy, ve formátu a způsobu doručení dle platných právních předpisů. Přílohou daňových dokladů bude Objednatelům podepsaný protokol o převzetí příslušné části díla (tj. části 1, části 2, části 3 nebo části 4 zvlášť nebo všechny čtyři části dohromady) Doba splatnosti nezačne běžet, pokud nebudou splněny podmínky uvedené v tomto odstavci.
- 5.12. Daňový doklad bude doručen prostřednictvím datové schránky – ID datové schránky: 5pmbyi2, případně ho lze zaslat poštou nebo prostřednictvím jiné osoby, která provádí přepravu zásilek (kurýrní služba), na adresu Objednatele či předat osobně na podatelnu v sídle objednatel.
- 5.13. Bude-li daňový doklad obsahovat nesprávné nebo neúplné údaje a náležitosti uvedené výše, je Objednatel oprávněn ho do data splatnosti vrátit Zhotoviteli. Po opravě daňového dokladu doručí Zhotovitel Objednateli nový doklad s novým termínem jeho splatnosti. Lhůta splatnosti opraveného daňového dokladu bude minimálně 14 dní ode dne doručení opraveného daňového dokladu Objednateli dle tohoto článku Smlouvy.
- 5.14. Zhotovitel prohlašuje a svým podpisem Smlouvy stvrzuje, že není nespolehlivým plátcem ve smyslu § 106a zákona č. 235/2004 Sb., o dani z přidané hodnoty, v platném znění a má zveřejněn účet v registru plátců. V případě, že se Zhotovitel stane v okamžiku uskutečnění zdanitelného plnění nespolehlivým plátcem či nebude mít zveřejněn účet v registru plátců, bude Zhotoviteli proplacen pouze základ daně a daň z přidané hodnoty bude odvedena místně příslušnému správci daně Zhotovitele. Ujednání tohoto článku Smlouvy Zhotovitel stvrzuje podpisem Smlouvy.
- 5.15. Za okamžik úhrady se považuje okamžik odepsání hrazené částky z účtu Objednatele.
- 5.16. Smluvní strany se dohodly, že při stanovení a posuzování plnění termínů budou respektovány i další důvody hodné zřetele související s epidemiologickou situací na území České republiky, např. při vyhlášení nouzového stavu a dalších opatření v rámci předpisů týkajících se veřejného zdraví lidu vydaných státními orgány či orgány.

6. SANKCE

- 6.1. Za překročení termínu trvání celkové doby jednotlivé seče stanovené Smlouvou má Objednatel právo vyúčtovat Zhotoviteli smluvní pokutu ve výši 0,5 % z dohodnuté ceny jednotlivé seče za každý kalendářní den prodlení za překročení termínu trvání doby prováděné seče. Smluvní pokuta však nebude účtována, pokud doba trvání seče bude překročena z objektivních důvodů, a to například z důvodu klimatických podmínek, z důvodu provádění jiných prací (např. v rámci zvláštního užívání veřejného prostranství, stavebních či jiných investičních prací třetími osobami nebo Objednatel). Pokud by takové důvody nastaly, uvědomí o tom Zhotovitel neprodleně Objednatele (telefonicky či emailem).
- 6.2. O smluvní pokutu se sníží úhrada příslušného daňového dokladu. Dojde-li opakovaně k nedodržení termínů doby trvání seče, může Objednatel odstoupit od Smlouvy.
- 6.3. Uložením smluvní pokuty není dotčeno právo domáhat se vedle ní náhrady škody.
- 6.4. Převzme-li Objednatel dílo s drobnými vadami a nedodělky, má Objednatel právo na dodatečné a bezplatné odstranění vad a nedodělků v termínu, který sám určí v zápise o předání a převzetí díla.
- 6.5. Jestliže tak Zhotovitel v určeném termínu bez důvodu hodného zřetele neucíní, je Objednatel oprávněn nechat vady a nedodělky na náklady Zhotovitele odstranit a současně účtovat Zhotoviteli smluvní pokutu 1 000 Kč za každý kalendářní den prodlení s odstraněním vad či nedodělků. Tato

smluvní pokuta nebude účtována, pokud odstranění vad a nedodělků bude vázáno na vnější okolnosti uvedené v písm. a) tohoto článku.

- 6.6. V případě překročení lhůty pro odvoz odpadu po provedení prací má Objednatel právo vyúčtovat Zhotoviteli smluvní pokutu ve výši 1 000 Kč za každý kalendářní den prodlení s odvozem s tím, že tuto smluvní pokutu odečte z daňového dokladu za příslušnou seč. Tato smluvní pokuta nebude účtována, pokud odstranění vad a nedodělků bude vázáno na vnější okolnosti uvedené v písm. a) tohoto článku.
- 6.7. Sankce uvedené v tomto článku nebudou účtovány, pokud k nedodržení termínů prokazatelně povedou důvody hodné zřetele související s epidemiologickou situací na území České republiky, např. při vyhlášení nouzového stavu či stanovení omezení dle zvláštních právních předpisů souvisejících s plněním předmětu Smlouvy.

7. ZÁSADY PLNĚNÍ PŘEDMĚTU SMLOUVY

- 7.1. Zhotovitel je po celou dobu plnění předmětu Smlouvy povinen splnit podmínky stanovené v tomto článku smlouvy, jež byly stanoveny v režimu ustanovení § 6 odst. 4 zákona č. 134/2016 Sb., o zadávání veřejných zakázek, v platném znění.
- 7.2. Po celou dobu plnění veřejné zakázky je Zhotovitel povinen zajistit důstojné pracovní podmínky pro osoby, jež budou jeho jménem vykovávat plnění předmětu veřejné zakázky. Mezi důstojné podmínky pro práci náleží dodržování právních předpisů České republiky, zejména ustanovení zákona č. 262/2006 Sb., zákoník práce, v platném znění. Zhotovitel je povinen dodržovat principy bezpečnosti a ochrany zdraví při práci po celou dobu plnění veřejné zakázky. Zhotovitel podpisem smlouvy prohlašuje, že v rámci svých vnitřních předpisů a postupů dodržuje principy rovných pracovních příležitostí.
- 7.3. Při plnění veřejné zakázky je zhotovitel povinen minimalizovat dopad na životní prostředí a na složky přírody a krajiny.
- 7.4. Zhotovitel je povinen v rámci plnění předmětu Smlouvy využívat technologie odpovídající nejnovějším poznatkům v rámci technologického vývoje využitých procesů při plnění veřejné zakázky.
- 7.5. Zhotovitel není oprávněn přenést bez písemného souhlasu Objednatele na třetí osobu závazky, které vyplývají ze Smlouvy. Tyto závazky je však Zhotovitel povinen převést na svého případného právního nástupce.

8. DALŠÍ SPOLEČNÁ UJEDNÁNÍ

- 8.1. Objednatel může odstoupit od Smlouvy, neplní-li Zhotovitel řádně své povinnosti stanovené Smlouvou. Za odstoupení od Smlouvy dle tohoto odstavce je považováno ukončení smluvního vztahu daného Smlouvou bez uhrazení vynaložených nákladů, včetně nákladů spojených s odstoupením od Smlouvy Zhotoviteli.
- 8.2. Objednatel může od Smlouvy odstoupit, pokud Zhotovitel nedodrží podmínky zahájení seči dle výšky trávy, stanovenou dle Smlouvy, a to opakovaně bez důvodů hodných zřetele.
- 8.3. Zhotovitel bude provádět práce na plochách zakreslených v přílohách č. 1 a č. 2 Smlouvy. Zhotovitel podpisem Smlouvy prohlašuje, že se seznámil plně s rozsahem a obsahem předmětu Smlouvy. Zhotovitel zároveň prohlašuje, že podklady k provedení prací uvedené v přílohách Smlouvy jsou dostatečné a nepožaduje další doplnění (stanovení ploch a výměr jako předmětu Smlouvy). Dále Zhotovitel svým podpisem prohlašuje, že bere na vědomí ustanovení článku 1.1.2. Smlouvy. Zhotovitel nebude provádět plnění na plochách uvedených v článku 1.1.2. Smlouvy i v případě požadavku ze strany Statutárního města Pardubice, jehož je Objednatel organizační jednotkou.
- 8.4. Zhotovitel se zavazuje provést práce pomocí mechanizace tak, aby nedošlo k poškození travnatých ploch, zařízení dětských hřišť, sportovišť, městského mobiliáře, dřevin (stromů a keřů) vozovek nebo chodníků.
- 8.5. V případě jakéhokoliv narušení či poškození travnatých ploch nebo jiného zařízení v rámci plnění předmětu Smlouvy, uvede Zhotovitel tyto plochy nebo jiné zařízení do původního stavu, nejpozději

k termínu předání hotového díla včetně osetí travnatých ploch travním semenem. Pokud dojde k poškození travnatých ploch, je Zhotovitel povinen kontrolovat stav osetí a následně doplňovat osetí, pokud se vlivem klimatických nebo jiných podmínek ukáže jako nedostatečný.

- 8.6. Zhotovitel bude provádět práce pouze ve stanovené době: pondělí – pátek od 7:00 do 19:00 hodin, v sobotu od 9:00 do 17:00 hodin. Zhotovitel nesmí provádět práce dle Smlouvy v neděli a ve dnech státních svátků. Výjimka je možná pouze po předchozí dohodě s Objednatelem (např. z důvodu mimořádných klimatických podmínek, konání kulturních akcí Objednatelem atd.).
- 8.7. Objednatel se může se Zhotovitelem dohodnout na změně rozsahu plnění (méněpráce či vícepráce) formou dodatku ke Smlouvě, pokud dojde k oboustranné dohodě mezi Smluvními stranami. Změna jednotkových cen sečení dle Smlouvy bude v takovém případě vycházet z jednotkových cen stanovených v příloze č. 4 Smlouvy a vycházející z cen za sečení 1 m². Změna stanovené ceny prací je možná pouze v závislosti na změně ploch uvedených v článku 2 Smlouvy a v příloze 3 Smlouvy.
- 8.8. Zhotovitel je vázán příkazy Objednatele týkající se plnění předmětu Smlouvy.
- 8.9. Zhotovitel se zavazuje opatřit vše, co je nezbytné k plnění předmětu Smlouvy.

9. UJEDNÁNÍ O OBCHODNÍM TAJEMSTVÍ

- 9.1. Zhotovitel prohlašuje, že veškeré informace, které tvoří ceník prací a služeb, uvedené v příloze č. 4 Smlouvy naplňují znaky obchodního tajemství dle ustanovení § 504 Občanského zákoníku. Smluvní strany se z tohoto důvodu dohodly, že informace, které tvoří ceník prací a služeb, uvedené v příloze č. 4 Smlouvy se považují za obchodní tajemství Zhotovitele.
- 9.2. Zhotovitel bere na vědomí, že Objednatel je povinen na dotaz třetí osoby poskytnout informace podle zákona č. 106/1999 Sb., o svobodném přístupu k informacím, v platném znění. Zhotovitel podpisem Smlouvy udílí Objednateli souhlas k poskytnutí veškerých informací obsažených ve Smlouvě třetím osobám na jejich vyžádání.
- 9.3. Objednatel se zavazuje zachovávat mlčenlivost týkající se obchodního tajemství. Objednatel je povinen činit tak, aby nedošlo k neoprávněnému nebo nahodilému zásahu do obchodního tajemství k těmto údajům.

10. ZÁVĚREČNÁ USTANOVENÍ

- 10.1. V případě, že bude Objednatel po uzavření Smlouvy, z důvodu změny pasportu veřejné zeleně či změny v Obecně závazné vyhlášce č. 4/2019, kterou se vydává Statut města Pardubic, v platném znění (dále jen Statut), nucen požadovat práce nad rámec plnění předmětu dle Smlouvy, dojde mezi smluvními stranami k uzavření Dodatku ke Smlouvě, jež bude podléhat schvalovacímu procesu dle zákona č. 128/2000 Sb., o obcích, v platném znění, Statutu a vnitřních předpisů Objednatele. Rozsah, cena a termín tohoto plnění bude dohodnut mezi smluvními stranami v Dodatku Smlouvy.
- 10.2. Změna Smlouvy uvedená v odstavci 10.1. či jiné změny Smlouvy nebo jejich příloh jsou možné pouze očišlovanými písemnými dodatky podepsanými oběma zástupci ve věcech smluvních. Tyto dodatky se poté stanou nedílnou součástí Smlouvy.
- 10.3. Pokud ve Smlouvě není uvedeno jinak, řídí se vzájemné vztahy účastníků Občanským zákoníkem a dalšími příslušnými právními předpisy souvisejícími s plněním předmětu Smlouvy.
- 10.4. Smluvní strany podpisem Smlouvy stvrzují svůj souhlas se zpracováním svých osobních údajů uvedených ve Smlouvě, zejména s jejím zveřejněním v registru smluv ve smyslu zákona č. 340/2015 Sb., o registru smluv, v platném znění, výjma částí, které se dle tohoto zákona neuveřejňují, zejména obchodního tajemství podle článku 8 Smlouvy.
- 10.5. Zveřejnění Smlouvy v registru provede Objednatel. Zhotovitel podpisem Smlouvy uděluje souhlas s tímto zveřejněním, a to na dobu neurčitou.
- 10.6. Smluvní strany podpisem Smlouvy prohlašují, že s výjimkou ustanovení uvedených v článku 8 Smlouvy, Smlouva nenaplňuje znaky obchodního tajemství dle ustanovení § 504 Občanského zákoníku.

- 10.7. Smluvní strany se dohodly, že Smlouva bude uveřejněna bez podpisů.
- 10.8. Smluvní strany prohlašují, že Smlouva je projevem jejich svobodné, vážné a určité vůle, že ji uzavírají dobrovolně, nikoliv v tísní, pod nátlakem nebo za nápadně jednostranně nevýhodných podmínek, na důkaz čehož připojují své podpisy.
- 10.9. Smlouva se vyhotovuje ve 4 výtiscích, z nichž každá ze smluvních stran obdrží po 2 vyhotoveních.

V Pardubicích, dne 27-03-2024

Za Zhotovitele:

[Redacted signature]

Ing. Ondřej Hlaváč
předseda představenstva

[Redacted signature]

Mgr. Klára Sýkorová
místopředseda představenstva

Služby města Pardubice a.s.
Hůrka 1803, Bílé Předměstí
530 12 Pardubice
IČ: 252 62 572

Za Objednatele:

[Redacted signature]

Ing. Mgr. Vítězslav Štěpánek
starosta městského obvodu



Přílohy Smlouvy (nedílné součásti Smlouvy):

- Příloha č. 1 – mapa pasportu veřejné zeleně – 2 části
Příloha č. 2 – výměry jednotlivých oblastí pasportu veřejné zeleně a dalších ploch pro seč
Příloha č. 3 – rozpis cen prací
Příloha č. 4 – vymezení plochy ruderálních porostů

DOLOŽKA

Uzavření této smlouvy bylo schváleno usnesením
Rady městského obvodu Pardubice III
č. R/223/2024 ze dne 18.3.2024
V Pardubicích, dne
vedoucí odboru dopravy a životního prostředí
Úřadu městského obvodu Pardubice III

DOLOŽKA ZVEŘEJNĚNÍ V REGISTRU SMLUV

Tato Smlouva byla zveřejněna v registru smluv MVČR dne

Výměry trávníků zařazených do Smlouvy o dílo č. AG-MO III 02/2024**(0040942024):**

evid. č. oblasti pasportu	název oblasti pasportu veřejné zeleně	výměra trávníků určených k seči v dané oblasti pasportu rok 2024	výměra ploch určených k méně četné seči v m2 část.4	specifikace plochy k méněčetné seči
301	Dubina-centrum, ul. J. Zajíce	2 870,00		
302	Dubina-centrální park	28 007,00		
303	Pod Studánkou - u osady Hůrka	742,00		
304	Dubina-pěší zóna před lékárnou, ul. Blahoutova	9 057,00		
305	Dubina-blok J.Zajíce, J.Janáčka,konečná č.13	15 576,00	2 950,00	plocha kolem trafostanice od chodníku směrem k SmP a s., mezi trafostanicí a restaurací Signál, a za bytovým domem čp. 961 směrem k Jos. Janáčka
306	Dubina - blok kolem MŠ ul. E.Košťála	10 780,00		
307	Dubina-blok ul. E. Košťála	10 081,00		
308	Dubina-blok ul. E. Košťála, za školou	18 661,00		
309	Dubina-blok Bartoňova, L.Malé, Centr.park	20 683,00		
310	Dubina-blok za lékárnou po konečnou č.8, ul. R. Vojtěchové	13 365,00		
311	Dubina-rodinné domy a hřiště ul.R. Vojtěchové, Bartoňova	6 789,00		
312	Dubina-ul. Blahoutova, R.Vojtěchové,louka před domem čp.607-612	4 371,00	500,00	plocha mezi ulicí Blahoutova propoj. Chodníkem od čp. 606 a z boku rodin. Domu čp. 660
			1 000,00	plocha mezi čp. 607-609 a v ulici Blahoutova naproti penzionu
313	Dubina-blok kolem MŠ Blahoutova, L.Maturity, J.Zajíce centrum	26 905,00		
314	Dubina-ul. J.Zajíce, louka před domem čp. 624-632	5 440,00	1 900,00	plocha mezi komunikací Blahoutova a J. Zajíce čp. 624-628
			1 800,00	plocha mezi komunikací Jana Zajíce a Blahoutova a čp. 629-632
315	Dubina-ul. J. Zajíce, garáže	4 577,00	1 300,00	plocha mezi komunikací I/36 Na Drážce a dvoupatrovými garážemi
316	Dubina-ul. V. Junkové.Blahoutova, garáže	9 163,00	1 300,00	plocha podle garáží a silnicí I/36 Na Drážce od V. Junkové po Blahoutovu
317	Dubina-ul. Blahoutova,domov důchodců	1 982,00		
318	Dubina-ul.V. Junkové, před domem čp. 499-506	2 198,00		
319	ul. Na Drážce-úsek ul. Brigádníků, Ve Stezkách, Rumunská	13 726,00		
320	Na Drážce-úsek, Ve Stezkách, Dašická	13 247,00	700,00	plocha mezi čp. 1558 a 1563 Na Drážce a ploty rodin. Domů

			700,00	plocha mezi čp. 1558 a 1557 Na Drážce a ploty rodin. Domů
321	před ZŠ Studánka - ul. Luční	2 143,00		
322	Studánka-zeleň mezi ul. V. Junkové, K Lesu, Blahoutova	3 819,00		
323	ul. Pod Lipami	1 294,00		
324	ul. Mandysova	842,00		
325	Slovany-mezi ul. Pod Lipami, Mandysovou a okrajem lesa	5 160,00		
326	u restaurace Slovan-ul. Raabova	1 421,00		
327	Slovany-mezi ul. Mandysovou, Pod Zahradami a Dašickou	4 730,00		
328	ul. Dašická.úsek ul. Na Drážce, Slovany	149,00		
329	sidliště Dašická	8 451,00		
330	ul. Studánka	4 925,00		
331	Studánka-pod rychlodráhou	1 893,00		
332	ul. Dašická-u železničního přejezdu	3 193,00		
333	ul. Husova- naproti věznici	1 709,00	1 100,00	Husova ul. Pod topoly za parkovištěm vězeň. Služby
334	ul. Na Drážce-uliční pás	9 112,00	1 350,00	plocha Mezi silnicí I/36 Na Drážce a věznici - 2 část
335	ul. Studánecká, Na Okrouhlíku, Na Drážce-blok	5 757,00		
336	ul. Na Drážce, Studánecká, Galanta	1 259,00		
337	ul. Na Drážce, U Háje, Na Okrouhlíku, Galanta	19 859,00	1 300,00	plocha od ul Na Okrouhlíku za rodin. Domy čp. 1681 1680 k relax. Zóně
			1 000,00	plocha mezi restaurací Galanta a za čp. 1781 k chodní plocha v ul. Husova mezi M silnicemi a a čp. 1782 a výměníkem
338	pás podél cyklostezky na Hůrku	10 955,00	1 200,00	
339	osada Hůrka - garáže	3 351,00		
340	ul. Sezemická	448,00		
341	ul. Husova	1 851,00		
342	ul. Do Nového	445,00		
343	ul. Blahoutova	1 692,00		
344	ul. Dašická	119,00		
345	ul. Bezdičkova, Na Drážce, Sezemická-blok	11 062,00		
346	bytové domy Pod Studánkou	16 436,00	620,00	ulice Dubinská plocha mezi čp. 734-737 a 750
			520,00	plocha za bytovým domem čp. 720-722 Dubinská ul.
			358,00	plocha Dubinská ulice u točny při restauraci signál - květnatá louka
			1 000,00	plocha mezi Dubinskou ul. a byt. Domy čp. 972 - 989
347	ul. Na Drážce, Dašická, Na Okrouhlíku - uliční pás	3 464,00		
348	park u ul. Bartoňova	4 819,00		
349	ul. Na Okrouhlíku, Studánecká	3 623,00		
350	ul. Sezemická, Bezdičkova, U Háje, Na Okrouhlíku - blok	1 890,00		
351	před objektem bývalých kasáren Hůrka	6 754,00		

352	Na Drážce, travnaté pásy podél silnice I/36	3 280,00	950,00	plocha vedle parkoviště v ul. Věry Junkové mezi I/36 a ročin. Domem čp.417 a výměníkem čp. 419
3001	ul. Jana Zajíce - benz. Čerpadlo	1 113,00		
3002	cyklostezka do Sezemíc	1 541,00		
	část travnatého lesního pozemku podél cyklistické stezky sečená šíře pásu 1 m x délka 780 m	780,00		
3003	Slovany - ul. Na Drážce	147,00		
3004	Před hřištěm Slovany	112,00		
3005	U restaurace Slovany	75,00		
3006	Slovany - ul. Na Drážce, u trati	924,00		
3007	ul. Bartoňova	91,00		
3008	Pod Studánkou	7 886,00		
3009	ul. Husova část směrem Do Nového	174,00		
3010	bytové domy Na Babce	4 161,00	500,00	plocha mezi ul. Dubinská k bytovým domům čp. 996 a čp. 755
	pozemková parcela č. 409/126,323 a 324 v k.ú. Studánka - louka pro volné pobíhání psů	2 795,00		
Celkem v m²			22 048,00	
Ruderální plochy				
325	Potěšilova po d stromy, kraj lesa při výjezdu na Zminný	702,00		
332	ul. Dašická podle železnice - výjezd na Zminný	761,00		
339	osada Hůrka - garáže	2 427,00		
342	ul. Do Nového - podle komunikace	485,00		
plochy celkem v m²		388 299		

Za Zhot



Ing. Ondřej Hlaváč
předseda představenstva



Mgr. Klára Sýkorová
místopředsedkyně představenstva

Služby města Pardubic a.s.
Hůrka 1803, Bile Předměstí
530 12 Pardubice
IČ: 252 62 572

Za Objednatele:



Ing. Ing. Jaroslav Štěpánek
starosta městského obvodu



Seče trávníků	1. seč	2. seč	3. seč	4. seč	5. seč	6. seč	Cena celkem rok 2024		
Doba trvání seče - obě části (počet pracovních dnů)	20	20	20	20	20	25			
ČÁST č. 1	1. seč se sběrem trávy	2. seč se sběrem trávy	3. seč se sběrem trávy	4. seč se sběrem trávy	5. seč se sběrem trávy	6. seč se sběrem trávy a listí			
Cena za m ²									
Cena za seč části č. 1 bez DPH									
Cena za seč části č. 1 včetně DPH									
ČÁST č. 2	1. seč se sběrem trávy	2. seč se sběrem trávy	3. seč se sběrem trávy	4. seč se sběrem trávy	5. seč se sběrem trávy	6. seč se sběrem trávy	7. seč se sběrem trávy	8. seč se sběrem trávy	9. seč se sběrem trávy a listí
Cena za m ²									
Cena za seč části č. 2 bez DPH									
Cena za seč části č. 2 včetně DPH									
ČÁST č. 3				1. seč se sběrem trávy				2. seč se sběrem trávy a listí	
Cena za m ²									
Cena za seč části č. 3 bez DPH									
Cena za seč části č. 3 včetně DPH									
ČÁST č. 4			1. seč se sběrem trávy			2. seč se sběrem trávy		3. seč se sběrem trávy a listí	
Cena za m ²									
Cena za seč části č. 4 bez DPH									
Cena za seč části č. 4 včetně DPH									
Celkem za seč za všechny části bez DPH							2 413 014,60 Kč		
Celkem za seč za všechny části včetně DPH							2 919 747,67 Kč		

POPIS ČÁSTI 2 - Plochy dětských hřišť a plochy pro volné pobíhání psů

dětská hřiště:	louky pro volné pobíhání psů:
Drak uvnitř oplocení i za plotem (směrem k centr. parku)	Blahoutova - oplocená
Zelená brána	Erno Košťála - psi louka na soukr. pozemcích
Na Dražce - relaxační zóna	Na Dražce - mezi I/36 a věžnicí
Jana Zajíce za čp. 633-637 (u MŠ Srdklco)	Jana Zajíce - oplocená
Lidmily Malé za čp. 616-618 (u housenky)	plochy pro volné pobíhání psů celkem m²
plocha dětských hřišť celkem m²	8 848
celkem m ²	
	24 838

POPIS ČÁSTI 3 - Ruderální plochy

Plocha v ul. Potěšilova kraj lesa pod stromy - výjezd na Zmínny	702
Plocha ul. Dašická - Staročernská podle železnice - výjezd na Zmínny	761
Plochy u budov garáží Hůrka v ploše č. 339 dle přílohy č. 5 Smlouvy	2 427
Plocha ul. Do Nového podle komunikace	485
celkem m²	4 375

POPIS Části 4 - vybrané vhodné plochy pro menší četnost seče

celkem m ²	22 048
-----------------------	--------

V Pardubicích, dne ... 27-03-2024

Za Zhotovitele:

Za O:



Ing. Ondřej Hlaváč
předseda představenstva

Město Pardubice
Předměstí
1803, Bílé Předměstí
530 12 Pardubice
IČ: 252 02 972

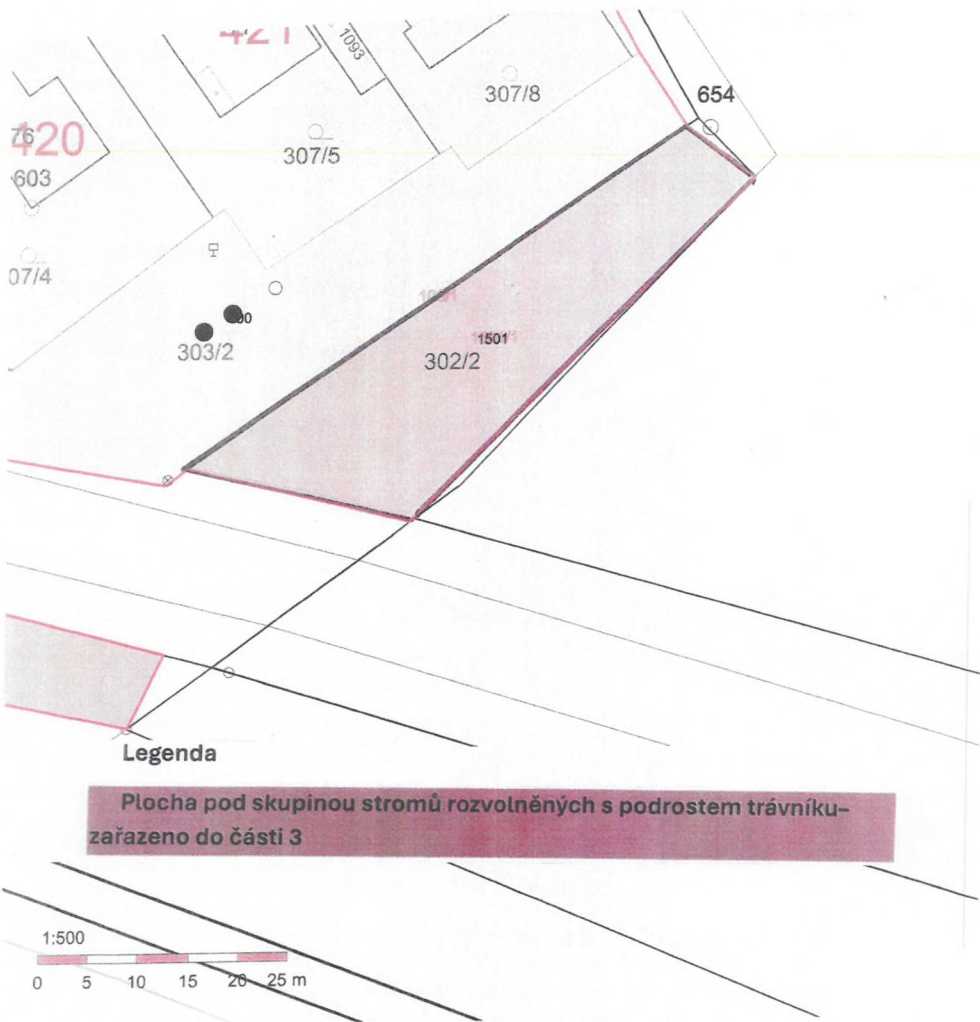
Mgr. Klára Sýkorová,
místopředsedkyně představenstva

Ing. Mgr. Vítězslav Stěpanek
starosta městského obvodu

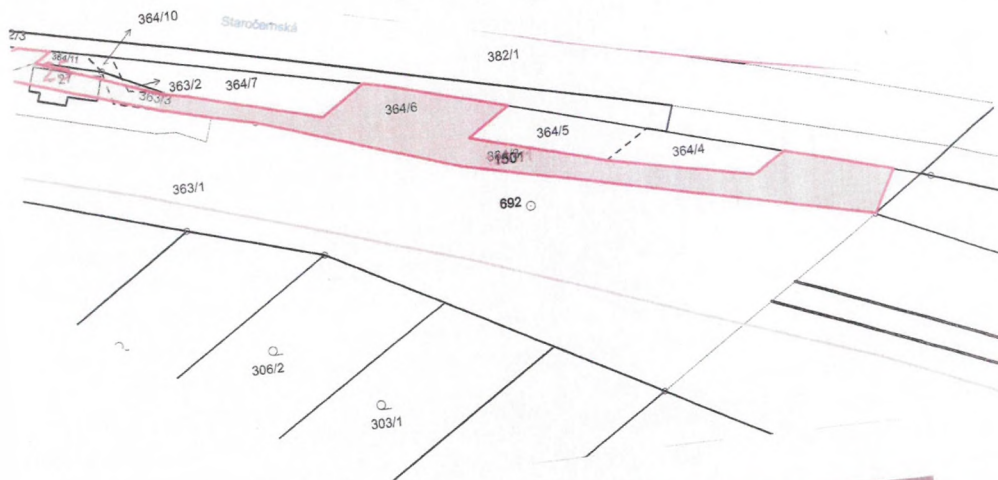
PŘÍLOHA Č.4 – Smlouvy o dílo č. AG-MOIII 02/2024 (0040942024)

**Plocha pod skupinou stromů rozvolněných s podrostem trávniku –
plocha 302 – Potěšilova pod stromy, kraj lesa**

(zařazeno do části 3)



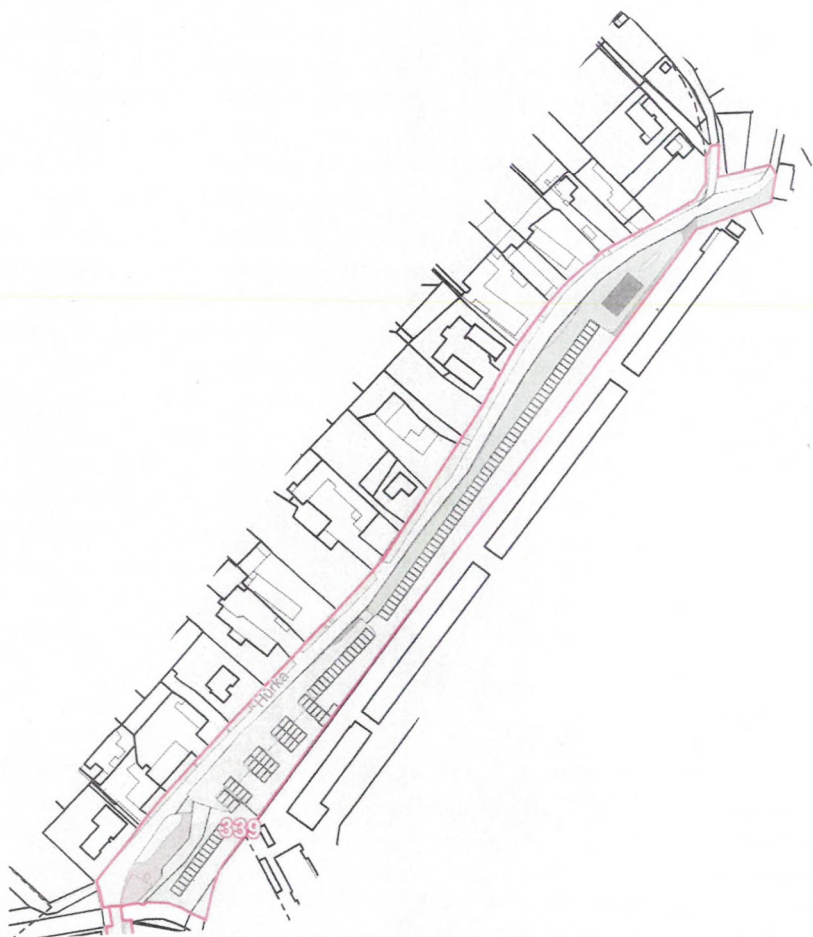
**Plocha pod skupinou stromů rozvolněných s podrostem trávniku –
Plocha 332 – Dašická podle železnice, výjezd na Zminný**



Legenda

**Plocha pod skupinou stromů rozvolněných s podrostem trávniku –
zařazeno do části 3**

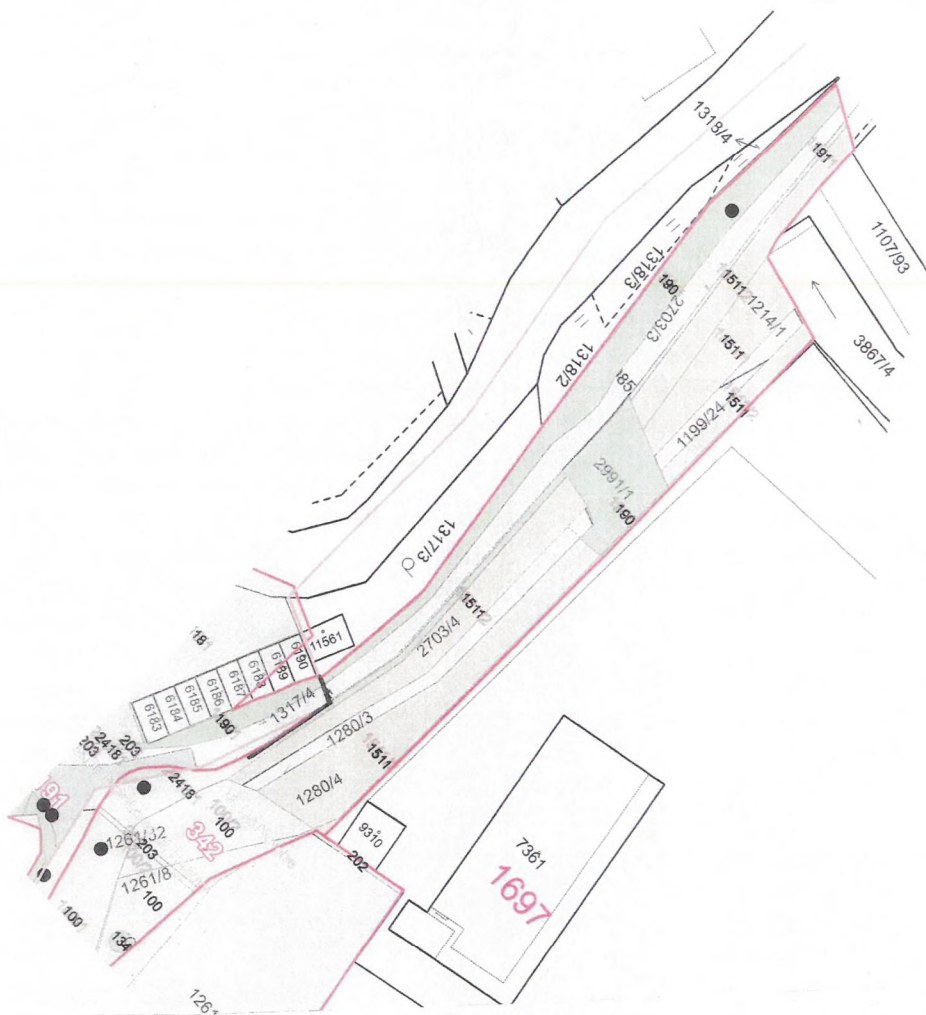
Plocha ruderálního porostu -plocha 339 – osada Hůrka - garáže
(zařazeno do části 3)



Legenda

Plocha ruderálního porostu – zařazeno do části 3

**Plocha ruderálního porostu – plocha 342 – Do Nového, podle cesty
(zařazeno do části 3)**



Legenda

Plocha ruderálního porostu – zařazeno do části 3

