

Smlouva o dílo č. S 01/04/2024
č. j. KRPB – 61319-3/ČJ-2024-0600MU

uzavřená podle ust. § 2586 a násl. zákona č. 89/2012 Sb., občanského zákoníku, v platném znění
(dále jen „občanský zákoník“) mezi níže uvedenými smluvními stranami
(dále jen "smlouva" nebo "tato smlouva")

Smluvní strany:

JASPA Servis s.r.o.

Hlavní 69/75

PSČ 747 06 Opava 6

IČO: 28658001

DIČ: CZ28658001

Bankovní spojení: Česká spořitelna Opava

Č.ú.: 1876493369/0800

Společnost zapsaná v obchodním rejstříku vedeném KS v Ostravě
oddíl C, vložka 37457

- dále jen *zhotovitel*

Jednání a zastoupení:

Statutární orgán:

Kontakt:



Zmocněnec pro jednání ve věcech provozních: manažer střediska daného střediska

a

Česká republika – Krajské ředitelství policie Jihomoravského kraje

Kounicova 687/24

PSČ 611 32 Brno

IČO: 75151499

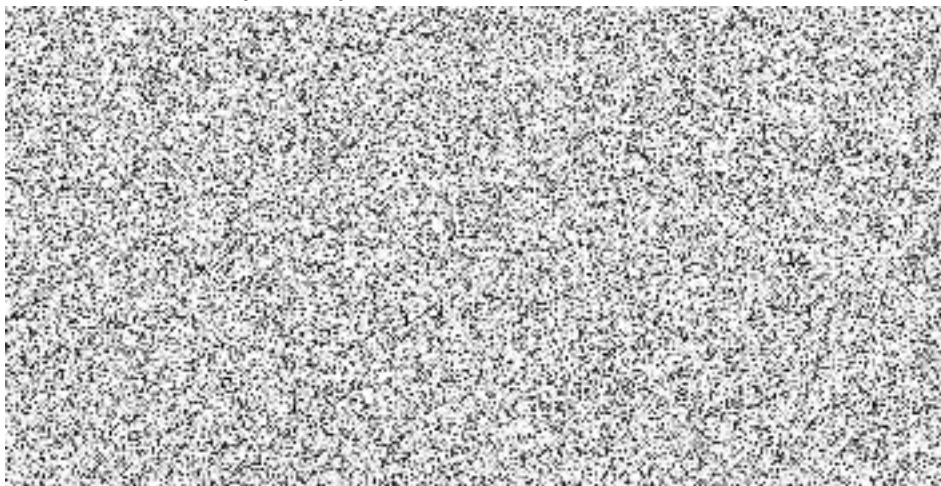
DIČ: CZ75151499

Bankovní spojení: Československá národní banka Brno

Č.ú.: 135034881/0710

Organizační složka státu

- dále jen *objednatel*



I.
Předmět smlouvy

1. Předmět smlouvy
 - 1.1. Předmětem této smlouvy je výkon úklidových a ostatních služeb v objektech objednatele a úhrada za tyto služby. Seznam jednotlivých výkonů – Standardů je uveden v Příloze č. 1 k této smlouvě. Seznam prostor a četnost jejich úklidu je přílohou č. 2 této smlouvy.
 - 1.2. Služby budou prováděny na adrese: Palackého nám. 65, Slavkov u Brna.

II.
Práva a povinnosti objednatele

2. Objednatel se zavazuje:
 - 2.1. Poskytnout zhotoviteli před zahájením úklidových a dalších služeb potřebné informace k uklízeným objektům, případně předat klíče potřebné pro výkon úklidových služeb.
 - 2.2. Vytvořit podmínky pro plnění úklidových služeb (přístup k výlevce, vodě, elektrické energii, místům s odpadovými nádobami aj.).
 - 2.3. Poskytnout k zabezpečení podmínek pro výkon úklidových a dalších služeb zhotoviteli přístup do úklidových prostor a prostor pro úschovu úklidového materiálu, který pro tento účel předá k termínu zahájení činnosti.
 - 2.4. Proškolit prokazatelně vedoucí zaměstnance zhotovitele z protipožárních a bezpečnostních směrnic včetně seznámení s riziky platnými pro zaměstnance objednatele, kopii zápisu předat zhotoviteli.
 - 2.5. Poskytnout zhotoviteli bezplatně vhodné skladové prostory zabezpečené proti krádeži pro uložení materiálu a pomůcek, včetně prostoru pro osobní hygienu zaměstnanců zhotovitele.
 - 2.6. Poskytnout na vlastní náklady energii, teplou a studenou vodu nezbytně nutnou k provádění úklidových služeb, osobní hygieny zaměstnanců zhotovitele, případně praní mopů.

III.
Práva a povinnosti zhotovitele

3. Zhotovitel se zavazuje:
 - 3.1. Předat objednateli jmenný seznam zaměstnanců pro zajištění úklidových a dalších služeb. V případě změny budou tyto seznamy neprodleně aktualizovány.
 - 3.2. Zaměstnávat pouze osoby s platnou vstupní lékařskou prohlídkou, případně platným zdravotním průkazem, pokud to provozní podmínky vyžadují. Na vyžádání přikládat kopie těchto průkazů k seznamu aktuálních zaměstnanců.
 - 3.3. Zaměstnávat jako svoje zaměstnance v objektech objednatele osoby netrestané pro úmyslný trestný čin a na písemnou nebo elektronickou žádost objednatele toto bezodkladně prokázat výpisem z rejstříků trestů svých zaměstnanců. Pokud zhotovitel na písemnou nebo elektronickou výzvu objednatele bezodkladně nesplní svou povinnost předložit výpis z rejstříku trestů dle tohoto bodu, respektive předloží takový výpis z rejstříku trestů, ze kterého je zjevné, že zaměstnanec byl trestán pro úmyslný trestný čin, považuje se takové jednání zhotovitele za porušení této smlouvy.
 - 3.4. Poskytnout služby v rozsahu uvedeném v Příloze č. 1 a Příloze č. 2 této smlouvy v době smluvně dohodnuté. Opakované porušení této povinnosti se považuje za podstatné porušení této smlouvy. Případné změny v rozsahu služeb budou řešeny formou písemného dodatku k této smlouvě.

- 3.5. Jednotlivé práce provádět v souladu s pokyny objednatele, nerušit provoz objednatele nad nezbytně nutnou míru, dbát jeho pokynů, pokud jsou dány v rámci sjednaného úklidu. Zjevně nevhodné pokyny je zhotovitel povinen respektovat jen když na nich objednatel přes předchozí písemné upozornění zhotovitele písemně trvá. Pokyny přesahující sjednaný rámec realizuje zhotovitel po předchozí písemné dohodě účastníků.
- 3.6. Dodržovat při vstupu do objektů objednatele a při pohybu v nich obecně závazné právní předpisy a vnitřní předpisy objednatele BOZP a PO. V případě každého jednotlivého porušení této povinnosti uhradí zhotovitel objednateli smluvní pokutu ve výši 500,- Kč. Smluvní pokuta nevylučuje právo objednatele na náhradu škody.
- 3.7. Svými zaměstnanci dodržovat vnitřní pokyny a směrnice objednatele stanovující provozně technické a bezpečnostní podmínky pohybu zaměstnanců v prostorách a zařízeních, které jsou předmětem plnění této smlouvy za předpokladu, že objednatel s těmito vnitřními pokyny a směrnici zaměstnanec zhotovitele v plném rozsahu seznámí a toto prokáže zápisem včetně podpisu zaměstnance. V této souvislosti se sjednává, že stačí proškolení příslušného vedoucího zaměstnance JASPA Servis s.r.o., který je povinen provést proškolení příslušných zaměstnanců zhotovitele.
- 3.8. Zodpovídat za kvalitu, všeobecnou a odbornou správnost poskytovaných služeb, za dodržování právních předpisů a bezpečnostních předpisů a norem při používání čisticích, mycích a technických prostředků i dalšího materiálu a věcí používaných při poskytování sjednaných služeb.
- 3.9. Zodpovídat za údržbu prostor pro úschovu úklidového materiálu a zabezpečení tam uloženého materiálu proti odcizení, způsobení škod. Převzaté prostory předá ke dni ukončení úklidových služeb vyklizené a uvedené do původního stavu.
- 3.10. Objednatel prokazatelným způsobem seznámí zaměstnanec zhotovitele se způsobem nakládání s odpady, zvláště nebezpečnými, ve svých prostorách nebo prostorách jím užívaných a vyčlení prostory pro ukládání odpadů, včetně nebezpečných.
- 3.11. Veškeré odpady vzniklé při úklidu jsou považovány za odpady objednatele a objednatel je původcem těchto odpadů ve smyslu zákona o odpadech.
- 3.12. Drobný odpad zhotovitele, vzniklý při úklidu (např. hadry, rukavice – komunální odpad) likviduje zhotovitel v nádobách objednatele vyjma obalových materiálů a nebezpečných látek. Tento odpad si zhotovitel odváží a likviduje sám.
- 3.13. V okamžiku, kdy jsou zaměstnanci zhotovitele prokazatelným způsobem seznámeni s uložením a likvidací odpadů, včetně nebezpečných, budou tyto požadavky, pravidla a postupy při své činnosti respektovat a dodržovat.
- 3.14. Odevzdat všechny věci nalezené na místech výkonu sjednaných služeb zaměstnanci zhotovitele při plnění této smlouvy, o nichž se lze důvodně domnívat, že jde o věci ztracené, pověřeným zaměstnancům objednatele.
- 3.15. Na zakázce je vedena písemná Provozní kniha služeb, nebo elektronický ManagerOnline, tento prostor slouží k provádění záznamů ze strany objednatele i zhotovitele (např. záznamy o reklamaci služeb, požadavky na vícepráce aj. podle článku VII této smlouvy).
- 3.16. Neprodleně ohlásit objednateli jakékoliv zjištěné nedostatky a škody, zejména na nábytku, zařízeních, elektrických a vodovodních instalacích.
- 3.17. Vybavit své zaměstnance jednotným pracovním oděvem vhodným pro dané prostředí, označeným logem zhotovitele.
- 3.18. Při poskytování úklidových služeb se řídit pokyny objednatele a provádět je dle dohody s objednatel.

IV.

Platnost smlouvy

4. Platnost smlouvy
 - 4.1. Smlouva nabývá platnosti dnem podpisu a účinnosti dne 01. 4. 2024.
 - 4.2. Smlouva se uzavírá na dobu určitou do 31. 3. 2027.
 - 4.3. Smlouva zejména zaniká:
 - 4.3.1. Písemnou dohodou obou smluvních stran ke dni uvedenému v této dohodě.
 - 4.3.2. Písemnou výpovědí s dvouměsíční výpovědní lhůtou bez udání důvodu. Výpovědní lhůta počíná běžet první den kalendářního měsíce následujícího po obdržení výpovědi.
 - 4.3.3. Písemnou výpovědí s účinností od prvního dne následujícího kalendářního měsíce po dni jejího doručení pro podstatné porušení smluvních povinností, nebo pokud zhotovitel přes předchozí písemné upozornění objednatele neplní své smluvní závazky řádně a včas.
 - 4.3.4. Zánikem jedné ze smluvních stran bez právního nástupce.
 - 4.4. Obě strany se zavazují nejpozději při ukončení smlouvy vrátit druhé straně veškeré písemnosti, případně další věci, které jí náleží.

V.

Cena za služby

5. Cena
 - 5.1. Cena za provedené práce je stanovena dohodou smluvních stran podle § 2 zák. č. 526/1990 Sb., o cenách, v platném znění, a dle cenové nabídky zhotovitele za prováděné služby dle Seznamu prostor, které jsou **Přílohou č. 2** této smlouvy a Rekapitulace cen dle **Přílohy č. 3** této smlouvy, platné v době uzavření této smlouvy o dílo a činí:
bez DPH Kč 6.383,-/1 měsíc.
 - 5.2. Celková cena za provedení díla na základě této smlouvy nepřesáhne do 31. 3. 2027 bez DPH 229.788,- Kč, slovy: dvěštdvacetdevěttisícsetosmdesátosmkorunčeských, a to za předpokladu, že dodavatel neuplatní možnost zvýšení ceny dle čl. V. odst. 5.8. této smlouvy.
 - 5.3. Celková cena díla je nejvýše přípustná za předpokladu, že dodavatel neuplatní možnost zvýšení ceny dle čl. V. odst. 5.8. této smlouvy.
 - 5.4. DPH činí 21 %.
 - 5.5. Úklid a práce, které nejsou součástí harmonogramu, budou prováděny na základě samostatné objednávky předané objednatelem zhotoviteli 3 dny před požadovaným termínem prací. Fakturace těchto víceprací bude provedena zvlášť po předání a převzetí prostor, a podpisu Zakázkového listu v návaznosti na předanou objednávku.
 - 5.6. V kalkulované ceně poskytovaných služeb je zahrnuto materiální a technické vybavení pracovníků, které zabezpečuje v plné míře zhotovitel.
 - 5.7. Ceny lze změnit pouze písemným dodatkem a to dle změn v rozsahu prací či jejich četností.
 - 5.8. Cena může být zvýšena každý další rok o míru inflace vyjádřenou přírůstkem průměrného ročního indexu spotřebitelských cen v České republice za předchozí kalendářní rok vyhlášenou Českým statistickým úřadem, dále pak legislativní změnou, zejména při zvýšení minimální mzdy.
 - 5.9. Smluvní strany výslovně sjednávají, že cena za prováděné služby již zahrnuje jakékoli další náklady zhotovitele případně zhotoviteli vzniklé při plnění jeho závazků dle této smlouvy.

VI. Platební podmínky

6. Platební podmínky

6.1. Smluvní cena a další částky za zvláštní práce a služby jsou hrazeny měsíčně pozadu na základě daňového dokladu vystaveného zhotovitelem.

6.2. Splatnost faktury za příslušný kalendářní měsíc činí 30 dnů po doručení faktury – daňového dokladu objednateli. Faktura musí obsahovat všechny právními předpisy požadované či smluvními stranami ujednané náležitosti. V případě, kdy faktura takové náležitosti nespĺňuje, může ji objednatel vrátit zhotoviteli společně s odůvodněním a žádostí o opravu. Běh lhůty pro splatnost faktury dle první věty tohoto ustanovení smlouvy běží opětovně po řádném doručení faktury splňující uvedené náležitosti. V případě prodlení objednatele s úhradou řádně vystavené a doručené faktury dle tohoto ustanovení smlouvy je objednatel povinen bude realizována na účet zhotovitele vedený u České spořitelny, a.s., pobočka v Opavě, na číslo účtu uvedené v záhlaví této smlouvy. Jakákoliv platba podle této smlouvy se považuje za uhrazenou okamžikem jejího odepsání z účtu objednatele ve prospěch účtu zhotovitele.

6.3. Daňový doklad musí obsahovat především tyto údaje:

- číslo daňového dokladu a smlouvy o dílo,
- název a sídlo zhotovitele a objednatele,
- den vystavení a splatnosti daňového dokladu,
- přesný název předmětu smlouvy a jeho množství,
- strukturu platby,
- datum dodání předmětu smlouvy,
- číslo účtu, na který má být placeno.

6.4. Za datum uhrazení daňového dokladu se považuje den, kdy byla částka uvedená na daňovém dokladu odepsána z účtu objednatele.

6.5. Daňový doklad zasílejte pouze na níže uvedenou adresu, a to nejpozději do 10. dne následujícího měsíce:

Krajské ředitelství policie Jihomoravského kraje

Oddělení provozu a údržby majetku

Kounicova 24

611 32 Brno




6.6. Objednatel je oprávněn před datem splatnosti vrátit daňový doklad, který neobsahuje požadované náležitosti, není doložen kopií potvrzeného dodacího listu, obsahuje jiné cenové údaje nebo jiný druh plnění než dohodnuté v této smlouvě s tím, že doba splatnosti nově vystaveného daňového dokladu začíná znovu běžet ode dne jeho doručení objednateli.

6.7. Zálohové platby objednatel neposkytuje.

6.8. Jestliže je zhotovitel dle zveřejnění správcem daně v registru plátců ke dni uskutečnění zdanitelného plnění nespolehlivým plátcem DPH, je objednatel oprávněn provést zajišťovací úhradu DPH na účet příslušného finančního úřadu a uhradit zhotoviteli pouze základ daně, tento postup je považován za splnění závazku objednatele.

VII. Reklamacce

7. Reklamacce

- 7.1. Zhotovitel vede písemnou Provozní knihu služeb nebo elektronický systém ManagerOnline (MNOL).
- 7.2. Objednatel je oprávněn zaznamenávat zjištěné nedostatky do Provozní knihy nebo do MNOL ve které účastníci uvedou: Čas a datum zápisu, druh reklamacce, termín projednání reklamacce a termín odstranění vady.
- 7.3. Pověřený manažer střediska zhotovitele je povinen na tyto podněty bez zbytečného odkladu písemně reagovat, okamžitě zajistit nápravu a ve složitějších případech navrhnout zhotoviteli způsob jejich řešení. Objednatel může uplatňovat reklamacce též písemně na adresu sídla zhotovitele nebo e – mailem na adresu: 
- 7.4. Za nesplnění závazku z této smlouvy, tj. v případě nekvalitního nebo neúplného plnění služeb, se sjednávají tyto smluvní pokuty:



- 7.5. Ukončené mimořádné práce budou převzaty pověřenou osobou objednatele bezprostředně po ukončení prací podpisem ve výkazu práce. Převzetím ukončených prací není dotčeno právo poškozené strany na náhradu škody či uplatnění smluvních pokut.



VIII. Odpovědnost za škody

8. Odpovědnost za škody

- 8.1. Zhotovitel zodpovídá v plné výši za škody, které způsobí jeho zaměstnanci při poskytování služeb na majetku objednatele či třetích osob v místě plnění díla, vzniklé jednáním zaměstnanců zhotovitele a porušením právních předpisů a norem pro poskytování služeb, případně používáním přístrojů a prostředků neodpovídajících platným právním normám.
- 8.2. Takto vzniklé škody je zhotovitel povinen neprodleně (následujícího dne po poskytnutí služby) oznámit objednateli a uhradit, resp. ve složitějších případech se dohodnout na způsobu nápravy (a to buď uvedením v předešlý stav, nebo uhrazením vzniklé škody).
- 8.3. Zhotovitel má sjednáno platné pojištění odpovědnosti za škody vůči třetím osobám na částku 20 mil. Kč a zavazuje se jej po celou dobu platnosti této smlouvy udržovat v platnosti.
- 8.4. Pokud zhotovitel prokáže, že objednatel svým jednáním nese spoluvinu na vzniku škody, pak podle míry spoluzavinění nese zhotovitel a objednatel podíl na škodě.
- 8.5. Poskytování služeb ze strany zhotovitele může být zcela nebo částečně přerušeno nebo zastaveno v případě, kdy se plnění stane nemožným z důvodů, které zhotovitel nezavinil a jejichž existenci nemůže ovlivnit.

8.6. V případě přerušení nebo ukončení služeb podle předchozího odstavce budou služby účtovány a placeny do výše skutečně provedených (dokončených) služeb.

IX.

Závěrečná ustanovení

9. Závěrečná ustanovení

- 9.1. Veškeré změny a doplňky této smlouvy musí mít formu písemného dodatku k této smlouvě a musí být akceptovány a podepsány statutárními orgány obou smluvních stran nebo jimi zmocněnými osobami, jinak jsou neplatné.
- 9.2. Veškeré, v tomto vztahu neupravené skutečnosti, se řídí obecně platnými právními předpisy, zejména zákonem č. 89/2012 Sb., občanským zákoníkem.
- 9.3. Práva a povinnosti založené touto smlouvou přecházejí na právní nástupce smluvních stran.
- 9.4. Tato smlouva bude vyhotovena ve dvou stejnopisech, jeden pro zhotovitele a jeden pro objednatele, a nabývá platnosti dnem podpisu oběma smluvními stranami a účinnosti dnem, který je stanoven v článku IV., odst. 4.1. této smlouvy.
- 9.5. Obě strany jsou povinny se vzájemně písemně informovat o rizicích a přijatých opatřeních k ochraně BOZP, které se týkají výkonu práce dle této smlouvy ve smyslu § 101 ZP.
- 9.6. Nedílnou součástí smlouvy jsou následující přílohy, které pro svou platnost vyžadují, aby byly podepsány osobou oprávněnou jednat za nebo zastupovat objednatele:

- Příloha č. 1: Seznam výkonů – standardy
- Příloha č. 2: Seznam prostor a jejich četnost k úklidu
- Příloha č. 3: Rekapitulace cen
- Příloha č. 4: Ceník mimořádných prací

Za objednatele:

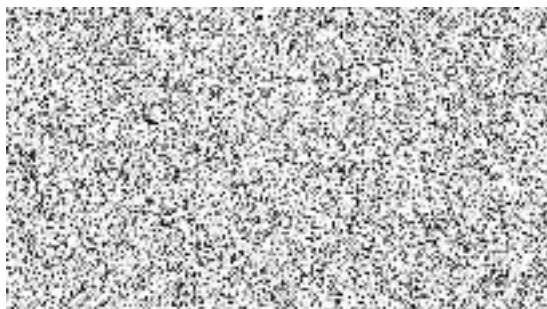
V Brně

dne:



Za zhotovitele:

V Opavě dne:



Seznam výkonů – Standardy

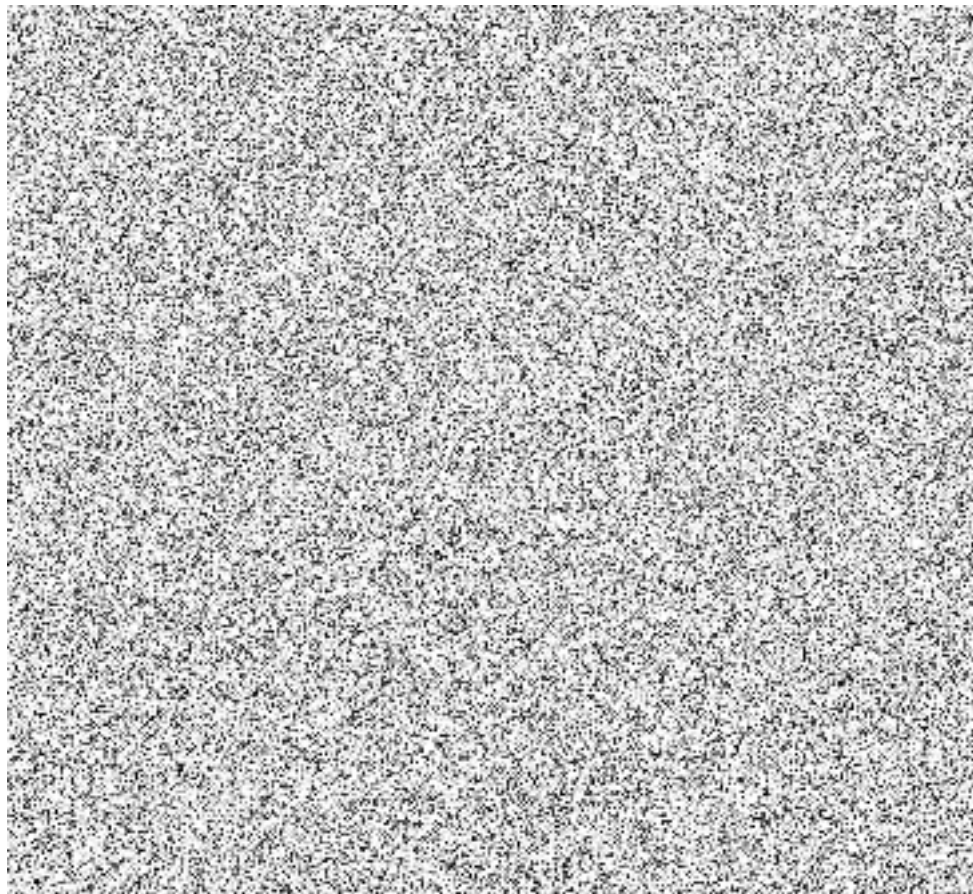
Standardy služeb

STANDARDY ÚKLIDU		ADMINISTRATIVNÍ PROSTORY		
prostor	DENNĚ dle četnosti	TÝDNĚ	MĚSÍČNĚ	ČTVRTLETNĚ
kanceláře, zasedací místnosti	odpadkové koše - vynášení,výměna sáčku - dle stanovené četn.	odstranění nečistot z interiérových parapetů, polic, obrazů,telefonů	vypínače,zásuvky - vlhké otření	nábytek nad 1,5 m - otření
	přístupné plochy stolů a nábytku do v. 1,5 -stírání prachu podlahy - pochůzné plochy - vytírání,vysávání	dveře - otření ohmatků a fleků podlahy - celé plochy - vytírání,vysávání odpadkové koše - vynášení,výměna sáčku - dle stanovené četn.	prosklené plochy,dveře- leštění otopná tělěsa - oteří přístupných ploch ometení pavučin	dveře,zárubně,zábradlí - mytí
učebny, archívy, tech.místnosti	odpadkové koše - vynášení,výměna sáčku	odstranění nečistot z interiérových parapetů, polic, obrazů,telefonů	vypínače,zásuvky - vlhké otření	nábytek nad v. 1,5 m - otření
		dveře - otření ohmatků a fleků podlahy - vytírání,vysávání přístup.plochy stolů a nábytku do v. 1,5 -stírání prachu odpadkové koše - vynášení,výměna sáčku - dle stanovené četn.	prosklené plochy,dveře- leštění otopná tělěsa - otření přístupných ploch ometení pavučin	dveře,zárubně,zábradlí - mytí
chodby, schodiště	odpadkové koše - vynášení,výměna sáčku odstranění zjevných skvrn ze dveří, obkladů a prosklení podlahy - pochůzné plochy - vytírání, vysávání	odstranění nečistot z interiérových parapetů, polic, obrazů zábradlí,hydranty,hasící př. - odstranění prachu podlahy - celé plochy - vytírání,vysávání	otopná tělěsa - otření přístupných ploch ometení pavučin	dveře,zárubně,zábradlí - mytí
	odpadkové koše - vynášení,výměna sáčku přístup.plochy nábytku do v. 1,5 -stírání prachu podlahy - pochůzné plochy - vytírání	odstranění nečistot z interiérových parapetů, polic, odpadkové koše - vynášení,výměna sáčku - dle stanovené četn. dveře - otření ohmatků a fleků	otopná tělěsa - otření přístupných ploch ometení pavučin	nábytek nad 1,5 m - otření dveře,zárubně - mytí
kuchyně	odpadkové koše - vynášení,výměna sáčku otření přístupných pracovních ploch přístup.plochy stolů a nábytku do v. 1,5 -stírání prachu dřezy,odkap.plochy,baterie - vyčištění podlahy - pochůzné plochy - vytírání,vysávání	odstranění nečistot z interiérových parapetů, polic, obrzů, obklady,zrcadla,omyv.stěny - plošné mokré stírání dveře - otření ohmatků a fleků odpadkové koše - vynášení,výměna sáčku - dle stanovené četn.	prosklené plochy,dveře- leštění otopná tělěsa - otření přístupných ploch ometení pavučin	nábytek nad 1,5 m - otření dveře,zárubně,zábradlí - mytí
	odpadkové koše - vynášení,výměna sáčku umývadla, sprch.kouty, baterie - vyčištění podlahy - celé plochy - vytírání obklady a předměty do v. 1,5 m - lokální otření doplnění hyg.médií - odběr JASPA	odstranění nečistot z interiérových parapetů, polic, příslušenství pers.hyg. obklady,zrcadla,omyv.stěny - plošné mokré stírání dveře - otření ohmatků a fleků odpadkové koše - vynášení,výměna sáčku - dle stanovené četn.	prosklené plochy,dveře- leštění zařízení a obklady - plošná dezinfekce otopná tělěsa - oteří přístupných ploch ometení pavučin	dveře,zárubně,zábradlí - mytí
toalety	odpadkové koše - vynášení,výměna sáčku podlahy - celé plochy - vytírání WC mísy,pisoáry - plošné umytí obklady a předměty do v. 1,5m - lokální otření rizikové plochy - splachovadla,vypínače - omytí doplnění hyg.médií - odběr JASPA	odstranění nečistot z interiérových parapetů, polic, příslušenství pers.hyg. obklady,zrcadla,omyv.stěny - plošné mokré stírání dveře - otření ohmatků a fleků odpadkové koše - vynášení,výměna sáčku - dle stanovené četn.	prosklené plochy,dveře- leštění zařízení a obklady - plošná dezinfekce otopná tělěsa - otření přístupných ploch ometení pavučin	dveře,zárubně,zábradlí - mytí

Seznam prostor a jejich četnost k úklidu, ostatní činnosti

Seznam prostor a kalkulační list

Policie ČR, Slavkov u Brna



	celkem	234,82	
	Celkem za prostory :	266,82	

Rekapitulace cen

Měsíční paušální cena za pravidelné úklidové práce v rozsahu úklidu dle zadání:

6 383,00 Kč / bez DPH

Cena obsahuje:

Denní výkon úklidového personálu, provádějícího úklidu dle sestavy prostor, včetně doplňování tekutého mýdla a toaletního papíru, který bude zajištěn a dodáván objednatelem. Vybavení pracovními pomůckami k úklidu potřebných, čisticí přípravky, vybavení OOPP, BOZP. Mzdy pracovníků úklidu pro r. 2024, včetně povinných odvodů, kontrolní systém, manažer zakázky atd.

Cena neobsahuje:

Průmyslový vysavač, mycí automat, dodávku hygienických medií (dle skutečné spotřeby fakturace z dodacího listu) a další specifické výkony obsažené v ceníku návazných služeb a mimořádných prací. Např. mytí oken a práce, které budou prováděny na základě objednávky, víceprací mimo pravidelný úklid.

Ceník mimořádných prací platný od 1. 1. 2023 ***			
Kat. ozn.	Popis	Cena od.**	Mj.
OŠETŘENÍ PODLAH (OP) - tvrdé podlahové plochy			
OP/001	Hloubkové mytí PVC kotouč. Strojem, vč. ručního dočištění a odsátí	29,00	m ²
OP/002	Hloubkové mytí mramoru, teraca kotouč. strojem, vč.ruč.dočištění a odsátí	29,00	m ²
OP/003	Strojní mytí velkých nenasákavých ploch podlah a Automatem, bez ruč. dočištění	11,00	m ²
OP/004	Strojní mytí velkých nasákavých ploch podlah. automatem, vč. ruč. dočištění	13,00	m ²
OP/005	Hloubk. vymytí a strhávání staré emulze, vosku z podlah s ruč. dočištěním	48,00	m ²
OP/006	Sprejové čištění a leštění	18,00	m ²
OP/007	Voskování PVC, marmoleum, kamene bez vymytí – 2 vrstvy	48,00	m ²
OP/008	Voskování, nanesení emulze, H16 - schodiště bez vymytí – 2 vrstvy	70,00	m ²
OP/009	Impregnace (emulze) bez vymytí – 2 vrstvy	54,00	m ²
OP/010	Speciální údržba mramoru, teraca – vápenec (twister pady)	550,00	m ²
OP/011	Ruční drhnutí podlah (schodiště aj.), hloubkové čištění silně zneč. ploch	65,00	m ²
OP/012	Hloubkové mytí kotoučovým strojem v hod. sazbě	320,00	hod
OP/013	Strojní mytí podlahovým automatem v hod. sazbě	320,00	hod
OP/014	Strojní čištění průmyslovým vysávačem v hod. sazbě	320,00	hod
OP/015	Čištění tlakovým strojem	320,00	hod
OP/016	Ruční čištění spár	320,00	hod
ČISTĚNÍ KOBERCŮ A TEXTILÍÍ (ČK) - koberce, textilie, dřevo			
ČK/001	Vysátí koberce klepací hlavicí	9,00	m ²
ČK/002	Čištění koberců pěnou a odsátím s klepačem	34,00	m ²
ČK/003	Čištění koberců propráním – extraktorem	28,00	m ²
ČK/004	Čištění koberců extraktorem + kotoučový stroj	42,00	m ²
ČK/005	Vyčistění fleku na textilií	100,00	ks
ČK/006	Čištění koberců do velikosti 20 m ² - paušál	780,00	ks
ČK/007	Vysátí polstrování s klepací hlavicí v hod. sazbě	320,00	hod
ČK/008	Čištění sedáku čalounění židlí	90,00	ks
CK/009	Čištění celočalouněných židlí a kancelářských křesel	120,00	ks
CK/010	Čištění sedacích souprav - trojsedák	850,00	ks
CK/011	Čištění sedacích souprav – dvojsedák	650,00	ks
CK/012	Čištění sedacích souprav – křeslo	400,00	ks
CK/013	Čištění velké rohové sedací soupravy	1.500,00	ks
OKNA (OK) – mytí oken a prosklených ploch *			
OK/001	Okna šroubovaná	32,00	m ²
OK/002	Okna vakuová (euro, plast)	28,00	m ²
OK/003	Okna se složitým přístupem (luxfery, schodiště, nerovné plochy aj.)	36,00	m ²
OK/004	Výlohy, příčky vnitřní	16,00	m ²
OK/005	Okna ve výšce (nad 3,5 m od podlahové plochy z žebříku, lešení, plošiny)	od 58,00	m ²
OK/006	Náklady na lešení, plošinu, trojitý žebřík	dle skut.	
OK/007	Čištění kovových oken, světlíků výrobních hal (silně znečištěná)	dle nabídky	
OK/008	Čištění horizontálních žaluzií na okně	26,00	m ²
OK/009	Svěšení, čištění, navěšení vertikálních žaluzií (//) (prádelna)	320,00	m ²
OK/010	Okna – mytí v hod. sazbě	320,00	hod
OK/011	Mytí oken – horolezeckou technikou	od 760,00	hod
VENKOVNÍ PRÁCE (VP)			
VP/001	Ruční odklízení sněhu bez posypu	8,00	m ²
VP/002	Sekání trávy motorovou sekačkou do výše 7 cm	2,30	m ²
VP/003	Ruční odklízení sněhu s posypem	11,00	m ²
VP/004	Odsekání ledu z chodníku	130,00	m ²

Kat. ozn.	Popis	Cena od.**	Mj.
VÝŠKOVÉ PRÁCE (VY)			
VY/001	Úklid s využitím horolezecké techniky	dle nabídky	hod
VY/002	Úklid vnitřních konstrukcí hal s využitím horolezecké techniky	dle nabídky	hod
VY/003	Úklid ve výškách DLE BOZP – mytí fasády, oken venkovních aj.	Od 590,00	hod
VY/004	Úklid ve výšce vnitřních konstrukcí hal, VZT, linek, dopravníků (jen pro MDLZ)	Od 320,00	hod
PRANÍ, ŽEHLENÍ (PZ) – svěšování a navěšování			
PZ/001	Praní záclon a závěsů	38,00	m2
PZ/002	Praní utěrek a ručníků	26,00	ks
PZ/003	Svěšování záclon, závěsů	15,00	bm
PZ/004	Navěšování záclon, závěsů	15,00	bm
VELKÉ ÚKLIDY (VU) – kompletní úklidy po řemeslnících			
VU/001	Kompletní úklid po malování nezastavěné prostory (bez oken)	Od 54,00	m2
VU/002	Kompletní úklid po malování	320,00	hod
VU/003	Kompletní úklid ke kolaudaci, auditu	320,00	hod
VU/004	Kompletní hrubý úklid vč. úklidu z žebříků, lešení aj.	320,00	hod
VU/005	Přípravné práce před malováním, rekonstrukci (zakrývání aj.)	320,00	hod
VU/006	Náklady na folie, lepení, papíry – dle skutečné spotřeby		
VU/007	Vícepráce stálých zaměstnanců denního úklidu (Po-Pá). So-Ne + 35%	190,00	hod
VU/008	Úklid dle nabídkové ceny	0,00	ks
DOPRAVA (DP)			
DP/001	Doprava paušál Opava a okolí	160,00	ks
DP/002	Doprava	13,00	km
DP/003	Doprava – s přívěsným vozíkem,	16,00	km
DP/005	Doprava paušál – Ostrava a zpět	390,00	ks
DP/006	Doprava paušál – Havířov, Těšín, Karviná, Třinec a zpět	540,00	ks
DP/007	Doprava paušál – Bruntál, Krnov a zpět	380,00	ks
DP/008	Doprava paušál – Zábřeh, Šumperk, Jeseník, Olomouc, Rožnov a zpět	900,00	ks
DP/009	Doprava paušál – Kopřivnice, Lipník, Šternberk a zpět	800,00	ks
DP/013	Doprava paušál – Brno, Prostějov, Zlín a zpět	1.400,00	ks
DP/014	Doprava paušál – Lanškroun, Uherské Hradiště, Bzenec	1.800,00	ks
OSTATNÍ ČINNOSTI (OS)			
OS/001	Úklid rodinného domu nepravidelný vč. čisticích prostředků	320,00	hod
OS/002	Mytí osvětlovacích těles bez demontáže krytu	36,00	ks
P O Z N Á M K A – JEN ORIENTAČNĚ			
PLOŠINY, LEŠENÍ	Avia do výšky 10 m	od 1.200,00	hod
	Tatra od výšky 10 m	od 1.600,00	hod
	Lešení do cca výšky 11 m	od 1.000,00	den

* všechna okna jsou čištěná vždy včetně rámu a parapet

** všechny výše uvedené ceny mohou být zvýšeny o maximálně 50% a to z důvodu obtížnosti v přístupu, manipulace, míry znečištění (malování, rekonstrukce aj.) nebo použití speciálních pomůcek či přípravků

*** všechny výše uvedené ceny se zvyšují při práci v sobotu a neděli o 0 – 50%, ve svátek o 100% stanovených cen

Trvání platnosti ceníku do vydání nového ceníku.

Vydání ceníku – „k“ s platností od 1. 1. 2023