

Servisní smlouva

uzavřená dle § 1746 odst. 2 zákona č. 89/2012 Sb.,
občanský zákoník, v platném znění

1. Smluvní strany

Objednatel:

Se sídlem:

IČO:

Zastoupen:

Zastoupen ve věcech technických:

E-mail:

Telefon:

Bankovní spojení:

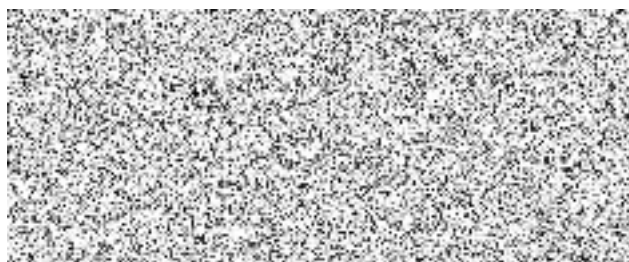
Číslo účtu:

Datová schránka:

Česká republika - Zemský archiv v Opavě

Sněmovní 2/1, 74601 Opava

70979057



yzmaix7

(dále jen „objednatel“)

a

Dodavatel:

Se sídlem:

Zapsaný:

IČ:

DIČ:

Zastoupený:

Telefon:

E-mail:

Bankovní spojení:

Číslo účtu:

Datová schránka:

LIFTMONT CZ s.r.o.

Nádražní 2459/35, 785 01 Šternberk

obchodním rejstříku vedeného Krajským soudem v Ostravě,
oddíl C vložka 40382

26845687

CZ26845687



(dále jen „dodavatel“, přičemž Objednatel a Dodavatel budou v dalším kontextu společně označeni také jako "smluvní strany")

2. Předmět smlouvy

2.1 Předmětem této smlouvy je závazek dodavatele provádět pravidelnou a preventivní údržbu, periodické odborné prohlídky a odstraňování běžných provozních poruch výtahu v budově **Státního okresního archivu Prostějov**, Třebízského 2464/1, 796 01 Prostějov (dále jen „pracoviště“ nebo také „místo plnění“) a závazek objednatele zaplatit za tyto služby dohodnutou cenu.

2.2 Jedná se o toto zdvihací zařízení:


Výrobní číslo	Umístění výtahu	Typ	Nosnost v kg	Počet stanic	Rok výroby
20-767-23	Třebízského 2464/1	A1N výtah nákladní se samoobsluhou	600	4	2023

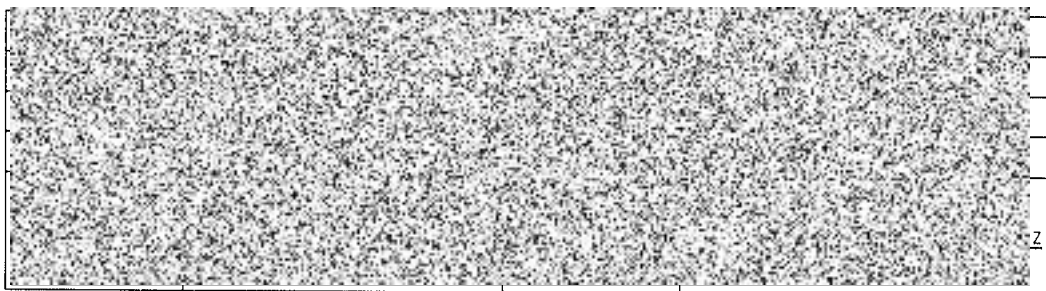
2.3 V rámci pravidelného servisu bude na pracovišti popsaném v článku 2.2. dodavatel provádět službu v tomto rozsahu (Specifikace služeb pravidelného servisu, jejich rozsah a perioda je uvedena v **Příloze č. 1**):

- 2.3.1 Pravidelná preventivní údržba (1x za 3 měsíce). Dodavatel se zavazuje provádět preventivní údržbu provozně exponovaných technických uzlů výtahu. Prověří jejich funkčnost, v případě nutnosti díl výtahu seřídí nebo vymění za nový díl. Provede diagnostiku případných chybových stavů výtahu. Prověří jeho celkovou funkčnost. Spotřebovaný materiál není v ceně služby.
- 2.3.2 Odborné prohlídky (1x za 3 měsíce). Dodavatel se zavazuje prověřit bezpečnostní prvky výtahu, provozní vlastnosti, korektnost stavů jednotlivých komponentů. Odborné prohlídky provede v termínech, dle ČSN. Případné závady a nekorektní stavy zařízení zapíše do protokolu, doporučí termín odstranění a předá tento protokol Objednateli nebo pověřenému zástupci Objednatele.
- 2.3.3 Dodavatel se zavazuje odstranit provozní poruchy v pracovní době s nástupem na opravu (v případě neuvízlé osoby) do 8 hodin od nahlášení. Zařízení opraví, pokud délka opravy nepřesáhne 8 hodin a provede zkoušku po opravě. Časově náročnější opravy budou provedeny na objednávku na základě cenové nabídky od Zhotovitele. Pro práce a činnosti, které nejsou obsaženy v ceně služby, bude účtována hodinová sazba v platné výši za 1 odpracovanou hodinu a jednoho pracovníka. Spotřebovaný materiál, není v ceně služby.
- 2.3.4 Čištění šachty výtahu (1x za 6 měsíců) Dodavatel se zavazuje v pravidelných intervalech udržovat čistotu v šachtě výtahu. Odstranění nečistot vzniklých běžným provozem výtahu. Netýká se odpadků a nečistot způsobených uživateli zařízení. Čištění se netýká po průsaků vody.
- 2.3.5 Čištění strojovny výtahu (1 x za 6 měsíců). Dodavatel se zavazuje v pravidelných intervalech udržovat čistotu ve strojovně výtahu. Odstranění nečistot vzniklých běžným provozem výtahu.
- 2.3.6 Dopravné a cestovné v rámci služby

- 2.3.7 Dispečink 0:00 – 24:00. Dodavatel se zavazuje zabezpečit LIFTMONT CZ dispečink 24 hodin denně. Na tento dispečink jsou hlášeny veškeré požadavky Objednatele vážící se k provozu výtahu.
- 2.3.8 LIFTMONT help assistance[®] (vyproštění osob 24 hod. denně). Dodavatel se zavazuje zajistit pomoc technika 24 hodin denně tak, aby byl zárukou pomoci v krizových situacích. Službu lze využít v případě jakékoliv mimořádné situace a v případě uvíznutí osoby ve výtahu způsobem, který znemožňuje běžné opuštění kabiny v nástupišti výtahu, bude nástup k vyproštění uskutečněn do 1 hodiny od nahlášení.
Dodavatel umístí na viditelném místě pro uživatele výtahu informaci o telefonním spojení.
- 2.3.9 Nouzová komunikace – GSM. Dodavatel se zavazuje zajistit provoz obousměrné nouzové komunikace prostřednictvím GSM. Služba obousměrné komunikace je včetně nákladů za provoz SIM karty. SIM karta je majetkem dodavatele.
- 2.3.10 Likvidace odpadů vzniklých z činnosti dle tohoto článku.
- 2.4 Tato smlouva se nevztahuje na tyto činnosti (tj. nejsou zahrnuty v roční paušální ceně):
- 2.4.1 Odborné zkoušky (1 x za 3 roky). Dodavatel pečlivě prohlédne výtah a vyzkouší funkčnost bezpečnostních prvků, komponent a ostatních zařízení výtahu za účelem posouzení celkového stavu výtahu, provede také kontrolu vedení provozní dokumentace a jestliže je určen řidič výtahu, prověří jeho způsobilost.
- 2.4.2 Inspekční prohlídky (1x za 6/9 let). Inspekční prohlídky provádí inspekční orgán typu A podle ČSN EN 45004. Předmětem inspekčních prohlídek je zjištění provozních rizik. Jejich úroveň uvede inspekční orgán ve zprávě, ve které současně navrhne opatření k jejich odstranění. Tuto zprávu předá inspekční orgán objednateli k provedení nápravných opatření. Na předpokládaný termín bude objednatel dodavatelem včas upozorněn.
- 2.4.3 Servis mimo pracovní dobu. Dodavatel se zavazuje k odstranění provozních poruch nastoupit na opravu (v případě neuvízlé osoby) do 8 hodin od nahlášení. Zařízení opraví, jestliže délka opravy nepřesáhne 2 hodiny a provede zkoušku po opravě. Časově náročnější opravy budou provedeny v následující pracovní den dle článku 2b Přílohy č. 1 této smlouvy. Pro práce a činnosti, které nejsou obsaženy v ceně služby, bude účtována hodinová sazba v platné výši za 1 odpracovanou hodinu a jednoho pracovníka. Po pracovní době a ve dnech pracovního klidu a pracovního volna, bude účtován jednorázový příplatek ve výši 1,5 násobku hodinové sazby. Spotřebovaný materiál není v ceně služby.
- 2.4.4 Odborná asistence. Dodavatel se zavazuje asistovat stálou přítomností servisního technika při mimořádných událostí. Jako jsou například přeprava nadměrných nákladů, mimořádné vytížení výtahu s garancí nepřetržitého provozu atd. Tyto práce garantuje v délce trvání max. 2 hodiny v periodě za 6 měsíců.
- 2.4.5 Drobné zámečnické a drobné zednické práce
- 2.4.6 Servis zařízení, jehož provedení bylo nutné na základě zásahu vyšší moci, nesprávného používání výtahu nebo nevhodného zacházení se zařízením

(nedodržování pokynů uvedených v Návodu na používání a údržbu výtahu, který je součástí dokumentace výtahu), přetěžování, vandalismu, požáru, působení vody, vlhkosti nebo přepětí v napájecí síti, není součástí této smlouvy, bude účtován v souladu s článkem 2c Přílohy číslo 1 smlouvy o dílo na základě montážního výkazu potvrzeného Objednatelem.

- 2.5 Činnosti uvedené v článku 2.3 jsou zahrnuty v roční paušální ceně. Činnosti uvedené v článku 2.4 budou prováděny na základě písemné objednávky objednatele.
- 2.6 Pracovní doba dodavatele ve všední den, tj. pondělí až pátek, je od 7:00 do 15:30 hod. Vyprošťovací služba je NON-STOP, tj. 24 hodin denně.
- 2.7 Ohlašování poruch a havarijního vyproštění bude provedeno vyzovem dodavatele na telefon 603 206 205, kde je zajištěn nepřetržitý provoz.
- 2.8 Dodavatel je povinen poskytovat služby řádně a včas tak, jak je stanoveno v této smlouvě.
- 2.9 Dodavatel se zavazuje aktualizovat cenovou nabídku a rozpis úkonů, dle platných právních předpisů, či technických norem. V případě aktualizace se dodavatel zavazuje neprodleně o této skutečnosti informovat objednatele e-mailem 
- 2.10 Pro vzájemná jednání jsou kontaktními osobami za jednotlivé smluvní strany určení:
za stranu Dodavatele:



a za stranu Objednatele:




3. Spolupráce objednatele

- 3.1 Objednatel se zavazuje, že zajistí dodavateli a jeho zaměstnancům vstup do prostorů budovy.
- 3.2 Objednatel se zavazuje, že bude plnit povinnosti provozovatele výtahu dle ČSN 27 4002, tj. umožní revizním orgánům přístup k celému zařízení výtahu, jeho dokumentaci a dokladům a zajistí předepsané osvětlení nástupišť, přístupových cest a bezpečný přístup k zařízení výtahu.
- 3.3 Odpovědný zástupce objednatele bude přítomen při servisní činnosti dodavatele, zejména při zjišťování příčiny poruchy či závady na předmětném zařízení a při sepsání záznamu o provedeném servisu, který ověří svým podpisem a případně jej doplní připomínkami k provedenému servisu.

4. Cena a platební podmínky

- 4.1 Činnosti uvedené v článku 2.3 dle této smlouvy jsou zahrnuty do **ročního paušálu**, který činí za **výtah v budově SOKA Prostějov 14.300 Kč bez DPH, tj. 17.303 Kč vč. DPH**. V ceně ročního paušálu je také zahrnut poplatek za SIM kartu umístěnou v GSM bráně. Další činnosti, které jsou uvedené v člancích 2.4.3, 2.4.4., 2.4.5. a 2.4.6., jsou účtovány dle hodinové sazby uvedené v bodě 4.3 této smlouvy. Výsledná částka se vypočte jako součin hodinové sazby, počtu odpracovaných hodin a počtu pracovníků a součtu spotřebovaného materiálu.
- 4.2 Dodavatel je oprávněn upravit sjednanou cenu od 1. 1. 2026 a každý následující rok poté o oficiální index inflace za rok minulý na základě údajů o inflaci ve službách dle ČSÚ.
- 4.3 Ceny mimo paušálních prací:
Ceny mimopaušálních prací a náročnějších oprav dle čl. 2.4.3. se řídí platným ceníkem objednatele pro daný kalendářní rok. Základní hodinová sazba pro rok 2024 činí 950,- Kč bez DPH, tj. 1.149,50 Kč vč. DPH. Pokud dojde ze strany dodavatele ke změně základní hodinové sazby, bude o tom objednatel neprodleně informovat.
Cena mimopaušálních prací může být dále ovlivněna konkrétními požadavky objednatele.
Cena odborné zkoušky a inspekční prohlídky dle čl. 2.4.1. a 2.4.2. bude stanovena aktuální cenovou nabídkou.
- 4.4 Neprovede-li dodavatel opravu sjednanou v čl. 2.3.3 této smlouvy ve lhůtě maximálně 5 pracovních dnů ode dne nahlášení objednatelem, zavazuje se uhradit objednateli smluvní pokutu dle bodu 4.7 navýšenou o částku 100 Kč za každý započatý den počínaje dnem druhým, pokud se strany nedohodnou jinak. Taková dohoda musí být písemná a musí obsahovat odůvodnění.
- 4.5 Neprovede-li dodavatel časově náročnější opravu dle čl. 2.3.3 této smlouvy nebo práce dle čl. 2.4. ve lhůtě maximálně 5 pracovních dnů ode dne sjednaného termínu provedení práce, zavazuje se objednateli poskytnout slevu 10 % z ceny práce, a to za každý započatý den, pokud se strany nedohodnou jinak. Taková dohoda musí být písemná a musí obsahovat odůvodnění.
- 4.6 Nenastoupí-li dodavatel k opravě v pracovní době do 8 hodin od nahlášení objednatelem, na žádost objednatele do 8 hodin mimo pracovní dobu nebo nenastoupí k vyproštění uvízlých osob do 1 hodiny od nahlášení objednatelem, zavazuje se dodavatel uhradit objednateli smluvní pokutu ve výši 500 Kč.
- 4.7 V případě nutnosti dodání nových součástí, předá dodavatel objednateli cenovou nabídku na dodávku a práce s tím související. Objednatel je oprávněn ve lhůtě 5 pracovních dnů porovnat, zda cenová nabídka dodavatele odpovídá obvyklým cenám. Po dobu, kdy objednatel zkoumá cenovou nabídku dodavatele, neběží dodavateli lhůty k plnění dle čl. 4.4 a 4.5, není-li možné provést opravu bez použití nových součástí. Lhůty k plnění dle čl. 4.4 a 4.5 neběží dodavateli rovněž v případě, že objednatel neakceptuje cenovou nabídku dodavatele, a není-li možné provést opravu bez použití nových součástí
- 4.8 Dodavatel prohlašuje, že cena bez DPH zahrnuje veškeré náklady spojené s činností dle odst. 4.1. této Smlouvy, pokud není v jejich přílohách uvedeno jinak.
- 4.9 Právo na zaplacení ceny vzniká bezvadným provedením servisní služby, či opravy.
- 4.10 Podkladem pro uhrazení ceny je daňový doklad (dále jen „faktura“), který je dodavatel oprávněn vystavit po provedení servisní služby. Podkladem pro vystavení faktury je servisní zpráva,

montážní list či doklad o provedení práce s údaji o rozsahu práce a použitém materiálu. Ten bude odsouhlasený objednatelem, tj. osobou pověřenou pro kontrolu plnění smlouvy. Jeho kopie je součástí faktury.

- 4.11 Faktura musí obsahovat náležitosti dle § 28 a § 29 zákona č. 235/2004 Sb., o dani z přidané hodnoty, ve znění pozdějších předpisů (dále jen „zákon o DPH“) a § 435 zákona č. 89/2012 Sb., občanský zákoník, ve znění pozdějších předpisů (dále jen „občanský zákoník“).
- 4.12 Faktura za paušální platbu bude vystavena 1 x za čtvrtletí (1/4 roční ceny). Splatnost faktury je 30 dní od data uskutečnění zdanitelného plnění jejího doručení objednateli. Splatností faktury je určena také splatnost ceny díla.
- 4.13 Na práce, které nejsou zahrnuty v paušálním poplatku, bude objednatelem vystavena samostatná objednávka, doklad o provedení práce nebo montážní list odsouhlasený a podepsaný objednatelem. Doklad o provedení takové práce odsouhlasený objednatelem je posláno přílohou faktury, kterou dodavatel zašle objednateli na adresu pro doručování.
- 4.14 Dodavatel je oprávněn vystavit fakturu v elektronické podobě (ve formátu PDF/A) a zaslat na e-mail . Každý takto vystavený doklad bude s přílohou/přílohami tvořit jeden dokument, který bude opatřen kvalifikovaným elektronickým podpisem nebo elektronickou pečetí, založenými v době přijetí faktury na platném certifikátu kvalifikovaného poskytovatele služeb vytvářejících důvěru.
- 4.15 Za den doručení faktury objednateli na e-mailovou adresu objednatele se považuje následující pracovní po jejím odeslání dodavatelem, což je zároveň považováno za souhlas s využitím této komunikace. Součástí daňového dokladu musí být servisní zpráva, montážní list či doklad o provedení práce dle odst. 4.8. Stejný způsob komunikace se použije i v případě, nebude-li faktura obsahovat stanovené náležitosti nebo v ní nebudou správně uvedeny údaje a také v případě zasílání opravných daňových dokladů.
- 4.16 Objednatel je oprávněn vrátit bez zaplacení fakturu, která neobsahuje náležitosti, nebo přílohy stanovené touto smlouvou nebo budou-li tyto údaje uvedeny chybně a to bez zbytečného odkladu, nejpozději však do 5-ti pracovních dní po obdržení faktury. Dodavatel je povinen podle povahy nesprávnosti fakturu opravit nebo nově vyhotovit. V takovém případě není objednatel v prodloužení se zaplacením ceny. Okamžikem doručení náležitě doplněné či opravené faktury začne běžet nová lhůta splatnosti faktury v délce 30 pracovních dnů.
- 4.17 Cenu se objednatel zavazuje uhradit bezhotovostním převodem na účet dodavatele, který je uvedený v záhlaví této smlouvy. Okamžikem uhrazení se rozumí odepsání částky z účtu objednavatele.

5. Prohlášení

- 5.1 Dodavatel prohlašuje, že je způsobilý a oprávněný k uzavření a provedení servisní služby dle této smlouvy v souladu s obecně závaznými právními předpisy, či technickými normami.
- 5.2 Dodavatel se zavazuje provést službu s potřebnou péčí, v ujednaném čase a v kvalitě odpovídající všem standardům a technickým parametrům dle platných právních předpisů a technických norem ČR v prvotřídní jakosti a provedení dle čl. 2. této smlouvy.

- 5.3 Objednatel prohlašuje, že v této smlouvě uvedl svůj bankovní účet zveřejněný správcem daně způsobem umožňující dálkový přístup ve smyslu zákona o DPH. Dodavatel se zavazuje, že i v každém daňovém dokladu adresovaném objednateli uvede jako bankovní účet určený pro účely poskytnutí úplaty za zdanitelné plnění dle této smlouvy svůj účet zveřejněný správcem daně způsobem umožňující dálkový přístup ve smyslu zákona o DPH.
- 5.4 Dodavatel prohlašuje, že správce daně před uzavřením této smlouvy nerozhodl, že je nespolehlivým plátcem ve smyslu zákona o DPH. V případě, že správce daně rozhodne po uzavření této smlouvy, že je dodavatel nespolehlivým plátcem ve smyslu zákona o DPH, zavazuje se dodavatel informovat o tom prokazatelně písemně objednatele do 24 hodin poté, kdy mu bylo doručeno příslušné rozhodnutí správcem daně, a to bez ohledu na vykonatelnost takového rozhodnutí a způsob jejího doručení.

6. Bezpečnost práce a ochrana zdraví, požární ochrana a ekologie

- 6.1 Objednatel předává dodavateli touto smlouvou prostory servisovaného výtahu v budově jako pracoviště. Při plnění úkolů na tomto pracovišti zaměstnanci obou a více zaměstnavatelů (např. dodavatele a objednatele) se jako zúčastnění vzájemně budou informovat o rizicích a vzájemně budou spolupracovat při zajišťování bezpečnosti a ochrany zdraví při práci.
- 6.2 Dodavatel bere na vědomí, že je povinen dodržovat bezpečnostní, hygienické a ekologické předpisy na pracovištích objednatele.
- 6.3 Dodavatel je povinen zajistit stálý dozor odpovědným zaměstnancem nad dodržováním obecně závazných právních předpisů v oblasti bezpečnosti práce a ochrany zdraví (dále jen „BOZP“) a požární ochrany (dále jen „PO“) při plnění předmětu smlouvy, zejména stálý dozor v případech nebezpečných prací a v případech určených nařízením vlády č. 362/2005 Sb., o bližších požadavcích na bezpečnost a ochranu zdraví při práci na pracovištích s nebezpečím pádu z výšky nebo do hloubky, ve znění pozdějších předpisů, a nařízením vlády č. 591/2006 Sb., o bližších minimálních požadavcích na bezpečnost a ochranu zdraví při práci na staveništích, ve znění pozdějších předpisů. Dále zajistí pravidelnou kontrolu nad dodržováním bezpečnostních předpisů podle příslušných ustanovení zákoníku práce.
- 6.4 Dodavatel je povinen vybavit své zaměstnance osobními ochrannými pracovními prostředky podle profesí, činností a rizik při uskutečňování díla.
- 6.5 Dodavatel je povinen řádně seznámit své zaměstnance, kteří se budou podílet na provádění díla s příslušnými bezpečnostními předpisy.
- 6.6 Dodavatel je povinen zajišťovat pořádek a čistotu na pracovišti (staveništi). Nesmí znečišťovat prostory užívané společně s objednatel, v případě jejich znečištění musí okamžitě uvedené prostory uklidit.
- 6.7 Dodavatel nesmí v těchto prostorách bez vědomí a bez souhlasu objednatele skladovat a odkládat žádný materiál a předměty.
- 6.8 Dodavatel je povinen vést evidenci zaměstnanců od jejich nástupu do práce až po opuštění pracoviště objednatele.
- 6.9 Dodavatel je povinen dodržovat veškeré bezpečnostní předpisy týkající se prováděných prací. Svou činnost přizpůsobí tak, aby nedošlo k poškození cizího majetku, nebylo ohroženo zdraví

zaměstnanců ani jiných osob. Škody na majetku, které dodavatel způsobí, se zavazuje neprodleně odstranit na vlastní náklady, a to jak objednateli, tak třetí osobě. Škody na zdraví vlastních zaměstnanců řeší dodavatel v rámci povinností vyplývajících ze zákoníku práce. Škody na zdraví uživatelů servisovaných výtahů šetří dodavatel ve spolupráci s objednatelem. Dodavatel odpovídá za škodu na zdraví i dalších osob, pokud nedojde k vyvinění se této odpovědnosti.

- 6.10 Objednatel je oprávněn prostřednictvím svých určených zástupců, nebo odborně způsobilých osob, které pro něj pracují dodavatelsky, provádět průběžnou kontrolu díla.
- 6.11 Dodavatel je povinen písemně informovat objednatele o rizicích možného ohrožení zdraví a života na těchto pracovištích dle ustanovení § 101 a násl. zákoníku práce.
- 6.12 Při provádění servisních prací na výtahu je dodavatel povinen dodržovat obecně závazné právní předpisy v oblasti PO a platné normy, které se vztahují k prováděným pracím.
- 6.13 Dodavatel je povinen zajistit vlastní dozor nad dodržováním předpisů PO.
- 6.14 Dodavatel je povinen umožnit pověřeným zástupcům objednatele provádět kontrolu dodržování předpisů a PO.
- 6.15 Dodavatel je povinen řádně seznámit své zaměstnance, kteří se budou podílet na provádění servisních prací na výtahu s příslušnými požárními předpisy.
- 6.16 Dodavatel je povinen seznámit všechny zaměstnance s tím, že při provádění prací s otevřeným ohněm je nutno provést vyhodnocení požárního nebezpečí pro daný prostor ve smyslu vyhlášky č. 87/2000 Sb., kterou se stanoví podmínky požární bezpečnosti při svařování a nahřívání živců v tavných nádobách, ve znění pozdějších předpisů, a to písemnou formou.
- 6.17 Dodavatel je povinen seznámit zaměstnance s poplachovými směrnicemi, s rozmístěním hydrantů, hasicích přístrojů a hlavními uzávěry plynu, vody a elektrické energie. Informace a podklady předá na vyžádání objednatel.
- 6.18 Dodavatel je povinen průběžně likvidovat veškerý odpad vzniklý při provádění servisních činností, modernizací a rekonstrukcí v souladu se zákonem č. 185/2001 Sb., o odpadech a o změně některých dalších zákonů, ve znění pozdějších předpisů a vyhláškou č. 383/2001 Sb., o podrobnostech nakládání s odpady, ve znění pozdějších předpisů na vlastní nebezpečí a vlastní náklady.
- 6.19 Dodavatel je povinen mít zpracované identifikační listy nebezpečných odpadů.
- 6.20 Dodavatel je povinen odpady ukládat na určené označené místo.
- 6.21 Dodavatel je povinen nebezpečné odpady likvidovat prostřednictvím smluvního partnera, kterému jsou tyto odpady předávány k likvidaci, či dalšímu zpracování.
- 6.22 Dodavatel je povinen seznámit zaměstnance s platnými předpisy z oblasti odpadů a chemických látek a přípravků, včetně bezpečnostních listů chemických látek a přípravků a identifikačních listů odpadů používaných při provádění díla.

7. Odpovědnost za vady a záruka za jakost

- 7.1 Dodavatel poskytuje záruku na servisní práce v rámci odstranění poruchy v délce 6 měsíců od provedení servisního zásahu v místě plnění dle této smlouvy.
Dodavatel poskytuje záruku na dodaný materiál v rámci odstranění poruchy v délce 24 měsíců od provedení servisního zásahu v místě plnění dle této smlouvy.

- 7.2 Záruční doba výtahu výr. č. LM-20-767-23 počíná běžet dle záručního listu dnem 5. 1. 2024 v délce 60-ti měsíců.
- 7.3 Záruka se nevztahuje na vady způsobené běžným opotřebením nebo na vady způsobené nevhodným užíváním. Dodavatel poskytuje objednateli záruku na jakost dodávek a prováděných prací. Podmínkou pro uplatnění práv objednatele na záruku je kvalifikovaná obsluha a údržba díla. Neodborná nebo chybná obsluha, popřípadě údržba, jakož i zásahy provedené objednatelem nebo třetí osobou, popřípadě vnější události, zbavují dodavatele odpovědnosti ze záruky.
- 7.4 V záruční lhůtě je objednatel oprávněn reklamovat servisní práce. Objednatel se zavazuje, že případnou reklamaci servisních prací v záruční době uplatní u dodavatele bezodkladně po jejím zjištění. Reklamace musí mít písemnou formu – doporučený dopis, datovou zprávu, či e-mail, a musí být v ní uvedeno, o jaké vady se jedná a jak se tyto vady projevují. Při reklamaci musí objednatel zvolit způsob odstranění vady. Jednou zvolený způsob odstranění vad nemůže objednatel změnit bez souhlasu dodavatele.
- 7.5 Dodavatel se zavazuje prověřit reklamovanou vadu servisu do 5 pracovních dní ode dne ohlášení reklamace a navrhne způsob a termín nápravy.

8. Smluvní pokuty, odstoupení od smlouvy a dohoda o odstoupením

- 8.1. Smluvní strana není za prodlení se splněním svých závazků vyplývajících z této smlouvy odpovědná, nemůže-li plnit v důsledku prodlení druhé smluvní strany.
- 8.2. V případě prodlení objednatele s úhradou platby je dodavatel oprávněn požadovat po objednateli zaplacení smluvní pokuty ve výši 0,1% z dlužné částky za každý i započatý den prodlení až do zaplacení.
- 8.3. V případě opožděného plnění ze strany dodavatele a neplnění dohodnutého termínu servisní prohlídky dle čl. 2.3.1. nebo 2.3.2., úklidu výtahové šachty nebo strojovny dle bodu čl. 2.3.4 a 2.3.5, nebo neposkytnutí podpory dle čl. 2.3.7, 2.3.8. a 2.3.9. poskytne dodavatel objednateli za každý den z prodlení slevu ve výši 0,1 % z ceny plnění, se kterým je dodavatel v prodlení.
- 8.4. Odpovědnost dodavatele za způsobenu škodu při plnění předmětu smlouvy je kryta pojištěním.
- 8.5. Veškeré smluvní pokuty, či nárok na náhradu škody jsou splatné do 15 kalendářních dnů ode dne doručení výzvy oprávněné smluvní strany k jejich zaplacení. Úhradu smluvní pokuty lze provést započtením smluvní pokuty proti splatným pohledávkám druhé smluvní strany.
- 8.6. Obě smluvní strany jsou oprávněny písemně odstoupit od této smlouvy v případě podstatného porušení povinností druhou smluvní stranou s okamžitou platností. V tom případě je smluvní strana odstupující od smlouvy povinna oznámit odstoupení od smlouvy druhé smluvní straně bez zbytečného odkladu poté, co se o jejím podstatném porušení smluvních povinností dozvěděla. Za podstatné porušení smluvních povinností se rozumí zejména:
- a) prodlení objednatele se zaplacením ceny dle odst. 4.10.,
 - b) opakované prodlení dodavatele s plněním předmětu smlouvy – za opakované se považuje takové prodlení, které nastalo nejméně třikrát v průběhu kalendářního měsíce,
 - c) jestliže bylo vůči dodavateli zahájeno řízení podle zákona č. 182/2006 Sb., o úpadku a způsobech jeho řešení (insolvenční zákon), ve znění pozdějších předpisů nebo dle obdobného předpisu dle jeho sídla.

- 8.7. Dodavatel je oprávněn po předchozím písemném upozornění přerušit svá plnění z této smlouvy a zprostit se odpovědnosti za výtahové zařízení v případě:
- při nedostatku součinnosti Objednatele, je-li ohroženo řádné plnění závazků Dodavatele
 - je-li objednatel vůči Dodavateli v prodlení s peněžitým plněním déle než 90 dnů.
- V takovém případě vznikne Dodavateli nárok na smluvní pokutu ve výši sjednané ceny prací dle této smlouvy, a to po celou dobu takového přerušování smluvních plnění.
- 8.8. Zakládá-li prodlení jedné ze smluvních stran nepodstatné porušení její smluvní povinnosti, může druhá strana od smlouvy odstoupit poté, co smluvní strana v prodlení svoji povinnost nesplní ani v dodatečně přiměřené lhůtě, kterou jí druhá smluvní strana poskytla výslovně nebo mlčky. Oznamí-li oprávněná smluvní strana povinné smluvní straně, že jí určuje dodatečnou lhůtu k plnění a že jí ji již neprodlouží, platí, že marným uplynutím této lhůty oprávněná smluvní strana od smlouvy odstoupila.
- 8.9. Odstoupení od smlouvy musí být písemné a doručeno druhé smluvní straně, odstoupení je účinné doručením.
- 8.10. Odstoupením od smlouvy zanikají v rozsahu jeho účinků práva a povinnosti smluvních stran. Odstoupení od smlouvy se nedotýká práva na zaplacení smluvní pokuty, nebo úroků z prodlení, pokud již dospěl, práva na náhradu škody vzniklé z porušení smluvní povinnosti.
- 8.11. Odstoupení od smlouvy je možno také dohodou s výpovědní lhůtou 2 měsíce. Výpovědní lhůta začíná běžet od prvního dne následujícího měsíce.

9. Doba poskytování služeb

- 9.1. Smlouva se uzavírá na dobu určitou, tj. 60 měsíců od data nabytí účinnosti této smlouvy. Dodavatel se zavazuje poskytovat servisní služby od účinnosti této smlouvy.
- 9.2. Smluvní strany se vzájemně dohodly, že smlouvu lze oboustranně písemně vypovědět bez udání důvodu, a to s výpovědní lhůtou 3 měsíce, která začíná běžet prvního dne měsíce následujícího po měsíci, v němž byla výpověď druhé straně doručena.

10. Závěrečná ustanovení a další ujednání

- 10.1. Smluvní vztahy mezi stranami vzniklé na základě této smlouvy se řídí právním řádem České republiky, zejména občanským zákoníkem.
- 10.2. V případě, že se některé ustanovení této smlouvy, ať už vzhledem k platnému právnímu řádu nebo vzhledem k jeho změnám, ukáže neplatným, neúčinným nebo sporným anebo některé ustanovení chybí, zůstávají ostatní ustanovení této smlouvy touto skutečností nedotčena. Namísto dotyčného ustanovení nastupuje buď ustanovení příslušného obecně závazného právního předpisu, které je svou povahou a účelem nejbližší zamýšlenému účelu této smlouvy, nebo není-li takového ustanovení právního předpisu, způsob řešení, jenž je v obchodním styku obvyklý.
- 10.3. Smluvní strany výslovně prohlašují, že případné spory vyplývající z této dohody se budou řešit dohodou. Nedojde-li k dohodě a vznikne-li spor, pak při řešení sporů budou smluvní strany postupovat v souladu s obecně závaznými právními předpisy.

- 10.4. Jakékoliv změny či doplňky této smlouvy lze činit pouze formou písemných vzestupně číslovaných dodatků podepsaných oběma smluvními stranami; odstoupení od smlouvy lze provést pouze písemnou formou.
- 10.5. Smluvní strany se dohodly, že pohledávky vzniklé z této smlouvy nebo v souvislosti s ní, mohou být postoupeny jednou smluvní stranou pouze po předchozím písemném souhlasu druhé smluvní strany.
- 10.6. Dodavatel je podle § 2 písm. e) zákona č. 320/2001 Sb., o finanční kontrole ve veřejné správě a o změně některých zákonů (zákon o finanční kontrole), ve znění pozdějších předpisů, osobou povinnou spolupůsobit při výkonu finanční kontroly prováděné v souvislosti s úhradou zboží nebo služeb z veřejných výdajů.
- 10.7. Dodavatel bere na vědomí, že objednatel je povinný subjekt k poskytování informací dle zákona č. 106/1999 Sb., o svobodném přístupu k informacím, ve znění pozdějších předpisů. Dodavatel souhlasí se zpřístupněním, či zveřejněním celé této smlouvy včetně nabídky v jejím plném znění, jakož i všech úkonů a okolností s touto smlouvou souvisejících.
- 10.8. Smluvní strany sjednávají, že žádný z údajů obsažených v této smlouvě a jejích přílohách nejsou považovány za obchodní tajemství dle § 504 občanského zákoníku. V případě, že by dodavatel trval na tom, že některý údaj obsažený v této smlouvě a jejích přílohách je obchodním tajemstvím a následně vyšlo najevo, že údaj nenaplňoval podmínky stanovené v § 504 Občanského zákoníku, nese za nesprávné označení údaje za obchodní tajemství odpovědnost dodavatel.
- 10.9. Smluvní strany se ohledně doručování dohodly na fikci doručení, a to tak, že následující pracovní den po odeslání e-mailu se má tento za doručení druhé smluvní straně. Doručením se má rovněž za to, že smluvní strana byla s obsahem doručované listiny seznámena.
- 10.10. Tato smlouva byla vyhotovena ve dvou stejnopisech, každý s platností originálu, z nichž jeden obdrží objednatel a jeden dodavatel. Bude-li smlouva podepsána elektronicky, bude vyhotoven jen jeden elektronický stejnopis.
- 10.11. Ve smyslu zákona č. 110/2019 Sb., o zpracování osobních údajů v platném znění a GDPR (General Data Protection Regulation) obecného nařízení 2016/679 Evropského parlamentu a Rady EU o ochraně osobních údajů s účinností od 25. 5. 2018, si smluvní strany udělují podpisem této smlouvy souhlas se shromažďováním, uchováním a zpracováním osobních údajů obsažených v této smlouvě.
- 10.12. Smlouva nabývá platnosti dnem, kdy vyjádření souhlasu s obsahem návrhu dojde druhé smluvní straně. Smluvní strany se shodly, že tuto smlouvu uveřejnění v registru smluv dle zákona č. 340/2015 Sb., o zvláštních podmínkách účinnosti některých smluv, uveřejňování těchto smluv a o registru smluv, ve znění pozdějších předpisů, což dodavatel bere na vědomí, nabývá tato smlouva účinnosti dnem uveřejnění v registru smluv dle zákona č. 340/2015 Sb., o zvláštních podmínkách účinnosti některých smluv, uveřejňování těchto smluv a o registru smluv, ve znění pozdějších předpisů, přičemž uveřejnění v registru smluv zajistí objednatel.
- 10.13. Pro případ, že tato Smlouva není uzavírána za přítomnosti obou smluvních stran, platí, že Smlouva nebude uzavřena, pokud ji objednatel či dodavatel podepíše s jakoukoliv změnou či odchylkou, byť nepodstatnou, nebo dodatkem, ledaže druhá smluvní strana takovou změnu či odchylku nebo dodatek následně schválí.

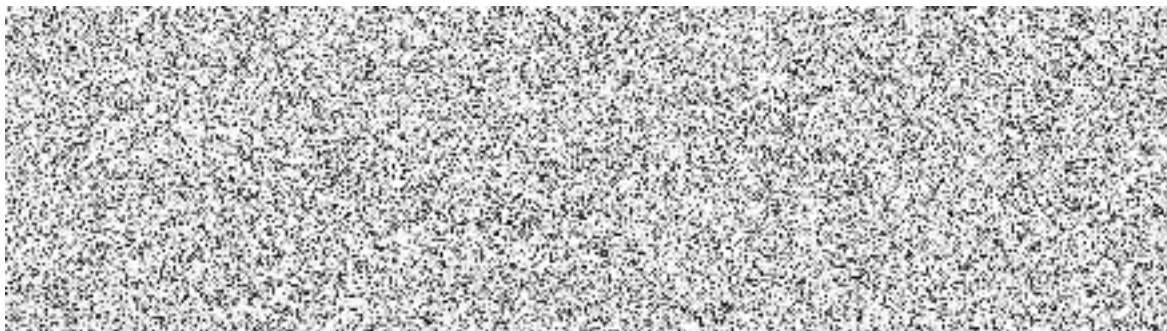
- 10.14. Smluvní strany prohlašují, že si tuto smlouvu před jejím podpisem přečetly, že byla uzavřena po vzájemném projednání podle jejich pravé a svobodné vůle, určitě vážně a srozumitelně, nikoliv v tísní za nápadně nevýhodných podmínek. Autentičnost této smlouvy potvrzují svými podpisy oprávnění zástupci smluvních stran.
- 10.15. Obě smluvní strany se zavazují veškerá práva a povinnosti z této smlouvy převést na své právní nástupce. V případě změny majitele budovy lze servisní smlouvu k datu změny vlastnictví vypovědět písemnou výpovědí ve formě doporučeného dopisu nebo datovou schránkou s výpovědní lhůtou v délce 60 dnů.

Přílohy smlouvy:

- Příloha č. 1 – Rozsah, perioda a specifická ujednání

V Opavě dne

Ve Šternberku dne



ředitel Zemského archivu v Opavě

jednatel LIFTMONT CZ s.r.o.

Příloha číslo 1 ke Smlouvě o dílo - Rozsah, perioda a specifická ujednání

Číslo smlouvy o dílo 401624

<i>Pravidelné činnosti na zařízení/zařízeních</i>	<i>Čenost úkonu je uvedena v</i>
1a Odborné prohlídky	měsících
1c Odborné zkoušky	rocích
1d Inspekční prohlídky	rocích
2a Preventivní údržba	měsících

Cena služby							Perioda, perioda, perioda a specifická ujednání							
Evidenční číslo výtahu	Nomenst	Počet stanic	Počet nástupů	Umístění	Základ DPH 21%	Základ DPH 12%	Celkem základ DPH	DPH 21%	DPH 12%	Celkem za rok s DPH	Perioda 1	Perioda 2	Perioda 3	Specifická ujednání
1	600	4	4	SOA Prostějov, Třebízského I	14 300,0 Kč	0,0 Kč	14 300,0 Kč	3 003,0 Kč	0,0 Kč	17 303,0 Kč	3	3	9/6	3
Součet za výtahy celkem					14 300,0 Kč	0,0 Kč	14 300,0 Kč	3 003,0 Kč	0,0 Kč	17 303,0 Kč				

Označení	Rozsah a specifická ujednání poskytovaných služeb
1a	Odborná prohlídka (revize) výtahu. Provéříme bezpečnostní prvky výtahu, provozní vlastnosti, korektnost stavů jednotlivých komponentů. Odborná prohlídka je vaše jistota bezpečného provozu výtahu. Odborné prohlídky provádíme v termínech, dle ČSN. Případné závady a nekorektní stavy zařízení zapíšeme do protokolu, doporučíme termín odstranění a předáme tento protokol Objednateli nebo pověřenému zástupci Objednatele.
1c	Pečlivě prohlédneme výtah a vyzkoušíme funkčnost bezpečnostních prvků, komponent a ostatních zařízení výtahu za účelem posouzení celkového stavu výtahu, provedeme také kontrolu vedení provozní dokumentace, jestliže je určen řidič výtahu, prověříme jeho způsobilost.
1d	Inspekční prohlídky provádí inspekční orgán typu A podle ČSN EN 45004. Předmětem inspekčních prohlídek je zjištění provozních rizik. Jejich úroveň uvede inspekční orgán ve zprávě, ve které současně navrhne opatření k jejich odstranění. Tuto zprávu předá inspekční orgán objednateli k provedení nápravných opatření. Na předpokládaný termín vás včas upozorníme.
2a	Dodavatel bude provádět preventivní údržbu provozně exponovaných technických uzlů výtahu. Provéří jejich funkčnost, v případě nutnosti díl výtahu seřídí nebo vymění za nový díl. Provede diagnostiku případných chybových stavů výtahu. Provéří jeho celkovou funkčnost. Spotřebovaný materiál není v ceně služby.
2b	Odstranění provozních poruch provádíme v pracovní době s nástupem na opravu (v případě neuviznuté osoby) do 8 hodin od nahlášení. Zařízení opravíme, pokud délka opravy nepřesáhne 8 hodin a provedeme zkoušku po opravě. Časově náročnější opravy budou provedeny na objednávku na základě cenové nabídky od Zhotovitele. Pro práce a činnosti, které nejsou obsaženy v ceně služby, bude účtována hodinová sazba v platné výši za 1 odpracovanou hodinu a jednoho pracovníka. Spotřebovaný materiál, není v ceně služby.

Označení	Rozsah a specifická ujednání poskytovaných služeb
2c	Odstranění provozních poruch provádíme s nástupem na opravu (v případě neuvíznuté osoby) do 8 hodin od nahlášení. Zařízení opravíme, pokud délka opravy nepřesáhne 2 hodiny a provedeme zkoušku po opravě. Časově náročnější opravy budou provedeny v následující pracovní den dle článku 2b. Pro práce a činnosti, které nejsou obsaženy v ceně služby, bude účtována hodinová sazba v platné výši za 1 odpracovanou hodinu a jednoho pracovníka. Po pracovní době a ve dnech pracovního klidu a pracovního volna, bude účtován jednorázový příplatek ve výši 1,5 násobku hodinové sazby. Spotřebovaný materiál není v ceně služby.
2d	Odstranění provozních poruch provádíme s nástupem na opravu (v případě neuvíznuté osoby) do 8 hodin od nahlášení. Zařízení opravíme, pokud délka opravy nepřesáhne 2 hodiny a provedeme zkoušku po opravě. Časově náročnější opravy budou provedeny v následující pracovní den dle článku 2b. Pro práce a činnosti, které nejsou obsaženy v ceně služby, bude účtována hodinová sazba v platné výši za 1 odpracovanou hodinu a jednoho pracovníka. Po pracovní době a ve dnech pracovního klidu a pracovního volna, bude účtován jednorázový příplatek ve výši dvojnásobku hodinové sazby. Spotřebovaný materiál není v ceně služby.
2f	Dodavatel se zavazuje asistovat stálou přítomností servisního technika při mimořádných událostí. Jako jsou například přeprava nadměrných nákladů, mimořádné vyřízení výťahu s garancí nepřetržitého provozu atd. Tyto práce garantujeme v délce trvání max. 2 hodiny v periodě za 6 měsíců.
3a	Dodavatel se zavazuje zabezpečit LIFTMONT OZ dispečink 24 hodin denně. Na tento dispečink jsou hlášeny veškeré požadavky Objednatelů vážící se k provozu výťahu.
3b	Naši technici jsou vám k dispozici 24 hodin denně a jsou vaší zárukou pomoci v krizových situacích. Službu využijte v případě jakékoliv mimořádné situace a v případě uvíznutí osoby ve výťahu způsobem, který znenáhla umožní opuštění kabiny v nastupišti výťahu bude uskutečněno do 1 hodiny od nahlášení.
4a	Dodavatel se zavazuje v pravidelných intervalech udržovat čistotu v šachtě výťahu. Odstranění nečistot vzniklých běžným provozem výťahu. Netýká se odpadků a nečistot způsobených uživateli zařízení. Čištění se netýká po průsáku vody.
4b	Dodavatel se zavazuje v pravidelných intervalech udržovat čistotu ve strojovně výťahu. Odstranění nečistot vzniklých běžným provozem výťahu.
6b	Prostřednictvím elektronické komunikace se může Objednatel informovat o provozu výťahu. Na jednom místě a v celé historii budete mít možnost kontrolovat provedené činnosti na vašem zařízení.
7a	Provoz obousměrné nouzové komunikace prostřednictvím GSM. Služba obousměrné komunikace je včetně nákladů za provoz SIM karty. SIM karta je majetkem zhotovitele.

Činnosti, které nejsou předmětem obsahu služby, budou samostatně oceněny, předloženy Objednateli a po schválení a na základě smluvního ujednání provedeny.

Práce, které nejsou vjmenovány a které je nutné učinit bezodkladně, budou provedeny a následně bude Objednateli předloženo ocenění těchto činností.