

# SMLOUVA O DODÁVCE, IMPLEMENTACI A INSTALACI ŘEŠENÍ PRO ZVÝŠENÍ KYBERNETICKÉ BEZPEČNOSTI INFORMAČNÍCH a KOMUNIKAČNÍCH SYSTÉMŮ VYBRANÝCH PŘÍSPĚVKOVÝCH ORGANIZACÍ ZŘIZOVANÝCH ZLÍNSKÝM KRAJEM A ZAJIŠTĚNÍ NÁSLEDNÉ PODPORY

č. objednatele: D/0530/2024/ŘDP

č. zhotovitele:

uzavřená na základě ust. § 2586 a násl. a § 2358 a násl. zákona č. 89/2012 Sb., občanský zákoník, ve znění pozdějších předpisů (dále jen „občanský zákoník“)

## Smluvní strany

**Objednatel:** Zlínský kraj  
**Adresa:** třída Tomáše Bati 21, 761 90 Zlín  
**IČO:** 70891320  
**DIČ:** CZ70891320  
**Zastoupený:** Ing. Radimem Holišem, hejtmánem  
**Bankovní spojení:** Česká spořitelna, a.s., č.ú.1827552/0800

(dále jen „objednatel“)

a

**Zhotovitel:** IMPROMAT-COMPUTER s.r.o.  
**Adresa sídla:** třída Tomáše Bati 5267, 760 01 Zlín  
**IČO:** 46992308  
**DIČ:** CZ46992308  
**Zapsaný v obch. rejstř.:** u Krajského soudu v Brně v oddílu C vložce 8573  
**Zastoupený<sup>1</sup>:** Ing. Pavlem Melchertem, Ing. Jiřím Račmanem - jednateli  
**Bankovní spojení<sup>2</sup>:** Raiffeisenbank a.s., 6565655001/5500

(dále jen „zhotovitel“)

## Preamble

1. Tato smlouva je uzavírána v rámci realizace projektů „Zvýšení kybernetické bezpečnosti ve vybraných organizacích zřizovaných Zlínským krajem II“, reg. č. CZ.06.01.01/00/22\_003/0000032 (dále jen „projekt 1“), a „Rozvoj a zvýšení úrovně kybernetické bezpečnosti ve vybraných organizacích zřizovaných Zlínským krajem“, reg. č. CZ.06.01.01/00/22\_003/0000033 (dále jen „projekt 2“), které objednatel realizuje v rámci Integrovaného regionálního operačního programu (dále jen „IROP“), a které jsou spolufinancovány z fondů Evropské unie. Cílem projektu 1 a projektu 2, potažmo této smlouvy je realizace technických bezpečnostních opatření dle § 5 odst. 3 zákona č. 181/2014 Sb., o kybernetické bezpečnosti, ve znění pozdějších předpisů, pro zabezpečení informačních a komunikačních systémů provozovaných vybranými příspěvkovými organizacemi Zlínského kraje. Uzavření této smlouvy předcházelo zadávací řízení veřejné zakázky s názvem „**Zvýšení kybernetické bezpečnosti ve vybraných organizacích zřizovaných Zlínským krajem II**“, a to dle zákona o zadávání veřejných zakázek. Zhotovitel se zavazuje splnit předmět této smlouvy nejen v souladu s touto smlouvou, ale také v souladu se zadávací dokumentací (zadávacími podmínkami zadávacího řízení) a jeho nabídkou, které předcházely uzavření této smlouvy. V případě rozporů jednotlivých výše uvedených dokumentů má přednost tato smlouva. V případě rozporů jednotlivých ustanovení příloh této smlouvy a ustanovení smlouvy samotné mají přednost ustanovení samotné smlouvy, pokud není v této smlouvě výslovně uvedeno jinak.

<sup>1</sup> Jméno a příjmení osoby a označení funkce statutárního orgánu

<sup>2</sup> Bankovní účet se musí shodovat s účtem používaným pro ekonomickou činnost registrovaným u správce daně.

- Účelem této smlouvy je dodávka, implementace a instalace (včetně instalačního materiálu) řešení (díla) pro zvýšení kybernetické bezpečnosti informačních a komunikačních systémů vybraných příspěvkových organizací Zlínského kraje a následná podpora tohoto řešení (díla).
- Zhotovitel prohlašuje, že je plně způsobilý k řádnému a včasnému provedení předmětu smlouvy, že se detailně seznámil s rozsahem a povahou předmětu smlouvy, a to tak, že jsou mu známy veškeré relevantní technické, kvalitativní a jiné podmínky nezbytné k jeho realizaci, a že disponuje takovými kapacitami a odbornými znalostmi, které jsou nezbytné pro realizaci předmětu smlouvy za dohodnuté maximální smluvní ceny uvedené v této smlouvě, a to rovněž ve vazbě na jím prokázanou kvalifikaci pro plnění veřejné zakázky. Pověří-li zhotovitel provedením díla či zajištěním podpory jeho provozu jinou osobu, má zhotovitel při provádění díla či zajištění podpory jeho provozu jinou osobou odpovědnost, jako by dílo či zajištění podpory jeho provozu prováděl sám. Zhotovitel je oprávněn plnit předmět smlouvy pouze prostřednictvím svých zaměstnanců nebo osob uvedených v seznamu poddodavatelů. Změnu poddodavatele je Zhotovitel oprávněn provést pouze s předchozím souhlasem objednatele. Zhotovitel je povinen dílo včetně jeho následné podpory provozu plnit prostřednictvím osob (projektového týmu) uvedených v článku X. odst. 4 této smlouvy.
- Pokud je v této smlouvě uvedeno slovo „řádně“, pak nevyplývá-li z kontextu jinak, myslí se tím bez veškerých vad a nedodělků, a to jak faktických, tak i právních. Pokud je v této smlouvě uvedeno slovo „subjekt“, rozumí se jím jednotlivá příspěvková organizace uvedená v příloze č. 7 této smlouvy a rovněž samotný objednatel.

### Článek I. Předmět smlouvy

- Zhotovitel se touto smlouvou zavazuje **provést** na svůj náklad a na své nebezpečí pro objednatele **dílo a zajistit podporu jeho provozu** a objednatel se touto smlouvou zavazuje uhradit zhotoviteli za provedení díla a za zajištění jeho provozu a podpory dohodnutou cenu, to vše za podmínek v této smlouvě dále uvedených.
- Pro účely této smlouvy se dílem rozumí komplexní dodávka, implementace a instalace (včetně instalačního materiálu) řešení pro zvýšení kybernetické bezpečnosti informačních a komunikačních systémů vybraných příspěvkových organizací Zlínského kraje, to vše v souladu s technickými opatřeními podle zákona č. 181/2014. Sb., o kybernetické bezpečnosti, ve znění pozdějších a doprovodných předpisů (zejména dle § 5 odst. 3 tohoto zákona). Počty a rozdělení prvků na jednotlivé subjekty jsou uvedeny **v příloze č. 1**, která je nedílnou součástí této smlouvy. Podrobný popis díla je uveden **v příloze č. 2, 3 a 4**, které jsou nedílnou součástí této smlouvy. Součástí díla je také zpracování implementační dokumentace, nezbytné kvalifikované seznámení (za/školení) obsluhy objednatele (tj. uživatelů a administrátorů) s dodaným dílem. Součástí implementace díla je i zkušební provoz.
- Podmínky zajištění podpory provozu díla jsou uvedeny **v příloze č. 5**, která je nedílnou součástí této smlouvy.
- Při plnění smlouvy se zhotovitel zavazuje:
  - postupovat v souladu se svojí nabídkou, kterou podal v rámci zadávacího řízení, které předcházelo uzavření této smlouvy (mj. též v souladu s údaji, které uvedl ve „Formuláři technických požadavků“, který byl součástí jeho nabídky a který je **přílohou č. 4** této smlouvy).
- Při plnění této smlouvy se zhotovitel zavazuje dodržovat Pravidla bezpečnosti pro práci v informačním systému objednatele uvedená **v příloze č. 8** této smlouvy.

### Článek II. Způsob, doba a místo plnění

- V níže uvedené tabulce je uveden harmonogram plnění, který je pro smluvní strany závazný. Zhotovitel je povinen dílo provádět po jednotlivých fázích a v rámci nich je oprávněn provádět dílo po jednotlivých částech. Fáze 0 spočívá ve zpracování 1 Prováděcího projektu včetně návrhu řešení pro jeden vybraný subjekt. Pokud jde o fázi 1, rozumí se jednotlivou částí díla provedení příslušné části Prováděcího projektu včetně návrhu řešení týkající se příslušného subjektu. Pokud jde o fázi 2 a fázi 3, rozumí se jednotlivou částí díla provedení příslušné dodávky (např. dodávky HW, SW atd.) či služby (např. instalaci, zaškolení příslušných uživatelů a administrátorů, zkušební provoz atd.) pro příslušné subjekty. V níže uvedené tabulce je harmonogram pro dílo jako celek, přičemž platí, že nejprve bude akceptován Prováděcí projekt pro vybraný subjekt, a to akceptačním protokolem č. 0, průběžné dílčí plnění týkající se dalších jednotlivých subjektů ve fázi 1 bude stvrzeno na základě jednotlivých akceptačních protokolů (celkem 78) a dokončení

fáze 1 jako celku bude stvrzeno jediným závěrečným akceptačním protokolem o splnění fáze 1. Fáze 2 příslušné části díla týkající se příslušného subjektu nastává vždy po ukončení fáze 1 zvlášť pro ten který subjekt a po ukončení fáze 0 pro vybraný subjekt. Dokončení fáze 2 pro každou jednotlivou příspěvkovou organizaci a pro objednatele a dokončení fáze 3 pro každou jednotlivou příspěvkovou organizaci bude stvrzeno jednotlivě akceptačním protokolem, kterých tak bude (79 pro fázi 2 a 78 pro fázi 3). Zkušební provoz (fáze 3) příslušné části díla u jednotlivých příspěvkových organizací nastává vždy po ukončení fáze 2 zvlášť pro tu kterou příspěvkovou organizaci. Zkušební provoz části díla týkající se tzv. centrální řešení, které je dodáváno a poskytováno přímo objednateli nastává až ve fázi 4. Společně se zkušebním provozem tzv. centrálního řešení proběhne i zkušební provoz díla jako celku. Vyhotovení závěrečného protokolu o předání a převzetí díla jako celku nastane až po poskytnutí a dokončení všech plnění uvedených ve fázích 0, 1, 2 3 a 4.

Fáze	Obsah plnění	Lhůta plnění
<b>Fáze 0</b> - vyhotovení vzorového prováděcího projektu	zhotovitel provede a předá objednateli v souladu s příslušnými požadavky uvedenými v příloze č. 9 této smlouvy vzorový „Prováděcí projekt včetně návrhu řešení“ pro jednu vybranou organizaci (subjekt)  – <b>vyhotovení akceptačního protokolu č. 0</b> (Prováděcí projekt pro 1 vybranou organizaci-subjekt)	Do <b>40 dnů</b> od nabytí účinnosti této smlouvy vzorový „Prováděcí projekt včetně návrhu řešení“ pro jednu vybranou organizaci (subjekt) včetně zapracovaných připomínek objednatele
<b>Fáze 1</b> - vyhotovení prováděcího projektu	zhotovitel provede a předá objednateli v souladu s příslušnými požadavky uvedenými v příloze č. 9 této smlouvy příslušnou část „Prováděcího projektu včetně návrhu řešení“ týkající se příslušného subjektu, (tj. včetně tzv. centrálního řešení)  – <b>vyhotovení akceptačních protokolů č. 1</b> (vždy zvlášť pro každý subjekt)	do <b>72 dnů</b> od nabytí účinnosti této smlouvy, příslušné části „Prováděcího projektu včetně návrhu řešení“ týkající se prvních <b>15 subjektů</b> včetně zapracovaných připomínek objednatele  do <b>104 dnů</b> od nabytí účinnosti této smlouvy, příslušné části „Prováděcího projektu včetně návrhu řešení“ týkající se <b>dalších 15 subjektů</b> včetně zapracovaných připomínek objednatele  do <b>136 dnů</b> od nabytí účinnosti této smlouvy, příslušné části „Prováděcího projektu včetně návrhu řešení“ týkající se <b>dalších 16 subjektů</b> včetně zapracovaných připomínek objednatele  do <b>168 dnů</b> od nabytí účinnosti této smlouvy, příslušné části „Prováděcího projektu včetně návrhu řešení“ týkající se <b>dalších 16 subjektů</b> včetně zapracovaných připomínek objednatele  do <b>200 dnů</b> od nabytí účinnosti této smlouvy, příslušné části „Prováděcího projektu včetně návrhu řešení“ týkající se <b>posledních 16 subjektů</b> včetně zapracovaných připomínek objednatele
	zhotovitel předá objednateli v souladu s požadavky uvedenými v příloze č. 9 této smlouvy dokončený „ <i>Prováděcí projekt včetně návrhu řešení</i> “, který se bude týkat všech subjektů - <b>vyhotovení závěrečného akceptačního protokolu o splnění fáze 1</b>	do <b>205 dnů</b> od nabytí účinnosti této smlouvy včetně zapracovaných připomínek objednatele

<p><b>Fáze 2</b> – dodávka a implementace díla</p>	<ul style="list-style-type: none"> <li>- zhotovitel provede a dokončí dodávku, implementaci, instalaci (včetně instalačního materiálu), konfiguraci HW a SW infrastruktury části díla (tj. u každé jednotlivé příspěvkové organizace, a pokud jde o tzv. centrální řešení tak přímo u objednatele)</li> <li>- zhotovitel provede nezbytné zaškolení obsluhy (tj. pro každou jednotlivou příspěvkovou organizaci i pro objednatele, přičemž místo školení se musí nacházet na území Zlínského kraje)</li> <li>- zhotovitel dodá dokumentaci skutečného provedení dodané části díla (týkající se každé jednotlivé příspěvkové organizace, tak i té části díla týkající se tzv. centrálního řešení dodávaného přímo objednateli)</li> <li>- příslušná část díla bude připravena pro zahájení zkušební provozu</li> <li>- <b>završení fáze 2 vyhotovením akceptačních protokolů č. 2</b> (vždy zvlášť pro každý subjekt a vždy poté, co je provedeno veškeré plnění uvedené ve fázi 2 pro ten který subjekt)</li> </ul>	<p>do <b>200</b> dní od nabytí účinnosti této smlouvy pro <b>prvních 15 subjektů</b></p> <p>do <b>245</b> dní od nabytí účinnosti této smlouvy pro <b>dalších 16 subjektů</b></p> <p>do <b>290</b> dní od nabytí účinnosti této smlouvy pro <b>dalších 16 subjektů</b></p> <p>do <b>335</b> dní od nabytí účinnosti této smlouvy pro <b>dalších 16 subjektů</b></p> <p>do <b>380</b> dní od nabytí účinnosti této smlouvy pro <b>posledních 16 subjektů</b></p>
<p><b>Fáze 3</b> – zkušební provoz</p>	<ul style="list-style-type: none"> <li>- poté, co je provedeno příslušné plnění uvedené ve fázi 2 pro příslušnou příspěvkovou organizaci) provede zhotovitel zkušební provoz, který spočívá v ověřování funkčnosti částí díla v běžném provozu a díky tomuto ověřování umožní identifikovat všechny byť i jen potenciální vady částí díla, které bude zhotovitel následně povinen odstranit a to v rámci fáze 3.</li> <li>- zhotovitel tak provede zkušební provoz u všech příspěvkových organizací. Kromě zkušební provozu zajistí objednatel u třetí osoby provedení nezávislých penetračních testů. Vady částí díla, které se zjistí v rámci zkušební provozu a penetračních testů je zhotovitel povinen odstranit v režimu podmínek zajištění podpory provozu díla (dle přílohy č. 5 této smlouvy)</li> <li>- fáze 3 bude završena zvlášť pro každou příspěvkovou organizaci – <b>akceptačními protokoly č. 3</b></li> </ul>	<p>do <b>245</b> dní od nabytí účinnosti této smlouvy pro <b>prvních 15</b> příspěvkových organizací</p> <p>do <b>290</b> dní od nabytí účinnosti této smlouvy pro <b>dalších 16</b> příspěvkových organizací</p> <p>do <b>335</b> dní od nabytí účinnosti této smlouvy pro <b>dalších 16</b> příspěvkových organizací</p> <p>do <b>380</b> dní od nabytí účinnosti této smlouvy pro <b>dalších 16</b> příspěvkových organizací</p> <p>do <b>425</b> dní od nabytí účinnosti této smlouvy <b>pro posledních 15</b> příspěvkových organizací</p>
<p><b>Fáze 4</b> – Zkušební provoz tzv. centrálního řešení a díla jako celku</p>	<p>zhotovitel provede zkušební provoz části díla dodávaného přímo objednateli, (tzv. centrálního řešení) a rovněž zkušební provoz díla jako celku. Vady tzv. centrálního řešení i díla jako celku, které se zjistí v rámci zkušební provozu je zhotovitel povinen následně odstranit a to v režimu podmínek zajištění podpory provozu díla (dle přílohy č. 5 této smlouvy) – završení tohoto plnění se stvrzuje až na základě</p>	<p>do <b>455</b> dní od nabytí účinnosti této smlouvy</p>

	závěrečného protokolu o předání a převzetí díla	
	předání a převzetí řádně dokončeného díla jako celku - vyhotovení a podpis <b>závěrečného protokolu o předání a převzetí díla</b>	do <b>455 dní</b> od nabytí účinnosti této smlouvy
<b>Fáze 5</b> – podpora díla	zhotovitel zajistí podporu díla v průběhu jeho běžného provozu	od dokončení fáze 4 v délce <b>66 měsíců</b>

2. Dodávka, implementace a instalace (včetně instalačního materiálu) díla a rovněž zkušební provoz proběhne v sídlech jednotlivých příspěvkových organizací Zlínského kraje, uvedených v příloze č. 7 této smlouvy (případně v sídlech organizačních jednotek těchto příspěvkových organizací či v dalších lokalitách na území Zlínského kraje, ve kterých se nachází objekty/budovy těchto příspěvkových organizací), a dále rovněž v sídle objednatele. Zaškolení administrátorů a uživatelů proběhne distanční online formou (případně přímo v sídlech subjektů) a zpravidla vždy jedno pro celou jednu skupinu 15/16 subjektů. Příloha č. 7 rovněž uvádí, zda je organizace zařazena do projektu 1 nebo projektu 2. Podpora provozu díla bude probíhat v souladu s přílohou č. 5 této smlouvy.
  
3. Objednatel si vyhrazuje v souladu s § 100 odst. 1 zákona č. 134/2016 Sb., o zadávání veřejných zakázek, ve znění pozdějších předpisů, změnu závazku z této smlouvy, a to co se týče místa plnění (resp. dodání jednotlivých položek) ať už HW či SW infrastruktury části díla. V příloze č. 1 této smlouvy jsou uvedeny jednotlivé položky v počtu kusů, které by měly být dodávány do jednotlivých subjektů (tj. příspěvkových organizací a objednatele). Tyto informace vycházely z podkladů, které získal objednatel od příslušných příspěvkových organizací. V případě, že se však v rámci realizace plnění této smlouvy (zejména ve fázi 0 nebo ve fázi 1 při realizaci příslušných Prováděcích projektů včetně návrhu řešení) ukáže, že tyto informace neodpovídají skutečnosti, vyhrazuje si objednatel shora uvedenou změnu závazku s tím, že lze zvýšit či snížit příslušné počty kusů jednotlivých položek dodávaných do příslušného subjektu oproti snížení či zvýšení příslušného počtu kusů těch samých jednotlivých položek dodávaných do jiného příslušného subjektu (nebo do jiných příslušných subjektů). Takové změny budou promítnuty do příslušných Prováděcích projektů včetně návrhu řešení a potažmo do akceptačních protokolů č. 1, případně do akceptačního protokolu č. 0, čímž budou tyto odsouhlaseny oběma smluvními stranami (a tudíž k předemtné změně závazku smlouvy není nutné uzavírat dodatek této smlouvy) a de-facto tak dojde k aktualizaci příslušných údajů uvedených v příloze č. 1 této smlouvy. Při realizaci vyhrazené změny závazku z této smlouvy v tomto odstavci popsané nedochází ke změně ceny za dílo ani ke změně celkové ceny za plnění (celkové počty kusů jednotlivých položek se totiž touto vyhrazenou změnou závazku ze smlouvy nezmění, změní se jen místo plnění – jejich dodání, přičemž si objednatel právě vyhrazuje, že taková změna místa plnění nemá vliv na cenu). V případě, že by došlo - v součtu pro všechny subjekty - ke změně celkového počtu kusů příslušných položek (HW či SW infrastruktury části díla) nebude taková změna spadat pod vyhrazenou změnu závazku ze smlouvy, ale bude řešena jiným způsobem, pravděpodobně dle ustanovení § 222 zákona č. 134/2016 Sb., o zadávání veřejných zakázek, ve znění pozdějších předpisů.

### Článek III. Spolupůsobení objednatele a zhotovitele

1. Objednatel se zavazuje poskytnout nebo zprostředkovat zhotoviteli informace nezbytné pro řádné plnění této smlouvy.
2. Objednatel se zavazuje poskytnout zhotoviteli veškerou součinnost potřebnou pro řádné plnění této smlouvy, kterou je možné po něm spravedlivě požadovat.
3. Objednatel se zavazuje zajistit potřebnou součinnost příspěvkových organizací, uvedených v příloze č. 7 této smlouvy, nutnou pro realizaci díla.
4. Zhotovitel se zavazuje poskytnout nezbytnou součinnost technickému dozoru objednatele a osobám, jež provedou nezávislé testy konfigurace a zabezpečení (dále jen „**penetrační testy**“).

#### Článek IV. Licenční podmínky

1. Zhotovitel podpisem této smlouvy poskytuje objednateli v souladu s § 2358 a násl. občanského zákoníku nevýhradní licenci ke všem způsobům užití administrátorské a uživatelské provozní dokumentace, coby autorského díla vytvořeného v rámci plnění této smlouvy.

Pokud se týká ostatních písemných výstupů, které zhotovitel na základě této smlouvy pro objednatele zhotoví (a které nespádají pod ustanovení odst. 2 až 5 tohoto článku), vztahují se na ně práva a povinnosti, která podle zákona č. 121/2000 Sb., autorský zákon, ve znění pozdějších předpisů (dále jen „**autorský zákon**“) platí pro dílo vytvořené na objednávku.

Objednatel má rovněž právo dokumenty dle tohoto odstavce dále jakkoliv upravovat, zejm. učinit z nich součást jiného autorského díla či používat z nich výňatky.

Licence dle tohoto odstavce 1 se udělují jako časově, množstevně a územně neomezené.

2. K veškerému software a ke grafickým dílům, která jsou součástí díla, zhotovitel podpisem této smlouvy poskytuje objednateli ve smyslu § 2358 a násl. občanského zákoníku také příslušné licence. Tyto licence jsou dodány (poskytnuty) jako územně neomezené, a to (časově) minimálně po dobu trvání majetkových práv autora k autorskému dílu, přičemž jsou dodány (poskytnuty) tak, aby objednatel mohl dílo užívat zejména, nikoliv však výlučně k účelu, ke kterému bylo takové dílo zhotovitelem vytvořeno v souladu s touto smlouvou, a to minimálně v rozsahu nezbytném pro řádné užívání díla objednatelem. Pokud se však jedná o dobu platnosti standardizovaných licencí, zhotovitel dodává (poskytuje) tyto licence tak, jak je na trhu nabízí jejich producent, nicméně pokud nesplňují podmínku dle předchozího souvětí, pak je zhotovitel povinen zajistit obnovu těchto licencí nebo návaznou dodávku dalších licencí tak, aby uvedená podmínka byla fakticky splněna, a to alespoň do skončení doby podpory díla (tj. až do skončení fáze 5); náklady na obnovu nebo znovupořízení licencí k software a ke grafickým dílům jsou již zahrnuty v ceně příslušných licencí (příloha č. 6 této smlouvy).
3. V případě vzniku skutečností uvedených v odstavci 4 tohoto článku bude zhotovitel povinen poskytnout objednateli zdrojový kód dodaného software (s výjimkou platformového software) v nezakrytované podobě společně s jeho písemným komentářem. Zhotovitel je rovněž, v případě vzniku skutečností uvedených v odstavci 4 tohoto článku, povinen poskytnout objednateli také zdrojový kód v nezakrytované podobě společně s jeho písemným komentářem případných úprav, změn a dalšího vývoje dodaného software, pokud k nim v rámci plnění této smlouvy došlo. V případě vzniku skutečností uvedené v odstavci 4 písmeno b) tohoto článku, se povinnost zhotovitele vztahuje pouze na tu část zdrojového kódu, která je objektivně potřebná pro splnění smluvní povinnosti nebo závazku objednatele.
4. V případě, že:
  - a) zhotovitel neposkytne objednateli sjednané plnění dle této smlouvy včas a řádně (zejména neposkytne podporu díla), nebo
  - b) objednatel bude v rámci realizace fáze 5 potřebovat zajistit v důsledku plnění svých smluvních povinností nebo závazků vůči třetím osobám zpřístupnění zdrojového kódu (nebo jeho příslušné části) zhotovitelem dodaného softwaru (např. v případě zadávání veřejné zakázky, k jejímuž splnění je nutná znalost zdrojového kódu nebo jeho příslušné části zhotovitelem dodaného software), nebo
  - c) dojde k uplynutí doby podpory díla (fáze 5),

dojde tímto ke vzniku skutečnosti, na níž odkazuje ustanovení odstavce 3 tohoto článku a v takovém případě je zhotovitel povinen splnit na výzvu objednatele povinnosti spočívající v poskytnutí zdrojových kódů uvedených v odstavci 3 tohoto článku objednateli, přičemž objednatel má poté právo upravovat a měnit výše uvedené zdrojové kódy a tím zasahovat, měnit, upravovat nebo rozšiřovat dodaný software. V případě úpravy nebo změny výše uvedených zdrojových kódů objednatelem nebo osobou plnící svůj závazek pro objednatele, nenese zhotovitel žádnou odpovědnost za nežádoucí následky využití tohoto oprávnění objednatele.

5. Vzhledem k celkové ceně za plnění se licence za užití administrátorské a uživatelské provozní dokumentace a jiných (ostatních) písemných výstupů dle tohoto článku sjednávají jako bezúplatné. Cena licencí k softwaru (SW), případně grafickým dílům je uvedena v příloze č. 6 této smlouvy.
6. Zhotovitel je povinen uspořádat si své právní vztahy se třetími osobami tak, aby plně dostal svým závazkům dle této smlouvy. Neexistují vůči objednateli žádné jiné nároky zhotovitele na peněžitě protiplnění, než ty, které jsou výslovně uvedené v této smlouvě.
7. V případě, že některá z licencí nezbytných pro řádnou funkčnost a provoz díla nebyla zhotovitelem uvedena v jeho nabídce v zadávacím řízení, které předcházelo a týkalo se uzavření této smlouvy, nebo není výslovně uvedena v této smlouvě (resp. v její příloze č. 6), pak platí, že zhotovitel je povinen dodat objednateli bez jakýchkoliv finančních nároků všechny potřebné licence tak, aby množstevně, časově a územně zajistily legální a řádnou funkčnost a provoz díla.

## Článek V. Předání a převzetí plnění

1. Dílo bude prováděno a předáváno po částech, a to na základě písemných **akceptačních protokolů, závěrečného akceptačního protokolu o splnění fáze 1 a závěrečného protokolu o předání a převzetí díla**. V průběhu realizace díla smluvní strany **akceptačními protokoly, závěrečným akceptačním protokolem o splnění fáze 1 a závěrečným protokolem o předání a převzetí díla** schvalují, že byla provedena určitá dodávka nebo služba. Jednotlivé protokoly musí vždy obsahovat konkrétní vymezení poskytnutých dodávek a služeb. Za objednatele a zhotovitele jsou akceptační protokoly, závěrečný akceptační protokol o splnění fáze 1 a závěrečný protokol o předání a převzetí díla, jakož i níže uvedené případné protokoly o odstranění vad a nedodělků oprávněni podepsat jejich zástupci ve věcech technických. Na straně objednatele bude příslušné akceptační protokoly podepisovat i příslušný zástupce příspěvkové organizace, které se bude týkat předávaná část díla. Na straně objednatele bude příslušné akceptační protokoly (vyjma akceptačních protokolů č. 3) podepisovat i technický dozor (technický dozor rovněž závěrečný akceptační protokol o splnění fáze 1 a závěrečný protokol o předání a převzetí díla). Jejich účast na akceptačním či přejímacím řízení zajistí objednatel. Na základě oboustranně podepsaného závěrečného protokolu o předání a převzetí díla dochází k přechodu vlastnictví ke všem jednotlivým příslušným částem díla i díla jako celku na objednatele K přechodu nebezpečí škody k příslušné části díla na objednatele dochází na základě oboustranně podepsaného příslušného akceptačního protokolu č. 2.
2. O tom, že v rámci **fáze 0**, byl dokončen a předán objednateli vzorový „Prováděcí projekt včetně návrhu řešení“ pro 1 vybraný subjekt, sepíše smluvní strany akceptační protokol č. 0. Zhotovitel tento vzorový „Prováděcí projekt včetně návrhu řešení“ pro 1 vybraný subjekt dodá **nejpozději do 30 dnů** od nabytí účinnosti této smlouvy objednateli a objednatel k němu podá případné písemné připomínky do **5 dnů**. Vzorový „Prováděcí projekt včetně návrhu řešení“ pro 1 vybraný subjekt se zapracovanými připomínkami objednatele zhotovitel předá objednateli **do 5 dnů**. Objednatel není povinen akceptovat, tj. převzít vzorový „Prováděcí projektu včetně návrhu řešení“ týkající se příslušného 1 vybraného subjektu, pokud vady či nedodělky brání převzetí či užití této části díla nebo způsobilosti sloužit svému účelu. Zhotovitel je povinen odstranit vady a nedodělky této části díla (ať už bránící nebo nebránící převzetí či užití této části díla nebo způsobilosti sloužit svému účelu) ve lhůtě dohodnuté smluvními stranami, což však nemá vliv na plnění ostatních smluvních povinností zhotovitele. V případě, že všechny vady a nedodělky této části díla budou odstraněny, bude následně sepsán protokol o odstranění vad a nedodělků. Není stanovena žádná smluvní pokuta za nedodržení lhůty plnění v rámci fáze 0 (narozdíl od nedodržení lhůty plnění jiných fází).

O tom, že v rámci **fáze 1** byla příslušná část „Prováděcího projektu včetně návrhu řešení“ týkající se subjektu (příslušné příspěvkové organizace či objednatele) dokončena a předána objednateli sepíše smluvní strany příslušný **akceptační protokol č. 1** (celkem tak 78 akceptačních protokolů č. 1). Zhotovitel dodá nejpozději **10 dnů před uplynutí 72. dne** od nabytí účinnosti této smlouvy objednateli finální verzi příslušných částí „Prováděcího projektu včetně návrhu řešení“ týkající se prvních 15 subjektů a objednatel k ní podá písemné připomínky do **5 dnů**. Dokumentaci se zapracovanými připomínkami objednatele zhotovitel předá objednateli do **5 dnů**. Zhotovitel dodá nejpozději **10 dnů před uplynutí 104. dne** od nabytí účinnosti této smlouvy objednateli finální verzi příslušných částí „Prováděcího projektu včetně návrhu řešení“ týkající se dalších 15 subjektů a objednatel k ní podá písemné připomínky do **5 dnů**. Dokumentaci se zapracovanými připomínkami objednatele zhotovitel předá objednateli do **5 dnů**. Zhotovitel dodá nejpozději **10 dnů před uplynutí 136. dne** od nabytí účinnosti této smlouvy objednateli finální verzi příslušných částí „Prováděcího projektu včetně návrhu řešení“ týkající se dalších 16 subjektů a objednatel k ní podá písemné připomínky do **5 dnů**. Dokumentaci se zapracovanými připomínkami objednatele zhotovitel předá objednateli do **5 dnů**. Zhotovitel dodá nejpozději **10 dnů před uplynutí 168. dne** od nabytí účinnosti této smlouvy objednateli finální verzi příslušných částí „Prováděcího projektu včetně návrhu řešení“ týkající se dalších 16 subjektů a objednatel k ní podá písemné připomínky do **5 dnů**. Dokumentaci se zapracovanými připomínkami objednatele zhotovitel předá objednateli do **5 dnů**. Zhotovitel dodá nejpozději **10 dnů před uplynutí 200. dne** od nabytí účinnosti této smlouvy objednateli finální verzi příslušných částí „Prováděcího projektu včetně návrhu řešení“ týkající se posledních 16 subjektů a objednatel k ní podá písemné připomínky do **5 dnů**. Dokumentaci se zapracovanými připomínkami objednatele zhotovitel předá objednateli do **5 dnů**. Příslušný akceptační protokol č. 1, podepsaný oběma smluvními stranami vždy zvlášť pro příslušný subjekt, tak bude potvrzením toho, že tato část plnění (díla) byla provedena a předána. Objednatel není povinen akceptovat, tj. převzít příslušnou část „Prováděcího projektu včetně návrhu řešení“ týkající se příslušného subjektu, pokud vady či nedodělky brání převzetí či užití příslušné části díla nebo způsobilosti sloužit svému účelu. Zhotovitel je povinen odstranit vady a nedodělky této části díla (ať už bránící nebo nebránící převzetí či užití této části díla nebo způsobilosti sloužit svému účelu) ve lhůtě dohodnuté smluvními stranami, což však nemá vliv na plnění ostatních smluvních povinností zhotovitele. V případě, že všechny vady a nedodělky příslušné části díla budou odstraněny, bude následně sepsán protokol o odstranění vad a nedodělků. V případě, že zhotovitel bude

ve zpoždění s předáním jakékoliv finální verze příslušné části „Prováděcího projektu včetně návrhu řešení“ oproti termínům uvedeným shora v tomto odstavci, prodlužuje se doba (5 dnů), ve které je povinen objednatel podat písemné připomínky, a to o jeden den za každé tři nedodané finální verze příslušných částí „Prováděcího projektu včetně návrhu řešení“, s tím, že toto prodloužení doby nemá vliv na povinnost zhotovitele předat a dokončit „Prováděcí projekt včetně návrhu řešení“ jako celek pro všechny subjekty ve lhůtě 205. dnů od nabytí účinnosti této smlouvy (tak jak je uvedeno v odstavci 3 tohoto článku) a zejména na případnou smluvní pokutu uvedenou v článku VIII. odst. 1 této smlouvy.

3. O tom, že byl v rámci **fáze 1** dokončen a předán zhotovitelem objednateli „Prováděcí projekt včetně návrhu řešení“ jakožto celek pro všechny subjekty, sepíší smluvní strany **závěrečný akceptační protokol o splnění fáze 1**. Zhotovitel dodá **5 dnů před uplynutím 205. dne** od nabytí účinnosti této smlouvy objednateli finální verzi Prováděcího projektu včetně návrhu řešení a objednatel k ní podá písemné připomínky do **3 dnů**. Dokumentaci se zapracovanými připomínkami objednatel předá objednateli do **2 dnů**. Závěrečný akceptační protokol o splnění fáze 1, podepsaný oběma smluvními stranami, tak bude potvrzením toho, že fáze 1 byla provedena a předána objednateli. Objednatel není povinen akceptovat, tj. převzít Prováděcí projekt včetně návrhu řešení, pokud vady či nedodělky brání jeho převzetí či užití nebo způsobilosti sloužit svému účelu, o čemž bude sepsán písemný zápis (protokol), který smluvní strany podepíší a uvedou v něm svá stanoviska. Zhotovitel je povinen odstranit vady a nedodělky (ať už bránící nebo nebránící převzetí či užití „Prováděcího projektu včetně návrhu řešení“ nebo způsobilosti sloužit svému účelu) v náhradní lhůtě **5 dnů**, což však nemá vliv na plnění ostatních smluvních povinností zhotovitele. O odstranění všech vad a nedodělků „Prováděcího projektu včetně návrhu řešení“ bude následně sepsán protokol o odstranění vad a nedodělků. Právo objednatele na smluvní pokutu v případě řádné a včasné neprovedení fáze 1 není stanovením náhradní lhůty pro odstranění vad a nedodělků (ať už bránících či nebránících převzetí či užití „Prováděcího projektu včetně návrhu řešení“ nebo způsobilosti sloužit svému účelu) dotčeno, s výjimkou případu uvedeného v čl. VIII. odst. 1 větě druhé.
4. O tom, že v rámci **fáze 2** byla příslušná část díla týkající se příslušného subjektu úspěšně dodána a naimplementována (tedy po dodání všech dodávek a služeb a dokončení fáze 2 týkající se příslušného subjektu, včetně příslušného zaškolení administrátorů a uživatelů), sepíší smluvní strany příslušný **akceptační protokol č. 2** (celkem tak 79 akceptačních protokolů č. 2). Poté, co zhotovitel v rámci fáze 2 provede a dokončí dodávku, implementaci, instalaci (včetně instalačního materiálu), konfiguraci HW a SW infrastruktury, včetně zaškolení příslušné části díla (týkající se příslušného subjektu) a po dodání dokumentace příslušné části díla výzvou učiněnou minimálně **7 dnů** před datem plánované akceptace, vyzve objednatele ke kontrole příslušné dodávky implementace, instalace (včetně instalačního materiálu), konfigurace HW a SW infrastruktury a ke kontrole dokumentace skutečného provedení příslušné části díla a současně akceptaci této části plnění a současně mu ve výzvě navrhne datum akceptačního řízení. Akceptační řízení, tj. den předání a převzetí příslušné části díla v rámci fáze 2 musí proběhnout u prvních 15 subjektů nejpozději do **200. dne** ode dne nabytí účinnosti této smlouvy, u dalších 16 subjektů nejpozději do **245. dne** ode dne nabytí účinnosti této smlouvy, u dalších 16 subjektů nejpozději do **290. dne** ode dne nabytí účinnosti této smlouvy, u dalších 16 subjektů nejpozději do **335. dne** ode dne nabytí účinnosti této smlouvy a u posledních 16 subjektů do **380. dne** ode dne nabytí účinnosti této smlouvy. Zhotovitel je povinen vyzvat objednatele k akceptaci příslušného plnění vždy tak, aby se v jeden den konaly max. 2 akceptační řízení, přičemž platí, že po dobu, po kterou je objednatel v prodlení s kontrolou příslušné dodávky implementace, instalace, konfigurace HW a SW infrastruktury a kontrolou dokumentace skutečného provedení příslušné části díla, není v prodlení zhotovitel a o dobu prodlení objednatele se prodlužuje doba původně plánované akceptace. Příslušný akceptační protokol č. 2, podepsaný oběma smluvními stranami, tak bude potvrzením toho, že tato část plnění (díla) byla provedena a předána objednateli. Objednatel není povinen akceptovat dílčí plnění (tj. převzít dodávku a implementaci části díla týkající se konkrétní příspěvkové organizace), pokud vady či nedodělky brání převzetí či užití příslušné části díla nebo způsobilosti sloužit svému účelu, o čemž bude sepsán písemný zápis (protokol), který smluvní strany podepíší a uvedou v něm svá stanoviska. Zhotovitel je povinen odstranit vady a nedodělky této části díla (ať už bránící nebo nebránící převzetí či užití této části díla nebo způsobilosti sloužit svému účelu) v náhradní lhůtě **7 dnů**, což však nemá vliv na plnění ostatních smluvních povinností zhotovitele. O odstranění všech vad a nedodělků příslušné části díla bude následně sepsán protokol o odstranění vad a nedodělků. Právo objednatele na smluvní pokutu v případě řádné a včasné neprovedení dodávky a implementace týkající se příslušného subjektu v rámci fáze 2 není stanovením náhradní lhůty pro odstranění vad a nedodělků (ať už bránících či nebránících převzetí či užití příslušné části díla nebo způsobilosti sloužit svému účelu) dotčeno, s výjimkou případu uvedeného v čl. VIII. odst. 2 větě druhé.
5. Odstraňování případných vad týkajících se příslušné části díla zjištěných v rámci fáze 3 provede zhotovitel v režimu podmínek zajištění podpory provozu díla (viz příloha č. 5 této smlouvy). O tom, že v rámci **fáze 3** prošla příslušná část díla týkající se příslušné příspěvkové organizace úspěšně zkušebním provozem včetně provedení úspěšných nezávislých penetračních testů (tedy po dokončení fáze 3 týkající se



příslušné příspěvkové organizace), sepíše smluvní strany příslušný **akceptační protokol č. 3 (celkem tak 78 akceptačních protokolů č. 3)**. Zhotovitel výzvou učiněnou minimálně **14 dnů** před datem plánované akceptace, vyzve objednatele k akceptaci této části plnění a současně mu ve výzvě navrhne datum akceptačního řízení. Objednatel zajistí u třetí osoby provedení nezávislých penetračních testů a **do 7 dnů** sdělí případné vady části díla, vzešlé z výsledků penetračních testů, které je zhotovitel povinen odstranit nejpozději dle režimu podmínek zajištění podpory provozu díla (viz příloha č. 5 této smlouvy). Zhotovitel je povinen vyzvat objednatele k akceptačnímu řízení tak, aby den akceptace byl pro prvních 15 příspěvkových organizací nejpozději do **245. dne** ode dne nabytí účinnosti této smlouvy, pro dalších 16 příspěvkových organizací nejpozději do **290. dne** ode dne nabytí účinnosti této smlouvy, pro dalších 16 příspěvkových organizací nejpozději do **335. dne** ode dne nabytí účinnosti této smlouvy, pro dalších 16 příspěvkových organizací nejpozději do **380. dne** ode dne nabytí účinnosti této smlouvy a pro posledních 15 příspěvkových organizací nejpozději do **425. dne** ode dne nabytí účinnosti této smlouvy. Příslušný akceptační protokol č. 3, podepsaný oběma smluvními stranami, tak bude potvrzením toho, že tato část plnění (díla) byla provedena a předána objednateli. Objednatel není povinen akceptovat dílčí plnění (tj. převzít zkušební provoz části díla týkající se konkrétní příspěvkové organizace), pokud vady či nedodělky brání převzetí či užití příslušné části díla nebo způsobilosti sloužit svému účelu, o čemž bude sepsán písemný zápis (protokol), který smluvní strany podepíše a uvedou v něm svá stanoviska. Zhotovitel je povinen odstranit vady a nedodělky této části díla (ať už bránící nebo nebránící převzetí či užití této části díla nebo způsobilosti sloužit svému účelu) zjištěné v rámci akceptačního řízení dle režimu podmínek zajištění podpory provozu díla (viz příloha č. 5 této smlouvy), což však nemá vliv na plnění ostatních smluvních povinností zhotovitele. O odstranění všech vad a nedodělků příslušné části díla bude následně sepsán protokol o odstranění vad a nedodělků. Objednatel je oprávněn zajistit u třetí osoby provedení nezávislých penetračních a sdělit tak případné vady části díla vzešlé z výsledků penetračních testů i později než je uvedeno shora, a to zpravidla v těch případech, kdy by měl v průběhu 7 dní zajistit provedení penetračních testů u více než 15, resp. 16 příspěvkových organizací, přičemž platí, že po dobu, po kterou je objednatel v prodlení se zajištěním penetračních testů a sdělením případných vad části díla, není v prodlení zhotovitel a o dobu prodlení objednatele se prodlužuje doba původně plánované akceptace (ve které měl zhotovitel odstranit případné vady zjištěné z penetračních testů).

6. V rámci **fáze 4** zhotovitel provede zkušební provoz části díla dodávaného přímo objednateli, (tzv. centrálního řešení) a rovněž zkušební provoz díla jako celku. Odstraňování případných vad centrálního řešení a díla jako celku zjištěných v rámci fáze 4 provede zhotovitel v režimu podmínek zajištění podpory provozu díla (viz příloha č. 5 této smlouvy). O tom, zda byla úspěšně dodána a naimplementována část díla týkající se tzv. centrálního řešení, o tom, zda tato část úspěšně prošla zkušebním provozem, a dále o tom, zda je dílo jako celek zhotoveno (dokončeno) se písemně konstatuje až v rámci přejímacího řízení při předání a převzetí celého díla (po ukončení fáze 4 a dokončení všech dílčích částí díla) **v závěrečném protokolu o předání a převzetí díla**. Dílo se považuje za řádně a včas dokončené, jestliže ve stanoveném termínu (tj. do 455 dnů od nabytí účinnosti této smlouvy) bylo dodáno a naimplementováno s požadovanými parametry, úspěšně prošlo zkušebním provozem a všemi nezávislými penetračními testy a byly provedeny všechny související úkony, které se považují za součást díla (např. zaškolení administrátorů a uživatelů). Zhotovitel vyzve objednatele k podpisu závěrečného protokolu a převzetí díla jako celku nejméně **3 dny** předem.
7. Pokud nebudou při přejímacím řízení zjištěny vady ani nedodělky které by bránily převzetí či užití celého díla nebo způsobilosti sloužit svému účelu, je objednatel povinen takto provedené dílo jako celek převzít, a to na základě **písemného závěrečného protokolu o předání a převzetí díla**, podepsaného oběma smluvními stranami. Nedílnou součástí protokolu o předání a převzetí díla je soupis případných vad a nedodělků nebránících převzetí či užití díla nebo způsobilosti sloužit svému účelu, které je povinen zhotovitel odstranit v režimu (lhůtě) podmínek zajištění podpory provozu díla (dle přílohy č. 5 této smlouvy). V případě, že objednatel odmítne předávané dílo z důvodu jeho neúplnosti či vad, které brání převzetí či užití díla nebo způsobilosti sloužit svému účelu, převzít, je zhotovitel povinen tyto nedodělky či vady odstranit v režimu (lhůtě) podmínek zajištění podpory provozu díla (dle přílohy č. 5 této smlouvy). O nepřevzetí díla ze shora uvedených důvodů se pořídí písemný zápis (protokol), který smluvní strany podepíše a uvedou v něm svá stanoviska. O odstranění vad a nedodělků (ať už bránících či nebránících převzetí či užití díla nebo způsobilosti díla sloužit svému účelu) pořídí smluvní strany písemný zápis (protokol o odstranění vad a nedodělků celého díla), který smluvní strany podepíše. Právo objednatele na smluvní pokutu v případě řádného a včasného neprovedení díla není stanovením lhůty pro odstranění vad a nedodělků (ať už bránících či nebránících převzetí či užití díla nebo způsobilosti díla sloužit svému účelu) v režimu podmínek zajištění podpory provozu díla dotčeno, s výjimkou případu uvedeného v čl. VIII. odst. 3 větě druhé.
8. Jestliže je závěrečný protokol o předání a převzetí díla řádně podepsán smluvními stranami, považují se veškeré údaje o opatřeních a lhůtách v protokole uvedené za dohodnuté, pokud některá ze smluvních stran výslovně v protokole neuvede, že s určitými body protokolu nesouhlasí. Jestliže objednatel v protokole popsal vady, nebo uvedl, jak se vady projevují, platí, že tím současně požaduje bezúplatné odstranění takových vad, není-li uvedeno jinak.

9. Zhotovitel není v prodlení, jestliže objednatel odmítl bezdůvodně převzít řádně zhotovené dílo.
10. Místem akceptačních řízení i přijímacího řízení je sídlo objednatele a sídla příspěvkových organizací uvedených v příloze č. 7 této smlouvy.
11. Nedohodnou-li smluvní strany jinak, vyhotoví akceptační protokoly a protokol o předání a převzetí díla zhotovitel.
12. Zhotovitel nese nebezpečí škody na příslušné části díla až do doby oboustranně podepsaného příslušného akceptačního protokolu č. 2. Zhotovitel předloží na požádání objednateli kopii pojistné smlouvy nebo obdobný doklad, z nichž bude zřejmé, že má sjednáno u pojišťovací instituce pojištění odpovědnosti za škodu způsobenou při výkonu své podnikatelské činnosti týkající se předmětu plnění dle této smlouvy ve výši minimálně **10.000.000,- Kč**. Zhotovitel se zavazuje udržovat toto pojištění v platnosti nejpozději od nabytí účinnosti této smlouvy a po celou dobu provádění díla.
13. Pokud se týká zajišťování provozu díla a podpory jeho provozu (fáze 5 plnění), o tomto plnění se akceptační protokoly nevyhotovují.

## Článek VI. Cena a platební podmínky

1. **Celková cena za plnění** (tj. součet ceny za dílo viz odst. 2 tohoto článku a ceny za zajištění podpory díla viz odst. 4 tohoto článku) dle této smlouvy činí:

<b>celková cena bez DPH</b>	<b>108.124.900,- Kč</b>
<b>DPH 21 %</b>	<b>22.706.229,- Kč</b>
<b>celková cena včetně DPH</b>	<b>130.831.129,- Kč</b>

**(slovy jedno sto třicet milionů osm set třicet jedna tisíc jedno sto dvacet devět korun českých).**

2. Z celkové ceny za plnění uvedené v odstavci 1. tohoto článku činí **cena za dílo**:

<b>cena bez DPH</b>	<b>72.901.400,- Kč</b>
<b>DPH 21 %</b>	<b>15.309.294,- Kč</b>
<b>cena včetně DPH</b>	<b>88.210.694,- Kč</b>

**(slovy osmdesát osm milionů dvě stě deset tisíc šest set devadesát čtyři korun českých).**

Podrobný rozpis ceny díla (vč. ceny za HW a SW a včetně ceny příslušných licencí) je uveden v příloze č. 6, která je nedílnou součástí této smlouvy. Cena za dílo je součtem cen za veškerá plnění týkající jednotlivých příspěvkových organizací a ceny za tzv. centrální řešení. Ceny za HW a SW v sobě obsahují všechny služby požadované v rámci dodávky, které jsou uvedeny v příloze č. 2 této smlouvy (kapitole 3.1. Služby v rámci dodávky a kapitole 3.2. Dokumentace), tj. především: zpracování prováděcího projektu včetně návrhu řešení týkající se příslušného subjektu, dodávku, implementaci, instalaci (včetně instalačního materiálu), konfiguraci HW a SW infrastruktury u každého subjektu, ověření funkčnosti a provedení zkušební provozu řešení pro každý subjekt, dodávku dokumentace pro každý subjekt a zaškolení uživatelů a administrátorů každého subjektu. Cena všech poskytovaných licencí, které jsou součástí ceny za dílo, a jejich podrobná specifikace je pak uvedena v příloze č. 6 této smlouvy.

3. Cena za dílo bez DPH dle předchozího odstavce 2 tohoto článku je stanovena jako pevná a nejvýše přípustná a zahrnuje veškeré náklady zhotovitele nezbytné k provedení díla dle této smlouvy, včetně nákladů na zkušební provoz. **Cena za dílo je hrazena z dotace na projekt 1, z dotace na projekt 2 a z vlastních prostředků objednatele.** Cenu za dílo bude zhotovitel fakturovat postupně a průběžně vždy za skončený kalendářní měsíc, a to dle skutečně řádně provedených dodávek (zboží), služeb a prací, na základě oboustranně podepsaných akceptačních protokolů č. 3, ze kterých bude zjevné, že plnění je předáváno a převzato bez veškerých vad a nedodělků, tj. bez výhrad (pokud se jedná o část díla - služby a dodávky - vztahující se k tzv. centrálnímu řešení, bude se jeho cena fakturovat až v rámci fáze 4 na základě oboustranně podepsaného závěrečného protokolu o předání a převzetí díla). Podmínkou dílčí měsíční fakturace ceny díla je tak příslušná kopie akceptačního protokolu č. 3 podepsaného oběma smluvními stranami, ze kterého bude zjevné, že příslušné plnění bylo předáno a převzato bez veškerých vad a nedodělků, případně kopie protokolu o odstranění těchto vad a nedodělků, podepsaného oběma smluvními stranami. Nezbytnou přílohou příslušné faktury je tak kopie příslušného akceptačního protokolu č. 3, případně příslušného protokolu o odstranění vad a nedodělků. V případě fakturace tzv. centrálního řešení je nezbytnou podmínkou kopie závěrečného protokolu o předání a převzetí díla (bez vad a nedodělků podepsaného oběma smluvními stranami), případně kopie protokolu o odstranění vad a nedodělků celého díla, podepsaná oběma smluvními stranami. Smluvní strany se dále dohodly na **pozastávce** ve výši max. **10 %** z ceny díla bez DPH uvedené v odst. 2 článku VI. této smlouvy. To znamená, že jednotlivé faktury budou hrazeny do výše 90% částky bez DPH a DPH ve výši 100%.

Pozastávka pak bude uvolněna po odstranění všech vad a nedodělků, které byly zjištěny v rámci přijímacího řízení a uvedeny v závěrečném protokolu o předání a převzetí díla. Závěrečný protokol o předání a převzetí díla, podepsaný oběma smluvními stranami, z jehož obsahu bude patrné, že celé dílo bylo provedeno řádně (tj. i bez vad a nedodělků nebránících převzetí či užití díla nebo způsobilosti sloužit svému účelu), případně oboustranně podepsaný protokol o odstranění vad a nedodělků celého díla je podkladem pro uvolnění pozastávky uvedené v předchozí větě.

4. Z celkové ceny za plnění uvedené v odstavci 1. tohoto článku činí cena **za zajištění podpory díla:**

**cena bez DPH 35.223.500,- Kč**

**DPH 21 % 7.396.935,- Kč**

**cena včetně DPH 42.620.435,- Kč**

**(slovy čtyřicet dva milionů šest set dvacet tisíc čtyři sta třicet pět korun českých).**

5. Cena bez DPH dle předchozího odstavce 4 tohoto článku je stanovena jako pevná a nejvýše přípustná a zahrnuje veškeré náklady zhotovitele nezbytné k splnění jeho povinnosti zajistit podporu díla dle této smlouvy, není-li v příloze č. 5 této smlouvy uvedeno jinak.
6. Zhotovitel fakturuje za zajištění provozu a podpory díla za každých 6 měsíců, ve kterých je služba poskytována. Za datum uskutečnění zdanitelného plnění je považován **poslední den každého 6. měsíce poskytnuté podpory**, počítáno od dne předání a převzetí dokončeného díla na základě závěrečného protokolu o předání a převzetí díla. (Příklad: bude-li dílo předáno 31. 3. 2025, bude datum uskutečnění zdanitelného plnění první faktury 30. 9. 2025, druhé faktury 30. 3. 2026, třetí faktury 30. 9. 2026 atd.) Každá z faktur bude znít na částku odpovídající jedné jedenáctině ceny dle odstavce 4. tohoto článku. **Cena za zajištění podpory díla není objednatelům hrazena z dotace na projekt 1 a projekt 2, ale z jiných zdrojů objednatelů.**
7. Každá faktura bude obsahovat náležitosti účetního dokladu ve smyslu § 11 zákona č. 563/1991 Sb., o účetnictví, ve znění pozdějších předpisů, s výjimkou odst. 1 písm. f), nebo předepsané náležitosti dle daňového dokladu ve smyslu § 29 až § 30 zákona č. 235/2004 Sb., o dani z přidané hodnoty, ve znění pozdějších předpisů. Na každé faktuře za provedení díla (tj. s výjimkou faktur vystavených za zajištění podpory díla dle odst. 4 tohoto článku) musí být uvedeno registrační číslo projektu 1 „CZ.06.01.01/00/22\_003/0000032“ nebo registrační číslo projektu 2 „CZ.06.01.01/00/22\_003/0000033“ a jednotlivé položky, za něž je fakturováno. Musí tak být jednoznačně patrné, které položky se vztahují a jsou spolufinancovány z projektu 1, a které naopak se vztahují a budou spolufinancovány z projektu 2. Nelze vystavit fakturu, ve které budou figurovat položky týkající se obou projektů. Zhotovitel je povinen faktury za provedení díla vystavit vždy odděleně, tj. vždy zvlášť pro projekt 1 a zvlášť pro projekt 2. Každá faktura musí obsahovat specifikaci zboží, služeb nebo prací, musí být rozepsána alespoň podle skupin účtovaných položek.

V případě, že je zhotovitel plátcem DPH, pak součástí každé faktury musí být prohlášení zhotovitele o tom, že:

- nemá v úmyslu nezaplatit daň z přidané hodnoty u zdanitelného plnění podle této faktury (dále jen „daň“),
- mu nejsou známy skutečnosti, nasvědčující tomu, že se dostane do postavení, kdy nemůže daň zaplatit a ani se ke dni vystavení této faktury v takovém postavení nenachází,
- nezkrátí daň nebo nevyláká daňovou výhodu
- úplata za plnění dle této faktury není odchylná od obvyklé ceny,
- úplata za plnění dle této faktury nebude poskytnuta zcela nebo zčásti bezhotovostním převodem na účet vedený poskytovatelem platebních služeb mimo tuzemsko,
- nebude nespolehlivým plátcem,
- bude mít u správce daně registrován bankovní účet používaný pro ekonomickou činnost,
- souhlasí s tím, že pokud ke dni uskutečnění zdanitelného plnění nebo k okamžiku poskytnutí úplaty na plnění bude o zhotoviteli zveřejněna správce daně skutečnost, že zhotovitel je nespolehlivým plátcem, uhradí objednatel daň z přidané hodnoty z přijatého zdanitelného plnění příslušnému správci daně,
- souhlasí s tím, že pokud ke dni uskutečnění zdanitelného plnění nebo k okamžiku poskytnutí úplaty na plnění bude zjištěna nesrovnalost v registraci bankovního účtu zhotovitele určeného pro ekonomickou činnost správce daně, uhradí objednatel daň z přidané hodnoty z přijatého zdanitelného plnění příslušnému správci daně.

8. Splatnost faktur je **30 dnů** od data jejich doručení objednateli. Faktura se považuje za uhrazenou okamžikem odepsání fakturované částky z účtu objednatelů ve prospěch účtu zhotovitele. Platba bude objednatelům provedena bankovním převodem na účet zhotovitele uvedený na str. 1 této smlouvy. Faktura, která neobsahuje veškeré náležitosti dle této smlouvy (včetně příloh) bude objednatelům vrácena zhotoviteli s výzvou k opravě nebo doplnění. Od doručení opravené faktury objednatelům běží nová 30 denní lhůta splatnosti. Objednatel je oprávněn pozastavit platbu faktury za zajištění provozu a podpory díla

účtovanou dle odstavce 6 tohoto článku, a to v případě, že zhotovitel bude v prodlení s odstraněním (zá)vady v režimu 5x9 v kategorii „Vysoká“, tj. překročí dobu do vyřešení požadavku od nahlášení. V době pozastavení platby za fakturu za zajištění provozu a podpory díla neběží (staví se) lhůta splatnosti příslušné faktury a pokračuje v běhu až po odstranění předmětné zá(vady). Pozastavení faktury dle tohoto odstavce nemá vliv na případné uplatnění práva objednatele na zaplacení příslušných smluvních pokut.

9. Cenu za plnění lze překročit v případě změny zákonné sazby daně z přidané hodnoty (dále jen „DPH“) v průběhu plnění. V případě změny sazby DPH v průběhu plnění není nutné uzavírat dodatek ke smlouvě, pouze se k příslušnému základu daně uvedenému v této smlouvě přičte sazba DPH účinná v době vzniku zdanitelného plnění.

## Článek VII.

### Záruka a odpovědnost za vady, podpora provozu díla

1. Zhotovitel poskytuje objednateli záruku na vlastnosti a funkčnost díla (na to, že dílo bude mít v jednotlivých částech, komponentech i jako celek smlouvené parametry a bude řádně fungovat). Záruční doba na jednotlivé části díla, i dílo jako celek trvá a bude poskytována **po dobu 66 měsíců, tj. po celou dobu fáze 5** – podpora díla. Běh záruční doby počíná dnem následujícím po dni protokolárního předání a převzetí celého díla.
2. Odstraňování záručních vad a nedodělků se řídí touto smlouvou a Podmínkami zajištění podpory provozu díla (příloha č. 5 této smlouvy). Pokud nároky z odpovědnosti za vady díla nelze z jejich povahy řešit v rámci zajištění podpory díla (příloha č. 5 této smlouvy), budou smluvními stranami řešeny v souladu s příslušnými ustanoveními občanského zákoníku.
3. Odstraňování vad a nedodělků v průběhu zkušebního provozu smluvní strany řeší v režimu Podmínek zajištění podpory provozu díla (příloha č. 5 této smlouvy) obdobně, jako při provozu běžném.
4. Náklady na provedení a/nebo zajištění veškerých úkonů vyplývajících z poskytnuté záruky a zajištění podpory díla (jeho provozu) dle přílohy č. 5 této smlouvy (zejména náklady na dopravu, opravu, náklady na náhradní díly a další činnosti uvedené zejména v kapitole III. odst. 1 přílohy č. 5 této smlouvy) jsou uhrazeny v souladu s článkem VI. (zejména jeho odstavci 4 a 6) této smlouvy a zhotovitel tak není oprávněn účtovat objednateli žádné další platby z tohoto titulu, nevyplývá-li ze smlouvy jinak.
5. Zhotovitel je povinen provést nápravu vady dle výše uvedeného i v případě, kdy reklamaci neuznává, přičemž nese související náklady až do doby, než se prokáže, zdali byla vada reklamována oprávněně. Prokáže-li se ve sporných případech, že objednatel vadu reklamoval neoprávněně, tzn., že zhotovitel za vadu neodpovídá či se na ni nevztahuje poskytnutá záruka či podpora díla (jeho provozu), je objednatel povinen uhradit zhotoviteli veškeré zhotovitelem účelně vynaložené a doložené náklady vzniklé v souvislosti s odstraněním neoprávněně reklamované vady.

## Článek VIII.

### Sankce a náhrada škody

1. Nesplní-li zhotovitel svůj závazek řádně dokončit a předat „Prováděcí projekt včetně návrhu řešení“ jakožto celek pro všechny subjekty v rámci fáze 1 ve sjednaném rozsahu a čase plnění, je objednatel oprávněn požadovat po zhotoviteli zaplacení smluvní pokutu ve výši **1.000,- Kč** za každý započatý kalendářní den prodlení s řádným dokončením a předáním „Prováděcího projektu včetně návrhu řešení“, přičemž zhotovitel je povinen v případě uplatnění tohoto práva objednatelem mu takovou smluvní pokutu zaplatit. V případě, že „Prováděcí projekt včetně návrhu řešení“ nebude proveden (dokončen a předán) ve sjednaném rozsahu a čase plnění pouze s ohledem na setrvávající drobné vady a nedodělky (tj. vady a nedodělky nebránící jeho převzetí nebo užití nebo způsobilosti sloužit svému účelu), které posléze zhotovitel odstraní v náhradní lhůtě **5 kalendářních dnů**, není povinen zhotovitel zaplatit objednateli smluvní pokutu uvedenou ve větě první tohoto odstavce. V případě, že však takové drobné vady a nedodělky zhotovitel neodstraní v náhradní lhůtě, je povinen zaplatit objednateli smluvní pokutu v původní výši, tj. počítáno ode dne, kdy měl dle této smlouvy „Prováděcí projekt včetně návrhu řešení“ řádně a včas dokončit a předat objednateli.
2. Nesplní-li zhotovitel svůj závazek řádně dokončit a předat dodávku a implementaci týkající se příslušného subjektu v rámci plnění fáze 2 ve sjednaném rozsahu a čase plnění, je objednatel oprávněn požadovat po zhotoviteli zaplacení smluvní pokutu ve výši **150,- Kč** za každý započatý kalendářní den prodlení s řádným dokončením a předáním dodávky a implementace týkající se příslušného subjektu v rámci plnění fáze 2, přičemž zhotovitel je povinen v případě uplatnění tohoto práva objednatelem mu takovou smluvní pokutu zaplatit. V případě, že dodávka a implementace v rámci plnění fáze 2 týkající se příslušného subjektu nebude provedena (dokončena a předána) ve sjednaném rozsahu a čase plnění pouze s ohledem na

setrvávající drobné vady a nedodělky (tj. vady a nedodělky nebránící převzetí nebo užití příslušné části díla nebo způsobilosti sloužit svému účelu), které posléze zhotovitel odstraní v náhradní lhůtě **7 kalendářních dnů**, není povinen zhotovitel zaplatit objednateli smluvní pokutu uvedenou ve větě první tohoto odstavce. V případě, že však takové drobné vady a nedodělky zhotovitel neodstraní v náhradní lhůtě, je povinen zaplatit objednateli smluvní pokutu v původní výši, tj. počítáno ode dne, kdy měl dle této smlouvy dodávku a implementaci týkající se příslušného subjektu v rámci plnění fáze 2 řádně a včas dokončit a předat objednateli.

3. Nesplní-li zhotovitel svůj závazek řádně dokončit a předat dílo jako celek ve sjednaném rozsahu a čase plnění, je objednatel oprávněn požadovat po zhotoviteli zaplacení smluvní pokutu ve výši **0,2 % z ceny díla včetně DPH** (uvedené v odst. 2 čl. VI. této smlouvy) za každý započatý kalendářní den prodlení s řádným dokončením díla, přičemž zhotovitel je povinen v případě uplatnění tohoto práva objednatel mu takovou smluvní pokutu zaplatit. V případě, že dílo nebude provedeno (dokončeno a předáno) ve sjednaném rozsahu a čase plnění pouze s ohledem na setrvávající drobné vady a nedodělky (tj. vady a nedodělky nebránící převzetí nebo užití díla nebo způsobilosti díla sloužit svému účelu), které posléze zhotovitel odstraní ve lhůtě dle režimu podmínek zajištění podpory provozu díla, není povinen zhotovitel zaplatit objednateli smluvní pokutu uvedenou ve větě první tohoto odstavce. V případě, že však takové drobné vady a nedodělky zhotovitel neodstraní ve lhůtě dle režimu podmínek zajištění podpory provozu díla, je povinen zaplatit objednateli smluvní pokutu v původní výši, tj. počítáno ode dne, kdy měl dle této smlouvy dílo řádně a včas dokončit a předat objednateli.
4. Objednatel je oprávněn po zhotoviteli požadovat a zhotovitel je povinen v případě uplatnění tohoto práva zaplatit objednateli smluvní pokutu ve výši **1.000,- Kč** za každý započatý pracovní den prodlení s potvrzením přijetí požadavku do systému helpdesk (viz článek I. přílohy č. 5 této smlouvy).
5. Objednatel je oprávněn po zhotoviteli požadovat a zhotovitel je povinen v případě uplatnění tohoto práva zaplatit objednateli smluvní pokutu ve výši **5.000,- Kč** za každý započatý pracovní den prodlení s odstraněním vady či nedodělku (platí pro odstraňování vad v rámci fáze 5; pro odstraňování vad v rámci fáze 3 nebo 4 pak platí smluvní pokuta ve výši **jedné čtvrtiny** tj. ve výši **1.250,- Kč** za každý započatý pracovní den prodlení s odstraněním vady či nedodělky).
6. Objednatel je oprávněn po zhotoviteli požadovat a zhotovitel je povinen v případě uplatnění tohoto práva zaplatit objednateli smluvní pokutu ve výši **1.000,- Kč** za každý započatý kalendářní den, kdy podpora díla nebyla zajištěna v souladu s parametry stanovenými touto smlouvou a zároveň toto nesplnění povinnosti zhotovitele není sankcionováno smluvními pokutami uvedenými v odstavci 4 nebo 5 tohoto článku.
7. Pokud zhotovitel poruší své povinnosti dle článku XII. odst. 4. této smlouvy, je objednatel oprávněn po zhotoviteli požadovat a zhotovitel je povinen v případě uplatnění tohoto práva zaplatit objednateli smluvní pokutu ve výši **10.000,- Kč** za každý dotčený subjekt údajů.
8. Pokud jedna smluvní strana poruší své povinnosti dle článku XII. odst. 2. nebo odst. 3 této smlouvy, je druhá smluvní strana oprávněna po první smluvní straně požadovat a první smluvní strana je povinna v případě uplatnění tohoto práva zaplatit druhé smluvní straně smluvní pokutu ve výši **20.000,- Kč** za každý zjištěný případ úniku důvěrných informací.
9. Pokud zhotovitel nebo jeho zaměstnanci, případně jeho poddodavatelé, poruší bezpečnostní pravidla pro práci v informačním systému uvedená (pod jednotlivými písmeny jednotlivých bodů) v příloze č. 8 této smlouvy je objednatel oprávněn po zhotoviteli požadovat a zhotovitel je povinen v případě uplatnění tohoto práva povinen zaplatit objednateli smluvní pokutu ve výši **20.000,- Kč** za každý zjištěný případ porušení.
10. V případě, že zhotovitel poruší své povinnosti uvedené v odst. 12. článku V. této smlouvy, je povinen zaplatit objednateli smluvní pokutu ve výši **400,- Kč**, a to za každý započatý den porušení povinnosti zhotovitele.
11. V případě, že zhotovitel poruší povinnost informovat o všech skutečných majitelích zhotovitele a poddodavatelů a jejich změnách dle článku XIV. odst. 4 této smlouvy, je objednatel oprávněn po zhotoviteli požadovat a zhotovitel je povinen v případě uplatnění tohoto práva povinen zaplatit objednateli smluvní pokutu ve výši **10.000,- Kč** za každý jednotlivý zjištěný případ.
12. V případě, že zhotovitel poruší své povinnosti uvedené v odst. X. odst. 4 této smlouvy, tzn. v případě, že bude dílo provádět prostřednictvím člena realizačního týmu zhotovitele, který nesplňuje příslušné kvalifikační požadavky na člena realizačního týmu nebo který není předem písemně odsouhlasen objednatel, je objednatel oprávněn po zhotoviteli požadovat a zhotovitel je povinen v případě uplatnění tohoto práva povinen zaplatit objednateli smluvní pokutu ve výši **50.000,- Kč**, a to za každý jednotlivý zjištěný případ porušení.
13. Pokud dojde ke splnění podmínky uvedené pod příslušným písmenem odst. 4 článku IV. této smlouvy a zhotovitel neposkytne objednateli zdrojové kódy uvedené v odst. 3 článku IV. této smlouvy, je objednatel oprávněn po zhotoviteli požadovat a zhotovitel je povinen v případě uplatnění tohoto práva zaplatit

objednateli smluvní pokutu ve výši **25 % z ceny příslušného softwaru bez DPH** uvedené v příloze č. 6 této smlouvy.

14. V případě nedodržení termínu splatnosti řádně vystavené faktury, je zhotovitel oprávněn účtovat objednateli úrok z prodlení ve výši dle obecné úpravy práva občanského (dle nařízení vlády č. 351/2013 Sb., kterým se určuje výše úroků z prodlení a nákladů spojených s uplatněním pohledávky, určuje odměna likvidátora, likvidačního správce a člena orgánu právnické osoby jmenovaného soudem a upravují některé otázky Obchodního věstníku, veřejných rejstříků právnických a fyzických osob a evidence svěřeneckých fondů a evidence údajů o skutečných majitelích, ve znění pozdějších předpisů).
15. Smluvní pokuty a úroky z prodlení podle tohoto článku jsou splatné do **30 dnů** ode dne doručení jejich vyúčtování druhé smluvní straně.
16. Smluvní strany nesou odpovědnost za způsobenou škodu v rámci platných právních předpisů a této smlouvy. Smluvní strany se zavazují k vyvinutí maximálního úsilí k předcházení škodám a k minimalizaci vzniklých škod.
17. Zhotovitel je odpovědný objednateli za plnění povinností vyplývajících z této smlouvy a za škodu způsobenou mu v souvislosti s plněním předmětu této smlouvy, a to i tehdy, byla-li škoda v této souvislosti způsobena zástupcem či pracovníkem zhotovitele nebo jeho poddodavatelem. Za škodu způsobenou zhotovitelem objednateli dle této smlouvy se považují mimo jiné zkrácení výše finančních prostředků podpory objednateli na projekt 1 nebo na projekt 2 či finanční sankce uplatněné vůči objednateli poskytovatelem dotace, subjekty implementační struktury IROP nebo orgány veřejné správy, a to za podmínky, že tato škoda vznikla v příčinné souvislosti s jednáním, nejednáním či opomenutím zhotovitele při plnění předmětu této smlouvy, např. nedodržením termínu plnění díla jako celku bez vad a nedodělků z viny na straně zhotovitele (či jeho poddodavatelů). V případě vzniku škody definované v tomto odstavci se zavazuje její výši zhotovitel objednateli uhradit, pakliže objednatel vůči zhotoviteli právo na náhradu škody uplatní. Zaplacením jakékoliv smluvní pokuty uvedené v této smlouvě není dotčeno právo objednatele vůči zhotoviteli na náhradu způsobené škody (či její výši), která vznikla v příčinné souvislosti s jednáním, nejednáním či opomenutím zhotovitele při plnění předmětu této smlouvy.
18. Pohledávky objednatele na zaplacení smluvní pokuty nebo náhrady škody je možno započíst na splatné i nesplatné pohledávky zhotovitele za objednatelem. Objednatel je oprávněn jednostranně započítat svou pohledávku plynoucí z této smlouvy (např. zhotovitelem nezaplacenou příslušnou smluvní pokutu) za zhotovitelem vůči pohledávce zhotovitele plynoucí z této smlouvy za objednatelem (např. objednatelem nezaplacenou cenu příslušné již poskytnuté podpory provozu díla). Objednatel je rovněž oprávněn zaplatit cenu příslušné již poskytnuté podpory provozu díla sníženou o částku, která by se rovnala smluvní pokutě, kterou by byl oprávněn objednatel požadovat zaplatit po zhotoviteli za porušení smluvní povinnosti zhotovitele dle této smlouvy.

#### **Článek IX.**

##### **Odstoupení od smlouvy, výpověď**

1. Smluvní strany se dohodly, že tato smlouva zaniká písemnou dohodou obou stran, písemným odstoupením smluvní strany od smlouvy nebo výpovědí v souladu s tímto článkem.
2. Případná práva a povinnosti smluvních stran z odstoupení od smlouvy budou řešena, není-li v této smlouvě výslovně uvedeno jinak, podle příslušných ustanovení občanského zákoníku. Od této smlouvy lze odstoupit v případě podstatného porušení povinností jednou smluvní stranou, jestliže je takové porušení povinnosti označeno za podstatné touto smlouvou nebo zákonem. Odstoupení od smlouvy je účinné dnem doručení písemného oznámení o odstoupení druhé smluvní straně, přičemž jednotlivé smluvní závazky plynoucí z této smlouvy se zrušují od počátku s výjimkou těch, které se dle občanského zákoníku nezrušují (např. právo na náhradu škody, právo na zaplacení smluvní pokuty nebo úroku z prodlení). Každá ze smluvních stran této smlouvy je oprávněna od této smlouvy nebo její příslušné části odstoupit v případě jejího podstatného porušení druhou smluvní stranou.
3. Za podstatné porušení smlouvy zhotovitelem se považuje zejména to, když:
  - zhotovitel i přes písemnou výtku objednatele provádí dílo způsobem, který vede nepochybně k vadnému plnění,
  - se prokáže, že zhotovitel ve své nabídce v rámci zadávacího řízení, které předcházelo uzavření této smlouvy, uvedl nepravdivé údaje, pokud se týká funkčních a technických požadavků zadavatele (objednatele),
  - zhotovitel je v prodlení s řádným dokončením jakékoliv z fází 0 nebo 1 nebo 2 nebo 3 o více než 30 dní
  - zhotovitel je v prodlení s řádným dokončením díla delším než 30 kalendářních dnů,

- zhotovitel opakovaně provádí dílo prostřednictvím osob, které nesplňují (kvalifikační) požadavky uvedené v článku X. odst. 4 této smlouvy (*pojmem „opakovaně“ se rozumí, že došlo k porušení tohoto požadavku min. ve dvou případech*),
  - zhotovitel i přes písemnou výtku objednatele zajišťuje podporu díla v rozporu s parametry uvedenými v této smlouvě po dobu delší než dva týdny,
  - bylo zahájeno proti zhotoviteli insolvenční řízení podle zákona č. 182/2006 Sb., o úpadku a způsobech jeho řešení, ve znění pozdějších předpisů,
  - zhotovitel vstoupí do likvidace,
  - zhotovitel poruší jakoukoli z povinností uvedených v druhé větě odst. 2. čl. XIV. této smlouvy,.
4. Objednatel upozorňuje zhotovitele, že plnění pouze části díla nemá pro objednatele význam, proto odstoupí-li objednatel od smlouvy zejména z důvodů uvedených v první nebo třetí odrážce odstavce 2 tohoto článku, může objednatel odstoupit od smlouvy (celého jejího plnění) bez ohledu na to, že některé části díla byly již provedeny a objednateli předány, přičemž v takovém případě jsou smluvní strany povinny si vrátit vzájemně poskytnutá plnění, nedohodnou-li se jinak.
  5. Za podstatné porušení této smlouvy objednatelem se považuje zejména to, jestliže je objednatel i přes písemnou urgenci zhotovitele v prodlení s úhradou řádně vystavené faktury trvající déle než patnáct dnů od této urgencye nebo jestliže objednatel neposkytl podklady nebo informace zhotoviteli, které je dle této smlouvy povinen objednatel poskytnout, a to ani na základě opakované (nejméně 2x) písemné výzvy zhotovitele.
  6. Objednatel je oprávněn vypovědět tuto smlouvu v případě, že byly zjištěny opakované nedostatky zhotovitele spočívající v realizaci plnění předmětu této smlouvy nebo zhotovitel neprovádí plnění předmětu této smlouvy dohodnutým způsobem a tento postup nebo dosavadní výsledek provádění díla vedou nepochybně k vadnému plnění, přičemž tyto nedostatky nebo nedohodnutý postup či dosavadní vadný výsledek plnění, který objednatel zhotoviteli písemně vytkl, není zhotovitelem odstraněn ani v dodatečně lhůtě poskytnuté mu objednatelem. V tomto případě činí výpovědní doba **30 dní** a plyne dnem následujícím po doručení výpovědi zhotoviteli.
  7. Objednatel je oprávněn vypovědět tuto smlouvu v případě opakované (nejméně 2x) neomluvené neúčasti zhotovitele na pracovních schůzkách. V tomto případě činí výpovědní doba **30 dní** a plyne dnem následujícím po doručení výpovědi zhotoviteli.
  8. Objednatel je oprávněn vypovědět zajišťování podpory díla, a to i bez udání důvodů. Výpovědní lhůta činí šest měsíců. Výpověď musí být písemná a běží od prvního dne měsíce následujícího po doručení výpovědi.
  9. Objednatel je oprávněn vypovědět zajišťování podpory díla také v případě, že zhotovitel nezajišťuje podporu díla řádně a včas. Výpovědní lhůta činí jeden měsíc. Výpověď musí být písemná a běží od prvního dne měsíce následujícího po doručení výpovědi.

## Článek X. Organizace a komunikace

1. Smluvní strany jsou povinny v průběhu plnění této smlouvy se neprodleně vzájemně informovat o všech skutečnostech, které mají nebo mohou mít vliv na plnění předmětu této smlouvy. V průběhu plnění smlouvy se smluvní strany v rámci pracovních schůzek setkávají v sídle objednatele (nedohodnou-li se kontaktní osoby/zástupci jinak), aby konzultovali a koordinovali průběh plnění. Podrobnosti organizace a komunikace dohodnou smluvní strany na svém prvním jednání. Jednání – pracovní schůzky mohou probíhat i distanční formou a organizuje je zhotovitel, který připravuje podklady pro jednání, vyhotovuje zápisy z jednání, prezenční listiny apod. Originál všech zápisů a listin vzešlých z jednání (pracovních schůzek) předává objednateli. Zhotovitel bude při realizaci díla postupovat dle zásad projektového řízení. Ze všech jednání (pracovních schůzek) mezi smluvními stranami budou vyhotoveny zápisy. Zápisy vyhotovuje zhotovitel již v průběhu jednání, po jednání je objednatel připomínkuje a obě smluvní strany je odsouhlasí. Všechny dokumenty, které bude zhotovitel zpracovávat i ve vztahu k příspěvkovým organizacím, bude objednateli předávat k připomínkování průběžně.
2. Kontaktní údaje smluvních stran

Objednatel:

zástupci – kontaktní osoby ve věcech technických:



zástupci - kontaktní osoby ve věcech smluvních:

[REDACTED]

Zhotovitel:

zástupci - kontaktní osoby ve věcech technických:

[REDACTED]

zástupci - kontaktní osoby ve věcech smluvních:

[REDACTED]

Adresa do systému Helpdesk pro hlášení vad a reklamací je uvedena v příloze č. 5 této smlouvy.

V běžných záležitostech, a pokud není v této smlouvě uvedeno jinak, jsou dle charakteru záležitosti za smluvní strany oprávněni jednat jejich zástupci – kontaktní osoby ve věcech technických nebo smluvních. Za smluvní strany jsou oprávněny v záležitostech uplatňování smluvních pokut, úroků z prodlení a náhrad škod jednat a podepisovat jejich zástupci – kontaktní osoby ve věcech smluvních.

Pokud zástupci - kontaktní osoby ve věcech technických nedosáhnou shody ohledně řešení problému při plnění této smlouvy, postoupí se problém k řešení zástupcům - kontaktním osobám ve věcech smluvních. Pokud ani zástupci - kontaktní osoby ve věcech smluvních nedosáhnou shody ohledně řešení takového problému, postoupí se problém k řešení na úroveň vyššího managementu smluvních stran.

3. Pokud dojde ke změně názvu smluvní strany, adresy jejího sídla, bankovního spojení, statutárního orgánu, zástupce – kontaktní osoby či osoby oprávněné jednat ve věcech smluvních či technických a jejich telefonických čísel anebo e-mailových adres, jsou smluvní strany povinny změnu písemně oznámit druhé smluvní straně, a to předem nebo nejpozději bezodkladně poté, co ke změně dojde. Za dostačující formu oznámení změny je považováno zaslání e-mailu kontaktní osobě druhé smluvní strany ve věcech smluvních, která je povinna obdržení e-mailu do 2 pracovních dnů potvrdit. V případě změny v kontaktních údajích uvedených v tomto odstavci není třeba uzavírat dodatek ke smlouvě.
4. Zhotovitel je povinen využívat pro plnění smlouvy po celou dobu zhotovování (provádění) díla projektový tým, který bude minimálně v počtu 4 osob v níže uvedeném složení, které budou naplňovat minimálně tyto (kvalifikační) požadavky:
  - **jeden vedoucí realizačního týmu**, přičemž tento musí mít praxi minimálně 3 let v oboru IT a zároveň musí mít zkušenosti s vedením týmu, realizujícího alespoň 2 významné zakázky tj, zakázky poskytnuté v posledních 5 letech, jejichž předmětem či součástí byla dodávka a implementace aktivních síťových prvků a jejich nastavení (FW nebo switch nebo WI-FI AP) nebo jejichž předmětem či součástí byla dodávka a zajištění instalace serverů a implementace virtualizačních prostředí nebo dodávka implementace informačních systémů) v minimálním finančním rozsahu 5.000.000 Kč bez DPH u každé z nich,  
[REDACTED]
  - **jeden administrátor**, přičemž tento musí mít praxi min. 2 roky v oblasti konfigurace a správy aktivních síťových prvků, a dále praxi minimálně 2 roky v oblasti konfigurace a správy bezpečnostních síťových prvků (NGFW), a dále praxi minimálně 2 roky v oblasti správy serverů, virtualizačního prostředí a informačních systémů, a dále praxi minimálně 2 roky v oblasti konfigurace a správy bezpečnostní platformy (XDR, SIEM),  
[REDACTED]
  - **dva technici**, přičemž každý z nich musí mít praxi min. 2 roky v oblasti implementace aktivních síťových prvků a instalace serverů.  
[REDACTED]

Pokud jde o administrátora, umožňuje objednatel, aby tato pozice byla obsazena i více osobami, které však kumulativně musí splňovat požadavky na praxi ve všech požadovaných oblastech. Pokud jde o



technika, umožňuje objednatel, aby tato pozice byla obsazena i více osobami, které však kumulativně musí splňovat požadavky na praxi ve všech požadovaných oblastech.

Uvedené osoby projektového týmu musí splňovat požadavky, které na ně objednatel stanovil v technické kvalifikaci v zadávacím řízení, které předcházelo a týkalo se uzavření této smlouvy, a které jsou zároveň shodně uvedené pod jednotlivými odrážkami výše v tomto odstavci. Změny (doplnění) člena projektového týmu je možné provést pouze po předchozí dohodě smluvních stran na základě písemného protokolu o těchto změnách podepsaného zástupci – kontaktními osobami ve věcech technických nebo smluvních. Pokud dochází ke změně (doplnění) člena projektového týmu, musí nový člen projektového týmu splňovat požadavky, které na něj objednatel stanovil v technické kvalifikaci v zadávacím řízení, která předcházelo a týkalo se uzavření této smlouvy, a které jsou rovněž shodně uvedené pod jednotlivými odrážkami výše v tomto odstavci, přičemž tyto požadavky musejí být doloženy prostřednictvím dokladů, které byl zhotovitel povinen předložit v předmětném zadávacím řízení. Provedení změny osoby zhotovitelem bez splnění shora uvedených podmínek se považuje za podstatné porušení smlouvy, nejedná-li se o případ vyšší moci.

5. Nastanou-li u některé ze smluvních stran skutečnosti bránící řádnému plnění této smlouvy, je povinna to ihned bez zbytečného odkladu oznámit druhé straně.
6. Zhotovitel je povinen oznámit objednateli všechny okolnosti, které zjistil při plnění předmětu této smlouvy, které mohou mít vliv na změnu pokynů objednatele. Zjistí-li zhotovitel, že pokyny objednatele jsou nevhodné či neúčelné pro plnění předmětu této smlouvy, je povinen na to objednatele neprodleně písemně upozornit. Zhotovitel je povinen chránit zájmy objednatele, zejména je povinen upozornit objednatele na veškerá nebezpečí škod, která jsou mu známa a která souvisejí s plněním předmětu této smlouvy.
7. Po ukončení této smlouvy je zhotovitel bez zbytečného odkladu povinen předat objednateli veškeré podklady, které mu objednatel předal za účelem realizace předmětu plnění této smlouvy, resp. je povinen je mu je předat i dříve např. po předání díla, pokud je již nepotřebuje pro zajištění podpory provozu díla.

#### **Článek XI.**

##### **Povinnosti archivace a součinnosti při kontrolách**

1. Zhotovitel je povinen archivovat veškerou dokumentaci spojenou s předmětem plnění této smlouvy (zejm. účetní doklady) od účinnosti této smlouvy do **31. 12. 2035**, včetně umožnění přístupu k ní. Pokud je v českých právních předpisech stanovena lhůta delší, musí se jí zhotovitel řídit.
2. Zhotovitel je povinen minimálně do **31. 12. 2035** poskytovat informace a dokumentaci vztahující se k předmětu plnění této smlouvy zaměstnancům nebo zmocněncům pověřených orgánů [Centra pro regionální rozvoj ČR, Ministerstva pro místní rozvoj ČR, Ministerstva financí ČR, Evropské komise, Evropského účetního dvora, Nejvyššího kontrolního úřadu, Auditního orgánu (dále jen „AO“), Platebního a certifikačního orgánu (dále jen „PCO“), příslušného orgánu finanční správy a dalších oprávněných orgánů státní správy] a je povinen informovat objednatele, případně poskytovatele dotace o skutečnostech majících vliv na plnění předmětu této smlouvy, především je povinen informovat o jakýchkoli kontrolách a auditech provedených v souvislosti s plněním předmětu této smlouvy. Zhotovitel je rovněž minimálně do 31. 12. 2035 povinen vytvářet podmínky k provádění kontrol (auditů) vztahujících se k realizaci plnění předmětu této smlouvy, podrobit se jejich provedení a poskytnout součinnost pro jejich výkon, a dále je povinen na žádost Objednatele, poskytovatele dotace, řídicího orgánu IROP, Centra pro regionální rozvoj ČR, Agentury ochrany přírody a krajiny ČR, PCO nebo AO poskytnout veškeré informace o výsledcích těchto kontrol a auditů včetně protokolů z těchto kontrol a zpráv o auditech. V souladu s § 2 písm. e) zákona č. 320/2001 Sb., o finanční kontrole, ve znění pozdějších předpisů je zhotovitel povinen poskytnout kontrolním orgánům a objednateli veškerou potřebnou součinnost při výkonu finanční kontroly a obdobně zavázat i své případné poddodavatele.

#### **Článek XII.**

##### **Ochrana informací a závazek mlčenlivosti**

1. Za důvěrné informace ve smyslu § 1730 občanského zákoníku se bez ohledu na formu jejich získání považují veškeré informace, které se týkají obsahu, struktury a zabezpečení informačních a komunikačních systémů objednatele či příspěvkových organizací uvedených v příloze č. 7 této smlouvy. Dále se považují za důvěrné informace takové informace, které jsou jako důvěrné výslovně některou ze stran označeny.
2. Smluvní strany jsou povinny zajistit utajení získaných důvěrných informací způsobem obvyklým pro utajování takových informací, není-li výslovně sjednáno jinak. Tato povinnost platí bez ohledu na ukončení účinnosti této smlouvy. Strany mají právo požadovat navzájem doložení dostatečnosti utajení důvěrných

informací. Strany jsou povinny zajistit utajení důvěrných informací i u svých zaměstnanců, zástupců, jakož i jiných spolupracujících třetích stran, pokud jim takové informace byly poskytnuty. Ustanovení zákona č. 106/1999 Sb., o svobodném přístupu k informacím, ve znění pozdějších předpisů nejsou tímto dotčena.

3. Právo užívat, poskytovat a zpřístupnit důvěrné informace mají obě strany pouze v rozsahu a za podmínek nezbytných pro řádné plnění práva a povinností vyplývajících z této smlouvy.
4. Zhotovitel není v rámci plnění této smlouvy zpracovatelem osobních údajů, jejichž správcem je objednatel nebo příspěvkové organizace uvedené v příloze č. 7 této smlouvy, ani by neměl při plnění této smlouvy přijít do styku s takovými osobními údaji. V případě, že by se zhotovitel při plnění této smlouvy náhodně seznámil s osobními údaji, jejichž správcem je objednatel či výše uvedené příspěvkové organizace, je povinen tyto údaje považovat za důvěrné informace a jako s důvěrnými s nimi zacházet, jakož i zachovat mlčenlivost ve vztahu k takovým osobním údajům, a dále je povinen učinit taková opatření, aby nemohlo dojít k dalšímu neoprávněnému nebo nahodilému přístupu k těmto osobním údajům, k jejich změně, zničení či ztrátě, neoprávněným přenosům, neoprávněnému zpracování, jakož i k jejich jinému zneužití přiměřeně tak, jak je uvedeno v Nařízení Evropského parlamentu a Rady (EU) 2016/679 ze dne 27. dubna 2016 o ochraně fyzických osob v souvislosti se zpracováním osobních údajů a o volném pohybu těchto údajů a o zrušení směrnice 95/46/ES (Obecné nařízení o ochraně osobních údajů), které stanovuje práva a povinnosti při zpracování osobních údajů, v zákoně č. 110/2019 Sb., o zpracování osobních údajů, v platném znění, případně pak v dalších zákonech, které budou mít přímou souvislost k ochraně osobních údajů. V případě, že nastane skutečnost uvedená v předchozí větě, je zhotovitel povinen zavázat k mlčenlivosti i veškeré své zaměstnance, jakož i veškeré třetí osoby, které by mohly přijít s takovými informacemi (osobními údaji) v rámci své činnosti, byť nahodile, do styku. Za porušení povinnosti mlčenlivosti osobami, které se budou podílet na provádění díla dle této smlouvy, odpovídá Zhotovitel, jako by povinnost porušil sám.
5. Závazky k zachování důvěrnosti informací zůstanou v plném rozsahu platné a účinné i po ukončení platnosti a účinnosti této smlouvy, a to až do doby, kdy se tyto stanou obecně známými jinak než porušením této smlouvy, nebo je poskytující smluvní strana přestane utajovat. V pochybnostech se má za to, že utajování informací trvá.
6. Po ukončení účinnosti této smlouvy je každá ze smluvních stran povinna bez zbytečného odkladu vrátit druhé smluvní straně všechny poskytnuté materiály obsahující důvěrné informace včetně jejich případně pořizovaných kopií. O předání a převzetí se sepíše protokol podepsaný oběma smluvními stranami (jejich zástupci ve věcech technických, případně smluvních).

### **Článek XIII. Bezpečnostní pravidla**

1. Zhotovitel se zavazuje dodržovat Pravidla bezpečnosti pro práci v informačním systému uvedená v Příloze č. 8. této smlouvy. Tato platí ve vztahu k objednateli i ve vztahu k jednotlivým příspěvkovým organizacím. Obdobně se povinnosti Zhotovitele uvedené v Příloze č. 2 této smlouvy vztahují i na případné poddodavatele Zhotovitele. Zhotovitel je povinen takového poddodavatele zavázat k dodržování a zachování bezpečnostních pravidel v souladu s Přílohou č. 2 této smlouvy. V případě, že by došlo k porušení povinnosti Zhotovitele prostřednictvím některého z jeho poddodavatelů, odpovídá za toto porušení Zhotovitel, jako by povinnost porušil sám.
2. Zhotovitel se zavazuje, že všechny osoby podílející se na plnění smlouvy budou při svých činnostech dodržovat a zachovávat bezpečnostní pravidla uvedena v Příloze č. 8. této smlouvy.
3. Zhotovitel se zavazuje, že seznámí všechny osoby podílející se na plnění smlouvy, kteří budou do informačních systémů nebo do prostor objednatele přistupovat, s bezpečnostními pravidly před začátkem jakýchkoliv aktivit.
4. Přihlašovací údaje do informačních systémů nebo přístupů do prostor objednatele a příspěvkových organizací budou předávány na základě jednotlivých písemných protokolů.

## Článek XIV. Závěrečná ujednání

1. Smlouva podléhá zveřejnění v Registru smluv v souladu se zákonem č. 340/2015 Sb., o zvláštních podmínkách účinnosti některých smluv, uveřejňování těchto smluv a o registru smluv (zákon o registru smluv). Smluvní strany se dohodly, že objednatel v zákonné lhůtě odešle tuto smlouvu k řádnému uveřejnění do registru smluv vedeného Ministerstvem vnitra ČR. O uveřejnění této smlouvy objednatel bezodkladně informuje zhotovitel (postačí e-mailem prostřednictvím kontaktní osoby/zástupce ve věcech technických nebo smluvních). V případě, že ihned po podpisu této smlouvy není jednou ze smluvních stran oznámeno písemně druhé smluvní straně (postačí e-mailem prostřednictvím kontaktní osoby/zástupcem ve věcech technických nebo smluvních), že smlouva nebo její přílohy obsahují obchodní tajemství, berou smluvní strany na vědomí, že tato obchodní smlouva nebo její přílohy neobsahují obchodní tajemství.
2. Zhotovitel prohlašuje, že si je vědom skutečnosti, že objednatel má zájem na realizaci veřejné zakázky (resp. plnění předmětu této smlouvy) v souladu se zásadami společensky odpovědného zadávání veřejných zakázek. Zhotovitel se zavazuje po celou dobu trvání smluvního poměru založeného touto smlouvou zajistit dodržování veškerých právních předpisů, zejména pak pracovněprávních (odměňování, pracovní doba, doba odpočinku mezi směnami, placené přesčasy), dále předpisů týkajících se oblasti zaměstnanosti a bezpečnosti a ochrany zdraví při práci, tj. zejména zákona 435/2004 Sb., o zaměstnanosti, ve znění pozdějších předpisů a zákona 262/2006 Sb., zákoníku práce, ve znění pozdějších předpisů, a to vůči všem osobám, které se na plnění zakázky, resp. plnění předmětu této smlouvy, podílejí a bez ohledu na to, zda budou činnosti prováděné v rámci realizace plnění předmětu smlouvy prováděny zhotovitelem či jeho poddodavatelem. Dále se zavazuje, že při plnění této smlouvy bude v míře, kterou připouští řádné plnění předmětu této smlouvy, využívat pro komunikaci a korespondenci prostředky elektronické komunikace, bude minimalizovat spotřebu kancelářského materiálu, a pokud není uvedené v této smlouvě či jejích přílohách jinak se, snažit minimalizovat dopad na životní prostředí, respektovat udržitelnost či možnosti cirkulární ekonomiky a pokud je to možné a vhodné bude implementovat nové nebo značně zlepšené produkty, služby nebo postupy; tento závazek bude požadovat i od svých poddodavatelů.
3. Zhotovitel se zavazuje předložit objednateli seznam poddodavatelů v souladu s ustanovením § 105 odst. 1 zákona č. 134/2016 Sb., o zadávání veřejných zakázek, v platném znění, tzn. jaká část plnění veřejné zakázky (této smlouvy) byla zadána třetím osobám, o které osoby se jednalo (identifikační údaje dle § 28 odst. 1 písm. g) zákona o zadávání veřejných zakázek). Úprava či doplnění seznamu poddodavatelů v průběhu plnění této smlouvy, jsou možné pouze na základě písemné dohody smluvních stran. Změna poddodavatele uvedeného v nabídce, předložené do zadávacího řízení předcházejícího a týkajícího se uzavření této smlouvy, v průběhu plnění této smlouvy je možná pouze se souhlasem objednatele, a to i tehdy, pokud zhotovitel pomocí tohoto poddodavatele neprokazoval splnění kvalifikace. Pokud však zhotovitel prokázal splnění části kvalifikace pomocí poddodavatele, je oprávněn ho nahradit pouze poddodavatelem, který splňuje požadovanou část kvalifikace ve stejném nebo větším rozsahu. Objednatel není oprávněn souhlas s výměnou poddodavatele bez objektivního důvodu odmítnout.
4. Zhotovitel je povinen v rámci plnění předmětu této smlouvy poskytnout objednateli či poskytovateli dotace k projektu 1 a k projektu 2 informaci o všech skutečných majitelích zhotovitele a o všech skutečných majitelích poddodavatelů, kterými zhotovitel prokazoval kvalifikaci v rámci zadávacího řízení předcházejícího a týkajícího se uzavření této smlouvy, to vše ve smyslu čl. 3 bodu 6 směrnice (EU) 2015/849, resp. § 2 písm. e) zákona č. 37/2021 Sb., o evidenci skutečných majitelů, ve znění pozdějších předpisů, a sice jméno (jména) a příjmení, datum narození a identifikační číslo (čísla) pro účely DPH nebo daňové identifikační číslo (čísla) těchto skutečných majitelů. Dále je povinen zhotovitel poskytnout objednateli či příslušnému poskytovateli dotace bez zbytečného odkladu informace o změnách v osobách skutečných majitelů zhotovitele a poddodavatelů uvedených ve větě první tohoto odstavce.
5. Zhotovitel tímto ve vztahu k předmětu plnění této smlouvy prohlašuje, že ve smyslu nařízení Rady (EU) č. 2022/576 ze dne 8. dubna 2022, kterým se mění nařízení (EU) č. 833/2014 o omezujících opatřeních vzhledem k činnostem Ruska destabilizujícím situaci na Ukrajině, (dále jen „**nařízení Rady (EU) č. 2022/576**“):
  - a) on ani (i) kterýkoli z jeho poddodavatelů či jiných osob dle § 83 zákona č. 134/2016 Sb., o zadávání veřejných zakázek, ve znění pozdějších předpisů, který se bude podílet na plnění předmětu této smlouvy nebo (ii) kterákoli z osob, jejichž kapacity bude zhotovitel využívat, a to v rozsahu více než 10 % celkové ceny za plnění uvedené v článku VI. odst. 1 této smlouvy:
    - aa) není ruským státním příslušníkem, fyzickou či právnickou osobou nebo subjektem či orgánem se sídlem v Rusku,
    - ab) není z více než 50 % přímo či nepřímo vlastněn některým ze subjektů uvedených v písmeni aa), ani

- ac) nejedná jménem nebo na pokyn některého ze subjektů uvedených v písmeni aa) nebo ab);
- b) není osobou uvedenou v sankčním seznamu v příloze nařízení Rady (EU) č. 269/2014 ze dne 17. března 2014, o omezujících opatřeních vzhledem k činnostem narušujícím nebo ohrožujícím územní celistvost, svrchovanost a nezávislost Ukrajiny (ve znění pozdějších aktualizací) (dále jen „**nařízení Rady (EU) č. 269/2014**“) nebo nařízení Rady (ES) č. 765/2006 ze dne 18. května 2006 o omezujících opatřeních vůči prezidentu Lukašenkovi a některým představitelům Běloruska (ve znění pozdějších aktualizací)<sup>3</sup> (dále jen „**nařízení Rady (ES) č. 765/2006**“) nebo nařízení Rady (EU) č. 208/2014 ze dne 5. března 2014, o omezujících opatřeních vůči některým osobám, subjektům a orgánům vzhledem k situaci na Ukrajině ze dne 5. března 2014 o omezujících opatřeních vůči některým osobám, subjektům a orgánům vzhledem k situaci na Ukrajině (ve znění pozdějších aktualizací) (dále jen „**nařízení Rady (EU) č. 208/2014**“);
- c) žádné finanční prostředky, které obdrží za plnění předmětu této smlouvy, přímo ani nepřímo nezpřístupní fyzickým nebo právnickým osobám, subjektům či orgánům s nimi spojeným nebo v jejich prospěch uvedeným v sankčním seznamu v příloze nařízení Rady (EU) č. 269/2014 ve spojení s prováděcím nařízením Rady (EU) č. 2022/581 ze dne 8. dubna 2022, kterým se provádí nařízení (EU) č. 269/2014 o omezujících opatřeních vzhledem k činnostem narušujícím nebo ohrožujícím územní celistvost, svrchovanost a nezávislost Ukrajiny (dále jen „**prováděcí nařízení Rady (EU) č. 2022/581**“), nařízení Rady (EU) č. 208/2014 nebo nařízení Rady (ES) č. 765/2006;
- d) že neobchoduje se sankcionovaným zbožím, které se nachází v Rusku nebo Bělorusku či z Ruska nebo Běloruska pochází a nenabízí takové zboží v rámci plnění veřejných zakázek (potažmo plnění předmětu této smlouvy);
- e) s ohledem na výše uvedené se zavazuje dodržovat mezinárodní sankce Evropské unie, přijaté v souvislosti s ruskou agresí na území Ukrajiny vůči Rusku a Bělorusku, zejména nařízení Rady EU č. 2022/576, nařízení Rady (EU) č. 269/2014 ve spojení s prováděcím nařízením Rady (EU) č. 2022/581, nařízení Rady (EU) č. 208/2014 a nařízení Rady (ES) č. 765/2006.
6. V případě změny skutečností uvedených v odstavci 5 tohoto článku se zhotovitel zavazuje o těchto změnách objednatele neprodleně informovat. Zhotovitel se rovněž zavazuje nevyužít pro plnění předmětu této smlouvy osoby nebo poddodavatele, na které se vztahují mezinárodní sankce uvedené pod písmenem e) odstavce 5 tohoto článku.
7. Zhotovitel bere na vědomí povinnost objednatele vyplývající ze zákona č. 106/1999 Sb., o svobodném přístupu k informacím, ve znění pozdějších předpisů.
8. Zhotovitel bere na vědomí, že osobní údaje uvedené ve smlouvě objednatel zpracovává jako správce za účelem uzavření, plnění a zveřejnění smlouvy v souladu se zákonem č. 110/2019 Sb., o zpracování osobních údajů a nařízením Evropského parlamentu a Rady (EU) 2016/679 (obecné nařízení o ochraně osobních údajů). Právní základ pro zpracování osobních údajů vychází z čl. 6 odst. 1 písm. b) a c) uvedeného obecného nařízení. Osobní údaje budou správcem uloženy po dobu stanovenou jeho spisovým a skartačním plánem. Kontaktní údaje objednatele jakožto správce, pověřence pro ochranu osobních údajů, informace o právech subjektu údajů a další informace ke zpracování osobních údajů jsou dostupné na webových stránkách Zlínského kraje [www.zlinskykraj.cz](http://www.zlinskykraj.cz).
9. Tuto smlouvu lze změnit nebo doplňovat pouze písemnými dodatky, které budou podepsány oběma smluvními stranami, není-li v ní uvedeno jinak. Přílohu č. 8 této smlouvy – Pravidla bezpečnosti pro práci v informačním systému, je oprávněn změnit objednatel jednostranně (avšak pouze způsobem, který nevyvolá u zhotovitele nepřiměřené vícenáklady), přičemž o této změně neprodleně informuje zhotovitele, a zároveň zhotoviteli předá aktualizovanou Přílohu č. 8 této smlouvy, a to vše na základě písemného protokolu podepsaného prostřednictvím zástupců – kontaktních osob smluvních stran ve věcech technických. Za nepřiměřené vícenáklady pro Zhotovitele však není považována samotná smluvní pokuta v případě nesplnění např. nové povinnosti/závazku Zhotovitele uvedené ve změněné (aktualizované) Příloze č. 8 této smlouvy. Nepřiměřené vícenáklady by se musely týkat přímo zajištění nové povinnosti/závazku. Za nepřiměřené náklady se nepovažují náklady v hodnotě do 4.000,- Kč ročně ve vztahu ke každé nové povinnosti/závazku.
10. Nedílnými součástmi této smlouvy jsou následující přílohy:
- Příloha č. 1: Rozpis dodávaných „prvků“ do jednotlivých subjektů
  - Příloha č. 2: Podrobné vymezení díla
  - Příloha č. 3: Požadavky na implementace díla obecně platné pro všechny PO

<sup>3</sup> Aktualizovaný seznam sankcionovaných osob je uveden například na internetových stránkách Finančního analytického úřadu zde <https://www.financnianalytickyyurad.cz/blog/zarazeni-dalsich-osob-na-sankcni-seznam-proti-rusku>.

- Příloha č. 4: Formulář technických požadavků
- Příloha č. 5: Podmínky zajištění podpory provozu díla
- Příloha č. 6: Podrobné vymezení ceny díla (vč. ceny HW a SW)
- Příloha č. 7: Seznam příspěvkových organizací
- Příloha č. 8: Pravidla bezpečnosti pro práci v informačním systému
- Příloha č. 9: Povinná struktura Prováděcího projektu včetně návrhu řešení

Pokud se v těchto přílohách hovoří o zadavateli či žadateli, myslí se jím objednatel. Pokud se v těchto přílohách hovoří o dodavateli, uchazeči, účastníkovi nebo poskytovateli, myslí se jím zhotovitel. Pokud se v těchto přílohách hovoří o řešení, programovém vybavení, systému, nástroji apod., myslí se jím dílo nebo jeho část, pokud z kontextu nevyplývá jiný význam. Pokud je v těchto přílohách něco upraveno odlišně než v textu smlouvy samotné, přednost má text smlouvy samotné.

- V případě, že zhotovitel je plátcem DPH, pak podpisem této smlouvy výslovně prohlašuje, že:
  - nemá v úmyslu nezaplatit daň z přidané hodnoty u zdanitelného plnění podle této smlouvy (dále jen „daň“),
  - mu nejsou známy skutečnosti, nasvědčující tomu, že se dostane do postavení, kdy nemůže daň zaplatit a ani se ke dni podpisu této smlouvy v takovém postavení nenachází,
  - nezkrátí daň nebo nevytláká daňovou výhodu,
  - úplata za plnění dle této smlouvy není odchylná od obvyklé ceny
  - úplata za plnění dle této smlouvy nebude poskytnuta zcela nebo zčásti bezhotovostním převodem na účet vedený poskytovatelem platebních služeb mimo tuzemsko,
  - nebude nespolehlivým plátcem,
  - bude mít u správce daně registrován bankovní účet používaný pro ekonomickou činnost,
  - souhlasí s tím, že pokud ke dni uskutečnění zdanitelného plnění nebo k okamžiku poskytnutí úplaty na plnění bude o zhotoviteli zveřejněna správce daně skutečnost, že zhotovitel je nespolehlivým plátcem, uhradí objednatel daň z přidané hodnoty z přijatého zdanitelného plnění příslušnému správci daně,
  - souhlasí s tím, že pokud ke dni uskutečnění zdanitelného plnění nebo k okamžiku poskytnutí úplaty na plnění bude zjištěna nesrovnalost v registraci bankovního účtu zhotovitele určeného pro ekonomickou činnost správce daně, uhradí objednatel daň z přidané hodnoty z přijatého zdanitelného plnění příslušnému správci daně.
- V souladu s ustanovením § 1801 občanského zákoníku se ve smluvním vztahu založeném touto smlouvou vylučuje použití ustanovení § 1799 a § 1800 občanského zákoníku.
- Práva a povinnosti smluvních stran výslovně v této smlouvě neupravená se řídí příslušnými ustanoveními občanského zákoníku; pokud se týká té části smlouvy, jejímž předmětem je provedení (zhotovení) díla a není-li v této smlouvě uvedeno jinak, použijí se na ni ustanoveními občanského zákoníku pro smlouvu o dílo.
- Případná neplatnost některého ustanovení této smlouvy nemá za následek neplatnost ostatních ustanovení. V případě, že kterékoliv ustanovení této smlouvy se stane neúčinným nebo neplatným, smluvní strany se zavazují bez zbytečného odkladu nahradit takové ustanovení novým, které svým obsahem a smyslem odpovídá nejlépe obsahu a smyslu ustanovení původního.
- Tato smlouva nabývá platnosti dnem jejího podpisu oběma smluvními stranami. Tato smlouva nabývá účinnosti dnem jejího uveřejnění prostřednictvím registru smluv dle § 6 zákona č. 340/2015 Sb., o zvláštních podmínkách účinnosti některých smluv, uveřejňování těchto smluv a o registru smluv (zákon o registru smluv), ve znění pozdějších předpisů. V případě, že tato smlouva bude vyhotovena a podepsána v analogové formě, bude vyhotovena ve třech stejnopisech, z nichž objednatel obdrží dvě vyhotovení a zhotovitel jedno vyhotovení. V případě, že tato smlouva bude vyhotovena v elektronické/digitální podobě, každá smluvní strana ji bude mít k dispozici, a to po jejím podepsání příslušnými elektronickými podpisy oběma smluvními stranami.

**Doložka dle § 23 zákona č. 129/2000 Sb., o krajích, ve znění pozdějších předpisů**

Rozhodnuto orgánem kraje: Rada Zlínského kraje  
Datum a číslo jednací: 11. 3. 2024, 0254/R07/24

za objednatele:

za zhotovitele:

Ve Zlíně dne: .....

Ve Zlíně dne: .....

.....  
Ing. Radim Holiš  
hejtman

.....  
Ing. Pavel Melchert  
jednatel

.....  
Ing. Jiří Račman  
jednatel

kontroloval:











Příloha č. 2: Podrobné vymezení díla

## **Podrobné vymezení díla**

# 1 POPIS PROJEKTŮ A JEJICH CÍLE

Předmětem realizace je dodávka HW a SW pro zabezpečení informačních a komunikačních systémů příspěvkových organizací Zlínského kraje zapojených v projektech „**Zvýšení kybernetické bezpečnosti ve vybraných organizacích zřizovaných Zlínským krajem II (dále jen KBPO II)**“ a „**Rozvoj a zvýšení úrovně kybernetické bezpečnosti ve vybraných organizacích zřizovaných Zlínským krajem (dále jen KBPO rozvoj)**“.

Projekt KBPO rozvoj se týká organizací, které byly zapojeny do projektu **Zvýšení kybernetické bezpečnosti ve vybraných organizacích zřizovaných Zlínským krajem (IROP, 2017 – 2019, dále jen „KBPO I“)**. Návaznost mezi projekty je identifikována po technické stránce, kdy nově nasazovaná opatření doplňují a rozvíjí dříve realizovaná opatření. Výchozí stav těchto organizací je popsán v rámci každého opatření.

Projekt KBPO II se týká organizací, u kterých nelze identifikovat jednotnou úroveň zabezpečení. V rámci tohoto projektu se tedy realizují všechna opatření v maximální míře.

Cílem obou projektů je sjednotit úroveň zabezpečení ve všech organizacích na stejnou úroveň

V rámci projektů budou realizována následující technická opatření dle HLAVA II, TECHNICKÁ OPATŘENÍ § 17 až § 29 Vyhlášky č. 82/2018 Sb., Vyhláška o bezpečnostních opatřeních, kybernetických bezpečnostních incidentech, reaktivních opatřeních, náležitostech podání v oblasti kybernetické bezpečnosti a likvidaci dat (vyhláška o kybernetické bezpečnosti):

ID opatření (KBPO II)	ID opatření (KBPO rozvoj)	Název opatření
ID001	ID001	Sjednocení úrovně komplexního řešení bezpečnosti přístupu k síti a síťovým zdrojům PO
ID002	ID002	Sjednocení úrovně ochrany PO před škodlivým kódem na perimetru sítě
ID003		Sjednocení úrovně správy a ověřování identity uživatelů PO
ID004	ID003	Sjednocení úrovně sběru a vyhodnocení kybernetických bezpečnostních událostí
ID005		Sjednocení úrovně zaznamenávání činnosti IS a KS v PO a jejich uživatelů a administrátorů
ID006	ID004	Sjednocení úrovně dostupnosti IS a KS v PO a prohloubení zálohování

## 2 SPECIFIKACE TECHNICKÉHO ŘEŠENÍ

---

V této kapitole je uveden detailní popis požadovaného řešení podle jednotlivých ID opatření projektů uvedených v tabulce v předchozí kapitole.

Žádné z dodávaných řešení nesmí být v době podání nabídky v režimu End of Sale nebo End of Support.

Provoz vybavení jednotlivých technických opatření bude v Technologickém centru Zlínského kraje (TCZK), pokud se jedná o centrální řešení, a v prostorách jednotlivých příspěvkových organizací (PO), pokud se jedná o řešení určené příspěvkové organizaci.

Přehled, rozdělení a počty položek k jednotlivým opatřením podle umístění do jednotlivých PO a TCZK je uveden v Příloze 1 Smlouvy.

### 2.1 SJEDNOCENÍ ÚROVNĚ KOMPLEXNÍHO ŘEŠENÍ BEZPEČNOSTI PŘÍSTUPU K SÍTI A SÍŤOVÝM ZDROJŮM PO (ID001/ID001)

Jedná se o dodávku HW a SW v podobě síťových prvků a softwarových nástrojů pro řízení přístupu k síťovým zdrojům. Bude nasazen pokročilý nástroj pro zajištění bezpečného přístupu k síťovým zdrojům prostřednictvím protokolu 802.1x a tzv. Policy Manageru. Dále dojde k integraci s Next Generation Firewalllem (NGFW), kdy integrace zajistí v případě bezpečnostního incidentu automatické odpojení zařízení od sítě.

#### Účel opatření

Účelem realizace opatření je komplexní povýšení bezpečnosti komunikačního systému v podobě jeho síťové infrastruktury nasazením prvků a nástrojů pro řízení přístupu k síti a síťovým zdrojům, a to minimálně v části bezdrátové sítě Wi-Fi, ale i na úrovni drátové a optické sítě. Součástí záměru je také zavedení centrální správy aktivních prvků LAN.

Sledovaným cílem je dále možnost komplexního a jednotného řízení komunikační infrastruktury, včetně možnosti efektivní distribuce pravidel a konfigurace protokolu 802.1x, ale i dalších pravidel, a tedy i efektivní schopností reagovat na hrozby v jednotlivých částech síťového prostředí včetně úrovně jednotlivých VLAN.

V tomto kontextu proto žadatel zamýšlí prohloubení segmentace VLAN a/nebo provázání řízení sítě na další realizovaná opatření v rámci tohoto projektu, a to na firewally. Cílem je řešit oprávnění přístupu k síti u jednotlivých uživatelů a zařízení (PC, mobily, tiskárny, aktivní prvky, servery apod.), ale dále i s takovými přístupy pracovat a o takových přístupech mít záznam s možností přezkoumání incidentů a schopností provádět na základě takových incidentů reflexi a úpravu pravidel do budoucna.

Navázání výstupů logování dále souvisí také s dalším možným realizovaným opatřením v těchto projektech.

Dalším sledovaným cílem je interoperabilita opatření a schopnost sdílení poznatků a pravidel mezi jednotlivými PO za účelem předcházení nebo nasazování dobré praxe se zranitelnostmi nebo útoky mezi jednotlivými specialisty PO, a to právě díky sjednocení technologií a formy jejich řízení.

## Popis opatření

K realizaci opatření dojde komplexní dodávkou HW a SW technologií v podobě síťových prvků, softwarových nástrojů pro řízení přístupu k síťovým zdrojům a rozsáhlou implementací, včetně případného prohloubení segmentace sítě a rekonfigurací VLAN, která bude odpovídat i dalším nově nasazovaným opatřením v rámci těchto projektů.

Soubor technických opatření bude realizován nasazením pokročilého nástroje pro zajištění bezpečného přístupu k síťovým zdrojům prostřednictvím protokolu 802.1x a tzv. Policy Manageru. Toto řešení proto bude využívat i služby stávajícího, nebo pořizovaného, doménového prostředí MS Windows serveru, což umožní odpovídající vazbu na distribuci politik.

V rámci realizace opatření dojde také k integraci s Next Generation Firewalllem, která zajistí v případě bezpečnostního incidentu automatické odpojení zařízení od sítě, popř. přesun zařízení do karantény. Současně dojde k zajištění logování do stávajícího, nebo pořizovaného řešení centrálního Log Managementu. Logika přezkumu záznamů napříč síťovými a aplikačními logy zajistí vzhled do událostí na vyšších vrstvách s vazbou i na uživatele a zařízení. Implementace opatření zajistí:

- centrální správu aktivních prvků LAN sítě
- kontrolu uživatelů a jejich zařízení přistupujících k síťovým zdrojům
- "viditelnost" koncových zařízení v síti
- omezení napadení sítě zevnitř neznámým útočníkem
- implementaci protokolu 802.1X (LocalDB, MS AD)
- MAC autentizaci zařízení (LAN, WLAN)
- bezpečný přístup pro hosty
- logování a notifikace o případném bezpečnostním incidentu

## Provázanost opatření mezi jednotlivými projekty

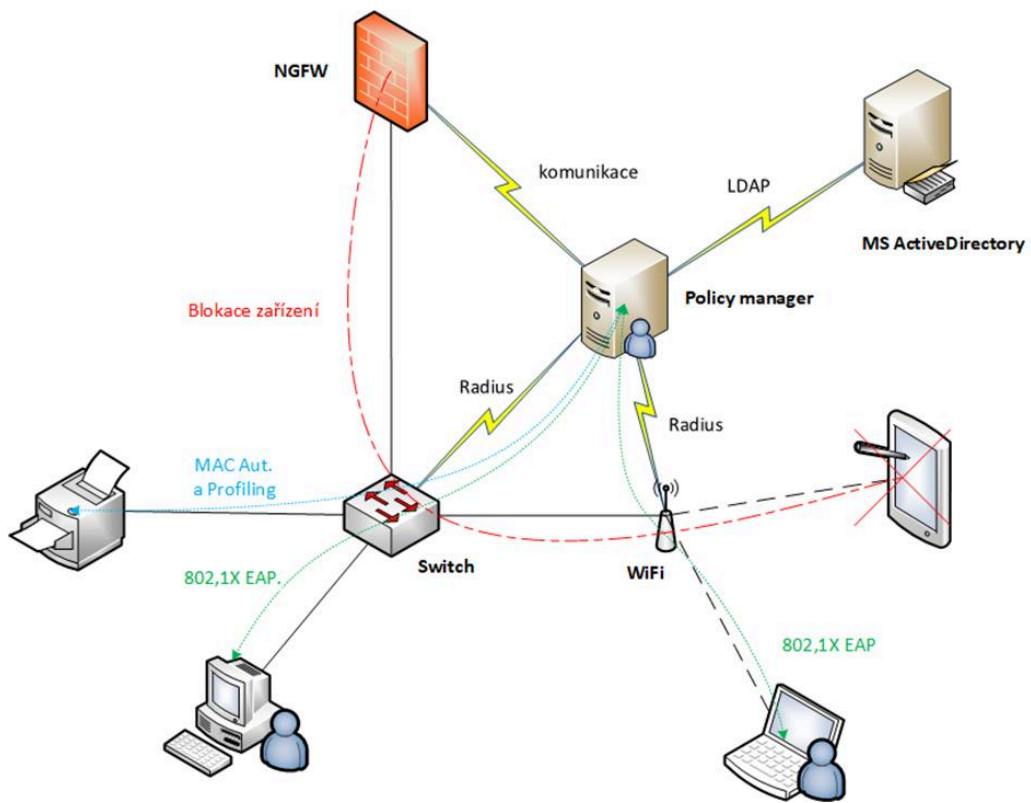
U organizací zapojených v projektu KBPO rozvoj bylo již toto opatření realizováno. Nové aktivní prvky v těchto organizacích, budou integrovány do stávající infrastruktury, sjednoceno nastavení a připojení do centrálních nástrojů pro správu aktivních prvků a přístup k síťovým zdrojům.

Pro centrální správu aktivních prvků LAN sítě je použit SW Aruba AirWave provozovaný jako samostatná VM v TCZK. U prvků realizovaných v projektu KBPO I se jedná o 989 ks přístupových bodů WiFi (AP), které jsou integrovány do centrální správy. Podpora pro stávající technologii/produkt je v rámci udržitelnosti projektu KBPO I stanovena do 03/2025. U nových prvků (switche i AP) požadujeme rozšíření licencí, integraci se stávajícím systémem a upgrade podpory pro původně pořízené prvky, aby bylo dosaženo integrálního celku.

Pro autentizaci uživatelů pro přístup k síťovým zdrojům je použit SW Aruba ClearPass provozovaný jako samostatná VM v TCZK. V projektu KBPO I byla pořízena licence pro 22120 přistupujících zařízení. Podpora pro stávající technologii/produkt je v rámci udržitelnosti projektu KBPO I stanovena do 03/2025. U nových prvků požadujeme rozšíření licencí, integraci se stávajícím systémem, odladění centrálního řešení a upgrade podpory pro stávající zařízení, aby bylo dosaženo integrálního celku.

Stávající přístupové body v organizacích jsou HP Aruba IAP-305. V rámci implementace nových přístupových bodů požadujeme vzájemnou kompatibilitu a plnou integraci nových a stávajících prvků v rámci LAN příspěvkové organizace do integrálního celku na úrovni kontroleru pro úplné využití jejich funkcionality.

## Schéma architektury řešení



**Specifikace položek v rámci tohoto opatření:**

#	Název položky	Specifikace položky (splňuje minimálně následující vlastnosti)
1	Páteřní přepínač s příslušenstvím	<p>Gigabitový ethernetový přístupový přepínač se statickým směrováním vrstvy 3, RIP, uplinky 10GbE</p> <p>16x SFP 1000 Mbps portů</p> <p>4x SFP+ ports</p> <p>1x RJ-45 serial console port</p> <p>Propustnost 95 Mpps</p> <p>Routing/Switching kapacita 128 Gbps</p> <p>Routing table velikost 1024</p> <p>MAC address table velikost 16384</p> <p>2 napájecí zdroje</p> <p>Automatické přiřazení VLAN na základě jejich identity.</p> <p>Protokol (RSTP), Spanning Tree podle VLAN (PVST+), Rapid Per-VLAN Spanning</p> <p>ACL pro přístup k prvku</p> <p>Podpora Radius včetně Radius CoA</p> <p>SYSLOG včetně současného logování do více SYSLOG serverů</p> <p>Sestavení stohu přes standardizované síťové rozhraní</p> <p>Stoh podporuje jednotnou konfiguraci (IP adresa, správa, konfigurační soubor)</p> <p>Podpora seskupení portů (IEEE 802.3ad) mezi různými prvky stohu</p> <p>Plná funkčnost bez dalších licencí.</p>
2	Přístupový přepínač typ A s příslušenstvím	<p>12x porty 10/100/1000BASE-T Ports</p> <p>2x 1G/10G SFP+</p> <p>PoE Standards IEEE 802.3af, 802.3at pro všechny 10/100/1000BASE-T</p> <p>1x USB Console Port</p> <p>Pokrytí PoE do 139W Class4</p> <p>Switching kapacita: 68 Gbps</p> <p>Propustnost: 45.1 Mpps</p> <p>Kapacita MAC tabulky: 8192</p> <p>IPv4 Host Table (ARP): 1024</p> <p>Plná funkčnost bez dalších licencí.</p> <p>Začlenění a plná správa stávajícím systémem centrální správy.</p>
3	Přístupový přepínač typ B s příslušenstvím	<p>24x porty 10/100/1000BASE-T</p> <p>4x 1G/10G SFP+ porty</p> <p>1x USB Console Port</p> <p>Switching kapacita : 128 Gbps</p> <p>Propustnost: 95.2 Mpps</p> <p>Kapacita MAC tabulky: 8192</p> <p>IPv4 Host Table (ARP): 1024</p> <p>Plná funkčnost bez dalších licencí.</p> <p>Začlenění a plná správa stávajícím systémem centrální správy.</p>

#	Název položky	Specifikace položky (splňuje minimálně následující vlastnosti)
4	Přístupový přepínač typ C s příslušenstvím	24x porty 10/100/1000BASE-T 4x 1G/10G SFP+ porty PoE Standards IEEE 802.3af, 802.3at pro všechny 10/100/1000BASE-T 1x USB Console Port Pokrytí 370W PoE Class4 Switching kapacita: 128 Gbps Propustnost: 95.2 Mpps Kapacita MAC tabulky: 8192 IPv4 Host Table (ARP): 1024 Plná funkčnost bez dalších licencí. Začlenění a plná správa stávajícím systémem centrální správy.
5	Přístupový přepínač typ D s příslušenstvím	48x porty 10/100/1000BASE-T 4x 1G/10G SFP+ porty 1x USB Console Port Switching kapacita: 176 Gbps Propustnost: 98.6 Mpps Kapacita MAC tabulky: 8192 IPv4 Host Table (ARP): 1024 Plná funkčnost bez dalších licencí. Začlenění a plná správa stávajícím systémem centrální správy.
6	Přístupový přepínač typ E s příslušenstvím	48x porty 10/100/1000BASE-T 4x 1G/10G SFP+ porty PoE Standards IEEE 802.3af, 802.3at pro všechny 10/100/1000BASE-T 1x USB-C Console Port Pokrytí 370W PoE Class4 Switching kapacita: 176 Gbps Propustnost: 98.6 Mpps Kapacita MAC tabulky: 8192 IPv4 Host Table (ARP):1024 Plná funkčnost bez dalších licencí. Začlenění a plná správa stávajícím systémem centrální správy.
7	Optický převodník typ A pro přepínače	Přenosová rychlost: 10Gbps Formát: SPF+ Typ: SingleMode Rozhraní: LC simplex Vzdálenost: do 2km Kompatibilní s dodanými přepínači
8	Optický převodník typ B pro přepínače	Přenosová rychlost: 1Gbps Formát: SPF Typ: SingleMode Rozhraní: LC simplex Vzdálenost: do 2km Kompatibilní s dodanými přepínači



#	Název položky	Specifikace položky (splňuje minimálně následující vlastnosti)
9	Optický převodník typ C pro přepínače	DAC kabel 1m
10	Přístupový bod WiFi s příslušenstvím	<p>1x GE RJ45 Port</p> <p>1x microB USB konzolový port</p> <p>5GHz: 1.2Gbps</p> <p>2.4Ghz: 574Mbps</p> <p>16 BSSIDs per radio</p> <p>současné vysílání dualband (2,4 / 5 GHz)</p> <p>vnitřní provedení WiFi</p> <p>podpora RADIUS</p> <p>podpora 16SSID na jednom rádiu</p> <p>podpora 802.11 a/b/g/n/ac/ax</p> <p>podpora MIMO 2x2:2</p> <p>podpora 802.1x</p> <p>podpora 802.3 af/at (class 3/4) napájení PoE</p> <p>podpora WPA,WPA2,WPA3</p> <p>podpora až 256 klientů na 1 rádio</p> <p>integrovaná anténa</p> <p>oddělení sítí pro jednotlivé typy uživatelů</p> <p>nastavení bezpečnosti samostatně pro každou síť</p> <p>podpora zabezpečené Guest sítě</p> <p>podpora beamforming - směrová orientace vysílacího signálu směrem (nebo více směry) k připojeným zařízením</p> <p>S kompletním příslušenstvím pro montáž.</p> <p>Zabezpečený management plně kompatibilní se stávajícím.</p> <p>Začlenění a plná správa stávajícím systémem centrální správy.</p> <p>Vzájemná kompatibilita stávajících a nových prvků použitých v rámci LAN příspěvkové organizace je zajištěna na úrovni kontroleru v AP pro úplné využití jejich funkcionality.</p>
11	Licence - SW pro autentizaci zařízení a uživatelů při přístupu k síťovým zdrojům	<p>Rozšíření stávající licence Aruba ClearPass pro autentizaci zařízení a uživatelů.</p> <p>Zajištění podpory výrobce a případné rozšíření existující instalace Aruba ClearPass v TCK aby byla zajištěna podpora a provoz po dobu udržitelnosti projektu pro původní i nová zařízení.</p>
12	Licence – SW pro centrální správu WiFi a přepínačů	<p>Rozšíření stávající licence Aruba AirWave pro nově dodané switche a AP.</p> <p>Zajištění podpory výrobce a případné rozšíření existující instalace Aruba AirWave v TCK aby byla zajištěna podpora a provoz po dobu udržitelnosti projektu pro původní i nově dodaná zařízení.</p>

## 2.2 SJEDNOCENÍ ÚROVNĚ OCHRANY PO PŘED ŠKODLIVÝM KÓDEM NA PERIMETRU SÍTĚ (ID002/ID002)

Dojde k dodávce Next Generation Firewallů (NGFW), kdy tato zařízení budou implementována a konfigurována společně se stávajícími, nebo v projektech dále pořizovanými technologiemi – takto vznikne nový komplex kybernetické bezpečnosti v oblasti ochrany před škodlivým kódem. Jako nezbytné příslušenství NGFW bude pořízen i SW umožňující centrální správu a centrální tvorbu a distribuci detekčních politik a scénářů.

### Účel opatření

Sjednocení a zajištění úrovně ochrany perimetru sítě, koncových stanic, serverů a emailové komunikace před škodlivým kódem v rámci perimetru jednotlivých PO. Implementace opatření zajistí:

- kvalitativní povýšení ochrany proti škodlivým kódům
- ochranu emailové komunikace prostřednictvím integrované brány – antispam, antimalware
- tzv. neutralizaci dokumentů zasílaných v příloze emailové zprávy a analýzu PDF dokumentů
- ochranu před škodlivými URL
- URL kontrolu prováděnou ve chvíli rozkliknutí odkazu uživatelem
- centrální a jednotnou správu pokročilé antimalware ochrany pracovních stanic
- firewall založený na analýze síťových aplikací a identitě uživatele
- možnost automatizované reakce v případě detekce bezpečnostní hrozby
- kategorizaci webových stránek pro řízení přístupu k nim
- sjednocení úrovně ochrany ve všech PO
- provázání a vzájemnou komunikaci více úrovní ochrany proti škodlivým kódům
- využití cloudové platformy sandbox při vyhodnocování a detekci škodlivého kódu v rámci perimetru organizace

### Popis opatření

K realizaci opatření dojde dodávkou jednotlivých Next Generation Firewallů. Tyto NGFW budou implementovány a konfigurovány společně se stávajícími, a/nebo v projektech také pořizovanými technologiemi. Tímto vznikne nový komplex kybernetické bezpečnosti v oblasti ochrany před škodlivým kódem s přesahem do oblastí bezpečnosti komunikačních sítí a zajišťování úrovně dostupnosti informací. Jako nezbytné příslušenství firewallů bude pořízen i software umožňující jejich centrální správu, řízení uživatelských práv při jejich správě a také centrální tvorbu a distribuci detekčních politik a scénářů. Tento centrální nástroj bude provozován na HW zdrojích technologického centra Zlínského kraje, pokud bude zvoleno on-premise řešení.

### Provázanost opatření mezi jednotlivými projekty

U organizací zapojených v projektu KBPO rozvoj již byly NGFW pořízeny. Tato zařízení byla pořízena z řady Fortigate FG. Nové aktivní prvky v těchto organizacích, budou integrovány do stávající infrastruktury a sjednoceno nastavení. U organizací zapojených v projektu KBPO II bude toto opatření realizováno v plném rozsahu. Cílem je dosáhnout integrálního celku pro všechny organizace.

SW pro centrální správu NGFW bude licenčně pokrývat nové i stávající (pro již existující) NGFW.

**Specifikace položek v rámci tohoto opatření:**

#	Název položky	Specifikace položky (splňuje minimálně následující vlastnosti)
13	Next-generation firewall typ A s příslušenstvím	<p>10x GE RJ45 Port (7x LAN, 2x WAN, 1x DMZ)            1x USB Port            1x Console Port            1x 128GB SSD storage            IPS: 1.4Gbps            NGFW: 1Gbps            Threat Protection: 700Mbps            FW: (1518/512/64b UDP): 10/10/6Gbps            FW PPS: 9Mpps            Concurrent Sessions: 700 000            IPsec VPN (512b): 6.5Gbps            SSL-VPN: 900Mbps            SSL Inspection: 630Mbps            Firewall policies: 5000            GW to GW IPsec VPN: 200            Client to GW IPsec VPN: 500</p> <p>Next Generation Firewall (NGFW):</p> <p>Podpora a subscriptions pro NGFW/UTM (AV, IPS, application control, WebFiltering) zaručená a dodávaná standardně výrobcem HW v rámci dodávky – nejméně však na dobu 1 roku (<i>pozn. podpora a subscriptions po skončení výrobcem zaručené a standardně dodávané doby je pak řešena v rámci podpory provozu díla v příloze č. 5 smlouvy</i>)</p> <p>Po skončení podpory provozu díla musí zůstat funkční minimálně komunikace mezi sítěmi a správa pravidel pro tuto komunikaci.</p> <p>Plná podpora a správa systémem centrální správy včetně začlenění již existujících prvků.</p>
14	Next-generation firewall typ B s příslušenstvím	<p>10x GE RJ45 Port (8x LAN, 2x WAN)            2x GE RJ45/SFP shared            1x USB Port            1x Console Port            1x 128GB SSD storage            IPS: 1.4Gbps            NGFW: 1Gbps            Threat Protection: 900Mbps            FW (1518/512/64b UDP): 10/10/7Gbps            FW PPS: 10.5Mpps            Concurrent Sessions: 1.5Milion            IPsec VPN (512b): 6.5Gbps            SSL-VPN: 950Mbps            SSL Inspection: 715Mbps            Firewall policies: 5000</p>

#	Název položky	Specifikace položky (splňuje minimálně následující vlastnosti)
		<p>GW to GW IPsec VPN: 200  Client to GW IPsec VPN: 2500</p> <p>Next Generation Firewall (NGFW):</p> <p>Podpora a subscriptions pro NGFW/UTM (AV, IPS, application control, WebFiltering) zaručená a dodávaná standardně výrobcem HW v rámci dodávky – nejméně však na dobu 1 roku (<i>pozn. podpora a subscriptions po skončení výrobcem zaručené a standardně dodávané doby je pak řešena v rámci podpory provozu díla v příloze č. 5 smlouvy</i>)</p> <p>Po skončení podpory provozu díla musí zůstat funkční minimálně komunikace mezi sítěmi a správa pravidel pro tuto komunikaci.</p> <p>Plná podpora a správa systémem centrální správy včetně začlenění již existujících prvků.</p>
15	Next-generation firewall typ C s příslušenstvím	<p>18x GE RJ45 Port (12x LAN, 2x MGMT/DMZ, 2x WAN, 2x HA)</p> <p>2x 10GE SFP+</p> <p>4x GE SFP</p> <p>4x GE RJ45/SFP shared</p> <p>1x USB Port</p> <p>1x Console Port</p> <p>1x 480GB SSD storage</p> <p>IPS: 2.6Gbps</p> <p>NGFW: 1.6Gbps</p> <p>Threat Protection: 1Gbps</p> <p>FW (1518/512/64b UDP): 20/18/10Gbps</p> <p>FW PPS: 15Mpps</p> <p>Concurrent Sessions: 1.5Milion</p> <p>IPsec VPN (512b): 11.5Gbps</p> <p>SSL-VPN: 1Gbps</p> <p>SSL Inspection: 1Gbps</p> <p>Firewall policies: 10000</p> <p>GW to GW IPsec VPN: 2000</p> <p>Client to GW IPsec VPN: 16000</p> <p>Next Generation Firewall (NGFW):</p> <p>Podpora a subscriptions pro NGFW/UTM (AV, IPS, application control, WebFiltering) zaručená a dodávaná standardně výrobcem HW v rámci dodávky – nejméně však na dobu 1 roku (<i>pozn. podpora a subscriptions po skončení výrobcem zaručené a standardně dodávané doby je pak řešena v rámci podpory provozu díla v příloze č. 5 smlouvy</i>)</p> <p>Po skončení podpory provozu díla musí zůstat funkční minimálně komunikace mezi sítěmi a správa pravidel pro tuto komunikaci.</p> <p>Plná podpora a správa systémem centrální správy včetně začlenění již existujících prvků.</p>

#	Název položky	Specifikace položky (splňuje minimálně následující vlastnosti)
16	Next-generation firewall typ D s příslušenstvím	<p>18x GE RJ45 Port (16x LAN, 2x HA/MGMT)  4x 10GE SFP+  8x GE SFP  1x USB Port  1x Console Port  1x 480GB SSD storage</p> <p>IPS: 5Gbps  NGFW: 3.5Gbps  Threat Protection: 3Gbps  FW (1518/512/64b UDP): 27/27/11Gbps  FW PPS: 16.5Mpps  Concurrent Sessions: 3Milion  IPsec VPN (512b): 13Gbps  SSL-VPN: 2Gbps  SSL Inspection: 4Gbps  Firewall policies: 10000  GW to GW IPsec VPN: 2500  Client to GW IPsec VPN: 16000</p> <p>Next Generation Firewall (NGFW):</p> <p>Podpora a subscriptions pro NGFW/UTM (AV, IPS, application control, WebFiltering) zaručená a dodávaná standardně výrobcem HW v rámci dodávky – nejméně však na dobu 1 roku (<i>pozn. podpora a subscriptions po skončení výrobcem zaručené a standardně dodávané doby je pak řešena v rámci podpory provozu díla v příloze č. 5 smlouvy</i>)</p> <p>Po skončení podpory provozu díla musí zůstat funkční minimálně komunikace mezi sítěmi a správa pravidel pro tuto komunikaci.</p> <p>Plná správa systémem centrální správy včetně začlenění již existujících prvků.</p>
17	Licence – SW pro centrální správu NGFW	<p>Jednotný řídicí a monitorovací nástroj pro centrální správu NGFW, s licencí pro 200 ks NGFW.</p> <p>Centralizuje konfiguraci a monitorování všech bezpečnostních síťových funkcí</p> <p>Konfigurace zařízení řízená skripty</p> <p>Správa rozdělená na role umožňující přidělit podřízená práva pro určitá zařízení s náležitými oprávněními pro čtení resp. zápis</p> <p>Umožňuje distribuovanou správu</p> <p>Umožňuje hostovat na lokální síti aktualizace databází AV/IPS signatur a filtrů webového obsahu a antispamu</p>

## 2.3 SJEDNOCENÍ ÚROVNĚ SPRÁVY A OVĚŘOVÁNÍ IDENTITY UŽIVATELŮ PO (ID003/x)

V rámci opatření dojde k nasazení serverového operačního systému v podobě Virtual Machine instalace. Dále bude implementováno jednotné prostředí Active Directory a jeho AAA služby, které následně mohou využívat i další stávající, nebo v rámci tohoto projektu nasazovaná, opatření.

### Účel opatření

Vybudovat jednotné prostředí poskytující služby pro běh informačních systémů na principu Windows serveru, AAA služeb (Authetication, Authorization and Accounting) a nasazením jednotného prostředí Active Directory včetně potřebného příslušenství.

### Popis opatření

K realizaci opatření dojde nasazením serverového operačního systému MS Windows Server 2022 v podobě VM instalace. Dále bude implementováno jednotné prostředí Active Directory a jeho AAA služby, které následně mohou využívat i další stávající, nebo v rámci tohoto projektu nasazovaná opatření. V rámci dodávky nepožadujeme nákup uživatelských CAL licencí, tyto jsou pořízeny centrálně a budou dodány při implementaci.

### Provázanost opatření mezi jednotlivými projekty

U organizací zapojených v projektu KBPO rozvoj bylo již toto opatření realizováno. U ostatních organizací dojde k nasazení a konfiguraci prostředí ActiveDirectory jen v případě, že toto již organizace neprovozuje, viz Příloha 1: Seznam a počty prvků.

### Specifikace položek v rámci tohoto opatření:

#	Název položky	Specifikace položky (splňuje minimálně následující vlastnosti)
18	SW pro zajištění centrální adresářové služby	Active Directory instalováno do virtuálního prostředí s podporou organizačních jednotek a globálního katalogu. Každý uživatel Domain Administrátor bude mít vlastní účet pro správu AD. Každý uživatel bude mít vlastní účet v AD. Nastaveny doménové účty pro uživatele a zařízení. Nastaveny skupiny uživatelů. Nastaveny minimální požadavky pro hesla: vynucení komplexního hesla, minimální délka 8 znaků, minimální doba platnosti 1 den, doporučena maximální doba platnosti 12 měsíců. Nastaveno uzamčení účtu min. na 30 minut po 10 neúspěšných pokusech o přihlášení. Definice politik pro uživatele a skupiny uživatelů. Nastavena služba RADIUS. Nastavena Recycle Bin funkcionalita pro rychlou obnovu smazaných objektů. Nastaveno zálohování.

## 2.4 SJEDNOCENÍ ÚROVNĚ SBĚRU A VYHODNOCENÍ KYBERNETICKÝCH BEZPEČNOSTNÍCH UDÁLOSTÍ (ID004/ID003)

V rámci opatření dojde k nasazení SW bezpečnostní platformy SIEM v podobě Virtual Machine, tj. k nasazení nástroje sběru a vyhodnocování kybernetických událostí se schopností integrace viditelnosti síťové komunikace do jeho korelačních a detekčních pravidel, a to včetně podpory moderní Threat Intelligence a strojového učení.

### Účel opatření

Nasazení moderního nástroje sběru a vyhodnocování kybernetických událostí se schopností integrace viditelnosti síťové komunikace do jeho korelačních a detekčních pravidel, a to včetně podpory moderní threat intelligence a strojového učení. To s sebou přináší potřebu dostatečně dimenzované virtualizační platformy schopné v reálném čase zachycení, přenesení a uložení všech přijatých logů a událostí, a to po dobu 6 měsíců. Proto bude součástí opatření také pořízení HW serverů. To zajistí dostatečné sdílené systémové prostředky pro realizaci nově nasazovaných technologií v rámci zamýšlených opatření projektu. Zároveň provoz formou virtualizace serverových OS přispěje ke zvýšení dostupnosti celého serverového prostředí v jednotlivých PO.

### Popis opatření

K realizaci opatření dojde formou dodávky a implementace HW serverů v roli jednotlivých virtualizačních nodů řešení, které rozšíří stávající provozované systémové prostředky, nebo se stanou základem jako prostředky nové. Součástí dodávky a implementace bude také vlastní virtualizační platforma pro serverové OS, případně jiné OS virtuálních appliance dodávaných v rámci jiných opatření projektu.

V každé organizaci bude instalován SW bezpečnostní platformy SIEM v podobě VM. Součástí dodávky musí být všechny licence a komponenty řešení, a to jak případný databázový engine, tak OS podkladového systému. Součástí dodávky bude také instalace a nastavení centralizované konzole v TCZK, která umožní spojení lokálních instalací v jednotlivých PO.

Žadatel opatření cílí k zabezpečení komunikačního systému, když však pořizovanou technologii plánuje provozovat v dlouhodobém horizontu, a proto i při stanovení požadavků na tuto technologie promítá svůj výhled na její životní cyklus, ve kterém je předpokládáno rozšíření zdrojů logů, které bude reflektovat vývoj potřeb žadatele a jeho technologického prostředí (nasazování nových technologií, jejich obměna apod.). Zejména tedy připravenost takového řešení na další zdroje logů a technologie, které je možné předpokládat, že ve střednědobém a dlouhodobém horizontu žadatel může na řešení chtít napojit.

### Provázanost opatření mezi jednotlivými projekty

Toto opatření se týká obou projektů a všech organizací.

### Specifikace položek v rámci tohoto opatření:

#	Název položky	Specifikace položky (splňuje minimálně následující vlastnosti)
19	SW a licence SW pro sběr a vyhodnocení kybernetických bezpečnostních událostí	Řešení bude integrovat funkce systémového sběru logů ze zařízení lokálních i jiných síťových zařízení včetně windows event logu (Log Managementu) a SIEM ve společné aplikaci. Zadavatel připouští využití OpenSource platformy. Řešení nebude licenčně omezeno úložnou kapacitou, zpracovávaným počtem EPS, počtem agentů (endpoints) ani zpracovávaných logů ostatních zařízení a

#	Název položky	Specifikace položky (splňuje minimálně následující vlastnosti)
		<p>musí umožnit budoucí změnu architektury z All-in-One na distribuovaný systém bez dalších licenčních poplatků.</p> <p>Schopnost uchovat nasbíraná data z vybraných systémů nejméně po dobu 6 měsíců, aniž by to vyžadovalo použití externích paměťových zařízení</p> <p>Připravenost na sběr textových logů ze souborů, Informací z MS Windows Event logů, MacOS ULS logů a pomocí syslog protokolu.</p> <p>Řešení musí poskytovat rozšíření o NBA (Network Behavior Analyse) a NIDS (Network Intrusion Detection System) funkcionality, které jsou požadovány již jako součást dodávky.</p> <p>Agent řešení musí být multiplatformní komponenta, která může běžet na koncových bodech, které mohou být monitorovány a poskytuje možnosti prevence, detekce (včetně Host Intrusion Detection System a File Integrity Monitoring funkcionality) a reakce. Podporované platformy min. MS Windows, MacOS, Linux a jejich správa musí být řešena v rámci GUI bezpečnostní platformy SIEM.</p> <p>Komunikace agenta se serverem musí být zajištěna pomocí zabezpečeného protokolu.</p> <p>Audit souladu s best practice metodikou CIS Critical Security Controls, identifikace porušení a zobrazení podrobné informace o nápravě</p> <p>Připravenost na detekci zranitelností na koncových zařízeních</p> <p>Připravenost na detekci anomálií a Rootkitů na koncových zařízeních</p> <p>Analýza Log souborů</p> <p>Detekce Malware</p> <p>Napojení na zdroje Threat Inteligence (IP reputace, hashe souborů apod.)</p> <p>Obohacování výstrah o informace pomocí rámce MITRE ATT&amp;CK</p> <p>System Inventory v podobě běžících procesů a instalovaných aplikací a HW.</p> <p>API pro další integraci se systémy 3. stran</p> <p>Centralizovaná konzole pro víceclientskou architekturu</p>
20	Server typ A	<p>Trvalá licence OS Windows Server bude odpovídat typu organizace. (EDU, GOV) podle Přílohy 1 Smlouvy.</p> <p>Formát: Rack 1U</p> <p>Architektura: x86-64</p> <p>Počet procesorových patič: min. 1</p> <p>Osazené fyzické procesory: min. 1</p> <p>Celkový počet fyzických jader: min. 12</p> <p>Hardwarová podpora virtualizace</p> <p>Požadovaný výkon CPU: min. 22790 bodů dle PassMark (cpubenchmark.net)</p> <p>Osazená operační paměť: 64 GB RAM, DDR4 ECC</p> <p>Redundantní zdroj</p> <p>LAN: 4x 1GbE, 1x SFP+</p>



#	Název položky	Specifikace položky (splňuje minimálně následující vlastnosti)
		<p>Maximální RAM: min. 8 slotů, min. 256 GB RAM  Dodáno včetně všech prvků pro instalaci do standardního 19" Racku včetně kabeláže.</p> <p>Maximální počet diskových pozic: min. 8  Disky pro systém a data: 2x 1,92 TB SSD, Raid 1 (1,92 TB)  RAID levels: 0, 1, 5, 6, 10, 50, 60  SW pro serverovou virtualizaci:  hypervisor nainstalovaný přímo na hardware, umožňující plnou virtualizaci x86 stroje  podpora PV, BT, HW (paravirtualization, binary translation, hardware assist) virtualizace  umístění kompletního prostředí včetně OS a aplikací do virtuálních strojů bez závislosti na provozovaném hardware  virtualizace a agregace x86 strojů a k nim připojených síťových a datových úložišť do unifikovaných souborů zdrojů  škálovatelnost pro možnost podpory IT prostředí jakékoliv velikosti  symetrický multiprocessing zlepšující výkonnost virtuálního stroje a umožňující, aby jediný virtuální stroj využíval několik virtuálních procesorů současně  podpora operačních systémů Windows 2016 a novější, Linux, FreeBSD</p>
21	Server typ B	<p>Trvalá licence OS Windows Server bude odpovídat typu organizace. (EDU, GOV) podle Přílohy 1 Smlouvy.</p> <p>Formát: Rack 1U  Architektura: x86-64  Počet procesorových patič: min. 1  Osazené fyzické procesory: min. 1  Celkový počet fyzických jader: min. 12  Hardwarová podpora virtualizace  Požadovaný výkon CPU: min. 29400 bodů dle PassMark (cpubenchmark.net)  Osazená operační paměť: 64 GB RAM, DDR4 ECC  Redundantní zdroj  LAN: 4x 1GbE, 1x SFP+  Maximální RAM: min. 8 slotů, min. 256 GB RAM  Dodáno včetně všech prvků pro instalaci do standardního 19" Racku včetně kabeláže.</p> <p>Maximální počet diskových pozic: min. 8  Disky pro systém a data: 2x 3,84 TB SSD, Raid 1 (3,84 TB)  RAID levels: 0, 1, 5, 6, 10, 50, 60  SW pro serverovou virtualizaci:  hypervisor nainstalovaný přímo na hardware, umožňující plnou virtualizaci x86 stroje</p>

#	Název položky	Specifikace položky (splňuje minimálně následující vlastnosti)
		<p>podpora PV, BT, HW (paravirtualization, binary translation, hardware assist) virtualizace</p> <p>umístění kompletního prostředí včetně OS a aplikací do virtuálních strojů bez závislosti na provozovaném hardware</p> <p>virtualizace a agregace x86 strojů a k nim připojených síťových a datových úložišť do unifikovaných souborů zdrojů</p> <p>škálovatelnost pro možnost podpory IT prostředí jakékoliv velikosti</p> <p>symetrický multiprocessing zlepšující výkonnost virtuálního stroje a umožňující, aby jediný virtuální stroj využíval několik virtuálních procesorů současně</p> <p>podpora operačních systémů Windows 2016 a novější, Linux, FreeBSD</p>

## 2.5 SJEDNOCENÍ ÚROVNĚ ZAZNAMENÁVÁNÍ ČINNOSTI IS A KS V PO A JEJICH UŽIVATELŮ A ADMINISTRÁTORŮ (ID005/x)

V rámci opatření dojde k nasazení nástroje pro komplexní správu logů a ke sjednocení nástrojů a postupů pro jejich uložení. Dále dojde ke sjednocení licencí potřebných k operativnímu monitoringu požadovaných zdrojů a ke sjednocení postupů a pravidel provozního dohledu.

### Účel opatření

Sledovaným cílem je nasadit funkční, komplexní řešení pro správu logů v jednotlivých PO a toto prostředí sjednotit tak, aby bylo možné aplikovat pravidla a tvořit korelační algoritmy a vyhodnocování událostí napříč všemi PO, stejně tak aby bylo možné užívat jednotné expertní znalosti specialistů IT nad sjednocenou platformou napříč PO.

Sledovaný cíl řeší oblast, která nebyla v PO řešena buď vůbec, nebo již přestala dostačovat svou nasazenou podobou, dále tuto oblast řeší komplexně a s důrazem na jednotnost prostředí a přenositelnost výstupů a praxe mezi PO.

Řešení zajistí možnost práce s logy a jejich dlouhodobou retenci, min na 6 měsíců. Dále automatický sběr, normalizaci a archivaci logů a data síťových toků KS, logů bezpečnostní a provozní povahy napříč KS a prostředků infrastrukturních systémů bezprostředně užívaných pro potřebu KS minimálně pro následující zdroje logů:

- síťová infrastruktura včetně firewallů
- serverová infrastruktura včetně diskových polí a příslušenství
- a ostatní systémy podporující protokol SYSLOG

Žadatel opatření cílí k zabezpečení komunikačního systému, když však pořizovanou technologii plánuje provozovat v dlouhodobém horizontu, a proto i při stanovení požadavků na tuto technologie promítá svůj výhled na její životní cyklus, ve kterém je předpokládáno rozšíření zdrojů logů, které bude reflektovat vývoj potřeb žadatele a jeho technologického prostředí (nasazování nových technologií, jejich obměna apod.). Zejména tedy připravenost takového řešení na další zdroje logů a technologie, které je možné předpokládat, že ve střednědobém a dlouhodobém horizontu žadatel může na řešení chtít napojit (typicky agendové informační systémy podle jejich připravenosti na poskytování standardizovaných logů centrálnímu systému a dále dalších systémů se standardizovaným výstupem logů, typicky systémů nadnárodních výrobců software jako například Oracle, Apple, Microsoft apod.).

Logika přezkumu záznamů musí umožnit napříč síťovými a aplikačními logy zajistí vhléd do událostí na vyšších vrstvách s vazbou i na uživatele a zařízení.

Dalším sledovaným cílem opatření je povýšení bezpečnosti KS zavedením nástroje viditelnosti jejich reálného stavu a stavu prostředí, ve kterém jsou provozovány. Sledovaným cílem je předcházet nečekaným haváriím a výpadkům KS predikcí chování jejich sledovaných HW a SW komponent a sledováním kvality a dostupnosti služeb, které nabízí v rámci PO.

### Popis opatření

V rámci realizace opatření dojde u organizací zapojených do projektu KBPO II k dodání a implementaci SW pro komplexní správu logů a ke sjednocení nástrojů a postupů pro jejich uložení. Tento SW bude součástí Nástroje pro sběr a vyhodnocení kybernetických bezpečnostních událostí, který je popsán v kapitole 2.4 (položka 19).

V rámci realizace opatření dále dojde u organizací zapojených do projektu KBPO II k dodání a implementaci SW a licencí potřebných k operativnímu monitoringu požadovaných zdrojů, minimálně v rozsahu dle opatření ID004.

ZK používá k operativnímu monitoringu všech zdrojů SW Paessler PRTG, který je implementován v TCZK. Je také nastaven systém provozního dohledu a integrace dat provozního monitoringu do dalších systémů ZK, aby byla zajištěna maximální efektivita řešení.

Pro pokrytí současných nároků PO zapojených do projektu KBPO II se předpokládá scénář v rámci distribuovaného nasazení navrhovaného řešení, který spočívá v instalaci lokálního Core serveru v rámci každé PO (včetně lokální "probe") v podobě samostatného, virtualizovaného serveru s OS MS Windows Server a využívajícího sdílené systémové prostředky v rámci dodávek HW. Toto řešení monitoruje prostředí KS v dané PO pomocí bezagentového systému a výsledky provedených testů dostupnosti a integrity těchto KS zasílá do příslušného Core serveru v rámci PO.

Od celkového řešení je očekávána centrální konzole, která umí centralizovat informace ze všech instalovaných Core Serverů. Celková kapacita a dimenzace řešení bude realizována pro 20.000 monitorovaných senzorů.

### Specifikace položek v rámci tohoto opatření:

#	Název položky	Specifikace položky (splňuje minimálně následující vlastnosti)
22	Licence – SW pro komplexní správu logů	Licence SW pro komplexní správu logů. Bude integrováno v rámci nástroje pro sběr a vyhodnocení kybernetických bezpečnostních událostí (položka 19).
23	Licence – SW pro monitoring IS a KS	Rozšíření licencí SW Paessler PRTG.

## 2.6 SJEDNOCENÍ ÚROVNĚ DOSTUPNOSTI IS A KS V PO A PROHLoubENÍ ZÁLOHOVÁNÍ (ID006/ID004)

V rámci realizace opatření dojde k dodání a implementaci NAS a k nasazení a ke sjednocení nástrojů a postupů pro uložení sekundárních záloh a rozšíření jejich kapacit. V organizacích, kde není řešeno primární zálohování, bude implementace NAS s vlastními nativními SW nástroji zajišťovat také úlohy primární zálohy. V souvislosti s nasazením nových úložišť sekundárních záloh dojde k nastavení jednotné retence uložených dat.

### Účel opatření

Opatření zvýší odolnost zabezpečovaných IS a KS vůči kybernetickým bezpečnostním incidentům, spočívajících zejména v kompromitaci IS a KS nebo jejich dat, které by mohly snížit dostupnost IS a KS, a to zabezpečením záloh a nástrojem pro zajištění úrovně dostupnosti záloh IS a KS včetně řízení jejich retenční lhůty. Navrhované opatření má za cíl prohloubit stávající nedostatečné nástroje a nedostatečnou úroveň zálohování, a to primárně nasazení a sjednocení prostředí sekundárních záloh včetně zajištění potřebných kapacit pro sekundární zálohy napříč jednotlivými PO. Jednotlivé organizace svým jednotlivým způsobem nedosahují potřebné úrovně zálohování, a to ať už z důvodu nedostatku kapacit nebo nedostatku technologií, které by bylo možné umístit odděleně, a tedy zvýšit bezpečnost těchto záloh. V případě nemožnosti obnovy zabezpečovaného IS ze záloh ztrácí žadatel schopnost provozovat své prostředí informačních systémů prakticky jako celek.

Opatření dále zvýší odolnost zabezpečovaných IS a KS vůči nekvalitním dodávkám el. energie, případně ohlášeným, ale i neohlášeným výpadkům. I ty ale mohou být úmyslně způsobeny dopadem kybernetických bezpečnostních incidentů. UPS hraje také roli při dlouhodobějších výpadcích, a to především zajištěním korektního ukončení IS a jejich plánovaného nastartování po obnově dodávek.

Implementace opatření zajistí:

- zvýšení úrovně dostupnosti informací prostřednictvím bezpečného víceúrovňového zálohování informačního systému a jeho dat, které není doposud na organizacích nasazeno v požadované hloubce a kapacitě
- zajištění bezpečnosti uložení dat
- zajištění potřebné míry retence
- prohloubení prostředků zálohování za účelem dosažení implementace pravidla 3-2-1 pro bezpečné zálohování dat
- ochranu a zvýšení životnosti tech. aktiv v PO
- zvýšení dostupnosti zajištění bezpečnosti uložení dat
- zajištění potřebné míry retence

### Popis opatření

V rámci realizace opatření dojde k dodání a implementaci HW a SW NAS (Network Attached Storage) a ke sjednocení nástrojů a postupů pro uložení sekundárních záloh a rozšíření jejich kapacit. V organizacích, kde není řešeno primární zálohování, bude implementace NAS s vlastními nativními SW nástroji zajišťovat také úlohy primární zálohy. V souvislosti s nasazením nových úložišť sekundárních záloh dojde k nastavení jednotné retence uložených dat pro každou PO. V PO, kde je to možné, bude NAS na fyzicky odděleném místě od primárních datových úložišť a od úložiště provozních záloh, např. v jiné místnosti, budově, lokalitě apod.

V rámci realizace opatření dojde k nasazení technologií a učinění kroků, které přiblíží organizace k co největšímu přiměřenému dodržování zásad pro zálohování zejména pravidla 321, tedy 3 kopie nebo verze dat, na 2 různých médiích a alespoň na jednom dalším geograficky odděleném místě.

V rámci realizace opatření dále dojde k dodání a implementaci UPS pro zajištění kvalitních dodávek elektrické energie a ochrany tech. aktiv. Jednotlivé PO vyřeší a sjednotí scénáře řízeného vypnutí technických aktiv zajišťujících chod IS a KS.

V organizacích bude na základě konkrétních podmínek organizace UPS implementována v datovém rozvaděči v serverovně, kde jsou umístěny servery IS a dále v jednotlivých dalších datových rozvaděčích distribučního charakteru, kde jsou primárně zálohovány prvky KS.

#### Specifikace položek v rámci tohoto opatření:

#	Název položky	Specifikace položky (splňuje minimálně následující vlastnosti)
24	NAS s příslušenstvím	2x 1GE RJ45 Port 2x USB 3.2 podpora 4x disků 3,5" SATA HDD, SSD nebo 2,5" SATA SSD podpora M.2 2280 NVMe SSD podpora rozšíření DDR4 RAM ECC podpora Link Aggregation/failover pro interní 2 LAN GE porty podpora Btrfs, EXT4, EXT3, FAT, NTFS, HFS+, exFAT podpora Hybrid RAID, RAID 0, 1, 5, 6, 10 podpora interního svazku až 108 TB podpora SMB, NFS, FTP - maximální počet souběžných připojení: 1000 podpora integrace do Active Directory podpora virtualizace podpora rozšiřovací jednotky Zálohování neomezeného počtu virtuálních počítačů/serverů. Kapacita RAID 8 TB (min 2x8 TB disk) Paměť 8 GB DDR4 ECC Podpora 2FA autentizace
25	UPS typ A s příslušenstvím	1x USB 1x Sériový port RS232 1x AC 230V Vstup 2x 230V IEC s přepětovou ochranou výstup 4x 230V IEC záloha na baterii + přepětová ochrana 1x slot na rozšiřující SNMP kartu 2x RJ11/45 ochrana Ethernet IN/OUT Kapacita (VA) - 1500 Kapacita (W) - 900 Uživatelsky vyměnitelné baterie Hot-Plug baterie (možnost výměny baterií za chodu) LCD Panel možnost rozšíření o SNMP/HTTP monitoring RACK provedení 1U/tower Management software podporující USB připojení
26	UPS typ B s příslušenstvím	1x USB 1x Sériový port RS232

#	Název položky	Specifikace položky (splňuje minimálně následující vlastnosti)
		1x AC 230V Vstup 8x 230V IEC záloha na baterii s přepětovou ochranou výstup 1x slot na rozšiřující SNMP kartu 2x RJ11/45 ochrana Ethernet IN/OUT 1x Konektor pro rozšiřující bateriový modul 1x Konektor pro detekci rozšiřujícího bateriového modulu 1x EPO port  Kapacita (VA) - 3000 Kapacita (W) - 2700 Uživatelsky vyměnitelné baterie Hot-Plug baterie (možnost výměny baterií za chodu) LCD Panel možnost rozšíření o SNMP/HTTP monitoring RACK/Tower provedení 2U Management software podporující USB připojení

## 3 SPECIFIKACE POŽADOVANÝCH SLUŽEB

---

### 3.1 SLUŽBY V RÁMCI DODÁVKY

V rámci dodávky budou požadovány následující služby:

1. Projektové řízení dodávky řešení.
2. Zpracování návrhu řešení implementace opatření – Prováděcí projekt včetně návrhu řešení do každé PO specifikovaný v příloze č. 9 Povinná struktura Prováděcího projektu včetně návrhu řešení.
3. Dodávka, implementace, instalace (včetně instalačního materiálu) a konfigurace technických opatření.
4. Vytvoření a předání objednateli zálohy konfigurace.
5. Ověření funkčnosti dodaného opatření a jeho částí.
6. Dodávka dokumentace dodaného vybavení a jeho částí, tj. dokumentace skutečného provedení řešení viz dále níže uvedený bod 3.2.
7. Zaškolení uživatelů a administrátorů – seznámení s funkcionalitami, obsluhou dodávaného systému a jeho budoucím provozem min. v rozsahu 5 MD, zaškolení může proběhnout pro skupiny PO, a to na všechny příslušné dodávané položky příslušné části dodávky, forma zaškolení může být i distanční, přičemž musí být proškolená každá PO i zadavatel a zaškolení je podmínkou vyhotovení příslušného akceptačního protokolu č. 2 v rámci Fáze 2.
8. Provedení zkušebního provozu.
9. Podpora a subscriptions pro NGFW/UTM (AV, IPS, application control, WebFiltering) zaručená a dodávaná standardně výrobcem HW v rámci dodávky – nejméně však na dobu 1 roku (*pozn. podpora a subscriptions po skončení výrobcem zaručené a standardně dodávané doby je pak řešena v rámci podpory provozu díla v příloze č. 5 smlouvy*)

### 3.2 DOKUMENTACE

Součástí implementace je i vypracování a předání kompletní dokumentace skutečného provedení řešení min. ve struktuře dle Prováděcího projektu včetně návrhu řešení, v českém jazyce. Obsah skutečného provedení může být zakomponován do podrobné systémové a bezpečnostní dokumentace (administrátorská dokumentace).

V rámci plnění bude dodána zhotovitelem kompletní dokumentace řešení v českém jazyce (dokumentace může být jedním dokumentem, nicméně musí obsahovat všechny relevantní informace):

- a) Podrobná systémová a bezpečnostní dokumentace (administrátorská dokumentace).
- b) Kompletní provozní dokumentace včetně doporučení pro bezpečné užívání technologií (uživatelská dokumentace).

## 4 SEZNAM ZKRATEK

---

HW	Hardware
SW	Software
KBPO I	Projekt „Zvýšení kybernetické bezpečnosti ve vybraných organizacích Zlínského kraje“, IROP 2017 – 2019
KBPO II	Projekt „Zvýšení kybernetické bezpečnosti ve vybraných organizacích zřizovaných Zlínským krajem II“
KBPO rozvoj	Projekt „Rozvoj a zvýšení úrovně kybernetické bezpečnosti ve vybraných organizacích zřizovaných Zlínským krajem“
IROP	Integrovaný regionální operační program
PO	Příspěvková organizace
IS	Informační systém
KS	Komunikační systém
ZK	Zlínský kraj
TCZK	Technologické centrum Zlínského kraje
ID	Identifikace
NGFW	Next Generation Firewall
AD	Active Directory
SIEM	Security Information and Event Management
NAS	Network Attached Storage
MD	Man-Day (člověkoden)
VM	Virtual Machine (virtuální server)
OS	Operační systém
UPS	Uninterruptible Power Source (zdroj nepřerušovaného napětí)



## Požadavky na implementaci díla

### Obecné požadavky a předpoklady

- Předpokládá se pouze implementace aktivních prvků do stávající infrastruktury podle tohoto dokumentu. Jednotlivé příspěvkové organizace budou mít ve všech místech realizace projektu připravenou pasivní infrastrukturu (strukturovaná kabeláž optická nebo metalická zakončená zásuvkou nebo v datovém rozvaděči) pro instalaci aktivních prvků podle Přílohy 1 Smlouvy.
- Požaduje se řešení s minimálním možným dopadem na fungování PO. Je nutný popis současného stavu LAN a WAN v PO (zejména stávajícího nastavení VLAN, rozsahů subsítí, dostupných portů na perimetru sítě a stávajících systémů a aplikací fungujících v síti PO a dalších detailů, které jsou relevantní pro implementaci a mají vliv na korektní fungování sítě PO po implementaci). Nastavení, která bude nutné v rámci korektního fungování PO po implementaci zachovat nebo migrovat, bude písemně odsouhlaseno příslušnou PO a bude integrováno do „nového řešení“.
- Každé dodané zařízení bude označeno štítkem, který bude obsahovat identifikátor zařízení, případně IP adresu.

### Switche

- Upgrade firmware na poslední stabilní verzi.
- Připojení prvků do Centrálního managementu
- Minimálně 1 agregovaná trunk linka (2 fyzické spoje) směrem k firewallu a dalším switchům (síťovým prvkům).
- Nastavení stohu (stacku) mezi prvky v jednom racku (pokud to prvky umožňují).
- Přístup pouze z management sítě zabezpečeným protokolem - HTTPS, SSH.
- Nastavení VLAN dle segmentace sítě.
- 802.1X ověřování uživatelů oproti databázi účtů přes protokol radius (LDAP, MS AD, eduroam).
- Nastavení security minimálně v rozsahu - DHCP snooping, Switch port security, IP source guard, Allowed VLAN na trunkových linkách, Loopback protection.
- Nastavení sledování datových toků (Flow).
- Nastavení SNMP pro monitoring.
- Nastavení monitoring - ICMP, provoz na jednotlivých interface.
- Nastavení zasílání logů na Syslog server.
- Provedena záloha konfigurace na dodaný NAS

### Přístupové body Wi-Fi (AP)

- Upgrade firmware na poslední stabilní verzi.
- Připojení prvků do Centrálního managementu WiFi AP.
- Zabezpečený management - HTTPS, SSH; management povolen pouze z interní sítě.
- IEEE 802.1X - ověřování uživatelů přes protokol radius (LDAP, MS AD, eduroam).
- Nastavení monitoringu jednotlivých AP, povoleno SNMP.
- Nastavení VLAN dle segmentace sítě.
- Nastavení zasílání logů na Syslog server.
- Nastavení izolace klientů.
- ACL filtrování provozu.

- Multi-SSID:
  - zaměstnanci
  - hosté
  - studenti (volitelné)
  - eduroam (volitelné)
- Podpora automatického rozložení zátěže klientů.
- Nastavení Roamingu mezi AP a automatické ladění kanálů a síly signálu včetně detekce a reakce na non-Wi-Fi rušení.
- Nastavení omezení pro Wi-Fi síť hostů, nutnost odsouhlasit podmínky přístupu k síti, omezení (rychlost in/out, povoleny protokoly HTTP, HTTPS, POP3S, IMAPS, SMTPS).
- Zpracovat mapu (model) pokrytí.

## SW pro centrální správu switchů a WiFi AP

- Rozšíření a úprava existující instance pro připojení nových prvků (switche, AP).
- Zabezpečený management - HTTPS, SSH.
- Připojení všech instalovaných organizací a všech instalovaných prvků.
- Nastavení rozdělení managementu po jednotlivých organizacích, přidělování práv na jednotlivé uživatele a organizace.
- Nastavení sběru logů, flow a monitoringu nově instalovaných zařízení.
- Nastavení alarmů a alertů.
- Provedena záloha konfigurace na dodaný NAS.

## SW pro autentizaci zařízení a uživatelů pro přístup k síťovým zdrojům

- Rozšíření a úprava existující instance pro připojení nových uživatelů.
- Změna HW konfigurace virtuálního prostředí TCK dle aktuálních nároků SW

## Firewally

- Upgrade firmware na poslední stable verzi.
- Defaultně musí být zakázána veškerá komunikace.
- Vzdálený přístup do organizace bude pouze přes VPN připojení.
- Definovat odchozí a příchozí komunikaci - externí a interní v rámci jednotlivých VLAN (subnetů).
- Definovat VLANy (minimálně v rozsahu):
  - Management prvků
  - Technologie
  - Servery
  - Tiskárny
  - Zaměstnanci, Žáci (školy)
  - Stanice (učebny)
- Nastavení monitoringu a logování NAT (RFC 2663).
  - Monitoring základních funkcí jako dostupnost přes ICMP, vytížení CPU, RAM, provoz na jednotlivých interface.
  - Dostupnost internetové konektivity, dostupnost DNS serverů poskytovatele internetu.
  - Nastavení sběru logů na syslog + centrální server.
  - Nastavení SNMP pro monitoring.
- Přístup pouze z management sítě zabezpečeným protokolem - HTTPS, SSH.

- Nastavení funkcionalit NGF - IPS/IDS, web filtering, thread protection, AV control.
- Nastavení site-to-site IPSEC VPN včetně pravidel mezi sítěmi a povolení komunikace daných aplikací.
- Provedena záloha konfigurace na dodaný NAS.

## SW pro centrální správu firewallů

- Vytvoření minimálně 3 admin účtů a skupin
- Asociace původních i nově dodaných FW do centrální správy.
- Pro všechna zařízení doplněná v centrálním managementu nastavit a vytvořit zálohu každého NGFW

## SW pro zajištění centrální Adresářové služby

- Active Directory Domain Services (AD) role je nainstalována minimálně na Windows Server 2022, instalováno do kontejneru s izolací Hyper-V nebo ESXi.
- Nastavit Recycle Bin funkcionalitu pro rychlou obnovu smazaných objektů.
- Nastavit zálohování v pravidelných intervalech programem nativně podporující zálohu a obnovu AD databáze nebo jednotlivých AD objektů.
- Vytvořit účty pro každého Domain Administrátora pro správu AD.
- Vytvořit doménové účty pro uživatele (účty nebudou sdíleny mezi uživateli).
- Nastavit skupiny uživatelů.
- Nastavit službu Radius.
- Pro připojení k AD serveru vyžadováno LDAPS.
- V případě vytvoření Self-Signed Certifikátu může být použit OpenSSL.
- Politika hesel - minimální požadavky:
  - Vynucení komplexního hesla;
  - Délka hesla minimálně 12 znaků;
  - Platnost hesla minimálně 1 den;
  - Doporučená maximální doba platnosti hesla 12 měsíců;
  - Uzamčení účtu po 10 neúspěšných pokusech o přihlášení.

## SW pro sběr a vyhodnocení kybernetických bezpečnostních událostí a SW pro komplexní správu logů

- Instalace všech hlavních komponent serveru;
- Vytvoření uživatelských účtů a skupin
- Přístup uživatelů přes webové rozhraní zabezpečeným kanálem (HTTPS)
- Instalace potřebných agentů
- Instalace a nastavení centrální konzole v TCZK a napojení na lokální řešení v jednotlivých PO
- Nastavení sběru logů ve formátu syslog (pouze u organizací zapojených do projektu KBPO II)
- Nastavení archivace záznamů min. 6 měsíce;
- Nastavení vyhledávání informací v reálném čase i v historii - prohlížení logů z historie - filtrování událostí, alerty, reportovací funkce, sestavy bezpečnostních incidentů;
- Nastavení sběru dat ze všech prvků dodávaných v rámci řešení (firewally, switche, wifi, ...);
- Nastavení sběru logů ze všech interních serverů organizace a NAS.
- Minimální parametry sběru dat:

- Firewally, switche, Wi-Fi - logon, logoff, změna konfigurace, zablokování uživatelského účtu, 5x špatně zadaný login během 1 minuty,
- Servery – event log, logování přístupu uživatelů do sítě umožňující dohledání vazeb IP adresa - čas - uživatel, logování chybových zpráv a bezpečnostních událostí.
- Nastavení zasílání alertů v případě zjištění kritické zranitelnosti nebo incidentu.
- Nastavení zasílání měsíčních reportů s aktuálním stavem infrastruktury organizace na e-mail.

## SW pro monitoring IS a KS

- Implementace v jednotlivých organizacích instalací monitoring serveru;
- Instalace a konfigurace centralizovaného řešení v TCZK a napojení na lokální řešení v jednotlivých PO;
- Přístup uživatelů přes webové rozhraní zabezpečeným kanálem (HTTPS);
- Šifrovaná komunikace mezi organizací a centrálním řešením;
- Nastavení archivace záznamů min. 2 měsíce;
- Nastavení historie záznamů a jejich prohlížení;
- Nastavení zasílání alertů;
- Monitorována všechna dodaná zařízení v rozsahu podle typu zařízení, minimálně dostupnost a/nebo konektivita a/nebo status.

## Server a SW pro serverovou virtualizaci

- Instalace a nastavení virtualizační platformy
- Vytvoření uživatelských účtů a skupin
- Nastavení vzdálené správy
- Aktivace licence

## NAS

- Osadit 8 TB diskové kapacity tak, aby zůstaly min. dvě šachty volné
- Dodané disky zapojit do dynamického RAID svazku, aby bylo umožněno případné rozšíření kapacity, pokud by došlo k dokoupení další diskové kapacity
- Nastavit minimálně dva samostatné oddíly, jeden pro zálohování konfigurace síťové infrastruktury, druhý pro zálohování serveru organizace
- Instalace a nastavení prostředí pro správu a konfiguraci
- Vytvoření uživatelských účtů a skupin
- Nastavení automatizovaného zálohování serverů na úrovni virtualizační platformy

## UPS

- Dle konkrétní situace v organizaci připojit aktivní prvky a síťová zařízení v rámci infrastruktury organizace
- Připojit UPS k serveru dostupným typem rozhraní a nastavit komunikaci tak, aby došlo při úbytku energie UPS pod 10% ke korektnímu vypnutí hypervisoru a tím i všech virtuálních PC i celého HW serveru
- Zajistit notifikaci o stavu UPS do SW pro monitoring nebo do SW pro komplexní správu logů.

#	Položka	Název / označení položky	p/n	Položka splňuje požadavky dané v Příloze č. 2 - Podrobné vymezení díla (Ano/Ne)
1	Páteřní přepínač s příslušenstvím	HPE FlexNetwork 5140 24G SFP w/8G Combo 4SFP+ EI Switch	JL826A + 2xJD362B	Ano
2	Přístupový přepínač typ A s příslušenstvím	Aruba 6100 12G Class4 PoE 2G/2SFP+ 139W Switch	JL679A	Ano
3	Přístupový přepínač typ B s příslušenstvím	Aruba 6100 24G 4SFP+ Switch	JL678A	Ano
4	Přístupový přepínač typ C s příslušenstvím	Aruba 6100 24G Class4 PoE 4SFP+ 370W Switch	JL677A	Ano
5	Přístupový přepínač typ D s příslušenstvím	Aruba 6100 48G 4SFP+ Switch	JL676A	Ano
6	Přístupový přepínač typ E s příslušenstvím	Aruba 6100 48G Class4 PoE 4SFP+ 370W Switch	JL675A	Ano
7	Optický převodník typ A pro přepínače	SFP+ transceiver 10GBASE-LR/LW, multirate, SM 10km, 1310nm, LC Duplex, DMI diagnostika, HP kompatibilní	SFP-PLUS-LR10-HPE (J9151E OEM)	Ano
8	Optický převodník typ B pro přepínače	SFP transceiver 1,25Gbps, 1000BASE-LX, SM, 10km, 1310nm (FP), LC dup., 0 až 70°C, 3,3V, DMI, HPE komp.	SPS-7110WHPE (J4859D OEM)	Ano
9	Optický převodník typ C pro přepínače	SFP+ pasivní kabel 10Gbps pro lokální propojení dvou aktiv. prvků přes SFP+ sloty, 1m, HPE komp.	SFP-PLUS-CABLE-PASS-1m-HPE	Ano
10	Přístupový bod WiFi s příslušenstvím	Aruba AP-505 (RW) Dual Radio 2x2:2 802.11ax Internal Antennas Unified Campus AP	R2H28A + R3J18A	Ano
11	Licence - software pro autentizaci zařízení a uživatelů při přístupu k síťovým zdrojům	Aruba ClearPass New Licensing Access 10K + 2500 Concurrent Endpoints E-LTU		Ano
12	Licence - software pro centrální správu Wifi a přepínačů	Aruba LIC-AW Aruba Airwave with RAPIDS and VisualRF 1 Device License E-LTU		Ano
13	Next-generation Firewall typ A s příslušenstvím	FortiGate FG-61F	FG-61F	Ano
14	Next-generation Firewall typ B s příslušenstvím	FortiGate FG-81F	FG-81F	Ano
15	Next-generation Firewall typ C s příslušenstvím	FortiGate FG-101F	FG-101F	Ano
16	Next-generation Firewall typ D s příslušenstvím	FortiGate FG-201F	FG-201F	Ano
17	Licence - SW pro centrální správu NG FW	FORTIMANAGER VM - FC2-10-FMGVS-258-01-DD		Ano
18	Software pro zajištění centrální Adresářové služby	MS Active Directory		Ano
19	Software a licence SW pro sběr a vyhodnocení kybernetických bezpečnostních událostí (KBU)	WAZUH		Ano
20	Server typ A	DELL R450 Intel Xeon Silver 4310 2.1G, 12C/24T	(210-AZDS)	Ano
21	Server typ B	DELL R450 Intel Xeon Silver 4316 2.3G, 20C	(210-AZDS)	Ano
22	Licence SW pro komplexní správu logů	WAZUH		Ano
23	Licence SW Nástroj monitoring IS a KS	PRTG Enterprise Monitor		Ano
24	NAS s příslušenstvím	Synology DiskStation DS923+ ,2x8TB	DS923+	Ano
25	UPS typ A s příslušenstvím	CyberPower OR1500ERM1U	OR1500ERM1U	Ano
26	UPS typ B s příslušenstvím	CyberPower OLS3000ERT2UA	OLS3000ERT2UA	Ano

## Podmínky zajištění služeb v rámci podpory provozu díla

### I. Úvodní ustanovení

1. Součástí plnění smlouvy je fáze 5 - podpora díla, která trvá v délce **66 měsíců**, která se počítá od dokončení fáze 4 (zkušební provoz tzv. centrálního řešení a díla jako celku). Po celou dobu fáze 5 běží a trvá na celé dílo i jeho jednotlivé části záruční doba. Ustanovení této přílohy č. 5 smlouvy se týkají fáze 5 – podpory díla včetně odstraňování záručních (zá)vad a nedodělků (Požadavků) zjištěných ve fázi 5. Ustanovení této přílohy č. 5 smlouvy se současně uplatňují i na odstranění nedostatků implementace (vad díla) zjištěných ve fázi 3 a 4 uvedených ve smlouvě. Veškeré náklady na podporu díla dle smlouvy a jejích příloh jsou zahrnuty v ceně za podporu, která je uvedena v článku VI. odst. 4 smlouvy a zhotovitel není oprávněn si za podporu účtovat jakékoliv další částky, pokud není v této příloze uvedeno jinak.
2. V průběhu fáze č. 1 bude v rámci Prováděcího projektu včetně návrhu řešení zřízen přístup na helpdesk pro každý subjekt, tj. pro objednatele i pro jednotlivé příspěvkové organizace. Subjektem se v rámci této přílohy rozumí dále rovněž „uživatel helpdesku“.
3. Požadavek na servisní zásah může být uživatelem helpdesku uplatněn:
  - systémem helpdesk na adrese [hd.impromat.cz](mailto:hd.impromat.cz)
  - e-mailem na adrese [redacted] Pokud není možno použít helpdesk, uživatel požadavek do helpdesku dodatečně doplní
  - telefonem na čísle [redacted] pokud není možno použít helpdesk, uživatel požadavek do helpdesku dodatečně doplní
4. Systém helpdesk musí zajistit:
  - přístup objednatele ke všem požadavkům zadaných uživateli helpdesku
  - jednoduché a pohodlné vkládání požadavků uživatelem podle jeho oprávnění
  - seznam všech hlášených požadavků s historií a aktuálním stavem řešení a řešitelem
  - e-mailové notifikace při změně stavu řešení požadavku
  - možnost nastavení priorit řešení
  - přístup k aplikaci přes webový prohlížeč – bez nákladů na software pro objednatele

### II. Práva a povinnosti uživatele

1. Uživatel poskytne zhotoviteli veškerou součinnost potřebnou k zajištění služeb v rámci podpory díla podle této smlouvy. Uživatel zejména předá zhotoviteli potřebné nebo důvodně zhotovitelem vyžádané informace a podklady pro provádění těchto služeb.
2. Uživatel zajistí nahlášení závady na systému zhotoviteli prostřednictvím některého z výše uvedených kontaktů. Závady budou přednostně hlášeny prostřednictvím systému helpdesk, v případě použití jiného způsobu hlášení závad (e-mail, telefon) je nutno dodatečně hlášení zapsat do helpdesku.
3. Pro požadavek servisního zásahu uživatel zajistí písemné nahlášení závady, ve kterém bude závada popsána, uvedena osoba uživatele, která o závadě podá podrobnější informaci, a její telefonní číslo, a uvedeno jméno a telefonní číslo ohlašovatele závady.
4. Uživatel zajistí zhotoviteli pracovní prostor v místě instalace vybavení v rozsahu nutném pro provedení servisních bisonslužeb.

### III. Rozsah služeb v rámci podpory a práva a povinnosti zhotovitele

1. Smluvní podpora díla po celou dobu fáze 5 [s výjimkou písm. a), které se týká fáze 3 a 4] zahrnuje především následující:
  - a. Odstranění nedostatků implementace (vad díla) zjištěných ve fázi 3 a 4 uvedených ve smlouvě, a to v souladu s SLA dle bodu čl. III odst. 2 této přílohy
  - b. Záruční opravy HW či jeho náhrada v místě instalace v souladu s SLA dle bodu čl. III, odst. 2 této přílohy.

- c. Řešení záručních závad SW v místě instalace v souladu s SLA dle bodu čl. III, odst. 2 této přílohy.
  - d. Podpora a subscriptions pro NGFW/UTM (AV, IPS, application control, WebFiltering) která započne ihned po skončení výrobcem HW zaručené a standardně dodávané podpory a subscriptions v rámci dodávky, a která tak bude poskytována po zbytek doby fáze 5
  - e. Aktualizace licencí pro SW nekrytých jako služba v rámci dodávky z Přílohy č. 2 smlouvy.
  - f. Přístup k updatům firmware u HW a updatům dodaného SW.
  - g. Přístup k technické podpoře výrobce dodaného HW a SW minimálně prostřednictvím webových stránek.
  - h. Provoz helpdesk systému sloužícího pro evidenci a řešení závad.
  - i. Profylaxe a vyhodnocování funkčnosti HW a SW min. 1x ročně nebo na požádání objednatele (celkově však max. 2 x ročně). Operativní informování o kritických bezpečnostních hrozbách, updatech a nastaveních.
2. Zhotovitel se zavazuje každou zjištěnou či nahlášenou závadu zapsat, vyhodnotit a zařadit do jedné z následujících kategorií a neprodleně zahájit práci na odstranění závady a odstranit závadu ve lhůtách podle následující tabulky.

**Specifikace požadovaných služeb (SLA), které je zhotovitel povinen zajistit:**

Závadou se rozumí takový stav systému, který neumožňuje provádět jednotlivé funkce systému, nebo nejsou splněny podmínky stanovené v této smlouvě nebo v dokumentaci systému.

Závadou není takový stav systému, který byl způsoben neodborných zásahem obsluhy.

Závady jsou klasifikovány dle jejich závažnosti a provozních podmínek na tři kategorie důležitosti:

- **Vysoká** = závady vylučující užívání systému nebo jeho důležité a ucelené části (tj. problémy zabraňující provozu systému), provoz systému je zastaven.
- **Střední** = závady způsobující problémy při užívání a provozování systému nebo jeho části, ale umožňující provoz systému. Provoz systému je omezen, ale činnosti mohou pokračovat určitou dobu náhradním způsobem.
- **Nízká** = provoz systému je závadou ovlivněn, ale může pokračovat jiným způsobem, např. organizačními opatřeními.

Režim	Kategorie závady	Potvrzení o přijetí požadavku	Max. doba do vyřešení požadavku od nahlášení
5 x 9	Vysoká	do 1 pracovního dne	do 5 pracovních dnů
5 x 9	Střední	do 1 pracovního dne	do 7 pracovních dnů
5 x 9	Nízká	do 1 pracovního dne	do 10 pracovních dnů

Po nahlášení a následném zpětném potvrzení požadavku kontaktuje řešitel případu uživatele a dohodne podrobnosti a způsob řešení.

Řešení závad v režimu 5 x 9, tj. v pracovní dny od 7:00 do 16:00.

Garantovaná doba k vyřešení požadavku se při nahlášení závady počítá takto: *Pokud bude požadavek nahlášen do 12:00 pracovního dne, počítá se od 12:00 tohoto dne, při nahlášení požadavku po 12:00 pracovního dne se počítá od 7:00 následujícího pracovního dne.*

V odůvodněných případech se lze po písemné dohodě dohodnout na jiném (pozdějším) nástupu k servisnímu zásahu.

**IV. Smluvní pokuty za porušení podmínek zajištění provozu a podpory:**

Smluvní pokuty vztahující se k podmínkám podpory systému jsou uvedeny v článku VIII. smlouvy.



Příloha č. 6 - Podrobné vymezení ceny díla (vč. ceny HW a SW)

V této příloze jsou v souladu s článkem VI. odst. 2 smlouvy uvedeny veškeré ceny za veškerý HW a veškerý SW, včetně ceny všech licencí, které jsou součástí dodávky, dle následující struktury:

- a) druh HW – přesný název a specifikace HW, p/n, jednotková cena bez DPH, počet ks, celková cena bez DPH, celková cena vč. DPH  
 b) druh SW / licence – přesné, oficiální označení licence výrobce, jednotková cena bez DPH, počet ks, celková cena bez DPH, celková cena vč. DPH.

Ceny za HW a SW / licence v sobě obsahují všechny služby požadované v rámci dodávky, které jsou uvedeny v Příloze č. 2: Podrobné vymezení díla, kapitola Služby v rámci dodávky, tj. především: zpracování prováděcího projektu včetně návrhu řešení týkající se příslušného subjektu, dodávku, implementaci, instalaci, konfiguraci HW a SW infrastruktury u každého subjektu, ověření funkčnosti a provedení zkušebního provozu řešení pro každý subjekt, dodávku dokumentace pro každý subjekt a zaškolení uživatelů a administrátorů každého subjektu. Z výše uvedeného vyplývá, že žádná položka v seznamu HW a SW / licence nemůže být naceněna hodnotou 0 Kč (i v případě, že u SW je oceňován open source).

a) Seznam HW

#	Položka	Název a specifikace	p/n	Jednotka	Počet	Jednotková cena bez DPH	Cena celkem bez DPH	Cena celkem včetně DPH
1	Páteřní přepínač s příslušenstvím	HPE 5140 24G SFP w/8G Combo 4SFP+ EI Switch	JL826A + 2xJD362B	ks	6	63 101 Kč	378 606 Kč	458 113 Kč
2	Přístupový přepínač typ A s příslušenstvím	Aruba 6100 12G CL4 PoE 2G/2SFP+ 139W Switch	JL679A	ks	39	20 303 Kč	791 817 Kč	958 099 Kč
3	Přístupový přepínač typ B s příslušenstvím	Aruba 6100 24G 4SFP+ Switch	JL678A	ks	60	29 414 Kč	1 764 840 Kč	2 135 456 Kč
4	Přístupový přepínač typ C s příslušenstvím	Aruba 6100 24G CL4 PoE 4SFP+ 370W Switch	JL677A	ks	167	35 581 Kč	5 942 027 Kč	7 189 853 Kč
5	Přístupový přepínač typ D s příslušenstvím	Aruba 6100 48G 4SFP+ Switch	JL676A	ks	50	42 245 Kč	2 112 250 Kč	2 555 823 Kč
6	Přístupový přepínač typ E s příslušenstvím	Aruba 6100 48G CL4 PoE 4SFP+ 370W Switch	JL675A	ks	100	53 351 Kč	5 335 100 Kč	6 455 471 Kč
7	Optický převodník typ A pro přepínače	SFP+ transceiver 10GBASE-LR/LW, multirate, SM 10km, 1310nm, LC Duplex, DMI diagnostika, HP kompatibilní	SFP-PLUS-LR10-HPE (J9151E OEM)	ks	583	430 Kč	250 690 Kč	303 335 Kč
8	Optický převodník typ B pro přepínače	SFP transceiver 1,25Gbps, 1000BASE-LX, SM, 10km, 1310nm (FP), LC dup., 0 až 70°C, 3,3V, DMI, HPE komp.	SPS-7110WHPE (J4859D OEM)	ks	42	225 Kč	9 450 Kč	11 435 Kč
9	Optický převodník typ C pro přepínače	SFP+ pasivní kabel 10Gbps pro lokální propojení dvou aktiv. prvků přes SFP+ sloty, 1m, HPE komp.	SFP-PLUS-CABLE-PASS-1m-HPE	ks	231	632 Kč	145 992 Kč	176 650 Kč
10	Přístupový bod WiFi s příslušenstvím	Aruba AP-505 (RW) Unified AP	R2H28A + R3J18A	ks	1129	6 998 Kč	7 900 742 Kč	9 559 898 Kč
13	Next-generation Firewall typ A s příslušenstvím	FortiGate FG-61F	FG-61F	ks	20	116 529 Kč	2 330 580 Kč	2 820 002 Kč
14	Next-generation Firewall typ B s příslušenstvím	FortiGate FG-81F	FG-81F	ks	20	198 715 Kč	3 974 300 Kč	4 808 903 Kč
15	Next-generation Firewall typ C s příslušenstvím	FortiGate FG-101F	FG-101F	ks	10	203 228 Kč	2 032 280 Kč	2 459 059 Kč
16	Next-generation Firewall typ D s příslušenstvím	FortiGate FG-201F	FG-201F	ks	9	256 339 Kč	2 307 051 Kč	2 791 532 Kč
20	Server typ A	DELL R450 Intel Xeon Silver 4310 2.1G, 12C/24T	(210-AZDS)	ks	24	138 553 Kč	3 325 272 Kč	4 023 579 Kč
21	Server typ B	DELL R450 Intel Xeon Silver 4316 2.3G, 20C	(210-AZDS)	ks	53	167 754 Kč	8 890 962 Kč	10 758 064 Kč
24	NAS s příslušenstvím	Synology DiskStation DS923+	DS923+	ks	80	42 916 Kč	3 433 280 Kč	4 154 269 Kč

25	UPS typ A s příslušenstvím	CyberPower OR1500ERM1U	OR1500ERM1U	ks	153	25 934 Kč	3 967 902 Kč	4 801 161 Kč
26	UPS typ B s příslušenstvím	CyberPower Professional SmartApp OnLine 3000VA	OLS3000ERT2UA	ks	79	49 077 Kč	3 877 083 Kč	4 691 270 Kč
<b>celkem</b>							<b>58 770 224 Kč</b>	

**b) Seznam SW / licencí**

#	Položka	Označení SW / licence výrobce	jednotka	Počet	Jednotková cena bez DPH	Cena celkem bez DPH	Cena celkem včetně DPH
11	Licence - software pro autentizaci zařízení a uživatelů při přístupu k síťovým zdrojům	Aruba ClearPass NL AC 10K + 2500 CE E-LTU	ks	12266	364 Kč	4 464 824 Kč	5 402 437 Kč
12	Licence - software pro centrální správu Wifi a přepínačů	Aruba LIC-AW Aruba Airwave with RAPIDS and VisualRF 1 Device License E-LTU	ks	1549	1 612 Kč	2 496 988 Kč	3 021 355 Kč
17	Licence - SW pro centrální správu NG FW	FORTIMANAGER VM - 2x FC2-10-FMGVS-258-01-DD	ks	1	1 306 426 Kč	1 306 426 Kč	1 580 775 Kč
18	Software pro zajištění centrální Adresářové služby	MS Active Directory	ks	15	27 500 Kč	412 500 Kč	499 125 Kč
19	Software a licence SW pro sběr a vyhodnocení kybernetických bezpečnostních událostí (KBU)	WAZUH	ks	78	20 381 Kč	1 589 718 Kč	1 923 559 Kč
22	Licence SW pro komplexní správu logů	WAZUH	ks	40	20 381 Kč	815 240 Kč	986 440 Kč
23	Licence SW Nástroj monitoring IS a KS	PRTG rozšíření - PRTG Enterprise Monitor	ks	40	76 137 Kč	3 045 480 Kč	3 685 031 Kč
<b>celkem</b>						<b>14 131 176 Kč</b>	

## Příloha č. 7 – Seznam příspěvkových organizací

Zvýšení kybernetické bezpečnosti ve vybraných organizacích zřizovaných Zlínským krajem II – Projekt 1			
	Název organizace	Ulice, číslo	Město
13	Střední průmyslová škola Otrokovice	tř. Tomáše Bati 1266	Otrokovice
21	Gymnázium Zlín – Lesní čtvrť	Lesní čtvrť III 1364	Zlín
23	Gymnázium a Jazyková škola s právem státní jazykové zkoušky Zlín	nám. T. G. Masaryka 2734	Zlín
33	Základní umělecká škola Zlín	Štefánikova 2987/91	Zlín
34	Základní umělecká škola Otrokovice	Školní 806	Otrokovice
35	Odborné učiliště Kelč	č. p. 1	Kelč
45	Integrovaná střední škola – Centrum odborné přípravy a Jazyková škola s právem státní jazykové zkoušky Valašské Meziříčí	Palackého 239/49	Valašské Meziříčí
48	Základní umělecká škola Rožnov pod Radhoštěm	Pionýrská 20	Rožnov pod Radhoštěm
54	Střední průmyslová škola polytechnická – Centrum odborné přípravy Zlín	Nad Ovčírnou IV 2528	Zlín
75	Základní umělecká škola Uherský Ostroh	Šance 166	Uherský Ostroh
		Sokolská 655	Hluk
77	Základní umělecká škola Uherské Hradiště	Mariánské náměstí 125	Uherské Hradiště
		Tyršovo nám. 363	Uherské Hradiště
		Rastislavova 2214	Staré Město
81	Základní umělecká škola Uherský Brod	Mariánské nám. 65	Uherský Brod
87	Základní škola Kroměříž, 1. máje	1.máje 209/14	Kroměříž
92	Odborné učiliště a Základní škola Holešov	Nádražní 525/1	Holešov
		Palackého 437	Holešov
93	Základní škola a Mateřská škola Kroměříž, F. Vančury	F. Vančury 3695/2	Kroměříž
101	Základní škola a Mateřská škola Uherské Hradiště, Šafaříkova	Šafaříkova 961	Uherské Hradiště
105	Gymnázium Uherské Hradiště	Velehradská třída 218	Uherské Hradiště
106	Základní škola Čtverka, Uherský Brod	Na Výsluní 2047	Uherský Brod
109	Gymnázium J. A. Komenského a Jazyková škola s právem státní jazykové zkoušky Uherský Brod	Komenského 169	Uherský Brod
110	Dětský domov Uherské Hradiště	Jiřího z Poděbrad 313	Uherské Hradiště

113	Dětský domov Uherský Ostroh	Sokolovská 620, Ostrožské Předměstí	Uherský Ostroh
117	Základní škola Zlín, Mostní	Mostní 2397	Zlín
118	Dětský domov a základní škola Vizovice	3. května 528	Vizovice
119	Základní škola Otrokovice, Komenského	Komenského 1855	Otrokovice
120	Základní škola Zlín, Středová	Středová 4694	Zlín
121	Základní škola při dětské léčebně Luhačovice	Čes. armády 465	Luhačovice
123	Dětský domov, Mateřská škola, Základní škola a Praktická škola Zlín	Lazy VI 3695	Zlín
		Mostní 2397	Zlín
		Křižná 782, Krásno nad Bečvou	Valašské Meziříčí
127	Dětský domov Vizovice	Chrastěšovská 65	Vizovice
129	Gymnázium Otrokovice	tř. Spojenců 907	Otrokovice
134	Dětský domov Valašské Meziříčí	Žerotínova 211/22	Valašské Meziříčí
137	Základní umělecká škola Kroměříž	Jánská 31/2	Kroměříž
		Komenského 350	Chropyně
		17. listopadu 140	Morkovice-Slížany
138	Základní umělecká škola F. X. Richtera Holešov	Bezručova 675/7	Holešov
140	Základní umělecká škola Bystřice pod Hostýnem	Masarykovo nám. 133	Bystřice pod Hostýnem
124	Dětský domov Kroměříž	U Sýpek 1306/3	Kroměříž
148	Dětský domov Liptál	Liptál č. p. 91	Liptál
149	Základní škola, Mateřská škola a Praktická škola Vsetín	Turkmenská 1612	Vsetín
152	Základní škola a Mateřská škola Valašské Meziříčí, Křižná 782	Křižná 782, Krásno nad Bečvou	Valašské Meziříčí
156	Gymnázium Kroměříž	Masarykovo náměstí 496/13	Kroměříž
171	Základní škola Bystřice pod Hostýnem, Pod Dubíčkem	Pod Dubíčkem 647	Bystřice pod Hostýnem
174	14   15 Bařův institut, příspěvková organizace	Vavrečkova 7040	Zlín

Rozvoj a zvýšení úrovně kybernetické bezpečnosti ve vybraných organizacích zřizovaných Zlínským krajem – Projekt 2			
	Název organizace	Ulice, číslo	Město
3	Střední odborné učiliště Valašské Klobouky	Brumovská 456	Valašské Klobouky
6	Muzeum Kroměřížska, příspěvková organizace	Velké náměstí 38	Kroměříž
		Rymice 2	Holešov
7	Sociální služby Uherské Hradiště, příspěvková organizace	Štěpnická 1139	Uherské Hradiště
		Kopánky 2052	Staré Město
		U Domova 470	Buchlovice
		Školní 774	Uherský Ostroh
		Cihlářská 526	Kunovice
		Na Bělince 1492	Kunovice
		Medlovice 90	Medlovice
		Nezdenice 233	Nezdenice
		Nádvoří 305	Velehrad
		Buchlovská 301	Velehrad
		Rostislavova 686	Uherské Hradiště
		Tyršova 1626	Staré Město
		Slovácké náměstí 2034	Uherský Brod
175	Sociální služby Haná, příspěvková organizace	Parková 21	Kvasice
		Cukrovar 304	Kvasice
		Hlavní 1	Zborovice
		Javornická 830	Chvalčov
8	Slovácké muzeum v Uherském Hradišti, příspěvková organizace	Smetanovy sady 179	Uherské Hradiště
		Otakarova 103	Uherské Hradiště
		Hradební 227	Uherské Hradiště
		Jezuitská 1885	Staré Město
14	Střední zdravotnická škola a Vyšší odborná škola zdravotnická Zlín	Broučkova 372, Příluky	Zlín
19	Střední škola gastronomie a obchodu Zlín	Univerzitní 3015	Zlín
22	Střední průmyslová škola Zlín	třída Tomáše Bati 4187	Zlín
25	Střední škola průmyslová, hotelová a zdravotnická Uherské Hradiště	Kollárova 617	Uherské Hradiště

26	Obchodní akademie Tomáše Bati a Vyšší odborná škola ekonomická Zlín	nám. T. G. Masaryka 3669	Zlín
29	Střední škola – Centrum odborné přípravy technické Kroměříž	Nábělkova 539/3	Kroměříž
		Na Lindovce 1463	Kroměříž
30	Střední zdravotnická škola Kroměříž	Albertova 4261/25a	Kroměříž
31	Střední škola oděvní a služeb Vizovice	Tyršova 874	Vizovice
39	Střední průmyslová škola strojnická Vsetín	Pod Strání 1776	Vsetín
40	Střední škola informatiky, elektrotechniky a řemesel Rožnov pod Radhoštěm	Školní 1610	Rožnov pod Radhoštěm
41	Střední průmyslová škola stavební Valašské Meziříčí	Máchova 628/10	Valašské Meziříčí
		Vrbenská 234	Valašské Meziříčí
42	Obchodní akademie a Vyšší odborná škola Valašské Meziříčí	Masarykova 101/18	Valašské Meziříčí
51	Střední odborná škola Josefa Sousedíka Vsetín	Benátky 1779	Vsetín
52	Střední průmyslová škola a Obchodní akademie Uherský Brod	Nivnická 1781	Uherský Brod
		Předbranská 415	Uherský Brod
		Větrná 1370	Uherský Brod
		U Zastávky 362	Uherský Brod
57	Střední škola - Centrum odborné přípravy technické Uherský Brod	Vlčnovská 688	Uherský Brod
82	Gymnázium Jana Pivečky a Střední odborná škola Slavičín	Školní 822	Slavičín
		Divnice 119	Slavičín
90	Střední škola hotelová a služeb Kroměříž	Na Lindovce 1463/1	Kroměříž
91	Gymnázium Ladislava Jaroše Holešov	Palackého 524/37	Holešov
95	Střední škola nábytkářská a obchodní Bystřice pod Hostýnem	Holešovská 394	Bystřice pod Hostýnem
		Lipnická 1608	Bystřice pod Hostýnem
99	Sociální služby Vsetín, příspěvková organizace	Záviše Kalandry 1353	Vsetín
		Dolní Jasenka 2274	Vsetín
		Pod Obecnicu 308	Karolinka
		Julia Fučíka 1605	Rožnov pod Radhoštěm
		Žerotínova 1568	Valašské Meziříčí
		Pržno 9	Jablůnka
		Václavkova 919	Valašské Meziříčí
Zašová 825	Zašová		

		Zemědělská 573	Rožnov pod Radhoštěm
		Rokytnice 48	Vsetín
		Hamerská 715	Zubří
107	Obchodní akademie, Vyšší odborná škola a Jazyková škola s právem státní jazykové zkoušky Uherské Hradiště	Nádražní 22	Uherské Hradiště
108	Střední uměleckoprůmyslová škola Uherské Hradiště	Všehrdova 267	Uherské Hradiště
		tř. Maršála Malinovského 368	Uherské Hradiště
111	Střední odborná škola a Gymnázium Staré Město	Velehradská 1527	Staré Město
130	Gymnázium Valašské Klobouky	Komenského 60	Valašské Klobouky
143	Obchodní akademie Kroměříž	Obvodová 3503/7	Kroměříž
145	Tauferova střední odborná škola veterinární Kroměříž	Koperníkova 1429/22	Kroměříž
146	Vyšší odborná škola pedagogická a sociální a Střední pedagogická škola Kroměříž	1. máje 221/10	Kroměříž
159	Dům sociálních služeb Návojná, příspěvková organizace	Návojná 100	Nedašov
164	Sociální služby pro osoby se zdravotním postižením, příspěvková organizace	Na Hrádku 100	Fryšták
165	Domov pro seniory Lukov, příspěvková organizace	Hradská 82	Lukov
168	Domov pro seniory Napajedla, příspěvková organizace	Husova 1165	Napajedla
170	Domov pro seniory Burešov, příspěvková organizace	Burešov 4884	Zlín
176	Centrum ÁČKO, příspěvková organizace	Husova 402/15	Valašské Meziříčí

## Příloha č. 8: Pravidla bezpečnosti pro práci v informačním systému

**ICT** (informační a komunikační technologie) jsou veškeré informační technologie používané pro komunikaci a práci s informacemi

**IS ZK nebo IS PO** (Informační systém Zlínského kraje nebo informační systém příspěvkové organizace) je celek složený z počítačového hardwaru, souvisejícího softwaru a dat. Podle umístění jde o systém Zlínského kraje nebo jednotlivých příspěvkových organizací ZK.

**Správce IS** je pracovník Odboru informačních a komunikačních technologií ZK nebo zodpovědná osoba příspěvkové organizace uvedená ve Smlouvě o spolupráci při realizaci projektu. Je uveden jako odpovědná osoba předávajícího v předávacím protokolu o předání přihlašovacích údajů podle dotčeného systému.

**Druhá smluvní strana** je subjekt, se kterým Zlínský kraj uzavřel smlouvu, jejíž přílohou jsou tato bezpečnostní pravidla, a dále všichni jeho pracovníci, poddodavatelé apod.

**Při porušení bezpečnostních pravidel druhou smluvní stranou mohou být přidělené přístupové účty zablokovány nebo zcela odebrány.**

### 1. Přístup k IS ZK nebo IS PO

- a) Přístup jiných subjektů (druhé smluvní strany) k IS ZK nebo IS PO je možný pouze na základě smluvně ošetřeného vztahu se Zlínským krajem.
- b) Druhá smluvní strana je povinna používat pouze jí přidělené přístupy a povolené způsoby přístupu, (fyzické přístupy, přístupové údaje, povolené časy pro přístup a přidělená oprávnění), a je odpovědná za jejich používání. Přidělené údaje jsou pro druhou stranu závazné, jsou důvěrné a jsou platné jen po dobu platnosti smlouvy. Tyto údaje jsou uvedeny ve smlouvě nebo v Předávacím protokolu k účtu.
- c) Přístupy a přístupová oprávnění jsou přidělena pouze v rozsahu nezbytně nutném pro výkon smluvních závazků. Druhá smluvní strana nesmí bez souhlasu správce IS vytvářet nové přístupové účty a do přidělených účtů a oprávnění zasahovat a měnit je. Pokud druhá smluvní strana zjistí, že skutečná oprávnění jsou odlišná od dohodnutých, neprodleně na to upozorní odpovědné osoby nebo Správce IS.
- d) Přístupovat k IS ZK nebo IS PO mohou pouze poučení pracovníci druhé smluvní strany. Druhá smluvní strana zajistí před zahájením prací poučení a proškolení všech svých pracovníků a subdodavatelů, kteří budou přístupovat k IS ZK nebo IS PO.

### 2. Práce v IS ZK nebo IS PO

- a) Druhá smluvní strana je povinna dodržovat bezpečnostní pravidla a stanovené postupy pro práci v IS ZK nebo IS PO a nese v souladu s platnou legislativou a předpisy svůj díl odpovědnosti za nedodržení či porušení pravidel, případně za škody vzniklé v důsledku bezpečnostních incidentů, které zavinila.
- b) Druhá smluvní strana zajistí přiměřenou úroveň bezpečnostního povědomí svých zaměstnanců a dodavatelů, kteří se podílejí na plnění předmětu smlouvy.
- c) Je přísně zakázáno vykonávat jiné než dohodnuté činnosti, přistupovat k jiným než povoleným prostředkům, serverům a datům. Dále je zakázáno provádět jakékoli úkony směřující k zjišťování rozsahu přidělených oprávnění, monitorování síťové komunikace, dostupnosti síťových prostředků a služeb a způsobů zabezpečení které nesouvisí s plněním předmětu smlouvy, a provádět pokusy o jejich překonání.
- d) Druhá smluvní strana nesmí vytvářet žádné přístupové cesty do IS ZK nebo IS PO a měnit přístupová oprávnění. Tyto změny může provádět Správce IS na základě písemné žádosti.
- e) Činnost druhé smluvní strany v IS ZK nebo IS PO je monitorována a evidována. Neoprávněné aktivity může Správce IS zakázat. Pověření pracovníci ZK a PO mohou ověřovat dodržování stanovených bezpečnostních pravidel a plnění smluvních povinností, nebo je nechat prověřit třetí stranou. Druhá smluvní strana jim při tom poskytne nutnou součinnost. V případě zjištění nedostatků je povinna druhá smluvní strana tyto odstranit ve lhůtě stanovené Správcem IS.



- f) Pracovníci druhé smluvní strany jsou povinni řídit se pokyny odpovědných osob (uvedených ve smlouvě) a Správců IS.
- g) Druhá smluvní strana je povinna předávat Správci IS informace o provedených zásazích a změnách, a bez zbytečného prodlení je promítnout do dokumentace a předat Správci IS. Všechny změny, které mohou ovlivnit bezpečnost IS ZK nebo IS PO, musí být předem projednány a schváleny Správcem IS.

### **3. Účty a hesla**

- a) Druhá smluvní strana je povinna chránit přístupové účty heslem. Druhá strana nesmí sdělit názvy účtů a hesla žádné neoprávněné osobě. Heslo musí splňovat požadavky na jeho kvalitu a platnost, pokud jsou definovány a musí být uchováno v tajnosti. Hesla musí být vždy předávána bezpečným způsobem. Pokud je to možné, musí být použita více faktorová autentizace.
- b) Standardně jsou přístupové účty k IS ZK neaktivní. V případě potřeby mohou jejich aktivaci schválit a zajistit odpovědné osoby. Žádost musí obsahovat informace o prováděných činnostech a předpokládané době prací. Druhá smluvní strana nesmí bez předchozího upozornění provádět jiné než nahlášené práce. Platnost přístupových účtů k jednotlivým IS PO určuje Správce IS PO.

### **4. Vzdálený přístup a vzdálená údržba**

- a) Vzdálený přístup do IS ZK nebo IS PO je možný pouze dohodnutým způsobem. Vzdálený přístup musí být vždy šifrován.
- b) Druhá smluvní strana smí vzdáleně přistupovat do IS ZK nebo IS PO pouze z pracovní stanice, která má nainstalovaný podporovaný operační systém, nainstalovány všechny bezpečnostní záplaty operačního systému vydané výrobcem, a má aktivní a aktuální antivirovou ochranu.
- c) Může být vyžadováno, aby druhá smluvní strana vzdáleně přistupovala do IS ZK nebo IS PO pouze z ověřených IP adres. Konkrétní IP adresy schvaluje Správce IS.
- d) Přístup k systémům v oblastech s vysokou úrovní zabezpečení za účelem vzdálené údržby musí být chráněn kromě šifrování i silnou autentizací druhé smluvní strany.
- e) Pracovní stanice určené k přístupu do IS ZK nebo IS PO ze vzdálené lokality musí být druhou smluvní stranou fyzicky zabezpečeny proti přístupu neoprávněných osob.

### **5. Zabezpečení fyzického přístupu k IS**

- a) Servery, síťové komponenty a další ICT zařízení jsou zabezpečeny proti fyzickému přístupu. Přístup do místností se servery s citlivými daty a přístup k síťovým zařízením je regulován a odpovídajícím způsobem monitorován. Pokud fyzické zabezpečení citlivých dat není dostatečné, musí být zabezpečena šifrováním.
- b) Opravy ICT komponent mohou být prováděny pouze na základě smluvně ošetřeného vztahu se ZK.
- c) Fyzický přístup k prostředkům IS je umožněn pouze druhým smluvním stranám (servisní a dodavatelské organizace, dohody o provedení práce apod.), u kterých udělení přístupu vyplývá z uzavřené smlouvy. Fyzický přístup k prostředkům IS je možné uskutečnit pouze se souhlasem Správce IS nebo vedoucího oddělení serverové a síťové infrastruktury, Odboru informačních a komunikačních technologií.
- d) Pohyb pracovníků druhých smluvních stran v prostorách serverovny (servisní zásah, revize zařízení apod.) je možný pouze v doprovodu odpovědných pracovníků Odboru informačních a komunikačních technologií nebo jimi pověřených osob.
- e) Pro přímé připojení (v prostorách ZK) do IS ZK smí být použita pouze přidělená technika ZK. Připojování cizí techniky do vnitřní sítě ZK je zakázáno. Výjimky povoluje Správce IS.
- f) Na přidělenou techniku ZK nesmí být bez souhlasu pověřené osoby nahráván, instalován nebo z ní odebírán žádný software.
- g) Při opuštění pracoviště musí druhá smluvní strana provést jeho zajištění (pracovní stanice, nosiče dat, papírové dokumenty) před neoprávněným přístupem.

- h) Druhá smluvní strana je povinna uchovávat přenosná paměťová média na bezpečném místě, např. v uzamčené skříni, stole nebo místnosti. Originální datová média a záložní kopie citlivých souborů musí být chráněna nejen proti odcizení a zneužití, ale i proti poškození nebo zničení.
- i) Druhá smluvní strana je povinna chránit přidělené pracovní stanice a data na nich uložená proti odcizení, proti neoprávněnému přístupu a proti poškození nebo zničení.

## **6. Ochrana dat a informačních aktiv**

- a) Druhá smluvní strana je povinna chránit všechna data ZK a PO, se kterými přijde do styku.
- b) Druhá smluvní strana odpovídá za všechna převzatá data (elektronická a tištěná), způsob jejich použití a ochranu před neoprávněným přístupem a zneužitím. Není-li ve smlouvě stanoveno jinak, před ukončením smluvního vztahu druhá smluvní strana vrátí všechna převzatá data a všechny jejich kopie bezpečně zlikviduje.
- c) Druhá smluvní strana je do protokolárního předání pracovníkům ZK a PO odpovědná za všechna zpracovávaná aktiva a je povinna je odpovídajícím způsobem zabezpečit. Dále je povinna provádět zálohy dat a konfigurace.
- d) Ukládání pracovních dat je možné pouze na místa, která určí odpovědná osoba.
- e) Druhá smluvní strana nesmí zobrazovat, měnit, mazat nebo kopírovat citlivá data, zejména pak osobní údaje, pokud to nesouvisí se schváleným účelem přístupu.
- f) Vadná zařízení (včetně pevných disků) s nešifrovanými citlivými daty mohou být druhou smluvní stranou předány externím servisním specialistům pouze po schválení Správcem IS.
- g) Pokud druhá smluvní strana při práci v IS ZK nebo IS PO přijde do styku s osobními údaji dle platné legislativy nebo jinými neveřejnými informacemi, je povinna o zjištěných skutečnostech zachovávat mlčenlivost a zajistit jejich utajení.
- h) Všechna nepotřebná data (elektronická, na mediích i papírová) musí být druhou smluvní stranou vždy neprodleně bezpečně skartována.
- i) Druhá smluvní strana je povinna všechny zásahy na serverech předem odsouhlasit se Správcem IS a zaznamenat stanoveným způsobem.
- j) Druhá smluvní strana je povinna řídit změny v konfiguraci systému, při realizaci aktualizací, zálohování apod. Druhá smluvní strana navrhne předmětné změny, tyto zdokumentuje a předloží Správci IS. Druhá smluvní strana poskytuje součinnost Správci IS při vyhodnocení rizik (např. prostřednictvím analýzy rizik) a potencionálních dopadů změny. Druhá smluvní strana je povinna v případě vyžádání Správcem IS provést testování funkčnosti a bezpečnosti změny. Změnu provede až po odsouhlasení Správcem IS, přičemž vždy takovým způsobem, aby byla zaručena i možnost navrácení do předchozího stavu.
- k) Druhá smluvní strana je povinna řídit rizika a na požádání informovat Správce IS jakým způsobem řídí rizika (včetně popisu způsobu řízení rizik či metody řízení) a jaká jsou zbytková rizika související s předmětem dodávané služby. Správce IS má právo způsob řízení rizik u druhé smluvní strany ověřit a druhá strana je povinna poskytnout Správci IS nezbytnou součinnost.

## **7. Ochrana proti škodlivým kódům**

- a) Druhá smluvní strana je povinna všechny servery a pracovní stanice v IS ZK nebo IS PO a pracovní stanice druhé smluvní strany, které se připojují k IS ZK nebo IS PO, vybavit antivirovým skenerem. Výjimky schvaluje Správce IS.
- b) Pokud některé aplikace nabízejí možnost zvýšené ochrany, musí být odpovídajícím způsobem nastavena. Způsob nastavení schvaluje Správce IS.
- c) Nebezpečné typy souborů jsou blokovány na hranicích bezpečnostního perimetru. Výjimky schvaluje v řádně odůvodněných a zdokumentovaných případech Správce IS.
- d) Druhá smluvní strana je povinna dodržovat zásady ochrany proti virům a škodlivým kódům nejen pro nastavení a využívání prostředků ZK a PO, ale i na přístupových bodech a svých vlastních zařízeních.
- e) Druhá smluvní strana je povinna pro zajištění provozní a komunikační bezpečnosti provádět pravidelné sledování a analýzy technických zranitelností a jejich následné ošetření.

## **8. Bezpečnostní incidenty**

- a) Druhá smluvní strana je povinna neprodleně (telefonicky a následně písemně např. prostřednictvím Helpdesku, e-mailu apod.) hlásit odpovědným osobám porušení těchto Bezpečnostních pravidel, všechny zjištěné neobvyklé události, které jsou, nebo mohou být bezpečnostními incidenty, a to zejména ve vztahu k plnění smlouvy, jejíž přílohou jsou tato bezpečnostní pravidla, zjištěná zranitelná místa, nedostatky a nesoulady. Při jejich prošetřování a odstraňování je povinna poskytnout účinnou součinnost.
- b) Druhé smluvní straně není povoleno řešení bezpečnostních incidentů a odstraňování nedostatků či nesouladů vlastními silami bez předchozího schválení Správcem IS.

## **9. Používání internetu**

- a) Druhá smluvní strana může používat při práci v IS ZK internet pouze pro účely plnění smlouvy a za podmínky dodržování všech všeobecně uznávaných bezpečnostních pravidel, platných pro práci s internetem. Stahování souborů, používání FTP a jiných služeb je možné jen po dohodě se Správcem IS.
- b) Pokud není ve smlouvě stanoveno jinak, není povoleno využívat elektronickou korespondenci z prostředí ZK.

## **10. Tisk**

- a) Druhá smluvní strana může tisknout na tiskárnách ZK a PO pouze s povolením odpovědné osoby. Tisknout je povoleno pouze dokumenty související s předmětem smlouvy a při tisku je nutno šetřit spotřební materiál.
- b) Druhá smluvní strana je povinna zabezpečit tištěné dokumenty proti neoprávněnému přístupu jak během tisku, tak i po jeho vytisknutí, až do jejich bezpečné skartace.

## **11. Použití kryptografických technik**

- a) Kryptografické metody musí být druhou smluvní stranou použity vždy, jestliže není možné bezpečnost dat nebo komunikace zaručit jinými způsoby. Jedná se např. o přenosy citlivých dat prostřednictvím nedůvěryhodných sítí nebo přístup externích subjektů k citlivým zdrojům.
- b) Druhá smluvní strana je oprávněna použít pouze takové kryptografické algoritmy a protokoly a v takovém užití (např. odpovídající délky klíčů), které jsou podle platných standardů všeobecně považovány za bezpečné.
- c) Druhá smluvní strana není oprávněna použít proprietární nebo obecně neuznávané algoritmy, výjimky povoluje Správce IS.

## **12. Předání dat**

- a) Konfigurační data vzniklá při používání systému musí být exportovatelná v otevřeném, strukturovaném a strojově čitelném formátu (např. formát csv, xml, json), přičemž přesný formát odsouhlasuje Správce IS. K exportovaným datům bude může být vyžadován popis struktury, význam a vazby mezi jednotlivými daty. Podrobnější specifikace budou uvedeny v Prováděcím projektu.
- b) Data musí být předána při ukončení smluvního vztahu a kdykoliv na vyžádání Správce IS. V případě, že Správce IS při ukončení smluvního vztahu rozhodne, že již data nejsou potřebná, zajistí druhá smluvní strana jejich bezpečnou likvidaci. Konkrétní způsob likvidace dat musí být odsouhlasen Správcem IS.
- c) Druhá smluvní strana je povinna poskytnout nezbytnou součinnost (včetně případné migrace dat) týkající se změn v IS ZK nebo IS PO, a to kdykoliv na požádání Správce IS nebo v případě ukončení smlouvy, jejíž přílohou jsou tato bezpečnostní pravidla. Cena za nezbytnou součinnost bude účtována zvlášť (tj. nad rámec smlouvy, jejíž přílohou jsou tato bezpečnostní pravidla), a to za hodinovou sazbu v místě a čase obvyklou (maximálně však za hodinovou sazbu ve výši 2 000 Kč bez DPH).

## Prováděcí projekt

Ve fázi 1 dodavatel zpracuje tzv. Prováděcí projekt včetně návrhu řešení. Jeho obsahem bude kompletní podrobný popis procesu implementace nového řešení, podrobný technický popis dodávaného HW a SW.

Obsahem prováděcího projektu bude minimálně:

- a) Řízení projektu:
  - Administrativní údaje.
  - Seznam kontaktních osob realizačního týmu (dodavatel, objednatel, organizace).
  - Přístup k systému helpdesk.
- b) Popis průběhu implementace vč. harmonogramu implementace:
  - Popis současného stavu infrastruktury v PO (zejména stávajícího nastavení VLAN, rozsahů subsítí, dostupných portů na perimetru sítě a stávajících systémů a aplikací fungujících v síti PO a dalších detailů, které mají vliv na korektní fungování sítě PO po implementaci), které je písemně odsouhlaseno PO a bude integrováno do „nového řešení“.
  - Podrobný plán přechodu ze stávajícího řešení do „nového řešení“ včetně kroků, které povedou k rychlému návratu k původnímu řešení v případě neúspěšné implementace.
  - Plán zaškolení uživatelů a administrátorů.
  - Předání do testovacího provozu a sepsání předávacího protokolu.
  - Kontrola dodaného řešení objednatelem a penetrační testování.
  - Uvedení do produkčního provozu a sepsání akceptačního protokolu.
  - Harmonogram implementace.
- c) Adresní plán:
  - VLANy sítě;
  - IP adresace PO;
  - IP adresace TCK (centrálního řešení).
- d) Specifikace HW dodávaného v rámci plnění:
  - Specifikace všech dodávaných HW prvků a jejich konfigurace;
  - Popis funkce jednotlivých HW komponent v rámci dodaného řešení.
- e) Specifikace SW dodaného v rámci plnění.
- f) Schéma HW a SW infrastruktury dodaného řešení:
  - Blokované funkční schéma dodaného řešení.
- g) Podrobné síťové schéma dodaného řešení s popisem protokolů, způsobu zabezpečení:
  - Popis funkce aktivních prvků v rámci řešení.
  - Popis konfigurace aktivních prvků.
  - Popis síťových přístupů, portů, protokolů a zabezpečení pro centrální řešení.
  - Popis síťových přístupů, portů, protokolů, zabezpečení.
- h) Podrobný popis zabezpečení řešení:
  - Popis zabezpečení komunikace v rámci řešení.
- i) Zpracování plánu zálohování a obnovy síťové infrastruktury:
  - Plán zálohování a obnovy aktivních síťových prvků včetně zařízení na perimetru sítě a přístupových bodů Wi-Fi.
  - Plán zálohování a obnovy SW pro sběr a vyhodnocování kybernetických bezpečnostních událostí