

## Kupní smlouva

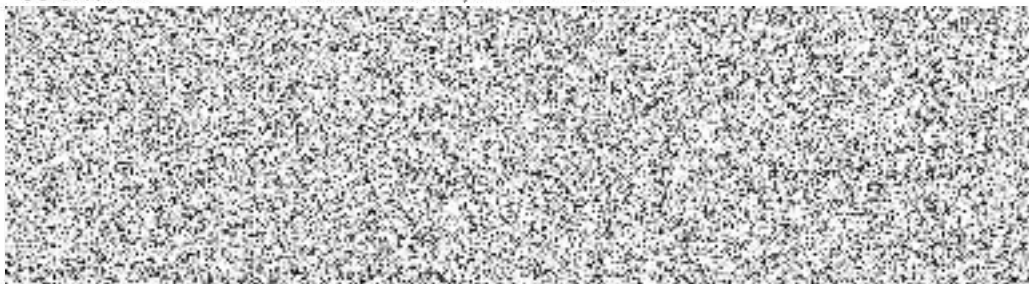
č. j. KRPB-23713-17/ČJ-2024-0600VZ

---

### Čl. I. Smluvní strany

#### Kupující:

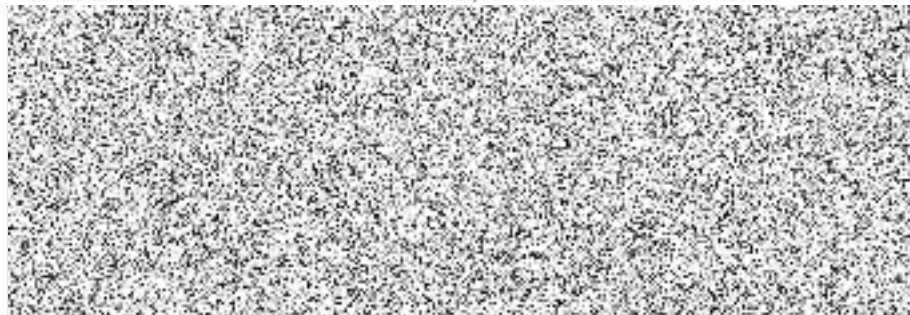
Česká republika – Krajské ředitelství policie Jihomoravského kraje  
se sídlem: Kounicova 24, 611 32 Brno



(dále jen „kupující“) na straně jedné

#### Prodávající:

obchodní firma: **ALTER, s.r.o.**  
se sídlem: Vaváková 963, 500 03 Hradec Králové – Slezské Předměstí



(dále jen „prodávající“) na straně druhé

uzavírají ve smyslu ustanovení § 2079 a násl. zák. č. 89/2012 Sb.,  
občanského zákoníku, v platném znění, tuto

**kupní smlouvu**

## Čl. II.

### Předmět plnění

1. Předmětem plnění je **nákup čisticích a úklidových prostředků**, včetně dopravy do místa plnění (dále jen „zboží“) dle potřeb kupujícího.
2. Specifikace nejčastěji odebíraného zboží je uvedena v Příloze č. 1. Množství zboží uvedené v Příloze č. 1 je pouze předpokládané a skutečný objem předmětu plnění dle jednotlivých položek závisí na potřebách kupujícího.
3. Nákup bude realizován na základě konkrétních dílčích objednávek. Přesný druh, množství, zboží bude specifikován v konkrétních dílčích objednávkách, které je oprávněn předkládat písemně i telefonicky pověřený pracovník kupujícího (dále jen „pověřený pracovník“), určený vedoucí Oddělení materiálně-technického zabezpečení.
4. Případné dodání dalšího, v krycím listu nespecifikovaného zboží, může být realizováno dle možností prodávajícího, a to po předchozí dohodě mezi pověřenými pracovníky kupujícího a prodávajícího.
5. Dodávka bude realizována při splnění všeobecných dodacích podmínek ve smyslu ustanovení § 2079 a násl. zákona č. 89/2012 Sb., občanský zákoník (dále jen „Občanský zákoník“).

## Čl. III.

### Kupní cena

1. Kupní cena je sjednána dohodou smluvních stran podle § 2 zákona č. 526/1990 Sb., o cenách, v platném znění, a dle cenové nabídky prodávajícího ze dne 15.3.2024 viz Příloha č. 1 této smlouvy.
2. Jednotkové ceny dle Přílohy č. 1 (Krycí list) jsou považovány za ceny nejvýše přípustné a nepřekročitelné s výjimkou změny zákonné sazby DPH. Jednotková cena zahrnuje dopravu do místa plnění včetně dalších nákladů souvisejících s dodávkou předmětu plnění.
3. Cena nespecifikovaného zboží bude stanovena dle aktuálního ceníku prodávajícího. V případě, že ceny budou pro kupujícího neakceptovatelné, není povinen zboží u prodávajícího zakoupit.
4. Celková cena za zboží odebrané na základě konkrétních dílčích objednávek nepřesáhne za smlouvené období **2.000.000,- Kč bez DPH**.  
slovy: dvě miliony korun českých  
DPH činí 21%.
5. Celková cena je cenou nejvýše přípustnou.

## Čl. IV.

### Platební podmínky

1. Kupující zaplatí do 21 dnů po obdržení daňového dokladu od prodávajícího kupní cenu za zboží odebrané na základě konkrétní dílčí objednávky, a to převodem na účet prodávajícího.

## Čl. V.



### Fakturace

1. **Prodávající vystaví daňový doklad na každou učiněnou dílčí objednávku.** Současně se zbožím předá prodávající kupujícímu následující doklady - dodací list, popřípadě daňový doklad. V případě, že nebude daňový doklad předán se zbožím, je dodavatel povinen ho zaslat na adresu kupujícího do 5 dnů od dodání zboží.

2. Daňový doklad musí obsahovat především tyto údaje:
  - a) Číslo daňového dokladu a kupní smlouvy.
  - b) Název a sídlo prodávajícího a kupujícího.
  - c) Den vystavení a splatnosti daňového dokladu.
  - d) Přesný název předmětu smlouvy a jeho množství.
  - e) Strukturu platby.
  - f) Datum dodání zboží.
  - g) Číslo účtu, na který má být placeno.
3. Prodávající je povinen daňový doklad zaslat na níže uvedenou adresu kupujícího:



Krajské ředitelství policie Jihomoravského kraje  
Oddělení materiálně-technického zabezpečení  
Kounicova 24  
611 32 Brno

nebo v elektronické podobě ve formátu pdf. z e-mailových adres prodávajícího


4. Elektronickou fakturu příp. vystavenou prodávajícím ve strukturovaném datovém formátu (ISDOC/OSDOCX, CII, UBL) dle evropského standardu lze zasílat pouze na e-mailovou adresu centrální podatelny kupujícího: 
5. Kupující je oprávněn před datem splatnosti vrátit daňový doklad, který neobsahuje požadované náležitosti s tím, že doba splatnosti nového (opraveného) daňového dokladu začíná znovu běžet ode dne jeho doručení kupujícímu.
6. Jestliže je prodávající dle zveřejnění správcem daně v registru plátců ke dni uskutečnění zdanitelného plnění nespolehlivým plátcem DPH, je kupující oprávněn provést zajišťovací úhradu DPH na účet příslušného finančního úřadu a uhradit prodávajícímu pouze základ daně, tento postup je považován za splnění závazku kupujícího.

#### ČI. VI.

##### Dodací podmínky

1. Za datum splnění dodávky se považuje den podpisu dodacího listu pověřeným pracovníkem kupujícího.
2. Prodávající je povinen dodat zboží řádně, v obvyklé kvalitě, jakosti, druhu a množství dle smlouvy a při dodržení obchodních podmínek sjednaných ve smlouvě.
3. Prodávající předá zboží kupujícímu v místě plnění.
4. Místo plnění: sklady Krajského ředitelství policie Jihomoravského kraje, Pražákova 54, 619 00 Brno. Kontaktní osoba pro převzetí zboží   

5. ***Doba dodání zboží je max. 14 dní od zaslání dílčí objednávky e-mailem.***

#### ČI. VII.

##### Přechod vlastnického práva

1. Za datum splnění dodávky se považuje den podpisu dodacího listu pověřeným pracovníkem kupujícího. K přechodu vlastnického práva ke zboží dojde potvrzením dodacího listu pověřeným pracovníkem kupujícího.

#### ČI. VIII.

##### Odpovědnost za vady



1. Vady zboží zjištěné až po převzetí zboží kupující reklamuje písemně u prodávajícího

- bez zbytečného odkladu po jejich zjištění.
- Nároky z vad se vyřizují dle volby kupujícího v souladu s ust. § 2106 – 2112 Občanského zákoníku.

#### **Čl. IX.**

##### **Sankce**

Smluvní strany si ujednaly tyto sankce za nesplnění povinností:

- V případě prodlení s dodáním zboží řádně a včas zaplatí prodávající smluvní pokutu ve výši  z ceny dodávky bez DPH, a to za každý i započatý den prodlení.
- V případě neuhrazení daňového dokladu kupujícím v termínu dle této smlouvy zaplatí kupující úrok z prodlení ve výši  z fakturované ceny předmětu plnění na základě konkrétní dílčí objednávky bez DPH, a to za každý i započatý den prodlení.
- Zaplacením smluvní pokuty není dotčen nárok kupujícího na náhradu škody v částce převyšující zaplacenou smluvní pokutu.
- Smluvní pokuta a úrok z prodlení jsou splatné do 30 dnů od data doručení písemné výzvy k jejich zaplacení oprávněnou osobou.

#### **Čl. X.**

##### **Odpovědnost za škodu**

- Prodávající odpovídá za škodu způsobenou vadným plněním ze smlouvy v rozsahu stanoveném českým právním řádem.
- Prodávající odpovídá vůči kupujícímu za plnění svých smluvních závazků pouze a výlučně v rozsahu uvedeném ve smlouvě.

#### **Čl. XI.**

##### **Odstoupení od smlouvy a sankce**

- Prodávající a kupující jsou oprávněni odstoupit od smlouvy při podstatném porušení smlouvy a tento úmysl oznámí oprávněná strana druhé straně do 10 dnů od podstatného porušení povinností.
- Podstatným porušením smlouvy se rozumí, jestliže strana porušující smlouvu věděla nebo mohla vědět, že druhá strana při takovém porušení nebude mít zájem na takovém plnění smlouvy.
- Za podstatné porušení smlouvy se považuje:
  - prodlení prodávajícího s dodáním zboží řádně a včas a kupující se přitom na tomto prodlení nijak nepodílel. Za prodlení prodávajícího s dodáním zboží se považuje opakované nedodání zboží ve stanoveném termínu,
  - kupující nesplní své finanční závazky vůči prodávajícímu a nebude schopen poskytnout takové záruky, že je splní v náhradní lhůtě,
  - prodávající může také odstoupit od smlouvy, jestliže kupující neposkytne nutné protiplnění a tím způsobí neschopnost provést určitý úkon. Odstoupení je však přípustné tehdy, když prodávající dohodl s kupujícím písemně novou přiměřenou lhůtu ke splnění závazku a ta uplynula.
  - neplnění kvantitativních a kvalitativních požadavků kupujícího
  - prodávající se stane nespolehlivým plátcem DPH dle zákona č. 235/2004 Sb., o dani z přidané hodnoty, ve znění pozdějších předpisů,
  - zjištění, že prodávající podléhá mezinárodním sankcím ekonomického nebo individuálního charakteru přijatých Evropskou unií vůči Rusku a Bělorusku v souvislosti s ruskou agresí na území Ukrajiny.

## Čl. XII.

### Závěrečná ustanovení

1. Tato smlouva je uzavřena na dobu určitou do vyčerpání částky bez DPH 2.000.000,-- Kč, nejpozději však **do 30.6.2025**.
2. K zániku smlouvy může dojít:
  - a) uplynutím doby, na kterou byla uzavřena,
  - b) dohodou smluvních stran,
  - c) odstoupením jednou ze smluvních stran,
  - d) výpovědí jednou smluvních stran bez udání důvodu. Výpovědní lhůta činí 1 měsíc a začíná plynout 1. den měsíce následujícího po jejím doručení druhé smluvní straně,
  - e) vyčerpáním celkové finanční částky uvedené v Čl. III. této smlouvy.
3. Tato smlouva nabývá platnosti dnem jejího podpisu oběma smluvními stranami a účinnosti dnem uveřejnění v registru smluv.
4. Tato smlouva je vyhotovena v elektronické podobě. Smluvní strana podepisující tuto smlouvu jako druhá v pořadí je povinna prokazatelně doručit podepsaný dodatek druhé smluvní straně.
5. Tuto smlouvu je možno měnit pouze formou písemných dodatků oboustranně potvrzených smluvními stranami.
6. Každá ze smluvních stran prohlašuje, že tuto smlouvu uzavírá svobodně a vážně, že považuje obsah smlouvy za určitý a srozumitelný a že jsou jí známy veškeré skutečnosti, jež jsou pro uzavření smlouvy rozhodující.
7. Pokud není v této smlouvě stanoveno jinak, řídí se právní vztahy z ní vyplývající právním řádem České republiky, zejména Občanským zákoníkem.
8. Strany vyslovují souhlas se zveřejněním (případně jiným zpřístupněním) této smlouvy, jakož i dalších skutečností souvisejících se smluvním vztahem založeným touto smlouvou, a to jak v režimu zák. č. 106/1999 Sb., o svobodném přístupu k informacím, tak případně podle jiných předpisů.
9. Tato smlouva podléhá uveřejnění dle zák. č. 340/2015 Sb., o zvláštních podmínkách účinnosti některých smluv, uveřejňování těchto smluv a o registru smluv (zákon o registru smluv). K uveřejnění v registru smluv zašle smlouvu kupující. Strany prohlašují, že smlouva neobsahuje žádné skutečnosti, které by nebylo možno poskytnout jako informace podle zák. č. 106/1999 Sb., případně jiných předpisů, zejména důvěrné údaje, utajované informace nebo obchodní tajemství, a v důsledku toho by se neuveřejňovaly podle zákona o registru smluv.
10. Tato kupní smlouva obsahuje 5 (slovy: pět) stran textu a jednu přílohu o 3 (slovy: třech) stranách textu.

Podepsáno elektronicky:

Podepsáno elektronicky:

\_\_\_\_\_  
za kupujícího

\_\_\_\_\_  
za prodávajícího



## Krycí list - Název veřejné zakázky malého rozsahu: „Nákup čistících a úklidových prostředků“

<b>A. Identifikační údaje uchazeče:</b>	
obchodní firma:	ALTER, s.r.o.
sidlo (místo podnikání):	Vavřkova 963, 500 03 Hradec Králové

## B. Nabídková cena (nejvýše přípustná):

## Soupis požadovaného materiálu - čistící a úklidové prostředky

Poř. č.	Předmět veřejné zakázky	Popis	Obsah 1 balení	MJ	Předpokl. spotřeba ks (balení)/1 rok (počítáno s nižším obsahem balení)	Cena/bal. bez DPH	nabízené balení (obsah 1 ks balení v ml)	Přepočtené množství (*)	Cena předpokládaného množství celkem bez DPH	Obchodní název zboží nabízeného uchazečem
A	B	C	D	E	F	G	H	I	J	K
1	Univerzální mycí prostředek	prostředek určený na umývání podlah a velkých ploch, využití pro širokou škálu povrchových materiálů - PVC, guma, dlažba, "Fatrantis" atd., v plastové uzavíratelné nádobě (např. Mr.Proper nebo jiný obdobný výrobek stejné, či vyšší kvality)	5000 ml	ks						
2	Univerzální mycí prostředek	prostředek určený na umývání podlah a velkých ploch, využití pro širokou škálu povrchových materiálů - PVC, guma, dlažba, "Fatrantis" atd., v plastové uzavíratelné nádobě (např. Mr.Proper nebo jiný obdobný výrobek stejné, či vyšší kvality)	1000 ml	ks						
3	Prostředek na dezinfekci a mytí	tekutý, vysoce účinný koncentrovaný prostředek na bázi aktivního chlóru, vhodný pro jednofázovou dezinfekci a mytí všech ploch a předmětů, likvidující bakterie, viry, řasy, nižší houby, kvasinky a plísně, balený v uzavíratelné plastové nádobě (např. Savo Originál nebo jiný obdobný výrobek stejné či vyšší kvality)	5000 ml	ks						
4	Leštěnka na podlahy	samolešticí emulze na gumu, PVC, "Fatrantis"atd (např. Bistol nebo jiný obdobný výrobek stejné či vyšší kvality)	500 ml	ks						
5	Prostředek na strojní čištění koberců a čalounění	prostředek určený na strojní čištění, pro mokré hloubkové extrakční čištění všech druhů koberců a čalounění ze syntetických vláken, parfémovaný (např. Wanish nebo jiný obdobný výrobek stejné, či vyšší kvality)	500 -750 ml	ks						
6	Leštěnka na nábytek	čistící antistatický prostředek proti prachu na nábytek ve spreji pro každodenní ochranu dřeva, který zvyšuje přirozený lesk dřeva, odstraňuje otisky prstů, šmouhy a lepkavé stopy. Vhodný pro použití na všechny dřevěné povrchy a povrchové úpravy dřeva,( např. Pronto nebo jiný obdobný výrobek stejné, či vyšší kvality)	400 ml	ks						
7	Čistící prostředek na trouby	prostředek k odstanění všech druhů mastnoty a nečistot, v láhvi s rozprašovačem nebo ve spreji, (např. Mefisto, Cilit Bang nebo jiný obdobný výrobek stejné, či vyšší kvality)	500 - 750 ml	ks						
8	Tablety do myčky	multifunkční tablety pro odstaňování odolných skvrn a mastnoty, zajišťující lesk skleněného a nerezového nádobí (např.Somat nebo jiný obdobný výrobek stejné či vyšší kvality)	50 - 80 tablet	bal						
9	Čistící prostředek na sklo	přípravek pro čištění skleněných omyvatelných ploch (zrcadla, okna, TV obrazovky, skleněné stoly atd.), nanáší se ve formě aktivní stabilní pěny, v plastové nádobě ve formě spreje (např. Clin nebo jiný obdobný výrobek stejné, či vyšší kvality)	500 - 750 ml	ks						

10	Prostředek proti plísním	prostředek proti vegetativním formám plísní, kvasinkám a řasám s dezinfekčním účinkem, v plastovém obalu s mechanickým rozprašovačem pro snadnou manipulaci (např. Savo proti plísním nebo jiný obdobný výrobek stejné, či vyšší kvality)	500 - 750 ml	
11	Silný čisticí prostředek na odstranění vodního kamene a rzi	prostředek na likvidaci zastaralé nečistoty, vodního a močového kamene s možností použití v potravinářském provozu, v plastové uzavíratelné nádobě (např. Fixinela plus, Pulirapid nebo jiný obdobný výrobek stejné, či vyšší kvality)	500 -750 ml	
12	Čisticí prostředek na silnou mastnotu	prostředek na bázi aktivní pěny, pro odstanění silné mastnoty a usazených nečistot, pro všechny druhy povrchů, v plastové nádobě opatřené hydraulickou pístolí pro snadné rozprašování (např. Cilit Bang nebo jiný obdobný výrobek stejné, či vyšší kvality)	500-750 ml	
13	Tekutý čisticí písek	prostředek určený na omyvatelné povrchy, kromě plastů a lakovaných povrchů, balený v plastové uzavíratelné nádobě (např. Real, Cif nebo jiný obdobný výrobek stejné, či vyšší kvality)	500 -750 ml	
14	Prostředek na mytí nádobí	tekutý mycí prostředek určený především pro ruční mytí nádobí, šetrný k pokožce, (např. Jar nebo jiný obdobný výrobek stejné, či vyšší kvality)	900-1000 ml	
15	Čisticí prostředek na WC	tekutý čisticí a dezinfekční prostředek s vysoce antibakteriálním účinkem určený k čištění a dezinfekci sanitární keramiky, silně znečištěných míst, zejména tam, kde se mohou vyskytovat bakterie nebo plísně (např. Domestos nebo jiný obdobný výrobek stejné, či vyšší kvality)	750 ml	
16	Čisticí prostředek na koupelny	čisticí prostředek na koupelny s vodooodpudivým efektem, vysokým leskem, antibakteriální přísadou, který odstraňuje rez, nečistoty a vodní kámen (např. Cilit Bang koupelna nebo jiný obdobný výrobek stejné, či vyšší kvality)	500 - 750 ml	
17	Tekutý čistič odpadů	tekutý prostředek k pročištění silnostěnných plastových a keramických odpadů, umyvadel, dřezů, sprch, van, vodní kámen, mýdlo	1000 ml	
18	Čistič odpadů	Čistič odpadů k pročištění výhradně silnostěnných plastových a keramických odpadů, umyvadel, dřezů, sprch, van, WC. Odstraňuje tuky, mýdlo, vodní kámen atd. Obsah kyseliny chlorovodíkové min. 30 %	1000 ml	
19	Krystalický prostředek k čištění odpadů	krystalický prostředek k čištění odpadů a WC balený v plastové uzavíratelné nádobě - hydroxid sodný	1000 g	
20	Odstraňovač vodního kamene	netoxický přípravek, který odstraňuje šetrným rozpuštěním bez narušení povrchů vodní kámen z varných konvic, praček, myček atd. (např. AVA nebo jiný obdobný výrobek stejné, či vyšší kvality)	250 g	
21	Lopatka p se smetáčkem - souprava	plastová s gumovou lištou, pet vlákná	-	
22	Kartáč rýžový	dřevěný, ruční 18 x 9 x 4	-	
23	Košťe průmyslové (zatloukané) s násadou	dřevěné tělo kartáče min. 24 cm se silnými platovými vlákny z PVC, dřevěná násada, délka 160 cm	-	
24	Smeták na hůl včetně dřevěné hole	dřevěné tělo, šířka min. 30 cm, délka hole 180 cm	-	
25	Násada kovová šroubovací na mop	jemný závit, průměr 1,8 cm, délka 120 cm	-	
26	Násada kovová, lakovaná	lakovaná, šroubovací, na mopy a smetáky hrubý závit, délka 130 cm	-	
27	Náhradní třásně k plochému mopu k úklidovým vozíkům	500 g, dlouhé třásně, prošívané smyčky, bílý tkaloun	-	
28	Náhradní třásně ke kulatému mopu	300 g, extra silný provázek, délka min. 35 cm, úchyt na hrubý závit, možnost prád do 60 st.	-	
29	Hadr na podlahu tkaný, šedý	rozměr 60 x 70 cm, (75% bavlna, 25 % vizskóza)	-	
30	Univerzální hadr z mikrovlákna (švédská utěrka)	rozměr 60 x 70 cm (80% polyester, 20% polyamid)	-	
31	Houbičky na nádobí, tvarované	molitan s padem, vel.cca 8 x 6 x 4,5 cm, baleno po 5 ks	-	

32	Houbičky na nádobí, malé	molitan s padem, baleno po 10 ks	-				
33	Utěrka houbová savá	vel. 16 x 18 cm, baleno po 5 ks	-				
34	Utěrka antistatická z mikrovlákná (švédská utěrka)	rozměr 40 x 40 cm, složení 80% polyester, 20% bavlna, 250 g/m2	-				
35	Utěrka univerzální barevná	rozměr cca 34 x 38 cm, baleno po 3 ks	-				
36	Prachovka flanelová, bílá	rozměr cca 35 x 40 cm	-				
37	Zvon na WC klasik	dřevěná tyč, gumový zvon, průměr 11 cm, výška celkem 29,5 cm	-				
38	WC souprava kulatá	plastové těleso, syntetická vlákna, průměr hlavy 85 mm, plastový kryt	-				
39	Koš odpadkový, kancelářský	plastový, kulatý, otevřený, 11 l, rozměr cca 30 x 30 x 30 cm, mat. polypropylen	-				
40	Koš odpadkový, hygienický	s víkem, nášlapný, 10 - 12 l	-				
41	Vědro plastové s výlevkou	obsah 10 - 12 l	-				
42	Vědro plastové	obsah 5 l	-				
<b>Cena celkem</b>					<b>1 473,50 Kč</b>		<b>1 251 270,00 Kč</b>

(\* ) jedná se o množství balení přepočtené dle nabízeného obsahu jednoho balení za použití vzorce "x=(nejmenší možná velikost balení dle uvedeného rozpětí - sloupec D)/(nabízená velikost balení - sloupec H)\*předpokl. spotřeba balení - sloupec F"

Nabídková cena musí být uvedena včetně dopravy do místa plnění.

**Prohlášení dodavatele:**

Dodavatel prohlašuje, že předmět plnění dodá v souladu se všemi podmínkami, které jsou uvedeny v této výzvě, předmět plnění dodá dle specifikace a souhlasí s obchodními podmínkami pro návrh smlouvy.

15.03.2024

datum

razítko

podpis osoby oprávněné  
jeden jménem nebo za dodavatele

