

POŽADAVEK NA ČERPÁNÍ MD / ZMĚNOVÝ POŽADAVEK**Č. 275**

Poskytovatel služby	Asseco Central Europe, a. s., Budějovická 778/3a, 140 00 Praha 4
Správce IS	Digitální a informační agentura, Na Vápence 915/14, 130 00 Praha 3
Objednatel	Digitální a informační agentura, Na Vápence 915/14, 130 00 Praha 3
Smlouva	Smlouva o provozování RPP č. j.: SZR- 621-16/Ř-2021
Číslo RFC	1351
Název RFC	RPP – Migrace právních předpisů evidovaných v RPP na eSeL
Kategorie RFC	Change
Číslo tiketu (Service Desk)	164466
Katalogový list	RPP05 – [obrazek] objednávka
Typ odstavky	ZR: „Zero“, AIS: „C“

1. Identifikace vzniku požadavku

Zadání požadavku do SD.

2. Zadání požadované změny

Změna na základě požadavku Správce RPP.

Aktuální stav:

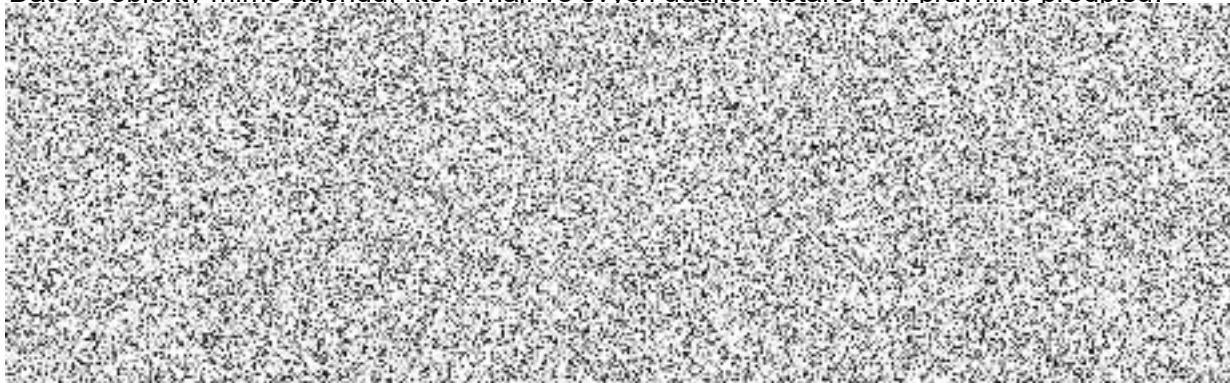
V rámci DD5 proběhne migrace ustanovení editovaných v rámci ohlášení agendy na vazbu na eSeL. Vedle toho ale v RPP existují objekty, které se editují jinak a migrace u nich neproběhne.

Úkol:

Provést migraci právních předpisů, které se needitují v rámci ohlášení agendy na eSeL.

3. Popis zajištění realizace změny

Datové objekty mimo agendu, které mají ve svých údajích ustanovení právního předpisu:





Výchozí stav:

OVM, SPUU vznikají také zpracováním notifikačních procesů (nové osoby, které podle editora patří do určité kategorie), dále jsou zde již dlouho needitovatelné záznamy platné od počátku evidence v RPP, kdy ještě editace právního předpisu k datovému objektu nebyla nutná. Takovéto nemají přiřazen žádný právní předpis.

Kategorie OVM, kategorie SPUU evidované v RPP od počátku také nemají uveden právní předpis definující kategorie, zadání právního předpisu nebylo povinné. Dále od verze DD3 vznikla povinnost definovat u kategorie ještě druhý typ právního předpisu, kterým se řídí složení kategorie.

Uživatel při zadání právního předpisu do současného stavu byl povinen zadat typ právního předpisu (ze sbírky, nebo ostatní), rok, číslo, název a alespoň jedno pole z paragraf, odstavec, písmeno.

Požadavek:

1. Převést evidovaný právní předpis na tvar odpovídající ESEL, ověřit jeho existenci v ESEL. Při výběru konkrétního změny právního předpisu se zpracovatel bude řídit účinností dle objektu (uvedeno v tabulce výše)
2. Umožnit zadat správci RPP k doplnění chybějících právních předpisů (buď konkrétně na příslušný objekt nebo podle správcem definovaných pravidel), přepis chybně zadaného právního předpisu – zpracovatel doplní k objektům tyto právní předpisy a ověří jejich existenci.
3. Pro podporu bodu 2. zpracovatel dodá výpisy evidovaných dat v RPP pro jednotlivé datové objekty i s příznakem existence v ESEL.
4. Po ukončení doplnění, oprav právních předpisů dle bodu 2. zpracovatel provede propis právního předpisu ve tvaru ESEL u datových objektů do ZR RPP.
5. Pokud se tímto procesem nepřihodí ustanovení právního předpisu k datovému objektu, pak bude uživatel donucen funkčností aplikace AIS P při vytvoření nové verze provést napojení na ESEL standardními prostředky této aplikace.

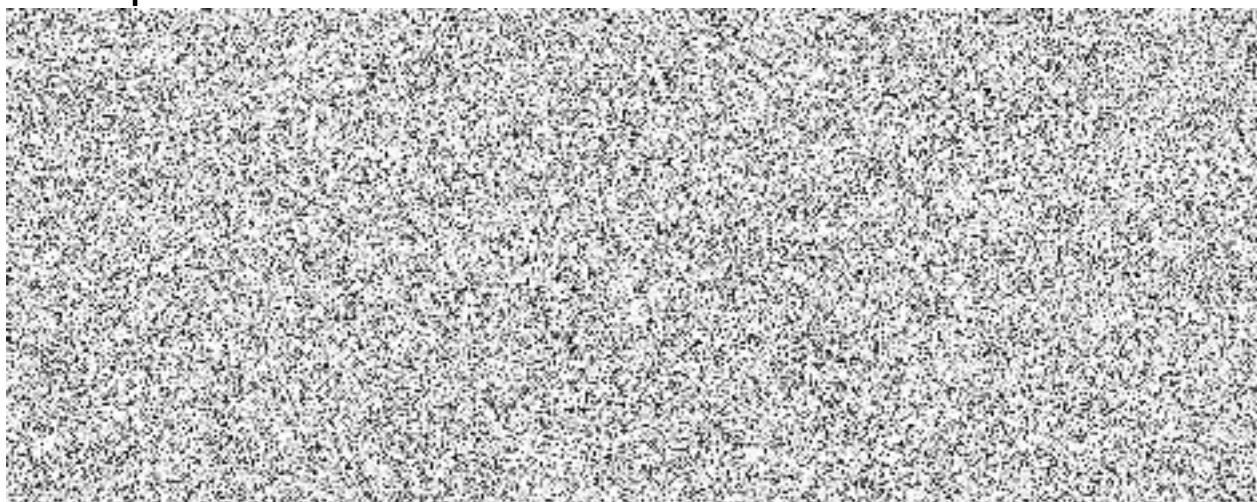
Návrh procesu:

Proces nesmí omezovat editaci správcem datového objektu. Proto bude proces přípravy vazby na ESEL, doplnění PP dle zadání od správce RPP a pořizované výstupy prováděny na kopii dat – MIGRACE_ESEL_datovyObjekt (vždy bude obsahovat kód datového objektu, současně evidované ustanovení právního předpisu, doplněné ustanovené PP dle požadavku správce RPP, příznak kontroly v ESEL).

1. Zpracovatel za každý datový objekt připraví xls výstup obsahující sloupce:
 - a) Kód datového objektu,
 - b) Název,
 - c) Evidované ustanovení PP – typ, rok, číslo, paragraf, odstavec, písmeno,
 - d) Navržené ustanovení ESEL – typ, rok, číslo, účinnost, paragraf, odstavec, písmeno
 - e) Druh právního předpisu k datovému objektu (pokud má objekt 2 druhy PP),
 - f) Příznak existence navrženého ustanovení v ESEL,
 - g) Seznam kategorií, do nichž je zařazeno OVM/SPUU bez evidovaného PP,

- h) Příznak, zda navržené ustanovení PP bylo provedeno na základě evidovaného usnesení PP nebo bylo doplněno dle zadání správce RPP.
2. Správce RPP doplní, zkontroluje, navrhne úpravy ustanovení PP.
 3. Zpracovatel navržené změny ustanovení PP zapracuje do MIGRACE_ESEL_datovyObjekt a opět provede kontrolu existence ustanovení v ESEL. V případě zjištěných nedostatků opět vytvoří výstup jako podklad pro správce. Zpracování změn musí být zpracováno tak, aby proces aktualizace mohl být použit opakovaně! (více kol přípravy dat, více prostředí).
 4. Pokud správce proces doplňování a oprav PP ukončí, zpracovatel provede zápis do dat DB AIS RPP (vznikne schválená verze objektu s platností od dle data migrace) a propíše do ZR RPP.
 - Pokud v AIS RPP k danému objektu bude existovat schválená verze, pak bude vytvořena nová verze a nebude třeba jí ručně schvalovat.
 - Pokud již bude existovat připravovaná nová verze v nějakém ze stádia procesu vytváření nové verze (rozpracovaná, odeslaná ke schválení, ...), pak se aktualizuje tento záznam. Samotné schvalování záznamu v tomto případě bude probíhat standartně prostřednictvím správce dané části AISP (tj. ruční schválení).

4. Odhad pracnosti



	Bez DPH v Kč	DPH v Kč	S DPH v Kč
Cena celkem:	691 751,00	145 267,71	837 018,71

Poznámka: Článek 4.1.2 Smlouvy „Cena služeb na objednávku“, Katalogový list RPP 05 „Další služby nad rámec paušálů“ – tento KL v rámci tohoto PnČ neslouží k pracím, které vedou k navýšení stávajících funkcionalit, a tedy k technickému zhodnocení IS dle vyhlášky č. 410/2009 Sb., k provedení zákona č. 563/1991 Sb., o účetnictví, ve znění pozdějších předpisů pro vybrané jednotky. V rámci PnČ č. 275 nebudou prováděny žádné rozvojové činnosti.

Poskytovatel služby (dále jen „Asseco“) bere na vědomí, že předmět plnění tohoto PnČ č. 275 je spolufinancován z fondů Evropské unie, konkrétně z programu Národní plán obnovy (dále jen „NPO“), v rámci pilíře Digitální transformace, pro projekt, který byl zahrnut do projektu s názvem „Budování referenčního rozhraní propojeného datového fondu“ (dále jen „projekt“) s registračním číslem projektu: CZ.31.1.01/MV/22_22/0000022. Asseco v této souvislosti bere na vědomí, že je povinen plnit některé další povinnosti vyplývající z podmínek realizace projektu, a to uchovávat veškerou dokumentaci související s realizací poskytnutého plnění dle tohoto PnČ č. 275, včetně všech účetních dokladů, nejméně po dobu 10 let ode dne schválení závěrečné zprávy o projektu, s tím, že o datu jejího schválení bude Asseco ze strany DIA informován po skončení projektu.

Faktura za plnění dle tohoto PnČ č. 275 bude obsahovat údaje o názvu projektu a registrační číslo projektu, viz identifikace výše.

5. Návrh harmonogramu změnového požadavku

Nasazení do produkčního prostředí: 29.6. 2024

Termín dodání může být prodloužen v případě neposkytnutí nezbytné součinnosti dle bodu 9. tohoto PnČ, nebo z dalších důvodů na straně objednatele. Nejzazší termín dodání je však 31.12.2024.

6. Návrh testovacího scénáře

Kontrola funkčnosti dle zadání požadavku.

Testovací scénář: RPP_UAT_RFC_1351 - Migrace právních předpisů evidovaných v RPP na eSeL

7. Výstupy změnového požadavku

Změna dle zadání – vytvoření vazby na eSeL – migrace právních předpisů evidovaných v RPP na eSeL.

8. Akceptační kritéria, způsob ověření na produkci

Akceptace na základě otestování funkčnosti dle testovacího scénáře.

V rámci akceptace proběhne ověření ze strany DIA na prostředí TEST (kontrola převodu dat).

Existence vazby na eSeL v RPP.

9. Požadavky na součinnosti

Součinnost DIA:

- Správce RPP doplní, zkontroluje a navrhne úpravy ustanovení PP pro jednotlivé datové objekty (krok 2. v Popisu zajištění realizace změny – Návrh procesu).

10. Dopady do provozu / dopady do provozní dokumentace

Změny budou zavedeny do uživatelské dokumentace.

Náklady na podporu provozu IS:

Úpravy služeb definované v čl. 3. „Popis zajištění realizace změny“ tohoto PnČ nebudou generovat další dodatečné finanční prostředky na podporu provozu daného IS.

11. Dopady na bezpečnost IS / dopady do bezpečnostní dokumentace

Změny nemají vliv na bezpečnost IS a bezpečnostní dokumentaci.

