

# Standardní design aplikace pro VZP a dodavatele

*Informační architektura VZP ČR*



## Obsah

Standardní design aplikace pro VZP a dodavatele .....	1
Historie dokumentu .....	4
1. Účel dokumentu .....	5
2. Úvod do problematiky.....	6
3. Úvodní obrazovka.....	6
4. Ovládání (horké klávesy) .....	9
5. Fonty pro Reports.....	11

## Historie dokumentu

Verze	Datum	Autor	Popis
1.00	1.6.2014	VZP ČR	Vytvoření dokumentu

## 1. Účel dokumentu

Dokument *Standardní design aplikace pro VZP a dodavatele* popisuje jak má vypadat standardní design aplikací Informačního Systému Všeobecné zdravotní pojišťovny České republiky (dále IS VZP ČR) dodávaných kterýmkoli dodavatelem a jeho případnými subdodavateli. Standardy definované v tomto dokumentu vznikly na základě požadavku zajistit jednotný vzhled aplikací uživatele a snížit rozmanitost prostředí.

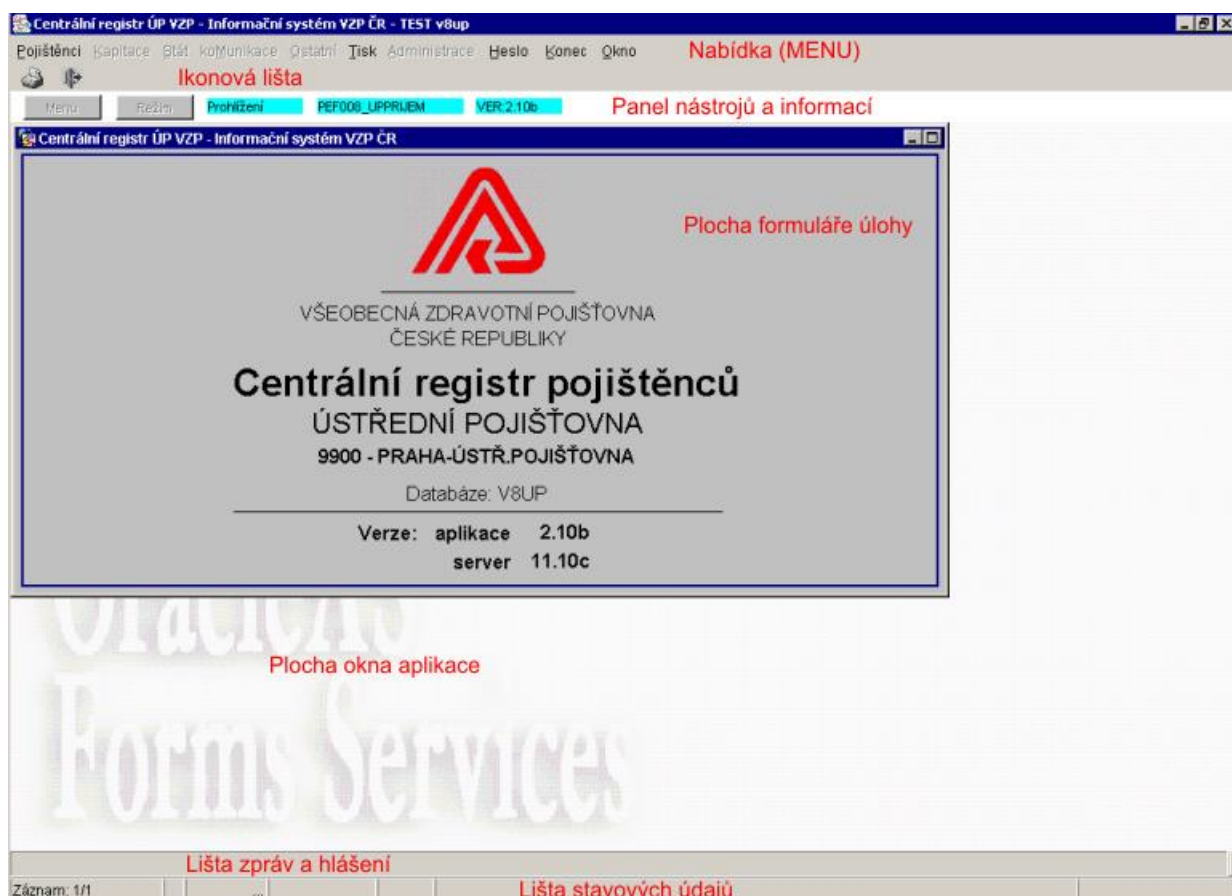
## 2. Úvod do problematiky

Standardním a preferovaným prostředím aplikací vyvíjených na zakázku je Oracle Forms.

## 3. Úvodní obrazovka

Hlavní aplikační formulář se skládá z několika sekcí:

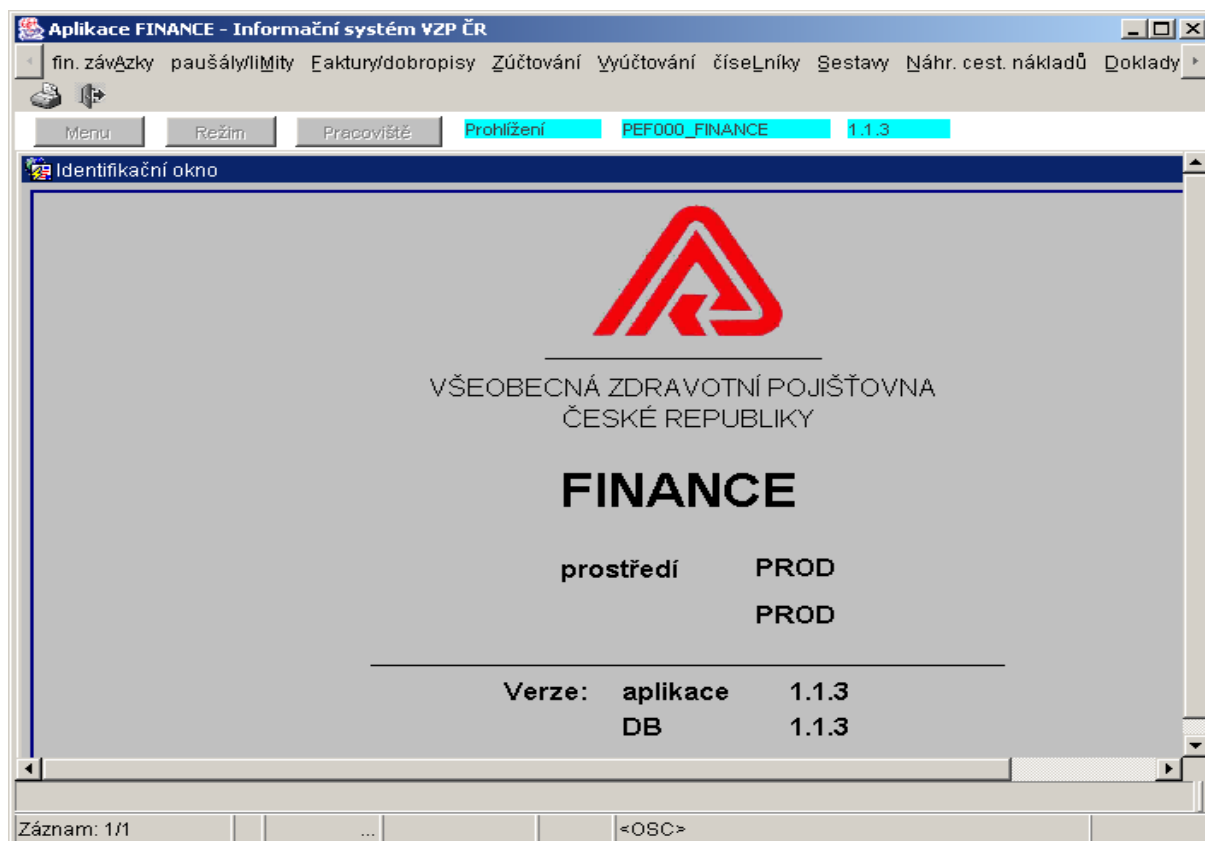
- **Záhlaví okna** – nachází se v horní části okna aplikace. Obsahuje následující údaje:
  - označení uživatele,
  - označení aplikace,
  - název aplikace,
  - ovládací prvky pro minimalizaci/maximalizaci a zavření okna.
- **Menu aplikace** – nachází se těsně pod záhlavím okna. Je typu pull-down a je řízeno databázovými rolemi. Obsahuje nabídku spustitelných úloh (formulářů). Pokud uživatel má oprávnění ke spuštění úlohy, je možné nabídku vybrat pomocí levého tlačítka myši nebo kombinací klávesy ALT+písmeno. Pokud uživatel oprávnění nemá je volba znázorněna neprosvíceným (obrysovým) stavem položky nabídky. V oblasti panelu nástrojů a informací je tlačítko [Menu], které přepíná standardní nabídku na funkce aplikace nebo na funkce úlohy.
- **Ikonová lišta** – obsahuje ikony pro rychlé volání funkcí pomocí myši.
- **Panel nástrojů a informací** – prostor pro zobrazení identifikačních informací a umístění aplikačních nástrojů. Obsahuje tlačítko [Menu] a tlačítko pro přepínání formuláře do módu aktualizace – pokud to uživateli práva dovolí. Jeden formulář může být v rámci aplikace (session) spuštěn několikrát, ale v aktualizacím módu pouze jednou. Druhý do aktualizacního módu přepnout nejde.
- **Pracovní oblast** – prostor pro formulářová okna.
- **Lišta zpráv a hlášení** – obsahuje zprávy běžících úloh aplikace. Důležitá hlášení jsou zobrazována v samostatných formulářích.
- **Lišta stavových údajů** – obsahuje další údaje, například počet vybraných záznamů, pořadí aktivního záznamů, atd.



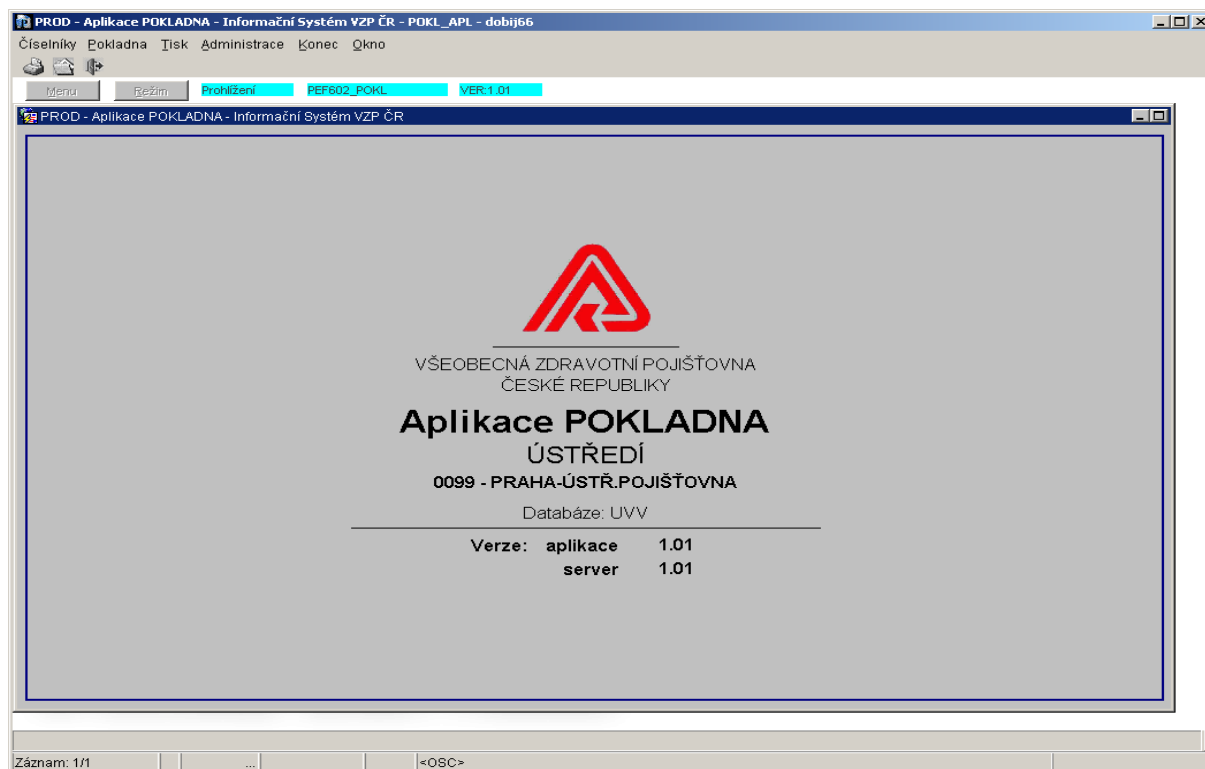
### 3.1. Styl a barvy

V konfiguračních souborech pro aplikační server a vývojová prostředí je nastaven Generic Look and Feel (lookandfeel =Generic). Formuláře a ovládací prvky jsou stejné jako prostředí v operačním systému Windows a to včetně barevného schématu.

Produkční prostředí – modré MDI okno i modré okno formuláře, testovací prostředí – hnědé MDI okno i okno formulářů + kulaté rohy



Správný vzhled MDI okna: Prostředí – Aplikace – Inf. Syst. VZP – Db\_user – IdM\_user





## **Barevné odlišení testovacího a produkčního prostředí**

Volitelně lze na testovacích serverech s testovacími aplikacemi barevně odlišit testovací a produkční prostředí. Testovací prostředí je realizováno stylem "oracle" (kulaté rohy dialogových boxu).

### **3.2. Fonty**

Pro formuláře budou použity následující typy fontů:

<b>Windows Font</b>	<b>Java Font</b>
MS Sans Serif	Dialog
Courier New	MonoSpaced
Arial	SansSerif
WingDings	Symbol
Times New Roman	Serif

Velikost fontů a další nastavení zůstávají implicitní po instalaci vývojového prostředí nebo aplikačního serveru, tedy:

```
#[nastaveno v Registry.dat]
```

```
default.fontMap.defaultFontname=Dialog
```

```
default.fontMap.defaultSize=900
```

```
default.fontMap.defaultStyle=PLAIN
```

```
default.fontMap.defaultWeight=PLAIN
```

## **4. Ovládání (horké klávesy)**

V následující tabulce jsou nadefinovány nejčastěji používané klávesové zkratky, neboli tzv. „horké klávesy“.

<b>Funkce</b>	<b>Klávesa</b>
Další pole	Tab
Předchozí pole	Shift+Tab
Vymazat pole	Ctrl+U
Nahoru	UP nebo Ctrl+P
Dolů	Down nebo Ctrl+L
Posunutí nahoru	PageUp
Posunutí dolů	PageDown
Upravit	Ctrl+E

<b>Funkce</b>	<b>Klávesa</b>
Návrat	Return
Seznam hodnot	F9
Konec	Ctrl+Q
Zobrazit klíče	Ctrl+F1
Potvrdit	F10
Další primární klíč	Shift+F3
Vymazat záznam	Shift+F4
Odstranit záznam	Shift+F6
Duplikovat záznam	F4
Vložit záznam	F6
Další sada záznamů	Shift+Ctrl+PageDown
Další záznam	Shift+Down
Předchozí záznam	Shift+Up
Vymazat blok	Shift+F5
Nabídka blok	F5
Další blok	Ctrl+PageDown
Předchozí blok	Ctrl+PageUp
Duplikovat položku	F3
Vymazat formulář	Shift+F7
Zadat dotaz	F7
Spustit dotaz	F8
Zobrazit chybu	Shift+F1
Tisk	Shift+F8
Počítat záznamy	Shift+F2
Aktualizovat záznam	Ctrl+U
Funkce 0	Shift+Ctrl+F10
Funkce 1	Shift+Ctrl+F1
Funkce 2	Shift+Ctrl+F2
Funkce 3	Shift+Ctrl+F3
Funkce 4	Shift+Ctrl+F4
Funkce 5	Shift+Ctrl+F5
Funkce 6	Shift+Ctrl+F6

Funkce	Klávesa
Funkce 7	Shift+Ctrl+F7
Funkce 8	Shift+Ctrl+F8
Funkce 9	Shift+Ctrl+F9
Seznam kartových stran	F2
Nápověda	Ctrl+H

## 5. Fonty pro Reports

Následující tabulka obsahuje povolené fonty pro výstupní PDF sestavy generované pomocí Reports Services na aplikačním serveru. Povolené jsou i kombinace tučné, kurziva a podtržené.

Název fontu	Velikosti fontu
Courier New	8, 10, 12
Arial	8, 10, 12
Times New Roman	8, 10, 12 - doplňkový font

Výstupy generované aplikacemi musí být v souladu s Manuálem jednotného vizuálního stylu VZP ČR, zejména musí být použito správné logo, které je uvedeno v záhlaví tohoto dokumentu a které bude předáno ve formě gif, jpg na vyžádání.