



číslo smlouvy:

900 000 034 701

Smluvní strany

Pojistník: **Městská správa sociálních služeb v Mostě - příspěvková organizace**
IČO/RČ: 00831212
Sídlo: Barvířská 495, 43401 Most
Zastupující: Ing. Luboš Trojna, ředitel
E-mail: [REDACTED]
Telefon: [REDACTED]
Kontaktní adresa: shodná se sídlem

Pojišťovna: **Direct pojišťovna, a.s.**
IČO: 25073958
Sídlo: Nové sady 996/25, Staré Brno, 602 00 Brno
Zastupující: [REDACTED]
E-mail: [REDACTED]
Telefon: [REDACTED]

Počátek pojištění	01.04.2024	00:00 hodin
Konec pojištění (poslední den platnosti)	31.03.2029	23:59 hodin

Přehled pojištění	Součet pojistných částek / limit plnění	Roční pojistné
✓ Živelní pojištění	82 984 000 Kč	42 576 Kč
✓ Pojištění krádeže a loupeže	1 000 000 Kč	14 040 Kč
✓ Pojištění technických rizik	3 000 000 Kč	19 404 Kč
Celkové roční pojistné:		76 020 Kč
Roční pojistné při závazku trvání smlouvy alespoň 5 let (vratná sleva 10 %):		68 418 Kč

Hlášení škodné události prosím proveďte bez zbytečného odkladu některým z těchto způsobů:

on-line návodným formulářem	[REDACTED]
e-mailem	[REDACTED]
telefonicky	[REDACTED]

1. Úvodní ujednání

1.1 Pojištění se řídí příslušnými ujednáními Občanského zákoníku č. 89/2012 Sb.; zákonem o pojišťovnictví č. 277/2009 Sb. v platném znění, spolu s dalšími platnými právními předpisy České republiky a v souladu s dále uvedenými pojistnými podmínkami a smluvními ujednáními, které jsou nedílnou součástí této pojistné smlouvy.

1.2 Pojištěný

Pojištěný je shodný s pojištěným a je současně osobou oprávněnou. Oprávněná osoba je ta osoba, které v důsledku pojistné události vznikne právo na pojistné plnění.

Převažující ekonomická činnost pojištěného:	Poskytování sociálních služeb (domovy seniorů a jiné)
---	---

1.3 Pojišťovací zprostředkovatel

Jméno/název:	RENOMIA, a. s.
Jednající pracovník:	██████████
e-mail:	██████████
telefon:	██████████
Způsob zprostředkování:	Samostatný zprostředkovatel makléř

1.4 Pojištění se sjednává na činnosti, které jsou ke dni sjednání pojistné smlouvy zapsány v živnostenském nebo obchodním rejstříku, mimo činností vyloučených v bodě 1.5.

1.5 Pojištění se nevztahuje na:

rizika na volném moři,
kosmická rizika,
rozvodové a přenosové sítě,
petrochemická rizika,
poškození elektronických dat (kybernetická rizika),
činnosti stavební v oblasti vyprošťování a demolice,
konstrukce a údržba přehrad a práce pod vodou,
důlní práce, těžba a hloubení včetně výkopových prací,
práce a manipulace s plyny, výbušninami a toxickými látkami,
ropné a plynárenské společnosti,

2 Živelní pojištění

2.1 Předmět pojištění

Číslo	Druh Vlastnictví	Popis, specifikace	Způsob pojištění Pojistná hodnota	Pojistná částka / limit plnění	Spoluúčast
1	stavby a st. součásti vlastní	Soubor ostatních staveb (například dřevěné pergoly a altány apod.) a vlastních stavebních součástí a úprav v užívaných budovách	první riziko nová cena	3 500 000 Kč	5 000 Kč
2	movité věci vlastní	Soubor vlastních movitých věci a provozních zařízení (stroje, elektronika, mobilní elektronika, soubor věcí vedených v operativní evidenci, na účtu spotřeby materiálu, ostatní vybavení kanceláře, drobný majetek, apod.)	pojistná částka nová cena	76 100 000 Kč	5 000 Kč
3	zásoby vlastní	Soubor vlastních zásob (materiál, zboží, nedokončená výroba)	první riziko nová cena	650 000 Kč	5 000 Kč
4	movité věci cizí	Soubor cizích movitých věci po právu užívaných a provozních zařízení (stroje, elektronika, mobilní elektronika, soubor věcí vedených v operativní evidenci, na účtu spotřeby materiálu, ostatní vybavení kanceláře, drobný majetek, apod.)	první riziko nová cena	1 629 000 Kč	5 000 Kč
5	individuální cizí	Soubor cizích movitých věci zvláštní kulturní a historické hodnoty (obrazy)	první riziko obvyklá cena	55 000 Kč	5 000 Kč
6	individuální vlastní	Soubor vlastních uměleckých děl, věcí zvláštní kulturní a historické hodnoty (obrazy a sochy na volném prostranství v rámci areálů)	první riziko obvyklá cena	421 000 Kč	5 000 Kč
7	peníze a cennosti vlastní a cizí	Peníze, cennosti a ceniny	první riziko obvyklá cena	629 000 Kč	5 000 Kč
PML - předpokládaná nejvyšší škoda podle požárního komplexu:					41 492 000 Kč

2.2 Místo pojištění

Předmět	Ulice, číslo popisné/orientační, PSČ, obec (území, číslo parcely)
1 - 7	Jiřího Wolkera 404, 434 01 Most
1 - 7	Albrechtická 1074, 434 01 Most
1 - 7	Komořanská 818, 434 01 Most
1 - 7	Antonína Dvořáka 2166, 434 01 Most
1 - 7	Barvířská 495, 434 01 Most
1 - 7	Ke Koupališti 1180, 434 01 Most
1 - 7	Františka Malíka 973,434 01 Most
1 - 7	Růžová 2071, 434 01 Most
2,3,4	území ČR - limit 1 000 000 Kč

2.2.1 Referenční bod pro nebezpečí povodeň a záplava

Tarifní zóna	Ulice, číslo popisné/orientační, PSČ, obec (číslo parcely, souřadnice)
TZ 1	Jiřího Wolkera 404, 434 01 Most

2.3 Pojistná nebezpečí

Základní pojistné nebezpečí	Odkaz	Součet pojistných částek / limitů		Spoluúčast
Požár, výbuch, přímý úder blesku, pád letadla	DPPZ čl. 4	82 984 000 Kč		dle 2.1
Připojištění	Odkaz	Předmět	Limit plnění	Spoluúčast
Vichřice, krupobití	DPPZ 5.1, 5.2	1 - 7	20 000 000 Kč	5 000 Kč
Povodeň, záplava	DPPZ 5.3, 5.4	1 - 7	5 000 000 Kč	25 000 Kč
Sesuv půdy a zřícení skal, lavina	DPPZ 5.5, 5.6	1 - 7	20 000 000 Kč	5 000 Kč
Tíha sněhu nebo námrazy	DPPZ 5.7	1 - 7	20 000 000 Kč	5 000 Kč
Pád předmětu	DPPZ 5.9	1 - 7	20 000 000 Kč	5 000 Kč
Zemětřesení	DPPZ 5.10	1 - 7	20 000 000 Kč	5 000 Kč
Kouř	DPPZ 5.11	1 - 7	50 000 000 Kč	5 000 Kč
Náraz vozidla	DPPZ 5.12	1 - 7	50 000 000 Kč	5 000 Kč
Aerodynamický třesk	DPPZ 5.13	1 - 7	50 000 000 Kč	5 000 Kč
Atmosférické srážky	DPPZ 5.8	1 - 7	200 000 Kč	1 000 Kč
Zkrat, přepětí, podpětí	DPPZ 5.14	1 - 7	500 000 Kč	1 000 Kč
Vodovodní škody	DPPZ 5.15	1 - 7	20 000 000 Kč	5 000 Kč
Vodné a stočné	DPPZ 5.15.1	1 - 7	30 000 Kč	1 000 Kč
Rozbití skel	DPPZ 5.16	1 - 7	100 000 Kč	1 000 Kč
Poškození fasády zvířetem	DPPZ 5.17	1	100 000 Kč	1 000 Kč
Demolice a odklizení zbytků	DPPZ 5.20	1 - 7	1 000 000 Kč	5 000 Kč
Zkažení potravin	DPPZ 5.21	3	50 000 Kč	5 000 Kč
Skupina nebezpečí se společným limitem pojistného plnění				Limit plnění
a) Sesuv půdy a zřícení skal, lavina, Tíha sněhu nebo námrazy, Pád předmětu, Zemětřesení				20 000 000 Kč
b) Kouř, Náraz vozidla, Aerodynamický třesk				50 000 000 Kč
Roční pojistné za živelní pojištění:				42 576 Kč

2.4 Důležité informace k živelnímu pojištění

- Pojištění se řídí pojistnými podmínkami:
VPPMO-01/2022 (všeobecné) www.direct.cz/document/download/vppmo/20220221/vppmo.pdf
DPPZ-10/2022 (doplňkové živelní) www.direct.cz/document/download/dppz/20221007/dppz.pdf
- Z nebezpečí Povodeň, záplava nehradíme škody, které nastanou v místě ležícím ve 4. povodňové zóně.
- Z nebezpečí Povodeň, záplava nehradíme škody, které nastanou v době 10 dní od data sjednání pojistné smlouvy.

3 Pojištění krádeže a loupeže

3.1 Předmět pojištění

Číslo	Druh Vlastnictví	Popis, specifikace	Způsob pojištění Pojistná hodnota	Pojistná částka / limit plnění	Spoluúčast
1	stavby a st. součásti vlastní	Soubor ostatních staveb (například dřevěné pergoly a altány apod.) a vlastních stavebních součástí a úprav v užívaných budovách	první riziko nová cena	500 000 Kč	1 000 Kč
	movité věci vlastní	Soubor vlastních movitých věci a provozních zařízení (stroje, elektronika, mobilní elektronika, soubor věcí vedených v operativní evidenci, na účtu spotřeby materiálu, ostatní vybavení kanceláře, drobný majetek, apod.)	první riziko nová cena		
	zásoby vlastní	Soubor vlastních zásob (materiál, zboží, nedokončená výroba)	první riziko nová cena		
	movité věci cizí	Soubor cizích movitých věci po právu užívaných a provozních zařízení (stroje, elektronika, mobilní elektronika, soubor věcí vedených v operativní evidenci, na účtu spotřeby materiálu, ostatní vybavení kanceláře, drobný majetek, apod.)	první riziko nová cena		
	individuální cizí	Soubor cizích movitých věci zvláštní kulturní a historické hodnoty (obrazy)	první riziko obvyklá cena		
	individuální vlastní	Soubor vlastních uměleckých děl, věci zvláštní kulturní a historické hodnoty (obrazy a sochy na volném prostranství v rámci areálů)	první riziko obvyklá cena		
2	peníze a cennosti vlastní a cizí	Peníze, cennosti a ceniny	první riziko obvyklá cena	500 000 Kč	1 000 Kč

3.2 Místo pojištění

Předmět	Ulice, číslo popisné/orientační, PSČ, obec (území, číslo parcely)
1 - 2	Jiřího Wolkera 404, 434 01 Most
1 - 2	Albrechtická 1074, 434 01 Most
1 - 2	Komořanská 818, 434 01 Most
1 - 2	Antonína Dvořáka 2166, 434 01 Most
1 - 2	Barvířská 495, 434 01 Most
1 - 2	Ke Koupališti 1180, 434 01 Most
1 - 2	Františka Malíka 973,434 01 Most
1 - 2	Růžová 2071, 434 01 Most
1 - 2	území ČR - limit 1 000 000 Kč

Je většina hodnoty předmětů pojištění na samotě?:

ne

3.3 Pojistná nebezpečí

Základní pojistné nebezpečí	Odkaz	Limit plnění	Spoluúčast
Krádež vloupáním, loupež	DPPKL 4 a)	1 000 000 Kč	dle 3.1
Vandalismus, sprejerství	DPPKL 4 b)	150 000 Kč	1 000 Kč
Cesta pachatele při krádeži (včetně zámků)	DPPKL 4 c)	10 000 Kč	1 000 Kč
Připojištění	Odkaz	Limit plnění	Spoluúčast
Odcizení z vozidla	DPPKL 5.1	50 000 Kč	5 000 Kč
Přeprava peněz poslem	DPPKL 5.2	850 000 Kč	5 000 Kč
Prostá krádež	ujednání	50 000 Kč	5 000 Kč
Roční pojistné za pojištění odcizení:			14 040 Kč

3.4 Důležité informace k pojištění krádeže a loupeže

- Pojištění se řídí pojistnými podmínkami:
VPPMO-01/2022 (všeobecné) www.direct.cz/document/download/vppmo/20220221/vppmo.pdf
DPPKL-10/2022 (doplňkové krádež, loupež) www.direct.cz/document/download/dppkl/20221007/dppkl.pdf
- Čím slabší zabezpečení pachatel překonal, tím méně zaplatíme. Platí limity v Tabulce zabezpečení DPPKL čl. 8.
- Pojištění pro případ odcizení se vztahuje i na případy odcizení způsobené prostou krádeží. Prostou krádeží se rozumí odcizení pojištěné věci bez překonání překážek a způsobů zabezpečení.

4 Pojištění technických rizik

4.1 Předmět pojištění

Číslo	Druh	Popis, výrobní číslo, specifikace	Pojistná částka	Spoluúčast
1	stacionární a mobilní	Soubor vlastní mobilní a stacionární elektroniky a elektronických zařízení (jako jsou například NTB, počítače, počítačová centra a sítě, kancelářská technika, tablety, mobilní telefony, spotřební elektronika, kopírky a kopírovací centra, prezentační technika, interaktivní tabule, zařízení pro virtuální technologii apod.)	2 000 000 Kč	5 000 Kč
2	stacionární a mobilní	Soubor cizí po právu užívané elektroniky a elektronických zařízení (tiskárny apod.)	1 000 000 Kč	5 000 Kč

4.2 Místo pojištění

Předmět	Ulice, číslo popisné/orientační, PSČ, obec (území, číslo parcely)
1 - 2	území ČR
1	území Evropy - limit plnění 50 000 Kč - pouze mobilní elektronika

4.3 Pojistná nebezpečí

Základní pojistné nebezpečí	Odkaz	Součet pojistných částek	Spoluúčast	
Nahodilá událost, která není vyloučená	DPPTR čl. 4	3 000 000 Kč	dle 4.1	
Společný limit na první riziko		1,2	550 000 Kč	dle 4.1
Roční pojistné za pojištění technických rizik:			19 404 Kč	

4.4 Důležité informace k Pojištění technických rizik

- Pojištění se řídí pojistnými podmínkami:
 - VPPMO-01/2022 (všeobecné) www.direct.cz/document/download/vppmo/20220221/vppmo.pdf
 - DPPTR-10/2022 (doplňkové technická rizika) www.direct.cz/document/download/dpptr/20221007/dpptr.pdf
- Neplatíme vnitřně vzniklé poruchy u předmětů, které jsou delší dobu v provozu dle DPPT 6.12.

5. Pojistné

Datum sjednání pojištění	28.03.2024	
Datum počátku pojištění	01.04.2024	00:00 hodin
Konec pojištění (poslední den platnosti)	31.03.2029	23:59 hodin

5.1 Rekapitulace pojistného, splátky

Celkové roční pojistné	76 020 Kč
Celkové roční pojistné po slevě za víceletost 10 %	68 418 Kč
Pojistné období	roční
Pojistné	běžné
Frekvence splátek pojistného	roční
Částka splátky pojistného	68 418 Kč
Splatnost pojistného v každém roce trvání pojištění	1.4.

Tímto předepisujeme platby pojistného na celý pojistný rok v uvedených termínech splatnosti.

V případě změny rozsahu smlouvy předepisujeme změněné pojistné v písemných dodatcích.

5.2 Platební údaje

číslo účtu inkasního zprostředkovatele	podle vyúčtování
variabilní symbol	9000034701

Pojistné se považuje za zaplacené okamžikem připsání splátky na účet inkasního zprostředkovatele.

Pojistné přiřazujeme vždy k nejstaršímu neuhrazenému nebo jen částečně uhrazenému předpisu.

Pojistné, které je po splatnosti, máme právo započíst vůči pojistnému plnění.

5.3 Sleva za víceletost

S předpokladem, že tato pojistná smlouva bude trvat alespoň po dobu 5 pojistných roků, tedy do 31.3.2029 23:59, jsme poskytli slevu za víceletost ve výši 10 % z pojistného.

V případě dřívějšího ukončení pojistné smlouvy z vlastní iniciativy se pojistník zavazuje doplatit pojišťovně částku odpovídající poskytnuté slevě. V případě ukončení pojistné smlouvy z iniciativy pojišťovny pojistník slevu nevrací.

6. Společná ujednání

- 6.1** Pojistník prohlašuje, že na všechny otázky odpověděl pravdivě a úplně a nezatajil ve svých odpovědích nic podstatného v souladu s ustanoveními § 2788 zákona č. 89/2012 Sb., Občanský zákoník v platném znění (dále „Občanský zákoník“) a že jeho odpovědi jsou projevem jeho úplné, vážné a omylu prosté vůle a zavazuje se oznámit pojistiteli všechny změny údajů v pojistné smlouvě, ke kterým dojde v době trvání pojištění, se všemi důsledky plynoucími z porušení této povinnosti uvedenými v ustanoveních §2808 a §2809 Občanského zákoníku.
- 6.2** Pojistník prohlašuje, že byl před uzavřením této pojistné smlouvy seznámen se všemi skutečnostmi a údaji v souladu s ustanovením § 2760 Občanského zákoníku. Pojistník prohlašuje, že převzal dle druhu sjednaného pojištění VPP, DPP a SPP, se kterými byl seznámen a souhlasí s nimi.
- 6.3** Pokud je pojistník fyzická osoba, pojistitel zpracovává její osobní údaje a osobní údaje dalších osob uvedených na smlouvě. Hlavním důvodem zpracování je sjednání, uzavření a plnění smlouvy, dodržování právních povinností a také ochrana oprávněných zájmů pojistitele či pojistníka, případně zájmů dalších osob, kterých se zpracování týká nebo může týkat (pojištěné osoby, poškození apod.). Mezi oprávněné zájmy patří i přímý marketing spočívající v zasílání obchodních sdělení, která se týkají naší činnosti, produktů a služeb. Součástí zpracování může být i předání osobních údajů ostatním pojišťovnám, jakož i sdružením pojišťoven, popř. do jiných států, je-li to nezbytné pro ochranu nebo výkon práv (včetně prevence podvodu) a pro plnění povinností plynoucích z pojistné smlouvy. Při zpracování osobních údajů se řídíme všemi pravidly stanovenými právními předpisy.
- 6.4** Pokud je pojištěný na pojistné smlouvě fyzická osoba odlišná od pojistníka, pojistník se podpisem této smlouvy zavazuje těmto osobám předat informaci o tom, že pojistitel zpracovává jejich osobní údaje, a sdělit jim, kde informace o zpracování osobních údajů naleznou nebo jim o zpracování jejich osobních údajů pojistitelem předat úplné informace.
- 6.5** Pojistník potvrzuje, že se seznámil s informacemi o zpracování osobních údajů a že je předal všem pojištěným osobám, včetně práva na informace, přístup k údajům a jejich přenositelnost, práva na opravu, výmaz nebo omezení, a práva podat námitky proti zpracování prováděnému na základě oprávněných zájmů (IZOS 10/2020).
- 6.6** Jakékoliv změny v pojistné smlouvě lze sjednat pouze v písemné podobě formou dodatku k pojistné smlouvě.
- 6.7** Tato pojistná smlouva je vypracována ve dvou vyhotoveních s platností originálu, z nichž jedno obdrží pojistník a jedno pojistitel.
- 6.8** Pojistník prohlašuje a zaplacením pojistného stvrzuje, že převzal před uzavřením této pojistné smlouvy pojistné podmínky a další dokumenty vztahující se k předmětu pojištění:

1. Předmluvní informace PIVR-2/2022 www.direct.cz/document/download/pivr/20220221/pivr.pdf
2. Inf. o zpracování osobních údajů IZOS-10/2020 www.direct.cz/document/download/izos.pdf
3. Inf. dokument o pojistném produktu IDVR-10/2022 www.direct.cz/document/download/idvr.pdf
4. Všeobecné a doplňkové pojistné podmínky, na které tato smlouva odkazuje
5. Smluvní ujednání zprostředkovatele
6. Plná moc zprostředkovatele

V Mostě

.....
Ing. Luboš Trojna
ředitel
Městská správa sociálních služeb v Mostě -
příspěvková organizace

.....
[redacted]
upisovatel podnikatelských a průmyslových rizik
Direct pojišťovna, a.s.



Kdo jsme my?

1. Kdo jsme?

Direct pojišťovna, a.s., se sídlem Nové sady 996/25, Staré Brno, 602 00 Brno, Česká republika. Naše IČO je 25073958 a jsme zapsáni v Obchodním rejstříku Krajského soudu v Brně, oddíl B, vložka 3365.

2. Jak se s námi spojit?

Aktuální kontaktní údaje naleznete na webu www.direct.cz.

- Můžete vyplnit a odeslat online formulář na webu www.direct.cz.
- Napište nám e-mail na info@direct.cz.
- Zavolejte nám na linku [532222222](tel:532222222).
- Napište nám dopis a odešlete ho na adresu Direct pojišťovna, a.s., Nové sady 996/25, 602 00 Brno, Česká republika.
- Můžete přijít osobně na naši pobočku.

Veškerá komunikace probíhá v českém jazyce.

3. Co děláme?

Jsme pojišťovna, zabýváme se pojišťovací činností v oblasti neživotního pojištění. Jednáme s vámi v roli pojistitele.

4. Čím se řídíme?

Pojistná smlouva se řídí zákony České republiky, konkrétně ve vztahu s vámi občanským zákoníkem, což je zákon č. 89/2012 Sb. Veškeré spory budou rozhodovat příslušné soudy v České Republice.

Používáme zdravý rozum, lidský přístup a jsme tu hlavně proto, abychom lidem pomohli v situacích, kdy se stane „průšvih“. Věříme, že i pojišťovna může být lidská a přátelská. A že se na ni lidé mohou spolehnout. V Direct pojišťovně vycházíme z hodnot, které jsme se nemuseli učit nazpaměť, ale které jsou nám vlastní i v našem soukromém životě. Jednoduchost, rychlost, přátelskost a spolehlivost najdete ve všem, co děláme.

Dále se řídíme Kodexem etiky České asociace pojišťoven a Etickým kodexem finančního trhu, které naleznete na webu www.cap.cz/o-nas/kodex-etiky.

5. Jak si vedeme?

Informace o finanční situaci naleznete na našem webu www.direct.cz v sekci Povinně zveřejňované informace.

6. Kdo nás kontroluje?

Česká národní banka se sídlem Na Příkopě č. 28, 115 03 Praha, Česká republika.

7. Jak si můžete stěžovat?

Se svou stížností se na nás můžete obrátit:

- Vyplněním a odesláním online formuláře na webu www.direct.cz.
- Napsáním e-mailu na info@direct.cz.
- Zavoláním na linku [532222222](tel:532222222), linka je zpoplatněna dle aktuálního ceníku poskytovatele.
- Napsáním a odesláním dopisu na adresu Direct pojišťovna, a.s., Nové sady 996/25, 602 00 Brno, Česká republika.
- Osobně na naší pobočce.

K vaší stížnosti se vyjádříme do 30 dní od obdržení stížnosti.

Dále se můžete obrátit na Českou národní banku se sídlem Na Příkopě č. 28, 115 03 Praha, Česká republika, a to písemně, přes webový formulář, který naleznete na www.cnb.cz, nebo na jejich telefonickou linku

Pokud mezi námi a vámi vznikne spotřebitelský spor, který se nepodaří vyřešit vzájemnou dohodou, můžete podat návrh na mimosoudní řešení České obchodní inspekci, Ústřední inspektorát – oddělení ADR, Štěpánská 15, 120 00 Praha 2, e-mail: [redacted] web: adr.coi.cz, Kanceláři ombudsmana České asociace pojišťoven z.ú., Elišky Krásnohorské 135/7, 110 00 Praha 1, Česká republika, e-mail: [redacted] web: www.ombudsmancap.cz. Pro mimosoudní řešení spotřebitelského sporu online je možné využít i platformu zřízenou Evropskou komisí na adrese ec.europa.eu/consumers/odr/.

8. Jak jsou odměňováni naši pracovníci?

Pokud vám se sjednáním smlouvy pomůžou naši pracovníci, ať už na naší pobočce nebo po telefonu, obdrží za to odměnu. Výše odměny za pomoc při sjednání vašeho pojištění se však nijak nepromítne do výše pojistného – to znamená, že máte stejné pojistné, pokud si pojištění sjednáte sami, i pokud vám pomůže náš pracovník.

Co je pojištění podnikatelských rizik?

Jedná se o pojištění, které nabízí pojistnou ochranu majetku a odpovědnosti osob při výkonu podnikatelské činnosti. Ne na všechny škody se však pojištění vztahuje. Typicky se vztahuje pouze na věci specifikované v pojistné smlouvě. Tyto věci jsou pojištěny pouze proti pojistným nebezpečím, které jsou uvedeny v pojistné smlouvě.

V pojistných podmínkách v článku „Výluky z pojištění“ uvádíme výčet dalších situací a okolností, za kterých nemáte nárok na pojistné plnění. Doporučujeme vám seznámit se podrobně s pojistnou smlouvou a pojistnými podmínkami.

Rady ke smlouvě

1. Jak sjednat pojištění?

Pojištění podnikatelských rizik lze sjednat pomocí našeho obchodního týmu či na pobočce. Pojistnou smlouvu a pojistné podmínky Vám zašleme na zvolený email, či Vám je předáme v tištěné podobě. Smlouvu uzavřete tak, že nám pošlete první pojistné uvedené na smlouvě na určený účet pod správným variabilním symbolem. Na uzavření smlouvy podpisem všech smluvních stran se musíme výslovně dohodnout. Následně vám pošleme potvrzení (pojistku).

2. Kolik budu platit?

Za každé pojistné období zaplatíte částku, která je uvedena v pojistné smlouvě jako výsledné pojistné, nebo která je uvedena ve výročním dopise. Platba se provádí bankovním převodem. Splátku považujeme za zaplacenou v okamžiku připsání peněz na náš bankovní účet.

3. Jak dlouho trvá pojištění?

Pojištění trvá od data počátku pojištění uvedeného v pojistné smlouvě do data konce pojištění uvedeného v pojistné smlouvě za podmínky, že bylo sjednáno pojištění na dobu určitou. Jinak pojištění trvá až do doby zániku pojištění.

4. Jak mohu pojištění zrušit?

Pojištění běžně končí uplynutím data konce pojištění a řídí se zákonem. Lze jej ale předčasně ukončit zejména následujícími způsoby:

- a) Odstoupením od smlouvy, pokud vy nebo my při sjednání smlouvy uvedeme klamavé informace. Odstoupit od smlouvy může ale pouze ten, kdo nepravdivou informaci obdržel.
- b) Výpovědí, pokud nám ji zašlete do dvou měsíců od sjednání s tím, že pojištění ukončíme v osmidenní lhůtě od jejího přijetí.
- c) Výpovědí, pokud nám ji zašlete do tří měsíců od oznámení pojistné události s tím, že pojištění ukončíme do 30 dní od jejího přijetí.
- d) Dohodou obou smluvních stran, kdy k zániku pojištění dojde k datu stanovenému v rámci dohody.
- e) Zasláním výpovědi pojištění ke konci pojistného období, pokud nám bude výpověď doručena minimálně 6 týdnů před koncem daného období. Pokud nám bude výpověď doručena po tomto termínu, bude smlouva ukončena ke konci dalšího pojistného období.
- f) Oznámením zániku majetku, kdy bude smlouva ukončena k doloženému datu zániku majetku.
- g) Oznámením úmrtí pojistníka, kdy bude smlouva ukončena k doloženému datu úmrtí pojistníka.

Smlouva však může pokračovat, pokud pojištěný uplatní právo na pojistné plnění z pojistné události, jejíž příčina nastala po smrti pojistníka, nebo pokud po smrti pojistníka bude pojistné řádně hrazeno, nebo pokud s pokračováním pojištění vysloví pojištěná osoba písemný souhlas.

- h)** Oznámením o změně vlastníka, kdy bude smlouva ukončena k datu doručení oznámení. Lze uplatnit, pouze pokud dojde ke změně všech vlastníků v době sjednání pojistné smlouvy.

Pokud dojde k odstoupení, ruší se smlouva od počátku, my vám vrátíme pojistné a vy nám vrátíte případná vyplacená pojistná plnění. Pokud dojde k výpovědi, tak si necháme zaplacené pojistné a vy máte právo na pojistné plnění za pojistné události, které nastaly do data výpovědi.

5. Budu platit nějaké platby nad rámec pojistného?

Nad rámec sjednaného pojistného mohou být účtovány poplatky za služby související se sjednaným pojištěním. Aktuální výše těchto poplatků je uvedena v sazebníku poplatků a odměn na www.direct.cz.

Rady ke škodě

1. Jak se určí výše pojistného plnění nebo jiného plnění z pojištění?

Způsob určení výše pojistného plnění nebo jiného plnění z pojištění najdete v pojistné smlouvě a v pojistných podmínkách.

2. Musím to, co obdržím od pojišťovny, danit?

Na příjmy z pojištění se vztahuje právní úprava zákona č. 586/1992 Sb., o daních z příjmu, v platném znění. Plnění z pojištění jsou od daně osvobozena s výjimkami stanovenými ve výše uvedeném zákoně. V případě nejasností ohledně zdanění pojistného plnění prosím kontaktujte svého daňového poradce. V současné chvíli si nejsme vědomi dalších daní, které by měly být vámi hrazeny v souvislosti s pojištěním. Právní předpisy nicméně mohou v budoucnu takovou povinnost zavést.

3. Jaké jsou důsledky porušení povinností?

Vyplývají z příslušných pojistných podmínek a ustanovení občanského zákoníku. V případech, kdy s námi nebudete dostatečně spolupracovat při likvidaci pojistné události nebo nám poskytnete nepravdivé informace, vám můžeme pojistné plnění snížit či odmítnout vyplatit.

Tyto předmluvní informace jsou platné od 15.2.2022.

Ve společnosti Direct pojišťovna, a.s. (dále jen „Direct“ nebo „my“) nám na vás, našich klientech, velmi záleží a je pro nás důležité chránit vaše soukromí. Rádi bychom vás ujistili, že s vašimi údaji zacházíme s maximální péčí a v souladu se všemi povinnostmi, které vyplývají z platných právních předpisů.

Pokud byste měli jakékoli dotazy týkající se zpracování osobních údajů, rádi vám vše vysvětlíme. Můžete se na nás obrátit na klientskou linku [REDAKCE] nebo adresu Direct pojišťovna, a.s., Nové sady 996/25, Staré Brno, 602 00 Brno.

Správce osobních údajů:

Direct pojišťovna a.s.

IČO: 25073958,

Sídlo: Nové sady 996/25, Staré Brno, 602 00, Brno

Web: www.direct.cz

Kontakt na pověřence pro ochranu osobních údajů:

Rádi bychom vás seznámili s tím:

- jaké údaje o vás zpracováváme a proč,
- jak údaje zpracováváme a jak je chráníme,
- odkud údaje získáváme a jak dlouho je uchováváme,
- komu údaje můžeme předat,
- jaká jsou vaše práva v souvislosti s osobními údaji zpracovávanými Directem.

V případě, že jste též uživatelem naší mobilní aplikace Direct (dále jen „Aplikace“), přečtete si také zvláštní Zásady ochrany soukromí dostupné [zde](#), kde je specificky popsáno, jaké osobní údaje zpracováváme při provozu Aplikace.

1. Jaké údaje zpracováváme?

Zpracováváme zejména údaje, které potřebujeme k nabídce a poskytování našich služeb (uzavření a plnění smlouvy). Zjednodušeně řečeno se jedná o všechny údaje, které jsou ve smlouvách nebo podobných formulářích nebo které jsme si sdělili za tímto účelem ústně či jinou domluvenou formou.

U některých produktů, u kterých je to z hlediska jejich vlastností nezbytné, se může zpracování údajů týkat i dalších osob (např. zaměstnavatel, zaměstnanci, obchodní zástupci, příbuzní, poškozené osoby apod.). Může se stát, že budeme vaše údaje spojovat s dalšími informacemi (ať už od vás, nebo z jiných zdrojů) anebo vytvářet údaje nové, které z daných informací vyplývají nebo s nimi souvisejí. Je to důležité hlavně pro určení práv a povinností vyplývajících ze smlouvy, ochranu našich či vašich zájmů nebo dodržování našich zákonných povinností (např. prevence a odhalování podvodů, zlepšování a vývoj produktů, služeb a obchodní činnosti).

Pokud jste souhlasili, případně neodmítli možnost dostávat od nás nebo našich obchodních partnerů reklamní nabídky, pak můžeme také spojovat a hodnotit vaše osobní údaje (včetně údajů týkajících se sjednaných služeb a jejich využití), abychom vám nabízeli skutečně jen to, co pro vás může být zajímavé.

Nejčastěji budeme zpracovávat následující kategorie údajů:

- identifikační údaje sloužící k jednoznačné a nezaměnitelné identifikaci subjektu údajů (např. jméno, příjmení,
- titul, příp. rodné číslo, datum narození, adresa trvalého pobytu, IČO, DIČ),
- kontaktní údaje (např. kontaktní adresa, číslo telefonu, číslo faxu, e-mailová adresa a jiné obdobné informace),
- popisné a sociodemografické údaje (věk, pohlaví, rodinný stav, počet dětí, státní příslušnost, povolání, vzdělání, příjmy a výdaje apod.),
- údaje týkající se služeb a produktů (např. druh, počet a využívání sjednaných produktů, identifikace předmětu pojištění, identifikace dalších pojištěných osob, dokumentace stavu předmětu pojištění při vstupu do pojištění, dobu trvání předchozího pojištění a počet nehod za toto období, informace o pojistných událostech, údaje o příbuzných osobách, poškozené osoby),
- údaje o zdravotním stavu,
- údaje týkající se šetření škodních událostí včetně údajů o jiných osobách a údajů zvláštní kategorie (typicky se jedná o zdravotní stav, informace týkající se trestního nebo správního řízení souvisejícího se škodní událostí apod.),
- údaje týkající se naší komunikace včetně telefonické komunikace a využití webových stránek nebo aplikací,
- transakční údaje (veškeré platby pojistného, výplaty pojistného plnění, včetně příslušných platebních informací).

2. Proč údaje zpracováváme?

Při poskytování našich služeb zpracováváme údaje pro různé účely. V některých případech vyplývá potřeba zpracovávat osobní údaje přímo ze smlouvy, zákona nebo legitimních důvodů. Některé typy zpracování můžeme provádět pouze na základě vaše svobodného souhlasu.

2.1 Zpracování na základě smlouvy

Jedná se zejména o nabídku možnosti sjednat, změnit nebo ukončit pojištění, předkládání návrhů na sjednání, změnu nebo ukončení pojištění, provádění přípravných a analytických prací, kalkulace, modelace a hodnocení rizikovitosti a individuální situace zájemců, poskytování doporučení nebo pomoci při správě pojištění, šetření škodních událostí a výplatu plnění

z pojistných smluv. To zahrnuje i zpracování prováděné před uzavřením smlouvy z výše uvedených důvodů, včetně případu, kdy nakonec k uzavření smlouvy nedojde. Součástí plnění smlouvy je i výběr a vymáhání pojistného.

Na základě smlouvy s vámi zpracováváme též údaje, pokud se účastníte různých klientských programů, kampaní či soutěží, ve vztahu k plnění závazků, které z těchto programů máme.

Za těmito účely zpracováváme jak vaše osobní údaje, tak v případě, že je to nutné, i údaje dalších účastníků smluvního vztahu nebo jinak dotčených osob (pojištěné nebo oprávněné osoby, poškození, příbuzní apod.). Při šetření škodních událostí můžeme zpracovávat i údaje zvláštní kategorie (zejm. zdravotní údaje) a informace týkající se trestních věcí, rozhodnutí a řízení.

Poskytnutí vašich osobních údajů je dobrovolné, nicméně bez jejich zpracování vám nemůžeme naše služby nabídnout ani poskytnout.

2.2 Zpracování na základě oprávněných zájmů

Dalším důvodem pro zpracování **osobních údajů je ochrana vašich či našich práv a zájmů nebo zájmů dalších osob.**

Do této kategorie spadají následující operace:

- zlepšování a vývoji nových produktů a služeb na základě studia použití našich služeb klienty nebo chování klientů při jejich používání, nebo ke zjišťování spokojenosti poškozených s vyřizováním událostí pojišťovnou;
- segmentace klientů (podle typu a počtu smluv, parametrů pojištění, věku a pohlaví, geografické lokace, sledování kvality služeb a spokojenosti klientů, tvorba obchodních nabídek, doporučení a optimalizace poskytovaných služeb a produktů, identifikace obchodního potenciálu podle preferencí klientů);
- přímý marketing zahrnující nabídku našich produktů a služeb či služeb a produktů přímo souvisejících našim klientům;
- prevence a odhalování trestné nebo protiprávní činnosti;
- určení, obhajoba a vymáhání práv vyplývajících z pojištění;
- ochrana majetku a osob;
- interní funkce nezbytné pro naši činnost, a to i na úrovni skupiny podniků, do které patříme (audit, controlling, provoz IT, administrativa, evidence dokladů pro účetnictví a daně atd.).

Z důvodu ochrany zájmů nahráváme i naše vzájemné telefonní hovory, abychom vždy přesně věděli, o čem jsme spolu mluvili. Hovory můžeme také nahrávat, zpracovávat a následně vyhodnocovat tak, abychom co nejlépe vyhověli vašim požadavkům, přáním a potřebám. Můžeme se s vámi také spojit a ověřit si, zda jste byli s našimi službami spokojeni. Proti zpracování založenému na oprávněných zájmech je možné podat námitku, kterou přezkoumáme, a následně zhodnotíme, zda dané zpracování splňuje požadavky předpisů. Více o svých právech naleznete dále v tomto dokumentu.

2.3 Zpracování na základě zákona a právních povinností

S poskytováním pojištění je spojena celá řada právních povinností, které musíme podle právních předpisů plnit. Zejména se musíme řídit právními předpisy upravujícími pojišťovací činnost, dodržovat odbornou péči a zajistit, že vždy dojde k zaplacení všech nároků našich klientů. Musíme tedy zpracovávat osobní údaje, abychom byli schopni správně spočítat riziko, které na sebe bereme, a nastavit odpovídající zajištění poskytované dalšími osobami.

Podle právních předpisů musíme také evidovat údaje o některých druzích pojištění (zejm. o tzv. povinném ručení) a sdílet je s Českou kanceláří pojistitelů. Stejně tak jsme oprávněni údaje o vozidlech, vlastnících a provozovatelích od České kanceláře pojistitelů získávat.

Podle zákona o pojišťovnictví se za účelem prevence a odhalování pojistného podvodu a dalšího protiprávního jednání pojišťovny vzájemně informují a sdílejí informace o skutečnostech týkajících se pojištění fyzických a právnických osob a jeho zprostředkování včetně informací o zmocněncích účastníků pojištění a dalších osobách zúčastněných na škodné nebo pojistné události, a to i prostřednictvím právnické osoby, která není pojišťovnou, zajišťovnou ani pojišťovacím zprostředkovatelem.

Dále se na nás vztahují obecné právní povinnosti, např.:

- uchování a archivace údajů dle zákonných požadavků (dokumenty týkající se plnění povinností při distribuci a poskytování pojištění nebo zajištění, účetní a daňové předpisy, archivnictví atd.),
- administrativní povinnosti (např. při zpracování informací v daňové, účetní nebo jiné administrativní oblasti),
- povinnost součinnosti s orgány veřejné moci při výkonu jejich pravomocí podle předpisů.

2.4 Zpracování s vaším souhlasem

V některých případech může být pro zpracování osobních údajů nezbytný váš souhlas. Souhlas pro taková zpracování udělujete v elektronické formě (zaškrtnutím příslušných políček) nebo v písemné formě. Pokud je souhlas se zpracováním osobních údajů poskytnut elektronicky, slouží jako rozhodující doklad o poskytnutí tohoto souhlasu záznam o jeho poskytnutí provedený v našich systémech.

2.4.1 Marketingové využití údajů, nabízení obchodu a služeb nad rámec přímého marketingu

Rádi bychom vás čas od času oslovili telefonicky, e-mailem, SMS, nebo prostřednictvím zprostředkovatele s novinkami o činnosti, nových produktech, službách a exkluzivních nabídkách společností, které jsou s námi propojené ve skupině VIGO (zejm. Direct Fidoo a.s. a VIGO Alfa s.r.o) nebo se kterými obchodně spolupracujeme (dále jen nabídky).

Tento souhlas zahrnuje předání osobních údajů nezbytných pro vytvoření nabídky Direct Fidoo a.s. a VIGO Alfa s.r.o. Nikomu jinému vaše osobní údaje pro marketingové účely nepředáváme. Aktuální seznam členů skupiny VIGO a obchodních partnerů je uveden na www.direct.cz/ osobniudaje.

Nabídky se mohou týkat produktů a služeb finančního sektoru, platebních služeb, pojišťovnictví, ochrany zdraví nebo majetku a dalších podobných nebo souvisejících oblastí.

Osobními údaji, které budeme na základě vašeho souhlasu pro tento účel zpracovávat, jsou:

- jméno, příjmení a kontaktní údaje (adresa, telefon, e-mail),
- sociodemografická data (věk, pohlaví, rodinný stav, počet dětí, typ bydlení, vzdělání, příjmy a výdaje),
- informace o službách vyplývající ze smluvní dokumentace nebo komunikace, která se jich týká, včetně segmentace a typizace klienta, např. podle současných nebo v minulosti sjednaných produktů, způsobu využití našich služeb, parametrů produktů jako výše pojistného, pojistná doba atd.,
- transakční informace o platbách pojistného (pravidelných nebo mimořádných),
- informace o vašich preferencích a názorech na produkty a služby, které získáme z dotazníků, průzkumů nebo šetření, kterých se účastníte.

Vaše osobní údaje budou začleněny do databáze klientů, kterou si pro účely naší činnosti vedeme.

Výše uvedené zpracování osobních údajů zahrnuje profilování, které slouží k tomu, abychom poznali potřeby našich klientů a oslovili je jen s takovými nabídkami, které dávají smysl a mohou je zajímat.

Udělení vašeho souhlasu pro účely informování o činnosti a nabídkách produktů a služeb společnosti Direct Fidoo a.s., VIGO Alfa s.r.o. i dalších firem ve skupině VIGO a obchodních partnerů je dobrovolné a svobodné a nemá vliv na uzavření, plnění nebo nastavení jakékoli smlouvy ani jiné podstatné důsledky. Souhlas je platný do svého odvolání.

2.4.2 Jak můžete svůj souhlas odvolat?

Udělený souhlas můžete odvolat kdykoli např. napsáním e-mailu (z e-mailové adresy, kterou máte u nás evidovanou) na [redacted] nebo telefonátem na naši Klientskou linku [redacted] nebo pokud byl souhlas udělen v aplikaci Direct, odvoláním tohoto souhlasu zrušením výběru příslušné funkcionality v nastavení aplikace Direct. Pokud souhlas budete odvolávat e-mailem či telefonicky, požádáme Vás o prokázání totožnosti a zeptáme se vás, pro který typ zpracování svůj souhlas se zpracováním osobních údajů odvoláváte.

3. Jak zpracováváme a chráníme vaše údaje?

Zpracování osobních údajů probíhá automaticky i manuálně. Maximálně je chráníme kontrolními, technickými a bezpečnostními mechanismy před neoprávněným přístupem, přenosem i možným zneužitím.

3.1 Automatizované individuální rozhodování včetně profilování

Automatizovaným individuálním rozhodováním je takové zpracování údajů, které má pro vás podstatné důsledky (např. neuzavření smlouvy) a na kterém se přímo nepodílí žádní lidé. Využívají se k němu tedy výhradně automatické prostředky (aplikace, software, algoritmy, online kalkulačky apod.). Profilování znamená automatizované zpracování údajů za účelem zhodnocení určitých osobních aspektů člověka (pracovní výkony, ekonomická situace, zdraví, chování, preference nebo sledování polohy).

Automatizované rozhodování je často nedílnou součástí zhodnocení rizikivosti před uzavřením pojištění nebo během jeho trvání. Automatizovaný postup nám umožňuje poskytovat lepší, přesnější, rychlejší a spravedlivější služby. Je tak nezbytné pro uzavření smlouvy a plnění našich smluvních a právních povinností.

Automatizované individuální rozhodování, které provádíme, spočívá v hodnocení některých informací o vaší osobě. Například u individuálního pojištění aut jde o věk, bydliště a škodovou historii (tzv. bonus/malus), u cestovního pojištění zohledňujeme věk pojištěné osoby, u pojištění majetku informaci, zdali se pojištěná nemovitost nachází v povodňové zóně.

V případě, kdy by automatizované rozhodování pro vás mělo podstatné důsledky (např. by vedlo k neuzavření smlouvy, k zamítnutí výplaty plnění, změně podmínek sjednané služby apod.), máte právo nechat takové rozhodnutí přezkoumat, vyjádřit se k němu a případně ho napadnout.

4. Odkud informace získáváme?

Osobní údaje získáváme:

- přímo od vás při uzavření, v průběhu trvání a plnění smlouvy, a to prostřednictvím našich webových stránek, aplikace Direct, smluvní dokumentace nebo jiných formulářů a telefonní, e-mailové nebo jiné komunikace;
- od jiných osob, pokud:
 - k tomu dáte souhlas (např. poskytovatelů zdravotních služeb, zdravotnických zařízení pro zjištění zdravotního stavu před sjednáním pojištění, v rámci načtení údajů o bankovní identitě),

- je to nezbytné pro plnění závazků ze smlouvy (např. poškozené osoby, vyšetřovatelé pojistných událostí, lékaři a zdravotnická zařízení, orgány veřejné moci, svědci či jiné osoby, které mají vztah k plnění smlouvy) anebo
- tak stanoví právní předpisy (např. vzájemná informovanost pojišťoven podle zákona o pojišťovnictví, informace získávané od České kanceláře pojistitelů);
- z vlastní činnosti (zejm. informace týkající se služeb nebo produktů, které jste zakoupili);
- z veřejně dostupných rejstříků, seznamů, evidencí nebo webových stránek (např. insolvenční rejstřík, obchodní rejstřík, živnostenský rejstřík, katastr nemovitostí apod.).

5. Komu mohou být vaše osobní údaje poskytnuty?

Osobní údaje mohou být poskytnuty:

- zpracovatelům, kteří poskytují dostatečné záruky technického a organizačního zabezpečení ochrany osobních údajů, se kterými má pojistitel uzavřenou smlouvu o zpracování osobních údajů (zejm. distributoři pojištění, asistenční služby, samostatní likvidátoři, call centra);
- jiným pojišťovnám nebo asociaci pojišťoven za účelem prevence a odhalování pojistného podvodu a dalšího protiprávního jednání v souladu se zákonem o pojišťovnictví;
- zajišťitelům a zajišťným makléřům
- poskytovatelům provozních služeb – IT technologií ke zpracování osobních dat, specializovaných služeb (právní, konzultantské, finanční, administrativní, HR atd.);
- subjektům, u kterých nám poskytnutí údajů ukládá zákon, např. soudům, orgánům činným v trestním řízení, České kanceláři pojistitelů, České národní bance, správci daně, exekutorům, insolvenčním správcům a dalším);
- dalším subjektům, pokud je to nezbytné pro ochranu práv a právem chráněných zájmů pojistitele (např. soudům, exekutorům, soudním komisařům apod.);
- ostatním členům skupiny VIGO pro zajištění interních administrativních funkcí;
- s vaším souhlasem mohou být vaše osobní údaje poskytnuty případně i dalším subjektům.

5.1 Předání do zahraničí

Vaše osobní údaje mohou být předávány ke zpracování v rámci EU a Evropského hospodářského prostoru (např. společností skupiny VIGO, poskytovatelům IT technologií). V souladu s právními předpisy můžeme osobní údaje předávat i do zemí

mimo EU/EHP, to ale jen v případě zajištění odpovídajícího zabezpečení a doložení záruk, že s nimi bude nakládáno v souladu s právními předpisy.

Předání probíhá zejména v případech, kdy ve vztahu figuruje nějaký zahraniční prvek (pojištění rizika v zahraničí, škodní událost, která nastala v zahraničí apod.). V takové situaci je k plnění našich smluvních závazků a ochraně našich a vašich práv nutné získat nebo předat údaje do zahraničí.

Obdobně toto platí pro předávání osobních údajů zajišťitelům a zajišťným makléřům za účelem uzavření a plnění zajišťných smluv.

6. Vaše práva týkající se zpracování osobních údajů

6.1 Ve vztahu ke zpracování vašich osobních údajů můžete využít následující práva:

Právo na informace

Máte právo obdržet informace před zpracováním i během zpracování na vaši žádost. Na žádost vám sdělíme, zda vaše osobní údaje zpracováváme, a dále, pokud o to požádáte, informace o účelech, kategoriích údajů, příjemcích (kategoriích), době uchování (kritériích), vašich právech včetně možnosti se obrátit na dozorový úřad, zdrojích údajů (pokud nepocházejí od vás), automatizovaném individuálním rozhodování a předávání do třetí země nebo mezinárodní organizace (vhodných zárukách).

Právo na přístup

Kromě informací o zpracování máte právo na kopii údajů, které jsou o vás zpracovávány.

Právo na opravu

Správce by měl zpracovávat přesné údaje, při zjištění nesprávnosti údajů máte právo na opravu.

Právo na výmaz („být zapomenut“)

Máte právo na vymazání svých údajů, ale jen tehdy, pokud netrvá jiný právem uznaný důvod pro zpracování, který správce může použít (včetně ochrany svých oprávněných zájmů a práv).

Portabilita

Máte právo obdržet zpracovávané údaje, které se zpracovávají na základě souhlasu nebo na základě uzavření nebo plnění smlouvy a které jste sami poskytli nebo které přímo vyplývají z vaší činnosti, ve strojově čitelném formátu. Platí jen pro automatizovaně zpracovávané údaje.

Právo vznést námitku

Platí pro případy zpracování z důvodu veřejného zájmu, který správce zastává, nebo jeho vlastního oprávněného zájmu

včetně přímého marketingu. Máte právo vznést proti takovému zpracování námitku a správce má povinnost takové zpracování posoudit z hlediska splnění všech pravidel podle předpisů.

V případě přímého marketingu takové zpracování po vznesení námitky vždy zastaví.

Právo na odvolání souhlasu

V případě zpracování založeného na vašem souhlasu můžete souhlas kdykoli odvolat, a to na [redacted] nebo telefonátem na naši klientskou linku [redacted] nebo pokud byl souhlas udělen k nějaké operaci v aplikaci Direct, odvoláním souhlasu v nastavení aplikace Direct.

Právo na omezení

Máte právo na omezení zpracování svých údajů, pokud

- popíráte přesnost údajů, a to do doby, než správce přesnost ověří,
- údaje nejsou potřeba pro účely zpracování, avšak požadujete jejich zpracování pro určení, výkon nebo obhajobu právních nároků,
- jste vznesli námitku proti zpracování, dokud nebude ověřeno, zda oprávněné důvody správce převažují nad vašimi oprávněnými zájmy,
- zpracování údajů bylo protiprávní a požadujete namísto výmazu údajů jen omezení jejich zpracování.

Automatizované individuální rozhodování

V případě, kdy dochází k automatizovanému individuálnímu rozhodování, které pro vás má podstatné důsledky (např. by vedlo k neuzavření smlouvy, k zamítnutí výplaty plnění, změně podmínek sjednané služby apod.) máte právo nechat takové rozhodnutí přezkoumat, vyjádřit se k němu a případně ho napadnout.

Právo obrátit se na dohled, soud

Můžete se obrátit na dohledový úřad (Úřad na ochranu osobních údajů – www.uoou.cz) nebo soud.

6.2 Jak můžete svá práva uplatnit?

Vaše žádosti týkající se zpracování osobních údajů vyřizujeme bez zbytečného odkladu, nejpozději do jednoho měsíce od doručení žádosti. Tuto lhůtu je možné v případě potřeby a s ohledem na složitost a počet žádostí prodloužit o další dva měsíce. Pokud k prodloužení lhůty dojde, informujeme vás o tom do jednoho měsíce od obdržení žádosti spolu s důvody pro toto prodloužení lhůty zpracování.

S vašimi dotazy a žádostmi nás můžete kontaktovat prostřednictvím e-mailu [redacted] nebo na klientské lince [redacted]

7. Jak dlouho osobní údaje uchováváme?

Doba uchování a archivace osobních údajů je závislá na několika faktorech, které se uplatní podle konkrétní situace, ve které jsou osobní údaje zpracovávány. Nejčastěji se osobní údaje zpracovávají po dobu trvání a plnění smluvních nebo i mimosmluvních závazků (pro zjednodušení dále jen smlouva). Po skončení smlouvy se osobní údaje dále zpracovávají z důvodu ochrany našich nebo vašich práv a zájmů (příp. zájmů třetích osob), a to po dobu nezbytně nutnou k jejich zajištění nebo výkonu. Tato doba je primárně určena podle (objektivních) promlčecích lhůt stanovených zákonem (občanský zákoník) nebo smlouvou. Lhůty se mohou lišit podle druhu závazku nebo práva, kterého se údaje týkají. V případě některých dokumentů jsme povinni údaje, které jsou v nich obsažené, uchovávat ve lhůtách stanovených podle obecně závazných právních předpisů (zejm. v oblasti účetnictví, daní, pracovněprávní nebo archivnictví podle zvláštního zákona).

Naše činnost rovněž podléhá speciální sektorové regulaci, která nám ukládá uchovávat dokumenty týkající se distribuce a poskytování pojištění minimálně po dobu 10 let od zániku pojištění. V případě tzv. povinného ručení pak pro účely stanovení pojistného uchováváme informace o pojištění a škodách po dobu 20 let. Právní předpisy nám ukládají též uchování dokumentů týkajících se neuzavřených obchodů, a to po dobu 2 let od poslední komunikace.

Pokud jsou některé údaje potřebné z více důvodů, uplatňujeme dobu uchování pro účel, který zanikne jako poslední.

V případě udělení souhlasu probíhá zpracování do odvolání souhlasu, není-li přímo u souhlasu uvedeno jinak. Souhlas můžete kdykoli odvolat a tím zpracování ukončit.

Společnost Direct má nastavené lhůty pro uchování dokumentů a údajů ve svých interních předpisech, které dodržuje.

8. Co když se něco změní?

Tuto informaci budeme pravidelně aktualizovat a bude vždy dostupná na našem webu. Pokud by došlo k zásadní změně zpracování osobních údajů, budeme vás o tom přímo informovat.

Pojištění majetku a odpovědnosti **direct**

Informační dokument o pojistném produktu

pojišťovna

Společnost: Direct pojišťovna, a.s.
Česká republika

Produkt: Firemní pojištění majetku a odpovědnosti

Tento dokument je pouze stručným přehledem základních vlastností pojištění. **Úplné informace o produktu najdete v předmluvních informacích, pojistných podmínkách a pojistné smlouvě, kde je uveden i konkrétní rozsah pojištění** (ne všechna v tomto dokumentu uvedená pojištění musí být v pojistné smlouvě zároveň sjednána).

O jaký druh pojištění se jedná?

Jedná se o škodové firemní pojištění majetku a odpovědnosti. Pojištění je určeno pro fyzické podnikající a právnické osoby.



Co je předmětem pojištění?

1. Pojištění majetku

Předmětem pojištění majetku je vlastní a cizí majetek (např. stavby, zásoby, elektronika) specifikovaný v pojistné smlouvě, který pojištěný užívá k výkonu své podnikatelské činnosti.

✓ Živelní pojištění

Majetek je možné pojistit proti následujícím pojistným nebezpečím:

- požár, výbuch, přímý úder blesku, pád letadla, vichřice, krupobití, atmosférické srážky, kouř, tíha sněhu nebo námrazy, lavina, pád předmětu, zemětřesení, náraz vozidla, vodovodní škody, aerodynamický třesk, sesuv půdy a zřícení skal, povodeň, záplava, zkrat, přepětí a podpětí, rozbití skel, poškození fasády zvířetem, obnovení dat, přeprava vlastních věcí, demolice a odklizení zbytků a zkažení potravin.

✓ Pojištění krádeže a loupeže

Majetek je možné pojistit proti následujícím pojistným nebezpečím:

- krádež vloupáním, loupež a poškození nebo zničení předmětu pojištěný při odcizení nebo při pokusu o odcizení, vandalismus včetně sprejství, cestu pachatele při odcizení nebo při pokusu o odcizení, odcizení věcí z vozidla a loupež, krádež nebo ztrátu peněz při přepravě.

✓ Pojištění technických rizik

Stroje a elektroniku je možné pojistit proti náhlému poškození nebo zničení, které omezuje nebo vylučuje jeho funkčnost. Příčinou může být jakákoliv událost, která není vyloučena. Připojistit lze samostatné škody na skleněných, porcelánových a keramických součástech, na součástech pro kluzná a valivá uložení, práci přesčas, expresní a expertní příplatky a předměty k půjčování.

✓ Pojištění přerušení provozu

Předmětem pojištění je následná finanční škoda, která vznikla přerušením nebo omezením provozu

2. Pojištění odpovědnosti za újmu

Předmětem pojištění odpovědnosti je povinnost pojištěného nahradit újmu způsobenou jinému v souvislosti s vykonávanou podnikatelskou činností.

✓ Základní rozsah pojištění

V rámci základního rozsahu se pojištění se sjednává pro případ právním předpisem stanovené povinnosti pojištěného nahradit:

- újmu na životě a zdraví člověka nebo zvířete, škodu na hmotné věci, újmu vyplývající z vlastnictví, držby nebo jiného oprávněného užívání nemovitosti včetně pronajímání, regresní náhradu za hrazené služby vynaložené zdravotní pojišťovnou a za dávky nemocenského pojištění, újmu vzniklou na věcech vnesených či odložených.

✓ Připojištění

K základnímu rozsahu je možné připojistit:

- újmu způsobenou vadným výrobkem nebo vadnou prací (připojistit lze výrobky uvedené na trh před počátkem pojištění, čisté finanční škody způsobené vadným výrobkem, montáž a demontáž, spojení a smísení, onemocnění z potravin, dodávky počítačových systémů), věci převzaté a užívané (připojistit lze převzatá silniční a zvláštní vozidla), čistou finanční škodu, osobnostní újmu, křížovou odpovědnost, újmy mobilním strojem a profesní odpovědnost (připojistit lze příčinu újmy před počátkem pojištění).



Na co se pojištění nevztahuje?

Pojistné plnění neproplácíme pokud:

- ✗ škoda nepřesahuje sjednanou spoluúčast,
- ✗ ke škodě není v případě krádeže a vandalismu přivolána Policie ČR,
- ✗ škoda je způsobena odcizením věcí bez jakýchkoli stop po vniknutí do objektu,
- ✗ škoda vznikla následkem dlouhodobého působení kouře.

Pojistné plnění u rizika krádeže a vandalismu může být sníženo s ohledem na nedodržení zabezpečení uvedeného v pojistných podmínkách a slovníku pojmů.



Existují nějaká omezení v pojistném krytí?

Pojistné krytí se nevztahuje například na:

- ! škody vzniklé na základě nebezpečí, která nejsou sjednaná v pojistné smlouvě,
- ! škody, které vznikly před počátkem pojištění,
- ! škody způsobené hrubou nedbalostí nebo úmyslně pojištěným,
- ! oprávněnou osobou nebo jakoukoliv osobou jim blízkou,
- ! škody vzniklé v důsledku povodně nebo záplavy nastalé do 10 dní od uzavření smlouvy.

Živelní pojištění

Nevztahuje se na:

- ! budovy, které jsou ve špatném technickém stavu,
- ! snížení nebo ztrátu historické hodnoty budovy,
- ! škody způsobené pozvolným sesuvem půdy,
- ! škody vzniklé v důsledku povodně nebo záplavy nastalé do 10 dní od uzavření smlouvy.

Pojištění technických rizik

Nevztahuje se na:

- ! škody vzniklé působením pojistných nebezpečí definovaných v živelním pojištění,
- ! škody, spočívající v pohřešování a odcizení předmětu pojištění,
- ! škody, způsobené dlouhodobým působením jakéhokoliv nebezpečí.

Pojištění odpovědnosti

Nevztahuje se na:

- ! újmy způsobené úmyslně nebo hrubou nedbalostí,
- ! újmy vzniklé následkem požití alkoholu nebo návykových látek,
- ! újmy způsobené informací nebo radou,
- ! újmy způsobené při neoprávněném výkonu podnikatelské činnosti.



Kde se na mne vztahuje pojistné krytí?

- ✓ Pojištění majetku se vztahuje na poškození nebo zničení pojištěné stavby na adrese uvedené ve smlouvě.
- ✓ Pojištění movitých věcí (např. zásoby, elektronika) se vztahuje na škody vzniklé na území uvedeném v pojistné smlouvě.
- ✓ Pojištění odpovědnosti má územní rozsah stanovený v pojistné smlouvě (ČR, Evropa, svět).



Jaké mám povinnosti?

- Uvést pravdivě veškeré informace potřebné ke sjednání pojištění.
- Seznámit se se smlouvou a dalšími příloženými dokumenty.
- Hradit pojistné vždy do data splatnosti.
- Chovat se tak, abyste minimalizovali riziko, že škoda vznikne nebo ji způsobíte.
- Informovat nás o změnách ve skutečnostech, které jste nám sdělili při sjednávání smlouvy (například o změně příjmení, stavu majetku, jeho majiteli), nebo pokud jste majetek pojistili u jiné pojišťovny.
- Odstranit závadu, která může mít vliv na vznik škody, v případě škody pak udělat vše proto, aby se nezmnožila.
- Nasvědčují-li okolnosti spáchání trestného činu nebo přestupku, ihned kontaktovat policii.
- Neprodleně nám oznámit vznik škody a provést fotodokumentaci následků škody a veškeré doklady nám zaslat.
- Pokud to nevyžadují bezpečnostní, hygienické, ekologické nebo jiné závažné důvody, tak následky škody odstranit až po našem souhlasu.
- Oznámit nám, pokud bude odcizená věc nalezena.



Kdy a jak provádět platby?

Pojištění se platí ročně, případně častěji dle frekvence placení, kterou jste si zvolili při sjednání smlouvy, a je splatné vždy k počátku daného období. Platba pojistného se provádí k datu uvedenému v pojistné smlouvě. Platit můžete na náš účet bankovním převodem s identifikací pomocí variabilního symbolu.



Kdy pojistné krytí začíná a končí?

Pojištění vzniká dnem uvedeným v pojistné smlouvě jako počátek pojištění a kryje pojistné události, ke kterým dojde v průběhu trvání pojištění. Pojištění končí dnem uvedeným v pojistné smlouvě jako den zániku pojištění.

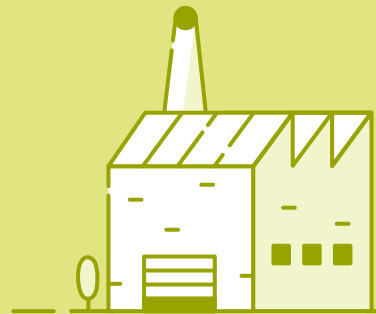


Jak mohu smlouvu vypovědět?

Pojištění zaniká:

- uplynutím doby, na kterou je sjednáno,
- výpovědí ke konci pojistného období,
- z důvodu neplacení pojistného,
- ukončením dohodou,
- výpovědí 3 měsíce od nahlášení pojistné události,
- výpovědí do dvou měsíců od sjednání,
- oznámením zániku předmětu pojištění nebo změny vlastnictví,
- odstoupením od smlouvy, pokud jedna ze stran uvede klamavé informace,
- dnem zániku pojistného zájmu.

direct
pojišťovna



Všeobecné pojistné podmínky

Pojištění majetku a odpovědnosti

Společnost: Direct pojišťovna, a.s., Česká republika

VPPMO-01/2022



Vítejte u Directu

Kdo jsme my

Kdo jste vy

Co právě čtete

Co znamená text kurzívou

Co umíme pojistit

Uzavření smlouvy

Trvání a změna smlouvy

Ukončení pojištění

Jaké jsou vaše povinnosti

Důsledky porušení
povinností

Zmocnění

Jaké jsou naše povinnosti
a práva

Důvod sjednání pojištění

Jak máte platit

Jak budeme vyplácet
pojistné plněníJak spolu budeme
komunikovat

Přechod práv na nás

Změna účastníků pojištění

Na co se pojištění
nevztahuje

Slovník pojmů

1. Vítejte u Directu

Děkujeme, že jste se pojistili u nás. Jsme konečně normální pojišťovna, která mluví lidsky. Naše podmínky tedy píšeme tak, abyste všemu rozuměli. Nic neskrýváme, chceme s vámi jednat na rovinu. V tomto dokumentu jednoduše najdete informace o tom, kdy vám pojištění platí, kdy ne a další důležité informace.

2. Kdo jsme my

Direct pojišťovna, a. s., IČO: 25073958, se sídlem Nové sady 996/25, Staré Brno, 602 00 Brno, zapsaná v obchodním rejstříku vedeném Krajským soudem v Brně pod sp. zn. B 3365, provozující pojišťovací činnost dle zákona č. 277/2009 Sb., o pojištnictví (v textu se označujeme jako „my“ nebo „pojišťovna“).

3. Kdo jste vy

Fyzická nebo právnická osoba s korespondenční adresou v ČR, v pojistné smlouvě vás uvádíme jako pojistníka (stejně vás někdy označujeme i v textu). Pojištěnou osobou může být fyzická osoba s bydlištěm, fyzická osoba podnikající nebo právnická osoba se sídlem nebo organizační složkou v České republice (dál také jen „ČR“), jejíž majetek a odpovědnost za újmu jsou pojištěny pojistnou smlouvou (v textu označujeme jako „pojištěný“).

4. Co právě čtete

Vše důležité pohromadě. Právě čtete všeobecné pojistné podmínky pro pojištění majetku a odpovědnosti VPPMO-01/2022. Najdete zde všechny důležité informace o tom, kdy pojištění platí a kdy ne a další podrobnosti.

Smlouva má přednost před podmínkami. Pokud jsou některé podmínky pojištění v pojistné smlouvě ujednány jinak než v těchto pojistných podmínkách, tak platí jednoduché pravidlo, že ujednání ve smlouvě mají přednost.

Zároveň platí i to, že doplňkové pojistné podmínky mají přednost před těmito všeobecnými pojistnými podmínkami.

Pojištění se v České republice řídí zákony. Zákon, který upravuje toto pojištění, se jmenuje občanský zákoník, byl vydaný pod číslem 89/2012 Sbírky zákonů České republiky.

5. Co znamená text kurzívou

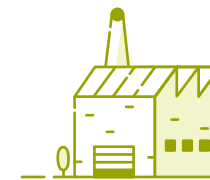
Pomůže Slovník pojmů. I když jsme se snažili podmínky psát co nejvíc lidsky, některým odborným termínům jsme se nemohli vyhnout. V textu jsou označeny kurzívou a jejich vysvětlení najdete na konci pojistných podmínek ve Slovníku pojmů.

Stačí kliknout. Pokud čtete podmínky na počítači nebo mobilu, můžete na slovo kliknout a zobrazí se vám jeho definice ve slovníku.

6. Co umíme pojistit

V rámci pojištění majetku, odpovědnosti nebo dalších *předmětů pojištění* lze sjednat několik samostatných pojištění. Každé z nich kryje specifická *pojistná nebezpečí*, která definujeme v příslušných doplňkových pojistných podmínkách.

Informaci, pro která pojistná nebezpečí jste si sjednali pojistnou ochranu, najdete v pojistné smlouvě. Pro každé pojistné nebezpečí je v pojistné smlouvě sjednaný *limit pojistného plnění*. Pojištění, které se řídí těmito pojistnými podmínkami, se sjednává jako *pojištění škodové*, pokud neuvedeme ve smlouvě nebo doplňkových pojistných podmínkách jinak.



Vítejte u Directu

Kdo jsme my

Kdo jste vy

Co právě čtete

Co znamená text kurzívou

Co umíme pojistit

Uzavření smlouvy

Trvání a změna smlouvy

Ukončení pojištění

Jaké jsou vaše povinnosti

Důsledky porušení
povinností

Zmocnění

Jaké jsou naše povinnosti
a práva

Důvod sjednání pojištění

Jak máte platit

Jak budeme vyplácet
pojistné plněníJak spolu budeme
komunikovat

Přechod práv na nás

Změna účastníků pojištění

Na co se pojištění
nevztahuje

Slovník pojmů

7. Uzavření smlouvy

Předložíme vám návrh smlouvy. Pokud požádáte o sjednání pojištění, poskytneme vám informace, které nám ukládá zákon, a návrh smlouvy. Vše vám můžeme předat i na dálku (např. e-mailem).

Smlouvu můžete uzavřít dvěma způsoby. Způsob uzavření bude výslovně uvedený v pojistné smlouvě.

- Prvním způsobem je uzavření zaplacením první platby *pojistného* ve výši a termínu podle pojistné smlouvy. V takovém případě předem vylučujeme přijetí návrhu jiným způsobem než zaplacením pojistného. Znamená to, že samotný podpis smlouvy nepovažujeme za přijetí návrhu.
- Druhý způsob uzavření pojistné smlouvy je podpisem oběma smluvními stranami.

Počátek pojištění je uvedený ve smlouvě. Pojištění vzniká v obou případech uzavření dnem a hodinou uvedenou ve smlouvě jako počátek pojištění. Počátek pojištění nelze sjednat dříve než v okamžik předložení nabídky pojišťovnou.

Vaše úpravy v návrhu smlouvy nebo pojistných podmínek nejsou přípustné. Jednostranné úpravy či dodatky návrhu pojištění z vaší strany neumožňujeme. Platí, že jakékoliv přepisování našeho návrhu či doplňování dodatků k našemu návrhu je jeho odmítnutím.

O uzavření smlouvy vás informujeme zasláním potvrzení o pojištění (pojistky).

8. Trvání a změna smlouvy

Pojištění se sjednává na dobu určitou nebo neurčitou. V případě doby určité je v pojistné smlouvě uveden konec pojištění. V případě doby neurčité není konec pojištění pevně stanoven.

Pojištění se nepřerušuje.

Změny v pojistné smlouvě jsou možné pouze po dohodě mezi vámi a námi. Dohoda musí být písemná, pokud není stanoveno jinak.

9. Ukončení pojištění

Pojištění končí v případech stanovených občanským zákoníkem, a to zejména jedním z následujících způsobů:

Dohodou obou smluvních stran pojištění končí k datu, na kterém jsme se dohodli.

Uplynutím doby, na kterou je pojištění sjednáno.

Výpovědí ke konci *pojistného období* pojištění končí uplynutím posledního dne *pojistného období*. Výpověď musí být doručena nejpozději šest týdnů před koncem *pojistného období*.

Pro neplacení *pojistného pojištění končí*, pokud do data uvedeného v upomínce není zaplaceno pojistné.

Výpovědí do tří měsíců od nahlášení *pojistné události* z pojistné smlouvy pojištění končí uplynutím měsíční výpovědní doby, která běží ode dne doručení výpovědi.

Po výplatě pojistného plnění si vyhrazujeme pojištění do 14 dnů výpovědí ukončit. Pojištění končí uplynutím měsíční výpovědní doby, která běží ode dne doručení výpovědi.

Výpovědí do dvou měsíců od uzavření pojistné smlouvy pojištění končí 8 dní po doručení výpovědi.

Oznámením zániku *předmětu pojištění* nebo oznámením změny vlastnictví pojištěného majetku pojištění končí za podmínky, že žádný z vlastníků v době sjednání pojištění nebude v době oznámení vlastníkem ani spoluvlastníkem daného *předmětu pojištění*. Pokud se v době trvání pojištění změní vlastnictví pojištěného majetku, je pojištění platné do doby, kdy nám dojde oznámení o této změně.



Vítejte u Directu

Kdo jsme my

Kdo jste vy

Co právě čtete

Co znamená text kurzívou

Co umíme pojistit

Uzavření smlouvy

Trvání a změna smlouvy

Ukončení pojištění

Jaké jsou vaše povinnosti

Důsledky porušení
povinností

Zmocnění

Jaké jsou naše povinnosti
a práva

Důvod sjednání pojištění

Jak máte platit

Jak budeme vyplácet
pojistné plněníJak spolu budeme
komunikovat

Přechod práv na nás

Změna účastníků pojištění

Na co se pojištění
nevztahuje

Slovník pojmů

Odstoupením od smlouvy kvůli klamavým informacím je smlouvu možné ukončit, pokud my nebo vy při jejím sjednání uvedeme klamavé informace. Odstoupit ale může jen ten, kdo nepravdivou informaci dostal. Pokud odstoupíte vy, tak vám do jednoho měsíce od zaslání oznámení o odstoupení vrátíme zaplacené pojistné snížené o vyplacené peníze (pojistné plnění). Pokud odstoupíme my, do jednoho měsíce od doručení oznámení o odstoupení nám vrátíte případné námi vyplacené peníze (pojistné plnění) snížené o pojistné, které jste zaplatili.

Dnem zániku pojistného zájmu, jak uvádíme v článku [14](#).

Dnem oznámení smrti pojištěné fyzické osoby nebo **zániku pojištěné právnické osoby** bez právního nástupce nebo dnem smrti pojistníka, pokud tyto pojistné podmínky nestanoví jinak.

Odstoupením od smlouvy do 14 dnů. V případě pojistných smluv uzavřených formou obchodu na dálku se spotřebitelem můžete bez udání důvodu odstoupit do 14 dnů ode dne uzavření smlouvy nebo ode dne, kdy jsme vám poslali pojistné podmínky, pokud jsme vám je na vaši žádost poslali až po uzavření pojistné smlouvy.

Odmítnutím pojistného plnění, jak uvádíme v bodech [11.1](#) a [11.2](#).

Na jaké pojistné máme při ukončení právo

V případě ukončení smlouvy máme právo na *pojistné* do doby ukončení smlouvy.

V případě ukončení pojištění v průběhu *pojistného období*, ve kterém došlo k *pojistné události*, máme právo na *pojistné* až do konce tohoto *pojistného období*, a to bez ohledu na důvod ukončení pojištění (výpověď, dohoda, ze zákona).

10. Jaké jsou vaše povinnosti

Jedná se o povinnosti, které máte vy i pojištěné osoby (všichni lidé, na které se pojištění vztahuje, tedy kdokoliv, komu vznikla škoda krytá pojištěním). Pokud tyto povinnosti budou porušeny nebo nebudou splněny, můžeme vám za *pojistnou událost* vyplatit méně peněz (snížit pojistné plnění), nebo nezaplatit nic.

Při sjednání pojištění

10.1 Dejte nám pravdivé informace. Máte povinnost uvést pravdivě a úplně veškeré informace potřebné ke sjednání pojištění a dodat nám požadované dokumenty.

10.2 Dejte nám vědět o rizicích. Dále je vaší povinností nás informovat o rizikových činnostech při výkonu vaší činnosti.

10.3 Nechte nás prohlédnout pojištěný majetek. Pokud to budeme požadovat, je potřeba, abyste nám umožnili prohlídku pojištěného majetku.

V průběhu pojištění

10.4 Platte řádně a včas pojistné.

10.5 Dejte nám vědět o změnách ve skutečnostech, které jste uvedli při sjednání smlouvy (například výše příjmů, hodnota majetku), a dále o všech změnách ve vašich identifikačních údajích, jako jsou změna jména, příjmení, názvu firmy, telefonního čísla, elektronické adresy, korespondenční adresy nebo adresy sídla, a to bez zbytečného odkladu.

10.6 Minimalizujte riziko. Chovejte se tak, abyste předešli vzniku škod a tomu, že nějakou škodu způsobíte. Především dodržujte povinnosti, které mají odvrátit nebo zmenšit nebezpečí a jsou dané právními předpisy. Kromě toho:



Vítejte u Directu

Kdo jsme my

Kdo jste vy

Co právě čtete

Co znamená text kurzívou

Co umíme pojistit

Uzavření smlouvy

Trvání a změna smlouvy

Ukončení pojištění

Jaké jsou vaše povinnosti

Důsledky porušení
povinností

Zmocnění

Jaké jsou naše povinnosti
a práva

Důvod sjednání pojištění

Jak máte platit

Jak budeme vyplácet
pojistné plněníJak spolu budeme
komunikovat

Přechod práv na nás

Změna účastníků pojištění

Na co se pojištění
nevztahuje

Slovník pojmů

- nesmíte trpět porušením těchto povinností ze strany třetích osob (včetně osob pro vás činných, tedy *zaměstnanců* nebo najatých firem a živnostníků) a
- musíte udělat potřebná opatření, aby se případná škoda nevětšila.

10.7 Dejte nám vědět o dalším pojištění. Pokud je pro *předmět pojištění* sjednané i jiné pojištění, je potřeba, abyste nám dali bez zbytečného odkladu vědět číslo smlouvy a společnost, u které je *předmět* pojištěný.

10.8 Neprodleně odstraňte každou závadu nebo nebezpečí, o kterém se dozvíte a které by mohlo mít vliv na vznik *pojistné události* nebo přijmete taková preventivní opatření, jaká je možné rozumně požadovat.

10.9 Dejte nám vědět o zvýšení rizika. Pokud nastane situace, která navyšuje riziko vzniku škody, dejte nám o této skutečnosti vědět bez zbytečného odkladu.

10.10 Dodržujte další povinnosti uložené právním předpisem.

Při vzniku škody

10.11 Zamezte zvětšování škody. Udělejte nutná opatření k tomu, aby se škoda dál nevětšovala.

10.12 Trestný čin = volejte policii. Zavolejte policii, pokud okolnosti nasvědčují, že se stal trestný čin nebo přestupek.

10.13 Nahlaste škodu hned. Bez zbytečného odkladu, a to nejpozději do 30 dní od vzniku oznamte *pojistnou událost* na lince pro hlášení škod [redacted] nebo na našem webu www.direct.cz/online/hlaseni-skody, pravdivě a úplně nám popište rozsah škody, okolnosti jejího vzniku a další informace, které budeme chtít.

10.14 Bez zbytečného odkladu, nejpozději do 30 dní, nám dejte vědět, že v souvislosti s *pojistnou událostí* bylo vůči pojištěnému zahájeno trestní, správní či občanskoprávní řízení a informujte nás o průběhu řízení a jeho výsledku. Máte povinnost:

- postupovat podle našich pokynů,
- doručit nám rozhodnutí příslušného orgánu,
- včas podat opravný prostředek proti rozhodnutí, pokud se nedohodneme jinak,
- předložit nám podání, které v řízení činíte,
- sdělit údaje o osobě, která vás v daném řízení zastupuje,
- postupovat tak, abyste nezavdali příčinu k vydání rozsudku pro zmeškání nebo pro uznání.

10.15 Nechte nás vše prošetřit. Umožněte nám šetření, která jsou nezbytná pro posouzení toho, zda máte nárok na *pojistné plnění*. Hlavně nás nechte prohlédnout poškozenou věc a prozkoumat příčiny a rozsah škody pro stanovení výše *pojistného plnění*.

10.16 Následky škody nikdy neodstraňujte bez našeho souhlasu. Výjimkou jsou pouze situace, kdy je odstranění škod bezodkladně nutné z bezpečnostních, hygienických, ekologických či jiných závažných důvodů. V takovém případě škodu dobře zdokumentujte.

10.17 Pošlete nám všechny dokumenty včetně překladů do češtiny u těch dokumentů, které jsou v cizím jazyce, pokud o ně požádáme.

10.18 Zajistěte a předejte nám informace a doklady potřebné k tomu, abychom mohli plnění, které jsme vyplatili, uplatňovat po tom, kdo škodu způsobil.

10.19 Oznamte nám, že se věc našla. Pokud se domněle či skutečně odcizená nebo pohřešovaná věc našla, má *oprávněná osoba* povinnost vrátit vyplacené plnění za danou věc. V případě poškození věci, které vzniklo v době, kdy s ní nemohla nakládat, vrací jen rozdíl mezi vyplaceným plněním a nákladům na opravu. V případě zničení věci nám vrátí hodnotu zbytků věci.

10.20 Nesmíte postoupit pohledávku na plnění z pojištění bez našeho souhlasu.



Vítejte u Directu

Kdo jsme my

Kdo jste vy

Co právě čtete

Co znamená text kurzívou

Co umíme pojistit

Uzavření smlouvy

Trvání a změna smlouvy

Ukončení pojištění

Jaké jsou vaše povinnosti

Důsledky porušení
povinností

Zmocnění

Jaké jsou naše povinnosti
a práva

Důvod sjednání pojištění

Jak máte platit

Jak budeme vyplácet
pojistné plněníJak spolu budeme
komunikovat

Přechod práv na nás

Změna účastníků pojištění

Na co se pojištění
nevztahuje

Slovník pojmů

11. Důsledky porušení povinností

Odmítnutí pojistného plnění

Máme právo odmítnout *pojistné plnění* (tímto odmítnutím smlouva zaniká), když porušíte povinnost k pravdivým sdělením v těchto případech:

- 11.1 zamlčíte nebo nepravdivě uvedete informace** při sjednání pojištění, kvůli kterým bychom odmítli sjednat pojištění ve stávající podobě,
- 11.2 vy nebo oprávněná osoba uvedete při šetření škody nepravdivé nebo hrubě zkreslené údaje**, které se týkají okolností vzniku nebo rozsahu těchto událostí, nebo nám tyto údaje zamlčíte.

Snížení nebo zamítnutí pojistného plnění

- 11.3 Porušení povinností s vlivem na vznik nebo rozsah škody.** Pokud porušení povinností uvedených v těchto pojistných podmínkách, v doplňkových pojistných podmínkách nebo v pojistné smlouvě má vliv na vznik nebo rozsah škody, můžeme snížit pojistné plnění, nebo nemusíme vyplatit nic. Zejména jde o porušení povinností dle bodů [10.6](#), [10.8](#), [10.10](#).
- 11.4 Porušení povinností s vlivem na stanovení výše pojistného.** Pokud porušení povinností uvedených v těchto pojistných podmínkách, v doplňkových pojistných podmínkách nebo ve smlouvě, má vliv na stanovení pojistného při vzniku nebo při změně smlouvy, můžeme snížit pojistné plnění úměrně tomu, jaký je poměr pojistného, které jsme obdrželi, vůči tomu, jaké jsme měli obdržet. Zejména jde o porušení povinností dle bodů [10.1](#), [10.2](#), [10.3](#), [10.9](#).
- 11.5 Porušení povinností při šetření škody.** Pokud pojistník, pojištěný nebo oprávněná osoba poruší povinnosti uvedené v těchto pojistných podmínkách, v doplňkových pojistných podmínkách nebo ve smlouvě, můžeme snížit pojistné plnění, nebo nemusíme vyplatit nic, a to podle toho, jaký vliv mělo porušení povinností na šetření příčiny a rozsahu vzniklé škody. Zejména jde o porušení povinností uvedených v bodech [10.11](#), [10.12](#), [10.13](#), [10.14](#), [10.15](#), [10.16](#), [10.18](#).

Vrácení pojistného plnění

- 11.6 Právo na vrácení pojistného plnění.** Pokud se o porušení povinností dle bodů [11.3](#), [11.4](#), [11.5](#) dozvíme až po výplatě pojistného plnění, máme vůči oprávněné osobě právo na vrácení již poskytnutého pojistného plnění. Společně a nerozdílně s ní je k náhradě povinen pojistník, neprokáže-li, že nemohl jednání této osoby ovlivnit.

12. Zmocnění

Uzavřením pojistné smlouvy nás zmocňujete, abychom ve všech řízeních probíhajících v souvislosti se škodní událostí mohli nahlížet do spisů vedených zejména soudy, policií a dalšími orgány činnými v trestním nebo správním řízení, hasičským záchranným sborem, lékaři, zdravotnickými zařízeními, záchrannou službou, zdravotní pojišťovnou, jinou pojišťovnou a zhotovovat z nich kopie či výpisy.

13. Jaké jsou naše povinnosti a práva

Dodržujeme smlouvy a zákony. Musíme dodržovat povinnosti stanovené v pojistné smlouvě, pojistných podmínkách a v občanském zákoníku či jiných právních předpisech.

Pravdivě a úplně zodpovíme všechny dotazy, se kterými se na nás obrátíte.

Zachováme mlčenlivost o skutečnostech týkajících se vašeho pojištění.

Dáme vám vědět o výsledku šetření škody. Ihned po skončení šetření škody vám dáme vědět o jeho výsledku. Pokud nebudeme schopni vám do tří měsíců od nahlášení škody sdělit výsledek šetření, musíme uvést důvody, proč jsme šetření ještě neukončili. Tato lhůta neběží, pokud je šetření znemožněné nebo ztížené vaší vinou, případně vinou *oprávněné osoby*.

Peníze pošleme do 15 dnů. Pokud uznáme nárok na proplacení škody (výplatu pojistného plnění), tak vám nejpozději do 15 dnů od ukončení šetření pošleme peníze.



Vítejte u Directu

Kdo jsme my

Kdo jste vy

Co právě čtete

Co znamená text kurzívou

Co umíme pojistit

Uzavření smlouvy

Trvání a změna smlouvy

Ukončení pojištění

Jaké jsou vaše povinnosti

Důsledky porušení
povinností

Zmocnění

Jaké jsou naše povinnosti
a práva

Důvod sjednání pojištění

Jak máte platit

Jak budeme vyplácet
pojistné plněníJak spolu budeme
komunikovat

Přechod práv na nás

Změna účastníků pojištění

Na co se pojištění
nevztahuje

Slovník pojmů

Dáme vám vědět, proč jsme nárok zamítli. Pokud po šetření zamítneme, odmítneme nebo snížíme výplatu pojistného plnění, dáme vám vědět proč.

14. Důvod sjednání pojištění

Pojištění vlastního zájmu

K pojištění musíte mít důvod. Abyste mohli pojištění uzavřít, musíte k tomu mít oprávněný důvod. V zákoně se tomu říká pojistný zájem. Ten máte vždy ve vztahu k vlastnímu majetku a odpovědnosti. Pojistný zájem můžete mít i na pojištění majetkových hodnot jiné osoby, hrozila-li by vám bez jejich existence a uchování přímá majetková ztráta. V případě, že dal k pojištění souhlas pojištěný, budeme mít za to, že jste nám pojistný zájem prokázali.

Pokud pojistný zájem nemáte, pojistnou smlouvu neuzavřeme.

Když důvod ke sjednání pojištění pomine (pojistný zájem zanikne), musíte nám to dát vědět. V tom případě pojištění skončí a my máme právo na pojistné až do doby, kdy jsme se o tom, že pojistný zájem zaniknul, dozvěděli.

Pojištění sjednané bez pojistného zájmu je neplatné. Pokud sjednáte pojištění vědomě bez toho, že máte pojistný zájem, je podepsaná smlouva neplatná. To může nastat například, pokud byste chtěli pojistit majetek osoby, se kterou nemáte žádný vztah.

Pojištění ve prospěch třetí osoby

Pojištění můžete sjednat i pro někoho jiného. V takovém případě je *oprávněnou osobou* někdo jiný. Aby bylo pojištění pro tento případ po celou dobu trvání pojistné smlouvy platné, vyžaduje to splnění několika skutečností:

- Musíte této osobě oznámit existenci pojištění, jeho rozsah a dát jí k dispozici pojistné podmínky. Třetí osoba musí se smlouvou souhlasit, to může udělat i dodatečně uplatněním práva na pojistné plnění.

- Pojistné plnění vždy vyplácíme na účet oprávněné osoby.
- Pokud máme pojistné plnění odeslat na účet někoho jiného, musí s tím všechny oprávněné osoby souhlasit.

15. Jak máte platit

V tomto článku popisujeme pravidla platby *pojistného*, což je cena, kterou platíte za sjednané pojištění.

Platba pojistného. Máme nárok na pojistné za dobu trvání pojištění. *Pojistné období* je vždy rok, pokud není sjednáno jednorázové *pojistné*. Pojistné lze platit ve více splátkách, pokud se tak domluvíme.

Splatnost pojistného. Pojistné pro dané *pojistné období* nebo jednorázové pojistné je vždy splatné k datu uvedenému ve smlouvě.

Pojistné je zaplacené v okamžiku, kdy je připsané na náš účet při platbě převodem, v okamžiku přijetí potvrzení z platební brány při online platbě nebo v okamžiku jeho zaplacení kartou na pobočce nebo v okamžiku přijetí platby zprostředkovatelem pojištění, kterého jsme zmocnili k přijímání plateb pojistného. Pokud *pojistné* nebude zaplacen v požadovaném termínu nebo v dohodnuté výši, máme právo na úrok z prodlení.

Použití pojistného. Zaplacené pojistné použijeme nejdříve na nejstarší splatné dlužné *pojistné*, dále na aktuálně splatné *pojistné* a nakonec na úrok z prodlení.

Poplatky nad rámec pojistného nemáme.

Změna pojistného

Změna rozsahu pojištění. Pokud požádáte o změnu v rozsahu pojištění, zejména změnu *pojistné částky* nebo *limitů*, změnu v rozsahu *pojistných nebezpečí* nebo přidání či vyjmutí dílčího pojištění, máme právo na úpravu pojistného podle sazeb **platných v době, kdy změny provádíte**.

Jednostranné navýšení pojistného. Máme právo na jednostranné navýšení *pojistného* na další *pojistné období* zejména pokud:



Vítejte u Directu

Kdo jsme my

Kdo jste vy

Co právě čtete

Co znamená text kurzívou

Co umíme pojistit

Uzavření smlouvy

Trvání a změna smlouvy

Ukončení pojištění

Jaké jsou vaše povinnosti

Důsledky porušení
povinností

Zmocnění

Jaké jsou naše povinnosti
a práva

Důvod sjednání pojištění

Jak máte platit

Jak budeme vyplácet
pojistné plněníJak spolu budeme
komunikovat

Přechod práv na nás

Změna účastníků pojištění

Na co se pojištění
nevztahuje

Slovník pojmů

- Se změny právní předpisy nebo rozhodovací praxe soudů, která má vliv na stanovení výše pojistného plnění nebo našich nákladů (např. změna náhrady újmy či povinného rozsahu pojištění, daní a povinných odvodů).
- Pojistné není dostatečné k zajištění trvalé splnitelnosti našich závazků dle zákona o pojišťovnictví. Zjednodušeně řečeno to znamená situaci, kdy nám vybrané pojistné nepokryje objem peněz, který předpokládáme, že vyplatíme na jednotlivé pojistné události a náklady pojišťovny.
- Se změny index spotřebitelských cen, index cen průmyslových výrobců nebo index cen stavebních děl, které zveřejňuje Český statistický úřad.
- V předchozím pojistném období došlo k *pojistné události*.

Dáme vám vědět dva měsíce předem. Pokud pojistné navýšíme jednostranně, musíme vám o tom dát vědět nejpozději dva měsíce před počátkem období, ve kterém se má pojistné změnit. Pokud do jednoho měsíce ode dne, kdy jste se o této plánované změně dozvěděli, navýšení odmítnete, pojištění skončí ke konci aktuálního *pojistného období*.

16. Jak budeme vyplácet pojistné plnění

Jak platíme. *Pojistná plnění* platíme v českých korunách (výjimkou může být proplacení *asistenčních služeb*) převodem na účet definovaný *oprávněnou osobou*. V případě, že byla škoda či újma nárokována v cizí měně, pak k přepočtu na české koruny použijeme kurz vyhlášený Českou národní bankou k datu vzniku škody.

Komu platíme. Toho, kdo má nárok na výplatu pojistného plnění, nazýváme *oprávněnou osobou*. O koho se jedná, je upřesněné v podmínkách u jednotlivých pojištění. Peníze můžeme proplatit i někomu jinému, pokud nám k tomu oprávněná osoba dá prokazatelný pokyn.

Kolik zaplatíme. Výši *pojistného plnění* určujeme podle rozsahu škody nebo újmy a také podle *limitů* sjednaných v pojistné smlouvě. Další podrobnosti

najdete u podmínek jednotlivých připojištění. Pokud je u některé z vašich smluv dlužné pojistné nebo další pohledávky, můžeme vám vyplacené *pojistné plnění* o tento dluh snížit.

Odpočít DPH. Pokud ten, komu máme platit *pojistné plnění*, má při uvedení věci do původního stavu v souvislosti se škodou nárok na odpčet DPH, zaplatíme mu *pojistné plnění* bez DPH.

Jak se podílíte vy. Při sjednání smlouvy si stanovujete takzvanou spoluúcast. To je částka, kterou odečteme od *pojistného plnění*. *Spoluúcast* je možné v průběhu trvání pojištění měnit. Může být určená konkrétní částkou, procentem z *pojistného plnění* nebo kombinací obou způsobů. Pokud je *pojistné plnění* nižší než *spoluúcast*, nevyplatíme nic.

Odečítáme jen jednu *spoluúcast*. Pokud pojistné nebezpečí při jedné *pojistné události* způsobí škodu na více předmětech, pro které jsou stanoveny samostatné spoluúčasti, odečítáme jen jednu spoluúcast, a to nejvyšší z nich.

Pokud při jedné *pojistné události* spolupůsobí více *pojistných nebezpečí* na jednom či více předmětech, pro která jsou stanoveny samostatné *spoluúčasti*, odečítáme jen jednu *spoluúcast*, a to nejvyšší z nich.

Podpojištění. Podpojištění je stav, kdy je majetek pojištěný na nižší částku, než je jeho hodnota. V případě škody pak budeme plnit ve stejném poměru, v jakém byla částka, na níž bylo pojištění sjednáno, ke skutečné hodnotě majetku. Podpojištění můžeme uplatnit, když bude pojistná částka o více než 10 % nižší, než je hodnota majetku nebo pojištěná hodnota. Pojistné plnění v případě podpojištění = (částka uvedená v pojistné smlouvě/skutečná hodnota majetku) × vzniklá škoda.

Zachraňovací náklady

Jedná se o nezbytné, účelně vynaložené náklady, které jste museli vynaložit, abyste:

- a) **odvrátili škodu**, která bezprostředně hrozí,
- b) **zmírnili následky** škody, která už vznikla,
- c) **odklidili následky** škody z hygienických, ekologických nebo bezpečnostních důvodů.



Vítejte u Directu

Kdo jsme my

Kdo jste vy

Co právě čtete

Co znamená text kurzívou

Co umíme pojistit

Uzavření smlouvy

Trvání a změna smlouvy

Ukončení pojištění

Jaké jsou vaše povinnosti

Důsledky porušení
povinností

Zmocnění

Jaké jsou naše povinnosti
a práva

Důvod sjednání pojištění

Jak máte platit

Jak budeme vyplácet
pojistné plněníJak spolu budeme
komunikovat

Přechod práv na nás

Změna účastníků pojištění

Na co se pojištění
nevztahuje

Slovník pojmů

Když jde o zdraví nebo život. Pokud jde o záchranu života nebo zdraví, tak zachraňovací náklady proplatíme do výše 30 % z *limitu pojistného plnění* ujednaného v pojistné smlouvě pro daný předmět pojištění a *pojistné nebezpečí*.

V ostatních případech zaplatíme zachraňovací náklady do výše 10 % z *limitu pojistného plnění* ujednaného v pojistné smlouvě pro daný předmět pojištění a *pojistné nebezpečí*.

Náklady se počítají zvlášť. Výše vyplacených zachraňovacích nákladů se nezapočítává do výše *pojistného plnění*.

17. Jak spolu budeme komunikovat

Využijeme možností dnešní doby, a proto spolu budeme komunikovat především prostřednictvím on-line formuláře, aplikace, e-mailem nebo telefonicky. Můžete se nám ale ozvat i jinak.

Kdy musíme komunikovat písemnou formou

Za písemnou formu považujeme dopis odeslaný poštou, e-mail nebo vyplněný on-line formulář na našem webu www.direct.cz.

Písemnou formu musí mít:

Pojistná smlouva a její dodatky, kterou vám pošleme e-mailem nebo poštou.

Pojistné podmínky, které vám pošleme e-mailem nebo poštou.

Pojistka, kterou vám pošleme e-mailem nebo poštou.

Výroční dopisy a informace o splatnosti pojistného, které vám pošleme e-mailem nebo poštou.

Výpověď pojistné smlouvy z naší strany, kterou vám pošleme e-mailem nebo poštou.

Doklady k šetření nahlášené škody, které po vás požadujeme v písemné formě. Pošlete nám je e-mailem nebo poštou.

Vymáhání pohledávek, tedy e-maily nebo dopisy, které vám zašleme v souvislosti s vymáháním pohledávek.

Kdy můžeme komunikovat nepísemnou formou

Nepísemnou formu může mít:

Žádost o změnu pojistné smlouvy.

Žádost o ukončení pojistné smlouvy.

Výpověď pojistné smlouvy z vaší strany.

Oznámení pojistné události.

Oznámení změny vašich identifikačních údajů.

Další oznámení k pojištění.

Potvrdíme i některé jiné požadavky. O přijetí vašich jiných oznámení či požadavků, které jsou sice plně ve vaší režii, avšak také mohou mít vliv na vaše práva a povinnosti z pojistné smlouvy, například změna adresy nebo jména, vám vždy zašleme v písemné formě alespoň naše potvrzení.

V tomto případě je ale důležité, kdy jste oznámení podali a ne to, kdy jsme ho potvrdili.

Jak doručujeme písemnosti poštou

Na korespondenční adresu. Písemnosti doručujeme vám, *pojištěnému* nebo *oprávněné osobě* na poslední známou korespondenční adresu, která je uvedena buď v pojistné smlouvě, nebo o které jsme se dozvěděli jinak (například e-mailem nebo telefonicky).

Po 3 dnech je pro nás doručená. Písemnost považujeme za doručenu nejpozději třetím pracovním dnem po jejím odeslání na poslední nám známou adresu. A to i v případě, že nám vy, *pojištěný* nebo *oprávněná osoba* neoznámí změnu své korespondenční adresy, bydliště nebo sídla.

Do zahraničí je doručena po 15 dnech. Pokud posíláme písemnost do jiného státu než do České republiky, pak ji považujeme za doručenu nejpozději patnáctý pracovní den po odeslání.

Účinné po doručení. Právní jednání, oznámení a žádosti jsou účinné vůči druhé smluvní straně, jakmile jí byly doručeny.



Vítejte u Directu

Kdo jsme my

Kdo jste vy

Co právě čtete

Co znamená text kurzívou

Co umíme pojistit

Uzavření smlouvy

Trvání a změna smlouvy

Ukončení pojištění

Jaké jsou vaše povinnosti

Důsledky porušení
povinností

Zmocnění

Jaké jsou naše povinnosti
a práva

Důvod sjednání pojištění

Jak máte platit

Jak budeme vyplácet
pojistné plněníJak spolu budeme
komunikovat

Přechod práv na nás

Změna účastníků pojištění

Na co se pojištění
nevztahuje

Slovník pojmů

Jak si stěžovat

Pokud s námi nejste spokojeni, dejte nám o tom vědět.

Vyplňte a odešlete online formulář na webu www.direct.cz.

Odešlete e-mail na [redacted]

Zatelefonujte na linku +420 221 221 221.

Pošlete dopis na adresu Direct pojišťovna, a.s., Nové sady 996/25, 602 00 Brno, Česká republika.

Přijďte na naši pobočku nebo na centrálu společnosti.

Případně se můžete obrátit na:

Českou národní banku se sídlem Na Příkopě č. 28, 115 03 Praha, Česká republika, a to písemně, přes webový formulář, který najdete na www.cnb.cz, nebo přes její telefonickou linku.

Jak se řeší spory

Pokud mezi námi a vámi vznikne spotřebitelský spor, který se nepodaří vyřešit vzájemnou dohodou, můžete podat návrh na **mimosoudní řešení**:

- České obchodní inspekci**, Ústřední inspektorát – oddělení ADR, Štěpánská 15, 120 00 Praha 2, e-mail [redacted]
web: adr.coi.cz.
- Kanceláři ombudsmana České asociace pojišťoven z.ú.**, Elišky Krásnohorské 135/7, 110 00 Praha 1, Česká republika, e-mail: [redacted]
web: <https://www.ombudsmancap.cz/>.
- Online.** Pro mimosoudní řešení spotřebitelského sporu online je možné využít platformu zřízenou Evropskou komisí na adrese ec.europa.eu/consumers/odr/.

18. Přechod práv na nás

Pokud někdo způsobil škodu *oprávněné osobě, pojištěné osobě*, nebo osobě, která vynaložila zachraňovací náklady a ona má právo ji po něm vymáhat, potom toto právo přechází na nás. Máme právo ale vymáhat jen škodu do výše *pojistného plnění*, které jsme vyplatili. V takové situaci musí daná osoba postupovat tak, abychom toto právo mohli uplatnit a vymoci v maximální možné výši.

19. Změna účastníků pojištění

Po úmrtí či zániku (v případě právnických osob) *pojistníka odlišného od pojištěné osoby* na místo pojistníka automaticky nastupuje pojištěná osoba (např. pokud je pojistník otec a pojištěný syn). Oznámí-li nám však pojištěná osoba písemně do jednoho roku od úmrtí či zániku, že na trvání pojištění nemá zájem, zaniká pojištění dnem smrti či zániku pojistníka.

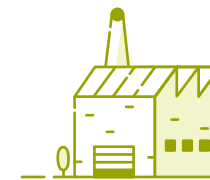
Po úmrtí či zániku (v případě právnických osob) *pojistníka*, který je **zároveň pojištěnou osobou**, automaticky na jeho místo nastupuje právní nástupce. Pokud nám do jednoho roku od úmrtí nebo zániku dá písemně vědět, že na pojištění nemá zájem, zaniká pojištění dnem smrti či zániku pojistníka. Do doby pravomocného skončení dědického řízení vykonávají práva a povinnosti z pojištění dědicové.

20. Na co se pojištění nevztahuje

Zde vám popíšeme, v jakých situacích nemáte nárok na *pojistné plnění*. Další takové situace uvádíme v doplňkových pojistných podmínkách pro dané pojištění nebo v pojistné smlouvě.

Pojištění se nevztahuje na škodu a újmu, která vznikla v důsledku:

- válečných událostí, vzpoury, povstání nebo jiných hromadných násilných nepokojů, stávků, výluky či teroristických útoků,



Vítejte u Directu

Kdo jsme my

Kdo jste vy

Co právě čtete

Co znamená text kurzívou

Co umíme pojistit

Uzavření smlouvy

Trvání a změna smlouvy

Ukončení pojištění

Jaké jsou vaše povinnosti

Důsledky porušení
povinností

Zmocnění

Jaké jsou naše povinnosti
a práva

Důvod sjednání pojištění

Jak máte platit

Jak budeme vyplácet
pojistné plněníJak spolu budeme
komunikovat

Přechod práv na nás

Změna účastníků pojištění

Na co se pojištění
nevztahuje

Slovník pojmů

- b) zásahu státní moci nebo veřejné správy,
- c) působení jaderné energie či chemické nebo biologické kontaminace, azbestu a formaldehydu,
- d) hrubé nedbalosti nebo způsobenou úmyslně pojistníkem, *pojištěným, oprávněnou osobou* či jakoukoliv *osobou jim blízkou*,
- e) vzniku škody před počátkem pojištění,
- f) *pojistného nebezpečí*, které nemáte sjednané v pojistné smlouvě.

Pojištění se nevztahuje a z pojištění nevzniká právo na pojistné plnění ze škodních událostí, pokud by se tak pojišťovna dostala do rozporu se zákonem o provádění mezinárodních sankcí.

21. Slovník pojmů

Asistenční služby. Služby, které zařizuje, organizuje a případně proplácí asistenční společnost. Jejich rozsah je určený pojistnou smlouvou. Cílem je odstranění následků pojistných nebezpečí sjednaných v rámci pojištění asistence. Asistenční službou není pojištění Proplacení asistenčních služeb, které asistenci jen proplácí, ale neorganizuje.

Běžné pojistné. Cena, kterou platíte za pojištění za rok. Nemyslíme tím kalendářní rok, ale dobu, kdy smlouva platí. Běžné pojistné je možné platit i ve splátkách (například pololetně, čtvrtletně), pokud se tak domluvíme.

Limit pojistného plnění. Horní hranice plnění, tedy součet *pojistných plnění* po odečtení spoluúčastí za všechny pojistné události z pojištěného nebezpečí, které nastanou za pojistný rok.

Blízká osoba. Váš příbuzný v přímé řadě. To znamená syn, dcera, vnuk, vnučka, pravnuk, pravnučka, matka, otec, babička, děda, prababička, praděda. Dále také sourozenec, manžel, manželka a registrovaný partner, osoby, které s pojištěným žijí ve společné domácnosti, společníci a osoby jim blízké. Jiné osoby v rodinném nebo obdobném poměru se pokládají za osoby blízké, pokud by újmu, kterou utrpěla jedna z nich, druhá důvodně pociťovala jako újmu vlastní.

Oprávněná osoba. Ten, kdo má nárok na výplatu pojistného plnění v případě pojistné události.

Pojištěná osoba (Pojištěný). Ten, na jehož život, zdraví, majetek, odpovědnost nebo jiné hodnoty pojistného zájmu se vztahuje pojištění.

Pojistná částka. Maximální hranice *pojistného plnění* z každé pojistné události. Při volbě této částky je potřeba být velmi obezřetný. Pojistná částka by měla odpovídat hodnotě majetku. Jestliže bude pojistná částka o víc než 10 % nižší než hodnota majetku, můžeme *pojistné plnění* snížit v rámci podpojištění.

Pojistná událost. Nahodilá událost, kvůli které vznikla škoda nebo újma, ze které máte právo na *pojistné plnění*. Datum vzniku pojistné události definují příslušné doplňkové pojistné podmínky.

Pojistné. Cena za poskytnutí pojistné ochrany na dobu určenou v pojistné smlouvě.

Pojistné období. Časové období, za které se platí pojistné. Pokud není ve smlouvě uvedené jinak, jde o jeden rok.

Pojistné nebezpečí. Možná příčina vzniku škody, před kterou se pojišťujete.

Pojistné plnění. Částka, která odpovídá výši škody nebo újmy způsobené *pojistnou událostí*. Může být omezena částkou stanovenou v pojistné smlouvě a pojistných podmínkách. V rámci poskytovaných asistenčních služeb se jedná o službu, kterou poskytuje asistenční společnost dle podmínek stanovených v pojistné smlouvě a pojistných podmínkách.

Předmět pojištění. Obecné označení pro majetek, vaši odpovědnost za újmu nebo přerušení provozu, které jsou pojištěné a uvedené ve smlouvě.

Pojistník. Fyzická osoba, která má v České republice bydliště (popř. korespondenční adresu) nebo právnická osoba registrovaná v České republice, která s námi uzavřela pojistnou smlouvu (v textu vás označujeme jako „pojistník“ nebo „vy“).

Spoluúčast. Částka dohodnutá v pojistné smlouvě, která se odečítá od každého *pojistného plnění*. Pokud je škoda stejná nebo nižší než spoluúčast, nezaplátíme nic.



Vítejte u Directu

Kdo jsme my

Kdo jste vy

Co právě čtete

Co znamená text kurzívou

Co umíme pojistit

Uzavření smlouvy

Trvání a změna smlouvy

Ukončení pojištění

Jaké jsou vaše povinnosti

Důsledky porušení
povinností

Zmocnění

Jaké jsou naše povinnosti
a práva

Důvod sjednání pojištění

Jak máte platit

Jak budeme vyplácet
pojistné plnění

Jak spolu budeme
komunikovat

Přechod práv na nás

Změna účastníků pojištění

Na co se pojištění
nevztahuje

Slovník pojmů

Vozidlo silniční. Motocykl, osobní a nákladní auto, autobus, vozidlo zvláštního určení a speciální vozidlo, přípojné vozidlo, ostatní silniční vozidlo, všechna blíže specifikovaná vozidla v zákoně 56/2001 Sb.

Vozidlo zvláštní. Například zemědělský nebo lesnický traktor a jeho přípojné vozidlo, pracovní stroj samojízdný, pracovní stroj přípojný a výměnný tažený stroj, mobilní stroj nebo průmyslové zařízení schopné přepravy nebo vozidlo bez karoserie, ve kterých je zabudován spalovací motor. Tato a další zvláštní vozidla jsou specifikována v zákoně 56/2001 Sb.

Zaměstnanec. Fyzická osoba, která má uzavřenou pracovní smlouvu, dohodu o provedení pracovní činnosti nebo dohodu o provedení práce.

Tyto všeobecné pojistné podmínky jsou platné od 1. 1. 2022.



Doplňkové pojistné podmínky Živelní pojištění

Společnost: Direct pojišťovna, a.s., Česká republika

Produkt: Firemní pojištění majetku a odpovědnosti

Doplňkové pojistné podmínky

Živelní pojištění

Co právě čtete

Co znamená text kurzívou

Předmět pojištění

Pojistná nebezpečí

Co je možné připojistit

Co pojištění nezaplatí

Vznik pojistné události

Místo pojištění

Pojistná hodnota
a pojistná částka

Kolik budeme platit

Zabezpečení proti požáru

Slovník pojmů

1. Co právě čtete

Vše důležité pohromadě. Právě čtete Doplnkové pojistné podmínky pro živelní pojištění DPPZ-10/2022, které navazují na všeobecné pojistné podmínky uvedené v pojistné smlouvě.

2. Co znamená text kurzívou

Pomůže Slovník pojmů. I když jsme se snažili podmínky psát co nejvíc lidsky, některým termínům jsme se nemohli vyhnout. V textu jsou označeny kurzívou a jejich vysvětlení najdete ve Slovníku pojmů ve všeobecných pojistných podmínkách a těchto doplňkových pojistných podmínkách.

3. Předmět pojištění

3.1 Základní druhy předmětů. Předmětem pojištění jsou níže uvedené druhy předmětů, které jsou v pojistné smlouvě určeny buď jednotlivě nebo jako soubor:

- movité věci,
- stavby a stavební součásti,
- zásoby,
- peníze a ceniny.

3.2 Předměty, o kterých musíme vědět. Tyto předměty pojištění musí být výslovně a samostatně uvedeny v pojistné smlouvě, aby byly pojištěny:

- pozemky, porosty, rostliny, povrchové a podzemní vody, ložiska nerostů, jeskyně,
- silniční a zvláštní vozidla,
- plavidla, letadla a drážní vozidla,

- cennosti,
- písemnosti, nosiče dat,
- vzorky, modely, prototypy a předměty na výstavě,
- věci zaměstnanců,
- stavby na vodních tocích a podzemní stavby, jejichž hlavním účelem je využití podzemní části,
- stavby, které nelze v souladu s obecně závaznými právními předpisy užívat a stavby ve zkušebním provozu.

Předměty, které by svojí povahou mohly současně spadat pod více druhů předmětů dle článku 3, jsou pojištěny, jen když jsou samostatně uvedeny v pojistné smlouvě.

Pojištění lze sjednat také pro **individuální předměty** přímo specifikované v pojistné smlouvě.

3.3 Cizí předměty. Pokud je to výslovně uvedeno v pojistné smlouvě, předměty pojištění dle 3.1 a 3.2 mohou být pojištěny také jako věci cizí. Jedná se pouze o cizí věci převzaté pojištěným za účelem provedení objednané činnosti a cizí věci užívané pojištěným na základě předávacího protokolu nebo smlouvy.

4. Pojistná nebezpečí

Pojištění se vztahuje na škodu způsobenou *pojistnými nebezpečími*:

- Požár** je oheň, který se šíří vlastní silou. Za oheň považujeme pouze plameny, ne žhnutí, doutnání či škvareň bez plamene. Do škody způsobené požárem počítáme také účinky jeho zplodin nebo následky hašení požáru.
- Výbuch** je ničivý projev tlakové síly vlivem roztažnosti plynů či par. Výbuchem je také prudké vyrovnání podtlaku čili imploze.
- Přímý úder blesku** je zásah blesku do předmětu pojištění, případně do stavby, ve které je předmět pojištěný umístěn. Na předmětu

Co právě čtete

Co znamená text kurzívou

Předmět pojištění

Pojistná nebezpečí

Co je možné připojistit

Co pojištění nezaplatí

Vznik pojistné události

Místo pojištění

Pojistná hodnota
a pojistná částka

Kolik budeme platit

Zabezpečení proti požáru

Slovník pojmů

pojištění případně na *stavbě* musí být patrné místo úderu podle tepelných nebo jiných stop.

- d) **Pád letadla**, jeho části nebo jeho nákladu. Letadlo je zařízení schopné se řízeně udržet nad povrchem země v atmosféře, kromě bezpilotních systémů.

5. Co je možné připojistit

Každé sjednané připojištění musí mít v pojistné smlouvě uvedený *limit pojistného plnění*. Pokud v pojistné smlouvě *limit pojistného plnění* není uveden, platí, že dané připojištění nebylo sjednáno a jeho *pojistná nebezpečí* nebo jejich následky nejsou pojištěním kryty.

Připojištění *pojistných nebezpečí* v bodech 5.1. až 5.14 se mohou spojovat do společných *limitů pojistného plnění*.

- 5.1 Vichřice** je vítr o rychlosti nejméně 75 kilometrů za hodinu. Pokud nejde rychlost větru v místě pojištění zjistit, musí oprávněná osoba prokázat účinky vichřice v bezprostředním okolí místa pojištění. Za působení vichřice považujeme i škodu, kterou způsobil předmět, který vichřice poškodila nebo unášela.
- 5.2 Krupobití** se vztahuje na škody způsobené přímým dopadem atmosférických krup na *předmět pojištění* a škody vzniklé v přímé souvislosti s tím, že kroupy poškodily bezvadné a funkční části *stavby*.
- 5.3 Povodeň** je zaplavení území vodou, která se vylila z břehů vodních toků nebo nádrží včetně souvisejícího vystoupení vody z kanalizace. Za škodu způsobenou povodní považujeme i škodu, kterou způsobil předmět, který povodeň poškodila nebo unášela.
- 5.4 Záplava** je vytvoření souvislé vodní plochy z jiných příčin než z důvodu povodně. Záplava může poškodit *předmět pojištění* tím, že po určitou dobu stojí nebo proudí na pozemku v místě pojištění včetně souvisejícího vystoupení vody z kanalizace. Za škodu

způsobenou záplavou považujeme i škodu, kterou způsobil předmět, který záplava poškodila nebo unášela.

- 5.5 Sesuv půdy a zřícení skal** je náhlý a neočekávaný sesuv zemin nebo skal vzniklý působením gravitace seshora dolů a vyvolaný neočekávaným porušením dlouhodobé rovnováhy způsobené přírodními nebo klimatickými vlivy.
- 5.6 Lavina** je sesuv sněhové nebo ledové vrstvy z přírodních svahů a skal.
- 5.7 Tíha sněhu nebo námrazy** se vztahuje na škodu způsobenou ničivým působením nadměrné hmotnosti sněhu nebo námrazy na *předmět pojištění* a škody vzniklé v přímé souvislosti s tím, že tíha sněhu nebo námrazy poškodila bezvadné a funkční části *stavby*.
- 5.8 Atmosférické srážky** se vztahují na škodu způsobenou nahodilým zatečením vody do pojištěné *stavby* z deště, tajícího sněhu nebo ledu.
- 5.9 Pád předmětu** se vztahuje na škodu způsobenou pádem stožárů, stromů nebo jiných předmětů na *předmět pojištění* působením gravitace. Pádem není hození nebo vržení předmětu.
- 5.10 Zemětřesení** se vztahuje na škodu způsobenou otřesy zemského povrchu vyvolané pohybem zemské kůry, které v místě pojištění dosáhly alespoň 6. stupně udávajícího makroseismické účinky zemětřesení podle stupnice EMS-98.
- 5.11 Kouř** se vztahuje na škodu způsobenou náhlým působením kouře, který vznikl jinak než jako průvodní jev požáru.
- 5.12 Náraz vozidla** se vztahuje na škodu způsobenou srážkou *silničního* nebo *zvláštního* vozidla, jejich částí nebo jejich nákladů s *předmětem pojištění*.
- 5.13 Aerodynamický třesk** se vztahuje na škodu způsobenou rázovou tlakovou vlnou, která vznikla překročením rychlosti zvuku.
- 5.14 Zkrat, přepětí a podpětí**
- Připojištění se vztahuje na škodu způsobenou zkratem, přepětím nebo podpětím na *předmětu pojištění*.

Co právě čtete

Co znamená text kurzívou

Předmět pojištění

Pojistná nebezpečí

Co je možné připojistit

Co pojištění nezaplátí

Vznik pojistné události

Místo pojištění

Pojistná hodnota
a pojistná částka

Kolik budeme platit

Zabezpečení proti požáru

Slovník pojmů

Zkrat je poruchový stav v elektrickém systému s destrukčními účinky způsobený nežádoucím propojením vodičů.

Přepětí je nežádoucí zvýšení napětí způsobené indukcí v souvislosti s nepřímým úderem blesku nebo prokazatelnou napěťovou špičkou v elektrorozvodné nebo komunikační síti.

Podpětí je nežádoucí pokles napětí prokazatelně způsobený v elektrorozvodné nebo komunikační síti.

5.15 Vodovodní škody

Připojištění se vztahuje na škodu na *předmětu pojištění* způsobenou nečekaným a náhlým únikem vody, páry nebo kapaliny v důsledku prasknutí nebo podobné poruchy:

- uvnitř stavby** z pevně a řádně instalovaných vodovodních, kanalizačních, topných, klimatizačních, solárních nebo hasicích systémů, nádrží, včetně zařízení připojených na tyto systémy,
- mimo stavbu** z vodovodních, teplovodních, horkovodních, parovodních nebo kanalizačních řadů nebo přípojek na ně.

Připojištění se vztahuje také na náklady na vyhledání, bourání, zazdění a opravu nebo výměnu části potrubí uvnitř pojištěné stavby, kterou poškodil **přetlak nebo zamrznutí**.

5.15.1 Rozšířené připojištění vodného a stočného

Připojištění se vztahuje na mimořádné zvýšení nákladů na vodné a stočné v souvislosti s *pojistnou událostí*.

5.15.2 Rozšířené připojištění opravy potrubí

Připojištění se vztahuje na náklady na vyhledání, bourání, zazdění a opravu nebo výměnu části potrubí vodovodních, kanalizačních, topných, klimatizačních, solárních nebo hasicích systémů uvnitř pojištěné *stavby*, které bylo poškozeno nečekaně a náhle jinak než přetlakem nebo zamrznutím.

5.16 Rozbití skel

Připojištění se vztahuje na rozbití, tedy roztříštění nebo popraskání, skel (včetně umělohmotných) nahodilou událostí, která není z pojištění vyloučena.

Připojištění se sjednává pro soubor osazených skel ve *stavbách, stavebních součástech*, nábytku a reklamních předmětech včetně jejich funkčních součástí (např. elektrická instalace, fólie, nápisy).

5.17 Poškození fasády zvířetem

Připojištění se vztahuje na opravu vnějšího pláště *stavby* včetně omítky pouze v místě, které bylo poškozeno ničivým působením zvířat nebo hmyzu.

Zaplatíme také obnovu malby poškozené stěny v jedné rovině, barvě a tvaru.

5.18 Obnovení dat

Připojištění se vztahuje na náklady za obnovu dat a software, pokud byl *předmět pojištění* poškozen nebezpečím sjednaným v pojistné smlouvě a pro obnovu existují použitelné zálohy.

5.19 Přeprava vlastních věcí

Připojištění se vztahuje na *předměty pojištění*, které přepravujete pro vlastní podnikatelskou činnost *silničními a zvláštními vozidly*, která provozujete. Vztahuje se na škodu během přepravy, pokud bezprostřední příčinou byla:

- sjednaná nebezpečí dle článku 4 a dle bodů 5.1 až 5.13,
- dopravní nehoda, tedy havárie nebo srážka, která se stala nebo začala na pozemní komunikaci a při níž došlo ke škodě v přímé souvislosti s provozem vozidla.

Místem pojištění tohoto připojištění je Česká republika, pokud není ve smlouvě uvedeno jinak.

Doplňkové pojistné podmínky

Živelní pojištění

Co právě čtete

Co znamená text kurzívou

Předmět pojištění

Pojistná nebezpečí

Co je možné připojistit

Co pojištění nezaplátí

Vznik pojistné události

Místo pojištění

Pojistná hodnota
a pojistná částka

Kolik budeme platit

Zabezpečení proti požáru

Slovník pojmů

5.20 Demolice a odklizení zbytků

Připojištění se vztahuje na náklady na demolici, třídění, odklizení zbytků *předmětů pojištění po pojistné události*.

5.21 Zkažení potravin

Připojištění se vztahuje na znehodnocení zásob potravin nežádoucí změnou teploty v chladicích nebo mrazicích zařízeních z důvodu náhlého výpadku elektrického proudu nebo poruchy zařízení v místě pojištění.

6. Co pojištění nezaplátí

Vedle výluk uvedených ve všeobecných pojistných podmínkách a vedle nesjednaných připojištění se pojištění nevztahuje na následující případy, pokud se v pojistné smlouvě nedohodneme jinak.

- 6.1 Škody vzniklé v souvislosti s chybějícími, zchátralými, shnilými, zkorodovanými, opotřebovanými nebo jinak poškozenými konstrukcemi, součástmi nebo zařízeními.
- 6.2 Škody vzniklé v důsledku zatečení atmosférických srážek, vichřice a krupobití v souvislosti s nedostatečně uzavřenými okny, dveřmi, nebo jinými otvory.
- 6.3 Škody vzniklé výbuchem ve spalovacím prostoru motorů, v hlavních střelných zbraních a v jiných zařízeních, ve kterých se energie výbuchu záměrně využívá.
- 6.4 Škody vzniklé v důsledku povodně a záplavy v místě ležícím v povodňové zóně 4 dle České kanceláře pojistitelů, které je statisticky zaplavováno jednou za 20 let nebo častěji.
- 6.5 Škody vzniklé v důsledku povodně a záplavy do 10 dnů po sjednání pojištění.

6.6 Škody vzniklé v důsledku pozvolného sesuvu nebo sesedání půdy způsobeného přírodními vlivy (např. propadnutí půdy) a škody vzniklé v důsledku sesuvu způsobeného lidskou činností.

6.7 Připojištění dle bodu 5.15 se nevztahuje na škody způsobené vodou:

- a) unikající ze střešních žlabů a vnějších dešťových svodů,
- b) unikající při mytí a sprchování, z otevřené vodovodní baterie, kropicí pistole a podobně,
- c) která vystoupila z kanalizace vlivem povodně nebo záplavy.

7. Vznik pojistné události

Pojistná událost musí vzniknout v době trvání pojištění.

8. Místo pojištění

Místo pojištění je uvedeno v pojistné smlouvě.

9. Pojistná hodnota a pojistná částka

Pojistné částky předmětů si stanovujete vy. *Pojistné částky* mají odpovídat pojistným hodnotám předmětů.

Pojistná částka souboru odpovídá součtu *pojistných částek* jednotlivých věcí tvořící soubor.

9.1 **Způsob pojištění** si volíte v pojistné smlouvě.

- a) **Pojistná částka** se používá pro předměty, u kterých znáte jejich hodnotu:

Pojistnou částkou předmětů pojištění, vyjma níže uvedených, je jejich *nová cena* nebo *časová cena*.

Co právě čtete

Co znamená text kurzívou

Předmět pojištění

Pojistná nebezpečí

Co je možné připojistit

Co pojištění nezaplatí

Vznik pojistné události

Místo pojištění

Pojistná hodnota
a pojistná částka

Kolik budeme platit

Zabezpečení proti požáru

Slovník pojmů

Pojistná částka **zásob** odpovídá nákladům na nové vyrobení nebo pořízení stejných nebo srovnatelných *zásob* v daném čase a na daném místě.

Pojistnou částkou **cenností** je jejich *obvyklá cena*. Pro ověření *obvyklé ceny* od vás můžeme vyžadovat znalecký posudek.

- b) Limit prvního rizika** se používá pro předměty, u kterých neznáte jejich hodnotu nebo je nepotřebujete na jejich plnou hodnotu pojistit. Limit prvního rizika je *limitem pojistného plnění* pro všechny *pojistné události* v *pojistném období* a neuplatňujeme u něj případné podpojištění.

10. Kolik budeme platit

Při výpočtu *pojistného plnění* zohledňujeme:

- pojistnou částku* nebo limit prvního rizika u *předmětu pojištění*,
- limit pojistného plnění* u připojištění.

10.1 Způsob plnění

Při zničení, poškození nebo *ztrátě předmětu pojištění* zaplatíme:

- plnění v *nové ceně*, tedy částku odpovídající nákladům na opravu nebo znovupořízení stejné nebo srovnatelné věci v době vzniku škodní události jako věci nové,
- plnění v *časové ceně*, tedy částku odpovídající nákladům na opravu nebo znovupořízení stejné nebo srovnatelné věci v době vzniku škodní události jako věci nové, obojí snížené o částku odpovídající stupni opotřebení nebo jiného znehodnocení *předmětu pojištění* z doby bezprostředně před vznikem škodní události,
- plnění v *obvyklé ceně*, tedy částku, která by byla dosažena při prodeji stejné nebo srovnatelné věci v době bezprostředně před vznikem škodní události.

Nákladem na opravu nebo znovupořízení věci je cena opravy nebo znovupořízení věci stejného druhu a kvality, a to včetně nákladů na dopravu (kromě letecké) a cla, která je v místě pojištění obvyklá a která je provedena stejnou technologií s použitím stejných nebo srovnatelných materiálů, bez jakýchkoli příplatků za urychlení opravy nebo znovupořízení.

Náklady na opravu zaplatíme maximálně do výše nákladů na znovupořízení věci.

Od *pojistného plnění* vždy odečítáme cenu zbytků poškozeného předmětu nebo nahrazovaných částí.

10.2 Plnění podle druhů předmětů

- Zásoby.** Při poškození, zničení nebo *ztrátě zásob, které pojištěný sám vyrobil*, zaplatíme náklady na opravu, nebo výrobu, maximálně však částku odpovídající nákladům, které bylo nutno vynaložit na jejich výrobu v době vzniku škodní události.
- Ceniny.** Při poškození, zničení nebo *ztrátě cenin*, zaplatíme částku na jejich znovupořízení. Jestliže byly *ceniny* zneužity, zaplatíme částku, o kterou se váš majetek tímto zneužitím zmenšil. **Neplatíme však ušlé úroky a ostatní ušlé výnosy.**
- Cennosti.** Při poškození, zničení nebo *ztrátě cenností* zaplatíme částku odpovídající *obvyklé ceně* dle bodu 10.1 c). Cena využitelných zbytků je také vyjádřena *obvyklou cenou*.
- Písemnosti, nosiče dat a vzorky, modely, prototypy a předměty na výstavě.** Při poškození, zničení nebo *ztrátě uvedených předmětů* zaplatíme částku odpovídající nákladům na jejich znovupořízení nebo opravu, jestliže je *pojištěný* vynaložil. Pokud *pojištěný* žádné náklady nevyvaložil, zaplatíme částku rovnající se hodnotě materiálu.

10.3 Plnění u opotřebovaných věcí

Při poškození, zničení nebo *ztrátě* předmětu pojištění, jehož opotřebení nebo jiné znehodnocení přesáhlo v době bezprostředně před vznikem pojistné události 70 %, zaplatíme pojistné plnění v časové ceně dle bodu 10.1 b).

Co právě čtete

Co znamená text kurzívou

Předmět pojištění

Pojistná nebezpečí

Co je možné připojistit

Co pojištění nezaplátí

Vznik pojistné události

Místo pojištění

Pojistná hodnota
a pojistná částka

Kolik budeme platit

Zabezpečení proti požáru

Slovník pojmů

11. Zabezpečení proti požáru

Peníze, ceniny a písemnosti musí být umístěny v řádně uzamčené schránce s protipožární odolností nejméně 60 minut (např. trezor, protipožární skříň). Pokud nejsou, zaplatíme škodu způsobenou *pojistným nebezpečím* dle **čl. 4 maximálně do výše 50 000 Kč**, pokud se v pojistné smlouvě nedohodneme jinak.

12. Slovník pojmů

Ceniny jsou dokumenty a tiskopisy určité hodnoty, které nejsou penězi, zejména platné poštovní známky a kolky, dálniční známky, losy, jízdenky, stravenky, šekové a vkladní knížky, platební karty, cenné papíry.

Cennosti jsou zejména:

- drahé kovy, mince a další předměty z drahých kovů, perly, drahokamy a předměty z nich vyrobené,
- věci zvláštní a historické hodnoty:
- věci umělecké hodnoty jako obrazy, plastiky, grafická a sochařská díla, výrobky z porcelánu, skla nebo keramiky, ručně vázané koberce, gobelíny apod. Jde v každém případě o unikátní díla, jejichž prodejní cenu tvoří vedle výrobních nákladů také umělecké zpracování a autor díla,
- věci historické hodnoty, jejichž cena je dána vztahem k historii, historické události, osobě apod., starožitnosti s uměleckou nebo řemeslnou hodnotou nebo charakterem unikátu,
- sbírky, tedy věci podobného charakteru, které mají spolu vyšší hodnotu, než je součet hodnot samostatných věcí.

Časová cena věci je cena, kterou měla věc bezprostředně před škodní událostí; stanoví se z *nové ceny* věci, přičemž se přihlíží ke stupni opotřebení nebo jiného znehodnocení anebo ke zhodnocení věci, k němuž došlo její opravou, modernizací nebo jiným způsobem.

Nová cena je cena, za kterou lze v daném místě a v daném čase věc stejnou nebo srovnatelnou znovu pořídit jako věc novou.

Obvyklá cena je cena, která by byla dosažena při prodeji stejného, popřípadě obdobného majetku v obvyklém obchodním styku v tuzemsku ke dni škodní události. Do její výše se nepromítají vlivy mimořádných okolností trhu, osobních poměrů prodávajícího nebo kupujícího ani vliv zvláštní obliby.

Písemnosti jsou zejména plány, obchodní knihy a obdobná dokumentace, kartotéky, výkresy.

Stavba je stavební dílo jakéhokoliv provedení, materiálu, konstrukce a také výrobek plnící funkci stavby.

Stavební součásti jsou předměty a zařízení, které jsou pevně spojeny se stavbou a nelze je demontovat, aniž by došlo ke znehodnocení nebo omezení funkce stavby (např. podlahy, rozvody, kotle, okapy, vestavěný nábytek, fotovoltaické panely, kamery, čidla, antény).

Zásoby jsou skladovaný materiál, skladované zboží, dokončené výrobky, polotovary, nedokončená výroba kromě nedokončené stavební výroby.

Ztrátou věci nebo její části se rozumí stav, kdy *pojištěný* pozbyl nezávisle na své vůli možnost nakládat s *předmětem pojištění*.



Doplňkové pojistné podmínky

Pojištění krádeže a loupeže

Společnost: Direct pojišťovna, a.s., Česká republika

Produkt: Firemní pojištění majetku a odpovědnosti

Doplňkové pojistné podmínky

Pojištění krádeže a loupeže

Co právě čtete

Co znamená text kurzívou

Předmět pojištění

Základní pojistná
nebezpečí

Co je možné připojistit

Kde pojištění platí

Vznik pojistné události

Pojistná hodnota
a pojistná částka

Kolik budeme platit

Zabezpečovací tabulky

Slovník pojmů

1. Co právě čtete

Vše důležité pohromadě. Právě čtete Doplnkové pojistné podmínky pro pojištění krádeže a loupeže DPPKL-10/2022, které navazují na všeobecné pojistné podmínky uvedené v pojistné smlouvě.

2. Co znamená text kurzívou

Pomůže Slovník pojmů. I když jsme se snažili podmínky psát co nejvíc lidsky, některým termínům jsme se nemohli vyhnout. V textu jsou označené kurzívou a jejich vysvětlení najdete ve Slovníku pojmů ve všeobecných pojistných podmínkách a těchto doplňkových pojistných podmínkách.

3. Předmět pojištění

3.1 Základní druhy předmětů. *Předmětem pojištění* jsou níže uvedené druhy předmětů, které jsou v pojistné smlouvě určeny buď jednotlivě nebo jako soubor:

- movité věci,
- stavby a stavební součásti,*
- zásoby,*
- peníze a *ceniny.*

3.2 Předměty, o kterých musíme vědět. Následující *předměty pojištění* musí být výslovně a samostatně uvedeny v pojistné smlouvě:

- pozemky, porosty, rostliny, povrchové a podzemní vody, ložiska nerostů, jeskyně,
- silniční a zvláštní vozidla,*
- plavidla, letadla a drážní vozidla,
- cennosti,*
- písemnosti, nosiče dat,*

- vzorky, modely, prototypy a předměty na výstavě,
- věci zaměstnanců,
- stavby, které nelze v souladu s obecně závaznými právními předpisy užívat a stavby ve zkušebním provozu.

Předměty, které by svojí povahou mohly současně spadat pod více druhů předmětů dle článku 3, jsou pojištěny, jen když jsou samostatně uvedeny v pojistné smlouvě.

Pojištění lze sjednat také pro **individuální předměty** přímo specifikované v pojistné smlouvě.

3.3 Cizí předměty. Pokud je to výslovně uvedeno v pojistné smlouvě, *předměty pojištění* dle 3.1 a 3.2 mohou být pojištěny také jako věci cizí. Jedná se pouze o cizí věci převzaté *pojištěným* za účelem provedení objednané činnosti a cizí věci užívané *pojištěným* na základě předávacího protokolu nebo smlouvy.

4. Základní pojistná nebezpečí

Pojištění se sjednává pro tato *pojistná nebezpečí*:

- krádež vloupáním, loupež* a poškození nebo zničení *předmětu pojištění* při *odcizení* nebo při pokusu o *odcizení,*
- vandalismus* včetně sprejerství,
- cesta pachatele při *odcizení* nebo při pokusu o *odcizení,* tedy poškození stavebních součástí a věcí určených k ochraně *předmětu pojištění* před *odcizením.*

5. Co je možné připojistit

Každé sjednané připojištění **musí mít v pojistné smlouvě uvedený limit pojistného plnění.** Pokud v pojistné smlouvě *limit pojistného plnění* není uvedený, platí, že dané připojištění nebylo sjednáno.

Doplňkové pojistné podmínky

Pojištění krádeže a loupeže

Co právě čtete

Co znamená text kurzívou

Předmět pojištění

Základní pojistná
nebezpečí

Co je možné připojistit

Kde pojištění platí

Vznik pojistné události

Pojistná hodnota
a pojistná částka

Kolik budeme platit

Zabezpečovací tabulky

Slovník pojmů

5.1 Připojištění *odcizení* z vozidla

Připojištění se vztahuje na *odcizení předmětu pojištění* z vozidla nebo spolu s vozidlem provozovaným *pojištěným*.

5.2 Připojištění peněz při přepravě poslem

Připojištění se vztahuje na:

- loupež* vlastních přepravovaných peněz a *cenin*,
- krádež* nebo *ztrátu* vlastních peněz a *cenin*, pokud posel nezávisle na své vůli ztratil možnost je opatrovat (např. po ztrátě vědomí při dopravní nehodě).

Přeprava musí probíhat optimální bezpečnou trasou z místa převzetí do místa určení bez přerušení.

Posel musí být osoba starší 18 let, fyzicky a duševně způsobilá, bezúhonná, která není pod vlivem alkoholu, psychotropních, omamných či jiných návykových látek.

6. Kde pojištění platí

Místo pojištění je uvedeno v pojistné smlouvě.

7. Vznik pojistné události

Pojistná událost musí vzniknout v době trvání pojištění.

8. Pojistná hodnota a pojistná částka

Pojistné částky předmětů si stanovujete vy. *Pojistné částky* mají odpovídat pojistným hodnotám *předmětů pojištění*.

Pojistná částka souboru odpovídá součtu *pojistných částek* jednotlivých *předmětů pojištění* tvořících soubor.

8.1 Způsob pojištění si volíte v pojistné smlouvě:

- Pojistná částka** se používá pro předměty, u kterých znáte jejich hodnotu:
Pojistnou částkou předmětů pojištění, vyjma níže uvedených, je jejich *nová cena* nebo *časová cena*.
Pojistná částka zásob odpovídá nákladům na nové vyrobení nebo pořízení stejných nebo srovnatelných *zásob* v daném čase a na daném místě.
Pojistnou částkou cenností je jejich *obvyklá cena*. Pro ověření *obvyklé ceny* od vás můžeme vyžadovat znalecký posudek.
- Limit prvního rizika** se používá pro předměty, u kterých neznáte jejich hodnotu nebo je nepotřebujete na jejich plnou hodnotu pojistit. Limit prvního rizika je limitem *pojistného plnění* pro všechny *pojistné události* v *pojistném období* a neuplatňujeme u něj případné podpojištění.

Doplňkové pojistné podmínky

Pojištění krádeže a loupeže

Co právě čtete

Co znamená text kurzívou

Předmět pojištění

Základní pojistná
nebezpečí

Co je možné připojistit

Kde pojištění platí

Vznik pojistné události

Pojistná hodnota
a pojistná částka

Kolik budeme platit

Zabezpečovací tabulky

Slovník pojmů

9. Kolik budeme platit

Při výpočtu *pojistného plnění* zohledňujeme:

- pojistnou částku* nebo limit prvního rizika u *předmětu pojištění*,
- limit pojistného plnění* u připojištění,
- limit podle překonaného zabezpečení dle článku 10.

9.1 Způsob plnění

Při *odcizení*, zničení nebo poškození *předmětu pojištění* zaplatíme:

- plnění v *nové ceně*, tedy částku odpovídající nákladům na opravu nebo znovupořízení stejné nebo srovnatelné věci v době vzniku škodní události jako věci nové,
- plnění v *časové ceně*, tedy částku odpovídající nákladům na opravu nebo znovupořízení stejné nebo srovnatelné věci v době vzniku škodní události jako věci nové, obojí snížené o částku odpovídající stupni opotřebení nebo jiného znehodnocení *předmětu pojištění* z doby bezprostředně před vznikem škodní události,
- plnění v *obvyklé ceně*, tedy částku, která by byla dosažena při prodeji stejné nebo srovnatelné věci v době bezprostředně před vznikem škodní události.

Nákladem na opravu nebo znovupořízení věci je cena opravy nebo znovupořízení věci stejného druhu a kvality, a to včetně nákladů na dopravu (kromě letecké) a cla, která je v místě pojištění obvyklá a která je provedena stejnou technologií s použitím stejných nebo srovnatelných materiálů, bez jakýchkoli příplatků za urychlení opravy nebo znovupořízení.

Náklady na opravu zaplatíme maximálně do výše nákladů na znovupořízení věci.

Od *pojistného plnění* vždy odečítáme cenu zbytků poškozeného předmětu nebo nahrazovaných částí.

9.2 Plnění podle druhů předmětů

- Zásoby.** Při *odcizení*, poškození nebo zničení *zásob, které pojištěný sám vyrobil*, zaplatíme náklady na opravu, nebo výrobu, maximálně však částku odpovídající nákladům, které bylo nutno vynaložit na jejich výrobu nebo znovupořízení v době vzniku škodní události.
- Ceniny.** Při *odcizení*, poškození nebo zničení *cenin* zaplatíme částku na jejich znovupořízení. Jestliže byly *ceniny* zneužity, zaplatíme částku, o kterou se váš majetek tímto zneužitím zmenšil. **Neplatíme však ušlé úroky a ostatní ušlé výnosy.**
- Cennosti.** Při *odcizení*, poškození nebo zničení *cenností* zaplatíme částku odpovídající *obvyklé ceně* dle bodu 9.1 c). Cena využitelných zbytků je také vyjádřena *obvyklou cenou*.
- Písemnosti, nosiče dat a vzorky, modely, prototypy a předměty na výstavě.** Při *odcizení*, poškození nebo zničení uvedených předmětů zaplatíme částku odpovídající nákladům na jejich znovupořízení nebo opravu, jestliže je *pojištěný* vynaložil. Pokud *pojištěný* žádné náklady nevyvaložil, zaplatíme částku rovnající se hodnotě materiálu.

9.3 Plnění u opotřebovaných věcí

Při *odcizení*, poškození nebo zničení *předmětu pojištění*, jehož opotřebení nebo jiné znehodnocení přesáhlo v době bezprostředně před vznikem škodní události 70 %, zaplatíme *pojistné plnění* vždy v časové ceně dle bodu 9.1 b).

10. Zabezpečovací tabulky

Čím odolnější zabezpečení, tím víc zaplatíme. Pro určení *limitu pojistného plnění* podle způsobu zabezpečení hodnotíme vždy zabezpečení, které pachatel skutečně překonal. Při překonání jiného zabezpečení, než které dále uvádíme, určíme limit podle stupně zabezpečení, které je alespoň stejně odolné proti překonání, jako to skutečně překonané.

Doplňkové pojistné podmínky

Pojištění krádeže a loupeže

Co právě čtete

Co znamená text kurzívou

Předmět pojištění

Základní pojistná
nebezpečí

Co je možné připojistit

Kde pojištění platí

Vznik pojistné události

Pojistná hodnota
a pojistná částka

Kolik budeme platit

Zabezpečovací tabulky

Slovník pojmů

10.1 Krádež vloupáním do uzamčeného prostoru

- a) **Limit** znamená *limit pojistného plnění* při překonání příslušného stupně zabezpečení.
- b) **Limit + EZS nebo kamery** znamená *limit pojistného plnění* při překonání zabezpečení dle bodu 10.1 a) a zároveň je celý prostor střežen *EZS* nebo *kamerami*.
- a) **Limit + PCO nebo ostraha** znamená *limit pojistného plnění* při překonání zabezpečení dle bodu 10.1 b) a zároveň je celý prostor střežen *EZS s napojením na PCO* nebo *kvalifikovanou ostrahou*.

Stupeň	Konstrukční prvek, který pachatel překonal	Limit	Limit + EZS nebo kamery	Limit + PCO nebo ostraha
X	Funkční konstrukční prvek, který nedosahuje zabezpečení dále uvedeného.	250 000 Kč	400 000 Kč	600 000 Kč
O	Okno, <i>skleněné plochy a technické otvory</i> <ul style="list-style-type: none"> umístěné výše než 2,5 m nad terénem nebo snadno přístupnými plochami (např. schodiště, ochozy, pavlače, lešení, přístavky apod.). opatřeny okenicí, <i>roletou, mříží</i>, bezpečnostním zasklením nebo <i>bezpečnostní fólií</i>. 	1 200 000 Kč	2 000 000 Kč	6 000 000 Kč
D1	Dveře plné uzamčené: <ul style="list-style-type: none"> kombinací <i>bezpečnostní cylindrické vložky a bezpečnostního kování</i> nebo <i>elektronickým bezpečnostním zámkem</i>. Dveře plné mají v celé ploše pevnou konstrukci (dřevo, plast, kov) a mají zábrany proti vysazení a vyražení. Dvoukřídlé dveře mají dále <i>zabezpečení proti vyháčkování</i> . Vrata elektricky ovládaná jsou v uzavřené poloze blokována proti násilnému otevření.	400 000 Kč	600 000 Kč	2 000 000 Kč
D2	Dveře plné dle stupně D1 navíc uzamčené přidavným bezpečnostním zámkem. Záručně dveří jsou zabezpečeny proti roztažení.	600 000 Kč	1 000 000 Kč	3 000 000 Kč
D3	Dveře plné dle stupně D1 navíc uzamčené <ul style="list-style-type: none"> tříbodovým rozvorovým zámkem s <i>bezpečnostním kováním</i> nebo bezpečnostní dveřní dvoustrannou závorou. Bezpečnostní dveře uzamčené všemi instalovanými zámkem.	1 200 000 Kč	2 000 000 Kč	6 000 000 Kč
S	Stěna má tloušťku minimálně 15 cm a je zhotovena z plných cihel alespoň pevnosti P10 nebo z jiného materiálu, který je stejně mechanicky odolný proti <i>krádeži vloupáním</i> . Strop, podlaha a zabezpečení otvorů (kromě oken a dveří) jsou minimálně stejně odolné jako stěna.	1 200 000 Kč	2 000 000 Kč	6 000 000 Kč

Doplňkové pojistné podmínky

Pojištění krádeže a loupeže

Co právě čtete

Co znamená text kurzívou

Předmět pojištění

Základní pojistná
nebezpečí

Co je možné připojistit

Kde pojištění platí

Vznik pojistné události

Pojistná hodnota
a pojistná částka

Kolik budeme platit

Zabezpečovací tabulky

Slovník pojmů

10.2. *Krádež vloupáním do schránky nebo trezoru v uzamčeném prostoru*

- a) **Limit + slabé konstrukce** znamená *limit pojistného plnění* při překonání příslušného stupně *schránky* a zároveň stupně **X**.
- b) **Limit + EZS nebo kamery** znamená *limit pojistného plnění* při překonání zabezpečení dle bodu 10.2 a) a zároveň je celý prostor střežen *EZS* nebo *kamerami* nebo při překonání příslušného stupně *schránky* a zároveň některého ze stupňů **O, D1 až D3**.
- c) **Limit + PCO nebo ostraha** znamená *limit pojistného plnění* při překonání zabezpečení dle bodu 10.2 b) nebo 10.2 c) a zároveň je celý prostor střežen *EZS s napojením na PCO* nebo *kvalifikovanou ostrahou*.

Stupeň	Schránka, kterou pachatel překonal se zabezpečením prostoru	Limit + slabé konstrukce	Limit + EZS nebo kamery	Limit + PCO nebo ostraha
T1	Schránka určená k úschově peněz (např. pokladna, sejf), která nesplňuje normu ČSN EN 1143-1 ani v bezpečnostní třídě 0	50 000 Kč	100 000 Kč	300 000 Kč
T2	Trezor, který splňuje příslušnou normu v bezpečnostní třídě 0	250 000 Kč	500 000 Kč	1 000 000 Kč
T3	Trezor, který splňuje příslušnou normu v bezpečnostní třídě I	400 000 Kč	750 000 Kč	2 500 000 Kč
T4	Trezor, který splňuje příslušnou normu v bezpečnostní třídě II	600 000 Kč	1 000 000 Kč	5 000 000 Kč

10.3. *Krádež vloupáním věcí umístěných na volném prostranství*

- a) **Limit** znamená *limit pojistného plnění* při překonání příslušného stupně zabezpečení.
- b) **Limit + PCO nebo ostraha** znamená *limit pojistného plnění* při překonání zabezpečení dle bodu 10.3 a) a zároveň je celý prostor střežen *EZS s napojením na PCO* alespoň ve stupni zabezpečení 3 dle ČSN EN 50131-1 s obvodovou (perimetrickou) ochranou nebo *kvalifikovanou ostrahou*.

Stupeň	Zabezpečení, které pachatel překonal	Limit	Limit + PCO nebo ostraha
P1	Oplocené prostranství s řádně uzavřenými a uzamčenými vstupy bez možnosti volného vstupu a minimální výškou plotu i vrat 160 cm po celém obvodu.	250 000 Kč	400 000 Kč
P2	Zabezpečení podle stupně P1 a dále v mimopracovní době trvalé střežení volně pobíhajícím služebním psem nebo celkové osvětlení prostranství.	500 000 Kč	3 000 000 Kč
P3	Zabezpečení podle stupně P1 a dále po celém obvodu oplocení instalované vrcholové ochrany (ostnatý drát apod.), a zároveň prostranství střeženo kamerami a v mimopracovní době celkově osvětleno.	2 000 000 Kč	6 000 000 Kč

Doplňkové pojistné podmínky

Pojištění krádeže a loupeže

Co právě čtete

Co znamená text kurzívou

Předmět pojištění

Základní pojistná
nebezpečí

Co je možné připojistit

Kde pojištění platí

Vznik pojistné události

Pojistná hodnota
a pojistná částka

Kolik budeme platit

Zabezpečovací tabulky

Slovník pojmů

10.4. Krádež zvláštních vozidel (například pracovních strojů) nad 1 000 kg hmotnosti a jejich příslušenství

- a) **Limit** znamená *limit pojistného plnění* při překonání příslušného stupně zabezpečení.
- b) **Limit + PCO nebo ostraha** znamená *limit pojistného plnění* při překonání zabezpečení dle bodu [10.3 a\)](#) a zároveň je celý prostor střežen *EZS s napojením na PCO* alespoň ve stupni zabezpečení 3 dle ČSN EN 50131-1 s obvodovou (perimetrickou) ochranou nebo *kvalifikovanou ostrahou*.

Stupeň	Zabezpečení, které pachatel překonal	Limit	Limit + PCO nebo ostraha
M1	Příslušenství <i>zvláštních vozidel</i> je <ul style="list-style-type: none"> samo o sobě o hmotnosti alespoň 1 000 kg nebo zatíženo jinou věcí o hmotnosti min. 1 000 kg nebo vyzvednuto minimálně 3 m nad terén nebo snadno přístupnou plochu. V ostatních případech platí tabulky zabezpečení 10.1 a 10.3 .	500 000 Kč	1 000 000 Kč
M2	Zabezpečení instalované výrobcem (např. zámek kabiny), pokud neobsahuje také některé zabezpečení stupně M3.	2 500 000 Kč	5 000 000 Kč
M3	Zabezpečení podle stupně M2 a navíc <ul style="list-style-type: none"> autoalarm nebo imobilizér nebo mechanické zabezpečení blokující řadicí páku nebo převodovku nebo satelitní vyhledávací systém. 	<i>pojistná částka</i>	

10.5. Odcizení věcí z vozidla

Stupeň	Zabezpečení, které pachatel překonal	Limit
V1	Zabezpečení instalované výrobcem. <i>Předmět pojištění</i> musí být ve vozidle umístěn tak, aby nebyl zvenku vidět (v nákladovém prostoru nebo v úložné schránce vozidla).	250 000 Kč
V3	Zabezpečení dle stupně V1 a zároveň bylo vozidlo odstaveno na hlídaném parkovišti nebo na prostranství dle bodu 10.3 , stupně P1.	400 000 Kč
V4	Zabezpečení dle stupně V1 a zároveň bylo vozidlo odstaveno na prostranství dle bodu 10.3 , stupně P2.	600 000 Kč

Doplňkové pojistné podmínky

Pojištění krádeže a loupeže

Co právě čtete

Co znamená text kurzívou

Předmět pojištění

Základní pojistná
nebezpečí

Co je možné připojistit

Kde pojištění platí

Vznik pojistné události

Pojistná hodnota
a pojistná částka

Kolik budeme platit

Zabezpečovací tabulky

Slovník pojmů

10.5. Loupež

Stupeň	Způsob střežení, který pachatel překonal	Limit
L1	Pověřenou osobou.	100 000 Kč
L2	<ul style="list-style-type: none">Pověřenou osobou vybavenou obranným prostředkem (např. elektrický paralyzér nebo pepřový sprej) nebodvěma pověřenými osobami.	300 000 Kč
L3	<ul style="list-style-type: none"><i>EZS s napojením na PCO</i> nebo<i>kvalifikovanou ostrahou</i> vybavenou obranným prostředkem nebo doprovázenou služebním psem.	1 000 000 Kč
L4	Dvoučlennou <i>kvalifikovanou ostrahou</i> , z níž alespoň jeden člen je ozbrojen nabitou služební palnou zbraní.	2 000 000 Kč
L5	<ul style="list-style-type: none"><i>EZS s napojením na PCO</i> a zároveň <i>kvalifikovanou ostrahou</i> ozbrojenou nabitou služební palnou zbraní nebodvoučlennou <i>kvalifikovanou ostrahou</i>, oba členové ozbrojeni nabitou služební palnou zbraní.	3 000 000 Kč

Doplňkové pojistné podmínky

Pojištění krádeže a loupeže

Co právě čtete

Co znamená text kurzívou

Předmět pojištění

Základní pojistná
nebezpečí

Co je možné připojistit

Kde pojištění platí

Vznik pojistné události

Pojistná hodnota
a pojistná částka

Kolik budeme platit

Zabezpečovací tabulky

Slovník pojmů

11. Slovník pojmů

Bezpečnostní cylindrická vložka musí odpovídat alespoň **bezpečnostnímu stupni 3** podle norem ČSN EN 1627 až ČSN EN 1630.

Bezpečnostní dveře musí včetně systému uzamčení odpovídat alespoň **bezpečnostní třídě 3** podle norem ČSN EN 1627 až ČSN EN 1630.

Bezpečnostní fólie je určená na okna a prosklené plochy a musí odpovídat alespoň **kategorii odolnosti P1A** podle normy ČSN EN 356.

Bezpečnostní kování je klika a kovová ochrana zámku z vnější strany dveří. Chrání cylindrickou vložku před rozlomením a nesmí být demontovatelné z vnější strany dveří. Musí odpovídat alespoň **bezpečnostní třídě 3** podle norem ČSN EN 1627 až ČSN EN 1630.

Bezpečnostní visací zámek musí odpovídat alespoň **bezpečnostní třídě 3** podle normy ČSN EN 1627. Především je odolný proti vyhatání a má třmen HARDENED o průměru min. 8 mm. Oka, kterými prochází třmen visacího zámku, musí mít mechanickou odolnost minimálně stejnou jako třmen a nesmějí být z venkovní strany demontovatelná.

Běžný zámek je zadlabací zámek, u kterého není bezpečnostní cylindrická vložka nebo bezpečnostní kování, případně obojí, nebo dozický zámek.

Ceniny jsou dokumenty a tiskopisy určité hodnoty, které nejsou penězi, zejména platné poštovní známky a kolky, dálniční známky, losy, jízdenky, stravenky, šekové a vkladní knížky, platební karty, cenné papíry.

Cennosti jsou zejména:

- a) drahé kovy, mince a další předměty z drahých kovů, perly, drahokamy a předměty z nich vyrobené,
- b) věci zvláštní a historické hodnoty:
 - věci umělecké hodnoty jako obrazy, plastiky, grafická a sochařská díla, výrobky z porcelánu, skla nebo keramiky, ručně vázané koberce, gobelíny apod. Jde v každém případě o unikátní díla, jejichž prodejní cenu netvoří pouze výrobní náklady, ale i umělecké zpracování a autor díla,

- věci historické hodnoty, jejichž cena je dána vztahem k historii, historické události, osobě apod., starožitnosti s uměleckou nebo řemeslnou hodnotou nebo charakterem unikátu,
- sbírky, tedy věci podobného charakteru, které mají spolu vyšší hodnotu, než je součet hodnot samostatných věcí.

Časová cena věci je cena, kterou měla věc bezprostředně před škodní událostí; stanoví se z *nové ceny* věci, přičemž se přihlíží ke stupni opotřebení nebo jiného znehodnocení anebo ke zhodnocení věci, k němuž došlo její opravou, modernizací nebo jiným způsobem.

Elektronický bezpečnostní zámek. Bezpečnostní uzamykací systém s odolností proti překonání na úrovni kombinace *bezpečnostní cylindrické vložky a bezpečnostního kování*. Musí odpovídat alespoň **bezpečnostní třídě 3** podle norem ČSN EN 1627 až ČSN EN 1630.

EZS. Elektronická zabezpečovací signalizace splňující kritéria minimálně **2. stupně** zabezpečení dle normy ČSN EN 50131-1.

EZS s napojením na PCO. Elektronická zabezpečovací signalizace s napojením na pult centralizované ochrany s dojezdem do 20 minut.

Kamery znamená systém průmyslové televize se záznamem, který nepřetržitě (24 hod.) monitoruje zabezpečený prostor. Obrazový záznam je archivován po dobu minimálně 10 dní.

Krádež vloupáním je přivlastnění si *předmětu pojištění* tak, že se jej pachatel zmocnil jedním z následujících způsobů:

- a) do uzamčeného prostoru nebo schránky se dostal tak, že jej otevřel nástroji, které nejsou určené k řádnému otevírání, nebo jiným destruktivním způsobem;
- b) uzamčené místo otevřel originálním klíčem nebo jeho duplikátem, kterého se zmocnil krádeží nebo loupeží;
- c) k demontáži použil nástroj, jako je šroubovák, maticový klíč nebo jiný destruktivní způsob;
- d) překonal překážku, která svou výškou zabraňuje přístupu k *předmětu pojištění*.

Doplňkové pojistné podmínky

Pojištění krádeže a loupeže

Co právě čtete

Co znamená text kurzívou

Předmět pojištění

Základní pojistná
nebezpečí

Co je možné připojistit

Kde pojištění platí

Vznik pojistné události

Pojistná hodnota
a pojistná částka

Kolik budeme platit

Zabezpečovací tabulky

Slovník pojmů

Za krádež vloupáním nepovažujeme přivlastnění si věci nezjištěným způsobem bez stop násilí.

Kvalifikovaná ostraha je prováděna osobou, která:

- je starší 18 let, bezúhonná, fyzicky zdatná, zdravotně způsobilá, k tomuto výkonu řádně proškolená, která není pod vlivem alkoholu, psychotropních, omamných či jiných návykových látek,
- je vybavena vysílačkou nebo telefonem, aby byli jednotliví členové ostrahy ve spojení a mohla být hned přivolána policie nebo jiná pomoc v případě zjištění *krádeže vloupáním* nebo *loupeže*,
- provádí pravidelné pochůzky a eviduje je.

Loupež je přivlastnění si *předmětu pojištění* pachatelem, který použil proti *pojištěnému*, jeho pracovníkovi nebo jiné osobě pověřené *pojištěným*, násilí nebo pohrůžky bezprostředního násilí.

Mříž (i rolovací) musí odpovídat alespoň **bezpečnostní třídě 3** podle norem ČSN EN 1627 až ČSN EN 1630.

Nová cena je cena, za kterou lze v daném místě a v daném čase věc stejnou nebo srovnatelnou znovu pořídit jako věc novou.

Obvyklá cena je cena, která by byla dosažena při prodejkách stejného, popřípadě obdobného majetku v obvyklém obchodním styku v tuzemsku ke dni škodní události. Do její výše se nepromítají vlivy mimořádných okolností trhu, osobních poměrů prodávajícího nebo kupujícího ani vliv zvláštní obliby.

Odcizením se rozumí pouze *krádež vloupáním* nebo *loupež*.

Písemnosti jsou zejména plány, obchodní knihy a obdobná dokumentace, kartotéky, výkresy.

Roleta. Musí odpovídat alespoň **bezpečnostní třídě 3** podle norem ČSN EN 1627 až ČSN EN 1630.

Skleněné plochy a technické otvory jsou zejména prosklené vstupní dveře, prosklené balkónové dveře, výlohy, větrací a sklepní okénka, střešní okna a vikýře, prosklené stěny s výjimkou skleněných cihel.

Stavba je stavební dílo jakéhokoliv provedení, materiálu, konstrukce a také výrobek plnící funkci stavby.

Stavební součásti jsou předměty a zařízení, které jsou pevně spojeny se stavbou a nelze je demontovat, aniž by došlo ke znehodnocení nebo omezení funkce stavby (např. podlahy, rozvody, kotle, okapy, vestavěný nábytek, fotovoltaické panely, kamery, čidla, antény).

Trezor je úschovná schránka, která má odolnost proti vloupání doloženou certifikátem shody v bezpečnostní třídě dle normy ČSN EN 1143–1 a norem souvisejících. Za trezor se nepovažuje protipožární skříň. Ukotvení nebo zazdění trezoru musí být provedeno dle návodu k montáži nebo dle aktuálně platných norem. Pro všechny trezory platí, že musí být řádně uzavřeny a uzamčeny a klíče, hesla nebo kombinace od nich nesmí být volně uloženy v místě, ve kterém se trezor nachází.

Vandalismus je úmyslné poškození *předmětu pojištění*.

Zabezpečením proti vyháčkování se rozumí zařízení zabraňující odjištění zástrčí pevné poloviny dvoukřídlých dveří, např. jejich uzamčením, přišroubováním nebo překrytím. Zástrče je možné odjistit pouze po otevření pohyblivého dveřního křídla.

Zásoby jsou skladovaný materiál, skladované zboží, dokončené výrobky, polotovary, nedokončená výroba kromě nedokončené stavební výroby.

Ztrátou věci nebo její části se rozumí stav, kdy *pojištěný* pozbyl nezávisle na své vůli možnost nakládat s *předmětem pojištění*.

Tyto doplňkové pojistné podmínky jsou účinné od 1. 10. 2022.



Doplňkové pojistné podmínky

Pojištění technických rizik

Společnost: Direct pojišťovna, a.s., Česká republika

Produkt: Firemní pojištění majetku a odpovědnosti

Doplňkové pojistné podmínky

Pojištění technických rizik

Co právě čtete

Co znamená text kurzívou

Předmět pojištění

Základní pojistná
nebezpečí

Co je možné připojistit

Co pojištění nezaplatí

Kde pojištění platí

Vznik pojistné události

Pojistná hodnota
a pojistná částka

Kolik budeme platit

Povinnosti pojištěného

Slovník pojmů

1. Co právě čtete

Vše důležité pohromadě. Právě čtete Doplnkové pojistné podmínky pro pojištění technických rizik DPPTR-10/2022, které navazují na všeobecné pojistné podmínky uvedené v pojistné smlouvě.

2. Co znamená text kurzívou

Pomůže Slovník pojmů. I když jsme se snažili podmínky psát co nejvíc lidsky, některým termínům jsme se nemohli vyhnout. V textu jsou označeny kurzívou a jejich vysvětlení najdete ve Slovníku pojmů ve všeobecných pojistných podmínkách a těchto doplňkových pojistných podmínkách.

3. Předmět pojištění

3.1 Předmětem pojištění jsou **stroje a elektronika** včetně jejich součástí a základního softwaru. Předměty pojištění mohou být uvedeny v pojistné smlouvě jednotlivě nebo jako soubor.

3.2 Cizí předměty. Pokud je to výslovně uvedeno v pojistné smlouvě, předměty pojištění mohou být pojištěny také jako věci cizí. Jedná se pouze o cizí věci převzaté pojištěným za účelem provedení objednané činnosti a cizí věci užívané pojištěným na základě předávacího protokolu nebo smlouvy.

3.3 Pojištění se vztahuje pouze na předměty, které byly při sjednání pojištění v **provozuschopném stavu** a byly uvedeny do provozu v souladu s platnými právními předpisy a požadavky výrobce.

3.4 Předměty, o kterých musíme vědět. Následující *předměty pojištění* musí být výslovně a samostatně uvedeny v pojistné smlouvě:

- a) stroje a elektronika vlastní výroby, pokud výroba těchto strojů a elektroniky nespadá do předmětu podnikání pojištěného,

- b) *silniční vozidla,*
- c) *plavidla, letadla, drážní vozidla,*
- d) *mobilní telefony a elektrické ruční nářadí do 3 kg váhy,*
- e) *důlní a ostatní stroje umístěné v podzemí v souvislosti s důlní, těžební nebo stavební činností.*

4. Základní pojistná nebezpečí

Pojištění se vztahuje na náhlé poškození nebo zničení předmětu pojištění jakoukoliv nahodilou událostí, která omezuje nebo vylučuje jeho funkčnost.

Pojištění se naopak nevztahuje na nesjednaná připojištění dle čl. 5 a výluky v [čl. 6](#) nebo výluky uvedené ve všeobecných pojistných podmínkách a v pojistné smlouvě.

5. Co je možné připojistit

Každé sjednané připojištění **musí mít v pojistné smlouvě uvedený limit pojistného plnění.** Pokud v pojistné smlouvě limit pojistného plnění není uvedený, platí, že dané připojištění nebylo sjednáno.

5.1 Připojištění samostatných škod na skleněných, porcelánových a keramických součástech

Připojištění se vztahuje na samostatné poškození nebo zničení skel a skleněných, keramických a porcelánových součástí předmětů pojištění. Samostatným poškozením se rozumí, že nedojde k poškození i jiné části předmětu pojištění než výše uvedené.

5.2 Připojištění samostatných škod na součástech pro kluzná a valivá uložení

Připojištění se vztahuje na samostatné poškození nebo zničení součásti pro kluzná a valivá uložení, pro přímočarý i rotační pohyb

Doplňkové pojistné podmínky

Pojištění technických rizik

Co právě čtete

Co znamená text kurzívou

Předmět pojištění

Základní pojistná
nebezpečí

Co je možné připojistit

Co pojištění nezaplátí

Kde pojištění platí

Vznik pojistné události

Pojistná hodnota
a pojistná částka

Kolik budeme platit

Povinnosti pojištěného

Slovník pojmů

(např. ložiska, písty, vložky válců). Při poškození těchto součástí odečteme od pojistného plnění vypočteného dle [čl. 10](#) částku odpovídající opotřebením, a to v rozsahu 10 % za každý rok doby provozu z nákladů na opravu nebo výměnu, celkově však maximálně 60 %. Samostatným poškozením se rozumí, že nedojde k poškození i jiné části předmětu pojištění než výše uvedené.

5.3 Připojištění práce přesčas, expresních a expertních příplatků

Připojištění se vztahuje na účelně vynaložené vícenásobné výdaje vzniklé v souvislosti s pojistnou událostí, a to na příplatky za práci přesčas, v noci, ve dnech pracovního volna a pracovního klidu, expresní příplatky, letecké dodávky náhradních dílů a cestovní náklady techniků a expertů ze zahraničí.

5.4 Připojištění předmětů pojištění k půjčování

Připojištění se vztahuje na předměty pojištění, které neužívá pojištěný, ale přenechává je k užívání jiné osobě.

6. Co pojištění nezaplátí

Vedle výluk uvedených ve všeobecných pojistných podmínkách a nesjednaných připojištění se pojištění nevztahuje na následující případy, pokud se v pojistné smlouvě nedohodneme jinak.

Obecné výluky

- 6.1** Škody vzniklé působením pojistných nebezpečí, která jsou definována v Doplňkových pojistných podmínkách pro živelní pojištění uvedených v pojistné smlouvě, např:
- požár, výbuch, úder blesku, pád letadla,
 - vichřice, krupobití, tíha sněhu nebo námrazy, zemětřesení, aerodynamický třesk, kouř, náraz vozidla,
 - povodeň, záplava,
 - vodovodní škoda.

- 6.2** Škody způsobené normálními atmosférickými podmínkami, se kterými je třeba podle ročního období a místních poměrů počítat.
- 6.3** Škody spočívající v pohřešování a odcizení předmětu pojištění.
- 6.4** Škody způsobené vandalismem.
- 6.5** Škody vzniklé v souvislosti s korozí, erozí, kavitací, oxidací, opotřebením, trvalým vlivem provozu (např. trvalým působením chemických, biologických, teplotních a mechanických vlivů, postupným stárnutím, únavou materiálu, nedostatečným používáním, dlouhodobým uskladněním, usazováním kotelního kamene nebo jiných usazenin).
- 6.6** Škody, za které je odpovědný smluvní partner pojištěného (např. dodavatel, opravce, přepravce) podle zákona nebo smlouvy, pokud se smluvní závazek partnera týká přímo předmětu pojištění.
- 6.7** Škody přímo vzniklé ztuhnutím v zásobnících, pecích, výrobních linkách, potrubích nebo jiných podobných zařízeních.
- 6.8** Škody způsobené osobou, která v době škodní události obsluhovala nebo řídila předmět pojištění prokazatelně pod vlivem návykových, omamných a psychotropních látek, nebo u které byl prokazatelně zjištěn obsah alkoholu v krvi, nebo která se odmítla podrobit dechové nebo krevní zkoušce na zjištění alkoholu či návykových, omamných a psychotropních látek.
- 6.9** Škody na základech, rámech a ukotveních, pokud nejsou součástí předmětu pojištění.
- 6.10** Škody na zvukových, obrazových, datových a jiných záznamech.
- 6.11** Škody na činných médiích, např. na palivech, mazivech, hydraulických, řezných a chladících kapalinách.

Doplňkové pojistné podmínky

Pojištění technických rizik

Co právě čtete

Co znamená text kurzívou

Předmět pojištění

Základní pojistná
nebezpečí

Co je možné připojistit

Co pojištění nezaplatí

Kde pojištění platí

Vznik pojistné události

Pojistná hodnota
a pojistná částka

Kolik budeme platit

Povinnosti pojištěného

Slovník pojmů

Výluka vnitřně vzniklých poruch podle doby provozu

6.12 Škody spočívající ve vnitřně vzniklých mechanických poruchách a vnitřně vzniklých elektrických poruchách u následujících předmětů pojištění:

- stacionární stroje s dobou provozu více než 15 let,
- mobilní stroje s dobou provozu více než 10 let,
- elektronika s dobou provozu více než 6 let.

Vnitřně vzniklou mechanickou poruchou se rozumí poškození nebo zničení předmětu pojištění bez zjevné vnější příčiny, zejména následkem: vady materiálu, chybné konstrukce nebo výroby, přetlaku či podtlaku plynů, par nebo kapalin, zvýšeného funkčního namáhání nebo nedostatku provozních náplní. Vnitřně vzniklá mechanická porucha se projevuje např. lomem, trhlinou, deformací, zadřením, uvolněním, netěsnostmi, ucpáním, vytavením, ztrátou funkčních parametrů.

Vnitřně vzniklou elektrickou poruchou se rozumí poškození nebo zničení předmětu pojištění zkratem či jiným působením elektrického proudu bez zjevné vnější příčiny (např. vadou izolace, korózou, výbojem, obloukem, přeskokem). Za uvedenou poruchu se také považuje ztráta funkce nebo funkčních parametrů elektronických prvků a elektrotechnických součástí.

Výluka samostatných poškození

6.13 Pokud nedošlo ze stejné příčiny a ve stejnou dobu i k jinému poškození předmětu pojištění, které jsme povinni z pojištění zaplatit, nezaplatíme poškození nebo zničení:

- dílů a nástrojů, které se **vyměňují při změně pracovního úkonu** a zpravidla jsou v kontaktu s výrobkem nebo obrobkem (např. formy, kokily, matrice, razidla, raznice, zápustky, ryté a vzorkované válce, šablony, vrtáky, vrtací a tiskové hlavy, nože, břity, listy pil, ostatní řezné, brusné a lisovací nástroje, pracovní části drtičů) nebo které se **vyměňují** při opotřebení

(např. dopravníkové pásy, lana, dráty, pneumatiky, žárovzdorné vyzdívky, těsnění, světelné zdroje, pojistky, hadice);

- snímacích prvků (např. čidel, sond) a nosičů záznamů;
- základního softwarového vybavení předmětů pojištění;
- akumulátorových baterií, elektrochemických článků apod.

Další případy, kdy neplatíme, mohou být uvedeny v pojistné smlouvě.

7. Kde pojištění platí

Místo pojištění je uvedeno v pojistné smlouvě.

8. Vznik pojistné události

Pojistná událost musí vzniknout v době trvání pojištění.

9. Pojistná hodnota a pojistná částka

Pojistné částky předmětů si stanovujete vy a mají odpovídat pojistným hodnotám předmětů, tedy cenám, za které by je bylo možné pořídit jako nové (na novou cenu), pokud jsme se v pojistné smlouvě nedohodli jinak.

Pojistná částka souboru odpovídá součtu pojistných částek jednotlivých věcí tvořící soubor.

10. Kolik budeme platit

Pojistné plnění zaplatíme do výše pojistné částky, případně limitu pojistného plnění uvedeného u připojištění.

Doplňkové pojistné podmínky

Pojištění technických rizik

Co právě čtete

Co znamená text kurzívou

Předmět pojištění

Základní pojistná
nebezpečí

Co je možné připojistit

Co pojištění nezaplatí

Kde pojištění platí

Vznik pojistné události

Pojistná hodnota
a pojistná částka

Kolik budeme platit

Povinnosti pojištěného

Slovník pojmů

10.1 V případě poškození *předmětu pojištění*

Pojištěnému zaplatíme náklady na opravu *předmětu pojištění do původního stavu*, které jsou v místě a čase obvyklé, snížené o cenu zbytků nahrazovaných částí, maximálně však do výše plnění dle bodu 10.2.

Za náklady na opravu také považujeme náklady na:

- rozebrání a sestavení *předmětu pojištění*,
- rozebrání a sestavení stavebních součástí budov, ve kterých je *předmět pojištění* umístěn,
- dopravu a celní poplatky.

Pokud dojde k situaci, kdy:

- a) opotřebení nebo znehodnocení poškozeného *předmětu pojištění* přesáhne 70 % nebo
- b) není provedena oprava poškozeného *předmětu pojištění*,

odečteme od nákladů na opravu také částku odpovídající stupni opotřebení nebo jiného znehodnocení nahrazovaných částí *předmětu pojištění* z doby bezprostředně před škodní událostí.

Pokud dojde k poškození *předmětu pojištění*, které vyžaduje opravu nebo výměnu akumulátoru, elektrochemického článku, elektromotoru nebo spalovacího motoru včetně jejich součástí, odečteme od *pojistného plnění* také částku odpovídající opotřebení, a to v rozsahu 10 % za každý rok *doby provozu* z nákladů na opravu nebo výměnu, celkově však maximálně 60 %.

10.2 V případě zničení *předmětu pojištění*

Pojištěnému zaplatíme *časovou cenu předmětu pojištění*, sníženou o cenu jeho zbytků.

10.3 V případě provizorní opravy

Náklady na provizorní opravu zaplatíme pouze tehdy, pokud je tento náklad součástí celkového nákladu na opravu.

11. Povinnosti pojištěného

Vedle povinností uvedených ve všeobecných pojistných podmínkách uvedených v pojistné smlouvě, je *pojištěný* dále povinen:

- a) udržovat *předmět pojištění* v dobrém technickém stavu, dodržovat technické normy a pokyny výrobce nebo dodavatele pro provoz, údržbu, seřizování a revize *předmětu pojištění*,
- b) zabezpečit obsluhu *předmětu pojištění* osobou s předepsanou kvalifikací a oprávněním,
- c) používat *předmět pojištění* pouze k účelu, ke kterému je určen, podle návodu k obsluze, technických podmínek nebo obvyklostí na trhu.

Důsledky porušení povinností jsou uvedeny ve všeobecných pojistných podmínkách uvedených v pojistné smlouvě.

Doplňkové pojistné podmínky

Pojištění technických rizik

Co právě čtete

Co znamená text kurzívou

Předmět pojištění

Základní pojistná
nebezpečí

Co je možné připojistit

Co pojištění nezaplatí

Kde pojištění platí

Vznik pojistné události

Pojistná hodnota
a pojistná částka

Kolik budeme platit

Povinnosti pojištěného

Slovník pojmů

12. Slovník pojmů

Časová cena je cena, kterou měla věc bezprostředně před škodní událostí. Stanoví se z *nové ceny* věci, přičemž se přihlíží ke stupni opotřebení nebo jiného znehodnocení anebo ke zhodnocení věci, k němuž došlo její opravou, modernizací nebo jiným způsobem.

Doba provozu se počítá od roku uvedení do provozu, nelze-li zjistit, tak roku výroby (včetně), do roku, který předcházel roku, ve kterém došlo ke škodě.

Nová cena je cena, za kterou lze v daném místě a v daném čase věc stejnou nebo srovnatelnou znovu pořídit jako věc novou.

Provozoschopný stav je takový stav *předmětu pojištění*, ve kterém je schopen plnit určené funkce v mezích stanovených technickou dokumentací. *Předmět pojištění* je v provozuschopném stavu i tehdy, jestliže je v odstávce, je rozebrán pro provedení čištění nebo opravy, je sestavován po provedeném čištění nebo opravě nebo je ve zkušebním provozu při prvním spuštění, po odstávce, opravě, čištění a podobně.

Základní software je programové a datové vybavení, se kterým je *předmět pojištění* standardně dodáván na trh. Toto vybavení bylo pořízeno s *předmětem pojištění* a bylo prokazatelně zahrnuto do *pojistné částky*.

Tyto doplňkové pojistné podmínky jsou účinné od 1. 10. 2022.

OBSAH

Obecná ujednání	3
RO1. Přednost smluvních ujednání před pojistnými podmínkami	3
RO3. Informační povinnost	3
RO4. Výše pojistného při zániku pro neplacení	3
RO6. Cizí pojistné nebezpečí	3
RO7. Souhlas třetí osoby	3
RO8. Přerušování pojištění	3
RO9. Prokázaný pojistný zájem	3
Pojištění majetku	3
Obecná ujednání k pojištění majetku a přerušování provozu	3
RPD1. Akceptace pojistných částek	3
RPD2. Automatické pojištění nového majetku	3
RPD3. Inflační doložka	4
RPD3a. Tolerance podpojištění	4
RPD4. Plnění pojistitele bez odpočtu opotřebení	4
RPD5. Cizí věci užívané – plnění nových cenách	4
RPD6. Cizí věci užívané – automatické pojištění v případě přechodu vlastnictví na pojištěného	4
RPD7. Místo pojištění – Česká republika	4
RPD8. Spoluúčast – pojistná událost na více souborech	4
RPD8a. Spoluúčast – pojistná událost vzniklá z více pojistných nebezpečí	4
Živelní pojištění majetku	4
RPD9. Záplava, povodeň – změna definice	4
RPD10. Náraz dopravního prostředku, pád stromu	4
RPD11. Katastrofická rizika – časové vymezení 1 pojistné události	4
RPD12a. Imploze	4
RPD12. Zpětné vystoupení vody z kanalizačních	5
RPD13. Vodovodní škody – potrubí	5
RPD14. Vodovodní škody – sprinklery	5
RPD15. Náklady na hašení, demolici, odvoz sutí	5
RPD17. Nepřímý úder blesku	5
RPD18. Ztráta pojištěné věci v důsledku pojistné události	5
RPD19. Omezení možnosti naturálního plnění	5
RPD20. Zachraňovací náklady	5
RPD21. Pojištění nemovitostí, na kterých jsou prováděny stavební úpravy	5
RPD22. Škody způsobené zvířetem nebo hmyzem	5
RPD23. Vodné, stočné	5
RPD24. Atmosférické srážky, zatečení	6
RPD24a. Náklady vynaložené na odstranění havárie rozvodů	6
Pojištění majetku proti odcizení a vandalismu	6
RPD25. Odcizení, vandalismus – nezjištěný pachatel	6
RPD26. Prostý vandalismus	6
RPD27. Odcizení věcí z dopravního prostředku	6
RPD28. Sprejeři	6
RPD29. Kamerové systémy	6
RPD30. Náklady na odstranění škody	6
Podmínky zabezpečení	7
RPD32. Zabezpečení – skutečné překonání pachatelem	7
RPD33. Obecné definice	7
RPD34. Zabezpečení mobilních strojů	7
RPD37. Připojištění příslušenství pracovních strojů	7

RPD38. Součásti a příslušenství nemovité věci	7
RPD39a. Zabezpečení cenností proti požáru.	7
RPD40. Loupežné přepadení (v místě pojištění).	7
RPD42. Přeprava cenností	7
.....	7
Pojištění věcí během silniční dopravy	8
RPD43. Nakládka, vykládka	8
Pojištění skel	8
RPD45. Součásti skla	8
RPD46. Oprava	8
RPD47. Vnější součásti.	8
RPD48. Vnitřní součásti.	8
Pojištění strojů	9
RMB3. Místo pojištění – Evropa	9
RMB4. Plnění pojistitele bez odpočtu opotřebení	9
RMB9. Zařízení mimo provoz – rozšíření pojistného krytí.	9
RMB10. Elektronické prvky a součástky	9
RMB11. Zachraňovací náklady	9
RMB12. Provozní kapaliny a náplně	9
RMB14. Montáž, demontáž zařízení	9
RMB15. Provizorní opravy.	9
RMB16. Omezení možnosti naturálního plnění	9
RMB17. Vniknutí cizího předmětu	9
Pojištění elektroniky	10
REEI3. Místo pojištění – Evropa	10
REEI4. Plnění pojistitele bez odpočtu opotřebení	10
REEI6. Zařízení mimo provoz.	10
REEI7. Programové vybavení.	10
REEI8. Zachraňovací náklady	10
REEI9. Přeprava zařízení	10
REEI11. Montáž, demontáž zařízení.	10
REEI12. Provizorní opravy	10
REEI13. Omezení možnosti naturálního plnění.	10
REEI14. Definice elektronického zařízení.	10
Pojištění přerušení provozu	10
RBI2. Zvýšené provozní náklady	10
RBI4. Stanovení pojistné částky	11
RBI5. Konec doby ručení	11
RBI6. Pojistné plnění I.	11

Obecná ujednání

RO1. Přednost smluvních ujednání před pojistnými podmínkami

Ujednává se, že pokud jsou níže uvedená smluvní ujednání v rozporu s příloženými VPP, ZPP nebo doložkami, pak mají tato smluvní ujednání přednost před ustanoveními příložených VPP, ZPP nebo doložek. Pokud je některé ustanovení těchto smluvních ujednání v rozporu s ustanovením vlastního textu pojistné smlouvy, má přednost to ustanovení, které je pro pojištěného výhodnější.

RO3. Informační povinnost

Informační (oznamovací) povinnost pojištěného/pojistníka vůči pojistiteli je v případě právnické osoby plněna pouze prostřednictvím vedení společnosti a osob k plnění informační povinnosti vedením určených. Pro účely posouzení porušení informační (oznamovací) povinnosti pojištěného/pojistníka vůči pojistiteli se v případě právnické osoby vychází výhradně z jednání vedení společnosti a osob k plnění informační povinnosti vedením určených. Za vedení společnosti se považuje statutární orgán (příp. jeho členové) a osoby do svých funkcí statutárním orgánem jmenované.

RO4. Výše pojistného při zániku pro neplacení

Pokud je pojistná smlouva uzavřená na dobu neurčitou, ujednává se, že v případě zániku pojištění z důvodu nezaplacení náleží pojistiteli poměrná část pojistného za dobu pojištění do jeho zániku.

RO6. Cizí pojistné nebezpečí

Pojistník s pojistitelem ujednávají, že nebyl-li nejpozději do konce šetření pojistné události prokázán pojistníkem souhlas třetí osoby (např. leasingovou, nájemní nebo jinou smlouvu nebo jiným způsobem) ohledně přijetí pojistného plnění pojistníkem z pojištění cizího pojistného nebezpečí uzavřené pojistníkem ve vlastní prospěch, pojištění nezanká podle § 2767 odst. 2 zákona č. 89/2012 Sb., občanský zákoník ve znění pozdějších předpisů, ale pojistné plnění v takovém případě náleží této třetí osobě. Tím však není dotčena povinnost pojistníka seznámit třetí osobu s obsahem pojistné smlouvy. Ujednání v tomto odstavci se obdobně použijí i v případě, je-li ve prospěch třetí osoby pojištěno cizí pojistné nebezpečí.

RO7. Souhlas třetí osoby

Pojistník s pojistitelem ujednávají, že pro účely uzavření pojistné smlouvy ve prospěch pojištěných osob, které jsou z pojistné smlouvy zároveň oprávněnými osobami, není zapotřebí jejich podpis pojistné smlouvy. Odmítne-li pojištěný právo na pojistné plnění, v jehož prospěch bylo pojištění sjednáno, náleží pojistné plnění pojistníkovi. Tím však není dotčena povinnost pojistníka seznámit pojištěné osoby s obsahem pojistné smlouvy.

RO8. Přerušení pojištění

Pojistník s pojistitelem ujednávají, že odchylně od § 2801 odst. 1 zákona č. 89/2012 Sb., občanského zákoníku, se pojištění pro nezaplacení pojistného nepřerušuje.

RO9. Prokázaný pojistný zájem

Pojistitel na základě jemu dostupných informací získaných v souvislosti s uzavíráním pojistné smlouvy považuje pojistný zájem pojistníka za prokázaný.

Pojištění majetku

Obecná ujednání k pojištění majetku a přerušení provozu

RPD1. Akceptace pojistných částek

Pokud je pojištění sjednáno na novou cenu, pak se pro účely této pojistné smlouvy ujednává, že ke dni sjednání pojištění odpovídají pojistné částky pojištěných věcí pojistné hodnotě uvedených v nových cenách a pojistitel akceptuje pojistné částky jako hodnotu nové věci ve smyslu pojistných podmínek.

RPD2. Automatické pojištění nového majetku

Ujednává se, že veškerý nový majetek, který pojištěný nabude v průběhu pojistné doby, je automaticky zahrnut do pojištění. Zvýší-li se tím pojistná částka o méně než **15 %**, nebude pojistitel požadovat doplatek pojistného. Pojištěný je povinen oznámit navýšení pojistných částek, pokud dojde ke zvýšení hodnoty pojištěných věcí v průběhu pojistné

doby o více než **15 %**. Pojistitel se zavazuje účtovat dodatečné pojistné vypočtené pojistnou sazbou použitou pro výpočet pojistného uvedeného v pojistné smlouvě.

RPD3. Inflační doložka

Pojišťovna nebude namítat podpojištění, dojde-li v průběhu pojištění k navýšení pojistných hodnot v důsledku inflace menší než **15 %**.

RPD3a. Tolerance podpojištění

Ujednává se, že pokud pojistná částka v době pojistné události není nižší o více než **15 %** než částka odpovídající pojistné hodnotě pojištěné věci nebo souboru věcí, nebude pojistitel namítat podpojištění.

RPD4. Plnění pojistitele bez odpočtu opotřebení

Pokud je předmět pojištění pojištěn na novou cenu, pak v případě poškození, ztráty nebo zničení pojištěných věcí vyplatí pojistitel náklad na znovupořízení věci v době pojistné události sníženou o cenu případných zbytků bez odpočtu opotřebení.

RPD5. Cizí věci užívané – plnění nových cenách

V případě cizích věcí užívaných pojištěným se ujednává, že v případě sjednání pojištění na novou hodnotu bude v případě pojistné události pojistitelem poskytnuto plnění v nové ceně.

RPD6. Cizí věci užívané – automatické pojištění v případě přechodu vlastnictví na pojištěného

Ujednává se, že pojištěné cizí věci, které pojištěný užívá na základě leasingových, nájemních či jiných smluv, jsou v případě převodu do vlastnictví pojištěného automaticky pojištěny v rozsahu sjednané pojistné smlouvy.

RPD7. Místo pojištění – Česká republika

Ujednává se, že mimo místa pojištění uvedená v pojistné smlouvě je místem pojištění všech pojištěných předmětů vedených v účetní evidenci pojištěného, rovněž území České republiky.

Toto ujednání se vztahuje i na mobilní zařízení, které pojištěný zapůjčil na základě smlouvy obchodním partnerům na území ČR. Toto pojištění se sjednává na první riziko (na jednu nebo všechny škody) s limitem pojistného **plnění 10 % z pojistné částky pojištěných předmětů maximálně však 200 000 Kč** v průběhu pojistného roku.

RPD8. Spoluúčast – pojistná událost na více souborech

V případě pojistné události na více pojištěných souborech v jednom místě pojištění (z téže příčiny) odečte pojistitel pouze jednu spoluúčast, a to nejvyšší sjednanou, pokud není pro klienta výhodnější odečtení spoluúčasti z jednotlivých předmětů pojištění, jichž se pojistná událost týká.

RPD8a. Spoluúčast – pojistná událost vzniklá z více pojistných nebezpečí

Ujednává se, že v případě pojistné události vzniklé v jednom místě pojištění, a to za působením více pojistných nebezpečí (bez ohledu na skutečnost, zda vznikne na jednom nebo na více pojištěných souborech), odečte pojistitel pouze jednu spoluúčast, a to nejvyšší sjednanou, pokud není pro klienta výhodnější odečtení spoluúčasti z jednotlivých pojistných nebezpečí a předmětů, jichž se pojistná událost týká.

Živelní pojištění majetku

RPD9. Záplava, povodeň – změna definice

V případě, že se místo pojištění nenachází v záplavové zóně 4 dle povodňových zón České asociace pojišťoven, platí, že plnění z pojištění rizika záplavy a povodně není omezeno skutečností, že záplava a povodeň měla charakter záplavy a povodně opakující se alespoň či nejvýše s určitou časovou periodou/frekvencí (např. 20letá voda apod.). Definice rizika záplavy a povodně není na časové periodě/frekvenci závislé.

RPD10. Náraz dopravního prostředku, pád stromu

Ujednává se, že pojištění pro případ poškození nebo zničení pojištěné věci nárazem dopravního prostředku nebo jeho nákladu, pádem stromů, stožárů nebo jiných předmětů se vztahuje i na součásti poškozené věci nebo součásti téhož souboru jako poškozená věc.

RPD11. Katastrofická rizika – časové vymezení 1 pojistné události

Ujednává se, že škody způsobené riziky „záplava, povodeň“ a nastalé z jedné příčiny během 72 hodin se hodnotí jako jedna pojistná událost a z tohoto titulu se odečítá pouze jedna spoluúčast, pro riziko „vichřice a krupobití“ platí časová lhůta 48 hodin. Toto se vztahuje také na případy, kdy pojistná událost nastane z téže příčiny na více místech pojištění.

RPD12a. Imploze

Odchylně od DPZ-2014, článku 12, odst. 44) se ujednává, že se výbuchem rozumí rovněž prudké vyrovnání podtlaku (imploze).

RPD12. Zpětné vystoupení vody z kanalizačních

Pojištění „záplava, povodeň“ se vztahuje i na škody způsobené zpětným vystoupením vody z kanalizačního potrubí.

Pojištění vodovodních škod se vztahuje na škody způsobené vystoupením vody z kanalizačního potrubí jen v tom případě, kdy příčinou vystoupení vody je závada na odváděcím kanalizačním potrubí, zejména jeho ucpání. Za vodu unikající z vodovodního zařízení se nepovažuje voda unikající z odváděcího potrubí a kanalizace v příčinné souvislosti se zvýšením spodní hladiny vody nebo v příčinné souvislosti se záplavou nebo povodní v místě pojištění.

RPD13. Vodovodní škody – potrubí

Pro pojištění vodovodních škod se ujednává také krytí škod způsobených vodou nebo párou uniklou z vodovodních či kanalizačních potrubí a zařízeních připojených na potrubí způsobených přetlakem páry nebo kapaliny nebo zamrznutím vody ve vodovodním či kanalizačním potrubí a zařízeních připojených na potrubí.

Dále se ujednává, že pojistitel poskytne pojistné plnění na hrazení nákladů spojených s odstraněním závady a škod na vodovodních zařízeních, avšak jen do výše **50 000 Kč**, a to z jedné a všech pojistných událostí nastalých v průběhu jednoho pojistného roku. Pojištění se sjednává jako pojištění 1. rizika.

RPD14. Vodovodní škody – sprinklery

Pojištění vodovodních škod se vztahuje i na škody způsobené vodou vytékající z klimatizačních zařízení, sprinklerových a samočinných hasicích zařízení v důsledku poruchy tohoto zařízení.

RPD15. Náklady na hašení, demolici, odvoz sutí

Pojištění zahrnuje i krytí nákladů na hašení, demolici, odvoz sutí, likvidaci zbytků a následků pojistné události včetně nákladů na dočasné přemístění majetku. Toto pojištění se sjednává na první riziko s limitem plnění ve výši **10 %** z pojistných částek sjednaných pro živelní pojištění pojištěných předmětů.

RPD17. Nepřímý úder blesku

Úderem blesku se rozumí také škoda vzniklá úderem blesku bez viditelných destrukčních účinků na věci nebo na budově. Zkrat nebo přepětí v elektrorozvodné nebo komunikační síti, k němuž došlo v důsledku působení blesku na tato vedení je tímto také pojištěn. Pojištění se sjednává na první riziko s limitem pojistného plnění ve výši **10 % z pojistné částky pojištěných předmětů, nejvýše však 200 000 Kč**, a to z jedné a všech pojistných událostí nastalých v průběhu jednoho pojistného roku.

RPD18. Ztráta pojištěné věci v důsledku pojistné události

Ujednává se, že pojistitel poskytne plnění i v případě ztráty pojištěné věci v přímé souvislosti s pojistnou událostí pojištěnou touto pojistnou smlouvou.

RPD19. Omezení možnosti naturálního plnění

Pojistné plnění lze poskytnout pouze formou peněžitě náhrady, nikoliv jako naturální plnění, pokud se obě smluvní strany nedohodnou jinak.

RPD20. Zachraňovací náklady

Pojištění kryje také zachraňovací náklady až do výše **10 %** pojistné částky nebo limitu plnění pojištěné věci. Toto omezení neplatí při záchraně života a zdraví osob.

RPD21. Pojištění nemovitostí, na kterých jsou prováděny stavební úpravy

Pojištění budov, hal a staveb (dále jen nemovitosti) se vztahuje také na škody vzniklé v důsledku pojištěných nebezpečí na nemovitostech, na kterých jsou prováděny stavební úpravy, včetně těch, k nimž je třeba stavební povolení. Pojištění se vztahuje také na nemovitosti ve výstavbě anebo před kolaudací, pokud k těmto nemovitostem přešlo nebezpečí škody na pojištěného, jakož i na věcech v takové nemovitosti umístěných, a to za předpokladu, že ke škodě nedošlo bezprostředně v důsledku stavebně montážní činnosti.

RPD22. Škody způsobené zvířetem nebo hmyzem

Pojištění se vztahuje také na poškození pojištěného předmětu jakýmkoliv zvířetem nebo hmyzem nejvýše však do limitu pojistného plnění do **50 000 Kč** za jednu a všechny škody v roce. Byly-li po pojistné události vynaloženy náklady na konzervaci pojištěné věci (např. prevence proti opětovnému poškození pojištěné věci), budou součástí pojistného plnění i takto vynaložené náklady, maximálně však ve výši **30 %** z limitu stanoveného pro riziko poškození způsobené zvířetem nebo hmyzem.

Pojištění se vztahuje také na náklady, které byly vynaloženy za účelem deratizace, dezinfekce nebo odstranění hnízd s limitem plnění **20 000 Kč** za jednu a všechny škody v roce.

RPD23. Vodné, stočné

Pojištění vodovodních škod se vztahuje také na náklady vynaložené na vodné a stočné účtované za únik vody, ke kterému došlo v souvislosti s pojistnou událostí. Pojištění podle tohoto odstavce se sjednává na první riziko s limitem plnění ve výši **30 000 Kč**, a to z jedné a všech pojistných událostí nastalých v průběhu jednoho pojistného roku.

RPD24. Atmosférické srážky, zatečení

Pojištění se vztahuje také na poškození nebo zničení pojištěných věcí v důsledku atmosférických srážek, tzn. působením vody, která prosákla nebo vnikla do pojištěného prostoru v souvislosti s přívalovým deštěm, táním sněhové nebo ledové vrstvy nebo nedostatečným odtokem svodů dešťové vody. Pojištění podle tohoto odstavce se sjednává na první riziko s limitem plnění **100 000 Kč**, a to z jedné a všech pojistných událostí nastalých v průběhu jednoho pojistného roku.

RPD24a. Náklady vynaložené na odstranění havárie rozvodů

Ujednáva se, že pojistitel uhradí náklady, které pojištěný účelně vynaložil v souvislosti s opravou nebo výměnou rozvodů vody, plynu, tepla a elektrické energie a odpadních vod poškozených z jakékoliv náhlé a nahodilé havárie (jde např. o náklady na výměnu části potrubí, zazdění a omítnutí místa opravy.)

Na úhradu škod vzniklých dle předchozího odstavce poskytne pojistitel pojistné plnění do limitu **30 000 Kč**, a to z jedné a všech událostí nastalých v průběhu jednoho pojistného roku. Pojištění se sjednává na první riziko.

Pojištění majetku proti odcizení a vandalismu

RPD25. Odcizení, vandalismus – nezjištěný pachatel

Pojištění se vztahuje i na případy, kdy byl pachatel činu nezjištěn.

RPD26. Prostý vandalismus

Pojištění se sjednává i pro pojistné nebezpečí poškození nebo zničení věci úmyslným jednáním (vandalismem) podle článku 2 bodu 2, písm. a) VPKL. Pojištění se však nevztahuje na škody vzniklé úmyslným jednáním pojištěného nebo jiné osoby z podnětu pojištěného. Pojištění se sjednává jako pojištění 1. rizika.

RPD27. Odcizení věcí z dopravního prostředku

Pojištění pro případ odcizení movitých věcí se vztahuje i na případ odcizení přepravovaných věcí vč. mobilní elektroniky ze zavazadlového prostoru vozidla do kterého není vidět.

Místem pojištění pro případ odcizení v rozsahu tohoto ujednání je geografické území Evropy. Odchylně od příslušných pojistných podmínek se ujednáva, že pojistitel poskytne pojistné plnění, je-li předmět pojištění v době vzniku pojistné události umístěn v uzavřeném zavazadlovém prostoru dopravního prostředku. Je-li předmět pojištění pevně spojen s motorovým vozidlem, považuje se za překonání překážky překonání uzamčení motorového vozidla. Pro toto pojištění se ujednáva limit plnění **100 000 Kč**, a to z jedné a všech pojistných událostí nastalých v průběhu pojistného roku.

RPD28. Sprejeři

Ujednáva se, že se pojištění vztahuje i na úmyslné poškození pojištěné věci malbami, nástřiky (např. spreji a barvami) nebo polepením. Při poškození pojištěné věci pojistným nebezpečím dle předchozí věty poskytne pojistitel plnění, jehož výše odpovídá přiměřeným a nezbytně vynaloženým nákladům na vyčištění, případně i na opravu souvislé plochy, jejíž část byla pojistnou událostí zasažena.

Vynaložil-li pojištěný po pojistné události náklady na konzervaci pojištěné věci (např. prevence proti poškození spreji a barvami), budou součástí pojistného plnění i takto vynaložené náklady, max. však ve výši **20 %** z částky vynaložené na tuto konzervaci pojištěné věci.

RPD29. Kamerové systémy

V případě škody na kamerovém systému sloužícím místu pojištění poskytne pojistitel plnění i v případě, je-li kamerový systém (nebo jeho část) umístěn mimo uzavřený prostor nebo oplocené prostranství. Došlo-li k odcizení kamerového systému (nebo jeho části), je za dostatečné překonání překážky považováno překonání jeho konstrukčního upevnění.

Konstrukčním upevněním se rozumí obtížně rozebíratelné nebo nerozebíratelné pevné spojení pojištěné věci se stavbou. Za nerozebíratelné je považováno takové spojení, kdy pojištěnou věc nelze odcizit bez jeho destruktivního narušení. Za obtížně rozebíratelné je považováno pouze takové spojení, k jehož rozebrání je nutno použít minimálně ručního nářadí, nejedná-li se o běžně používaná spojení, jejichž konstrukci nelze ovlivnit (např. zavěšení dveří či oken na pantech).

RPD30. Náklady na odstranění škody

Pojištění pro případ odcizení nebo vandalismu zahrnuje do výše sjednané pojistné částky, resp. sjednaného limitu plnění i náklady na odstranění škod, které vznikly v důsledku odcizení nebo pokusu o odcizení, vč. pachatelem úmyslně poškozených a zničených věcí (vandalismus). Za odcizení se považuje i situace, kdy nebylo odcizení pachatelem dokonáno (např. vyrušení pachatele).

RPD31. Prostá krádež

Pojištění pro případ odcizení se vztahuje i na případy odcizení způsobené prostou krádeží. Prostou krádeží se rozumí odcizení pojištěné věci bez překonání překážek a způsobů zabezpečení. Pojištění podle tohoto odstavce se sjednává na první riziko s limitem pojistného plnění ve výši **25 000 Kč**, a to z jedné a všech pojistných událostí nastalých v průběhu jednoho pojistného roku. Škodná událost musí být prošetřena policií ČR.

Podmínky zabezpečení

RPD32. Zabezpečení – skutečné překonání pachatelem

Nejsou-li v době vzniku škodní události splněny minimální požadavky na způsoby zabezpečení pojištěných věcí, sníží pojistitel pojistné plnění pouze úměrně tomu, zda pachatel při škodní události takto nesplněné minimální požadavky na způsoby zabezpečení skutečně překonal.

RPD33. Obecné definice

Odchylně od příslušných pojistných podmínek se ujednává, že:

- a) za uzavřený prostor se považuje i prostor ohraničený prosklenou fasádou a prostor ohraničený pláštěm (i střechou) sendvičové konstrukce a lehkými stavebními příčkami (sádkokartonovými i prosklenými). Ve střeše se mohou nacházet světlíky a požární klapky. Za uzavřený prostor se dále považují také staveništní mobilní buňky;
- b) za uzamčené dveře nebo vrata se považují i požární dveře, prosklené dveře (uzavřené elektromechanickým ovládním) a vratové systémy. Za uzamčená vrata se považují i vrata a mříže uzavřené elektrickým pohonem;
- c) elektrickým zabezpečovacím systémem se rozumí systém instalovaný dle projektové dokumentace nebo dle ČSN EN 50131 udržovaný v provozuschopném stavu, jehož signál je vyveden do místa se stálou obsluhou (za místo se stálou obsluhou se považuje i recepce a vrátnice).

RPD34. Zabezpečení mobilních strojů

Odchylně od příslušných pojistných podmínek se ujednává, že v případě odcizení mobilních strojů pojistitel poskytne pojistné plnění na stavebních a pracovních strojích, jsou-li pojištěné stroje v době vzniku pojistné události umístěny na pozemku opatřeném oplocením o celkové minimální výšce 160 cm a uzamčenými vraty a současně jsou zajištěny proti jejich neoprávněnému používání vhodným způsobem (uzamčená kabina, zabezpečeno spouštěcí zařízení).

nebo

Odchylně od příslušných pojistných podmínek se ujednává, že v případě odcizení mobilních strojů pojistitel poskytne pojistné plnění na stavebních a pracovních strojích, jsou-li pojištěné stroje v době vzniku pojistné události zajištěny proti jejich neoprávněnému používání vhodným způsobem (kabina stroje je uzamčena + imobilizér aktivován, všechny další ochranné systémy dodané výrobcem musí být aktivovány).

Ustanovení uvedená v předchozích odstavcích se neuplatní pro pojištění UNC stroje, pro které platí způsob zabezpečení předepsaný příloženými pojistnými podmínkami nebo pojistnou smlouvou.

RPD37. Připojištění příslušenství pracovních strojů

Pojištění pro případ odcizení mobilních strojů se dále vztahuje i na příslušenství pracovních strojů (např. protiskluzové řetězy na kola – řetězy musí být zabezpečeny proti odcizení tak, aby byla znemožněna manipulace s nimi, např. zatížením stroje nebo jeho příslušenstvím o hmotnosti min. 1t.). Maximální limit plnění pojistitele pro jednu pojistnou událost činí **200 000 Kč**.

RPD38. Součásti a příslušenství nemovité věci

Odchylně od příslušných pojistných podmínek se ujednává, že pojistitel poskytne pojistné plnění i na součástech a příslušenství nemovitosti, reklamních panelech a jiných součástech a příslušenství nemovitosti na plášti objektů, pokud budou tyto věci pevně spojeny se stavbou (nemovitostí) nebo připevněním své konstrukce k jiné stavbě, nebo ke konstrukci zapuštěné do zpevněné plochy nebo jsou na betonových patkách zapuštěných do země, případně je použit jiný vhodný způsob uchycení ztěžující pro svoji velkou hmotnost, rozměrnost nebo nedostupnost předmětu jeho odcizení.

RPD39a. Zabezpečení cenností proti požáru

Odchylně od článku 11 DPZ-2014 se ujednává, že pojištěné cennosti musí být v době vzniku pojistné události, do limitu **20 000 Kč**, uloženy v nehořlavé bezpečnostní schránce (pokladna, trezor).

V případě, kdy hodnota pojištěných cenností přesáhne hranici 20 000 Kč, musejí být cennosti uloženy v trezoru, který má testovanou ohnivzdornost minimálně 60 min, pokud není pojistnou smlouvou ujednáno jinak.

Ujednává se, že v případech, kdy jsou cennosti v místě pojištění umístěny ve více než jedné schránce, poskytne pojistitel pojistné plnění dle výše uvedených parametrů pro každou takovou schránku.

RPD40. Loupežné přepadení (v místě pojištění)

V souladu s pojistnými podmínkami se uvádí, že v případě loupežného přepadení, kdy použil proti pojištěnému, jeho zaměstnanci nebo jiné osobě jednající jménem pojištěného násilí nebo pohrůžky bezprostředního násilí poskytně pojistitel pojistné plnění do výše horní hranice sjednané pro případ loupežného přepadení nebo odcizení.

RPD42. Přeprava cenností

Odchylně od příslušných pojistných podmínek se ujednává, že pojistitel poskytne pojistné plnění:

- a) jestliže přepravu cenností provádí alespoň jedna osoba a peníze jsou uloženy v uzavřené tašce nebo vnitřní kapse oděvu osoby provádějící přepravu, a to do limitu: **50 000 Kč**;
- b) jestliže přepravu cenností provádí alespoň jedna osoba vybavená obranným sprejem nebo paralyzátorem, peníze jsou uloženy v uzavřené tašce nebo kufříku nebo vnitřní kapse oděvu osoby provádějící přepravu (řidič motorového vozidla se nepovažuje za osobu provádějící přepravu cenností), a to do limitu: **100 000 Kč**.

Pojištění věcí během silniční dopravy

RPD43. Nakládka, vykládka

Pojištění věcí během silniční přepravy se vztahuje i na poškození nebo zničení věcí vzniklé při nakládce nebo vykládce.

RPD44. Podmínky zabezpečení, dopravní nehoda

Odchylně od příslušných pojistných podmínek se ujednává, že pojistitel poskytne plnění z rizika krádeže pojištěných movitých věcí ze zaparkovaného motorového vozidla za níže uvedených podmínek.

Vozidlo smí být odstaveno pouze buď na pozemní komunikaci, anebo mimo pozemní komunikaci, ale na místě určeném pro odstavení nebo parkování vozidla (např. parkoviště, čerpací stanice atd.).

Vozidlo musí být řádně uzamčeno. Pojištěná věc musí být uložena v zavazadlovém prostoru motorového vozidla tak, aby nebyla zvnějšku vidět. Nesmí být uložena v prostoru určeném pro osobu vozidla.

Pojistitel poskytne pojistné plnění z rizika krádeže pojištěných movitých věcí pouze tehdy, dojde-li k pojistné události v době **od 6.00 h do 22.00 h**. Časové omezení se však netýká případů, kdy bylo motorové vozidlo v době vzniku pojistné události umístěno v uzamčené garáži nebo na hlídaném parkovišti. V případech, kdy není možné zajistit odstavení vozidla na hlídaném parkovišti, ostrahou nepřetržitě zajištěném pozemku nebo zajistit adekvátní dohled, lze naložená vozidla odstavovat také na veřejných odstavných plochách. Veřejnou odstavnou plochou se rozumí především odstavná plocha u čerpacích stanic pohonných hmot, na veřejných parkovištích, u celních prostor, u autobusových či železničních nádraží a letišť. Tyto veřejné odstavné plochy musí být nepřetržitě osvětleny denním či umělým světlem, musí být k těmto účelům běžně užívány a je zde častý pohyb vozidel a osob.

Dále se časové omezení netýká případů, kdy pojištěný na nezbytně nutnou dobu a nezávisle na jeho osobních potřebách vozidlo opustí z důvodu např. vyřízení celních formalit, tankování pohonných hmot apod. Pojištěný je však povinen uzamknout motorové vozidlo, uvést do činnosti bezpečnostní zařízení, a pokud je to možné, mít vozidlo neustále pod dohledem.

Pojišťovna dále bude plnit jen v případě, že škodní událost byla šetřena policií.

Pojištění skel

RPD45. Součásti skla

Pojištění se vztahuje i na nalepené neodnímatelné snímače zabezpečovacích zařízení, nalepené fólie, nápisy, malby nebo jiné výzdoby, jsou-li součástí pojištěného skla.

RPD46. Oprava

Pojistitel poskytne nad rámec stanovené pojistné částky pojistné plnění i za náklady na nouzové zabezpečení výplně po rozbitém skle, a to včetně montáže a demontáže stavebních součástí nutných k provedení nouzového osazení okenních tabulí či opravy zasklení (např. ochranných mříží, markýz, uzávěrů oken apod.), maximálně však do výše **30 %** pojistné částky.

RPD47. Vnější součásti

Pojištění se vztahuje i na vnější osvětlení, světelné reklamy a světelné nápisy včetně jejich elektrické instalace a nosné konstrukce.

RPD48. Vnitřní součásti

Pojištění se vztahuje i na skleněné pulty, vitríny a skleněné stěny uvnitř budovy.

RPD49. Definice skla

Pojištění se vztahuje i na obyčejné sklo v oknech, dveřích, světlících, střeších, obytných stěnách a ve vitrínách. Sklem rozumí rovněž plexisklo nebo jiné umělé hmoty, které se používají jako náhrada skla a mají minimálně stejnou odolnost proti nárazu.

Pojištění strojů

RMB3. Místo pojištění – Evropa

Pro mobilní strojní zařízení se ujednává místo pojištění Evropa.

RMB4. Plnění pojistitele bez odpočtu opotřebení

Bylo-li strojní pojištění sjednáno na novou cenu a zahrnuje-li strojní pojištění i pojištění živelních rizik, odcizení nebo vandalismu:

- v případě zničení pojištěných věcí nebo jejich částí živelní událostí, odcizením nebo vandalismem vyplatí pojistitel náklad na znovupořízení věci nebo její části v době pojistné události bez odpočtu opotřebení snížený o cenu případných zbytků,
- v případě poškození pojištěných věcí nebo jejich částí živelní událostí, odcizením nebo vandalismem vyplatí pojistitel náklad na opravu věci nebo její části v době pojistné události bez odpočtu opotřebení snížený o cenu případných zbytků,
- v případě zničení pojištěných věcí nebo jejich částí ostatními pojistnými nebezpečími, pro která je strojní pojištění sjednáno, vyplatí pojistitel náklad na znovupořízení věci nebo její části v době pojistné události bez odpočtu opotřebení snížený o cenu případných zbytků, pokud stáří pojištěné věci nepřesahuje **10 let**.

Přesahuje-li stáří pojištěné věci hranici uvedenou v předchozí větě, vyplatí pojistitel plnění v souladu s příslušnými pojistnými podmínkami.

- v případě poškození pojištěných věcí nebo jejich částí ostatními pojistnými nebezpečími, pro která je strojní pojištění sjednáno, vyplatí pojistitel náklad na opravu věci nebo její části v době pojistné události bez odpočtu opotřebení snížený o cenu případných zbytků, pokud stáří pojištěné věci nepřesahuje **10 let**.

Přesahuje-li stáří pojištěné věci hranici uvedenou v předchozí větě, vyplatí pojistitel plnění v souladu s příslušnými pojistnými podmínkami.

RMB9. Zařízení mimo provoz – rozšíření pojistného krytí

Pojištění se vztahuje i na zařízení převzatá pojištěným, která jsou provozuschopná, avšak v době pojistné události mohou být mimo provoz, mohou na nich probíhat prohlídky či opravy, mohou být v rámci místa pojištění přepravována, přemísťována, demontována či opětovně montována.

RMB10. Elektronické prvky a součástky

Pojištění se vztahuje i na jakékoli poškození či zničení elektronických prvků a součástek strojních zařízení, nosičů dat a záznamů na nich.

RMB11. Zachraňovací náklady

Pojištění kryje také zachraňovací náklady až do výše **10 %** pojistné částky pojištěného strojního zařízení. Toto omezení neplatí při záchraně života a zdraví osob.

RMB12. Provozní kapaliny a náplně

Pojištění se vztahuje i na poškození, zničení či znehodnocení provozních kapalin a náplní, jestliže k nim došlo v přímé souvislosti se škodou na pojištěném strojním zařízení.

RMB14. Montáž, demontáž zařízení

Pojištění se vztahuje také na montáž a demontáž poškozeného nebo zničeného strojního zařízení.

Na úhradu škod vzniklých dle předchozí věty však pojistitel poskytne pojistné plnění maximálně do limitu **50 000 Kč**, a to z každé pojistné události nastalé v průběhu jednoho pojistného roku.

RMB15. Provizorní opravy

Pojištění se vztahuje také na provizorní opravy poškozeného strojního zařízení, pokud se tím nezvýší náklady na celkovou opravu. V opačném případě hradí pojistitel tyto náklady s limitem plnění maximálně **75 000 Kč**, a to z jedné a všech pojistných událostí nastalých v průběhu jednoho pojistného roku.

RMB16. Omezení možnosti naturálního plnění

Pojistné plnění lze poskytnout pouze formou peněžité náhrady, nikoliv jako naturální plnění, pokud se obě smluvní strany nedohodnou jinak.

RMB17. Vniknutí cizího předmětu

Je-li sjednáno strojní pojištění, pak se odchýlí od Doplnkových pojistných podmínek pro škodové pojištění strojů (DPST-2014) pojistné krytí vztahuje také na škody způsobené přímo nebo vzniklé v souvislosti s vniknutím cizího předmětu.

Na úhradu škod vzniklých dle předchozí věty však pojistitel poskytne pojistné plnění maximálně do limitu **10 %** z horní hranice plnění sjednané pro poškozený nebo zničený stroj.

RMB18. Skla strojů

Ujednává se, že pojistitel poskytne pojistné plnění v případě poškození nebo rozbití zasklení pojištěného stroje, avšak za předpokladu, že na pojištěném stroji došlo v témže čase a z téže příčiny i k jinému poškození nebo zničení pojištěného stroje, za než je pojistitel povinen poskytnout pojistné plnění.

Pojištění elektroniky

REE13. Místo pojištění – Evropa

Pro mobilní elektronická zařízení se ujednává místo pojištění Evropa.

REE14. Plnění pojistitele bez odpočtu opotřebení

Bylo-li pojištění elektroniky sjednáno na novou cenu, pojistitel v případě poškození nebo zničení pojištěných věcí vyplátí náklad na znovupořízení věci nebo její části v době pojistné události bez odpočtu opotřebení snížený o cenu případných zbytků.

REE16. Zařízení mimo provoz

Pojištění se vztahuje i na zařízení převzatá pojištěným, která jsou provozuschopná, avšak v době škodní události mohou být mimo provoz, mohou na nich probíhat prohlídky či opravy, mohou být v rámci místa pojištění přepravována, přemísťována, demontována či opětovně montována.

REE17. Programové vybavení

Pojištění se vztahuje na veškeré programové vybavení pojištěné věci (software), jestliže došlo k jeho zničení v souvislosti se zničením nebo poškozením pojištěné věci.

REE18. Zachraňovací náklady

Pojištění kryje také zachraňovací náklady až do výše **10 %** pojistné částky pojištěného elektronického zařízení. Toto omezení neplatí při záchraně života a zdraví osob.

REE19. Přeprava zařízení

Pojištění se vztahuje také na poškození či zničení pojištěného zařízení při přepravě vč. odcizení pojištěného elektronického zařízení z vozidel, pokud bylo elektronické zařízení umístěno v uzamčeném vozidle v zavazadlovém prostoru, případně je pevně spojeno s vozidlem. Pojistná událost bude hrazena pouze v případech, že ke škodě došlo mezi **6–22 hod** na volném prostranství, kdykoliv na hlídaném parkovišti nebo zamčené garáži. Ujednává se na první riziko s limitem **50 000 Kč** z jedné a všech pojistných událostí nastalých v průběhu jednoho pojistného roku.

REE111. Montáž, demontáž zařízení

Pojištění se vztahuje také na montáž a demontáž poškozeného nebo zničeného elektronického zařízení.

Na úhradu škod vzniklých dle předchozí věty však pojistitel poskytne pojistné plnění maximálně do limitu **50 000 Kč**, a to z každé pojistné události nastalé v průběhu jednoho pojistného roku.

REE112. Provizorní opravy

Pojištění se vztahuje také na provizorní opravy poškozeného elektronického zařízení, pokud se tím nezvýší náklady na celkovou opravu. V opačném případě hradí pojistitel tyto náklady s limitem plnění maximálně **75 000 Kč**, a to z jedné a všech pojistných událostí nastalých v průběhu jednoho pojistného roku.

REE113. Omezení možnosti naturálního plnění

Pojistné plnění lze poskytnout pouze formou peněžité náhrady, nikoliv jako naturální plnění, pokud se obě smluvní strany nedohodnou jinak.

REE114. Definice elektronického zařízení

Za elektronické zařízení považujeme veškerá elektronická, měřicí zařízení, kancelářskou a výpočetní techniku, která slouží pro podnikatelskou činnost, avšak s výjimkou mobilních telefonů.

Pojištění přerušení provozu

RB12. Zvýšené provozní náklady

Ujednává se, že je-li touto pojistnou smlouvou sjednáno pojištění pro případ přerušení provozu, potom se ujednává, že finanční ztráta vzniklá v důsledku přerušení/omezení provozu zahrnuje i zvýšené provozní náklady, což jsou náklady dodatečně (účelně) vynaložené pojištěným z důvodu snížit pokles obratu, ke kterému by došlo během doby ručení, pokud by tyto náklady nebyly vynaloženy, nebo takovému poklesu obratu zcela zabránit.

Na úhradu nákladu vynaložených dle předchozího odstavce však pojistitel poskytne pojistné plnění maximálně do limitu **50 000 Kč** z každé takové události, není-li pojistnou smlouvou ujednáno jinak.

RB14. Stanovení pojistné částky

Pojistnou částku pro pojištění přerušení provozu stanoví pojištěný na základě hrubého zisku dosaženého v posledním ukončeném účetním období, které bezprostředně předcházelo uzavření smlouvy s řádným zohledněním veškerých očekávaných tržních trendů a specifických okolností podnikání pojištěného a poměru délky maximální doby ručení a délky tohoto účetního období.

RB15. Konec doby ručení

Doba ručení trvá po celou dobu, během níž je podnikatelská činnost pojištěného nepříznivě ovlivněna pojistnou událostí, tj. končí v okamžiku, od něhož již nevzniká finanční ztráta přerušením/omezením provozu, nejpozději však uplynutím maximální stanovené doby ručení.

RB16. Pojistné plnění I.

V případě pojistné události z pojištění přerušení provozu poskytne pojistitel pojištěnému plnění ve výši částky, která se vypočte jako součin míry hrubého zisku a rozdílu mezi obratem dosaženým v době ručení a standardním obratem.

Standardní obrat je obrat, který by byl během doby ručení dosažen, kdyby nedošlo k přerušení/omezení provozu.

Míra hrubého zisku znamená procentuální podíl hrubého zisku na hodnotě obratu dosaženého za poslední ukončené účetní období bezprostředně předcházející dni pojistné události v rámci pojištění přerušení provozu. Výsledek propočtu bude zobrazovat plánované výsledky podnikatelské činnosti s přihlédnutím k trendům, odchylkám a zvláštním okolnostem ovlivňujícím podnikatelskou činnost v průběhu příslušné doby.

Plná moc

Zmocnitel

Obchodní firma / název: Městská správa sociálních služeb v Mostě - příspěvková organizace
Sídlo: Barviřská 495, 434 01 Most
Jednající: Ing. Luboš Trojna
IČO: 00831212
Bank. spojení: [REDACTED]

Zmocněnec

Obchodní firma: RENOMIA, a. s.
Sídlo: Holandská 8, 639 00 Brno
Jednající: Níže podepsaným oprávněným zástupcem
IČO: 48391301
Zápis v OR: Krajský soud v Brně, B 3930
Informace o zmocněnci: Zmocněnec je pojišťovacím zprostředkovatelem a provozuje činnost zprostředkování pojištění jako samostatný zprostředkovatel (pojišťovací makléř) pro zmocnitele na základě smlouvy s ním uzavřené.
Zápis v registru: Zmocněnec je zapsán v registru vedeném Českou národní bankou (ČNB). Zápis zmocněnce v registru ČNB může klient nejlépe ověřit u ČNB na internetových stránkách www.cnb.cz nebo telefonicky na čísle [REDACTED]
Nezávislost pojišťovacího zprostředkovatele: Zmocněnec nemá přímý nebo nepřímý podíl na hlasovacích právech či základním kapitálu pojišťoven, se kterými může klient sjednat pojištění prostřednictvím zmocněnce. Žádná pojišťovna, se kterou může klient sjednat pojištění prostřednictvím zmocněnce, nebo osoba ovládající danou pojišťovnu, nemá přímý nebo nepřímý podíl na hlasovacích právech či základním kapitálu zmocněnce.
Další informace: Další informace zejména pak informace o pravidlech řízení střetu zájmů lze získat na internetových stránkách zmocněnce www.renomia.cz/pravni-polozky (pravidla řízení střetu zájmů).

Zmocnitel uděluje zmocněnci plnou moc za účelem zpracování nabídky pojištění, zprostředkování sjednání, rozšíření, případně přepracování pojistných smluv mezi zmocnitelem a pojišťovnou, k zastoupení zmocnitele při řešení jeho škodných a pojistných událostí a k dalšímu veškerému styku s pojišťovnou. Zmocněnec není oprávněn podepisovat pojistné smlouvy za zmocnitele.

Zmocnitel prohlašuje, že od zmocněnce obdržel písemnou informaci o zpracování osobních údajů zmocněncem.

V Mostě dne

[REDACTED]

.....
zmocnitel

V Mostě dne

[REDACTED]

.....
zmocněnec

Stížnosti od klientů, pojištěných nebo jiných oprávněných osob na činnost zmocněnce nebo jeho zaměstnanců, je možné adresovat statutárnímu orgánu zmocněnce, a to písemně na adresu jeho sídla. Podání stížnosti je možné rovněž orgánu dohledu nad činností pojišťovacích zprostředkovatelů, kterým je ČNB, případně je klient oprávněn obrátit se na příslušný soud nebo na mimosoudní orgán řešení sporů, kterým je v oblasti životního pojištění finanční arbitr - www.finarbitr.cz, u neživotního pojištění Česká obchodní inspekce - www.coi.cz. Podrobný postup podání a vyřízení reklamace či stížnosti adresované zmocněnci upravuje reklamační řád umístěný na internetových stránkách zmocněnce www.renomia.cz/pravni-polozky (reklamační řád).