

**Smlouva o poskytnutí a přijetí nadačního příspěvku č. 124066**  
(dále jen "Smlouva")

mezi

**Nadací Terezy Maxové dětem**, se sídlem Jáchymova 26/2, 110 00 Praha 1, IČ: 285 14 319, vedenou v nadačním rejstříku Městského soudu v Praze, spisová značka N 725, s bankovním spojením [QR kód] zastoupenou **Mgr. Terezií Sverdlinovou, ředitelkou**, na základě plné moci ze dne 23. 9. 2020

(dále jen "Nadace")

a

**Dětským domovem, Dubá – Deštná 6, příspěvkovou organizací**, IČ: 63778181, se sídlem Deštná 6, 472 01 Doksy, s bankovním spojením [QR kód] zastoupenou **Mgr. Zdeňkou Slavíkovou, ředitelkou**

(dále jen "Příjemce")

(Nadace a Příjemce dále také společně jako "**Smluvní strany**" nebo jednotlivě jako "**Smluvní strana**")

**I.**  
**Preambule**

Posláním Nadace je všestranná podpora a pomoc znevýhodněným a opuštěným dětem s cílem umožnit jim zdravý a bezpečný život v rodinném prostředí. Nadace si klade za cíl snížit počet dětí vyrůstajících v ústavní péči v ČR, a to zejména – 1) podporou prevence nežádoucího odebrání dítěte z biologické rodiny, 2) podporou rozvoje všech stávajících i nových forem náhradní rodinné péče, 3) adresnou podporou dětí a mladých lidí vyrůstajících mimo rodinné zázemí, přičemž prioritní snahou je investice do jejich vzdělání a přípravy na samostatný život po opuštění ústavní péče, 4) finanční podporou všech činností, které přispívají k účinnému naplnění cílu nadace a jež jsou v souladu s jejím statutem a 5) programů iniciovaných nadací a zprostředkování odborných informací a činností, které přispívají k účinnému naplnění nadace a jsou v souladu s jejím účelem.

**II.**  
**Předmět smlouvy**

1. Nadace tímto poskytuje Příjemci částku v maximální výši **286.000 Kč** (slovy: **dvěstěosmdesátšesttisíc** korun českých) (dále jen "**Nadační příspěvek**"). Příjemce tímto Nadační příspěvek přijímá a zavazuje se s ním nakládat výhradně a pouze v souvislosti s realizací projektu uvedeného v článku II. odst. 3 této Smlouvy.
2. Nadační příspěvek je poskytován s cílem naplnit účel a poslání Nadace v rámci **Grantového řízení Nadace Terezy Maxové dětem**:  
Číslo a název grantového programu: GP3 Kompenzace
3. Nadační příspěvek je účelově určen dle žádosti Příjemce na náklady projektu: **„Comenius“**.  
Období realizace projektu je do **31. 1. 2025**.
4. Nadační příspěvek bude poskytnut ve dvou splátkách, a to následujícím způsobem: a) 50% bude vyplaceno bankovním převodem na účet Příjemce pod variabilním symbolem čísla této Smlouvy po podpisu Smlouvy oběma smluvními stranami, b) zbývajících 50% bude poskytnuto neprodleně po schválení průběžného vyúčtování za 2. pololetí školního roku 2023/2024 a současně vyčerpání první splátky, a to bankovním převodem na účet Příjemce pod variabilním symbolem čísla této Smlouvy.

5. Příjemce provede oddělenou účetní evidenci nákladů a výnosů projektu, umožňující zřetelné rozlišení od ostatních nákladů a výnosů Příjemce. Nadace si vyhrazuje právo vyžádat si od Příjemce mimořádné vyúčtování poskytnutých finančních prostředků ve lhůtě stanovené Nadací. Nadace může požádat o monitorovací návštěvu podpořeného projektu a vyhrazuje si právo nahlížet do účetnictví příjemce. V případě nalezených nedostatků je Nadace oprávněna požádat o nezávislý audit hospodaření příjemce. Auditora si najímá Nadace na své náklady.
6. Příjemce je povinen uskutečňovat aktivity dle žádosti o nadační příspěvek, včetně časového harmonogramu, a dodržovat schválený rozpočet projektu. Úpravy ve struktuře rozpočtu lze uskutečnit pouze po předchozím projednání formou písemného dodatku k této Smlouvě. V případě jakýchkoliv změn v projektu týkajících se předmětu smlouvy má Příjemce povinnost bezodkladně informovat Nadaci. Žádost o nadační příspěvek je nedílnou součástí této smlouvy.
7. Příjemce předloží Nadaci, dle Nadací stanovených pravidel, Závěrečnou zprávu o realizaci projektu a celkové podrobné vyúčtování dokládající řádné využití Nadačního příspěvku (včetně účetního deníku a výsledovky projektu), s doplněním co nejširší a nejúplnější dokumentace, a to nejpozději 30 dní od ukončení projektu. Vzhledem k projektovému charakteru předmětu podpory je Příjemce povinen Nadaci průběžně informovat o vývoji projektu, a to až do jeho úplného ukončení (nejlépe v elektronické podobě).
8. V případě, že příjemce neplní povinnosti stanovené touto Smlouvou, je Nadace oprávněna vyzvat Příjemce k nápravě, a to ve lhůtě, která bude stanovena v písemné výzvě k nápravě.
9. Nadace je oprávněna vyžadovat po Příjemci okamžité zastavení čerpání finančních prostředků projektu. Toto rozhodnutí bude učiněno písemnou formou a musí být odůvodněno. Je platné dnem vydání rozhodnutí Nadací a účinné ke dni doručení tohoto rozhodnutí Příjemci. Až do písemného odvolání tohoto zastavení nebudou prostředky využité od rozhodnutí o zastavení čerpání považovány za oprávněně čerpané.

### III.

#### Zveřejňování informací

1. Smluvní strany jsou oprávněny zveřejnit základní informace o obsahu této Smlouvy v souvislosti s podpořeným projektem.
2. Užití jakýchkoli dalších informací nad rámec bodu 1 Smlouvy či užití oficiálních identifikačních symbolů (např. loga) v souvislosti se zveřejňováním informací dle bodu 1 Smlouvy podléhá písemnému souhlasu příslušné Smluvní strany.

### IV.

#### Kontaktní osoby Smluvních stran

za Příjemce:

Jméno a příjmení:

Email:

Tel:



za Nadaci:

Jméno a příjmení:

Email:

Tel:



## **V.**

### **Dobrá pověst**

Smluvní strany se zavazují zdržet se ve své další činnosti takového jednání, jež by odporovalo běžným zvyklostem a mohlo by tak způsobit újmu na dosavadní dobré pověsti druhé Smluvní strany.

## **VI.**

### **Vrácení Nadačního příspěvku**

1. V případě odstoupení od Smlouvy Nadací dle článku VIII. této Smlouvy, je Příjemce povinen vrátit Nadaci Nadační příspěvek (případně jeho část, došlo-li již k čerpání), a to na základě žádosti Nadace o jeho navrácení, ve lhůtě, kterou bude obsahovat žádost o vrácení Nadačního příspěvku.
2. Příjemce je dále povinen vrátit Nadaci Nadační příspěvek (případně jeho část, došlo-li již k čerpání) v případě, že Příjemce nepřiměřeným způsobem zasahuje do činnosti Nadace, poškozují její dobré jméno nebo nedojde k použití Nadačního příspěvku v souladu s výše uvedeným účelem a posláním Nadace (tj. nebude Nadační příspěvek použit na projekt uvedený v žádosti Příjemce o Nadační příspěvek).

## **VII.**

### **Zpracování osobních údajů**

1. Nadace může zpracovávat osobní údaje Příjemce nebo třetích osob, které Příjemce v souvislosti s uzavřením této Smlouvy Nadaci poskytl, za účelem:
  - uzavření a evidence této Smlouvy,
  - komunikace s Příjemcem v souvislosti s plněním této Smlouvy,
  - splnění svých povinností ze Smlouvy a kontroly plnění povinností Příjemce,
  - splnění povinností vyplývajících ze zákona, mezi které patří evidence příjemců nadačního příspěvku přesahujícího 10.000 Kč ve výroční zprávě Nadace,
  - řešení sporů nebo právních nároků Nadace.
2. Nadace může shromážděné osobní údaje sdílet:
  - a) se svými spolupracovníky, konzultanty, poskytovateli software a IT infrastruktury, poradci a dalšími poskytovateli služeb, které Nadace sama nedokáže zajistit,
  - b) s orgány veřejné moci, pokud je to vyžadováno zákonem, regulacemi, provozními smlouvami, právními procesy nebo státními úřady.
3. Podrobné informace o zpracování osobních údajů jsou s účinností od 25. 5. 2018 uveřejněny na webových stránkách Nadace.

## **VIII.**

### **Závěrečná ujednání**

1. Nadace je oprávněna kdykoliv odstoupit od Smlouvy v případě, že Příjemce neplní podmínky této Smlouvy a neodstraní nedostatky dle článku II. Odst. 8 Smlouvy či získal finanční prostředky na základě nepravdivě poskytnutých informací.
2. Jakékoli doplnění této Smlouvy je možné provést výhradně formou písemných dodatků, podepsaných oběma Smluvními stranami.
3. Tato Smlouva je vyhotovena ve dvou (2) stejnopisech s platností originálu. Každá ze Smluvních stran obdrží po jednom (1) vyhotovení.
4. Tato Smlouva nabývá platnosti a účinnosti dnem podpisu oběma Smluvními stranami.
5. Smluvní strany prohlašují, že tato Smlouva byla uzavřena podle jejich skutečné a svobodné vůle. Smlouvu přečetly, s jejím obsahem souhlasí, což stvrzují vlastnoručními podpisy.

V **Deštné** dne 8. 1. 2024

Dětský domov, Dubá – Deštné



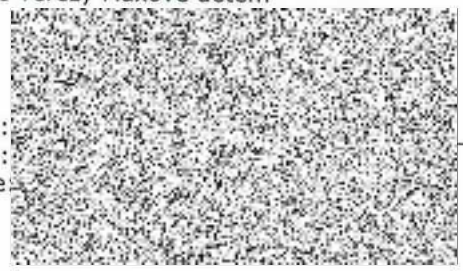
Podpis:

Jméno: **Mgr. Zdeňka Slavíková**

Funkce: **Ředitelka**

V **Praze** dne **05. 02. 2024**

Nadace Terezy Maxové dětem



Podpis:

Jméno:

Funkce:

## Informace o prezentaci NADACE TEREZY MAXOVÉ DĚTEM

jako PARTNERA projektu „Comenius“  
(dále jen „Projekt“)

**Nadace Terezy Maxové dětem**, se sídlem Jáchymova 26/2, 110 00 Praha 1, IČ: 285 14 319, vedená v nadačním rejstříku Městského soudu v Praze, spisová značka N 725, s bankovním spojením [redacted] zastoupená **Mgr. Terezií Sverdlinovou, ředitelkou**, na základě plné moci ze dne 23. 9. 2020

(dále jen "Nadace")

a

**Dětský domov, Dubá – Deštná 6, příspěvková organizace**, IČ: 63778181, se sídlem Deštná 6, 472 01 Doksy, s bankovním spojením [redacted] zastoupená **Mgr. Zdeňkou Slavíkovou, ředitelkou**

(dále jen "Příjemce")

se v rámci spolupráce mezi Nadací a Příjemcem a v souvislosti s realizací Projektu dohodly na následujícím:

1. Příjemce uděluje Nadaci právo užívat v komunikaci s veřejností název podpořeného projektu, základní informace o projektu a používat titul „podporovatel Projektu“;
2. Na žádost Nadace zajistí Příjemce aktivní součinnost v případě prezentace Projektu a podpory Nadace v médiích, například formou anonymizovaného příběhu, vyjádření k podporované problematice nebo rozhovoru;
3. Příjemce zajistí fotodokumentaci Projektu (projektových aktivit, projektového týmu, klientů – v souladu s platnou legislativou a respektem k jejich soukromí) se souhlasem zachycených fyzických osob a autora fotografií k užití Nadací v rámci jejich aktivit, například ke zveřejnění na sociálních sítích Nadace;
4. Příjemce zajistí umístění loga Nadace s uvedením partnerského titulu na všech materiálech, které v rámci Projektu vzniknou;
5. Příjemce zajistí prezentaci Projektu na webových stránkách Příjemce s uvedením Nadace a partnerského titulu;
6. Příjemce zajistí prezentaci loga Nadace na webových stránkách Příjemce v sekci partnerů/ podporovatelů s aktivním proklikem na homepage Nadace ([www.terezamaxovadetem.cz](http://www.terezamaxovadetem.cz));
7. Příjemce umístí poděkování a logo Nadace ve výroční zprávě nebo ve zprávě o činnosti;
8. V případě prezentace projektu médiím uvede Příjemce Nadaci jako podporovatele Projektu;
9. Příjemce umožní zástupcům Nadace zdarma účast na veřejných akcích (například tiskových konferencích).


*P.S.*

V Deštné dne 1. 1. 2024

Dětský domov Dukovany  


Podpis:  
Jméno: **Mgr. Zdeňka Slavíková**  
Funkce: **Ředitelka**

V Praze dne 05. 02. 2024

Nadace  


Podpis:  
Jméno:  
Funkce: