

SMLOUVA O VÝPŮJČCE NEBYTOVÝCH PROSTOR

kteřou dle § 2193 a násl. zákona č. 89/2012 Sb., občanského zákoníku, ve znění pozdějších předpisů, uzavírají

Nemocnice Třebíč, příspěvková organizace

zapsaná v obchodním rejstříku vedeném u Krajského soudu v Brně, oddíl Pr, vložka 1441

zastoupená Ing. Evou Tomášovou, ředitelem

se sídlem: Purkyňovo nám. 133/2, 674 01 Třebíč

IČO: 008 39 396

Bankovní spojení: KB Třebíč, č. účtu 12338711/0100

jako "půjčitel"

a

Základní škola a Mateřská škola při zdravotnických zařízeních Kraje Vysočina

se sídlem Purkyňovo nám. 133/2, 674 01 Třebíč

jejímž jménem jedná a podepisuje Mgr. Jana Sedláková, ředitelka

IČO: 708 37 228

bankovní spojení: KB Třebíč, č. účtu: 2778340267/0100

jako „vypůjčitel“

půjčitel a vypůjčitel společně dále jako „Smluvní strany“

takto:

I. Úvodní ustanovení

1. Půjčitel prohlašuje, že je nájemcem nebytových prostor, které jsou předmětem této smlouvy, a to na základě Smlouvy o nájmu nemovitostí uzavřené dne 30. 6. 2003 s Krajem Vysočina, ve znění pozdějších dodatků, a Smlouvy o nájmu nemovitosti uzavřené dne 1. 7. 2011 s Krajem Vysočina, ve znění pozdějších dodatků.
2. Smluvní strany se z důvodu provozních potřeb vypůjčitele a provozních možností a potřeb půjčitele rozhodly uzavřít smlouvu o výpůjčce nebytových prostor za účelem provozu základní a mateřské školy v budovách M2 a L v areálu nemocnice. Písemný souhlas vlastníka nemovitostí s dočasným přenecháním nebytových prostor k užívání vypůjčitelem je udělen usnesením dle čl. X. odst. 7 této smlouvy.

II. Předmět výpůjčky

1. Předmětem výpůjčky dle této smlouvy jsou nebytové prostory v budovách nemocnice na adrese Purkyňovo nám. 133/2, Třebíč 674 01:
 - a) místnosti č. 3.14, 3.20, 3.21, 3.27, 3.24 a 3.25 ve 3. NP budovy L (viz příloha č. 1), která je součástí pozemku parc. č. st. 1987 v k. ú. Třebíč, a
 - b) místnosti č. 3.43 a 3.59 ve 3. NP budovy M2 (viz příloha č. 2), která je součástí pozemku parc. č. st. 1337 v k. ú. Třebíč,
(dále jen „místnosti“). Podlahová plocha místností celkem činí 94,90 m².
2. Nemocnice dává touto smlouvou výše uvedené místnosti vypůjčiteli do výpůjčky a vypůjčitel je do výpůjčky bez výhrad přijímá. Vypůjčitel prohlašuje, že je mu stav místností na počátku výpůjčky znám.
3. Vypůjčitel je oprávněn v nezbytné míře využívat přístupových komunikací v areálu Nemocnice Třebíč, příspěvkové organizace, a nebytové prostory sloužící komunikaci v rámci budovy, ve které se místnosti nacházejí, tj. chodby, výtah a schodiště (dále také „prostory“).
4. Pro případné nezbytné parkování vozidla vypůjčitele je vypůjčitel oprávněn užít prostory v areálu Nemocnice Třebíč, příspěvkové organizace, za podmínek stanovených pro klienty nemocnice s tím,

že pro účely parkování si může od nemocnice vyžádat vydání parkovací karty, a to za úhradu ve výši platné kalkulace půjčitele pro daný kalendářní rok.

5. Vypůjčitel bere na vědomí, že nebytové prostory jsou součástí zdravotnického zařízení, na které se vztahují zvláštní právní předpisy, včetně hygienických požadavků a zákazu některých aktivit.

III. Účel výpůjčky a jeho podmínky

1. Půjčitel přenechává předmět výpůjčky vypůjčiteli **za účelem provozu základní a mateřské školy.**
2. Vypůjčitel nesmí umožnit užívání ani přístup do vypůjčených místností jiným osobám, než oprávněným uživatelům místností a nebytových prostor.
3. Vypůjčitel je dále při užívání prostor a vypůjčených místností povinen a zavazuje se:
 - a) užívat prostory a místnosti pouze ke sjednanému účelu,
 - b) počínat si při činnosti ve vypůjčených místnostech s náležitou odbornou péčí a činnost provádět na vlastní odpovědnost,
 - c) opatřit si před započítáním provozování školy ve vypůjčených místnostech veškerá potřebná oprávnění a věcné, technické a personální vybavení,
 - d) dodržovat příslušné vnitřní předpisy půjčitele, zejména provozní řád, požární řád, předpisy upravující nakládání s odpady, hygienické předpisy a předpisy upravující bezpečnost a ochranu zdraví při práci a požární bezpečnost,
 - e) zneškodňovat odpady vzniklé z jeho činnosti při užívání vypůjčených místností a vybavení na vlastní náklady, a to v souladu s příslušnou legislativou (zejména zákonem č. 185/2001 Sb., o odpadech a o změně některých dalších zákonů, ve znění pozdějších předpisů),
 - f) plnit veškeré platné hygienické požadavky v souladu se zásadami osobní a provozní hygieny při činnostech epidemiologicky závažných, zajišťovat hygienu pracovního prostředí a sanitaci v souladu s platnou legislativou,
 - g) vypůjčené prostory udržovat v čistotě a pořádku a zajišťovat úklid ve všech vypůjčených prostorách na své náklady,
 - h) provádět běžnou údržbu vypůjčených místností v podobě výmalby a zajistit provedení výmalby a vyčištění místností (včetně sanitárního zařízení, podlah a oken) při ukončení jejich užívání,
 - i) vlastní zařizovací předměty umísťovat do vypůjčených místností pouze se souhlasem půjčitele a zajistit, aby zařizovací předměty splňovaly požadavky platných technických norem,
 - j) řešit případné stížnosti a připomínky klientů týkajících se provozu místností.

IV. Doba výpůjčky

Výpůjčka se sjednává na dobu určitou, a to od **1. 4. 2024 do 31. 05. 2024.**

V. Úhrada energií a dalších služeb

1. Úhrada ve formě nájemného za užívání nebytových prostor se nesjednává.
2. Vypůjčitel bude půjčiteli platit **dodávky energií a dalších služeb** dle **výpočtového listu** vystaveného půjčitelem, a to na základě vystavené faktury.
3. Faktura se považuje za vyúčtování služeb, včetně specifikace dodávek a služeb, které podléhají a které nepodléhají zákonné DPH. Vypůjčitel prohlašuje, že byl s předběžnou výší plateb za energie a služby předem seznámen.
4. Na základě této smlouvy půjčitel vystaví fakturu za platby a služby v daném měsíci. **Splatnost faktur** (daňového dokladu) smluvní strany sjednaly na **14 dní ode dne vystavení faktury**. Platby bude vypůjčitel provádět na **bankovní účet** půjčitele uvedený na příslušné faktuře a použije přitom i specifikační údaje platby (např. VS, KS) uvedené na faktuře.
5. V případě **prodlení** vypůjčitele s jakoukoli platbou uvedenou shora je nemocnice oprávněna vyúčtovat zákonné či smluvní sankce. Smluvní strany se dohodly, že za každý, byť i započatý den prodlení s placením služeb či ostatních plateb dle tohoto článku smlouvy je nemocnice oprávněna účtovat vypůjčiteli smluvní pokutu ve výši 0,05 % denně z dlužné částky.

VI. Inflační doložka, změna výše souvisejících plateb

Vypůjčitel bere na vědomí a výslovně souhlasí s tím, že půjčitel může jednostranně upravit ceny energií a dalších služeb. Oznámení o úpravě cen dodávek energií a dalších služeb sdělí půjčitel vypůjčitelovi písemně. Vypůjčitel se zavazuje oznámenou úpravu plateb respektovat a hradit.

VII. Další práva a povinnosti smluvních stran

1. Půjčitel přenechává předmět výpůjčky vypůjčitelovi ve stavu způsobilém k dohodnutému účelu užívání.
2. Vypůjčitel není oprávněn a nesmí provádět stavební nebo jiné úpravy prostor a vypůjčených místností bez předchozího souhlasu půjčitele.
3. Na provádění údržby prostor a místností, které by mohlo mít dopad na provoz nemocnice a pohodu jejích pacientů, je vypůjčitel povinen se s půjčitelem dohodnout.
4. Bude-li v důsledku užívání prostor a místností hrozit nebo vznikne ze strany vypůjčitele půjčitelovi nebo vlastníkovým vypůjčených místností škoda, je půjčitel oprávněn od této smlouvy odstoupit.
5. Vypůjčitel je povinen bez zbytečného odkladu oznámit půjčiteli závady, vzniklé škody a potřebu oprav, které je třeba provést, jinak vypůjčitel může odpovídat za škodu, která nesplněním této povinnosti vznikla. Vypůjčitel je povinen strpět omezení v užívání prostor, místností a jejího vybavení v rozsahu nutném pro provedení jejich oprav a udržování.
6. Vypůjčitel je povinen způsob a formu označení jím provozované školy (např. reklama, stojany, nápisy) předem dohodnout s půjčitelem a označení je oprávněn provést až po udělení jeho souhlasu.

VIII. Skončení smluvního vztahu

1. Smluvní vztah sjednaný touto smlouvou před dobou sjednanou v čl. IV končí:
 - a) písemnou dohodou smluvních stran,
 - b) písemným odstoupením od smlouvy z důvodu podstatného porušení podmínek sjednaných touto smlouvou,
 - c) písemnou výpovědí kterékoliv smluvní strany, a to i bez udání důvodu.
2. Účinky odstoupení od smlouvy nastávají dnem následujícím po doručení písemného odstoupení druhé smluvní straně. U výpovědi činí **výpovědní lhůta 1 měsíc** a počíná běžet od prvního dne měsíce následujícího po doručení písemné výpovědi druhé straně.
3. Ke dni ukončení užívání místností je vypůjčitel povinen tyto předat půjčitelovi za podmínek dle této smlouvy (tj. po provedení drobných oprav, výmalby a vyčištění sanitárního zařízení, podlah a oken). Půjčitel je současně oprávněn požadovat po vypůjčitelovi náhradu škody způsobenou porušením povinností ve stanovené lhůtě řádně předat předmět výpůjčky.
4. Podstatným porušením této smlouvy vypůjčitelem se rozumí zejména:
 - a) provádění oprav nebo úprav vypůjčených prostor a místností, ke kterým vypůjčitel není dle této smlouvy oprávněn,
 - b) porušení oznamovací povinnosti dle bodu VII. 5. této smlouvy se vznikem škody,
 - c) užívání vypůjčených prostor v rozporu s podmínkami dle této smlouvy,
 - d) nedodržování závazků a povinností vypůjčitele při užívání prostor a místností dle této smlouvy.

IX. Další ujednání

1. Vypůjčitel je povinen předcházet vzniku škod. Vypůjčitel odpovídá za poškození nebo nadměrné opotřebení předmětu výpůjčky a rovněž za škody, způsobené osobami, kterým umožnil do objektu přístup.
2. Kontaktní osobou nemocnice je technik správy realit na tel. č. 568 809 700.

X. Závěrečná ustanovení

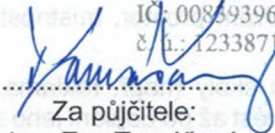
1. Smluvní strany se dohodly, že jako porušení smlouvy podstatným způsobem může být posouzeno porušení i jiného ujednání této smlouvy, než je uvedeno v bodu VIII. 4.
2. Tato smlouva se uzavírá jako písemná a jakékoliv její změny mohou být provedeny na základě dohody smluvních stran pouze písemně formou oboustranně podepsaných dodatků.
3. Smlouva je vyhotovena ve 2 stejnopisech, z nichž každá ze smluvních stran obdrží po jednom stejnopisu.

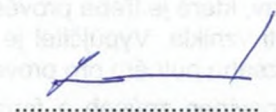
4. Nedílnou součástí této smlouvy jsou:
 - a) příloha č. 1 Grafické vyobrazení místností dle čl. II. odst. 1 písm. a),
 - b) příloha č. 2 Grafické vyobrazení místností dle čl. II. odst. 1 písm. b).
5. Smlouva nabývá účinnosti dnem jejího zveřejnění v informačním systému veřejné zprávy – Registru smluv dle zákona č. 340/2015 Sb., o zvláštních podmínkách účinnosti některých smluv, uveřejňování těchto smluv a o registru smluv (zákon o registru smluv), ve znění pozdějších předpisů.
6. Smluvní strany souhlasí s úplným zveřejněním této smlouvy v Registru smluv a dohodly se, že zákonnou povinnost dle ustanovení § 5 odst. 2 zákona o registru smluv splní půjčitel.

V Třebíči **2.5.03. 2024**

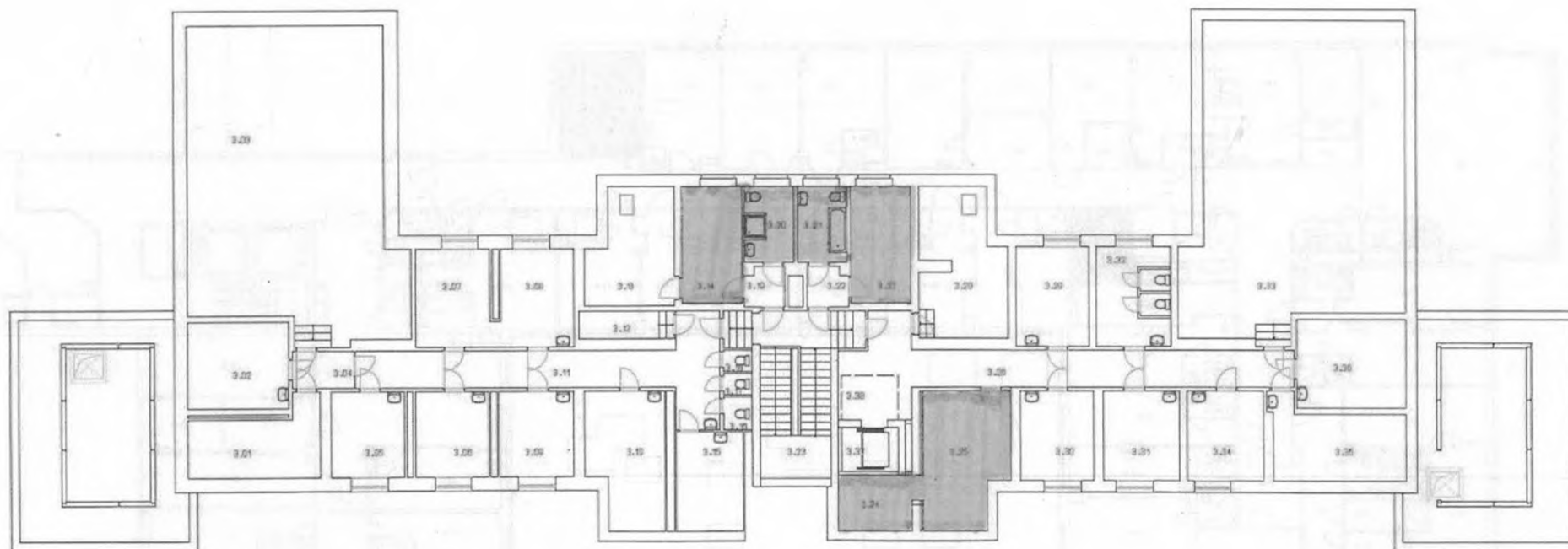
V Třebíči **27.3.2024**

Nemocnice Třebíč, příspěvková organizace
Purkyňovo nám. 133/2, 674 01 Třebíč
IČ: 00839396
z.ú. č. 12338711/0100 (01)

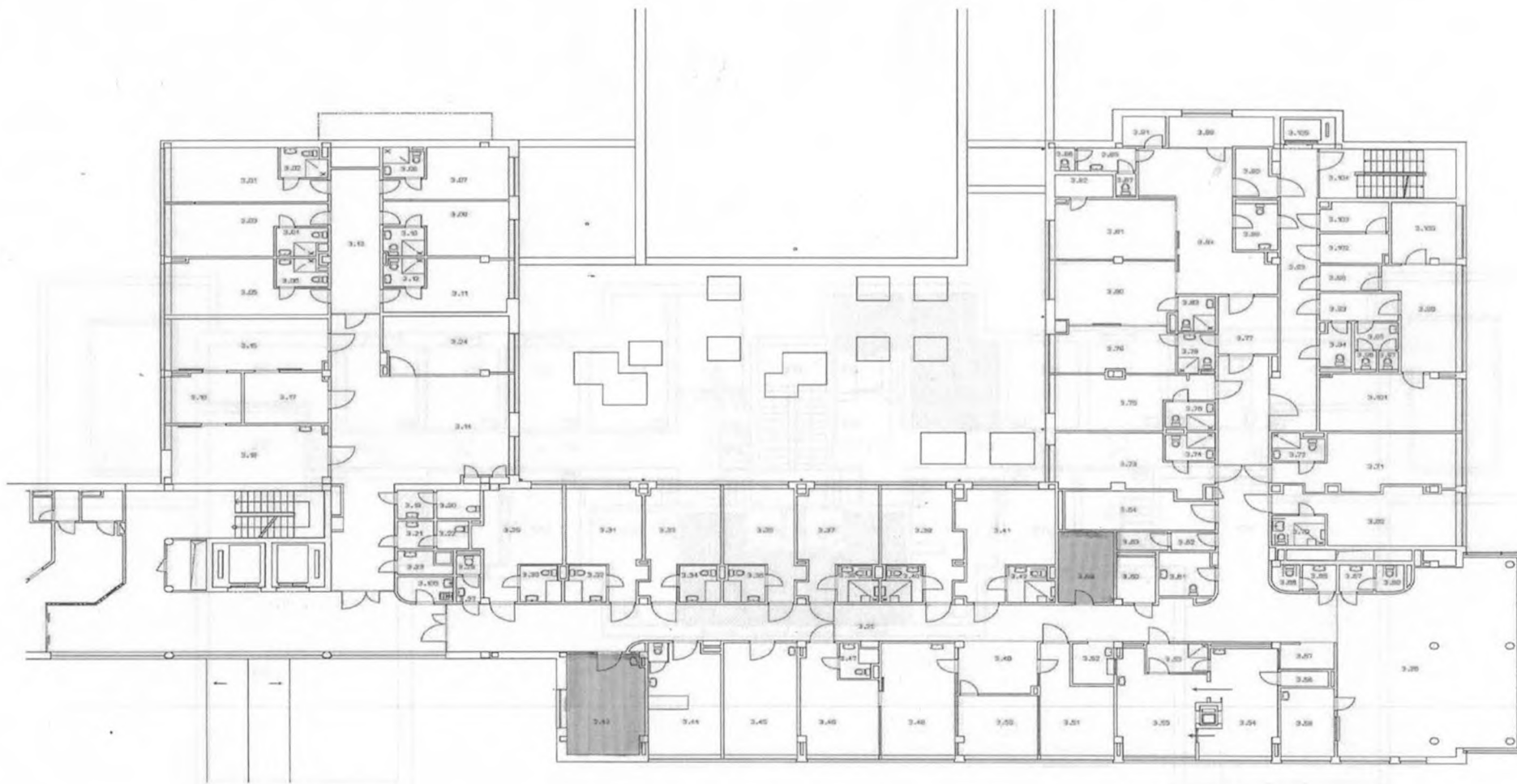

Za půjčitele:
Ing. Eva Tomášová
ředitel


Za vypůjčitele:
Mgr. Jana Sedláková
ředitelka
**Základní škola a Mateřská škola
při zdravotnických zařízeních
Kraje Vysočina
Purkyňovo nám. 2, 674 01 Třebíč
IČ: 708 37 228, tel.: 568 809 777**

Příloha č. 1 Grafické vyobrazení místností dle čl. II. odst. 1 písm. a)



Příloha č. 2 Grafické vyobrazení místností dle čl. II. odst. 1 písm. b).





VÝPOČTOVÝ LIST

Ubytovaný/Podnájemce

Příjmení a jméno/organizace	Základní a mateřská škola při zdravotnických zařízeních Kraje Vysočina
Tr.bytem/adresa	Purkyňovo nám. 133/2, 674 01 Třebíč

Objekt

Adresa	budova L, M - Purkyňovo nám. 133/2, 674 01
Podlaží	3. NP - L, M
	-
Celková výměra pronajatých ploch v m ²	94,900
Výměra pronajatých ploch v m ² - pro výpočet tepla a klimatizace	40,300
Způsob využití	výpůjčka nebytových prostor
Počet osob pro výpočet plateb	-

Úhrada za podnájem v Kč/měsíčně (osvobozené plnění dle zákona č. 235/2004 Sb., § 56)

Způsob využití	plocha m ²	sazba v Kč/m ²	celkem Kč
nebytový prostor	11,85	0,00	0,00
nebytový prostor	6,30	0,00	0,00
nebytový prostor	6,25	0,00	0,00
nebytový prostor	11,95	0,00	0,00
nebytový prostor	6,85	0,00	0,00
nebytový prostor	18,20	0,00	0,00
nebytový prostor	22,15	0,00	0,00
nebytový prostor	11,35	0,00	0,00
Celkem	94,90		0,00

Úhrada za služby v Kč/měsíc

	cena za jednotku	počet jednotek	Cena bez DPH
Elektrická energie	1 388,80	2,00	2 777,60
Teplo a klimatizace	60,00	40,30	2 418,00
Vodné a stočné	161,87	2,00	323,74
Provozní náklady	4,30	94,90	408,07
Správní režie	1,60	94,90	151,84
Telefonní hovory			dle skutečnosti
Celkem za služby			6 079,25

Rekapitulace

	Celkem bez DPH	Cena bez DPH po zaokrouhlení
Úhrada za služby celkem v Kč/měsíc	6 079,25	6 079,00
Úhrada za podnájem v Kč/měsíc	0,00	0,00
Úhrada celkem v Kč/měsíc	6 079,25	6 079,00

K uvedeným platbám bude účtována příslušná sazba DPH.

Výpočtový list je platný od 1. 4. 2024 a platí do vydání nového výpočtového listu.

Vypracováno dne:

20.03.2024

Vypracoval(a):

Bc. Hana Dokulilová

Telefonní kontakt:

568 809 700