

Pojišťovna VZP, a.s.

Lazarská 1718/3, 110 00 Praha 1, Česká republika

IČO: 27116913

zapsaná v obchodním rejstříku vedeném Městským soudem v Praze, oddíl B, vložka 9100

kterou zastupuje

Štěpán Filipi, ředitel odboru podnikatelských rizik

Pavel Ptáčník, místopředseda představenstva

(dále jen „pojistitel“)

a

Město Pohořelice

Vídeňská 699, 691 23 Pohořelice

IČ 00283509

kterou zastupuje

Bc. Miroslav Novák, DiS, starosta města

(dále jen „pojistník“)

uzavírají Dodatek č.2 k PS č. 1200179662 o pojištění odpovědnosti za újmu

Z důvodu připojištění odpovědnosti za újmu způsobenou při poskytování sociálních služeb (2.1.27) se pojistitel a pojistník dohodli k datu 27.3.2024 na sjednání dodatku, který mění znění pojistné smlouvy s účinností a platností k datu 1.4.2024 takto:

1. ÚVODNÍ USTANOVENÍ

- 1.1. Pojištění sjednané touto pojistnou smlouvou se řídí pojistnými podmínkami uvedenými v bodu 1.2 této pojistné smlouvy a doložkami, na které tato pojistná smlouva odkazuje, a dále smluvními ujednáními.
- 1.2. Pojistné podmínky, které jsou nedílnou součástí této pojistné smlouvy a tvoří její přílohy:

Pojistné podmínky a doložky – plný název	Pojistné podmínky – zkrácený název
Všeobecné pojistné podmínky pro pojištění majetku a odpovědnosti VPP PODN P 1/18	VPP PODN
Doplňkové pojistné podmínky pro pojištění odpovědnosti DPP ODP P 1/18	DPP ODP

Pojistník tímto prohlašuje, že se s uvedenými pojistnými podmínkami seznámil a podpisem této smlouvy je přijímá.

Ujednává se, že v případě rozporu individuálních ujednání uvedených v této pojistné smlouvě a pojistných podmínek výše citovaných platí jako první individuální ujednání dle této pojistné smlouvy.

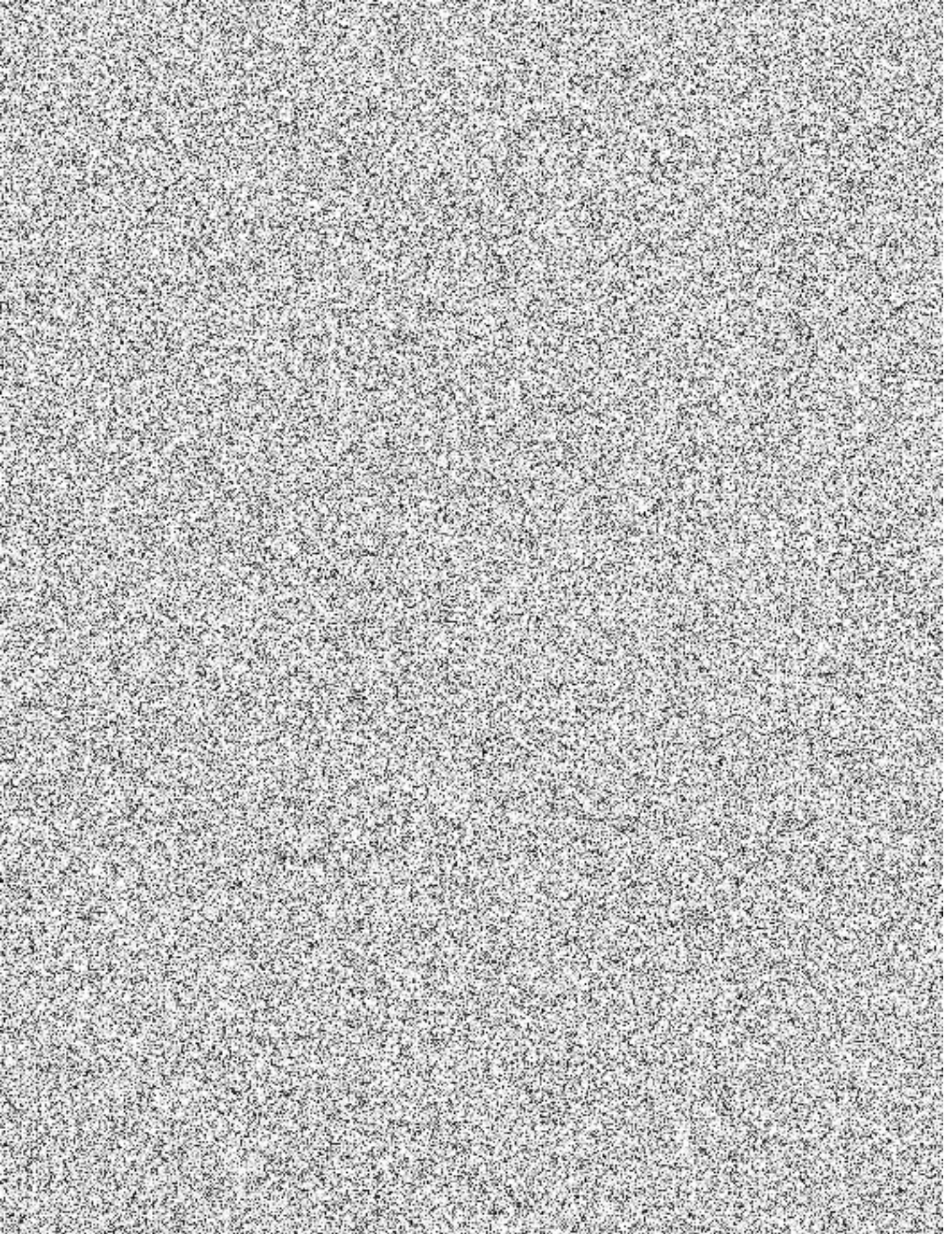
- 1.3. Pojištěnými dle této smlouvy jsou:

- Pojistník
- Základní škola a Mateřská škola Pohořelice, příspěvková organizace, Dlouhá 35, 691 23 Pohořelice
- Mateřská škola Pohořelice, příspěvková organizace, Hybešova 955, 691 23 Pohořelice
- Pojištěny jsou také všechny další organizace neuvedené v pojistné smlouvě, které byly zřízeny pojistníkem, nebo které byly na pojistníka převedeny zvláštním zákonem, které získají svou právní subjektivitu v době trvání pojištění, pokud není dále uvedeno jinak.

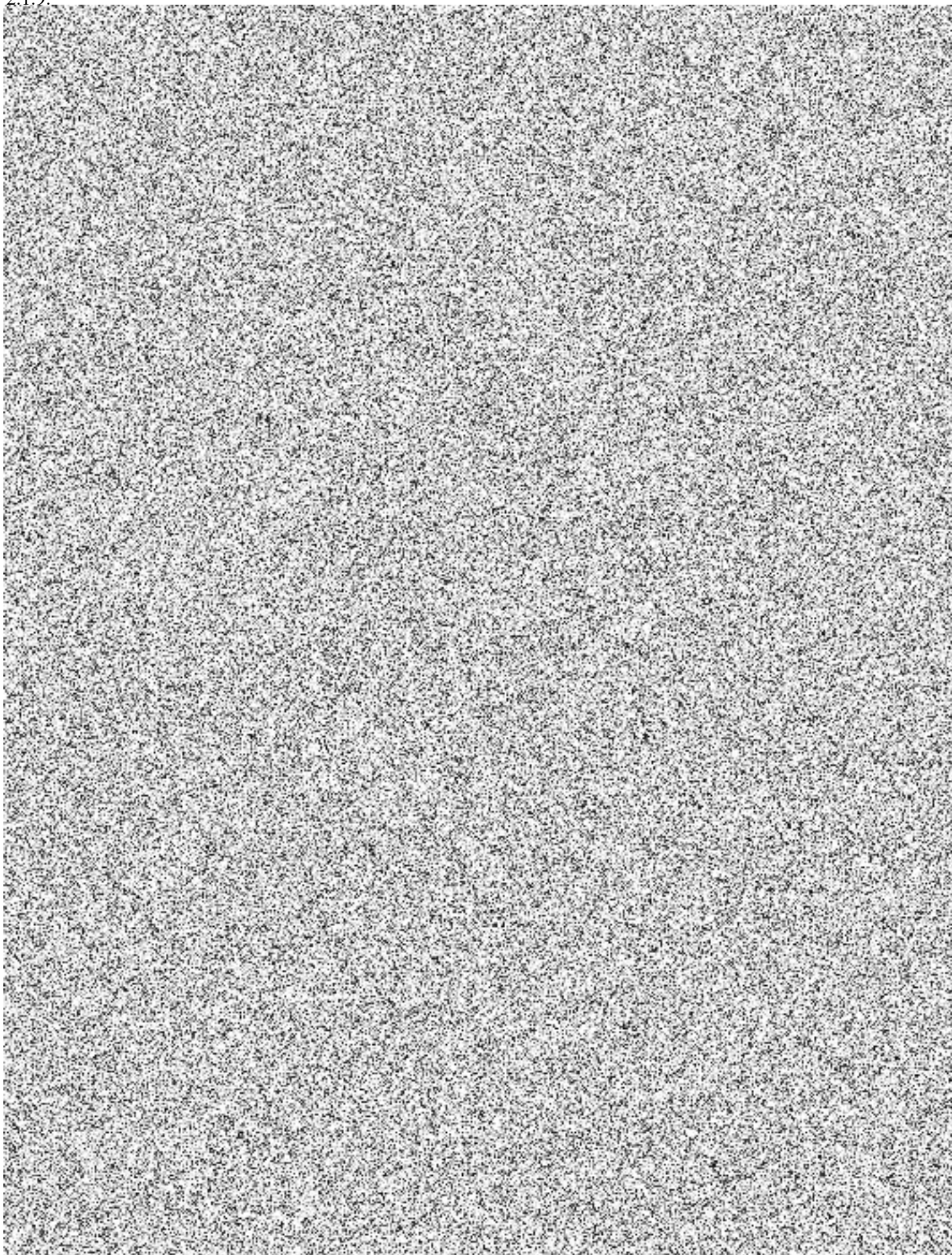
- 1.4. Oprávněná osoba z této smlouvy je definovaná v bodě 1. 3., není-li dále uvedeno jinak.

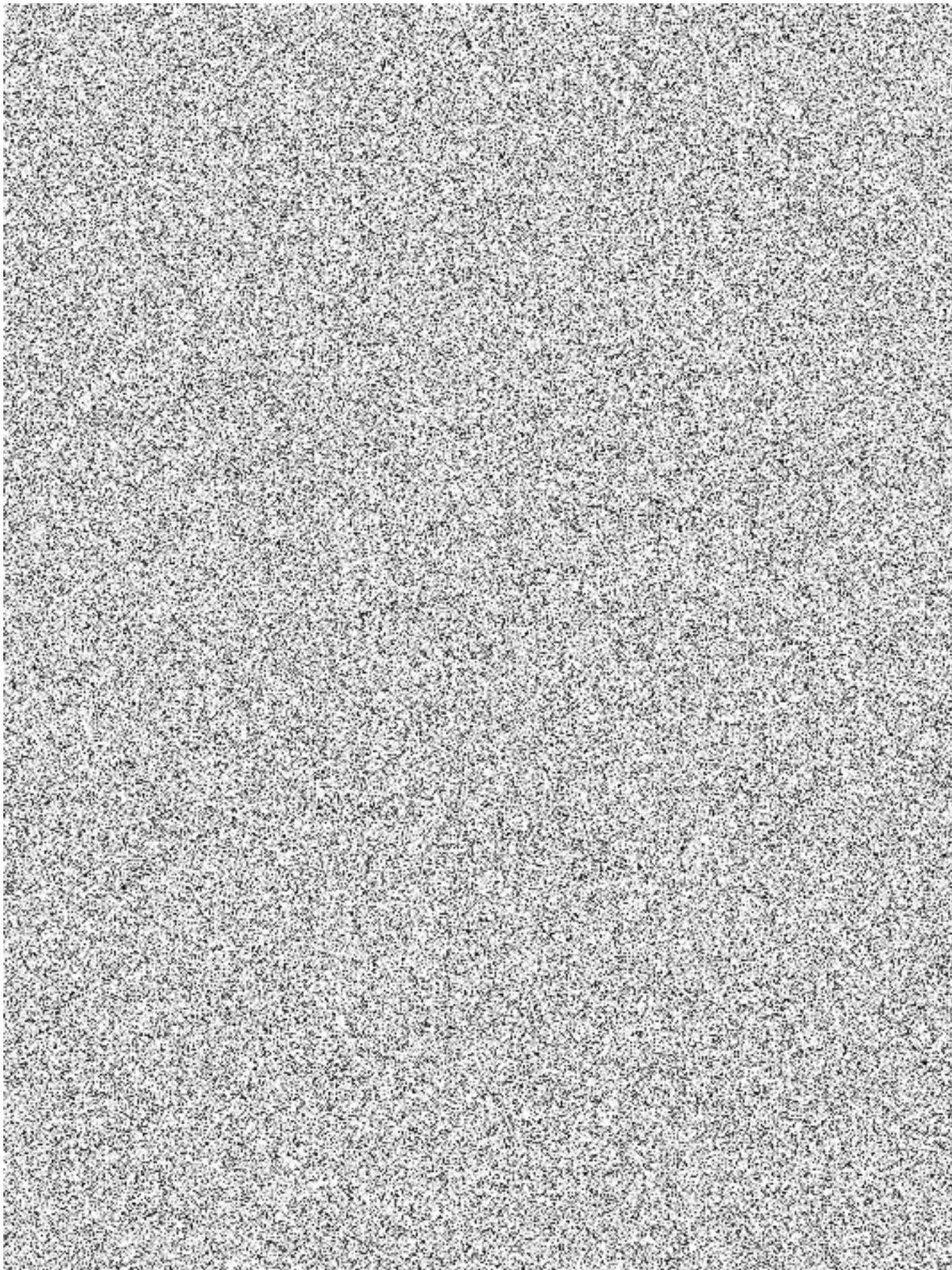
- 1.5. Sjednané pojištění je pojištěním škodovým.

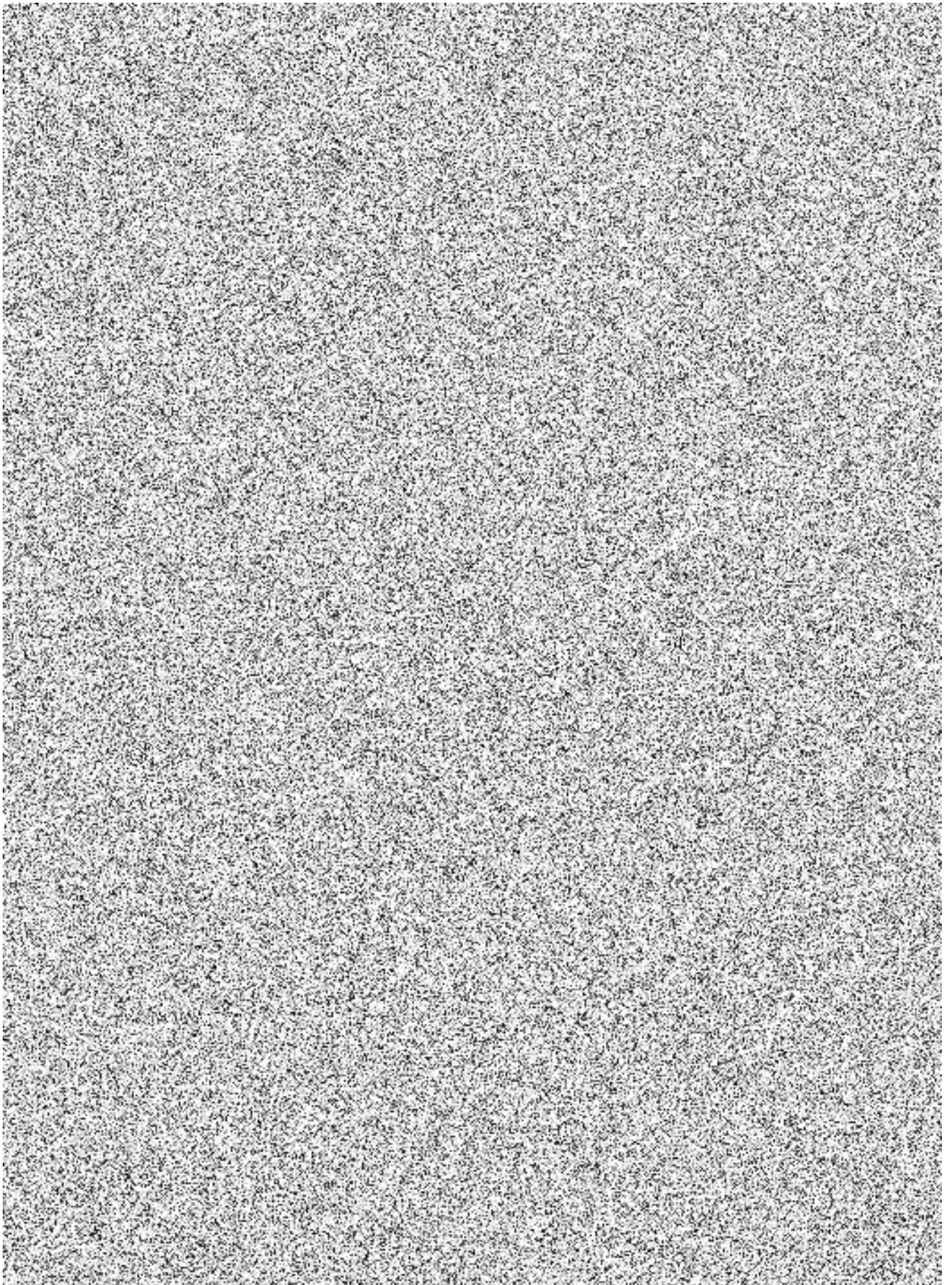
2. ŠKODOVÉ POJIŠTĚNÍ ODPOVĚDNOSTI ZA ÚJMU

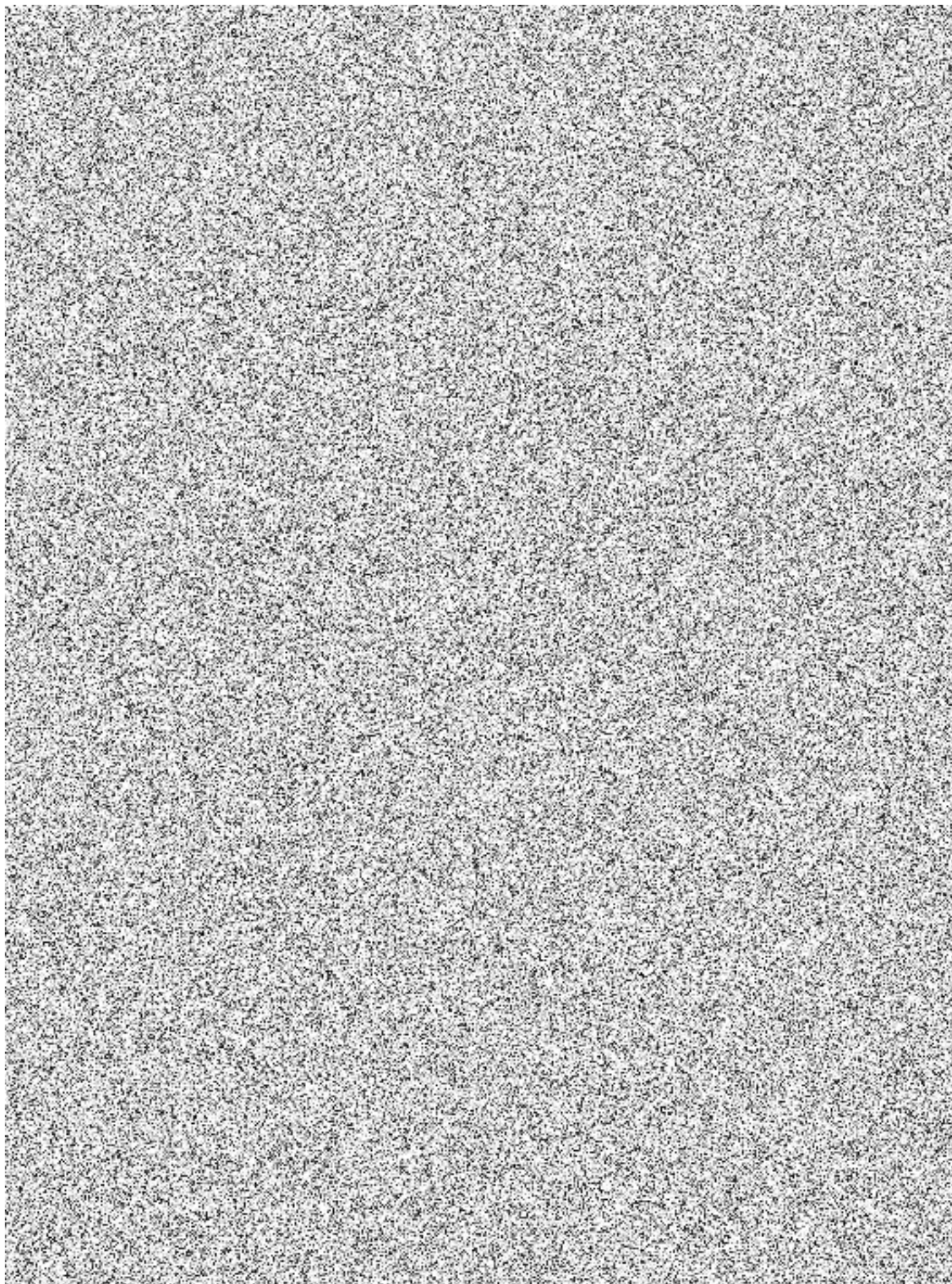


2.1.9.









P

4

P

n

K

p

p

s

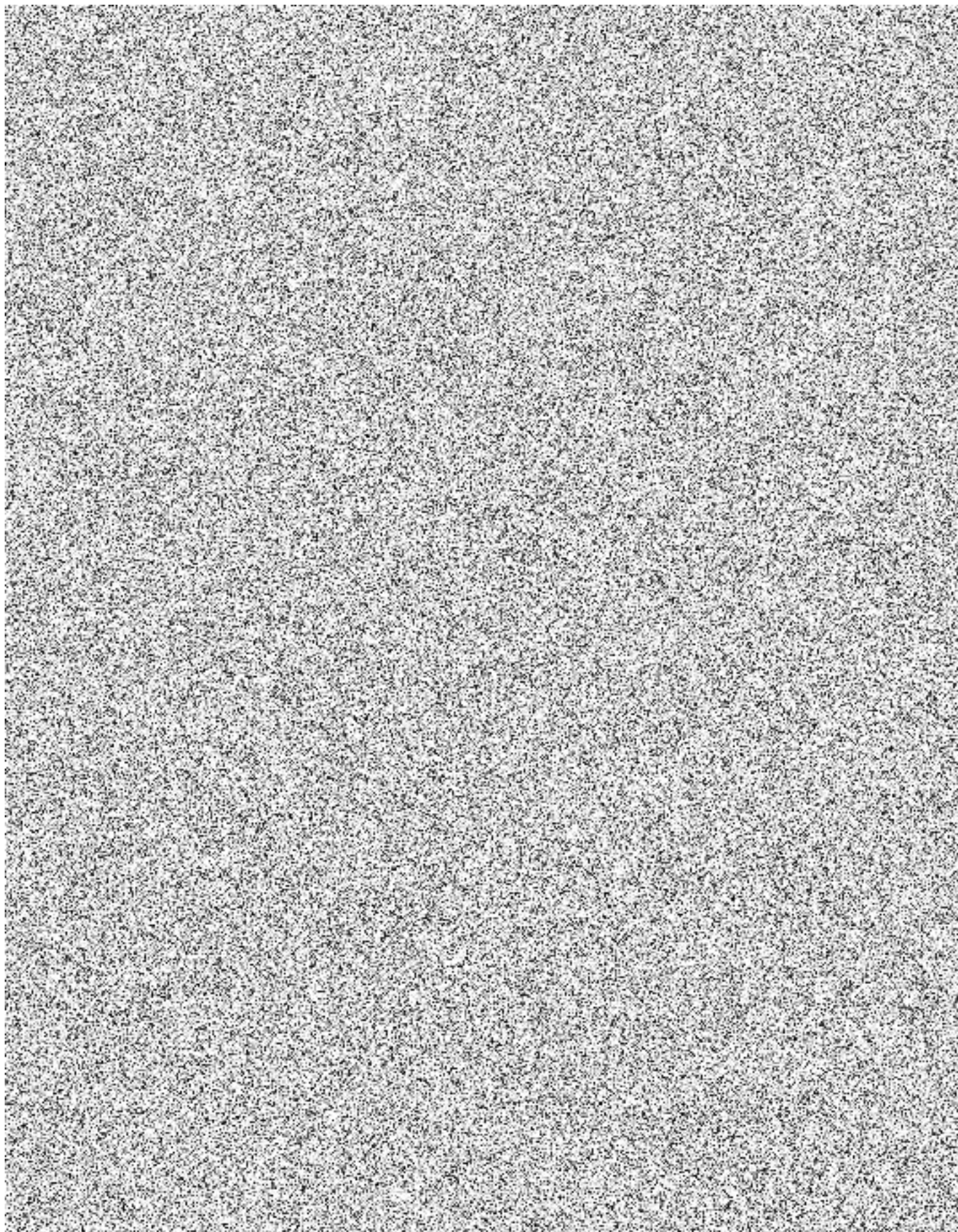
v

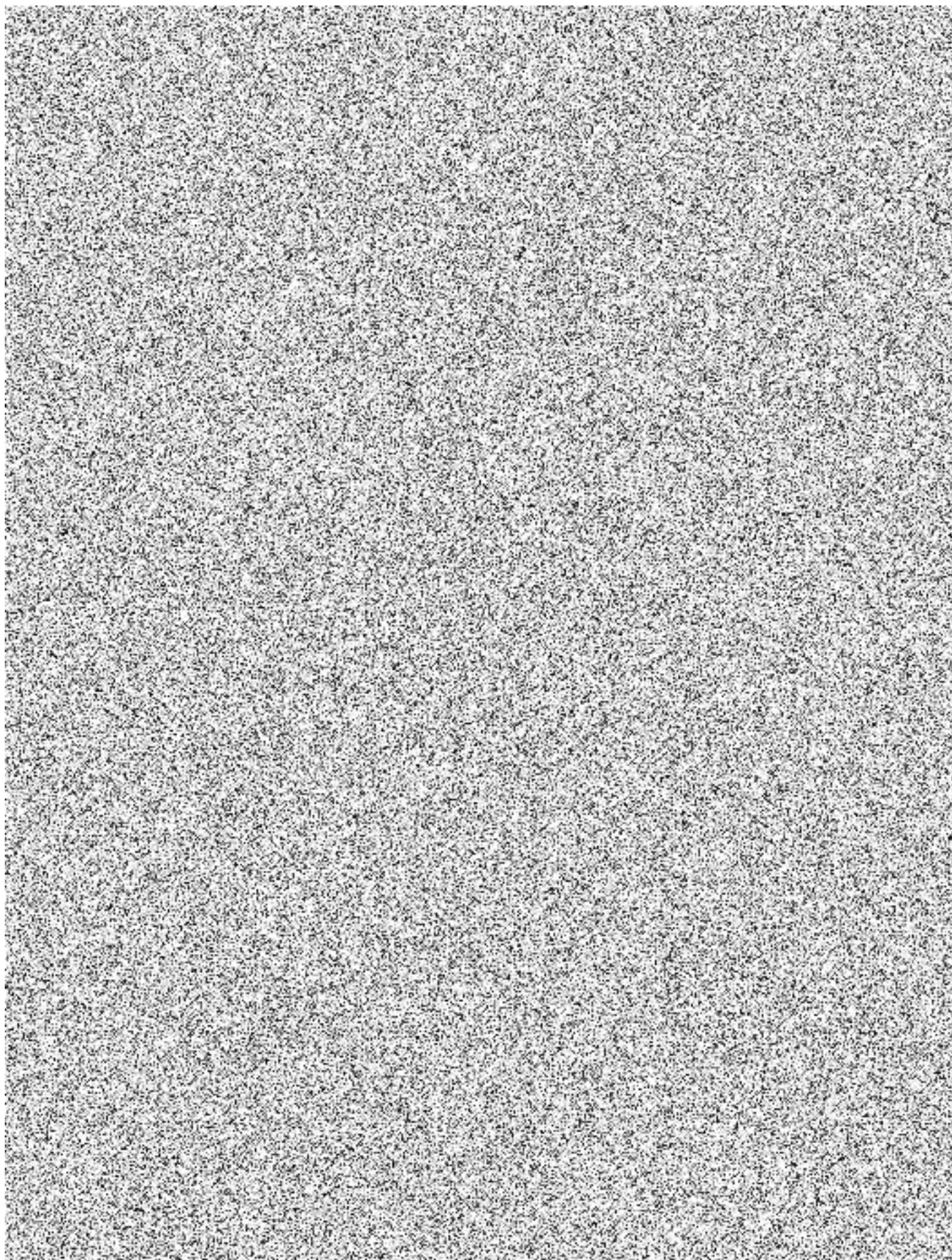
P

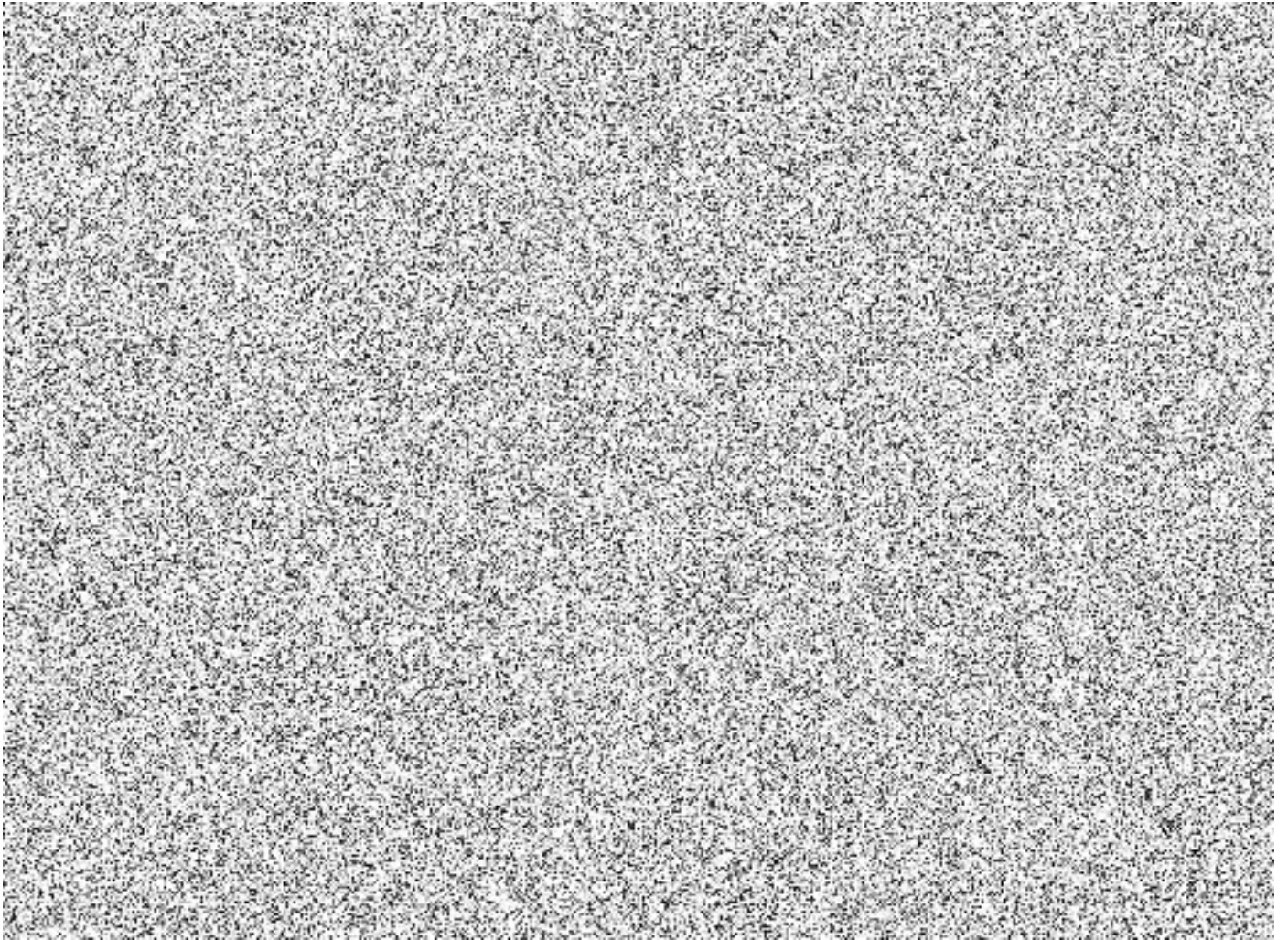
ú

P

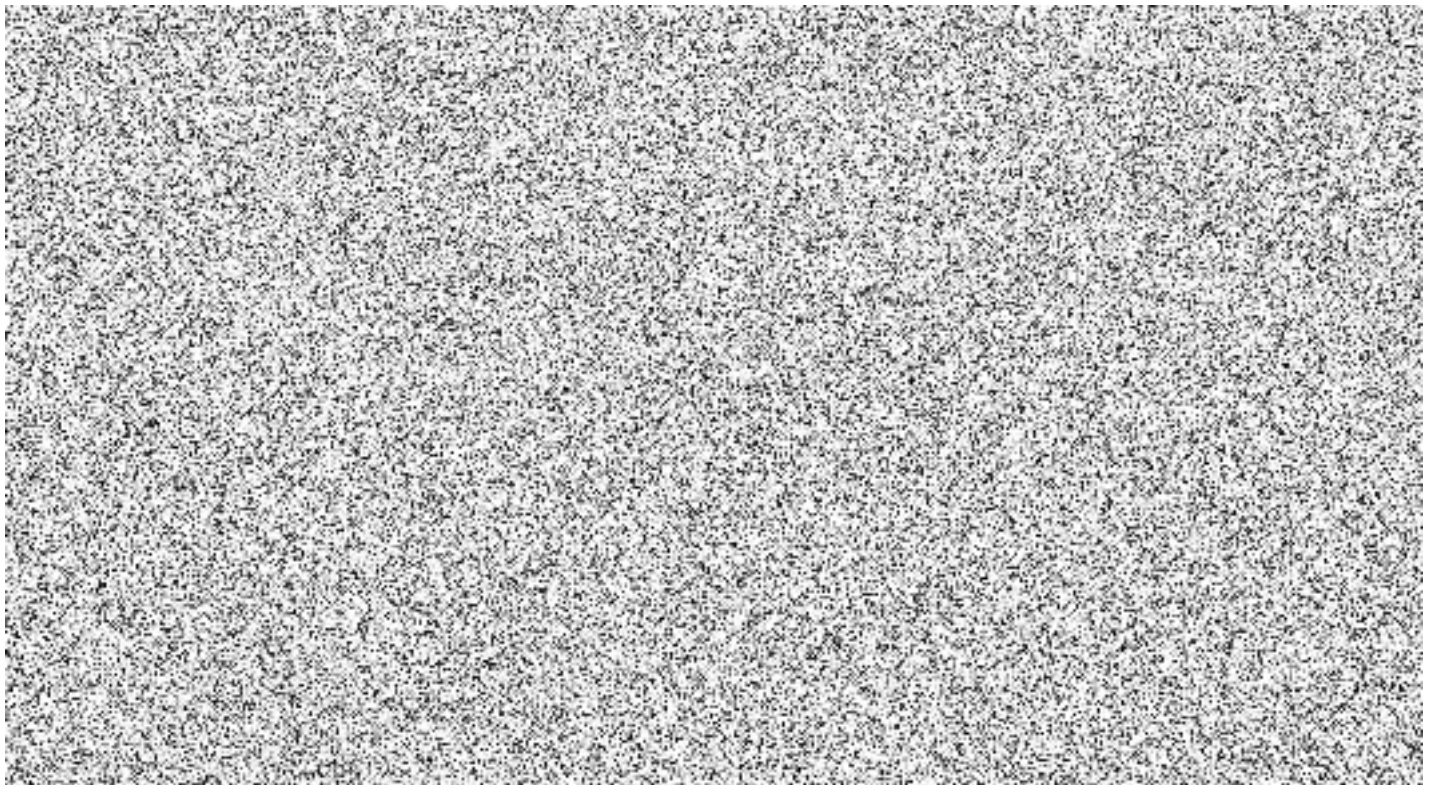
z

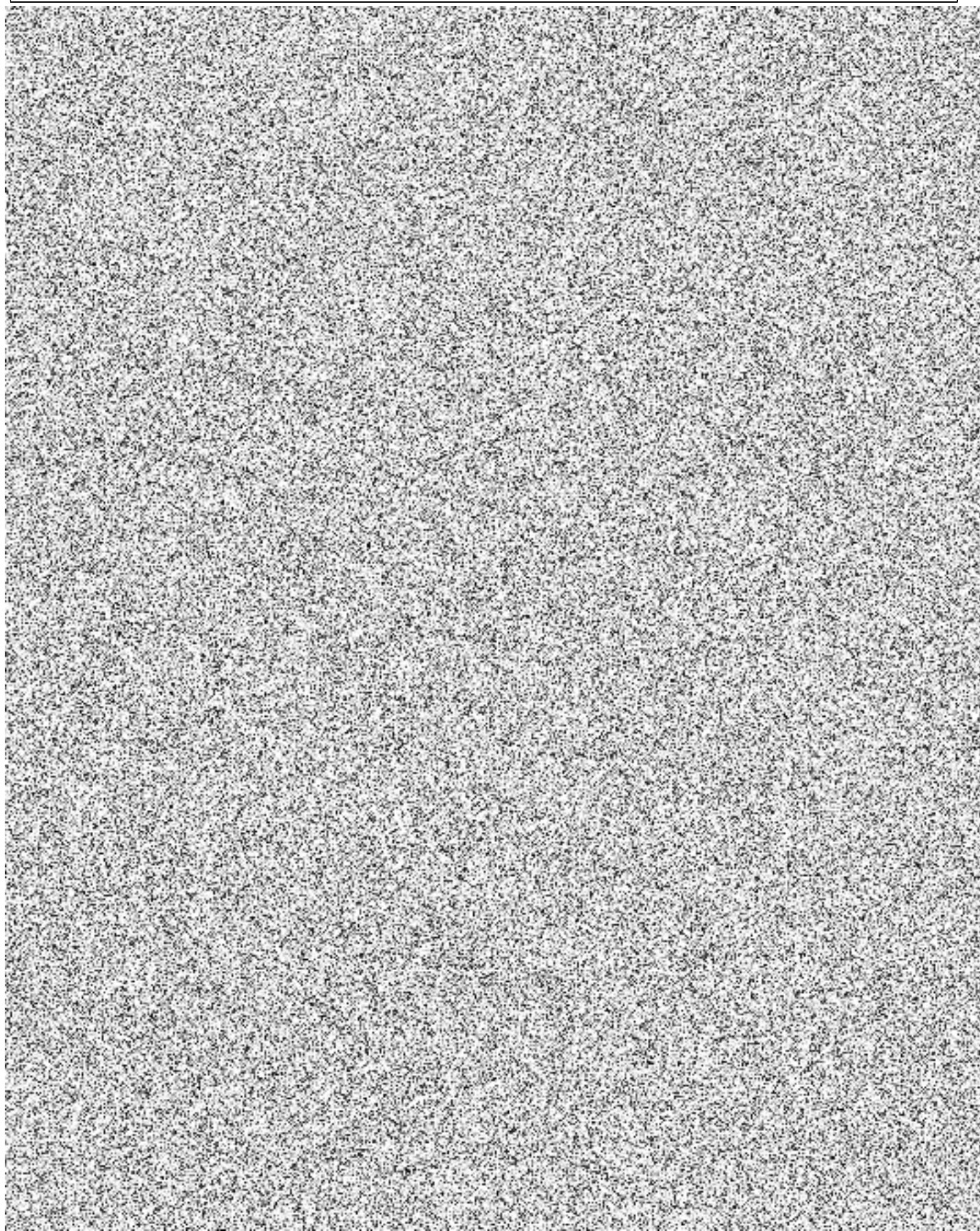






2.2. Spoluúčast





2
F
u
p
v
d
d
p



3. SMLUVNÍ UJEDNÁNÍ

3.1. Přednost smluvních ujednání

Ujednává se, že jsou-li níže uvedená smluvní ujednání v rozporu s VPP, DPP, ZPP nebo doložkami, pak mají smluvní ujednání přednost před ustanoveními pojistné smlouvy, pojistných podmínek a doložek.

3.2. Zachraňovací náklady

Pojištění sjednané touto smlouvou se vztahuje také na zachraňovací náklady ve smyslu zákona 89/2012 Sb., a to až do výše 10% maximální možné škody na věci stanovené pro tuto pojistnou smlouvu, nebo do výše 10 % základního limitu pojistného plnění pro pojištění odpovědnosti, není-li v pojistných podmínkách, smluvních ujednáních či pojistné smlouvě uveden limit vyšší; zachraňovací náklady na záchranu života nebo zdraví osob jsou hrazeny do výše maximální možné škody na věci stanoveném pro tuto pojistnou smlouvu, nebo do plné výše pojistné částky pro příslušný soubor, podle toho, která hodnota je vyšší; v případě pojištění odpovědnosti jsou zachraňovací náklady na záchranu života nebo zdraví osob hrazeny do plné výše základního limitu pojistného plnění

3.3. Náklady na dokumentaci a likvidaci pojistné události

Jedná se o přiměřené a doložitelné náklady a vícenáklady, které pojištěný vynaloží na přípravu podkladů, dokladování, ověřování nebo zdokumentování pojistné události, na kterou se vztahuje tato pojistná smlouva. Takovéto náklady zahrnují mzdové prostředky a s nimi spojené režijní náklady vynaložené pojištěným (např. příplatky za přesčasovou práci, práci v noci, o víkendech a zákonem stanovených svátcích, za přednostní zpracování, výrobu, dodání, pronájem, za spěšnou přepravu včetně letecké) a rovněž další náklady na externí účetní, poradce, konzultanty a soudní znalce.

Pojištění se dále vztahuje také na zvýšené náklady vynaložené v důsledku změny legislativy, obecně závazných předpisů, norem apod., pokud je pojistník při odstraňování následků po pojistné události takové náklady povinen vynaložit.

Toto pojištění se sjednává se samostatným limitem plnění (první riziko) ve



3.4. Pojistný zájem

Pojistitel na základě jemu dostupných informací získaných v souvislosti s uzavíráním pojistné smlouvy považuje pojistný zájem pojistníka za prokázaný.

4. ÚČINNOST POJIŠTĚNÍ

Pojištění se sjednává od **1. 1. 2022 00,00 hodin do 31. 12. 2025 24,00 hodin**. Pojistné období se sjednává v délce **12 měsíců**.

Pojištění se sjednává v minimální délce trvání 48 měsíců od počátku pojištění, při zachování pojistného období v délce 12 měsíců. Za tuto dlouhodobost pojištění poskytne pojistitel pojištěnému slevu v úrovni 15 % z ceny pojistného (tato sleva bude pojistitelem samostatně vyčíslena v pojistné smlouvě). V případě, že pojistník pojištění ukončí před uplynutím této doby, vrátí pojistiteli slevu, která byla udělena za celou dobu trvání pojistné smlouvy až do účinnosti výpovědi.

Ve smyslu § 2803 zákona 89/2012 Sb. se ujednává, že uplynutím doby, na kterou bylo pojištění sjednáno, pojištění nezanká a prodlužuje se na další pojistný rok, pokud pojistník nebo pojišťovna nesdělí druhému účastníkovi smlouvy nejméně tři měsíce před uplynutím pojistného roku, že na dalším trvání pojištění nemá zájem.

V případě, že pojistná smlouva bude na základě ujednání o automatické obnově trvat déle než 48 měsíců, zůstane sleva za dlouhodobost udělena i nadále (pro vyloučení pochybností tedy i pátým a dalším rokem pojištění) a sankce za předčasné ukončení pojistné smlouvy se nadále neuplatní.

Pro případ výpovědi ze strany pojistitele, z důvodů umožněných zákonem, sjednávají Smluvní strany odchýlně od příslušných zákonných ustanovení tříměsíční výpovědní dobu, která počíná běžet od počátku kalendářního měsíce následujícího po měsíci, v němž byla výpověď Pojistníkovi doručena. Výpověď musí mít písemnou formu.

5. VÝŠE POJISTNÉHO

Název pojištění	Roční pojistné v Kč
Škodové pojištění odpovědnosti za újmu	
Celkem za 1 pojistný rok	
Celkem po slevě 15 % za dlouhodobost	
Celkem za celou dobu pojištění	496 400

6. PLATEBNÍ PODMÍNKY

6.1.

Celkové roční pojistné stanovené v bodu 5 této pojistné smlouvy činí **99 280,- Kč**.

6.2.

Platby pojistného budou prováděny v české měně 1 x ročně vždy k 1. dni příslušného pojistného roku. Pojistným obdobím je 12 měsíců (jeden rok). Platby budou hrazeny zadavatelem na účet zplnomocněného mak

7. HLÁŠENÍ ŠKODNÍ UDÁLOSTI

8. ZÁVĚREČNÁ USTANOVENÍ

8.1.

Pojištění je sjednáno a spravováno prostřednictvím zplnomocněného makléře Eurovalley s.r.o. (Příkop 838/6, Zábřdovice, Brno, 602 00, IČ: 29368324, DIČ: CZ29368324). Veškeré úkony související s touto pojistnou smlouvou jsou prováděny výhradně prostřednictvím zplnomocněného makléře Eurovalley s.r.o.

8.2.

Pojistná smlouva je uzavřena dle zákona č. 89/2012 Sb., občanského zákoníku (dále jen "občanský zákoník") v platném znění.

8.3.

Pojistník prohlašuje, že se jako zájemce o pojištění před uzavřením pojistné smlouvy (dále jen „smlouva“) seznámil s informacemi o pojistiteli a o závazku v souladu s §2760 zákona č. 89/2012 Sb., občanský zákoník. Dále potvrzuje, že se před uzavřením smlouvy podrobně seznámil s jejím obsahem včetně pojistných podmínek a všech dalších jejích součástí a že všemu rozuměl. S obsahem smlouvy souhlasí a potvrzuje pravdivost a úplnost údajů ve smlouvě uvedených. Není-li osoba pojistníka a pojištěného totožná, prohlašuje, že pojištěného podrobně seznámil s obsahem smlouvy včetně všech jejích součástí, že pojištěný všemu rozuměl a vyjádřil svůj souhlas s obsahem smlouvy a že pojištěného vždy seznámí i se všemi případnými změnami smlouvy. Dále prohlašuje, že k datu uzavření smlouvy nenastala u pojištěného žádná událost, která by mohla být důvodem vzniku pojistné události.

8.4.

Pojistník prohlašuje, že úplně a pravdivě odpověděl na písemné dotazy pojistitele týkající se sjednávaného pojištění uvedené v dotaznících k pojištění, a je si vědom povinnosti v průběhu trvání pojištění bez zbytečného odkladu pojistiteli oznámit všechny případné změny v těchto údajích.

8.5.

Pojistník bere na vědomí, že dle právních předpisů upravujících pojišťovnictví pojistitel zpracovává osobní údaje včetně rodných čísel a takové zpracování osobních údajů se považuje za zpracování nezbytné pro dodržení právní povinnosti pojistitele jako správce osobních údajů. Bližší informace o zpracování osobních údajů naleznete na www.pvzp.cz.

8.6.

Pojistník tedy, v případě, že je subjektem údajů dle právních předpisů upravujících ochranu osobních údajů (zjednodušeně řečeno, je fyzickou osobou) poskytuje osobní údaje svoje nebo osob pojištěných, neboť jejich zpracování je nezbytné jednak pro plnění zákonných povinností pojistitele vyplývajících zejména z právních předpisů upravujících pojišťovnictví a občanského zákoníku, dále pro splnění této smlouvy, jakož i z důvodu, že jejich zpracování je nezbytné pro účely oprávněných zájmů pojistitele.

8.7.

Pojistník prohlašuje na svou čest, že výše uvedená prohlášení a souhlasy pojištěného je oprávněn činit na základě souhlasu pojištěného.

8.8.

Pro účely této pojistné smlouvy a jejího pojištění se nepoužije ustanovení článku 19 Všeobecných pojistných podmínek pro pojištění majetku a odpovědnosti VPP PODN.

8.9.

Vztahuje-li se na pojistníka při uzavírání smluv dle zákona č. 340/2015 Sb., o zvláštních podmínkách účinnosti některých smluv, uveřejňování těchto smluv a o registru smluv, v platném znění (dále jen „zákon o registru smluv“), se smluvní strany dohodly, že pokud tato Smlouva podléhá povinnosti uveřejnění podle zákona o registru smluv, je tuto Smlouvu povinen uveřejnit pojistník, a to ve lhůtě a způsobem stanoveným tímto zákonem. Pojistník je dále povinen při registraci smlouvy zadat do příslušného formuláře datovou schránku 2cbfqmx tak, aby mohl být pojistitel informován správcem registru smluv o zadání smlouvy do tohoto registru. Pojistník je rovněž povinen při zaslání Smlouvy správci registru smluv zajistit, aby byly ze zveřejňovaného znění Smlouvy odstraněny veškeré informace, které se dle zákona č. 106/1999 Sb., o svobodném přístupu k informacím, nezveřejňují.

8.10.

S uzavřením této smlouvy souhlasila Rada Města Pohořelice na svém 83. zasedání dne 15.12.2021 usnesením č. 11/83/2021.

8.11.

Tato pojistná smlouva obsahuje 15 stran a je vyhotovena ve 3 stejnopisech, z nichž jeden obdrží pojistník, jeden pojišťovací makléř a jeden pojistitel.

9. PŘÍLOHY

Příloha č. 1 – Pojistné podmínky

10. Vyúčtování dodatku

Navýšení pojistného za změny provedené tímto dodatkem	12 000 Kč
Obchodní sleva ve výši 15%:	1 800 Kč

Navýšení pojistného za změny provedené tímto dodatkem po slevách:	10 200 Kč
---	-----------

Poměrné pojistné do konce ročního pojistného období, tj. od 1.4.2024 do 31.12.2024 (275 dní): 7 685 Kč

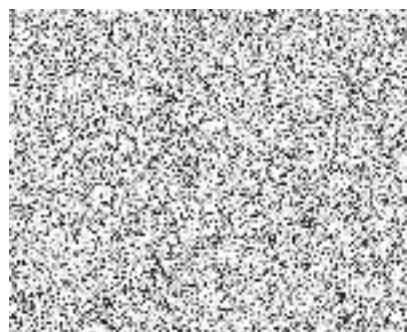
Poměrné pojistné ve výši 7 685,- Kč je splatné prostřednictvím zplnomocněného pojišťovacího makléře.

V Pohořelicích dne

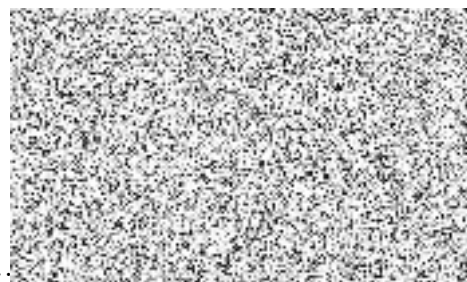
V Praze dne

.....
Bc. Miroslav Novák, DiS

starosta
za pojistníka



Štěpán Filipi
ředitel odboru PPR
za pojistitele



Pavel Ptáčník
místopředseda
představenstva
za pojistitele