

č. smlouvy město Říčany : SOV/00007/2024/ORM

Krajská správa a údržba silnic Středočeského kraje, příspěvková organizace

se sídlem: Zborovská 81/11, Praha 5, Smíchov PSČ: 150 00

IČO: 00066001

DIČ: CZ00066001

zastoupená: Ing. Alešem Čermákem, Ph.D., MBA, ředitelem, nebo dále zastoupená Ing. Janem Fidlerem, DiS, statutárním zástupcem ředitele, na základě plné moci ze dne 28. 06. 2022

dále jen „Vypůjčitel“ na straně jedné

a

Město Říčany

se sídlem: Masarykovo nám. 53/40, 251 01 Říčany

IČ: 00240702

DIČ: CZ00240702

za kterou jedná Ing. David Michalička, starosta města

bankovní spojení: 19-724201/0100

dále jen „Půjčitel“ na straně druhé

(Vypůjčitel a Půjčitel společně dále též označování jako „smluvní strany“)

Níže psaného dne, měsíce a roku uzavírají dle § 2193 a násl. zákona č. 89/2012 Sb., občanský zákoník (dále jen „Občanský zákoník“) tuto

Smlouvu o výpůjčce
(dále jen „Smlouva“):

Č. j.

Článek 1.

- 1.1 Půjčitel tímto prohlašuje, že má ve svém výlučném vlastnictví pozemky parc. č. 708 ostatní plocha o výměře 14418 m², parc. č. 1681/6 ostatní plocha o výměře 710 m², parc. č. 1681/5 ostatní plocha o výměře 605 m², parc. č. 707/12 ostatní plocha o výměře 11078 m², parc. č. st. 1583 zastavěná plocha a nádvoří o výměře 454 m², parc. č. 1690/12 ostatní plocha o výměře 2250 m², parc. č. 1690/30 ostatní plocha o výměře 37 m², parc. č. 1685/3 ostatní plocha o výměře 23 m², parc. č. 1685/1 ostatní plocha o výměře 1952 m², parc. č. 1690/19 ostatní plocha o výměře 217 m², v obci Říčany a k. ú. Říčany u Prahy, zapsané na LV č. 10001, vedeném Katastrálním úřadem pro Středočeský kraj, Katastrálním pracovištěm Praha - východ (dále jen „pozemek“).
- 1.2 Vypůjčitel je investorem akce „II/107 Říčany most ev. č. 107-002“ (dále jen „Investiční akce“) a budoucím vlastníkem II/107 Říčany most ev. č. 107-002 (dále jen „Stavba“).

Článek 2.

- 2.1 Konstatuje se, že část pozemků parc. č. 708 o výměře 14418 m², parc. č. 1681/6 o výměře 710 m², parc. č. 1681/5 o výměře 605 m², parc. č. 707/12 o výměře 11078 m², parc. č. st. 1583 o výměře 454 m², parc. č. 1690/12 o výměře 2250 m², parc. č. 1690/30 o výměře 37 m², parc. č. 1685/3 o výměře 23 m², parc. č. 1685/1 o výměře 1952 m², parc. č. 1690/19 o výměře 217 m², které jsou zakresleny v Situačním výkrese, který tvoří přílohu č. 1 této Smlouvy (dále jen „**předmět výpůjčky**“), bude dočasně zabráná v souvislosti s realizací Stavby. S tímto zabráním Půjčitel podpisem této smlouvy souhlasí.

Článek 3.

- 3.1 Půjčitel přenechává Vypůjčiteli k bezplatnému užívání předmět výpůjčky pro účely realizace Stavby na dobu určitou, a to od data zahájení Stavby do jeho ukončení, tj. do právní moci kolaudačního rozhodnutí ke stavbě a/nebo dokumentu, jež kolaudační rozhodnutí dle předpisů stavebního práva nahrazuje.
- 3.2 Vypůjčitel předmět výpůjčky přebere od Půjčitele současně s datem zahájení Stavby a zavazuje se jej používat pouze k účelům, jež jsou uvedeny v této Smlouvě, tj. k realizaci Stavby.

Článek 4.

- 4.1 Půjčitel souhlasí, aby po dobu trvání této Smlouvy vstupovaly na předmět výpůjčky v souvislosti s realizací Stavby vyjma Vypůjčitele i třetí osoby pověřené Vypůjčitelem.
- 4.2 Vypůjčitel se zavazuje po dobu výpůjčky zachovat vstup pro pěší na pozemek parc.č. 707/12 v k.ú. Říčany u Prahy, a to branou od mostu z ulice Široká v koridoru cca 1,5 m za účelem přístupu na hřiště Rugby Club Říčany z.s..

Článek 5.

- 5.1 Smluvní strany si ujednaly, že Vypůjčitel má právo vrátit předmět výpůjčky předčasně. Smluvní strany tímto výslovně vylučují užití úpravy dle § 2197 Občanského zákoníku, věta za středníkem.
- 5.2 Veškerá další práva a povinnosti touto Smlouvou výslovně neupraveny se řídí platnou právní úpravou, zejména Občanským zákoníkem.

Článek 6.

- 6.1 Vypůjčitel prohlašuje, že k uzavření této Smlouvy je zplnomocněn na základě Usnesení Zastupitelstva Středočeského kraje č. 019-17/2022/ZK ze dne 27.6.2022.

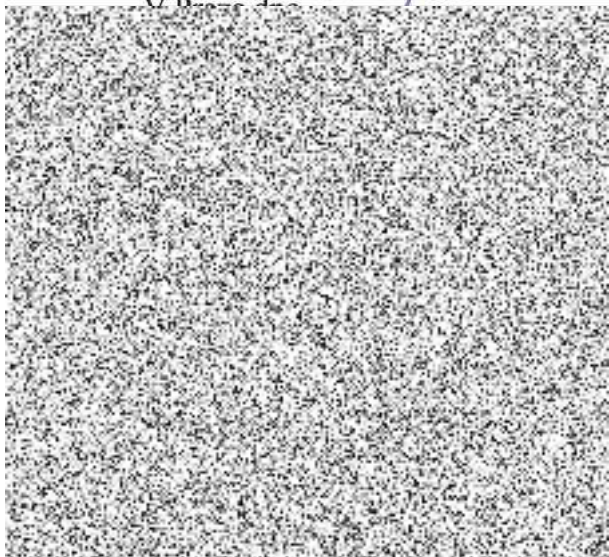
Článek 7.

- 7.1 Tato Smlouva je vyhotovena ve 4 (čtyřech) stejnopisech s platností originálu, z nichž každá smluvní strana obdrží 2 (dvě) vyhotovení.
- 7.2 Tato smlouva nabývá platnosti a účinnosti dnem jejího uzavření, anebo dnem uveřejnění v registru smluv podle subodst. 7.7 níže v tomto článku. Dnem uzavření této smlouvy je den označený datem u podpisů smluvních stran. Je-li takto označeno více dní, je dnem uzavření této smlouvy den z označených dnů nejpozdější.
- 7.3 Stane-li se či ukáže-li se kterékoli z ustanovení této Smlouvy být neplatným, neúčinným, či zdánlivým, tato neplatnost, neúčinnost ani zdánlivost nebude mít vliv na

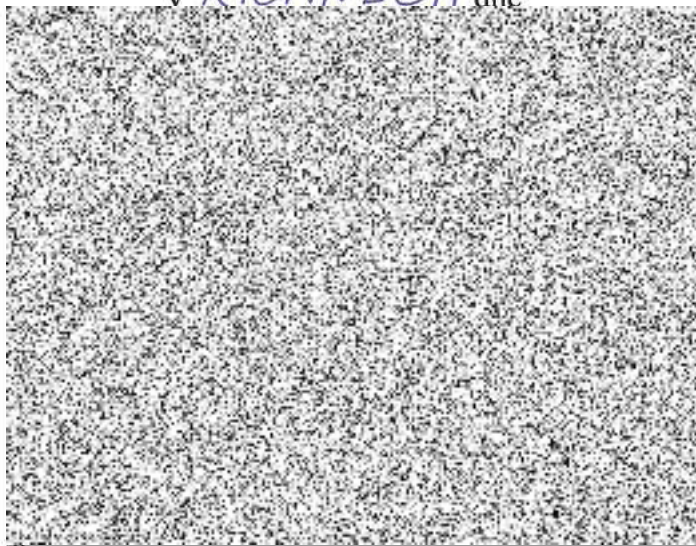
platnost zbývajících ustanovení této Smlouvy. Smluvní strany nahradí takové neplatné, neúčinné popř. zdánlivé ustanovení Smlouvy platným a účinným ustanovením, které bude svým ekonomickým dopadem co nejbližší (v maximální možné míře přípustné platnými právními předpisy) ustanovení, které má být nahrazeno, a úmysl Smluvních stran nebude takovou změnou dotčen, a to ve lhůtě 60 dnů od obdržení kteroukoli smluvní stranou příslušné výzvy druhé smluvní strany.

- 7.4 Tato Smlouva obsahuje úplnou a jedinou písemnou dohodu smluvních stran o vzájemných právech a povinnostech upravených touto Smlouvou ujednání o předmětu Smlouvy a všech náležitostech, které strany měly a chtěly ve Smlouvě ujednat, a které považují za důležité pro závaznost této Smlouvy. Žádný projev stran učiněný při jednání o této Smlouvě ani projev učiněný po uzavření této Smlouvy nesmí být vykládán v rozporu s výslovnými ustanoveními této Smlouvy a nezakládá žádný závazek žádné ze stran.
- 7.5 Nedílnou součástí této Smlouvy tvoří příloha č. 1 – Situační výkres a příloha č. 2 - Usnesení Zastupitelstva Středočeského kraje č. 019-17/2022/ZK ze dne 27.6.2022.
- 7.6 Každá ze smluvních stran prohlašuje, že tuto Smlouvu uzavírá svobodně a vážně, že považuje obsah této Smlouvy za určitý a srozumitelný a že jsou jí známy všechny skutečnosti, jež jsou pro uzavření této Smlouvy rozhodující.
- 7.7 Půjčitel bere na vědomí, že Vypůjčitel je subjektem, jenž nese v určitých případech zákonnou povinnost uveřejňovat smlouvy v souladu se zákonem č. 340/2015 Sb., o zvláštních podmínkách účinnosti některých smluv, uveřejňování těchto smluv a o registru smluv (zákon o registru smluv), ve znění pozdějších předpisů (dále též „**zákon o registru smluv**“), v registru smluv vedeném pro tyto účely Ministerstvem vnitra.
- 7.8 Půjčitel souhlasí se uveřejněním této smlouvy v případě, kdy Vypůjčitel ponese, v souladu s uvedeným zákonem o registru smluv, povinnost uveřejnění, a to v rozsahu a způsobem z uvedeného zákona vyplývající. V takovém případě zajistí uveřejnění této smlouvy v registru smluv vypůjčitel a tato smlouva nabývá účinnosti dnem uveřejnění v registru smluv ve smyslu zákona o registru smluv.
- 7.09 Tato smlouva byla schválena radou města Říčany na zasedání rady dne 18.1.2024, usnesením č. **24-02-010** v souladu se zákonem č. 128/2000 Sb., o obcích, (obecní zřízení), ve znění pozdějších předpisů. Toto prohlášení se činí v souladu s ust. § 41 citovaného zákona a považuje se za doložku potvrzující splnění podmínek zákona.
- 7.10 Smluvní strany se dohodly, že změny v obsahu této smlouvy lze činit pouze písemnou formou.

06-03-2024



V ŘÍČANECH dne 20-03-2024

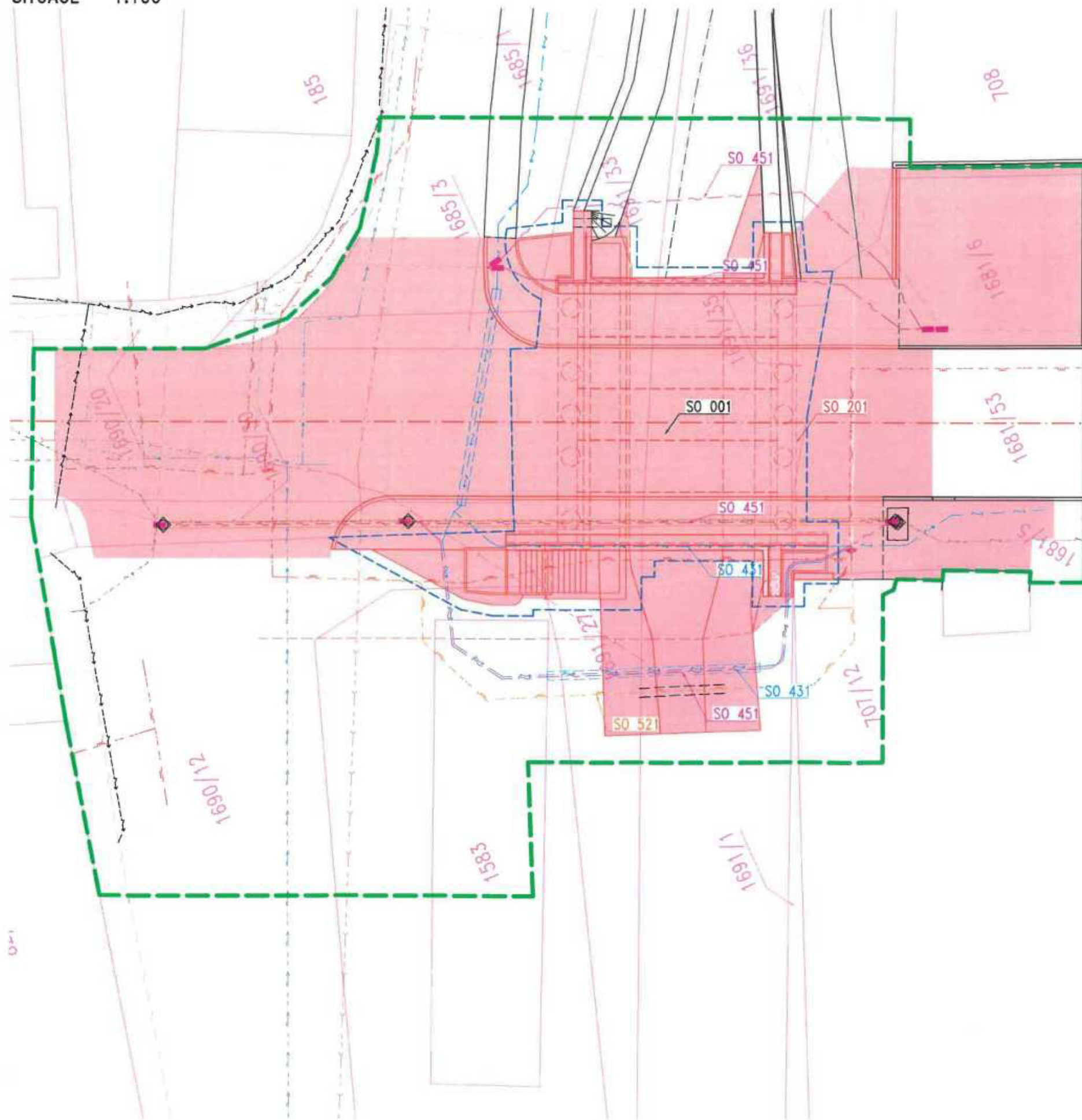


Přílohy:

1. Situační výkres
2. Seznam stavbou dotčených pozemků
3. Usnesení Zastupitelstva Středočeského kraje č. 019-17/2022/ZK ze dne 27.6.2022
4. Informace o zpracování osobních údajů

ZÁBOROVÝ ELABORÁT

SITUACE 1:100



LEGENDA PLOCH:

- SO 201
- HRANICE TRVALÉHO ZÁBORU
- HRANICE DOČASNÉHO ZÁBORU

SEZNAM OBJEKTŮ

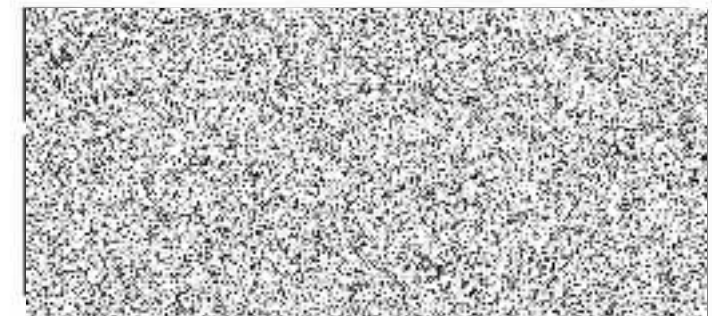
- SO 001 - DEMOLICE MOSTU
- SO 181 - DOPRAVNĚ INŽENÝRSKÁ OPATŘENÍ
- SO 201 - MOST EV. Č. 107-002
- SO 431 - PŘELOŽKA VO A NH
- SO 451 - PŘELOŽKA OPTICKÝCH A METALICKÝCH KABELŮ - CETIN
- SO 521 - PŘELOŽKA STŘEDOTLAKÉHO PLYNOVODU - GASNET

ZMENŠENO NA 50 %

<small>Vystavil:</small> Středočeský kraj	STŘEDOČESKÝ KRAJ ZBOROVSKÁ 81/11 150 21 PRAHA 5
---	--

Souřadnicový systém: S-JTSK
Výškový systém: Bpv

ČÁST E



ZÁBORY

Katastrální území	Parc. č. KN	Druh pozemku	Způsob využití	Způsob ochrany	Výměra [m ²]	List vlatnictví	Vlastník [Právo hospodařit]	Zábor		
								Trvalý	Dočasný	Nabyvatel trvalého záboru
								[m ²]	[m ²]	
Říčany u Prahy [745456]	708	ostatní plocha	sportoviště a rekreační plocha		14418	10001	Město Říčany, Masarykovo nám. 53/40, 25101 Říčany	0	6	Kraj [KSÚS]
	1681/6	ostatní plocha	ostatní komunikace		710	10001	Město Říčany, Masarykovo nám. 53/40, 25101 Říčany	0	89	Kraj [KSÚS]
	1681/53	ostatní plocha	silnice		4007	5813	Středočeský kraj zast. Krajská správa a údržba silnic Středočeského kraje, příspěvková organizace, Zborovská 81/11, Smíchov, 15000 Praha 5	1	95	Kraj [KSÚS]
	1681/5	ostatní plocha	ostatní komunikace		605	10001	Město Říčany, Masarykovo nám. 53/40, 25101 Říčany	6	47	Kraj [KSÚS]
	707/12	ostatní plocha	sportoviště a rekreační plocha		11078	10001	Město Říčany, Masarykovo nám. 53/40, 25101 Říčany	2	39	Kraj [KSÚS]
	1691/1	vodní plocha	koryto vodního toku přirozené nebo upravené		2233	6775	Povodí Vltavy, státní podnik, Holečkova 3178/8, Smíchov, 15000 Praha 5	0	2	Kraj [KSÚS]
	1691/36	vodní plocha	koryto vodního toku přirozené nebo upravené		1314	6775	Povodí Vltavy, státní podnik, Holečkova 3178/8, Smíchov, 15000 Praha 5	103	206	Kraj [KSÚS]
	1691/35	vodní plocha	koryto vodního toku přirozené nebo upravené		8	5813	Středočeský kraj zast. Krajská správa a údržba silnic Středočeského kraje, příspěvková organizace, Zborovská 81/11, Smíchov, 15000 Praha 5	8	8	Kraj [KSÚS]
	1691/28	vodní plocha	koryto vodního toku přirozené nebo upravené		122	6775	Povodí Vltavy, státní podnik, Holečkova 3178/8, Smíchov, 15000 Praha 5	3	29	Kraj [KSÚS]
	1691/33	vodní plocha	koryto vodního toku přirozené nebo upravené		248	6775	Povodí Vltavy, státní podnik, Holečkova 3178/8, Smíchov, 15000 Praha 5	85	110	Kraj [KSÚS]
	1691/27	vodní plocha	koryto vodního toku přirozené nebo upravené		95	6775	Povodí Vltavy, státní podnik, Holečkova 3178/8, Smíchov, 15000 Praha 5	14	47	Kraj [KSÚS]
	1583	zastavěná plocha a nádvoří	zboženiště		454	10001	Město Říčany, Masarykovo nám. 53/40, 25101 Říčany	6	148	Kraj [KSÚS]
	1690/12	ostatní plocha	ostatní komunikace		2250	10001	Město Říčany, Masarykovo nám. 53/40, 25101 Říčany	18	229	Kraj [KSÚS]
	1690/30	ostatní plocha	ostatní komunikace		37	10001	Město Říčany, Masarykovo nám. 53/40, 25101 Říčany	0	37	Kraj [KSÚS]
	1690/6	ostatní plocha	ostatní komunikace		1172	5813	Středočeský kraj zast. Krajská správa a údržba silnic Středočeského kraje, příspěvková organizace, Zborovská 81/11, Smíchov, 15000 Praha 5	0	162	Kraj [KSÚS]
	1685/3	ostatní plocha	ostatní komunikace		23	10001	Město Říčany, Masarykovo nám. 53/40, 25101 Říčany	0	22	Kraj [KSÚS]
	1685/1	ostatní plocha	ostatní komunikace		1952	10001	Město Říčany, Masarykovo nám. 53/40, 25101 Říčany	5	88	Kraj [KSÚS]
	1690/19	ostatní plocha	ostatní komunikace		217	10001	Město Říčany, Masarykovo nám. 53/40, 25101 Říčany	0	4	Kraj [KSÚS]
		Celkem							251	1369

Výměra dočasného záboru obsahuje výměru trvalého záboru

Usnesení č. 019-17/2022/ZK ze dne 27.6.2022

Pověření ředitele Krajské správy a údržby silnic Středočeského kraje, příspěvkové organizace k podpisu smluv

Zastupitelstvo kraje po projednání

I. pověřuje

ředitele Krajské správy a údržby silnic Středočeského kraje, příspěvkové organizace, Ing. Aleše Čermáka, Ph.D., MBA postupovat u majetkoprávní přípravy dopravních staveb dle Metodického pokynu pro výkon majetkoprávní přípravy dopravních staveb a zajišťovat tuto přípravu prostřednictvím vzorových smluv, které je možné upravit dle konkrétních požadavků stavby

II. zmocňuje

ředitele Krajské správy a údržby silnic Středočeského kraje, příspěvkové organizace, Ing. Aleše Čermáka, Ph.D., MBA uzavírat a podepisovat smlouvy v rozsahu nutném pro investorskou přípravu dopravních staveb zahrnující výkon inženýrské činnosti vedoucí ke zlepšení stavebně-technického stavu silničního majetku ve vlastnictví kraje, které tvoří přílohu Metodického pokynu, a to za předpokladu platnosti právního jednání ve smyslu ust. § 23 zákona č. 129/2000 Sb., v platném znění. Pověření se vztahuje na nájemní smlouvy, kupní smlouvy, darovací smlouvy, smlouvy o zřízení práva stavby, smlouvy o služebnostech a věcných břemenech, dohody o narovnání za kácení mimolesní zeleně, smlouvy o výpůjčkách a smlouvy o právu provést stavbu na cizím pozemku

INFORMACE O ZPRACOVÁNÍ OSOBNÍCH ÚDAJŮ (GDPR)

Dle nařízení Evropského parlamentu a rady (EU) č. 2016/679 ze dne 27. 4. 2016, o ochraně fyzických osob v souvislosti se zpracováním údajů a volném pohybu těchto údajů a o zrušení směrnice 95/46/ES (dále jen „nařízení GDPR“).

I. Správce Vašich údajů

Správce Vámi poskytnutých osobních údajů a údajů získaných z veřejně dostupných zdrojů (zejm. z katastru nemovitostí) je Středočeský kraj, se sídlem Zborovská 11, 150 21 Praha 5, IČO: 708 91 095 (dále jen „**Středočeský kraj**“), který Vás v souladu s nařízením GDPR tímto informuje o zpracování Vašich osobních údajů a o Vašich právech.

II. Kategorie osobních údajů

Středočeský kraj zpracovává následující kategorie Vašich osobních údajů:

- a) identifikační údaje (včetně příp. rodného čísla, je-li to nezbytné);
- b) adresní a kontaktní údaje;
- c) platební/bankovní údaje;
- d) údaje o vlastnictví nemovité věci;
- e) popisné osobní údaje – zejména údaje vztahující se k řešené agendě, smluvnímu vztahu.

III. Účely zpracování osobních údajů a právní základ zpracování

Vaše osobní údaje může Středočeský kraj zpracovávat v rozsahu nezbytném pro účely:

- výkonu inženýrské činnosti a majetkoprávní přípravy v souvislosti s výstavbou, správou a údržbou silnic v majetku Středočeského kraje, včetně zajištění majetkových práv k pozemkům třetích osob, veřejnoprávního projednání a vyvlastnění;
- plnění povinností souvisejících s / vyplývajících ze smluv uzavřených mezi Středočeským krajem a Vámi, resp. právnickou osobou, v jejímž zastoupení jednáte;
- plnění dalších souvisejících právních povinností;
- splnění úkolu prováděného ve veřejném zájmu nebo při výkonu veřejné moci, kterým je Středočeský kraj pověřen.

Právním základem zpracování Vašich osobních údajů je nezbytnost pro (i) plnění právních povinností, které se na Středočeský kraj vztahují, (ii) splnění úkolu prováděného ve veřejném zájmu nebo při výkonu veřejné moci, kterým je Středočeský kraj pověřen, a (iii) plnění smlouvy nebo provedení opatření před jejím uzavřením.

IV. Příjemci osobních údajů

Příjemci osobních údajů mohou být:

- zpracovatelé, které Středočeský kraj zapojil do zpracování Vašich osobních údajů, zejména pak Krajská správa a údržba silnic Středočeského kraje, příspěvková organizace, se sídlem Zborovská 81/11, Smíchov, 150 00 Praha 5, IČO: 000 66 001 (dále jen „KSÚS“), která zastupuje Středočeský kraj při uzavírání smluv nezbytných k zajištění majetkových práv k pozemkům třetích osob potřebných k výstavbě, správě a údržbě silnic ve vlastnictví Středočeského kraje;
- další zpracovatelé ve smyslu článku 28 odst. 2 nařízení GDPR, které KSÚS či jiný zpracovatel zapojí do zpracování osobních údajů;
- poskytovatelé poštovních a přepravních služeb při doručování zásilek;
- orgány státní správy (Policie ČR, soudy, Finanční správa ČR apod.) v rámci výkonu jejich zákonných pravomocí.

V. Doba zpracování osobních údajů

Osobní údaje Středočeský kraj zpracovává po dobu trvání smluvního vztahu či jiného právního titulu, který mu umožňuje Vaše osobní údaje zpracovávat. Po pominutí zákonného důvodu Středočeský kraj Vaše osobní údaje anonymizuje nebo vymaže ze svých databází a systémů.

VI. Vaše práva

Při zpracování Vašich osobních údajů máte možnost u Středočeského kraje uplatnit následující práva:

- právo na přístup ke svým osobním údajům, tj. získat informace o tom, jak Středočeský kraj zpracovává Vaše osobní údaje a o jaké údaje se jedná;
- právo, aby Středočeský kraj bez zbytečného odkladu opravil na Vaši žádost nepřesné osobní údaje;
- právo na výmaz osobních údajů, pokud jsou splněny podmínky stanovené právními předpisy a výslovně o to požádáte;
- v určitých případech právo na omezení zpracování Vašich osobních údajů;

právo podat stížnost k Úřadu pro ochranu osobních údajů, pokud se domníváte, že zpracování Vašich osobních údajů není v pořádku (www.uoou.cz), adresa: Pplk. Sochora 27, Praha 7, PSČ: 170 00.